

ŠACHOVÝ TÝDENÍK

VYDÁVÁ OBČANSKÉ SDRUŽENÍ PRAŽSKÁ ŠACHOVÁ SPOLEČNOST

10. LEDNA 2008 ROČNÍK II. ČÍSLO 2

KRÁTKÉ REMÍZY NABÍDKA UŽ NAVŽDY?



John Nunn

Další z návrhů, jak bojovat s krátkými remízami, dal k diskusi server chessbase.com. Jeho podstatou je to, aby jednou skutečně nabídka remízy platila až do konce partie, a soupeř by se tedy mohl v dalším průběhu rozhodnout, kdy na ni bude reagovat.

Návrh rozpoutal rozsáhlou mezinárodní diskusi (viz www.chessbase.com). Vyjádřil se k němu i britský velmistr John Nunn: „Kompromisem by mohlo být, kdyby byla remízová nabídka platná jen po další, předem určený počet tahů. Řekněme na deset tahů. To dovolí tomu, komu byl smír nabídnut, aby si korektnost této nabídky otestoval například nějakou velice ostrou variantou, kterou může jeho soupeř vyvrátit. Ten ale nebude moci vzít svoji nabídku zpět, ani kdyby pak stál jasně na výhru.“

Možná ale bude nejlepším protiremízovým opatřením, když budou pořadatelé na své turnaje zvat jenom ty velmistry a hráče, kteří své bojovné srdce pravidelně prokazují. Nemělo by být tak těžké se o tom přesvědčit.

Václav Pech

JAK NA KASPAROVA



Joel Lautier

Joel Lautier ví, jak na Kasparova. Francouzský velmistr, který nedávno ukončil svoji aktivní kariéru a odešel od šachů do světa bysnyzu, v nedávném rozhovoru vysvětlil, proč má jako jeden z mála s Garry Kasparovem aktivní skóre: „Myslím, že ta příčina je hlavně v psychologii,“ uvedl Lautier. „Podle mě je Kasparov takovým hráčem, který těží z toho, když cítí, že se ho jeho soupeř bojí. Potřebuje to cítit a pak hraje mnohem silněji a sebevědoměji. Pro mě bylo vždycky velice zajímavé si zahrát s legendou světového šachu, ale strach jsem z něho nikdy neměl,“ dodal francouzský šachista, který Kasparova dvakrát porazil a poté mu jednou podlehl.

KAMSKÝ MÁ TOPALOVA ZA PŘÍTELE

Vítěz světového poháru si velice váží Veselina Topalova. Po skončení jeho možná nejúspěšnějšího

turnaje v životě byl několikrát dotazován na svého budoucího soupeře: „Dnes jsem absolvoval hodně rozhovorů a mám pocit, jakoby všichni čekali na to, že si trochu ‚zaryju‘ do Bulharů nebo se nějak vyjádřím ohledně Veselina Topalova. Já k němu mám ale velkou úctu. Máme spolu dobré, přátelské vztahy už od roku 1994, kdy mi Veselin pomáhal s přípravou k zápasům kandidátů PCA. Je to skvělý šachista,“ říká budoucí Topalovův soupeř, ale zároveň dodává: „Rozhodně ale budu požadovat, aby se náš zápas hrál při naprosto rovných podmínkách.“

ŠACHY PRO VIP

Šachové stolky a soupravy budou součástí vybavení pěti VIP salonků zábavního klubu, který v nevašském Las Vegas otevírá americký rapper Shawn Corey Carter známý pod přezdívkou Jay-Z. Kromě šachových souprav pro VIP hosty budou v saloncích ještě kulečnickové stoly, herní konzole a pochopitelně také dokonalý audiosystém.

SVĚTOVÝ POHÁR ACP MLADÍ VELMISTŘI VYŘADILI FAVORITY

Druhý ročník Světového poháru Asociace šachových profesionálů (ACP) v rapid šachu ovládlo mládí. Hovoří o tom jasně složení semifinálové čtveřice, kam se ze „zkušených“ es světového šachu proboujel pouze Rus Alexander Griščuk (2711). Další tři semifinalisté – velmistři Sergej Karjakin (2732), Dmitrij Jakovenko (2720) a konečný vítěz Tejmur Radžabov (2735) ukazují, že se s nimi i přes jejich věk musí již počítat jako s příslušníky nejužší světové špičky.

Pokračování na straně 12



GM Tejmur Radžabov

ŠACHOVNICE OBCHÁZELA EPIDEMIE

Vítězem tradičního otevřeného turnaje České šachové Vánoce 2007 se v Litomyšli se ziskem 7,5 bodu v devíti partiích stal IM David Kaňovský (2396). Další medaile získali s odstupem poloviny bodu mezinárodní mistři Lukáš Černoušek (2405) a Martin Petr (2440). Davidovi Kaňovskému se uplynulých ročnicích turnaje příliš nedařilo. Letos se mu ale beze zbytku podařilo své vánoční prokletí zlomit - v devíti partiích pouze třikrát nevyhrál, a tak bylo jeho první místo naprosto zasloužené. Jedno ze svých vítězství zaznamenal v šestém kole proti vršovickému Davidu Kubečkovi.

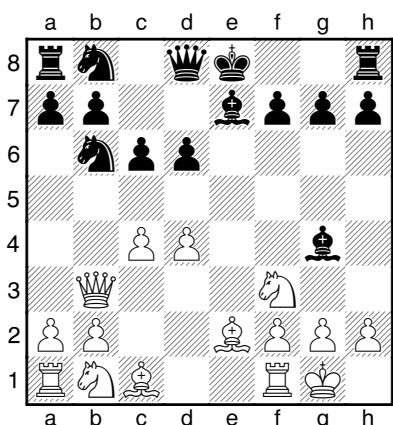
DAVID KAŇOVSKÝ (2396) – –DAVID KUBEČKA (2271)

Alechinova obrana [B04]

Litomyšl 2007

Komentuje: IM David Kaňovský

1.e4 Jf6 2.e5 Jd5 3.d4 d6 4.Jf3 Sg4
5.Se2 c6 Tah, který černému neslibuje zvlášť perspektivní pozici - možná pevnou, ale bez jakékoliv šance na aktivní hru.
6.c4 Jb6 7.exd6 exd6 8.0-0 Se7
9.Db3



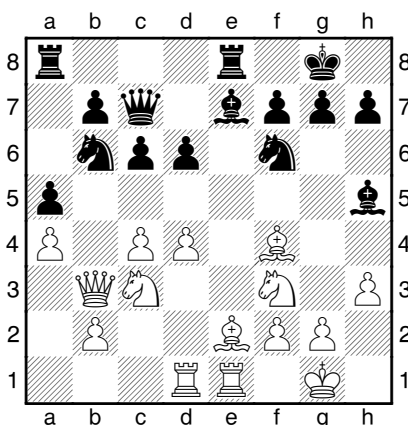
9...J8d7 Od věci nebylo zkusit 9...0-0 10.Jc3 a5!?, neboť po automaticky zahraném 11.a4?! může svého druhého jezdce velmi vhodně umístit na pole b4: (bílý udělá lépe, když si výpadu černého pěšce po krajnici nevšimá, např. 11.Sf4!?) 11...Ja6! 12.Sf4 Jb4=.

10.Jc3 0-0 11.Sf4 Jf6 12.h3 Sh5
V úvahu přicházelo 12...Sf5 s dalším Je4.

13.a4 a5 14.Vad1 Dc7 15.Vfe1 Vfe8



IM David Kaňovský



16.d5?! Zcela chybné by bylo 16.c5?! Jbd5 17.cxd6 (17.Sg3!?) 17...Sxd6 18.Sxd6 Dxd6= a černý je naprosto v pohodě. Zdálo se mi, že již nastala vhodná chvíle pro nějakou radikálnější akci, což ovšem asi není úplně pravda. Tahem d5 se černému otevírají nové možnosti, proto bylo lepší držet bílé centrum v klidu a dále zesilovat pozici, například i na první pohled odvážným 16.g4! Sg6 17.Jh4 Sf8 18.Jxg6 hxg6 19.Sd3 Vad8 20.Kg2 s malou výhodou. Černý má značně omezené možnosti, v podstatě může

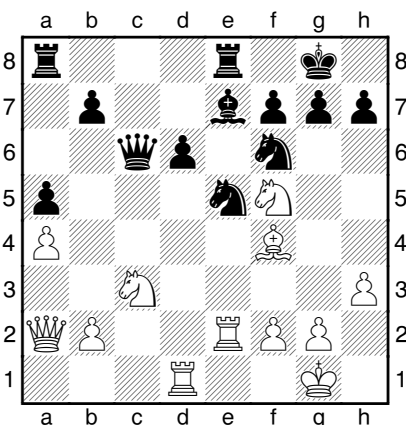
pouze čekat, co vymyslí bílý, což není příliš záviděníhodná situace.

16...Jbd7 17.Da3 Db6 18.Jd4 Ani 18.Sxd6?! Sxd6 19.Dxd6 Dxb2 20.dxc6 bxc6= určitě nevede k výhodě bílého.

18...Sxe2 Celkově jsem si už po d5 myslel, že stojím o dost lépe, ale soupeřova pozice je pevná a černé figurky stojí dobře, což jsem značně podcenil. Dalo se hrát i 18...Sg6 19.dxc6 bxc6 20.Sxd6 Sxd6 21.Dxd6 Dxb2 22.Vc1 Je5 23.Jxc6 Jxc6 24.Dxc6 Vab8=. Bílé figurky pak stojí trochu nevhodně, díky čemuž se černému velice pravděpodobně podaří získat obětovaného pěšce nazpátek.

19.Vxe2 Je5 19...Sf8?! 20.dxc6 (20.Sxd6? c5! s výhodou) 20...bxc6 21.Sxd6 Sxd6 22.Dxd6 Vxe2 23.Jxe2 Dxb2 24.Dxc6±; 19...cxd5 20.Jxd5 Jxd5 21.cxd5 Sf8 22.Vxe8 Vxe8 23.Se3 Dd8 24.Jb5 b6=, i když zrovna tahle pozice by ještě mohla být černému nepříjemná. Tah v partii je určitě silnější.

20.Jf5 Jxc4 Slabší by bylo 20...Sf8?! 21.b3! Db4 22.Dxb4 axb4 23.Je4 Jxe4 24.Vxe4 c5 25.Sxe5 Vxe5 26.Vxe5 dxe5 27.g4± s velmi obtížnou koncovkou pro černého. 21.Da2 Je5 22.dxc6 Dxc6?! Černý příliš lpí na uloupeném materiálu. Lepší (snad) bylo 22...bxc6! 23.Jxd6 Sxd6 24.Vxd6 Jg6 25.Se3 Dc7 26.Ved2 Vab8= s rovnou hrou.

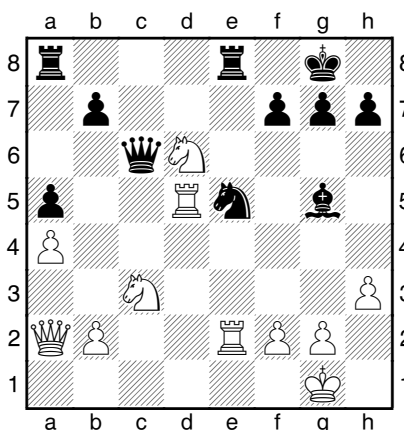


23.Sg5! Tento tah černý nedoceníl. I když se stále neděje nic

hrozného, pozice černého už je poměrně nepříjemná. Bílé figury se rozehrály a vytvořily téměř dokonalou souhru.

23...Jd5?? Černý už byl ve značném časovém presu, a tak se rozhodl řešit situaci co „nejrázněji“. Tento tah však celkem snadno prohrává, zatímco po správném 23... Jg6! 24.Jxe7+ (24.Db3!?, 24.Vde1?! Sd8! 25.Vxe8+ Jxe8 26.Sxd8 Vxd8 27.Jd5 Kf8=) 24...Vxe7 25.Vxe7 Jxe7 26.Sxf6 gxf6 27.Db3 by černý vyměnil spoustu figur a měl pěšce více. Pochopitelně, bílý za něj má více než dostatečnou kompenzaci v podobě pošramocené pěšcové struktury, ale černý by měl, snad i s minimem času, pozici udržet.

24.Vxd5 Sxg5 25.Jxd6+- A je konec, černému toho visí příliš mnoho...



25...Ve7 Po 25...Sf6 by bílý nevezal kvalitu, ale zahrál mnohem silnější 26.Vdx5! s okamžitou výhrou, např.: 26...Vxe5 (26...Sxe5 27.Dxf7+ Kh8 28.Jxe8 Dxe8 (28...Vxe8 29.Vxe5!+-) 29.Dxb7 Vd8 30.De4+-) 27.Jxf7!+- Vxe2 28.Jh6+ Kh8 29.Dg8+ Vxg8 30.Jf7#. **26.Vxe5 Vxe5 27.Vxe5 Dxd6 28.Vxg5** Zbytek už si černý mohl odpustit. **28...Ve8 29.g3 Ve1+ 30.Kg2 Dd3 31.Dd5 Df1+ 32.Kf3 h6 33.Ve5 Vxe5 34.Dxe5 Dxh3 35.De8+ Kh7 36.Dxf7 Dh1+ 37.Ke2 Dc6 38.Df5+ Kh8 39.Dxa5 1-0**

V hlavním turnaji se sešlo 132 šachistů, což je mnohem více než v obou dalších turnajích, které se v ČR na přelomu roku hrály. Spokojenost s tímto faktem vyjádřil

i hlavní organizátor turnaje Jaroslav Fuksík: „České šachové Vánoce měly v letošním ročníku rekordní účast. V hlavním turnaji hrálo sto třicet dva hráčů, v doplňkovém rapidu pak dvacet dva hráčů a v bleskovém turnaji se utkalo čtyřicet dva šachistů. Myslím, že České šachové Vánoce již mohou konkurovat i letním openům. Snad i cenovým fondem.“

Hlavního pořadatele turnaje Jaroslava Fuksíka jsme se ještě zeptali:

ŠT: Jak hodnotíte letošní ročník turnaje, byl v něčem odlišný od těch předcházejících?

Jaroslav Fuksík (J. F.): Tím že pro nemoc manželky nemohl přijet V. Dydyško, tak se turnaj otevřel našim mladým hráčům, kteří toho náležitě využili. Ozdobou byla účast žen, naše reprezentantky J. Jacková a P. Blažková, ze širší špičky ještě V. Medunová. Ceníme si také účasti letošní vicemistryně světa J. Zawadské z Polska. A čím byl festival odlišný? Snad tím, že se snad ještě nikdy nehrál v takové pohodě. Patrikovi Dospíšilovi z Poličky se během turnaje dokonce narodila dcera.

ŠT: Chystáte pro příští ročník nějaké novinky?

J. F.: Novinky příští rok jistě budou. Zaprvé, desátý ročník si jistě zaslouží mimořádnou prémii ve výši 10 000 Kč a jistě se budeme dále snažit zvýšit společenskou prestiž festivalu. A ještě je tu jedna věc, kterou bych rád zmínil. Díky vysoké účasti hráčů z Wroclawi budeme jednat o nějakém propojení Českých šachových vánoc s Wroclawským turnajem O pohár Anderssona. Už nadešel čas uskutečnit myšlenku, o které jsme před lety přemýšleli s prezidentem šachového svazu Dolního Slezska W. Zawadskim.

ŠT: Na jaké akce Agentury 64 se můžeme těšit v roce 2008?

J. F.: Prioritou bude opět Olomoucké šachové léto, na kterém se již pracuje, a pak samozřejmě i ten

jubilejní desátý ročník Českých šachových Vánoc. Standardně opět uspořádáme několik turnajů mládeže, turnaj pro olomoucké seniory a bude se dále pracovat s mládeží. Možná se také v budoucnu dočkáme dalšího většího turnaje, snad i velikosti Czech Tour.

Jedinou stinnou stránkou turnaje byla rozmáhající se virová epidemie, která procházela Českou republikou a nevyhnula se ani Litomyšli. V diskusi probíhající k turnaji na Novoborském šachovém serveru to trefně vyjádřil jeden z účastníků turnaje, plzeňský Petr Folk: „V uzavřeném prostoru se to nádherně šířilo, takže v závěru turnaje to na poslech vypadalo jako v lazaretu nebo v plicním sanatoriu pro léčbu TBC,“ a situaci panující v hracím sále dokresluje tamtéž i Miroslav Plát: „To nebyla normální chřipka, ale mnohem krutější virové onemocnění. To muselo zmužovat až v Litomyšli. Když jsem viděl chudáka malého Pulpána, jak u partie zničehonic zvadl a u šachovnice únavou z horeček usnul, bylo to kruté. A to nepřišel k partii nachlazen, prostě ho to vzalo z minuty na minutu.“ Vítězem „štěpánského“ turnaje v rapid šachu se stal karlovarský mistr FIDE Oleg Spirin (2404) před Vojtěchem Plátem (2296) a primát silvestrovského „bleskového krále“ patří jedinému velmistrovovi v turnaji, slovenskému reprezentantovi Mikuláši Maníkovi (2420).

Celkové pořadí			
1.	IM Kaňovský, David	CZE	(2396) 7,5
2.	IM Černoušek, Lukáš	CZE	(2405) 7
3.	IM Petr, Martin	CZE	(2440) 7
4.	FM Spirin, Oleg	RUS	(2404) 7
5.	Červený, Petr	CZE	(2395) 7
6.	GM Maník, Mikuláš	SVK	(2420) 7
7.	Swicarz, Maciej	POL	(2265) 6,5
8.	FM Mudrák, Josef	CZE	(2324) 6,5
9.	FM Krejčí, Jan	CZE	(2397) 6,5
10.	Šklíba, Martin	CZE	(2255) 6,5
11.	IM Zeberski, Jakub	POL	(2411) 6,5
atd. celkem startovalo 132 hráčů			

Václav Pech

PHOENIX-ZEPPELIN KING-SIZE-SERVICE

Kompletní řešení „v jednom“

Nabízíme Vám:

1. Individuální řešení atraktivního financování prostřednictvím CAT Finance: od pronájmu přes financování až po leasing.
2. Smluvní servisní služby „na míru“: od prohlídek přes údržbu až po plné servisní smlouvy.
3. Široké možnosti zajištění a garantování oprav a údržby.
4. Bonusová výbava strojů.
5. Dodávky náhradních dílů po celé ČR do 48 hodin.
6. 12 hodinová pohotovostní služba.
7. Nejlepší pokrytí území sítí poboček se 150 servisními specialisty a 70 mobilními servisními auty.
8. 11 půjčoven strojů The Cat Rental Store.
9. Kvalifikované poradenství pro použití a nasazení strojů.
10. Jedinečná nabídka servisně prověřených použitých strojů.



Phoenix-Zeppelin, spol. s r.o.
Lipová 72, 251 70 Modletice
info@p-z.cz, www.p-z.cz

**PHOENIX
ZEPPELIN**

CAT

NAVAROVI NEVYCHÁZELA ZAHÁJENÍ

Padesátým vítězem tradičního turnaje v italském Reggio Emilia se stal maďarský reprezentant, velmistr Zoltán Almási (2693). Českým želízkem v ohni byl letos velmistr David Navara.

V padesátileté historii turnaje zde zlato získávali známí velikáni královské hry. Z nich se nejvíce dařilo velmistru Lajosovi Portischovi a Rafaelu Vaganjanovi, kteří zde shodně zvítězili dvakrát. Své bezesporu nejslavnější časy turnaj prožíval na začátku devadesátých let a vůbec nejsilnějším byl jeho 34. ročník, kde se za šachovnicemi střetla absolutní světová špička a první místo si z něho odnesl Viši Anand před Borisem Gelfandem a Garrym Kasparovem.

O svoje dojmy z právě odehraného turnaje se s námi velmistr Navara podělil ihned po příletu: „Letos se hrál padesátý ročník turnaje v Reggio Emilia. Pořadatelé si proto dali záležet a shromáždili zajímavou sestavu. V turnaji panovala příjemná atmosféra, hráči spolu vycházeli dobře. V turnaji zaslouženě díky třem výhrám bílými kameny zvítězil GM Almási, zejména partie s Harikrišnou z prvního kola stojí za přehrání. Na druhém až čtvrtém místě skončili velmistři Gašimov, Ni a Harikrišna (Pokud vím, jeho příjmení je ve skutečnosti Pentala, ale Indové píší jména v opačném pořadí.) Velmistr Gašimov získal body v ostrých pozicích, které sedí jeho repertoáru. Ni Hua hrál bílými téměř stále jednu variantu, a když dostal šanci, dokázal ji proměnit v bod. Pentala Harikrišna hrál divácky atraktivní šachy a úvodní prohru dokázal kompenzovat třemi vítězstvími. Pokud jde o mou hru, výsledek je nevalný. Hlavním problémem bylo zahájení. V úvodních partiích jsem nedokázal uhodnout soupeřovu volbu. Později mi sice příprava vycházela lépe, ale někdy byla

špatná (Almasi – Navara). V několika partiích jsem si chtěl vyzkoušet nová zahájení, ale bez přípravy to nedopadlo dobře. Někdy jsem hrál zbytečně extravagantní varianty (1.e4 c5 2.Jf3 e6 3.d3 Jc6 4.g3 Sd6?! nebo „slovanský čtvereček“ 1.c4 e6 2.d4 d5 3.Jc3 c6 4.Dd3), nejednou jsem zvolil zahájení, které soupeři vyloženě sedělo, a to se mi vymstilo. Potom jsem měl také problémy s časovými tísňemi, přestože se hrálo tempem 100 minut na 40 tahů, 50 minut na 20 tahů a 30 sekund na každý tah.“

Svoji partii s vítězem turnaje okomentoval pro čtenáře Šachového týdeníku osobně.

ZOLTÁN ALMASI (2693)– –DAVID NAVARA (2656)

Španělská hra [C92]

Reggio Emilia 2008

Komentuje: GM David Navara

1.e4 e5 2.Jf3 Jc6 3.Sb5 a6 4.Sa4 Jf6 5.0–0 Se7 6.Ve1 b5 7.Sb3 d6

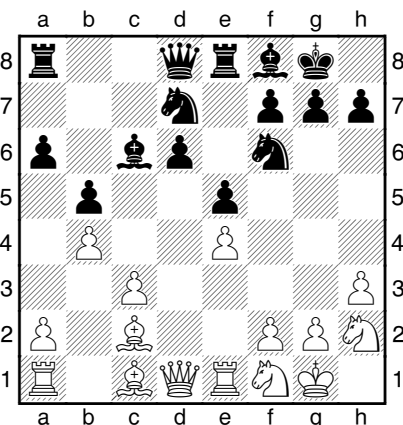
Tuto partii jsem prohrál v neposlední řadě kvůli špatné přípravě a nevhodnému výběru zahájení. Se zahájením jsem ostatně měl problémy ve většině partií. Před partií jsem se asi 5 hodin připravoval na tři možnosti, aniž bych



GM Zoltán Almási

se rozhodl, kterou z nich zahráji! Nakonec jsem se po dlouhém váhání rozhodl pro tu, na kterou jsem se připravoval nejméně. Toto byl psychologicky nevhodný výběr zahájení, vždyť GM Almasi sám danou variantu hraje černými...

8.c3 0–0 9.h3 Sb7 10.d4 Ve8 11.Jbd2 Sf8 12.d5 Jb8 13.Jf1 Jbd7 14.J3h2 Jc5 15.Sc2 c6 16.b4 Jcd7 17.dxc6 Sxc6



18.Sg5 O nuancích této varianty jsem se zmiňoval v Šachovém týdeníku číslo 49 a zejména 51–52.

18...Dc7 S ohledem na tuto partii jsem se smířil s tím, že 18...h6 je asi nejpřesnější pokračování. Černopolný střelec sice patří na g5, ale po 19.Sxf6 Jxf6 20.Jg4 Jxg4 21.Dxg4 Sd7 bílý zase musí ztratit čas na převod dámy na d3 nebo alespoň na f3 a ten převod střelce na e6 je v dané pozici užitečný. Asi deset minut jsem strávil zvažováním důsledků pokračování 18...Se7, ale nelíbila se mi odpověď 19.Dd3!?. Dosud výhradně hrané pokračování 19.Sxf6 Jxf6 20.Jg4 dává černému i jiné možnosti než Dc7 s přechodem do partie, například 20...Vc8 21.Jxf6+ Sxf6 22.Je3 Sb7 nebo Sa8 s přibližnou rovnováhou, pěšce c3 by bílý asi raději krýt neměl, někdy je možné a2-a4.(22...Sg5 23.Jf5)) 19...h6 a) 19...d5 20.exd5 Sxd5 Tato pozice ve mně nevzbuzovala velkou důvěru. Po 21.Sxf6 Jxf6 22.Vxe5 asi černý má kompenzaci, (20...e4 21.Vxe4 (21.Dg3 Sxd5 22.Vad1 je možná pro

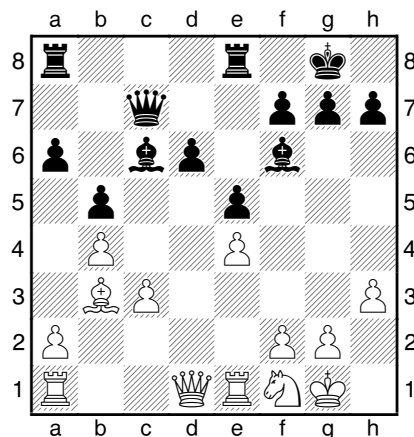
černého dobrého.) 21...Jxe4 22.Dxe4 (22.dxc6?! Jdf6! Fritz) 22...Jf8! 23.dxc6 Sxg5 24.Df3÷ Raději jsem se chtěl podobným variantám vyhnout. Bílý asi stojí mírně lépe. 21.Jg4 e4 22.Dd4 se černými snad také dá normálně hrát.; **b**) 19...Jf8 20.Vad1 (20.Sxf6!? Sxf6 21.Jg4) 20...Je6 21.Sxf6 Sxf6 22.Dxd6 Db6 23.Dd3 asi neslibuje dostatečnou kompenzaci, bílý chce zahrát Jg4, Jfe3 nebo Sb3 a bojovat o pole d5. 20.Sxf6 Jxf6 21.Jg4 Jxg4 22.hxg4 a bílý asi získal tempo, přestože je pravda, že pěšce g4 je někdy možné napadnout. Jak jsem již uvedl, podobná pozice s tahy Dc7, Db7 místo Sf8-e7, h6 je mírně lepší pro bílého, tady černý může zahrát 22...Sg5, aby mohl vyměnit bílého jezdce za černopolného střelce. **19.Sxf6 Jxf6 20.Jg4 Se7 20...Jxg4 21.hxg4! Db7 22.Dd3s** malou výhodou bílého. **21.Jxf6+ Sxf6 22.Sb3!** Tento tah je nový a velmi silný, střelec je na



GM David Navara

b3 velmi nebezpečný. Už jsem se nějak smířil s tím, že často bílými stojím ze zahájení vyrovnaně a černými hůře, ale obvykle to nebývá v téže pozici. Není vidět, co má černý podniknout proti Df3 s dalším Je3. Pokud bílý dostane jezdce na d5, bude mít velkou převahu.

Černý by měl tohoto jezdce vyměnit za černopolného střelce. To by bylo možné po 22.Je3 Sg5, ale ne nyní. Bílý má malou výhodu.



22...a5?! Hrozí a5-a4, tah Sd5 potom umožňuje dobrat na c3. Nedostatků tohoto tahu jsem si byl vědom (hlavní je ztráta času), ale jiné možnosti se mi nelíbily o nic více. Pěšec a2 je spolehlivě pokrytý. Plánoval jsem převod střelce na c5, ale to je příliš pomalý a příliš optimistický plán. Problém je v tom,

SPOLEČENSKÉ-HRY.CZ

NOVĚ OTEVŘENO !!!

- stolní hry
- hlavolamy
- deskové hry (GO, dáma, backgammon...)
- výukové hry
- karetní hry
- šachy

Dárek ke každé objednávce !

www.spolecenske-hry.cz

Telefonické objednávky: 724170260
expedice@hshsport.cz
Osobní odběr: Radlická 462/19, Praha 5

ze po 22...Sg5 bílý nemusí chodit jezdcem na e3, velmi silné je 23.Dh5! (Almasi) 23...Sh6 (23...De7 24.Sxf7+!; 23...Sf4?! 24.g3 g6? 25.Dh4!) 24.Vad1 a brzy přijde Jg3, Jf5 nebo Jh2, Jg4.(24.Jh2?! Sd2) ; 22...Sd7 23.Je3! Se6 (23...Dxc3?! 24.Jd5 není hrátelné, a to nejen kvůli vidličce na c7.) 24.Jd5±; Soupeř navrhl 22...Sb7 23.Df3 d5!?. Zajímavé je také 23...Vac8 (Fritz) 24.Vac1 Sg5 25.Vc2 (25.Vcd1!?) 25...g6 Jinak by přišlo g3, h4. 26.g3 (26.Je3 Sxe3 27.Vxe3 s malou výhodou) 26...h5 (26...Kg7 27.h4 Sh6 se mi také líbí více za bílého, jen je třeba něco podniknout proti f7-f5. 28.Vd1 (28.Je3 Sxe3 29.Dxe3 h5 (29...f5 30.exf5 Dc6 31.Kf1)) 28...f5 29.Sd5 Sxd5 30.Vxd5 Vf8 a tady možná stojí černý přijatelně, i když tak jistý si tím nejsem. 27.h4 Sh6 28.Df6 a černý kvůli hrozbě Dxc6+ musí odevzdat pěšce tahem 28...d5, přičemž kompenzace asi není

dostatečná. Fritz uvádí možnost 29.exd5 Sg7?! 30.Dxc6! fxc6 31.d6+± Df7? 32.Sxf7+ Kxf7 33.d7 .) 24.exd5 e4 25.Vxe4 Dxc3 26.Vd1 a po 26...Dxf3 27.gxf3 Sc3 si snad může bílý nechat i vyměnit na e4 a rozběhnout centrální pěšce. Jen podotknu, že dobré není 28.Vc1?! Vxe4 29.fxe4 Vc8! 30.d6 Sxb4.; 22...g6?! 23.Je3! Sxe4? 24.Jg4; dobré asi není ani 22...Vad8 23.Df3 (23.Dd3 Sg5 (Černý také může vložit tahy 23...Db7 24.Vad1) 24.g3!?. h5 25.h4 Sh6 a jezdec na d5 nedoskáče. 23...Sg5 a) 23...Db7 24.Vad1; b) 23...Sd7 24.Je3! Dxc3 (24...Se6 25.Jd5 Sxd5 26.Sxd5) 25.Vac1± a černý asi zase má velké problémy. Tahy jako Jd5 a Vc7 jsou tak nepříjemné, že nemá smysl počítat konkrétní varianty, protože černý přeci jen má lepší možnosti.; 24.Dh5 (24.g3!?. g6 25.h4 Sh6 26.Jh2!?. De7 (počítačové doporučení 26...Kg7 27.Jg4 f5 28.Jxh6 Kxh6 vypadá zvlášt-

ně, ale přinejmenším 29.De3+ Kg7 30.exf5 gxf5 31.Dg5+ Kh8 32.Dxf5 Vf8 dává černému silnou protihru proti slabému bílému králi.) 27.Jg4 Sg7 28.Je3 a bílý ovládne pole d5. 24...Sf6 25.Vad1 g6 26.Dg4!?. je pro černého nebezpečné, například (26.Df3 Sg5! 27.Je3 Sxe3 28.Vxe3 a bílý má malou výhodu) 26...Sd7?! 27.Df3 a bílý jezdec se opět dostane na d5.; 22...Db7 23.Df3 Vad8 24.Vad1 a černý neprosadí postup d6-d5, například 24...Vd7 (24...Sg5!?. 25.Dh5 (25.g3!?. s plánem 26.h4 Sh6 27.Jh2) 25...Sf6. Hrozí d6-d5. (25...De7 26.Sxf7+ Dxf7 27.Dxc6 Dxa2 28.Jg3 a tah Jf5 docela vadí.) 26.Sd5) 25.Sd5, ale je to stále lepší než pokračování z partie, po 25...Sxd5 26.Vxd5 na d5 nestojí správná figura.

23.bxa5 Po 23.a3 axb4 24.axb4?! Vxa1 25.Dxa1 Db7 by černý prosadil uvolňující postup d6-d5 s vyrovnáním.

1
moment

Léto 2008

**Vaše letní dovolená
na Mallorce začíná už teď!**



SONY



DÁREK

Vybírat včas se vyplatí!

- digitální fotoaparát Cyber-shot od SONY (7,2 megapixelů) ke každému odletu v srpnu
- minimální záloha jen 990 Kč na osobu
- až dvě děti zdarma po celou letní sezónu
- garance nejnižší ceny

Tato výjimečná nabídka platí pouze do 15. 1. 2008.

1. on-line prodej • www.fischer.cz • 800 12 10 10

Cestovní kancelář

FISCHER

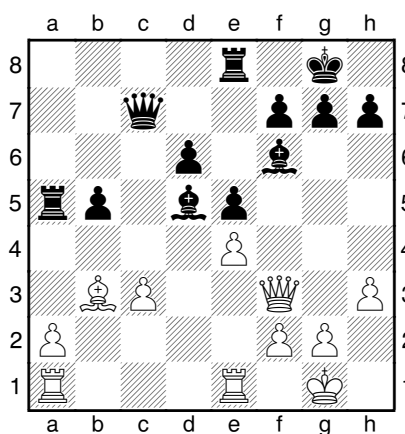
23...Vxa5 23...Db7 příliš oslabovalo pěšce d6.

24.Df3 Bílý chce pokračovat Vad1, Vd3 a Je3 a není zřejmé, co proti tomu může černý podniknout. Bílý jezdec pak nemusí spěchat na d5, pole f5 a někdy i g4 jsou také lákavá.

24...Sd7 24...Sb7 25.Vad1

25.Je3 Se6? 25...Dxc3? 26.Vac1 se nedá hrát. Měl jsem pocit, že 25...Vc8 26.Jd5 Dd8 27.Vad1 se také příliš nedá hrát, pěšec d6 je slabý. Koncovku vznikající po 27...Se6 28.Jxf6+?! (28.Vd3!? je lepší, ale černý alespoň nemusí měnit na d5.) 28...Dxf6 29.Dxf6 gxf6 30.Sxe6 fxe6 31.Vxd6 jsem považoval za špatnou, ale i kdyby to tak náhodou bylo, je to stále nejlepší řešení. Musel jsem přehlédnout něco zásadního, po 31...Vxc3 32.Vxe6 Kf7 33.Vb6 Vxa2 se až tolik neděje. 27...Sg5? 28.Jb6!? Dxb6 29.Dxf7+ Kh8 30.Dxd7 Vf8 31.Ve2.

26.Jd5 Sxd5



27.Sxd5± Bílý má velkou převahu díky rozdílu v aktivitě střelců. Mimochodem, v poslední době jsem podezřelých pozic s nestejnými střelci hrál docela dost. Při tahu a6-a5 jsem věděl, že si na b5 vytvářím slabinu, ale něco jsem hrát musel. Kdyby na šachovnici ještě byli pěšci a6 a b4, bílý by prosadil postup c3-c4 a stál by ještě lépe než teď.

27...Vc8 27...Dd7 28.Vab1 Sd8 29.c4

28.Ve3 Dd7 Mám pocit, že černý má dát pěšce na g6, krále na g7, na h2-h4 odpovědět h7-h5 a doufat, že bílý nedokáže to královské křídlo otevřít ve vhodný moment pomocí

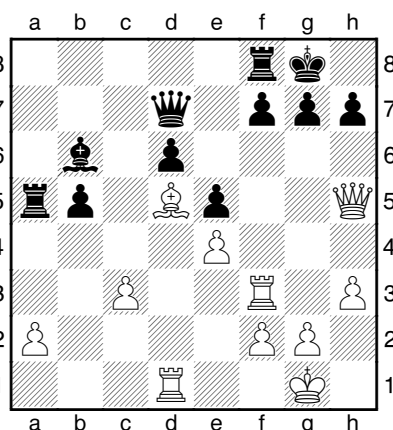
g2-g4. 28...Sg5 29.Vd3 g6 30.Vad1±. Jediným rozumným pokusem o aktivní protihru byl soupeřův návrh 28...Va3 29.Vb1 (29.Sb3 Va6 s ideou Vc6.; 29.Vc1? b4) 29...Vxc3 30.Vxc3 Dxc3 31.Dxc3 Vxc3 32.Vxb5 h5!± a bílý získá pěšce, ale jeho král nebude po Vc1+, h5-h4 stát dobře. Asi to ale nevdá, bílý by stejně měl být schopen vyhrát. Asi bylo nutné přejít k pasivní obraně například po 28...De7 29.Vd1 g6 30.Ved3 Kg7 31.Sb3 Va6±.

29.Vd1 29.De2 Kh8 (29...Sd8 30.Vf3)

29...Sd8?! Chtěl jsem pokračovat Sb6, Da7, Vxa2, ale ten plán je pochopitelně příliš pomalý, navíc oslabuje černého krále.

30.Dh5 Sb6? Nutné bylo 30...g6 31.Dh6 Sf6 (na 31...Vc5 s ideou 32.Vf3 Vxd5 může přijít i 32.Sb3) 32.Vf3 De7 (32...Sg7 33.Vxf7!), ale pozice černého je z dlouhodobého hlediska asi prohraná, těch slabin je příliš mnoho (b5, d6, f7). Nevím, zda má bílý vyhrávat útokem na pěšce b5, nebo spíše postupem na královském křídle, ale přinejmenším zatím nevychází 33.h4 Vf8 34.h5 (34.g3 Sg7 35.Dd2 h5 36.c4) 34...Sg5 35.Vxf7 Vxf7 36.Sxf7+ Kh8.

31.Vf3 Vf8



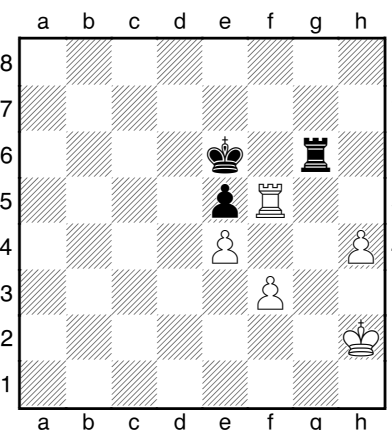
32.Sxf7+! Vxf7 33.Vxd6 Věž je nedotknutelná kvůli matu na poslední řadě.

33...Da7 33...Vxf3 34.Vxd7 Vxf2 35.Kh2 Vaxa2 36.De8+ Vf8 37.De6+ Kh8 38.Dxa2+- **34.Dxf7+ Dxf7** 35.Vxf7 Kxf7 36.Vxb6+- Vzniklá koncovka je snadno vyhraná, ale já jsem za svou kariéru už zachránil tolik špatných pozic a zkazil tolik vyhraných,

že většinou hraji poměrně dlouho. Občas mi to nějaký půlbodík nebo i bodík přinese, většinou ne.

36...g5 36...h5 37.h4

37.g3 h5 38.Kf1 h4 39.Kg2 Vxa2 40.Vxb5 Kf6 41.Vb6+ Ke7 42.gxh4 gxh4 43.Vh6 Vc2 44.Vxh4 Vxc3 45.Vh5 Ke6 46.Vf5 Vc4 47.f3 Vc2+ 48.Kg3 Vc1 49.h4 Vg1+ 50.Kh2 Vg6



51.Kh3 Vyhrává i 51.h5 Vf6 52.Vxf6+ Kxf6 53.Kg3 Kg5 54.f4+ exf4+ 55.Kf3 Kxh5 56.Kxf4+-.

51...Vg8 52.h5 Vg1 53.Kh4 Vh1+ 54.Kg5 Vg1+ 55.Kh6 Vg3 56.Kh7 Vg2 57.h6 Vg3 58.Kh8 a zde jsem se vzdal, proti h7 s dalším Vf8, Vg8 se nedá nic podniknout.

1-0

Naprostu spolehlivě prošel turnajem Čiňan Ni Hua (2641). Ani v jedné partii nemusel zatavit hodiny a poznat, jak chutná porážka. Naopak ve dvou partiích zvítězil a jeho výhra nad velmistrem Tivjakovem patřila k vůbec nejhezčím partiím turnaje.

NI HUA (2641)– –SERGEJ TIVJAKOV (2643)

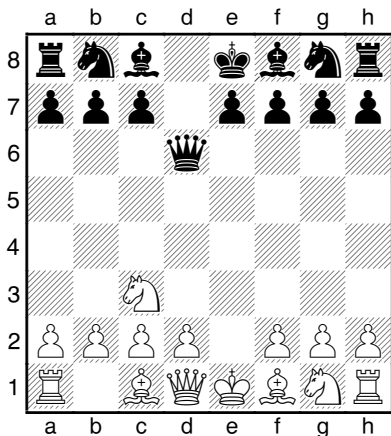
Skandinávská [B01]

Reggio Emilia 2008

Komentuje: Václav Pech

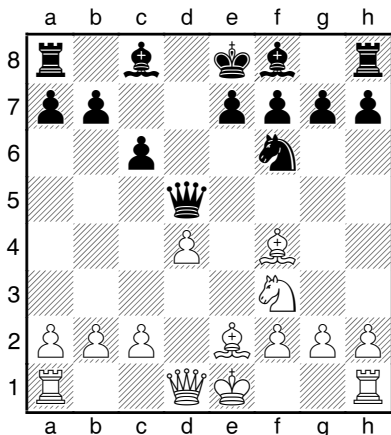
1.e4 d5 2.exd5 Dxd5 3.Jc3 Dd6

Dříve téměř nehraná varianta skandinávské získala v posledních deseti letech minulého století na popularitě právě díky velmistrově Tivjakovovi a ten jí zůstává stále věrný.

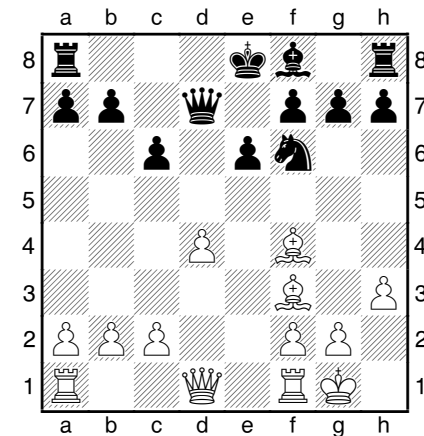


4.d4 Jf6 5.Jf3 c6 6.Je5 Jbd7 7.Sf4 Jd5 8.Jxd5 Dxd5 9.Jf3 Sergej Tivjakov, jak již bylo řečeno, má s variantou ohromnou praxi, a tak není divu, že se mu nevyhnula ani vzniklá pozice. Na nedávném turnaji v Ottawě ji hájil černými proti velmistru Howellovi, který pokračoval 9.Dd3 a po 9...Jxe5 10.dxe5 Da5+ 11.c3 g6 12.De3 Se6 13.Se2 Sg7 14.a4 0-0 15.b4 Dd5 16.0-0 Vfd8 získal bílý jenom malou výhodu. Čínský velmistr volí jiné, na první pohled skromnější pokračování, po kterém se ale černému nebude hrát nijak příjemně.

9...Jf6 10.Se2



10...Sg4 V duelu Lengyel, B. (2323) – Bednay, B. (2291) hranému v Budapešti 2007 se černému nevyplatilo pokračování 10... Sf5, když po 11.c3 e6 12.0-0 Se7 13.Je5 0-0 14.Ve1 Vfd8 15.Sc4 Da5 16.Df3 Sg6 17.h4 Sc2 18.a4 Db6 19.a5 rychle prohrál. Je ale jasné, že vývinový tah 10...Sf5 za rychlý konec partie nijak zvlášť nemůže.
11.0-0 e6 12.h3 Sxf3 13.Sxf3 Dd7



14.c4 O malé výhodě bílého nemůže být pravděpodobně sporu. Dva střelci, prostorová převaha a lepší vývin jsou dostatečně výmluvnými argumenty. Černá pozice je ale velice pevná a na bílém zůstává vymyslet, jak ji oslabit.

14...Sd6 15.Sg5 Ni Hua při své prostorové převaze pochopitelně nemá příliš zájem měnit další figury. Zároveň by asi rád rozbil pěšcovou tuhou strukturu černého v centru například pomocí Sxf6 a d4-d5. To se zase pro změnu nelíbí černému.

15...Se7 16.Db3 Tlak na prosazení centrálního průlomu začíná narůstat a zaměstnávat většinu figur na šachovnici. Černý může mít navíc ještě problémy i s pěšcem b7. I z těchto důvodů nelze ani ve snu brát 16...Dxd4 pro 17.Dxb7 Vd8 18.Vfd1 Db6 19.Vxd8+ Sxd8 20.Sxc6+.

16...0-0 17.Vfd1 Vfd8 18.Sf4 Okamžitě 18.d5 bílému nic nedává. Po dobrání 18...exd5 19.Sxf6 Sxf6 20.cxd5 může černý zahrát například 20...c5 s dalším Sf6-d4 a v pozici s různobarevnými střelci by neměl stát nijak výrazně hůře.

18...a5 Velmistr Tivjakov v pozici hledá dobré aktivní tahy jenom velice těžce, a tak se rozhoduje nejprve postupem věžového pěšce odporoučet bílou dámu od bodu b7 a potažmo i d5 a následně se trpělivě pokoušet o zjednodušení pozice.

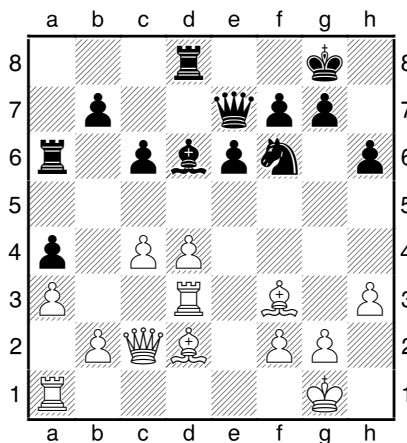
19.a3 a4 20.Dc2 Sd6 21.Sg5 De7 Odchází dámou z potenciální



GM Ni Hua

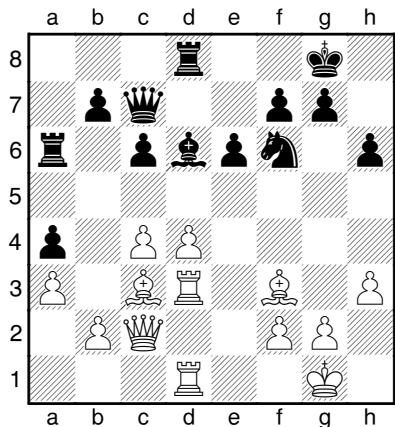
vazby na d-sloupci. Docela dobře možné ale bylo i 21...Se7.

22.Vd3 h6 23.Sd2 Va6?! Nezvyklý tah, který se většinou nedělá s klidným srdcem. Věz na a6 zjevně nestojí dobře. Na druhé straně při visícím pěšci na a4 nemůže dámská věž sloupec „a“ jednoduše opustit.



24.Ve1 Sc7 25.Sb4 Opět by bylo předčasné zahrát průlom v centru 25.d5 cxd5 26.cxd5 Dd6! a černý by mohl vykresat nějakou protihru.

25...Dd7 26.Ved1 Sd6 27.Sc3 Narozdíl od velmistra Tivjakova měl bílý po ruce výběr z mnoha pokračování a zcela přirozenými tahy svoji pozici zesílil a připravil k provedení programového průlomu.
27...Dc7



28.d5 cxd5 29.cxd5 e5 Malou výhodu by Ni Huovi dalo další braní 29...Jxd5 30.Sxd5 exd5 31.Vxd5 Sh2+ 32.Kh1 Vxd5 33.Vxd5, kde by mohl bílý těžit ze slabého pěšce na a4 a lepší souhry figur.

30.Ve3 Vaa8 31.Df5 Ve8 32.Vde1 Jd7 33.Sh5 Po sérii vynucených tahů, které reagovaly na „osahávání“ černého pěšce e5, se bílý rozhoduje přejít k útoku na černého krále.

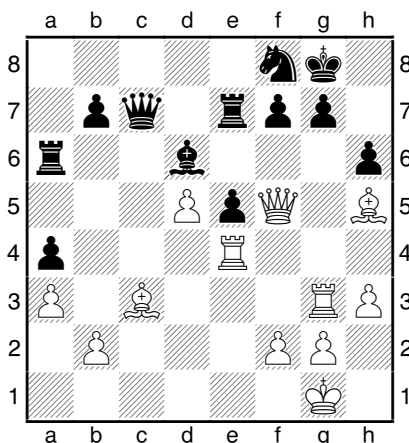
33...Jf8 Možná ještě účinnějším obranným prostředkem je tah 33...Jf6! Pěšce na e5 totiž nemusí být tak jednoduché sebrat. 34.Sxe5 Sxe5 35.Vxe5 Vxe5 36.Dxe5 přivítá silná replika černého 36...Db6! s hrozbami 37...Ve8 a 37...Jxh5 s následujícím 38... Dxb2.

34.Vg3 Ve7 Na netrpělivé 34...g6 by mohlo následovat 35.Ve4 s nebezpečným přiblížením druhé bílé věže ke královské tvrzi černého monarchy. Hlavní hrozbu bílého je vidět ve variantě 35...Kh7 36.Veg4 Ve7 37.Sxg6+ fxc6 38.Vxg6 Jxg6 39.Dxg6+ Kh8 40.Dxh6+ Vh7 41.Df6+ Vg7 42.Vxg7 Dxg7 43.Dxd6+-.

35.Ve4 Va6? Černá věž jde podruhé v partii na pole a6, ale ani nyní zde moc slávy nenadělá. Ni Huovi tah věží určitě udělal radost a čínský velmistr se nám následně odvděčil hezkou rozhodující kombinací. Nutné bylo pevné 35...Jh7 36.Veg4 (*Uvažovat se jistě dalo i o vzetí pěšce po 36.Dg4 Jg5 37.Vxa4 Vxa4 38.Dxa4 e4 39.Ve3 Sf4 40.Da8+ s výhodou*

bílého.) 36...f6 37.h4 s odebráním pole g5 černému jezdcí a poziční převahou, kterou ale pravděpodobně nepůjde protlačit jenom přes královské křídlo. Jiné tahy dávají asi jasně méně perspektiv.

a) 37.Vxg7+ Vxg7 38.De6+ Kh8 39.Vxg7 Dxg7 40.Dxd6 se spolehnutím se na budoucí střelcový doprovod pěšce „d“ vázne na 40...Vg8 41.g3 Jg5 42.Sg4 Dg6 s ideou zvětšení bílého krále po Db1+ a De4+; **b)** a ani 37.Sd2 s myšlenkou prorazit hrubou silou černou pevnost nepřinese nic rezultatívního: 37...e4 38.Vc3 (38.Sxh6 Sxg3 39.Vxg3 Vd8) 38...Db6!, byť s výhodou bílého.



36.Vxg7+!!+- Představení náhle končí.

36...Kxg7 37.Vg4+ Jg6 38.Sxg6 Kf8 39.Sh7 Vd7 40.Vg8+ Ke7 41.Sg6 1-0

Další informace najdete na oficiálních stránkách turnaje:

www.ippogrifoscacchi.it/50 tdc/.

Závěrečné pořadí

1. Almasi, Zoltán	HUN	(2691)	6
2. Gašimov, Vugar	AZE	(2664)	5,5
3. Ni Hua	CHN	(2713)	5,5
4. Harikrišna, Pentala	IND	(2668)	5,5
5. Landa, Konstantin	RUS	(2678)	4,5
6. Korčnoj, Viktor	SUI	(2611)	4
7. Navara, David	CZE	(2656)	4
8. Tivjakov, Sergej	NED	(2643)	3,5
9. Marin, Michail	ROU	(2551)	3,5
10. Godena, Michela	ITA	(2535)	3

Václav Pech

ŠACHOVÝ TÝDENÍK



CHCETE DOSTÁVAT ŠACHOVÝ TÝDENÍK KAŽDÝ ČTVRTEK ZDARMA DO SVÉ E-MAILOVÉ SCHRÁNKY?

STAČÍ NAPSAT NA ADRESU

pavel.matocha@gmail.com

NA STEJNÉ ADRESE UVÍTÁME VŠECHNY VAŠE PŘIPOMÍNKY A PŘÍSPĚVKY



Vydává občanské sdružení Pražská šachová společnost.

MLADÍ VELMISTŘI VYŘADILI FAVORITY

pokačování ze strany 1

V lednové Oděse naopak neuspěli matadoři světových kolbišť Alexej Širov (2755), Vasilij Ivančuk (2751), Peter Svidler (2763) a Judita Polgárová (2707), kteří všichni vypadli nejpozději ve druhém kole.

Vítězem turnaje, který probíhal od 3. do 7. ledna 2008 v oděském hotelu Londonskaja, se stal velmistr ázerbájdžánský velmistr Tejmur Radžabov, který ve finálovém zápasu porazil posledního z Rusů v turnaji, velmistra Alexandra Griščuka v poměru 2,5:1,5, a stal se tak historicky druhým držitelem Světového poháru v rapid šachu.

Z bojů úvodních kol turnaje přinášíme několik zajímavých okamžiků, které rozhodly o postupu do dalších kol.

Zápas Dmitrije Jakovenka s Borisem Savčenkem rozhodla úvodní partie. Velmistr Savčenko v ní zvolil na nejvyšší úrovni snad již úpl-

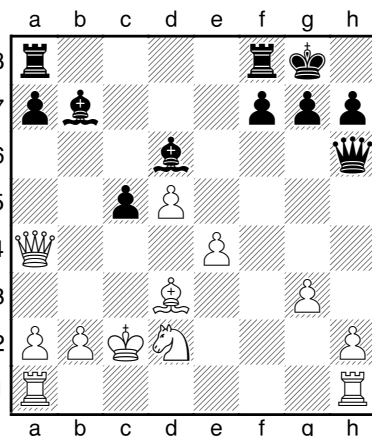
ně zapomenutou Ponzianiho hru. Partie se vyvíjela velice dvojsečně až do devatenáctého tahu...

**BORIS SAVČENKO (2589)–
–DMITRIJ JAKOVENKO (2720)**

Ponzianiho hra [C44]

Oděsa 2008

1.e4 e5 2.Jf3 Jc6 3.c3 d5 4.Da4 Jf6 5.Jxe5 Sd6 6.exd5 0-0 7.dxc6 Sxe5 8.d4 Sd6 9.Se3 Jg4 10.Jd2 Jxe3 11.fxe3 Dh4+ 12.Kd1 bxc6 13.Sd3 c5 14.Kc2 Sb7 15.g3 Dh6 16.e4 cxd4 17.cxd4 c5 18.d5



18...Se5 V nejasné pozici, kde bílého pěšce navíc zcela jistě kompenzují taktické protišance proti bílému králi například pomocí postupu c5-c4, se velmistr Savčenko dopouští nepřesnosti.

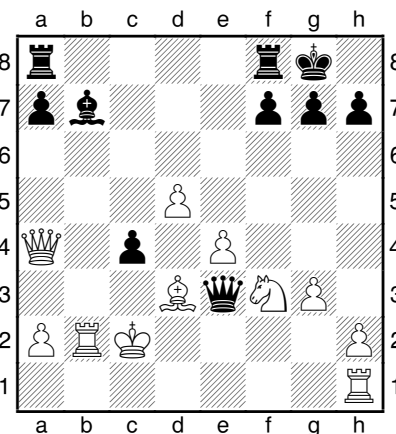
19.Jf3?! Lépe bylo zabránit zmíněnému postupu černého pěšce pomocí 19.Jc4 s nadále nejasným během věcí budoucích.

19...Sxb2 20.Vab1 Na vzetí drzého střelce pomocí 20.Kxb2 by pravděpodobně následovalo 20...Df6+ 21.Kc2 Dxf3 22.Vhf1 Dg2+ 23.Kc3 c4! se silnou iniciativou.

20...De3 21.Vxb2? Velmistr Jakovenko by si zachoval silný útok i po 21.Jd2 pomocí standardního 21...c4! 22.Jxc4 (Možná není úplně od věci podumat nad druhým vzetím černého pěšce pomocí 22.Sxc4!? například 22...Dc3+ 23.Kd1 Sc8

24.Db3!?) 22...Df2+ 23.Jd2 Vac8+ a černý má citelný útok.

21...c4!



22.Je5? cxd3+-+ 23.Kb1 Sxd5!

24.exd5 Dxe5 Ve vzniklé pozici s těžkými figurami má černý rozhodující výhodu nejenom díky získanému materiálu, ale zároveň je cítit i horší ukrytí bílého krále. Zbytek partie Jakovenko zvládne bez problémů.

25.Dc4 Vab8 26.Vb3 a5 27.d6 Dxd6 28.Vd1 Vxb3+ 29.axb3 Vd8 30.Db5 De6 31.Vxd3 De4 32.Kc2 f5 33.Kd2 Dxd3+ 34.Dxd3 Vxd3+ 35.Kxd3 Kf7 36.Kd4 Ke6 37.Kc5 g5 38.Kd4 h6 39.h4 gxh4 40.gxh4 h5 0-1



GM Dmitrij Jakovenko

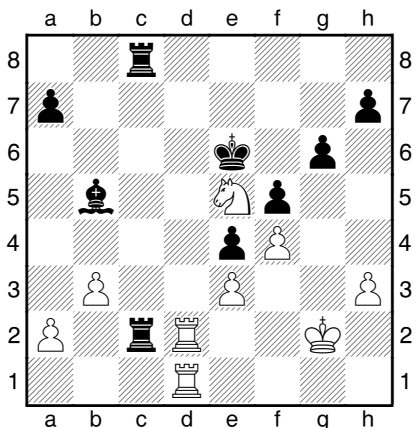
Výsledky turnaje		
1.kolo		
Savčenko, Boris (2589)	0:2	Jakovenko, Dmitrij (2720)
Radžabov, Tejmur (2735)	1,5:0,5	Drozdosvskij, Jurij (2574)
Eljanov, Pavel (2692)	0,5:1,5	Ivančuk, Vasilij (2751)
Širov, Alexej (2755)	0,5:1,5	Inarkijev, Ernesto (2681)
Šabalov, Alexander (2622)	0:2	Svidler, Peter (2763)
Najer, Jevgenij (2634)	0,5:1,5	Gelfand, Boris (2737)
Karpov, Anantolij (2655)	2:3	Griščuk, Alexander (2711)
Polgárová, Judit (2707)	0:2	Karjakin, Sergej (2732)
Čtvrtfinále		
Jakovenko, Dmitrij (2720)	1,5:0,5	Inarkijev, Ernesto (2681)
Radžabov, Tejmur (2735)	3:2	Ivančuk, Vasilij (2751)
Svidler, Peter (2763)	0,5:1,5	Griščuk, Alexander (2711)
Karjakin, Sergej (2732)	3:1	Gelfand, Boris (2737)
Semifinále		
Radžabov, Tejmur (2735)	2:0	Jakovneko, Dmitrij (2720)
Karjakin, Sergej (2732)	2:3	Griščuk, Alexander (2711)
Finále		
Radžabov, Tejmur (2735)	2,5:1,5	Griščuk, Alexander (2710)

Odvety za úvodní prohru se ale již ruský velmistr nedočkal. Černými rozehrál špatně zahájení a ocitl se ve špatné, snad i prohrané pozici již kolem patnáctého tahu.

Mnohem více favoritovi a pozdějšímu vítězi turnaje vzdoroval Jurij Drozděckij. Tejmur Radžabov v první partii jejich zápasu neuplatnil bílými figurami malou výhodu, které se těšil již od úvodních tahů partie, a ani ve druhém dějství nebyla Radžabovova hra nikterak přesvědčivá. Drozděckij se ale pokusil ve vyrovnané pozici vytěžit něco více než další pokračování v zápasu a zvolil pravděpodobně nepřesný manévr Jc3-e2-g1 ve spojení se snahou o otevření královského křídla pomocí postupu h2-h3 a g3-g4. To se ale neukázalo jako dobré a černý získal malou výhodu. Díky přehlédnutí vůdce bílých figur ve 35. tahu ji pak dokázal proměnit v celý bod.

**JURIJ DROZDOVSKIJ (2574)–
–TEJMUR RADŽABOV (2735)**
Grünfeldova indická
obrana [D79]
Oděsa 2008

1.d4 Jf6 2.c4 g6 3.Jf3 Sg7 4.g3 c6 5.Jc3 d5 6.cxd5 cxd5 7.Sg2 0-0 8.Je5 e6 9.0-0 Jfd7 10.f4 Jc6 11.Kh1 Jb6 12.b3 f6 13.Jxc6 bxc6 14.Sa3 Vf7 15.Vc1 Sa6 16.Vf2 f5 17.e3 Sf8 18.Sxf8 Dxf8 19.Vfc2 Vc8 20.Je2 Vfc7 21.Jg1 c5 22.dxc5 Vxc5 23.Jf3 Dd6 24.Jd4 Kf7 25.h3 Jd7 26.g4 Jf6 27.gxf5 exf5 28.Jf3 Je4 29.Je5+ Ke7 30.Sxe4 dxe4 31.Dxd6+ Kxd6 32.Vd2+ Ke6 33.Vcd1 Sb5 34.Kg2 Vc2



35.Kg3? Přehlédnutí při nedostatku času bude stát Jurije Drozdovského celý zápas. Po lepším 35.a4 Vxd2+ 36.Vxd2 Se8 by stál Radžabov asi o něco lépe, ale osud partie by rozhodně nebyl zpečetěn.

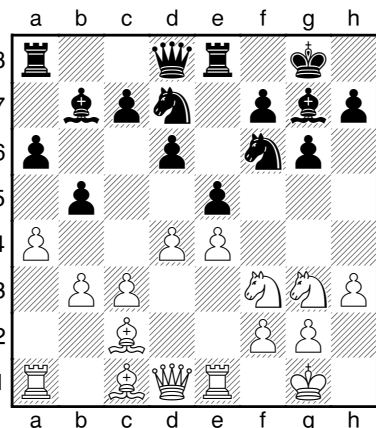
35...Vxd2–+ 36.Vxd2 Vc3 37.a4?! Vxe3+ 38.Kh4 Bílý při svém 35. tahu pravděpodobně přehlédl, že nyní nelze 38.Kf2 pro 38... Vxb3! 39.axb5 e3+ s okamžitým koncem.

38...Se8 39.Vd8 Ke7 40.Va8 Vxb3 41.Vxa7+ Kd6 42.Va8 Sc6 43.Va6 Vc3 44.a5 h6 45.Jf7+ Kc5 46.Va7 e3 47.Kg3 Vc1 48.Je5 Vg1+ 49.Kh4 e2 50.Ve7 e1D# 0-1

Největším překvapením úvodního kola bylo vyřazení Alexeje Širova. Vše důležité se odehrálo v úvodní partii, kdy měl Širov bílé figury.

**ALEXEJ ŠIROV (2755)–
–ERNESTO INARKIJEV (2681)**
Španělská hra [C95]
Oděsa 2008

1.e4 e5 2.Jf3 Jc6 3.Sb5 a6 4.Sa4 Jf6 5.0-0 Se7 6.Ve1 b5 7.Sb3 0-0 8.c3 d6 9.h3 Jb8 10.d4 Jbd7 11.Jbd2 Sb7 12.Sc2 Ve8 13.Jf1 Sf8 14.Jg3 g6 15.b3 Sg7 16.a4



16...d5 Centrální postup 16... d5 použil ve třetí partii zápasu turnaje kandidátů roku 1974 proti Robertu Byrnovi Boris Spasskij. Černý prostě využívá dobrého postavení svých figur a snaží se otevřít hru. Po 17.dxe5 Jxe4 18.Sxe4 dxe4 19.Sg5 Spasskij



GM Ernesto Inarkijev

obětoval tahem 19...exf3!? dámu a partii vyhrál v 56. tahu.

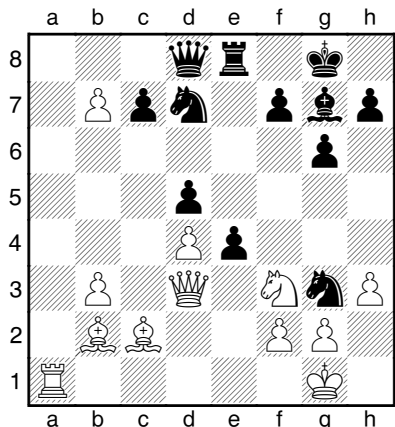
17.axb5 Jxe4 Markus Ragger zahrál proti Zavenovi Andriasjanovi tah 17.... axb5 a po 18.Vxa8 Dxa8 19.exd5 Jxd5 20.Sd2 exd4 21.Vxe8+ Dxe8 22.Jxd4 b4 se přiblížil k vyrovnání (Andriasian, Z. (2354) – Ragger, M. (2431), Urgup 2004). Velmistr Inarkijev má ale jiný úmysl. Celá partie budí dojem, že si sympatický Španěl naběhl na Inarkijevovu domácí přípravu. Od tohoto tahu až do rozhodnutí partie hraje černý ve spletité pozici i s omezeným časem nejlepší tahy, které nabízí například i program Rybka...

18.bxa6 Po 18.Jxe4 dxe4 19.Jxe5 Jxe5 20.dxe5 Dxd1 21.Vxd1 axb5 bílý asi opravdu nemůže doufat v jakoukoli převahu.

18...Jxc3 19.Dd3 Pochopitelně nelze 19.axb7?? pro 19...Vxa1-+.

19...Je4 20.Sb2 Jxg3 21.axb7 Za zamyšlení možná stojí 21.Jxe5 Jxe5 22.dxe5 Sxa6 23.Vxa6 Vxa6 24.Dxa6 Je4 s malou výhodou bílého. To se ale zdálo ambicióznímu Širovovi pravděpodobně málo.

21...Vxa1 22.Vxa1 e4



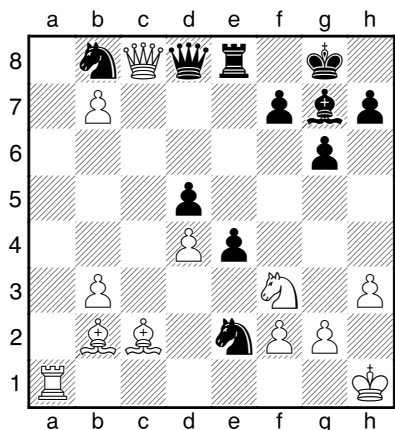
23.Db5? Rozhodující chyba, po které již není návratu. Předčasné cestě do věčných lovišť mohlo zabránit jediné 23.Dd1 exf3 (23... Jf5!?) 24.fxg3 Df6 25.gxf3 Db6 s nejasnou hrou.

23...c6! Vyhání bílou dámu z diagonály f1-a6, a umožňuje tak rozhodující šach jezdce. Chybné by bylo 23...Jf5? 24.Va8 Jb8 25..Je5±

24.Dxc6 24.Da6 Jb8

24...Je2+-+ 25.Kh1 25.Kf1 exf3 26.gxf3 Jxd4

25...Jb8 26.Dc8



26...exf3 Až tady zahrál velmistr Inarkijev poprvé jinak, než radí umělá inteligence. Nutno poznamenat, že je to již celkem jedno. Bílá pozice je prohraná.

27.Dxd8 fxf2+ 28.Kxg2 Vxd8 29.Va8 29.Va4 Jf4+ 30.Kg3 Je6

29...Jxd4 30.Sa3 Sf8 31.Sxf8 Kxf8 32.Sd1 Ke7 0-1

Následující partie, ve které měl velmistr Inarkijev hrající bílými po celou dobu mírnou převahu, již na vyřazení favorita zápasu nic změnit nemohla.

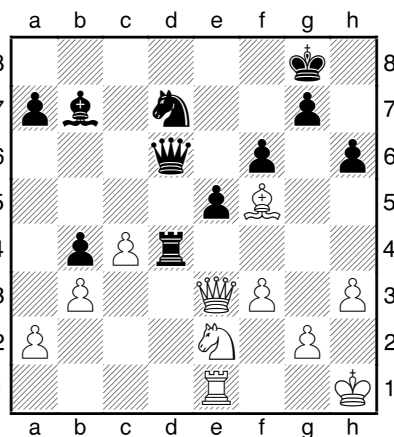
S poměrně jasným výsledkem přešel přes amerického velmistra Alexandra Šabalova Peter Svidler. V první partii se černému Svidlerovi podařilo vzorově uplatnit dva střelce proti dvěma jezdčům v koncovce, a tak se Američan musel spolehnout na druhou partii. Ale vyhrát černými s hráčem Svidlerova formátu musí být bez jeho účinné pomoci extrémně těžké. Boj Alexandra Šabalova ukončila hrubka ve 33. tahu...

**PETER SVIDLER (2763)–
–ALEXANDER ŠABALOV (2622)**

Francouzská obrana [C03]

Oděsa 2008

1.e4 e6 2.d4 d5 3.Jd2 Se7 4.Sd3 c5
5.dxc5 Jf6 6.exd5 Dxd5 7.Jgf3 Jbd7
8.0-0 Jxc5 9.Sc4 Dh5 10.Ve1 Jcd7
11.b3 0-0 12.Sb2 b5 13.Se2 Dc5
14.c4 b4 15.Sd3 Sb7 16.Je4 Dc7
17.Dc2 h6 18.Vad1 Vad8 19.Jxf6+
Sxf6 20.Sxf6 Jxf6 21.Je5 Dc5
22.De2 Vd6 23.Sc2 Vfd8 24.Vxd6
Vxd6 25.Jd3 Dg5 26.f3 Jd7 27.De3
Da5 28.Sb1 e5 29.h3 f6 30.Kh1
Vd4 31.Jc1 Dc5 32.Sf5 Dd6 33.Je2



33...Vd2? Chyba beroucí černému všechny naděje na prodloužení zápasu. Černá věz se vydala do zajetí, ze kterého není návratu.

34.Se6+! Kh7 35.Sd5!+- Vxd5 36.cxd5 Dxd5 37.Vc1 a5 38.Jg3 1-0

Další informace o turnaji viz worldcup.pivdenny.com.

Václav Pech

Šachový magazín

www.sachinfo.cz
SACHinfo



**8x ročně potěšení
pro každého
šachového fanouška!**

- rozhovory
- teorie
- problémový šach
- korespondenční šach
- komentované partie z nejdůležitějších světových i domácích akcí
- Koncovky
- Hádání tahů
- soutěžní křížovka
- Co-kdy-kde
- a další...
- V každém čísle barevná příloha
- pevná vazba
- minimálně 100 stran

Roční předplatné 550 Kč

VYDÁVÁ:

ŠACHinfo

Ing. Břetislav Modr

pošt. příhr. 3

150 21 Praha 5

info@sachinfo.cz

www.sachinfo.cz

KALENDÁRIUM

11. 1. Ve Spojených státech zemřel 11. ledna 1941 druhý mistr světa Emanuel Lasker. Titul mistra světa získal v roce 1894 výhrou nad pražským rodákem Wilhelmem Steinitzem a ztratil jej až po dlouhých dvaceti sedmi letech roku 1921 v souboji s legendárním José Raulem Capablancou.

11.–18. 1. V Praze se koná již VII. Ročník šachového festivalu Open Praha. V rámci festivalu se budou hrát dva openy FIDE, doprovodné turnaje v rapidu a bleskovém šachu.

Podrobnosti: Ave-Kontakt

tel.: 466 535 200

j.mazuch@avekont.cz

www.czechtour.net

11.–27. 1. Velký šachový festival pořádaný každoročně v nizozemském Wijk aan Zee. Festival se skládá z několika uzavřených turnajů a otevřeného mezinárodního turnaje. V nejlépe obsazeném turnaji Corus Chess 2008 A se letos objeví Viši Anand, Vladimír Kramník, Veselin Topalov a další nejlepší světoví hráči. V turnajovém běčku budeme moci držet palce velmistru Sergejovi Movsesjanovi a proběhne i turnaj velikánů doby nedávné, ve kterém se střetnou velmistři Viktor Korčoj, Jan Timman, Ljubomir Ljubojevič a Lajos Portisch.

Podrobnosti:

info@coruschess.com

www.coruschess.com

11. 1.–19. 1. V německém Oberstdorfu se bude konat devítikolový otevřený turnaj hraný pod názvem 34. Alpenpokal.

Podrobnosti:

www.chessorg.de

wempe@chessorg.de

11. 1.–19. 1. Tradiční lednový devítikolový Ěvadnyitó Open se bude hrát v Budapešti.

Podrobnosti:

firstsat@hu.inter.net

12. 1. Šedesáté čtvrté narozeniny oslaví velmistr Vlastimil Hort. Největšího úspěchu dosáhl v roce 1976, kdy obsadil na mezipásmovém turnaji v Manile druhé místo a postoupil do čtvrtfinále turnaje kandidátů mistrovství světa, kde smolně podlehl Borisi Spasskému. V současnosti žije velmistr Hort v Německu, ale ČR pravidelně navštěvuje. V uplynulém roce jsme jej mohli vidět jako komentátora turnaje Carlsbad Czech Coal Tournament v Karlových Varech.

12. 1. V základní škole v Jincích se hraje otevřený přebor městyse Jince v šachu. Zahrát si mohou hráči narození v roce 1991 a mladší. Švýcarský systém na 7 kol.

Podrobnosti: Miroslav Maršálek

tel. 607 832 041

miroslav.marsalek@volny.cz

12. 1. Novoroční cena města Bílovec se bude hrát v místním Domě kultury. Švýcarský systém na 9 kol.

Podrobnosti: Marie Velká

tel.: 603 852 054

marie.velka@bilovec.cz

13. 1. Hraje se letošní první kolo domácí Extraligy. V Ostravě domácí Labortech hostí hráče z Třince a v pražském derby se utkají celky Bohemians s ŠK Mahrla. Do Litovle jede celek z Grygova, Zlín změní své síly s Frýdkem a Plzeň bude čelit loňskému mistrovi z Pardubic. Zápas 1. Novoborského ŠK a Zikudy Turnov byl již přehran.

16. 1. Svoje třicáté třetí narozeniny oslaví mezinárodní mistryně Eva Repková.

17. 1. Čtyřicáté sedmé narozeniny slaví Gruzínka Maja Čiburdanidzeová. Titul mistryně světa získala v roce 1978 vítězstvím nad svoji krajanou Nonou Gaprindašvili a ztratila jej v roce 1991, když prohrála s Číňankou Xie Jun.

19. 1. Velká cena Libně 2008 pro narozené po 1. 1. 1989 proběhne v budově Prvního obnoveného reálného gymnázia v Praze. Švýcarský systém na 7 kol.

Podrobnosti: Václav Klaus

tel: 284 841 031

klaus@porg.cz

www.porg.cz

19.–27. 1. V Mariánských Lázních proběhne VII. ročník šachového festivalu Open Mariánské Lázně. V rámci festivalu se budou hrát uzavřené velmistrovské a mistrovské turnaje, open FIDE a doprovodné turnaje v rapid šachu a v bleskovém šachu.

Podrobnosti: Ave-Kontakt

tel.: 466 535 200

j.mazuch@avekont.cz

www.czechtour.net

22.–31. 1. V Gibraltaru proběhne další ročník festivalu Gibtelecom Gibraltar Chess Festival. Uskuteční se desetikolový open, pětikolový challenger určený pro hráče s ratingem do 2250 a taktéž pětikolový amatérský turnaj omezený maximálním ratingem 1850.

Podrobnosti: Stewart Reuben

stewartreuben@aol.com

www.gibraltarchesscongress.com

Šachový týdeník

vydavatel: občanské sdružení Pražská šachová společnost, Sudoměřská 8, Praha 3 • prazska.sachova@gmail.com

šéfredaktor: Pavel Matocha (tel: 603 861 533, e-mail: pavel.matocha@gmail.com)

výkonný redaktor: Václav Pech (tel: 777 275 621, e-mail: vasek.pech@gmail.com)

sazba a grafická úprava: Jan Reich (e-mail: honza.reich@gmail.com)

editor čísla: Pavel Houser • jazykový korektor: Jan Mácha