

ŠACHOVÝ TÝDENÍK

VYDÁVÁ OBČANSKÉ SDRUŽENÍ PRAŽSKÁ ŠACHOVÁ SPOLEČNOST

17. LEDNA 2007 ČÍSLO 3

WIJK AAN ZEE

DAVID MEZI GOLIÁŠI

Nejsilněji obsazený turnaj roku Corus 2007 začal o víkendu v holandském přímořském letovisku Wijk aan Zee. Mezi čtrnácti účastníky A - turnaje, kteří hrají od 13. do 28. ledna každý s každým v klasickém tempu, jsou i první tři hráči světového žebříčku Veselin Topalov (2783), Viši Anand (2779) a mistr světa Vladimír Kramník (2766) a také nejlepší český šachista David Navara (2719).

V hracím sále zároveň bojují - kromě stovek amatérů v otevřených turnajích - ještě dvě čtrnáctky velmistřů a mezinárodních mistrů v dalších dvou uzavřených turnajích. V B - turnaji, jehož vítěz získává pro následující rok právo účasti v elitním A - turnaji, hrají mimo jiné Dmitrij Jakovenko



GM David Navara

MAT, PANE ŘEDITELI

Jak hrají šachy generální ředitelé a členové představenstev velkých společností? Jsou čeští manažeři lepší než jejich slovenští kolegové? Odpověď najdou diváci mimořádného šachového zápasu, který se uskuteční v sobotu 17. března v Bratislavě v Art Hotelu William. V luxusním hotelu české společnosti EuroAgentur Hotels & Travel v centru slovenské metropole se na samém kalendářním konci zimy sejdou tři až čtyři desítky manažerů. V páteční podvečer se hráči rozcvičí v alternativní simultánce proti dvěma velmistřům a v sobotu odpoledne se střetnou týmy českých a slovenských manažerů. Obě družstva budou vedena jedním velmistrem. Zápas na první šachovnici bude hran na digitální šachovnici a promítán v sále. Vstup na akci, kterou pořádá občanské sdružení Pražská šachová společnost ve spolupráci



Art Hotel William

s organizátorem slovenských festivalů živých šachů Milanem Marošem, bude zdarma po předchozí rezervaci. Přesný program bude zveřejněn v některém z únorových čísel Šachového týdeníku.

LONDÝN S MOSKVOU UZAVŘEL SMÍR

Ledový souboj mezi týmy Londýna a Moskvy skončil po zajímavém průběhu s tajícími figurami remízou, kterou nabídl v pravděpodobně vyhrané pozici vedoucí ruského týmu exmistr světa Anatolij Karpov.

Partie byla hrána figurami vysekanými z ledu Sergejem Tselebrovským na velkých šachovnicích o rozměrech 64x64 metrů zároveň na Trafalgarském náměstí v centru Londýna a moskevském Puškinově náměstí. Více než hráči se tentokrát zapotili pořadatelé. Jak v Moskvě, tak v Londýně vládlo nezvykle teplé počasí, a ledové figury tak na šachovnicích rychle tály a ztrácely na objemu.

(pokračování na straně 2)

ČESKÉ ŠACHOVÉ KNIHY 2006

BYLO JICH PĚT

Deset pozoruhodných partií velmistra Gelfanda, druží velcí předchůdci bývalého mistra světa Kasparova, mistrovství ČR pod brněnským Špilberkem, ročenka Šachového svazu a pohodářův výběr stovky nejkrásnějších studií. To je celkem pět nových šachových

knih, které v roce 2006 vyšly na světlo světa v českém jazyce.



(pokračování na straně 8)



GM Veselin Topalov

(2691), Pavel Eljanov (2658), Viorel Bologan (2658) a Gabriel Sargissjan (2658). V C - turnaji startují i dvě zázračné šachové děti - třináctiletý velmistr Parimarjan Negi (2531) z Indie a dvanáctiletá Hou Jufan (2509) z Číny.

Partie začínají každý hrací den ve 13:30 a je možné je sledovat on-line i s komentáři zkušených velmistrů na internetových stránkách www.playchess.com nebo www.chesspro.ru. Oficiální stránky turnaje jsou www.coruschess.com. Krátká videa z turnaje (včetně 56 sekund z analýzy Davida Navary s Levonem Aronjanem) jsou na webu www.chessvibes.com. Rozlosování soupeřů Davida Navary a několik dalších nejzajímavějších duelů, výsledky z prvních dvou kol včetně dvou podrobně komentovaných partií (komentáře připravili velmistři David Navara a Jiří Štoček) najdete na stranách 5-11.



GM Vladimír Kramník

(pokračování ze strany 1)

Moskva - Londýn

1.e4 e5 2.Jf3 Jc6 3.Sc4 Jf6 4.Jg5 Sc5 5.Sxf7+ Ke7 6.Sd5 d6 7.0-0 Sg4 8.De1 Jxd5 9.exd5 Jd4 10.c3 Je2+ 11.Kh1 h6 12.Je4 Sb6 13.f3 Jxc1 14.fxg4 Jd3 15.Dg3 Jf4 16.d4 g5 17.Jbd2 Dg8 18.dxe5 dxe5 19.c4 Sd4 20.Db3 Dg6 21.Dxb7 Db6 22.d6+ Kd7 23.Dxc7+ Dxc7 24.dxc7 Kxc7 25.Vab1 Vhf8 26.Jf3 Vad8 27.b4 Je2 28.c5 Vf4 29.Jd6 Vxg4 30.Jxd4 exd4 31.Vf7+ Kc6 32.Vxa7 d3 33.Va3 Vd4 34.b5+ Kd5 35.Vd1 d2 36.Jf5 Kxc5 37.Jxd4 ½:½

V ruském týmu hrála kromě Karpova i třiatřicetiletá olympijská vítězka, několikanásobná mistryně světa a Evropy v moderní gymnastice Alina Kabajeva, známý ruský herec a představitel Sherlocka Holmesa Vasilij Livanov, žurnalista a spisovatel Viktor Jerofejev a osmiletá naděje ruského šachu Konstantin Savenkov.

Londýn pak, kromě účastníka finálového zápasu o titul mistra světa, velmistra Nigela Shorta, reprezentoval autor životopisů velikánů minulosti Peter Ackroyd, novinář listu The Guardian Steven Moss a britská šachová naděje Darius Parvizi-Wyane.

Krátké video z události je možné shlédnout na internetu na adrese <http://www.msnbc.msn.com/id/16577128/>.

BLESKOVÝ DANĚK

Jednatel společnosti Eurokomplex Pavel Daněk přesvědčivě vyhrál VIP turnaj v bleskovém šachu, který byl součástí šachového festivalu Prague Open 2007. Pavel Daněk (ELO 1968) získal 9 bodů z 11 partií, za ním skončili šachový publicista Josef Maršálek (2140), podnikatel Vlastimil Sejkora (2176), prorektor VŠFS Petr Budinský (1962) a předseda Úřadu pro ochranu osobních údajů Igor Němec (2048).



Pavel Daněk

VIP blicák se hrál v sobotu 13. ledna v Top Hotelu Praha, který v těchto dnech patří šachistům. Od 11. do 18. ledna v něm totiž hrají dvě stovky šachistů ve dvou otevřených turnajích Jihlavanka Open a Fritz Open. Favority hlavního turnaje jsou velmistři Marek Vokáč, Eduard Meduna, Mikuláš Maník a Viesturs Meijers. Na webu organizátorů www.avekont.cz/praha lze najít aktuální výsledky a vybrané partie.

PRAŽSKÝ RAPID OVLÁDL BARYŠPOLETS

Mezinárodní turnaj v rapid šachu, který byl součástí šachového festivalu Prague Open 2007, vyhrál ukrajinský junior Andrej Baryšpolets, který získal 6,5 bodu ze 7. Na dalších místech se seřadili GM Mikuláš Maník, FM Zbigniew Strzemiecki, IM Jiří Jirka a IM Vladimír Zemerov. Celkem startovalo 48 šachistů

STAUFER OPEN VYHRÁL GM BURMAKIN

V německém Schwäbisch Gmündu se počátkem roku sešlo více než pět set šachistů, aby v pěti dnech bojovali v devítikolovém otevřeném turnaji. V hlavním turnaji startovalo 341 šachistů ze 14 zemí, mezi nimiž bylo 5 GM, 13 IM, 16 FM. Na startu bylo také celkem 6 Čechů, včetně dvou mezinárodních mistrů Josefa Přibyla a Josefa Juřka. Mimo hlavní turnaj se hrál seniorský turnaj (89) a turnaj dětí (149).



IM Josef Juřek

Trofej z devatenáctého ročníku Stauffer Open si ze Schwäbisch Gmündu odváží ruský velmistr Vladimír Burmakin, který získal 7 bodů z 9. Stejně bodů jako vítěz, ale horší pomocné hodnocení měli velmistři Sergej Kaliničev a Viesturs Meijers a mezinárodní mistr Jop Delemarre.

PARDUBICE STÁLÉ SUVERÉNNÍ

V sobotním sedmém kole Extraligy České republiky potvrdil vedoucí tým Rapidu Pardubice svoji suverenitu a zůstává jediným družstvem, které zatím vyhrálo všechny své zápasy.

V dohrávce sedmého kola 13. ledna čekali pardubické šachisty soupeři z Plzně. Ti přijeli do východních Čech v mírně oslabené sestavě, ale ani to neubralo zápasu na bojovnosti. V osmi partiích nebyla uzavřena ani jediná remízová nabídka! Na šachovnicích byla ale patrná převaha domácích šachistů, a tak si hráči Ingemu odvázejí jen dva individuální úspěchy. Na první šachovnici porazil černými IM Petr Neuman velmistra Sergeje Movsesjana a spokojený je i Pavel Novák, který získal skalp velmistra Jana Votavy. Překvapení se nekonalo ani v zápasu mezi pražskou Mahrlou a druhým pražským týmem, v tabulce zoufale posledním Vyšehradem. I přes absenci svojí jedničky velmistra Navary, který bojuje se světovou špičkou ve Wijk, splnila Mahrla svoji povinnost a i přes snahu domácích o překvapení přesvědčivě vyhrála.

Další dvě derby se odehrávala na Moravě. Do Zlína přijela o záchranu bojující brněnská Lokomotiva s nadějí na bodový zisk, který by ji posunul před plzeňský Ingem. Jediným plným bodovým ziskem však pro ně byla hezká výhra velmistra Blatného na druhé šachovnici proti Petříkovi a to bylo na celkový úspěch málo. Hezká byla i partie mezi zlínským Meszarosem a hostujícím Augustinem, kde rozhodla oběť figury domácího hráče.

Severomoravské derby vzaly oba týmy velice vážně, o čemž svědčí to, že nastoupily v základních sestavách. Zápas byl po celou dobu vyrovnaný, a tak je i jeho smírný výsledek spravedlivý.

Naše nejvyšší soutěž vyvrcholí dvěma posledními dvojky v březnu.

Dramatický bude zejména souboj o udržení, kde má sice Plzeň před Brnem bodový náskok, ale přece jenom obtížnější soupeře.

Výsledky 7. kola:

A64 Valoz Grygov	2,5:5,5	BŠŠ Frýdek-Místek
TJ Zikuda Turnov	3,5:4,5	1. Novoborský ŠK
TJ TŽ Třinec	4:4	Labortech Ostrava
Rapid Pardubice	6:2	Sokol Plzeň I. Ingem
ŠK Sokol Vyšehrad	2,5:5,5	ŠK Mahrla Praha ŠK
SK Zlín	5,5:2,5	Lokomotiva Brno

Tabulka Extraligy po 7. kole:

1. Rapid Pardubice	7	7	0	0	21	40
2. Labortech Ostrava	7	5	1	1	16	34
3. ŠK Mahrla Praha	7	5	1	1	16	33
4. 1. Novoborský ŠK	7	5	0	2	15	30,5
5. BŠŠ Frýdek - Místek	7	4	0	3	12	32
6. TJ TŽ Třinec	7	3	1	3	10	29
7. A64 Valoz Grygově	7	3	1	3	10	28,5
8. TJ Zikuda Turnov	7	2	2	3	8	26
9. ŠK SK Zlín	7	2	1	4	7	26,5
10. Sokol Ingem Plzeň	7	1	1	5	4	21
11. Lokomotiva Brno	7	1	0	6	3	18
12. ŠK Sokol Vyšehrad	7	0	0	7	0	17,5

JAN VOTAVA (2531)-

-PAVEL NOVÁK (2361) [D30]

Extraliga 2006/2007, 7. kolo -
- Pardubice-Plzeň

Komentuje Pavel Novák

1.d4 d5 2.c4 c6 3.Jf3 Jf6 4.e3 e6

5.Jbd2 Černý hrál úvodní tahy s vírou ve slovanskou obranu, či meránskou variantu. Bílý se však pořadím vývinu jezdců hlavním variantám vyhnul.

5...Jbd7 Druhým pokračováním je tah c5, se snahou o rychlejší vyřešení situace v centru. Já jsem tento postup chtěl zahrát o něco později.

6.b3 b6 Pokus o vývin Sc8 přes druhou akci v centru (Sd6, De7 a e5) nebude nikdy povolen skokem Je5.

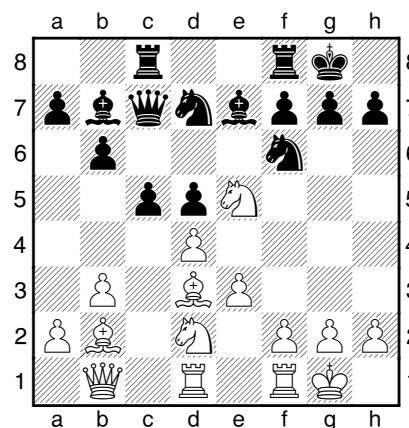
7.Sb2 Sb7 8.Sd3 Se7 Nechává si v zásobě případné brání na e5 jezdcem.

9.0-0 0-0 10.Dc2 Bílí častěji vyvíjejí dámu na e2. Ale i Dc2 je logické pokračování, neboť kontroluje pole e4 a vytváří potenciální hrozby na diagonálách b1-h7 a po manévru Db1-a1 i na a1-h8.

10...Vc8 11.Vad1 c5 12.Db1 Dc7 Přenechává problém napětí v centru soupeři. **12...cxd4 13.Sxd4 dxc4 14.Jxc4 Sxf3 15.gxf3 Dc7 16.f4** otevírá pozici pro černého nevýhodně.

13.cxd5 exd5 Černý musí směřovat do pozice s visícími pěšci d5 a c5. Braní na d5 střelcem, či jezdcem vážne na slabosti pěšce h7.

14.Je5



14...h6 Nutnost vzhledem k hrozbě Jxd7. Tahem g6 by sice černý překryl diagonálu b1-h7 a odebral bílému střelci pole f5, ale nenávratně by oslabil černá pole kolem svého krále.

15.Jxd7 Tato výměna, myslím, nespěchala, pro černého není snadné se Je5 nějak smysluplně zbavit. Obával jsem se spíše f4 a Vf3 se zapojením čtvrté figury do útoku; černý pak nelehce hledá významnější protihru. Soupeř však měl s pozicí zcela jiné záměry.

15...Jxd7 16.Sh7+ Kh8 17.Sf5 Vcd8 18.dxc5 Bílý forsíruje varianty, ale větší úspěch mu to nepřinese. V úvahu přicházelo nejdříve postavit Vc1, Vd1 a teprve ve vhodný moment vyměnit na c5.

18...bxc5 19.Jf3 Sf6 Černý se chápne první šance k výměně figur a ulehčení své pozice.

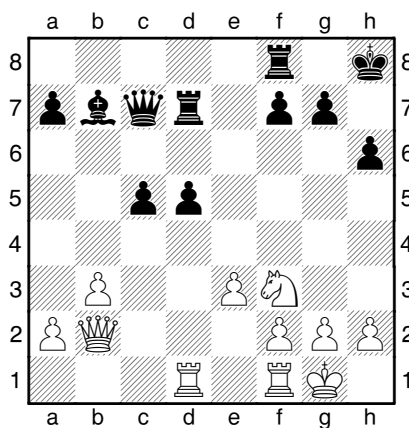
20.Sxd7?! Důslednější bylo opět 20.Vc1 a při kontrole pole c8 střelcem f5 by byl tlak na sloupci c nepříjemný. Černý by pak mohl snáze dýchat jen za cenu dalšího oslabení svého krále, např. 20...



Pavel Novák

Da5 21.Sxf6 Jxf6 22.Dc2 g6 23.Sd3 Vc8 24.Db2 a bílý stojí o něco lépe.

20...Sxb2 21.Dxb2 Vxd7



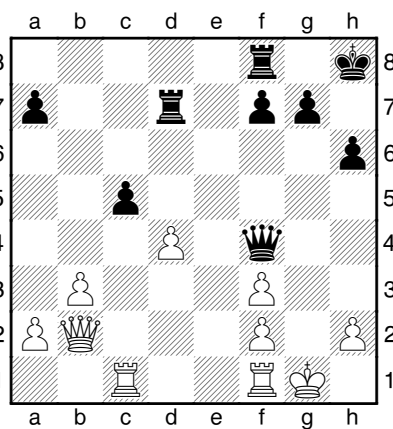
Vzniklá pozice je v rovnováze, ale dynamika černých centrálních pěšců spolu se střelcem dávají dle mého názoru lepší vyhlídky černému. Bílému se nikdy nepodaří pěšce zablokovat. Následujícím tahem mi soupeř dal šanci k otevření pozice a oslabení bílého krále.

22.Vc1? Snahu o zablokování pěšců černý zastaví protihrou po sloupci b: 22.b4 Vb8 23.bxc5 Sa6 s výhodou černého. Správným

pokračováním byl převod jezdce z takticky slabého pole f3. 22.Je5 Ve7 23.Jd3= a pozice zůstává v rovnováze.

22...d4! 23.exd4 Bílý v propočtu přehlédl vazbu jezdce ve variantě 23. Jxd4 De5! 24. Da3 Dg5 25. g3 Vc8 26. Jc2 Vd2 a situace bílého je kritická.

23...Sxf3 24.gxf3 Df4



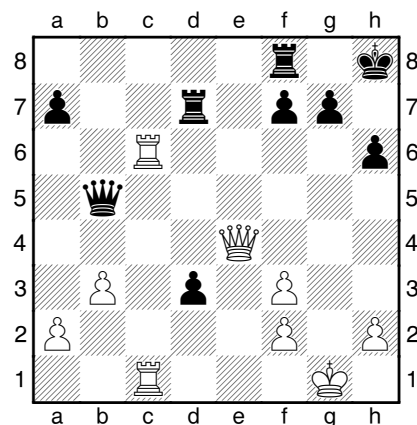
25.De2? Po tomto tahu si černý vytvoří volného centrálního pěšce, který spolu s otevřeným bílým králem rozhodne partii. Šance dávalo jedině 25.Vxc5 Vxd4 26.De2 Vfd8 27.Kh1 se snahou o protiakci po

sloupci g, či případnou výměnu dam.

25...cxd4 26.De4 Df6 Černý samozřejmě ponechává dámy na šachovnici.

27.Vc6 Dg5+ 28.Dg4 Dd5 29.De4 Db5 30.Vfc1 Ještě nejlepší obranou bylo 30.Vc4 ale i po 30...Vd5 31.Dd3 Dd7 bude černý spokojen.

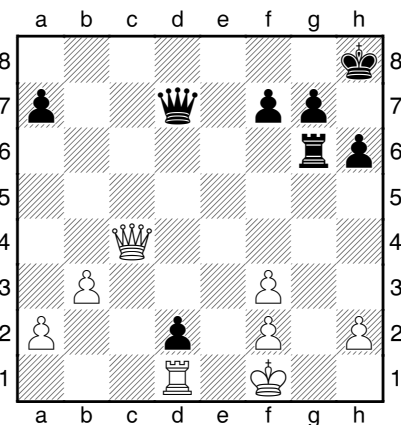
30...d3



Postup pěšce přichází v pravý čas. **31.Vc8 Vdd8 32.V1c5** [32.Vxd8?? Dg5+ a černý získá materiál.]

32...Db6 33.Vxd8 Vxd8 34.Vc1 d2 Definitivně zatlačuje Vc1 do pasivity.

35.Vd1 Db5 S hrozbou Ve8 a Ve1+ **36.Kg2 Vd6! 37.Dc4 Vg6+ 38.Kf1 Dd7**



Kryje pěšce a připravuje rozhodující úder po poli h3 nebo d3.

39.Ke2 Ve6+ 40.Kf1 Vc6 41.Db5 a6 42.Db8+ Kh7 a bílý se vzdal. Jeho král skončí v matové síti nebo bude muset odevzdat materiál. **0-1**

NEDELNÍ PŘESTŘELKA

Superturnaj začal v sobotu 13. ledna velmi zvolna a mírumilovně několika „velmistrovskými“ remízami. Jak se však ukázalo o den později, šlo jen o příslovečný klid před bouří. Ale nepředbíhejme.

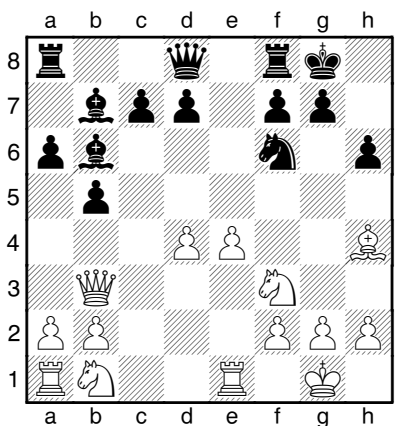
1. kolo:

Karjakin-Kramnik	½-½
Navara-Aronjan	½-½
Ponomarjov-Anand	½-½
Širov-Svidler	½-½
Tivjakov-Carlsen	½-½
Topalov-Motylev	½-½
Van Wely-Radžabov	0-1

V prvním kole, kde znalci královské indické ocenili výkon Tejmur Radžabova a většina ostatních kritizovala mnohé ze zbylých šesti remíz, byla divácky nejatraktivnější partie až z C-turnaje. Šlo o krásné představení mladičkého indického velmistra, teprve třináctiletého Parimarjana Negiho, který s obětí věže smetl mladého nizozemského mezinárodního mistra Wouteru Spoelmana.

NEGI (2538)-SPOELMAN (2414)

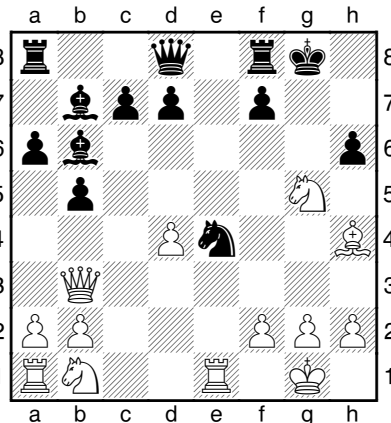
Wijk aan Zee 2007



14...g5! Poněkud sporné rozhodnutí spojené s nevratným oslabením královského křídla zahajuje taktickou přestřelku, ve které třináctiletý Negi svého soupeře rozstřílí. Rozhodně klidnější a snad i ve světle této partie lepší by bylo zahrát 14...d6 a po 15.Jc3 zkusit například 15...Ve8 (15...c5 16.e5

dxe5 17.dxe5) 16.e5 (16.Sxf6 Dxf6 17.Jd5 Sxd5 18.Dxd5) 16...dxe5 17.dxe5 Sxf3 18.gxf3 Dd4 19.Sg3 i když i tady má bílý malou výhodu.

15.Jxg5 Jxe4



V úvahu připadalo snad i přijetí oběti jezdce na g5: 15...hxg5, protože černý má po vynuceném 16.Sxg5 pravděpodobně záchrannou brzdu ve variantě 16...d6!? (nestačí 16...Sxd4 pro 17.Dg3 Kh7 18.e5+, jak ukázal ve svém sloupku v listu Washington Post GM Kaválek) 17.Dg3 s replikou 17...Jh5! (Okamžitě prohrává 17...Kg7 pro 18.e5 dxe5 19.dxe5 Vg8 20.exf6+ Kh7 21.Dh4+ +-) 18.Dg4 (po 18.Dh4?! zahraje černý 18...f6 a může s důvěrou hledět do budoucnosti) 18...f5! 19.Dxh5 (pravděpodobně nikam nevede pokračování 19.exf5 Dd7 20.Sf6+ (20.Dxh5 Dxf5=) 20...Jg7 21.Ve7 (21.Ve6 Vxf6 22.Vxf6 Vf8 23.Vg6 Vxf5 s nejasnou hrou) 21...Dxe7 22.Sxe7 Vae8 23.Jc3 Vxe7 nejasné) 19...De8 20.Dd1 fxe4 21.Jc3 De6.

16.Vxe4! Negi ukazuje svůj kombinační talent! Oběť věže odkrývá svým figurám cestu k černému králi a je úvodem k efektnímu vyvrcholení.

16...Sxe4 Černému k přežití určitě nestačí 16...hxg5 pro 17.Vg4

17.Dg3 hxg5 Obrana krále bude nedostatečná i v případě 17...Sg6, pro 18.Jxf7! Kxf7 19.Sxd8 Vaxd8 20.Jc3 Sxd4 21.Df4+ Sf6 22.Jd5 bílý vyhraje (GM Kaválek).

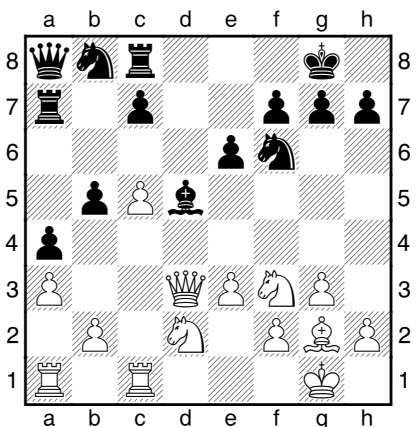
18.Sxg5 De8 19.Sf6+ Sg6 20.Jc3 Přivádí k útoku i dosud nevinně spícího jezdce na b1 a právě jemu je po tomto procitnutí souzeno zasadit soupeřovu králi rozhodující úder.

20...De6 Jedinou šancí, jak ještě dále přežít bylo po 20...Sxd4 21.Jd5 De4 22.Je7+ odevzdat svoji dámu za bílou věž a jezdce 22...Dxe7 23.Sxe7 Vfe8 24.Dg5±, ale i tak by se spíš jednalo o prodloužení vlastního utrpení. Nyní bylo již pro Negiho vše jednoduché a partie rychle skončila.

21.Dh4 Sh7 22.Dg5+ Sg6 23.Jd5! Sxd4 [23...Vfe8 24.h3]

24.Sxd4 c5 25.Jf6+ Kg7 26.Je8+ Kg8 27.Dh6 1-0

Pojďme však zpět mezi elitu. Nizozemský přeborník Sergej Tivjakov rozehrál v partii s Magnusem Carlsenem nepřilíš často hranou variantu, kde Tivjakov, podle vlastních slov, zapomněl domácí analýzu a raději tedy přistoupil k hromadnému zničení lehkých figur a následnému a potřesení pravicí. Zajímavou mohla být partie mezi ukrajinským velmistrem Ponomarjovem a Indem Ánandem. Ruslan získal bílými v katalánské lepší pozici:



Shluk černých figur v rohu šachovnice rozhodně nepůsobil dobrým dojmem a diváci jistě očekávali tuhý boj, ve kterém by musel Anand ještě leccos přetrpět. Ale nestalo se. V pozici diagramu

ROZLOSOVÁNÍ WIJK AAN ZEE

13. 1. 2007
Navara-Aronjan

14. 1. 2007
Carlsen-Navara

15. 1. 2007
Navara-Svidler

16. 1. 2007
Kramnik-Navara

18. 1. 2007
Navara-Radžabov
Ponomarjov-Kramnik
Anand-Svidler

19. 1. 2007
Topalov-Navara
Kramnik-Anand
Karjakin-Širov

20. 1. 2007
Navara-van Wely
Anand-Radžabov
Aronjan-Kramnik

21. 1. 2007
Karjakin-Navara
Topalov-Anand
Radžabov-Aronjan

23. 1. 2007
Navara-Širov
Aronjan-Topalov
Carlsen-Radžabov

24. 1. 2007
Tiviakov-Navara
Motylev-Kramnik
Topalov-Carlsen

26. 1. 2007
Navara-Motylev
Anand-Širov
Kramnik-Radžabov

27. 1. 2007
Navara-Ponomarjov
Topalov-Kramnik
Širov-Aronjan

28. 1. 2007
Anand-Navara
Radžabov-Topalov



GM Loek Van Wely

nabídl ukrajinský velmistr remízu, která byla přijata. Podle zmínky ruského žurnalisty Jurije Vasiljeva na serveru www.chesspro.ru se mu Pono po partii žertem svěřil, že remízu nabídl i proto, že začínal mít docela obyčejný hlad.

Veselin Topalov měl při losování štěstí a vytáhl si bílé nejen proti svým hlavním konkurentům Kramnikovi a Anandovi, ale i proti Kramnikovovu sekundantovi Motylevovi. První možnost skórování bílými měl hned v prvním kole právě v souboji s Motylevem, který dělal při zápasu o titul mistra světa sekundanta jeho soupeři. Ve slovanské ale získal jen určitou prostorovou výhodu, kterou se mu ovšem nepodařilo nijak realizovat. V závěrečném postavení již možná zasloužila přednost spíše pozice ruského šachisty.

David Navara zahájil turnaj s pro něho velice nepříjemným soupeřem. S Levonem Aronjanem se mu v minulosti vůbec nedařilo, ale na Davidově „apetitu“ to nebylo příliš znát. Bílými obětoval arménskému velmistroví hned po několika málo tazích pěšce a získal za něho převahu ve vývinu a zajímavé perspektivy na královském křídle. Aronjanovi se sice Davidova kompenzace příliš nezdařila, ale náš velmistr s ní byl i v analýze, která probíhala v plynulé ruštině spokojen. Partie nakonec skončila

bez jasného důkazu toho, kdo měl vlastně pravdu, věčným šachem. Jedinou rezultativní partií tak byla partie mezi domácím Loekem van Welym a Tejmurem Radžabovem. Jejich souboj měl principiální charakter. Oba šachisté přísahají na jednu z hlavních variant královské indické, ale každý za jinou stranu. Tentokrát byl úspěšnější černými hrající Ázerbajdžánec.

LOEK VAN WELY (2683)- -TEJMOUR RADŽABOV (2729)

Královská indická [E97]

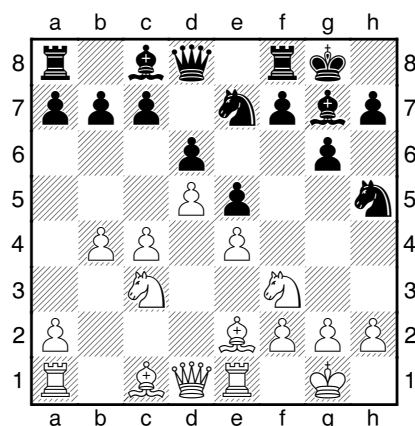
Wijk aan Zee (1), 13.01.2007

Komentuje: GM Jiří Štoček

V jediné rozhodnuté partii prvního kola se Radžabovovi podařila působivá odvěta v teoretickém duelu v královské indické.

1.d4 Jf6 2.c4 g6 3.Jc3 Sg7 4.e4 d6 5.Jf3 0-0 6.Se2 e5 7.0-0 Jc6 8.d5 Je7 9.b4 Do poloviny devadesátých let byl tento postup v klasické variantě královské indické ve stínu alternativ 9.Je1 a 9.Jd2. Obrat způsobila novinka Ivana Sokolova v následujícím tahu.

9...Jh5 10.Ve1 Do té doby se hrávalo méně elastické 10.g3. Ukazuje se však, že výpad jezdců na f4 sám o sobě k vyřešení problémů černého nestačí.



10...f5 Obě strany disponují mnoha možnostmi, smysl tahu Ve1 je nejlépe patrný ve variantě 10...Jf4 11.Sf1 f5 12.Sxf4 exf4 13.e5 s převahou bílého. Alternativou k radikálnímu postupu černého v naší partii je koncepce s tahem a7-a5.

11.Jg5 Další pointa výstavby bílého. Jak ale uvidíme, následky

vpádu jezdce na e6 často nejsou zcela jednoznačné.

11...Jf6 Ani zde se příliš neosvědčilo 11...Jf4 12.Sxf4 exf4 13.Vc1, např. 13...Sf6 14.Je6 Sxe6 15.dxe6 Sxc3 16.Vxc3 fxe4 17.Sg4 a černého čeká klopotný boj o vyrovnání, Kramnik-Širov, Monaco 1998. Tlak na bod e4 působí logičtějším dojmem.

12.f3 Upevňuje bod e4, na druhé straně poněkud omezuje vlastní možnosti. Za rovnocennou alternativu se považuje 12.Sf3.

12...Kh8 Preventivně uhýbá z nebezpečné diagonály a uvolňuje pole g8 pro manévry ostatních figur.

13.Je6 Toto postavení je technicky vzato - nikoliv však typově - již originální, objevilo se dosud jenom v partii stejných soupeřů před třinácti měsíci. Van Wely soudí, že hledat další užitečné přípravné tahy, nemá smysl.

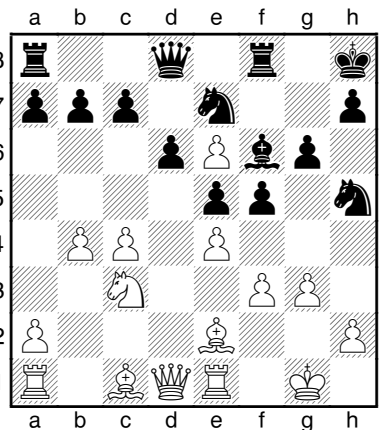
13...Sxe6 14.dxe6 Pěšec je v podstatě odsouzen k záhubě, jeho obvykle dočasná přítomnost však černému může způsobit různé taktické problémy. Jeho dobývání stojí čas a ten se bílý snaží využít k dosažení významného pokroku jinde.

14...Jh5 Zlepšení oproti 14...fxe4 15.fxe4 Jc6 16.Jd5 Jxe4 17.Sf3 Jf6 18.b5 Jxd5 19.bxc6 Jb6 20.cxb7 Vb8 21.c5 e4 22.Vxe4 dxc5 23.Dxd8 Vfxd8 24.Sg5 Ve8 25.Vd1 Sd4+ 26.Vexd4 cxd4 27.e7 h6 28.Sf6+ Kg8 29.Vxd4 Kf7 30.Vd8 Jd7 31.Sh4 g5 32.Vxd7 Ke6 33.Sg4+ Kf6 34.Se1 Vxb7 35.Sc3+ Kg6 36.Sf3 a bílý vyhrál, Van Wely-Radžabov, Chantymansijsk 2005. Takový vývoj si bílý zhruba představuje. Pro černého je v této fázi v zásadě vhodnější otevření hry se vyhýbat. Jezdec míří na f4, tentokrát výhodně, protože tah f2-f3 vrátit zpět nelze.

15.g3 Logická reakce. Po 15.Vb1 Jf4 16.Sxf4 (16.exf5 Jxf5) 16...exf4 by rozdíl v působnosti střelců dal černému výhodu. Hraje-li bílý nejdříve 15.exf5 (s myšlenkou 15...gxf5 16.Vb1 s nejasnou hrou), nastává nemilé překvapení v podobě 15...e4 16.Sb2 (po 16.Dd2 Jxf5

se dokonce již rýsují různé matové obrazce) 16...Jxf5 17.Ja4 Sxb2 18.Jxb2 Dg5 s útokem.

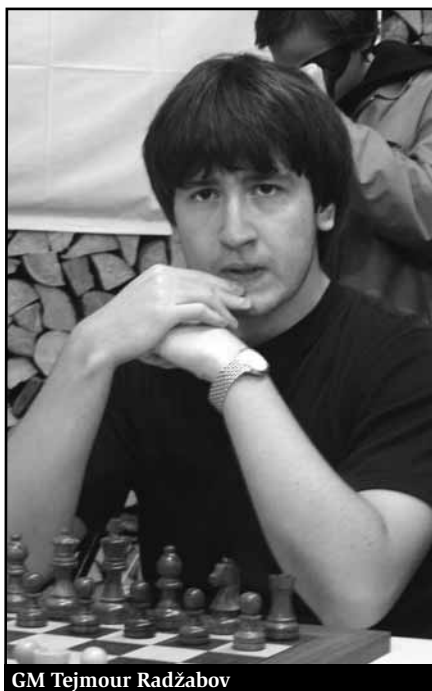
15...Sf6 Uvolňuje jezdcí trasu přes g7 a obsahuje ještě jednu myšlenku, kterou možná bílý zcela nedocenil. Tento okamžik je v partii podle všeho kritický a je nutné se u něho zastavit podrobněji.



16.c5 Postavení figur dámského křídla opět bílému komplikuje kýžené otevření hry v centru 16.exf5 a nyní:

a) 16...gxf5 17.f4 e4 (17...exf4 18.Sxh5 Sxc3 19.Sxf4 s iniciativou) 18.Sxh5 (18.Sb2 Jg7) 18...Sxc3 19.Vb1! (aby využil slabosti soupeřova krále, nemění svého černopolného střelce, 19.Sd2 Sd4+ 20.Se3 Sxe3+ 21.Vxe3 Jg6 dává výhodu černému) 19...Jg6 20.Vb3 s iniciativou bílého.

b) 16...e4 17.Dd2 (17.Sb2 Jxf5 by mohlo skončit například takto:



GM Tejmour Radžabov

18.fxe4 Sd4+ 19.Kh1 Jhxg3+ 20.hxg3 Jxg3+ 21.Kg2 Vf2+ 22.Kh3 Jxe2 23.Vxe2 Vf3+ 24.Kg2 Dg5+ 25.Kxf3 Vf8#) 17...Jxf5 18.f4 s nejasnými následky, ještě komplikovanější je 17...exf3 18.Sxf3 Jxf5, například 19.Sb2 Sd4+ 20.Kg2 Df6 21.Jd5 Jh4+ 22.Kh3 Jxf3 23.Jxf6 Jxd2 24.Sxd4 Vxf6 (24...Jxf6 25.e7) 25.g4 Jf3, nebo 19.Ve4. Možná, že právě tak měl bílý přece jen hrát, Van Wely ale musel předpokládat, že Radžabov uvedené zápletky analyzoval v domácí přípravě.

Bílého nemohou zcela uspokojit klidnější alternativy 16.Se3 f4 17.Sf2 Jg7, nebo 16.Sh6 Ve8 17.c5 f4 (17...Jg8 18.Se3) 18.g4 Jg8 19.gxh5 Jxh6.

16...f4! 17.g4 Takováto částečná blokáda královského křídla je výhodná černému, ale 17.Kg2 by dlouhodobě nic zásadního nezměnilo.

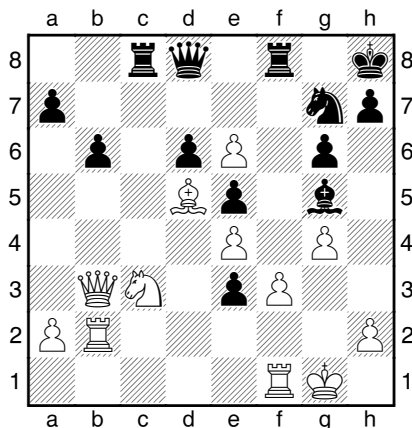
17...Jg7 Černý dosáhl výhodného přeskupení figur a stojí jasně lépe. Plánuje definitivní obklíčení pěšce e6.

18.Sc4 Jc6 19.cxd6 Jinak by černý mohl ve vhodném okamžiku sám vzít na c5.

19...cxd6 20.Je2 Brání vpádu na d4. Se ztrátou pěšce b4 se bílý musí smířit.

20...Vc8 21.Sd5 Možná bylo nadějnější 21.Sb3 Jxb4 22.Sa3 Da5 23.Sxb4 Dxb4 24.Dd3, protože v partii bílému přibudou ještě problémy na královském křídle.

21...Jxb4 22.Vb1 Jc2 23.Vf1 b6 24.Vb2 Je3 25.Sxe3 fxe3 26.Db3 Sg5 27.Jc3



Zdá se, že bílý byl v časové tísní. V zahájení, jak jsme viděli, měl

o čempřemýšlet. Nadějí na houževnatou obranu dávala jen včasná výměna páru věží. Po 27.Vc2 Vc5 by ale černý měl postupně vyhrát.

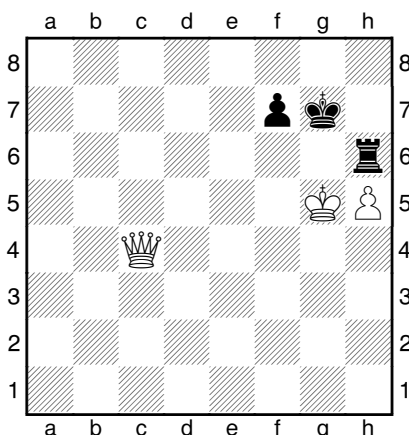
27...Vc5 28.Ja4 Vc7 29.Jc3 Dc8 30.Jb5 Po 30.Je2 by se černý mohl spokojit s prozaickým 30...Ve8. Nyní nepřítomnost jezdce v obraně rozhodne okamžitě.

30...Vc1 31.Vb1 Vxf1+ 32.Vxf1 Dc5 33.Kg2 Vc8 34.Ve1 a6 35.Ja3 Dd4 36.Ve2 Vc3 37.Db2 h5 38.h3 Dd1 39.Sb3 Vxb3 40.axb3 Jxe6 Symbolicky partie končí pádem pěšce, o jehož cenu se vedl boj od čtrnáctého tahu. Nelze pokrýt hrozbu Jf4+ **0-1**

2. kolo:

Aronjan-Ponomarjov	1-0
Kramnik-Širov	1-0
Svidler-Tivjakov	1-0
Radžabov-Karjakin	½-½
Topalov-Van Wely	1-0
Motylev-Anand	0-1
Carlsen-Navara	0-1

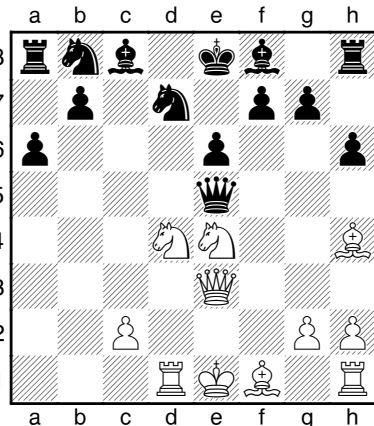
Na rozdíl od šesti remíz z kola prvního, byli v neděli diváci svědky šesti rezultativních partií. Remízou skončila pouze partie Radžabova s Karjakinem, kde se Tejmourovi nepodařilo zrealizovat výhodu dámy proti věži a lehké figuře, kterou ve střední hře získal. V koncovce měl sice mladý Ázerbájdžánc dāmu proti věži, ale na šachovnici byl ještě pár pěšců a mladému Ukrajinci se podařilo vystavět poučnou pevnost.



Bílý Radžabov (na tahu), nemá jak prorazit.

Širov si černými naběhl na méně častou, ale jedovatou variantu v podání mistra světa Kramnika. V zahájení ztratil lotyšský velikán se španělským pasem mnoho času, aniž by se mu podařilo se s jejími nebezpečími plně vyrovnat. Kramnik nakonec slavil rychlý úspěch v technické koncovce, kde Širov přehlédl vidličku na figuru a vzdal, aniž by vyčkal Kramnikova tahu.

Anand si černými v sicilské šel dámou pro otráveného-neotráveného pěšce a postupně jeho dáma požírala vše, co jí stálo v cestě.



Pozice je po 15...Dxe5. Bílý Motylev získal za obětovaný materiál pochopitelně útok, ale ten se Indovi podařilo odrazit a následně (když Motylev nenašel remízu věčným šachem) bez obtíží partií vyhrál.

Také v sicilské a také v Najdorfovi porazil bílými Topalov van Welyho.

Tivjakov se proti Svidlerovi v horší pozici úporně bránil, ale Svidlerův silný volný pěšec nakonec svému majiteli přinesl celý bod.

Magnus Carlsen v partii s Davidem Navarou obětoval našemu reprezentantovi kvalitu a získal za ní kromě pěšce i nebezpečný, volný centrální pěšcový pár. Partie probíhala v dynamické rovnováze až do 31.tahu kde se David dopustil chyby a pokud by jí Carlsen využil, pak by jej tato chyba stála i partií. Mladý Nor, ale svoji šanci nevyužil, a po jeho dalších nepřesnostech získal český velmistr celý bod.

Václav Pech

MAGNUS CARLSEN (2690)-

-DAVID NAVARA (2719)

Grünfeldova indická [D87]

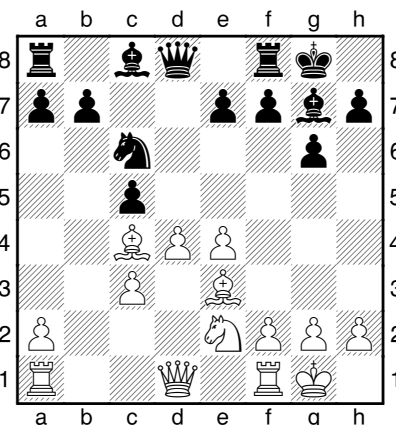
Corus - Wijk aan Zee, 2007

Komentuje GM David Navara

Zkratkou MC budu značit některé podnětné návrhy Magnuse Carlse na. Tentokrát jsem analyzoval bez Fritze, protože některé varianty jsou vyloženy vhodné pro vlastní podrobnou nepočítačovou analýzu.

1.d4 Jf6 2.c4 g6 Při výběru zahájení jsem se inspiroval partií Širov - Svidler z 1. kola.

3.Jc3 d5 4.cxd5 Jxd5 5.e4 Jxc3 6.bxc3 Sg7 7.Sc4 c5 8.Je2 Jc6 9.Se3 0-0 10.0-0



10...Sd7 Tato varianta je v současnosti poměrně populární a zdá se, že zde černý může vyrovnat.

11.Vb1 Dc7 Po 11...a6 (s ideou b7-b5 s vyrovnáním) 12.dxc5 černý musí za pěšce hledat kompenzaci, slabá pole b7 a b6 by mohla vadit.

12.Sf4 V partii Širov - Svidler se stalo 12.Sd3 Vad8 13.Sf4 Dc8 14.d5 Je5 15.Sxe5 Sxe5 16.f4 Sg7 17.c4 e6 18.f5 exf5 19.exf5 b5! 20.f6 (20.cxb5 c4 21.Sc2 Sxf5 22.Sxf5 Dc5+ 23.Kh1 Vxd5) 20...Sh6 21.Jc3 (21.cxb5 c4 s idejemi Dc5+, Sg4 dává černému dostatečnou kompenzaci.) 21...bxc4 22.Sxc4 Sf5 23.Sd3 Sg4 24.Se2 Sf5 25.Sd3 Sg4 26.Se2 Sf5 s remízou.

12...Dc8 Po 12...e5?! 13.Sg3 stojí střelec na c4 celkem dobře, například 13...cxd4 (po 13...Vad8 14.Sd5 je centralizovaný střelec velmi mocný.) 14.cxd4 Jxd4? 15.Dxd4 Vfc8 (15...Vac8 je podobné, bílý může zahrát i 16.Sxf7+ (16.Vfc1 exd4 17.Sxc7 Vxc7 18.Sxf7+ Vxf7 19.Vxc7 d3 20.Jc3 Sd4 21.Jd1) 16...Vxf7 17.Dxa7)

16.Vbc1! exd4 17.Sxc7 se stalo v partii Alexandrová - Dvoretcká, po 17... Vxc7 18.Sxf7+ by černá zůstala bez kvality.

13.d5 Po 13.dxc5 Ja5 14.Sb5 Vd8 15.Da4 Jc6 s poziční hrozbou a6 asi má černý za pěšce dostatečnou kompenzaci.

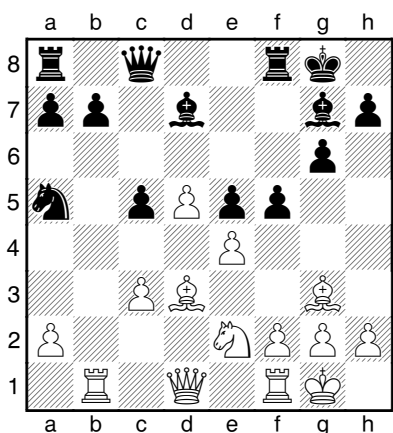
13...Ja5 Tah 13...Je5 zde nemá smysl, po 14.Sxe5 Sxe5 15.f4 Sg7 16.e5 by měl bílý v centru velkou převahu a protihra s postupem b7-b5 nemusí být ani dostatečná, ani uskutečnitelná.

14.Sd3 Pokračování 14.Sb5?! Sxb5 15.Vxb5 Jc4 neklade na černého žádné nároky, "hrozí" něco jako 16...Jd6, 16...a6 i 16...e5.

14...e5 Obvykle je vhodné dělat nejprve nutné tahy (zde e7-e5) a až poté ty problematické (zde c5-c4).

15.Sg3 Jinak by tah Sf4 neměl smysl. Nyní černý musí počítat s f2-f4. Vzniklá pozice pro mě byla strategicky příliš složitá, plánu tu je opravdu mnoho. Černý by rád převedl jezdce na blokádové pole d6, ale tomu brání postup f2-f4. Černý by se měl rozhodnout, zda zahraje c5-c4. Výhodou je zisk prostoru a možnost Dc5, nevýhodou oslabení pole d4, které by zejména po f2-f4 asi docela vadilo, jezdce na d4 vidět nechci. Je otázkou, zda černému vadí c3-c4, při jezdcu na d6 by někdy mohl přijít minoritní útok a2-a4-a5. Zásadní rozhodnutí se týká královského křídla. Černý se buďto může snažit hrát tam aktivně (jako v této partii), nebo může královské křídlo držet. [15.dxe6 Sxe6 16.Da4 bílému nic nedává a slabá pole na dámském křídle by někdy mohla vadit.]

15...f5



Toto je asi novinka. Většinou preferuji konkrétní řešení a jinak tomu nebylo ani tentokrát. Ale rozhodování mě stálo 20 minut.

[15...Dc7 16.f4 exf4 (16...Sg4 17.f5) 17.Sxf4 Se5 se dá hrát, ale černý král někdy může být slabý a blokáda také není ideální, například po 18.Dd2 b6 19.Kh1 Jb7 20.Sa6 asi bílý stojí lépe;



15...c4 16.Sc2 Dc5 problém s postupem f2-f4 spíše odkládá než řeší, po (16...b6 - špatný by nemusel být ani tah 16...b5 - 17.Dd2 Jb7 18.f4 f6 19.Kh1 Jd6 20.Jg1 Dd8, jak se stalo v partii Sakajev - Avruch, černý neměl problémy.) 17.Kh1 asi není vhodné otevření hry 17...f5 18.f4 fxe4 (nebo 18...exf4 19.Sxf4 Vae8 20.Jg3 Sxc3 21.exf5 s nebezpečným útokem, dokonce snad vychází 21...gxf5 22.Jxf5 .) 19.fxe5 Vxf1+ 20.Dxf1 Dxd5 21.Vd1 s převahou bílého;

15...De8!? může být silnější než Dc7, černý kontroluje pole a4, b5, e4, e5 a může pokračovat například f7-f5.]

16.f4! Krátký chod 16.f3 asi není příliš ambiciózní přístup, po 16...c4 17.Sc2 f4 by černý neměl mít problémy; 16.exf5 gxf5 se černému také hraje velmi příjemně nejen po 17.f4 e4 18.Sc2 Jc4.

16...fxe4 Napadlo mě i 16...g5?, ale mám pocit, že bílý může získat převahu různými způsoby, zejména po 17.fxe5 f4 18.Jxf4 gxf4 19.Vxf4.

17.Sxe4 Jc4 Toto je principiální pokračování, vidliček zde hrozí opravdu docela dost.

18.Dd3 Bílý se v mnohých variantách nevyhýbá ani oběti kvality, spojení volní pěšci jsou velmi silní. Nešlo ovšem 18.fxe5 Vxf1+ 19.Dxf1 (19.Kxf1?? Je3+) 19...Jd2 20.Df4 Jxe4 21.Dxe4? (21.e6) 21...Sf5 s výhrou černého.

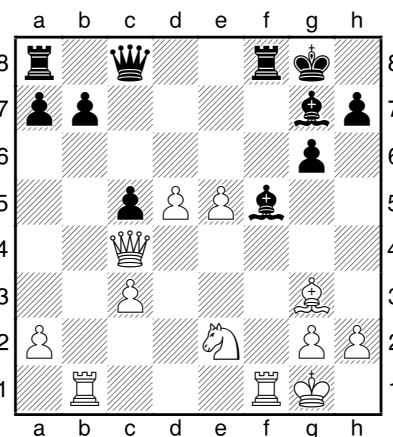
18...Jd6! Po sedmnácti minutách jsem pochopil, že jednak po ostatních tazích stojím podezřele, jednak tady možná ne. Tah 18... (případně 19...) Ja3 je kvůli odpovědi Vbd1 úderem do prázdna.

[18...exf4 19.Sxf4 b5 vypadá dost podezřele, nejvíce mi vadila možnost 20.d6 Sc6 21.Sd5+ (21.d7!? Dxd7 22.Dxd7 Sxd7 23.Sd5+ Kh8 24.Sxa8 Vxa8) 21...Kh8 22.Sxc4 bxc4. Teď ale vidím, že černý může mít dobrou protihru, bod g2 je zranitelný, takže 23.Dxc4 (23.Dg3!?) 23...Dg4 nemohu doporučit; 18...b5? je snad ještě horší, mám pocit, že bílému po 19.d6 vychází vzetí na e5 s nějakým materiálním ziskem.

19.fxe5 Tento tah asi je silný, ale sponž mě nic lepšího nenapadá, 19.Vbc1 mě k ničemu dalšímu neinspireje.

19...Jxe4 20.Dxe4 Sf5 Štěstí černého spočívá v tom, že bílý oba centrální pěšce neudrží, jinak by bylo po partii.

21.Dc4!



Toto ambiciózní pokračování je zároveň nejsilnější. Variantu 21.De3 Sxb1 22.Vxb1 Df5 23.Vd1 (23.Ve1 Vae8 24.Jc1 Sxe5! skončí matem na 1. řadě.) 23...Sxe5! (23...Vae8 24.e6) 24.Dxe5 Dxe5 25.Sxe5 Vae8 26.Sc7 (26.Sd6 Vxe2) 26...Vxe2 27.d6 Vee8! (27...Vff2? 28.d7 Vxg2+ 29.Kh1) 28.d7 (28.Vf1 naštěstí nevychází kvůli 28...Vxf1+ 29.Kxf1 Vf8+!) 28...Vd8 s dalším Kf7, Ke7 jsem dokonce viděl, všechny taktické obraty zde jsou poměrně typické. Bílý musí být na konci opatrný, mohl by se dostat do koncovky bez pěšce.

21...Sxb1 22.d6+ Stejně je asi 22.Vxb1, protože tah 22...Sxe5? (22...Df5) 23.d6+ Vf7 24.Vf1 nelze moc očekávat, to by černý příliš spolupracoval na svém špatném konci.

22...Kh8 23.Vxb1 Df5 Uvažoval jsem i o tahu 23...b5, ale mám pocit, že pak bílý získá převahu téměř jakkoliv.

24.Ve1 Sxe5 Při svém 18. tahu jsem plánoval 24...Vae8, ale po dlouhé době jsem to kvůli 25.Dxc5 zamítl. Teď se mi zdá, že pozice je po 25...b6 (viz varianta c) zhruba vyrovnaná, ale možná svůj názor ještě změním. Nabízím mírně zkrácený přehled podstatných variant, odbočky si můžete dohledat sami.

a) ani 25...Sxe5?! 26.d7! "s výhrou bílého" není úplně jasné, ale po 26...Ve6 přijde silné 27.Vd1!

a1) 27.Jd4? Sxg3!;

a2) 27.Jf4!? Sxf4 28.Dxf8+ Dxf8 29.Vxe6 nejspíše také vyhrává, ale 29...Kg7 (29...Sxg3 30.Ve8) 30.Sxf4 Dc5+ si ještě zaslouží podrobnější zkoumání, varianta 31.Kh1 Df2 (31...Dc4!? 32.Se3 Df1+ (32...Dxe6 33.Sd4+) 33.Sg1 Dd1 je asi stejné) 32.Se3 Df1+ 33.Sg1 Dd1 34.Ve7+ není úplně přesvědčivá; 27...Vd8 (27...Sxg3 28.Dxf5 gxf5 29.d8D) 28.Vf1! De4 a zde vyhrává leccos, možná nejsnáze 29.Dc8. (29.Vf8+ Kg7 30.Vxd8 Db1+ 31.Kf2 se musí počítat);

b) 25...Vxe5? 26.Sxe5 Sxe5 (26...Dxe5 27.Dxe5 Sxe5 28.d7 Vd8 29.Jf4!) 27.Jg3;

c) 25...b6

c1) 26.Jd4!? bxc5 27.Jxf5 gxf5 (27...Vxf5? ztrácí tempo a prohrává) 28.d7 (28.e6 Sxc3 29.Ve2 nevypadá příliš přesvědčivě, černý snad nějak dokáže vhodně odevzdat věž a zremizovat.) 28...Ve6! (28...Vd8 29.e6 Sf6 (29...Sxc3 30.Sh4! Sxe1 31.Sxd8) 30.e7 Sxe7 31.Vxe7 f4 32.Sh4 a bílý asi vyhraje) 29.Vd1 Sxe5 30.d8D Vxd8 (30...Sd4+ 31.Vxd4) 31.Vxd8+ Kg7 32.Sxe5+ Vxe5 33.Vd7+ Kg6 34.Vxa7 Ve3 a černý bez problémů udrží díky aktivitě svých figur remízu.

c2) 26.De3 26...Sxe5 27.d7! (27.Jd4 Sxg3 28.Jxf5 Vxe3 29.Vxe3 Sf4=) 27...Ve7

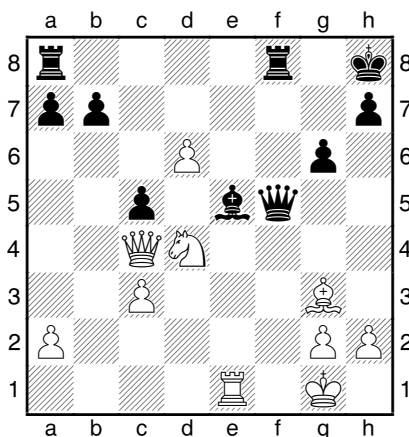
c2-1) 28.Dd2 Sxg3! (28...Vxd7? 29.Sxe5+ Dxe5 30.Dxd7 De3+ 31.Kh1 Dxe2 32.Dd4+! Kg8 33.Vxe2 Vf1+ 34.Dg1) 29.d8D Df2+ 30.Kh1 Dxe1+! 31.Dxe1 Vxd8 32.hxg3 Vde8 to jsem dokonce viděl;

c2-2) 28.Vd1 Vd8 Hrozí Sf6 a nevidím, jak by bílý mohl vyhrát;

c2-3) 28.Jf4 Dxd7 29.Jxg6+ hxg6 30.Sxe5+ Kh7= není nebezpečné (30...Kg8 31.Dh6 Vxe5 32.Dxg6+ Kh8 33.Dh6+ Kg8 jsem viděl) 31.Dg3 Vf5;

c2-4) 28.Jd4 28...Sxd4! Toto jsem možná v propočtu viděl, ale rychle jsem na to zapomněl. 29.Dxd4+Kg8 30.Dc4+ (30.d8D Vxe1+ 31.Sxe1 Df1#; 30.Vd1 Vd8) 30...Df7 31.Dxf7+ Vexf7 32.Sd6 Vxd7; po 24...Vfe8? vypadá silně i 25.Vf1, vzetí na c5 asi také vychází.

25.Jd4!



25...Sxd4+ Braní 25...Sxg3!? 26.Jxf5 Sxe1 vypadá sice na první pohled podezřele, ale bílý jezdec nemá tolik ústupových polí a po 27.Je7 (27.Jh6 Kg7 28.Jg4 Vae8 tato pozice je kvůli hrozbě Sf2+ nejasná; 27.Jg3 Sf2+ 28.Kh1 Sxg3 29.hxg3=) 27...Vad8 28.Dd5 Sxc3 (MC) je vše pro černého v pořádku.

26.cxd4 Vae8 Po 26...Df7 sice nevychází 27.Ve7 Dxc4 28.Se5+ Vf6! 29.Sxf6+ Kg8, ale vedle 27.Dxc5 bílý může zvažovat i 27.Dd3.

27.Vxe8 Asi bych pokračoval spíše 27.dxc5, ale i zde snad černý může držet rovnováhu; 27.Se5+?? Vxe5.

27...Vxe8 28.h3 Pro ocenění předchozích tahů je podstatná varianta 28.Se5+ Vxe5 29.dxe5 Dxe5 30.Dd3! (30.d7 Da1+ 31.Kf2 (31.Df1 Dd4+ 32.Df2 Dd1+ 33.Df1 Dd4+) 31...Df6+ 32.Kg1=), některé dámské koncovky jsou ještě docela nepříjemné, ale po návrhu Igora Štohra 30...De1+! černý jistě remizuje (viz varianta d). Pojdme postupně probrat jednotlivé možnosti.

a) 30...Df6 31.d7 Dd8 32.Dd6 Kg7 33.Kf2 Kf7 asi bude remíza, na esloupec král jít nesmí kvůli De7+ a postup g2-g4 asi zvyšuje sílu šachu na h4;

b) 30...c4 31.Dd1! De3+ 32.Kf1 Df4+ 33.Kg1 De3+ 34.Kh1 Db6 35.d7 Dd8 36.Dd4+ Kg8 37.Dxc4+ Kf8 38.Db4+! tento tah jsem našel až v analýze (38.De6? De7!), po 38...Kf7 39.Dxb7 a5± se černý dostane do nezáviděníhodné koncovky;

c) 30...Da1+ 31.Kf2 c4 32.Dd5! Df6+ 33.Ke2 je další velmi podezřelá dámská koncovka, bílý soupeřova volného pěšce zastaví králem a vlastního podpoří dámou. Tomu by mohlo bránit nějaké šachování, ale věčný šach nevidím, bílý možná může vzít na c4 nebo se zkusit dostat na e5 a dále: 33...Db2+ 34.Ke3 Dc3+ 35.Ke4;

d) 30...De1+! 31.Df1 De3+ 32.Kh1 Kg7 33.Dd1! (33.d7? Dd4) 33...Dg5 34.d7 Dd8 postup c-pěšce zajišťuje černému remízu, plán Dd6, g2-g4-g5, Df6+ je příliš pomalý.

28...Kg7 Alternativami bylo:

a) 28...h5 29.Db5 (MC) je asi pro bílého dobré. Docela mi vadilo i 29.Se5+ Kh7 30.Dxc5, ale po 30...Vc8 je otázka správného ústupu velmi zajímavá, bod g2 může být slabý;

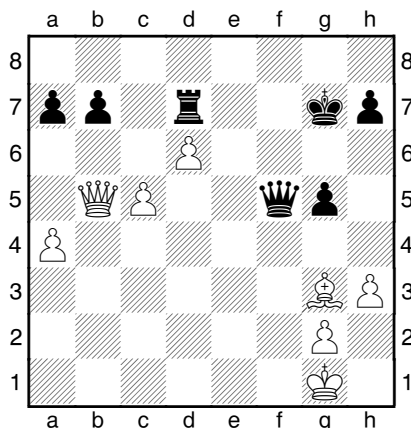
b) 28...cxd4? 29.Dc7!+- (MC) (29.Sf2 asi také vyhrává, ale komplikovaněji, po 29...Kg7 30.Dc7+ Kh6 31.d7 bílý ještě musí spočítat něco jako 31...Ve2, fascinuje mě zejména spekulativní varianta 32.Sxd4 (32.Sg3 Dd5 33.Df4+ Kg7 34.Df3) 32...De4 33.Sg7+! Kh5 34.g4+? (34.Dg3! Vd2 35.Sf6) 34...Kh4 35.d8D+ Kxh3 36.Dc3+ Ve3 s remízou.)

29.Db5 [29.Se5+ Vxe5 (29...Kh6!? 30.Dxc5 Vc8) 30.dxe5 Dxe5 31.Dd3 c4 je teď naprosto bezproblémová varianta.; 29.dxc5 dává černému široký výběr, věž patří na d7 nebo na f7 a král na h7, ale nejsem si jist, zda černý toto všechno stihne.]

29...Vd8 30.dxc5 [30.Se5+ Kh6 31.Dxc5 Vc8]

30...Vd7 Za kvalitu má bílý dostatečnou kompenzaci, bílý král stojí lépe než černý a volný pěšec je silný. Na druhé straně černý nemá slabiny. [30...Dd5 31.Da5 Vc8]

31.a4 g5??



Chtěl jsem si vytvořit protihru na královském křídle, ale tento strategicky žádoucí tah má zásadní taktický nedostatek. Moje chyba je psychologicky pochopitelná, před jedním tahem nepřicházelo c6 v úvahu vůbec a před g6-g5 to nebylo nebezpečné. Jak tomu v podobných situacích bývá, rychle jsem si uvědomil, co jsem zahrál. Magnus přemýšlel asi minutu nebo dvě, času měl přitom dost

(45 minut). Je dobré mít rating přes 2700, mnozí lidé potom věří, že nehrajete úplně hlouposti. [31...h5 32.h4 Vf7=]

32.a5?? Po 32.c6! bych se okamžitě vzdal, po 32...Dxb5 33.axb5 by se brzy objevila na šachovnici recyklovaná dáma.

32...a6 33.Dc4 h5 34.Se1 [34.h4 Vf7=]

34...Vf7 35.c6!? Toto pokračování jsme v analýze odsoudili, ale je možné, že rozhodující chyba se stala později. Ještě stále nebylo pozdě na tah 35.h4 s přibližnou rovnováhou.

35...bxc6 36.Sc3+ Kh7 Tento ústup Magnus přehlédl.

37.Dxc6 Df2+ [37...g4 38.hxg4 hxg4 39.Dc4 vypadá udržitelně.]

38.Kh1 Df1+ 39.Kh2 Df4+ 40.Kh1? Otazník je možná příliš přísným hodnocením, až po delší době jsem si uvědomil, jak velký je rozdíl mezi poli g1 a h1.

a) 40.g3? De3 samozřejmě prohrává, ale

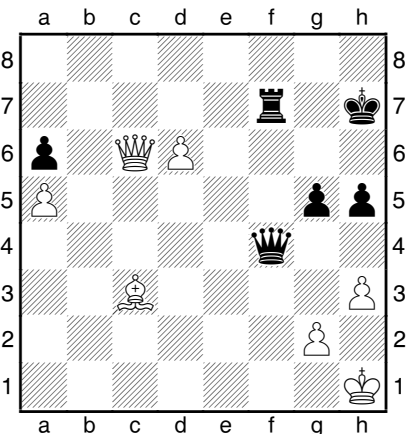
b) 40.Kg1! g4 (Stejně je i 40...De3+ 41.Kh2 g4 42.hxg4 hxg4 43.Dd5 (Po 43.Dc4 g3+ 44.Kh3 Dh6+ 45.Kxg3 Dxd6+ černý má výhodu, ale bílý by také nemusel prohrát.) 43...Df4+ (43...Dh6+ 44.Kg1 Dc1+ 45.Kh2 g3+ 46.Kh3) 44.Kg1)

41.hxg4 hxg4 42.Dd5 vypadá pozice dost nejasně. Například (42.Dc8 De3+ (42...g3 43.Dh8+ Kg6 44.Dg8+ Kh5 45.Dh8+ Dh6 46.Dxh6+ Kxh6 47.Se5) 43.Kh2 g3+ 44.Kh3 Dh6+ 45.Kxg3 (45.Kg4 Vf4+) 45...Dxd6+ 46.Kh3 Dd7+ neumím ohodnotit. Bílý střelec asi patří na b6, ale nevím, jestli se tam po 47.Dxd7 Vxd7 48.Se5 dostane (asi ano) a zda černý nezíská pěšce g2.

42...Dc1+ 43.Kh2 g3+ 44.Kh3 Dh6+ 45.Kxg3 Df4+ 46.Kh3 Vf5 47.Db7+ vede k remíze.

40...Df1+? 41.Kh2 Df4+ Časová tíseň pominula a začali jsme opět přemýšlet.

42.Kh1?



42...g4 Nyní má černý rozhodující útok. Hrozí 43...Df1+ 44.Kh2 g3+ 45.Kxg3 Df4 mat, takže bílý musí otevřít h-sloupec.

43.hxg4 hxg4 44.Dc8 O dámu by bílý přišel po 44.De8 Dc1+ 45.Kh2 g3+ 46.Kxg3 Df4+ 47.Kh3 Dh6+ 48.Kg3 Dg6+ 49.Kh2 Dh5+ 50.Kg1 Vf1+ -+; zatímco 44.Dd5 g3 45.Dh5+ Dh6 vede k prohrané koncovce z partie.

44...g3 [44...Dc1+ 45.Kh2 g3+ 46.Kxg3 Df4+ 47.Kh3 Dh6+ 48.Kg3 (48.Kg4 Vf4+ 49.Kg3 Dh4#) 48...Dxd6+ 49.Kh3 Dd7+ je něco mezi výhrou a remízou, bílý střelec patří na b6.

45.Dh8+ [45.Dh3+ Kg6! (45...Dh6? 46.Kg1! a pozice není jasná.) 46.De6+ Kh5 47.De2+ (47.Dd5+ Vf5 48.Dd1+ Dg4; 47.Dh3+ Kg5 48.Sd2 Dxd2 a věčný šach zde určitě nebude.) 47...Kh4 48.Kg1 tento tah jsem přehlédl, ale zdá se, že černý nějak vyhraje, asi vychází například 48...Dc1+ (48...Dxd6) 49.Se1 Dc5+ 50.Kh1 Dh5 (50...De5 51.d7!) 51.Sxg3+ Kxg3+ 52.Dxh5 Vf1# a mělo by to jít i jinak.]

45...Kg6 46.Dg8+ Kh5 Naštětí jsem prohlédl léčku 46...Kh6 47.Dh8+ Vh7? 48.Sd2! s dobrými vyhlídkami na remízu, protože 48...Dxd2 49.Df6+ Kh5 50.Df5+ vede k věčnému šachu.

47.Dh8+ Dh6 Po 47...Kg4 48.Sd4 jsem nic konkrétního nenašel, kromě toho jsem koncovku správně ocenil jako vyhranou.

48.Dxh6+ Kxh6 49.Kg1 Kg5 50.Sd4 Vf5 a bílý se vzdal, protože po Vd5 by ztratil pěšce. 0-1

(pokračování ze strany 1)

KASPAROV: MOJI VELCI PŘEDCHŮDCI 2

Nejvýznamnějším počinem na českém knižním trhu v uplynulých letech jsou bezesporu překlady prvních dvou dílů Kasparovovy velké série Moji velcí předchůdci. Nakladatelství Šach-Info Břetislava Modra tak přináší na český knižní trh titul, který se jistě zařadí mezi klasická díla šachové literatury. Mimořádná je i grafická podoba knihy - z hlediska vazby, kvality papíru a množství a kvality reprodukcovaných fotografií stojí o jednu třídu nad ruským, anglickým i německým vydáním. Druhý díl z Kasparovovy série Moji velcí předchůdci 2, který vyšel krátce před Vánocemi, exmistr světa věnoval čtyřem mistrům světa Maxi Euwemu, Michailu Botvinnikovi, Vasilijovi Smyslovovi, Michailu Talovi a zároveň také dalším velkým postavám padesátých a šedesátých let minulého století, nejvážnějším uchazečům o titul mistra světa Paulu Keresovi, Davidu Bronštejnovi a Jefimu Gellerovi. Kniha je zajímavá nejen z hlediska historie světového šachu, ale i z hlediska hledání nových možností a hodnocení v dobře známých pozicích, ke kterým Kasparov využívá nejnovějších šachových analytických programů. Mnohdy dochází k jiným závěrům, než doboví komentátoři a vnáší tak i nové pohledy na šachovou historii. Kniha vyšla ve formátu B5 v pevné vazbě s přebalem a má 440 stran plus 64 stran obrazových příloh na křídlovém papíru.

GELFAND: DESET POZORUHODNÝCH PARTIÍ

Další šachová kniha uplynulého roku byla vydána Pražskou

šachovou společností v souvislosti s loňskou pražskou návštěvou hráče světové extratřídy, velmistra Borise Gelfanda. Ten v létě v hotelu Kampa Stará zbrojnice sehrál čtyři vážné a čtyři bleskové partie s Davidem Navarou v rámci šachového festivalu ČEZ CHESS TROPHY 2006.

Gelfandova kniha Deset pozoruhodných partií obsahuje mimořádně dobře napsanou biografii Borise Gelfanda, perem velmistra Lubomíra Kaválka, a podrobně analyzované partie izraelsko-běloruského velmistra. Čtyři partie s Kasparovem, Karpovem, Topalovem a Širovem byly původně vydány v německém a anglickém vydání knihy Gelfand: My best games a šest partií (mj.s Lékem, Adamsem a Bacrotem) opoznámkoval Boris Gelfand pro tuto českou knihu. Kniha vyšla ve formátu A5 ve dvou vydáních - brožovaná a 44 číslovaných luxusně vázaných knih podepsaných autorem). Má 79 stran textu a 24 barevných fotografií z akcí, které uspořádala Pražská šachová společnost.

CVEK, KLÍMA: ROŠÁDY POD ŠPILBERKEM

Již podruhé připravil autorský tandem Robert Cvek a Lukáš Klíma turnajovou knihu z Mistrovství republiky v šachu. Oba autoři patří do současné špičky našeho šachu a finálových turnajů se osobně zúčastnili. Kniha z loňského mistrovství nese název Rošády pod Špilberkem a zachycuje Mistrovství České republiky v šachu mužů 2006, které se konalo v Brně. Tato kniha přináší nejen šedesát šest komentovaných partií, ale navíc

i biografie všech účastníků turnaje (doplněné o jejich karikatury od Jany Komárkové) a poutavé rozhovory s nimi o královské hře i životě šachistů. V obrazové příloze jsou dvě desítky černobílých fotografií. Knihu vydalo nakladatelství Žár Dušana Žárského.

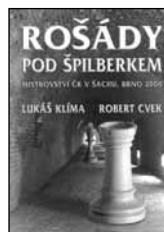
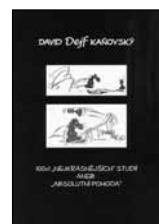
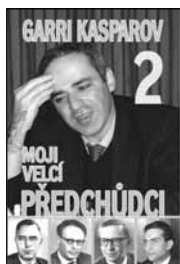
KAŇOVSKÝ: 100+1 NEJKRÁSNEJŠÍCH STUDIÍ ANEB ABSOLUTNÍ POHODA

Pozoruhodným počinem je vydání knihy 100+1 "nejkrásnějších" studií aneb "absolutní pohoda". Autor mistr FIDE David Dejř Kaňovský totiž studie nejen vybral a doplnil několika osobními historkami a mnoha vtipy, ale také si ji ve vlastním nákladu sám vydal! V úvodu říká, že si tu knížku dal jako dárek ke svým dvacátým narozeninám, inu, šachový fajnšmekr. Kniha je vázaná v tvrdých deskách, vyšla ve formátu A5, a na 160 stranách najde čtenář řadu šachových skladebních skvostů. Autory studií jsou nejen klasici (např. Réti, Troický, Kubbel, Kasparjan), ale i současní skladatelé (např. Vysokosov, Afek, Tkačenko).

HEREJK A KOL: ROČENKA ŠSČR 2006

Pátou domácí šachovou publikací roku 2006 je Ročenka Šachového svazu. Nejde tedy o žádné napínavé čtení, ale velmi užitečnou knihu. Je plná nejen výsledků a fotografií, ale také kontaktů na jednotlivé šachové oddíly a funkcionáře, obsahuje též soutěžní řady a směrnice ŠSČR. Vyšla jako brožovaná ve formátu A5, má 216 stran.

Václav Pech, Pavel Matocha



Šachový týdeník

vydavatel: občanské sdružení Pražská šachová společnost, Sudoměřská 8, Praha 3 • info@praguechess.cz

šéfredaktor: Pavel Matocha (tel: 603 861 533, e-mail: pavel.matocha@gmail.cz)

výkonný redaktor: Václav Pech (tel: 777 275 621, e-mail: pech@chesslady.com)

sazba a grafická úprava: Jan Reich (e-mail: ntp@reich-o-matic.net)