

ŠACHOVÝ TÝDENÍK

VYDÁVÁ OBČANSKÉ SDRUŽENÍ PRAŽSKÁ ŠACHOVÁ SPOLEČNOST

24. LEDNA 2007 ČÍSLO 4

FIDE vs. DANAILOV

Prezidentská rada FIDE se bude tento týden zabývat žádostí Veselina Topalova na uskutečnění odvetného zápasu o titul mistra světa v šachu s Vladimírem Kramnikem. Topalovův manažer Silvio Danailov je ale skeptický. „Nevěřím, že se tento zápas uskuteční. FIDE a Kramnik se na něco vymluví a budou ho chtít odložit. Nechtějí dva miliony dolarů. Ta nabídka ale platí pouze teď,“



Silvio Danailov

řekl Silvio Danailov pro Šachový týdeník. Kramnik podle něj bude hrát turnaj o mistra světa v Mexiku, ale dostane speciální privilegium. „Pokud Kramnik turnaj nevyhraje, bude mít automaticky právo na odvetný zápas o mistra světa,“ dodal Silvio Danailov.

FIDE nedávno odmítla přijmout bankovní záruku na dva milióny dolarů pro zabezpečení nákladů a cenového fondu od D-Commerce Bank s odůvodněním, že s tímto ústavem nemá obchodní styky. A tak byli představitelé organizačního výboru nuceni zahájit nové kolo rozhovorů s bankami, které jim FIDE doporučila. V neděli 21. ledna předložil Danailov nové bankovní garance, tentokrát vydané - dle doporučení FIDE - bankou Bulbank.

IGOR NĚMEC PORAZIL CAPABLANCU

Svět je malý, je nejen půvabná knížka Davida Lodge, ale i objev mnoha vědců. Jedna taková teorie nazvaná Šest stupňů říká, že ke komukoli na světě, třeba k americkému prezidentovi, se můžete dostat přes maximálně čtyři prostředníky. Zjednodušeně



José R. Capablanca

řeceno: vy znáte tchána, ten zná ředitele podniku, ten zná českého premiéra, ten zná amerického velvyslance a ten zná amerického prezidenta... Na tomto principu je založena roztomilá internetová stránka IbeatGarry.com. Pokud máte v mega databázi šachových partií alespoň jednu vyhranou, je velmi pravděpodobné, že vám počítač najde cestu, jak jste přes několik prostředníků vlastně porazili samotného Kasparova. Nebo si můžete

najít třeba cestu ke Capablancovi, Fischerovi či Andersonovi a dalším legendám. Tak například prezident Šachového svazu ČR Igor Němec, který nás na tuto hračičku upozornil, porazil Jiřího Zapletala. Zapletal porazil Akakiho Shalamberidzeho. Ten porazil Bukhuti Gurgenzidzeho, který porazil Paula Kerese. A Paul Keres porazil Josého Raula Capablancu. A tak přes pro-past času a čtyři prostředníky prezident Šachového svazu ČR porazil třetího mistra světa.

SVĚTOVÝ POHÁR V MRAZU

Světový pohár se bude i v letošním roce konat v ruském Chanty-Mansijsku. FIDE o tom informovala na svých oficiálních stránkách www.fide.com. Nejlepší světoví šachisté se sjedou do mrazivého koutu Ruska v termínu od 23. listopadu do 16. prosince. Přesvědčit k cestě by je měl i cenový fond turnaje - bude obsahovat 1,92 miliónu amerických dolarů.

WIJK AAN ZEE - 3. AŽ 8. KOLO

NAVARA UDRŽEL KRAMNIKA I TOPALOVA



GM T. Radžabov

tradičního sponzora tohoto tradičního superturnaje, vždy na

Ohňostrojem se mohou velmistři v holandském městečku Wijk aan Zee kochat každý večer. Plameny z místních oceláren společnosti Corus,

chvíli ozáří větrnou noc. Ohňostroj hezkých nápadů za šachovnicemi zatím předváděli zejména Tejmour Radžabov, který kraloval s královskou indickou, a také Veselin Topalov. První polovinu turnaje vedl Radžabov, po osmém kole jej v čele vystřídal Topalov.

pokračování na straně 4

ARCHIPOVŮV MEMORIÁL

Vítězem druhého ročníku Memoriálu Valerije Archipova se v ruském Čeljabinsku stal velmistr Nikolaj Bezgodov. Uzavřeného turnaje, který měl 12. kategorii FIDE s průměrným ELO 2534, se účastnilo deset mezinárodních velmistrů a mistrů. Turnaj tak vysoké úrovně se ani v šachově „superznámém“ Čeljabinsku již několik desítek let nehrál a jeho ozdobami byli zkušený Jevgenij Svěšnikov (2504), Semen Dvojris (2534) a především Viktor Korčňoj (2629). Několikanásobnému kandidátovi na titul mistra světa se ale v turnaji příliš nedařilo. Zejména v úvodních kolech doplatil pětasedmdesátiletý velmistr na svoji bojovnou povahu, když se pokusil neúspěšně vyhrát několik remízových partií. V celkovém součtu získal se svými mnohem mladšími a rozhodně ne tuctovými soupeři „pouhých“ padesát procent a v tabulce se rozdělil o šesté a sedmé místo. Turnaj přesvědčivě vyhrál Alexej Bezgodov (2552).

Konečné pořadí: 1. Bezgodov - 6b.; 2.-3. Rjazancev, Romanov - 5½; 4.-5. Kurnosov, Svěšnikov - 5; 6.-7. Korčňoj, Ponkratov - 4½; 8. Dvojris - 4; 9.-10. Mkrťchian, Galstian - 2½.

PARSVNATH OPEN

Velký mezinárodní šachový turnaj, na kterém hraje více než 340 účastníků, probíhá v indickém New Delhi. Na turnaji hraje mnoho silných domácích i zahraničních šachistů a jako číslo jedna je nasazen ruský velmistr Alexej Drejev (2658). Turnaj je zajímavý i tím, že se ho účastní i druhý indický šachista, který byl obviněn z počítačové nápovědy, olympionik D. P. Singh. Jeho výsledky jsou prozatím průměrné a do bojů o přední místa nezasáhl. Do posledního kola je nasazen na 53. stole a v turnaji získal v dosavadním průběhu pět bodů. Před posledním kolem jsou se 7,5 body v čele velmistři Drejev, Adly a domácí šachisté Adhiban a Rohit.

OPEN PRAHA 2007

BULHARSKÁ KÁVA

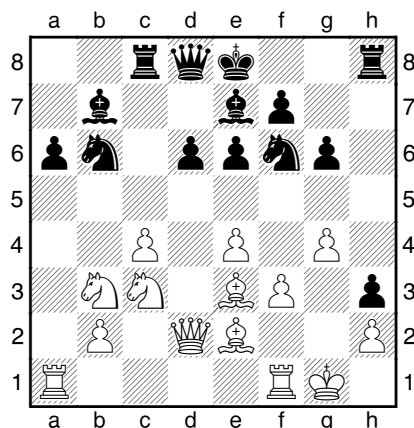
Bulharský mezinárodní mistr Nikolai Ninov se stal vítězem Jihlavanka Open, dalšího turnaje série Czech Tour 2006/07. Na druhém a třetím místě v turnaji, pořádaném zkušeným týmem Ave Kontakt v pražském TOP Hotelu, skončili s půlbodovým odstupem domácí Radoslav Doležal a velmistr Viersturs Meijers z Lotyšska. V hlavním turnaji, kde startovalo 132 šachistů z 27 zemí ze čtyř kontinentů, velmi dobře hráli i dvě naděje českého šachu Kateřina Němcová a Tadeáš Klecker. Šestnáctiletá Kateřina Němcová poslední dobou již tradičně poutá pozornost nejen domácích šachových příznivců. Po výborném startu (3 ze 3) ji až v pátém kole přibrzdil velmistr Eduard Meduna a v sedmém kole pak Katka podlehla FM Netušilovi. Celkově ale může být s účastí v Praze spokojená. Pět bodů v devíti kolech, performance 2297 a splněná norma ženské mezinárodní mistryně jistě potěšily.

Další z nadějných mládežníků třináctiletý Tadeáš Klecker získal v úvodních šesti kolech obdivuhodných čtyři a půl bodu

a na jeho štítě zůstali například Američan Eisen (2256), Slovák Fraas (2181) a Maďar Czonka (2298). Jeho spanilou jízdou turnajem těsně před cílem zbrzdil až FM Blasko a v předposledním kole plně zastavil zkušený a silný IM Michal Konopka. O vítězi turnaje se rozhodlo zřejmě již v pátém kole, kdy na sebe narazili dosud vedoucí hráči Ninov a Meijers. Velmistr Meijers rozehrál černými sicilskou poněkud riskantně a v důsledku toho se ocitl již po sedmnácti tazích v téměř prohrané pozici:

NINOV (2506) - MEIJERS (2453)

Praha 2007



Bulharský mistr Ninov přikročil k typickému postupu při realizaci výhody v podobných pozicích: **17.c5!** Lákavé, ale ne tak silné, bylo **17.Dd4!**, černý se totiž po **17...Jbd7 18.g5** vymluví **18...e5** a po dalším **19.Da7 Jh5 20.Dxb7 Vb8 21.Dxa6 Vxb3** se drží nad vodou.

17...dxc5 18.Dxd8+ Kxd8 O něco lépe vypadá **18...Vxd8**, i když po **19.Jxc5 Sxc5 20.Sxc5 Jfd7 21.Sd4** je výhoda bílého i díky slabému pěšci na a6 nesporná.

19.Vfd1+ K přehození tahů a velké, snad i již rozhodující, výhodě vede i okamžitě **19.Ja5!± Vc7 20.Jxb7+ Vxb7 21.Sxa6**.



GM Viktor Korčňoj



IM Nikolai Ninov

ŠACHOVÝ TÝDENÍK



**CHCETE DOSTÁVAT
ŠACHOVÝ TÝDENÍK
KAŽDOU STŘEDU
ZDARMA DO SVÉ
E-MAILOVÉ SCHRÁNKY?**

**STAČÍ NAPSAT
NA ADRESU**

pavel.matocha@gmail.com

**NA STEJNÉ ADRESE
UVÍTÁME VŠECHNY
VAŠE PŘIPOMÍNKY
A PŘÍSPĚVKY**



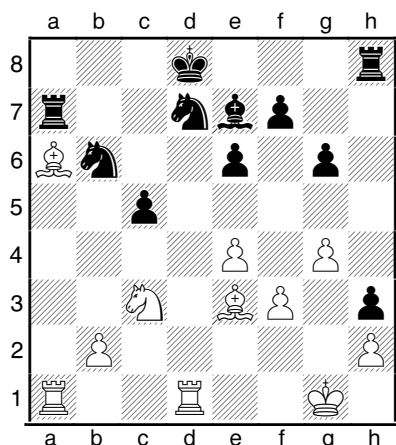
Vydává občanské sdružení
Pražská šachová společnost.

ŠACHOVÝ TÝDENÍK 3



Ředitel pražského turnaje Jan Mazuch (vlevo) s vítězem VIP turnaje v bleskovém šachu Pavlem Daňkem a se svým kolegou z pořádající agentury Ave Kontakt Jiřím Petružálkem.

19...Jfd7 20.Ja5 Vc7 21.Jxb7+
Vxb7 22.Sxa6 Va7



23.b4! Rozhodující průlom.
23...Vc7 24.Jb5 Jc4 [24...Vc6
25.Sb7] 25.Sf4 Lov na špatně
postavenou černou věž je u kon-
ce. 25...Vc6 1-0

Po tomto přesvědčivém bodu z pátého kola si už Bulhar solidní hrou svůj náskok udržoval a s přehledem dovedl svoji účast ke konečnému vítězství. Druhé místo patří, jak již bylo zmíněno výše, domácímu Radoslavu Doležalovi. Turnajem prošel bez jediného zaváhání a k pěti skalpům svých soupeřů a úctyhodnému výkonu 2521 ELO přidal i splněnou normu mezinárodního mistra.

24. LEDNA 2007 ČÍSLO 4

Konečné pořadí JIHLAVANKA OPEN:

1. IM Ninov Nikolai	2506	BUL	7½
2. Doležal Radoslav	2422	CZE	7
3. GM Meijers Viesturs	2453	LAT	7
4. GM Meduna Eduard	2388	CZE	6½
5. FM Chudinovskikh A. M.	2359	RUS	6½
6. GM Maník Mikuláš	2463	SVK	6½
7. GM Vokáč Marek	2506	CZE	6½
8. IM Marholev Dimitar	2345	BUL	6½
9. Baryshpolets Andrey	2264	UKR	6½
10. IM Weinzettl Ernst	2364	AUT	6½

Druhým turnajem v rámci festivalu byl národní Fritz Open, kde mezi jedenašedesáti hráči patřili k favoritům slovenští šachisté Šingliar a Štric společně s domácím Šnorkem. Favoritům, kterým se celkově příliš nedařilo, ale vypálil rybník Tomáš Lampíř.

Závěrečné pořadí FRITZ OPEN:

1. Lampíř Tomáš	2026	CZE	7½
2. Lacina Filip	1984	CZE	7
3. Ziabari Morteza	1955	GER	7
4. Šnorek Milan Ing.	2110	CZE	6½
5. Jeute Peter	1928	GER	6½
6. Štric Dušan	2105	SVK	6½
7. Šingliar Anton	2156	SVK	6
8. Vavroušek Petr	1888	CZE	6
9. Bíza Miloš	2090	CZE	6
10. Plesník Miroslav	1967	CZE	6

Václav Pech

O to cennější je skutečnost, že český reprezentant David Navara po remíze s mistrem světa Vladimírem Kramníkem udržel černými (a bez větších obtíží!) i Veselina Topalova (tuto partii, kterou David Navara okomentoval pro Šachový týdeník, najdete na straně 14). Davidovým sekundantem pro první polovinu turnaje byl slovenský velmistr Igor Štohl, kterého na počátku tohoto týdne vystřídal reprezentační trenér Michal Konopka. Věřme, že velmistr Navara vydrží dobře hrát i v posledních kolech turnaje.

Šachisté z hlavního turnaje bydlí v hotelu Zeeduin, na dunách na břehu moře, jak název hotelu napovídá. Prudký vítr, který zvedá písek a nese jej daleko od pláže, neláká k procházkám, ale někteří velmistři se přesto chodí provětrat k oceánu.

Ze dvou dalších uzavřených turnajů, které ve Wijk aan Zee probíhají, je třeba vyzvednout výkon mladičkého ruského šachisty Jana Nepomňaščiho (2587). Jeho dosavadní výkon – 7,5 bodu z 8 partií je vskutku famózní. A to mezi jeho soupeři jsou například zkušení velmistři Michal Krasenkow (2651) a John van der Wiel (2511), nebo mladí a draví velmistři



Kromě čtyř desítek velmistrů ve třech uzavřených turnajích spolu na turnajích Corus 2007 bojují i stovky amatérů.

Emanuel Berg (2586) či Parimarjan Negi (2538). Nepomňaščij na sebe upozornil již v ruském superfinále, kde sice neposbíral moc bodů, ale předváděl zajímavou a dobrodružnou hru.

O nastávajícím víkendu bude letošní turnaj ve Wijk aan Zee končit. Kdo by se tam chtěl jet podívat, bude mít v sobotu příležitost být svědkem souboje Veselina Topalova s Vladimírem Kramníkem a v neděli střetnutí Višiho Ananda s Davidem Navarou.

Pavel Matocha, Wijk aan Zee

RADŽABOVOVA PŮLKA

První polovině superturnaje ve Wijk aan Zee udával tón mladý Ázerbájdžánec Tejmour Radžabov. Ještě po sedmém kole vedl, ale pak neustál partii s Arméncem Levonem Aronjanem a do čela šel Bulhar Veselin Topalov.

Průvodce jednotlivými koly (s využitím komentářů publikovaných v Chess Today a na www.chesspro.ru) připravil Václav Pech.

Dvě partie aktuální světové jedničky Veselina Topalova okomentovali velmistři David Navara a Igor Štohl.

3. KOLO

Anand—Aronjan	½:½
Navara—Svidler	½:½
Karjakin—Topalov	½:½
Ponomarjov—Carlsen	1:0
Tiviakov—Kramnik	½:½
Širov—Radžabov	0:1
Van Wely—Motylev	½:½

Ve třetím kole turnaje Corus 2007 zazářil opět Tejmour Radžabov, který ve druhé partii černými získal druhý bod a usadil se tak suverénně a zaslouženě na čele turnaje. Radžabovovy analýzy královské indické testoval tentokrát Alexej Širov. Ten se pokusil



Hlavním sponzorem turnaje jsou ocelárny Corus.

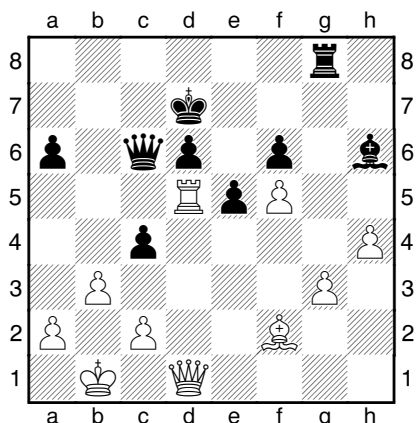


GM Tejmour Radžabov

vylepšit van Welyho variantu z prvního kola, ale Tejmour nejenže vylepšení ustál, ale navíc dotáhl partii k vítěznému konci. Inu, řeči o tom, že je královská indická již mrtvá, patří zřejmě minulosti! Zajímavou byla i partie Karjaki- na s Topalovem. Mladý Ukrajinec exmistra světa bílými v sicilské zcela přebral a dosáhl vyhrané pozice. Pak ovšem, zřejmě díky nedostatku času, nepokračoval přesně a dovolil bulharskému šachistovi se vysmeknout a partii zremizovat.

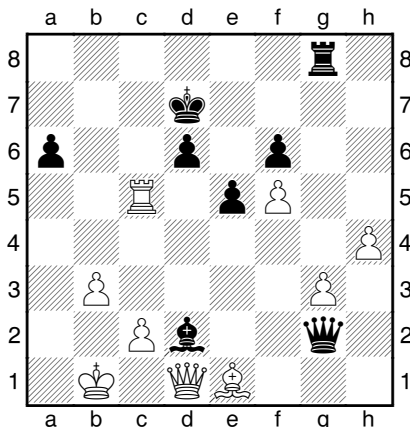
KARJAKIN (2678)– –TOPALOV (2783)

Corus 2007



Pozice diagramu vznikla těsně před časovou kontrolou a Karjakin musel narychlo něco vymyslet, aby se vyhnul trojmu opakování pozice, které hrozilo po 38.Sc5. I v této složité situaci našel mladý Ukrajinec dobré řešení a zahrál **39.Vc5! Dg2 40.Se1 cxb3 41.axb3 Sd2**

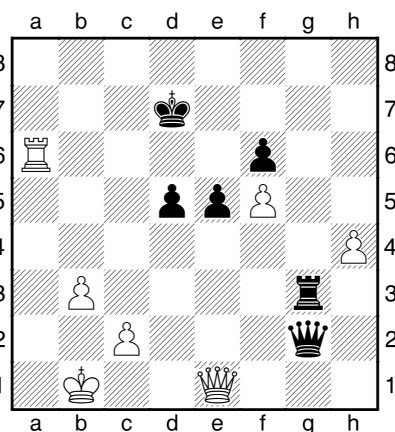
24. LEDNA 2007 ČÍSLO 4



V tomto kritickém momentu Karjakin pokračoval **42.Vc4?!**. Po agresivním a správném **42.Dh5!** by se černému králi zřejmě s velkou pravděpodobností strachem orosilo čelo. Vniknutí bílé dámy do jeho pevnosti ukazuje, jak chatrnými valy je jeho budoár obklopen. Po jediném **42...Ve8** (nelze pochopitelně **42...dxc5 43.Df7+ Kc6 44.Dxg8+**, protože černý nestačí pokrýt svoje další a další pěšce. Nejde totiž **44...Sxe1??** pro jednoduché, ale hezké **45.Da8+** dalším odběrem dámy na g2) **43.Df7+ Ve7 44.Vc7+ Kxc7 45.Dxe7+ Kc6 46.De8+** má bílý, například i ve volném pěšci „h“, všechny předpoklady pro úspěšné zakončení partie.

42...d5! Hledat spásu v pozici s těžkými figurami po **42...Sxe1 43.Dxe1 Vxg3** je utopické kvůli špatné pozici černého krále a bílý by to Topalovovi jistě tahem **44.Db4!+-** rázně připomenul.

43.Va4 Sxe1 44.Dxe1 Vxg3 45.Vxa6



Teď u ovšem výše zmíněné neplatí. Na **45.Db4** má černý konkrétní výmluvu v **45...Df1+ 46.Kb2 Db5**. Na **45.Da5** ukazuje umělá

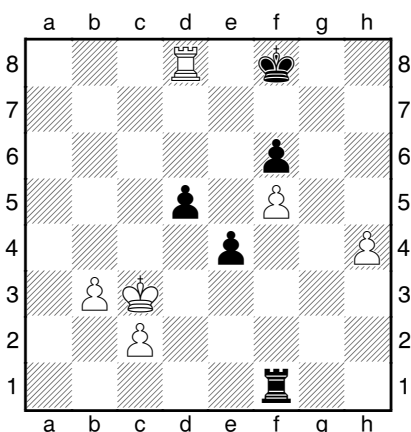
inteligence pokračování **45...Dh1+ 46.Kb2 Vg1** s tím, že věci zdaleka nejsou pro bílého úplně jasné. A do třetice nevede k jasnému cíli ani profylaxe v podobě **45.Kb2 d4!** s ideou **Vc3!**

45...Dg1 Topalov řeší choulostivé postavení svého krále a vynucuje přechod do složité věžové koncovky, ve které má bílý jistě šance na výhru díky svým hodně vzdáleným volným pěšcům.

46.Dxg1 Vxg1+ 47.Kb2 Ke7 47...Vh1!? (IM Notkin)

48.Ve6+ Kf7 49.Vd6 e4 „V ostře variantě **49...d4!?** jsem výhru nenašel. Po **50.b4 Vf1 51.Vd7+ Ke8 52.Vd5 Vxf5 53.b5 Vh5 54.b6 Kf7 55.b7 Vh8 56.Vb5 Vb8** černý král poběží k pěšci h4 a černý bude všechny naděje vkládat do dvojice volných pěšců e + f.“ (IM Notkin)

50.Kc3 Vf1 51.Vd7+ Kf8 52.Vd8+



52...Kf7 53.Vd7+ Kf8 54.Vd8+

V této pozici se soupeři shodli na remíze, se kterou byl pravděpodobně Topalov navýsost spokojený. Bílý má stále výhodu a mohl černého ještě dlouho trápit například nabízejícím se postupem svého b pěšce... **1/2–1/2**

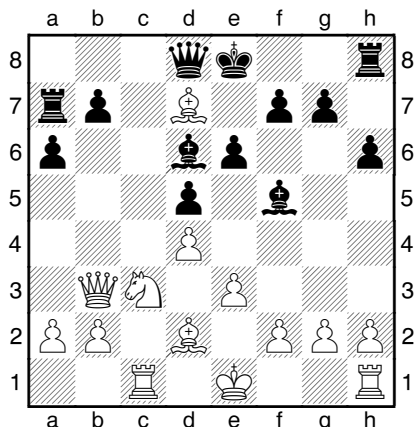
Souboj Tiviakova s Kramnikem byl rychlý a krátký. Kramnik se bránil ruskou obranou a Tiviakov se nijak nesnažil černou pozici ohrozit. Byť měla partie dvacet osm tahů, trvala přibližně stejný počet minut a věřím, že závěrečnou věžovku již měli oba hráči doma na šachovnici.

Z chyby proti Davidu Navarovi se nedokázal otřepat mladý Magnus Carlsen. Proti Ponomarjovovi

rozehrál černými špatně zahájení a musel již v šestnáctém tahu odevzdat svoji dámu za nedostatečný materiál. V partii pak ještě chvíli pokračoval, ale na výsledku to nic změnit nemohlo.

PONOMARJOV (2723)– –CARLSEN (2690)

Corus 2007



Právě tato partie připomněla divákům třetího kola, jak důležité je znát nejrůznější teoretická doporučení a analýzy v aktuálních variantách. V komentářích partie Nielsen–Hansen, hrané roku 2003 v Malmo, dospěl velmistr Robert Hübner, bývalý kandidát na titul mistra světa a věhlasný analytik, k závěru, že braní dámou vede po 14.Ja4 0-0 15.Jb6 k velice těžké pozici a doporučil brát na d7 králem. Magnus Carlsen jeho analýzu pravděpodobně neznal a rozhodl se pro očividnější

13...Dxd7?! Do budoucna již budou pravděpodobně černí krá-

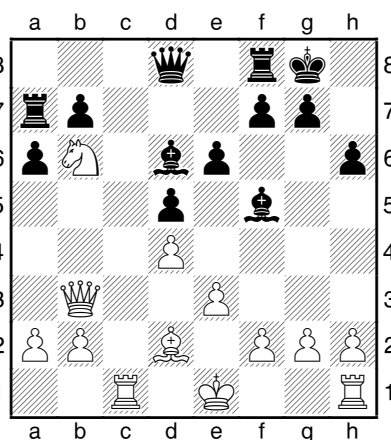


GM Ruslan Ponomarjov

čet cestou 13...Kxd7! podle již zmíněného Hübnerova doporučení, po kterém sice černý o svoje problémy rozhodně nepřijde, ale pozice je nadále hratelná.

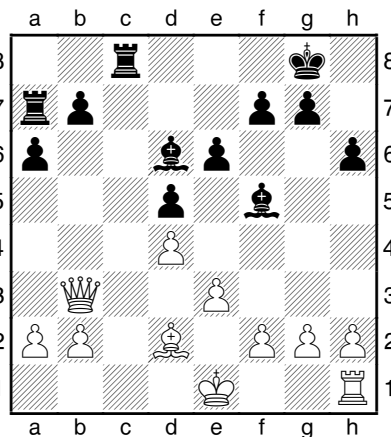
14.Ja4 0-0 Definitivně uzavírá životní kapitolu věže na a7. Ale ani počítačem navrhovaná obrana bodu b6 nevzbuzuje příliš optimismu. Po 14...Dd8 vede téměř vynucená varianta 15.Jb6 Sc7 16.Da4+ Ke7 17.Sa5 Sxb6 18.Db4+ Dd6 19.Dxb6 Dxb6 20.Sxb6 Vaa8 21.Vc7+ k neveselé, až truchlivé pozici černého.

15.Jb6 Dd8



16.Jc8! Tohle zřejmě Carlse-
novi uniklo. Věž a7 je v zajetí
vlastních pěšců a cesta ven
v podstatě neexistuje. 16...Dxc8
Carlsen se rozhodl pro odevzdání
dámy protože jednoduché
16...Va8 narazí na snad ještě jed-
nodušší odpověď 17.Jxd6 Dxd6
18.Sb4.

17.Vxc8 Vxc8



18.Db6! Ani vzdání se vlastní
dámy černému nijak nepomohlo.
Černé figury stojí žalostně a šance
na spásu jsou nulové.

18...Sb8 19.0-0 Kh7 20.Vc1!+
Ponomarjov svoji převahu v dalších
tazích bez problémů realizoval.
Inu, když stojí jedna figura špatně,
je špatná celá pozice... 1-0

Náš reprezentant měl bílé proti
Peteru Svidlerovi a my jsme možná
ve skrytu duše doufali v opako-
vání nádherné partie z olympiády.
David nepustil Svidlera do jeho
oblíbené Grünfeldovy indické a ze
zahájení získal pravděpodobně
malou výhodu díky tlaku na dám-
ském křídle. Svidler se ale aktivně
bránil, našel nebezpečnou proti-
hru a partie skončila po dvaceti
sedmi tazích smírem, ovšem v již
lepší pozici pro ruského hráče.

4. KOLO

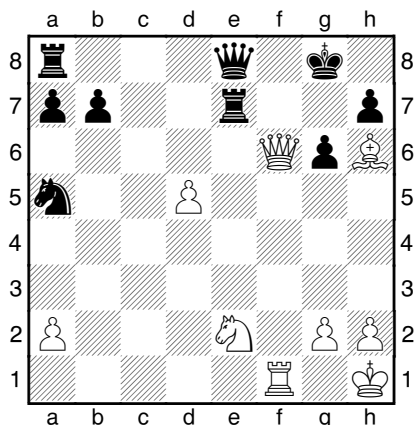
Topalov–Širov	1:0
Svidler–Ponomarjov	½:½
Kramnik–Navara	½:½
Motylev–Aronjan	½:½
Carlsen–Anand	½:½
Van Wely–Karjakin	½:½
Radžabov–Tiviakov	1:0

I ve 4. kole pokračovalo galapřed-
stavení Tejmoura Radžabova. Ten-
tokrát jeho skvělou formu pocítil
Sergej Tiviakov, kterému nepo-
mohla ani změna jeho oblíbeného
repertoáru zahájení. Místo téměř
tradiční skandinávské hledal
štěstí v urychlené dračí sicilské.
Nenašel, a i když vzdoroval velice
houževnatě a velice dlouho, vzdor-
oval marně.

Druhou rezultativní partii sehrál
Veselin Topalov s Alexejem Širo-
vem. V Grünfeldově indické roze-
hráli jednu z hlavních variant, ve
které Alexej, jako černý, přijal oběť
kvality na poli a1, ale tento „lup“
mu štěstí nepřinesl. Topalov byl
na partii zjevně skvěle připraven
a Širovovi příliš šancí nedal. Velké
poučení pro zaryté materialisty!

TOPALOV (2783)–ŠIROV (2715)

Corus 2007

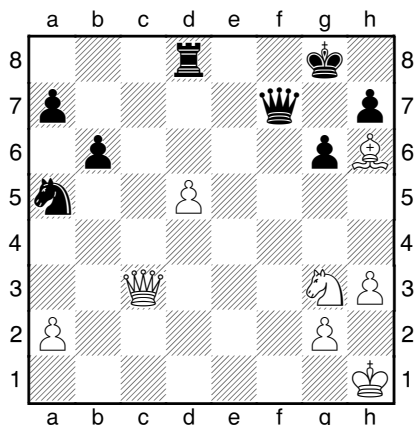


Až do této chvíle probíhala partie po vzoru souboje Najer-Krasenkow z Evropského poháru 2005. Tah v partii je Topalovovým vylepšením. **25.Dd4!**? Najer v partii s Krasenkowem pokračoval 25.Jf4 Vf7 26.Dc3 Dd8 27.Vc1 b5 ale výhody nedosáhl.

25...Vd8 Znemožňuje převod bílého střelce na dlouhou diagonálu, který by byl vrcholně nepříjemný. Již ukázaný postup Krasenkowa založený na tahu 25...Vf7 tady nevede k cíli pro 26.Vxf7 Dxf7 27.Sd2 s dalším Sc3 a silnou iniciativou.

26.h3 Vf7 27.Vxf7 Dxf7 28.Dc3 b6 Pěšec d5 je pochopitelně nedotknutelný 28...Vxd5?? 29.Dc8+; 28...Dxd5?? 29.Dg7 mat.

29.Jg3



29...Jb7? Širovova snaha dostat jezdce a5 do hry je určitě správná, ale pravděpodobně si pro ni španělský velmistr nevybral vhodný okamžik. Alexej neměl dovolit převod bílého jezdce na pole e4 a měl



GM Alexej Širov

pravděpodobně pokračovat tahem 29...Ve8!, po čemž není jasné, kde bude bílý hledat více než dynamickou rovnováhu. Po 30.Dd4 g5! 31.Sxg5 Dg6 se černé figury rozehrávají, ale bílý volný pěšec je stále velice silný.

30.Je4 Bílý má zjevnou výhodu a hrozí například po šachu na f6 převést svého jezdce přes g4 na h6.

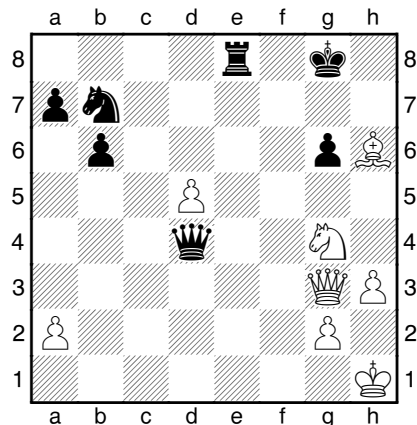
30...De7 Jediný tah!. Na dokončení jezdcových převodů se momentálně Širovovi nedostává času: nelze ani 30...Jd6 pro prozaické, ale bolestivé 31.Jxd6 Vxd6 32.Dc8+ +; a jen o málo lépe se černému povede po 30...Jc5 31.Jf6+ Kh8 32.Kg1! (nešlo hned 32.Jg4+ Kg8 33.Sg5 pro 33...Df1+).

31.Jf6+ Kf7 32.Jxh7 Proč si nevzít pěšce, když má člověk navíc i smrtící hrozbu Dg7+... **32...Kg8 33.Jf6+ Kf7 34.Jg4** Nebo 34.Sg5 Vc8 35.Dg3 Jc5 36.Dh4 Vh8! 37.Dxh8? De1+ 38.Kh2 De5+=.

34...Kg8 Pěšec d5 je stále nedotknutelný. Po 34...Vxd5 zahraje bílý 35.Dg7+ Ke6 36.Dxg6+ Kd7 37.Jf6++- a odebere kvalitu zpět a s realizací své převahy by neměl mít žádné problémy.

35.Dd2 Ve8 36.Df4 Dd6 37.Df2 O přechod do koncovky bílý, jehož král je poměrně daleko od centra dění, opravdu nestojí.

37...Dc5 38.Dg3 Dd4?



Chyba, která partii rychle ukončí. Po „tuhém“ 38...De7 by se Veselin ještě hodně nadřel. Po 39.Df3 Jd6 40.Jf6+ sice získává kvalitu zpět 40...Kf7 41.Jxe8+ Kxe8 42.Sf4, ale před oběma hráči by bylo ještě hodně práce.

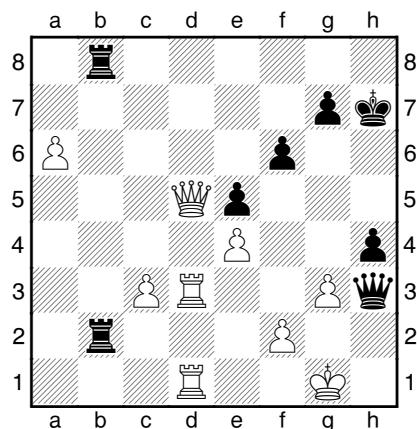
39.Kh2! Výborný profylaktický tah. Bílý král je ukryt a Topalovovi nic nebrání v zakončení partie.

39...Jd8 40.Dd6 Je6 41.Se3 1-0

Van Wely s Karjakinem rozehráli dámskou indickou a bílý po celou partii držel drobnou výhodu. Karjakinovy aktivní těžké figury však vyvážily volného „a“ pěšce a Ukrajinec obětí věže vynutil věčný šach.

VAN WELY (2683)– –KARJAKIN (2678)

Corus 2007



Po **32...Vxf2!** van Welymu nezbylo nic jiného, než souhlasit s věčným šachem a s ním spojeným opakováním tahů.

33.Kxf2 Dh2+ 34.Kf3 Dxc3+ 35.Ke2 Dg2+ 36.Ke1 Dg1+ 37.Ke2 1/2-1/2

David Navara měl před sebou těžkou úlohu. Černé figury a proti nim mistr světa Vladimir Kramnik. Ten získal po redukci materiálu v zahájení malou, ale trvalou výhodu a trápil Davida plných šedesát tři tahů. Zatímco ostatní hráči již seděli na společné večeři, Kramnik s Navarou ještě bojovali. Nakonec David nápaditou a přesnou obranou udržel remízu. Remízou skončily i další tři souboje mezi Svidlerem a Ponomarjovem, Motylevem a Aronjanem a Carlsenem a Anandem.

5. KOLO

Anand—Svidler	1:0
Aronjan—Carlsen	½:½
Karjakin—Motylev	½:½
Ponomarjov—Kramnik	½:½
Navara—Radžabov	0:1
Tiviakov—Topalov	½:½
Širov—van Wely	0:1

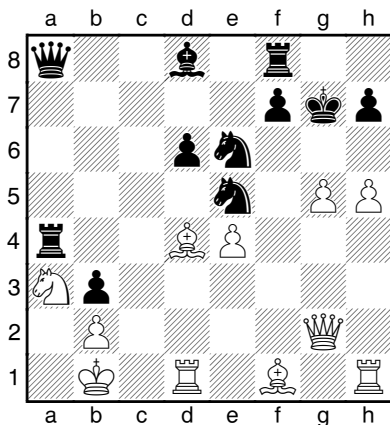
V pátém kole získal své další vítězství vedoucí hráč turnaje Tejmour Radžabov. Bohužel na úkor našeho reprezentanta Davida Navary. David získal v zahájení pěšce s velice dobrou pozicí, kterou v tiskovém středisku označil mistr světa Kramnik jako jasně vyhranou i v případě, že by Tejmour měl svého pěšce na e7. S tímto hodnocením souhlasil i Radžabov (za chybu považuje svůj tah Da5+) a hrál, podle svého vyjádření, jediným možným způsobem: „Začal jsem hrát ve stylu bleskového šachu a použil všemožné triky: 13...Dd8, 14....a5. Pochybná hra... Nemám nic vyvinuté, mám pěšce méně a ničím nehrozím. Ale vyvíjím svého střelce a hraji jakousi nepochopitelnou hru... Chápal jsem, že bílý má ohromnou převahu, ale co jiného mám dělat?“ David dotáhl Radžabova ve spotřebovaném času a pak se chybně pokusil o otevření pozice tahem 21.e4 a po tomto tahu, se jeho pozice začala rozpadat.

Další dramatickou partií byl souboj bílými hrajícího Alexeje Širova s domácím Loekem van Welym.

Ostrou variantu sicilské znal van Wely o poznání lépe, a to možná i díky tomu, že jej jeho trenér velmistr Čučelov přinutil ji, pro dokonalé zapamatování, před partií pětkrát celou přetahat na šachovnici. Čučelov to odůvodnil tím, že když se s Loekem společně připravovali na partii s Topalovem, kladl svému svěřenci na srdce jedinou věc: “Hlavně nesmíš zahrát předčasně b5! A když jsem pak přišel do sálu a usedl na sedadlo, první tah, který můj svěřenec zahrál, bylo právě ono předčasné b7-b5.“ Nutno říci, že společná van Welyho a Čučelovova domácí analýza byla tentokrát opravdu dokonalá!

ŠIROV (2715)—VAN WELY (2683)

Corus 2007



28.g6! Právě tento tah označil van Welyho trenér v rozhovoru s Jurijem Vasiljevem po partii za rozhodující chybu. Tvrdil, že správnou cestou

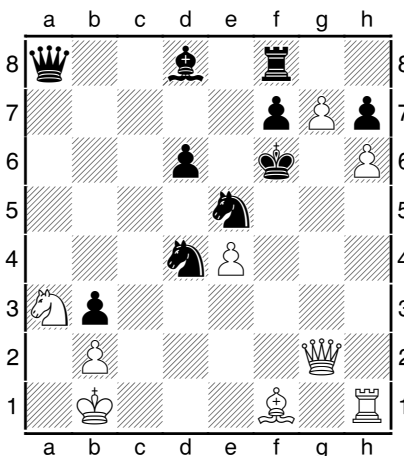


je tady pro bílého tah 28.Sc4? No, nevím, ale pravděpodobně tomu tak úplně nebude... Po 28...Vxc4! se může bílý s klidným svědomím vzdát. Například po 29.Sxe5+ dxe5 30.Jxc4 Da2+ 31.Kc1 Sxg5+ 32.Je3 Vc8+ to již bílý král určitě nerozhodí. Správným pokračováním pro bílého je zde asi tah 28.Sxe5+! který vede po 28...dxe5 29.g6 Sg5 k velmi nejasné pozici s oboustrannými šancemi.

28...Vxd4!— Likviduje hlavního nepřítele černého krále a přináší černému pravděpodobně rozhodující výhodu. Není pochyb o tom, že tuto pozici měl van Wely podrobně zanalyzovanou a ohodnocenou už před partií...

29.Vxd4 Ke stejným důsledkům vede 29.h6+ Kf6.

29...Jxd4 30.h6+ Kf6 31.g7



Širov se spoléhá na uvěznění černé věže pomocí volného krytého pěšce g7, ale tato naděje zůstane nevyslyšena.

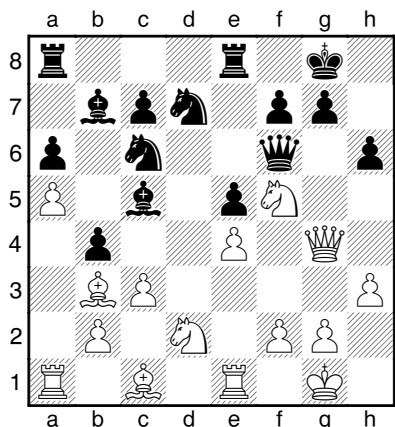
31...Vg8 32.Df2+ Jdf3 33.Sg2 Dxe4+ 34.Ka1 Ke6 35.Vf1 Sg5! Bílý pěšec na h6 padne a s ním i celá bílá pozice. Koncovka je pro Širova beznadějná.

36.Sxf3 Dxf3 37.Dxf3 Jxf3 38.Vxf3 Sxh6 39.Vxb3 Vxg7 40.Vh3 Sf4 0-1

Páté kolo se vůbec nepodařilo Svidlerovi. Chybou v propočtu přišel rychle o materiál a byl nucen se Anandovi vzdát již ve dvacátém prvním tahu.

ANAND (2779)–SVIDLER (2728)

Corus 2007



O tom, že proti hrubým, až začátečnickým chybám nejsou imunní ani ti nejlepší z nejlepších, se přesvědčil v pátém kole ruský velmistr Peter Svidler. Jako černý vyšel ze zahájení v mírně horší pozici. Například po 18...Kh8 by se ještě dlouho hrálo, ale stalo se... **18...Je7? 19.Jxh6+!** Vůbec není jasné, co vlastně Peter neviděl. Všechno je jednoduché, krátké a v podstatě vynucené... Jak psal David Navara ve své analýze partie s Carlsenem, ani rating nad 2700 není zárukou toho, že člověk občas nezahraje úplnou hloupost...

19...Dxh6 20.Dxd7 Ved8? 21.Dxc7 1-0

Zbylé partie kola skončily poměrně rychlými remízami.

6. KOLO

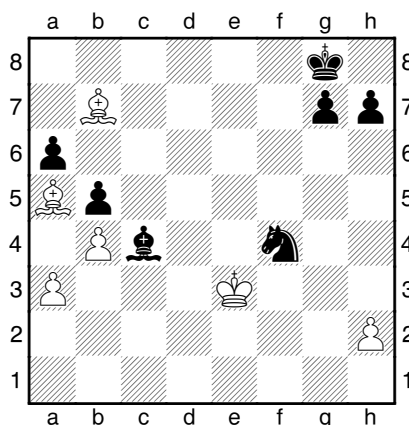
Radžabov–Ponomarjov	½:½
Kramnik–Anand	1:0
Topalov–Navara	½:½
Karjakin–Širov	1:0
Svidler–Aronjan	½:½
Motylev–Carlsen	½:½
van Wely–Tiviakov	½:½

Nejočekávanější partií kola byl souboj Vladimira Kramnika s Viším Anandem. Soupeři rozehráli katalánskou a Anand hrající černými použil stejnou variantu jako v prvním kole s Ponomarjovem. Tentokrát se mu to už ale nevyplatilo. Narazil na velice silnou soupeřovu novinku (18.Df1!) a ocitl se v horší pozici, kterou po tuhém odporu a padesáti třech tazích prohrál. Byla to první Kramnikova výhra

s Anandem od turnaje v Dortmundu v roce 2001. Vladimír tak potvrdil svoji filosofii, se kterou se v rozhovorech příliš netajil: „Patřím k šachovým konzervativcům. Chci bílými vyhrávat a černými se spokojím s remízou.“ Ve Wijkú by mu tato filosofie plně vycházela nebýt Davida Navary. Po skončení partie se ale ukázalo, že Anand se mohl pravděpodobně přece jenom zachránit.

KRAMNIK (2766)–ANAND (2779)

Corus 2007



Nevyhnutelně padá černý pěšec na a6, a to spolu s dvojicí bílých střelců a aktivnějším bílým králem budí dojem, že černý nemá příliš nadějí na záchranu. Vytvoření volného pěšce na královském křídle je pravděpodobně něco mezi vidinou budoucnosti a zdařilým vědecko-fantastickým románem. Anand se ale rozhodl se této své



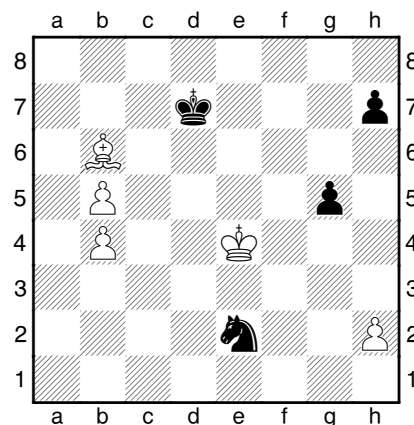
GM Višes Anand



Mistr světa Vladimír Kramnik

zdánlivě jediné šance okamžitě chytit a zahrál **41...g5?**, což vypadá jako rozhodující chyba. Se zajímavou myšlenkou přišel on-line komentátor přenosu na serveru www.chesspro.ru velmistr Landa. Černý mohl totiž zahrát silné 41...Je2! čímž jednak vytváří obdobnou hrozbu bílému pěšci na a3 (Je2-c3-b1) a zároveň brání i bílému králi v okamžité pochodu na dámské křídlo. Pokud nyní bílý vezme pěšce tahem 42.Sxa6 přijde (42.Sf3 Jc3 43.Kd4 Jb1=) 42...Kf7 43.Sb6 Ke6 44.a4 Jc3 45.a5 Jd5+ 46.Kd4 Jxb4 47.Sb7 Kd6 48.a6 Jc6+ 49.Kc3 Sd5, a nyní by unáhlené 50.a7? vedlo dokonce k prohře po 50...Jxa7 51.Sxd5 Jc8! (GM Landa).

42.Sxa6 Nyní je ale obdobná varianta obrany, bohužel pro Ananda, o tempo pomalejší a navíc bílému králi nic nebrání v pohyblivosti **42...Kf7 43.a4 Ke7 44.Sxb5 Sxb5 45.axb5 Kd7 46.Ke4 Je2 47.Sb6**



47...g4 Problém 41. tahu černého je názorně vidět po 47...Jc3+ 48.Kf5! - bílý přece nemusí partii vyhrávat výhradně na dámském křídle, kde má volné pěšce! Těmi pouze zaměstná síly černého a ve chvíli, kdy budou dostatečně daleko, přejde k realizaci převahy na opačném křídle. Tento známý technický postup by byl ovšem mnohem těžší, kdyby černý pěšec stál stále ještě na g7.

48.Sf2 Jc3+ 49.Kf5+ Jxb5 50.Kxg4 Ke6 51.Kg5 Kf7 52.Kf5 Ke7 53.Sc5+ 1-0

David Navara měl v šestém kole další souboj s Goliášem. Tentokrát v podobě exmistra světa a prvního hráče světa podle ratingu Veselina Topalova. Černými v Nimcovičově indické získal ze zahájení pravděpodobně mírně horší, nicméně plně hratelnou pozici, ve které jeho jezdcí z pevných centrálních pozic poměrně dobře pacifikovali dvojici bílých střelců. Topalov sice využil své aktivnější figury a převedl partii do věžové koncovky s pěšcem navíc, ale to bylo vše, čeho mohl dosáhnout. Náš velmistr se dobře bránil a partie skončila nevyhnutelným smírem. Tuto partii s aktuálně nejvýše postaveným hráčem na světovém žebříčku okomentoval velmistr Navara pro Šachový týdeník (viz strana 14).



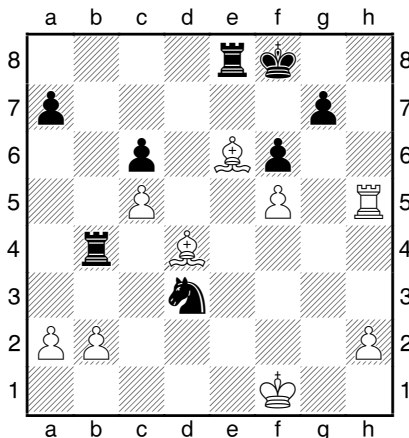
GM Magnus Carlsen

Opět se nedařilo Alexeji Širovovi. V partii s Karjakinem použil jako černý Svěšnikovovu variantu sicilské, ale jak je poslední dobou zvykem, byl jeho soupeř ve své přípravě na partii přesnější a získal ze zahájení výhodu. Širov se snažil partii zkomplikovat a obětoval figuru za dva pěšce. Karjakinovi se nakonec podařilo svého krále před dotěrnými šachy černé dámy ukrýt a partii vyhrát.

Ostatní partie skončily smírem. Svidler se chtěl bílými rehabilitovat za čtvrtetní rychlou porážku s Anandem a získal v partii s Levonem Aronjanem bílými výhodu, ale po své chybě ve dvacátém pátém tahu musel s dvěma pěšci za kvalitu hrát o remízu, kterou poměrně jistě udržel. Dramatickou partii se smírným koncem sehráli Motylev s Carlsenem:

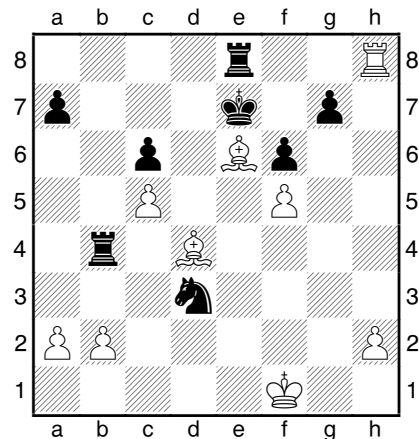
MOTYLEV (2647) – CARLSEN (2690)

Corus 2007



Byla to partie plná zvrátů. V zahájení překvapil norský velmistr méně častým, avšak dostatečně jedovatým tahem v Rubinsteinově variantě hry čtyř jezdců. Získal iniciativu a vyhnul se opakování tahů. Pak ale chyboval a dal Motylevovi šanci skórovat. Ten ji nevyužil a v ostré pozici, navíc v časové tísní sám chyboval a přišel o kvalitu. Posledním tahem 37...Vb4? ale naopak Carlsen přehlédl hezkou cestu k remíze.

38.Vh8+ Ke7



39.Sxf6+! Kxf6 Na vzetí 39...gxf6 přijde okamžitá remíza věčným šachem po 40.Vh7+ Kd8 (v partii by mohl černý pokračovat prostřednictvím 40...Kf8, ale po vynuceném 41.Vf7+ Kg8 42.Vd7+ Kh8 43.Vxd3 Vxb2 44.Vd6 jsou šance na úspěch minimální) 41.Vd7+ Kc8 42.Ve7+ (42.Vxd3+!?) 42...Kd8 43.Vd7+=.

40.Vxe8 Vxb2 41.Vf8+ Ke5 42.Vf7 Jxc5 43.Vxg7 Vxh2 44.Vxa7 Jxe6 1/2-1/2

Ruslan Ponomarjov udržel v zajímavé a obsažné partii černými vedoucího Radžabova a v souboji domácích reprezentantů si potřásl pravicemi van Wely s Tiviakovem.

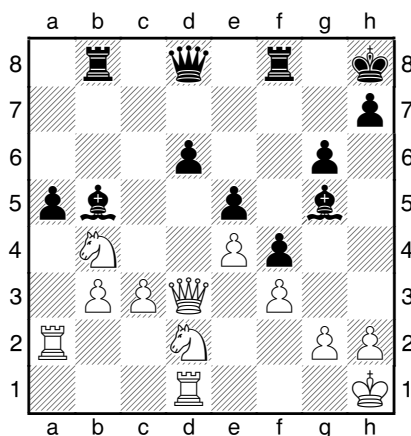
7. KOLO

Anand–Radžabov	½:½
Aronjan–Kramnik	½:½
Navara–van Wely	1:0
Ponomarjov–Topalov	0:1
Tiviakov–Karjakin	½:½
Carlsen–Svidler	0:1
Širov–Motylev	½:½

Klíčovou událostí sedmého kola byl souboj stále vedoucího Radžabova s Anandem. Pokud by Tejmour udržel svůj náskok před zbytkem startovního pole a přežil černé figury bez ztráty kytičky i s jedním z „extra-silné“ trojky, pak už by to mohlo leccos napovědět i o dalším průběhu turnaje. Anand se rozhodl nepokračovat ve sporu „Svět kontra Radžabov“ v královské indické a vsadil na sicilskou.

ANAND (2779)– –RADŽABOV (2729)

Corus 2007



Anand hrající bílými použil ve Svěšnikovově variantě logickou novinku a získal sice malou, ale o to nepříjemnější výhodu. **28.c4! Sxc4** Tejmour zavelel: „Kdo ustoupí bude zastřelen!“ a rozhoduje se otevřít linie dámského křídla, kde by v budoucnu mohl být potenciální terén pro jeho těžké figury obchvatem se vkrádající do pozice bílého monarchy. Pasivnější ústup 28...Se8 by vedl po 29.Jd5 s dalším postupem c4-c5 k výhodě bílého. K jasné výhodě bílého by vedlo též 28...axb4?! 29.cxb5 Db6 30.Jc4 a ve vzniklé pozici, kde nemá černý prakticky žádné šance na získání iniciativy, je bílý jezdec silnější, než černý střelec.

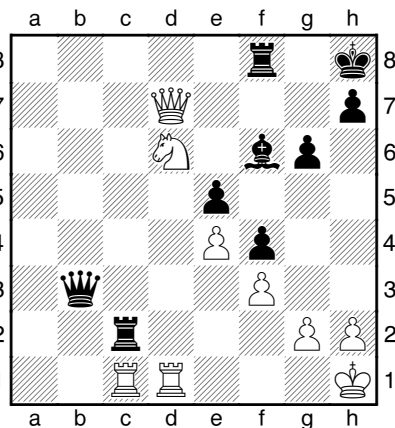
29.Jxc4 Vxb4 30.Dd5 Dc7 31.Jxd6 Sf6 32.Vxa5?! Je otázkou, zda měl indický velmistr dopustit úplné vyčištění dámského křídla výměnou svého pěšce b3 za černého kolegu na a5. **32...Vxb3 33.Vc5 Db8 34.Vcc1** Anandovi bylo málo přejít do čtyř věžové koncovky s pěšcem více po 34.Jf7+ Kg7 35.Jxe5 Sxe5 36.Dxe5+ Dxe5 37.Vxe5. Je ovšem pravda, že tady by byly Radžabovovy šance na remízu díky možnosti rychlé aktivizace černých věží a nutné ztrátě času pro vylepšení postavení bílého krále, více než reálné.

34...Vb2 Černé těžké figury se okamžitě chápou příležitosti a stěhují se po odkrytých liniích blíž a blíž k Anandovu králi.

35.De6 Ale ani „Tygr z Madrasu“ nezahálí. Hrozba De6-d7 s dalším Vc7 je strašlivá!

35...Db3 36.Dd7 Počítačový program Rybka navrhuje 36.Jc4!? Va2 37.Vb1 Dc2 38.Vg1 a bílý má, podle programu, výhodu.

36...Vc2



37.Je8?! Podle komentátora velmistra Landy rozhodující nepřesnost (www.chesspro.ru). Anand měl prý hrát 37.Va1! a teprve po 37...Va2 skočit koníkem na konec šachovnice 38.Je8 - po 38...Vxa1 39.Vxa1 Db2 40.Vd1 bude mít černá dáma s návratem domů nesrovnatelně větší potíže.

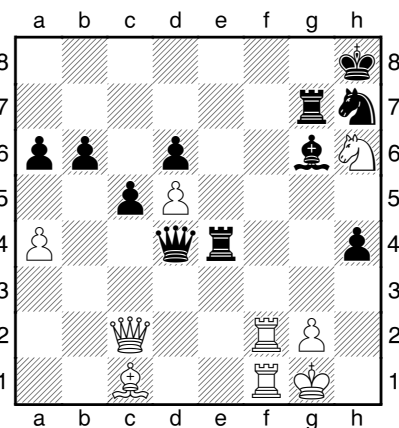
37...Vxc1 38.Vxc1 Da3 39.Vb1 Da2 40.Vd1 Df7 41.Jxf6 Dxf6= 42.Dc7 Vf7 1/2-1/2

Dalším poutavým soubojem slibovala být přestřelka dvou exmistrů světa FIDE. Černý Topalov

potřeboval vyhrát, aby neztratil kontakt s absolutním čelem turnaje a Ruslan by zase rád využil bílé k pojištění svého postavení ve středu tabulky. Královská indická zvolená bulharským velmistrem přešla do moderní Ben-Oni, což slibovalo zajímavý a napínavý průběh.

PONOMARJOV (2723)– –TOPALOV (2783)

Corus 2007



Ponomarjov nedokázal využít poměrně riskantní strategii, kterou zvolil černými hrající Topalov, a ani oběti pěšců, které Ukrajinec zvolil na podporu svého útoku, kýžené ovoce nepřinesly. V pozici diagramu je před Veselinem jen jediná otázka: Jak nejrychleji realizovat nespornou převahu? **33...Ve1! 34.Dd2 Vxf1+ 35.Kxf1 Sd3+** Spěchat s výměnou dam by



Veselin Topalov (vpravo) zvolil riskantní Ben-Oni výstavbu a v komplexní pozici Ruslana Ponomarjova přehrál.

se nemuselo černému vyplatit. Po 35...Dxd2 36.Sxd2 má sice Topalov nějaké pěšce navíc, ale jeho král je v problémech. Hrozba Sc3 je jemně řečeno průšvihová.

36.Kg1 Jg5-- Rozhodující úder. Hrozby Jh3+ a Je4 nelze zároveň vhodně odrazit.

37.Kh2 Je4 38.Vf8+ Kh7 39.Df4 Jc3! Nabídku na výměnu dam nelze nepřijmout.

40.Dxd4 Po 40.Dxd6 by rozhodlo 40...Je2--.

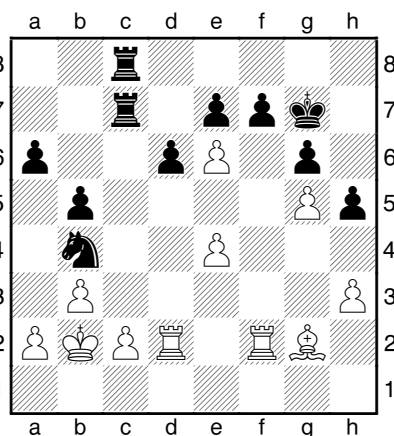
40...cxd4 Vzniklá koncovka je pro bílého beznadějná, což Topalov Ponomarjovovi několika tahy přesvědčivě dokázal. **0-1**

Třetí rezultativní partii sehrál Peter Svidler s Magnusem Carlsenem. Svidler hraje na turnaji poměrně nevyrovnaně, ale včerejší partie se mu podařila. Černými neměl ze zahájení žádné problémy a následně mladého Nora s přehledem přehrál.

Výborně hrál i David Navara. Překvapil van Welyho výběrem varianty zahájení a svoji výhodu se rozhodl realizovat ve věžové koncovce, která byla pro černého velice obtížná. V jednu chvíli náš velmistr nepokračoval nejpřesněji a dovolil Loekovi iluzi o znovuzískaných šancích, ale naštěstí to byla pouze iluze.

NAVARA (2719)– –VAN WELY (2683)

Corus 2007



David Navara získal výhodu, která se nevytratila ani s citelným zjednodušením pozice. **27.e5! fxe6 28.exd6 exd6 29.a3 Jd5 30.Sxd5 exd5 31.Vxd5 Vc6 32.Vfd2 Vd8** Koncovka je pro bílého jasně lepší díky slabině na d6 a větší aktivitě bílých věží. K výhře potřebuje bílý vytvořit v černé pozici ještě jednu slabinu (byť i pěšec g6 by mohl být za tuto slabinu považován), tak aby mohl lavírováním proti dvěma slabinám černou pozici rozlomit.

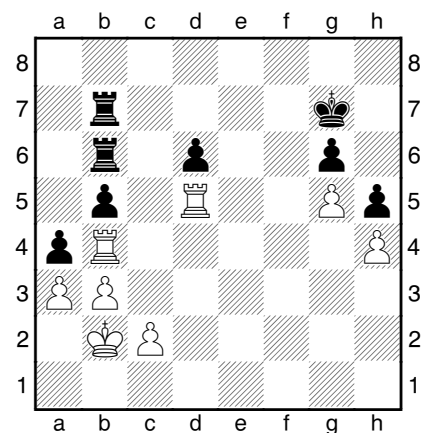
33.h4 Vd7 34.V5d3 a5?! Van Wely Davidovi s tvorbou dalších slabín pomáhá. Pravdou ovšem je, že ani „pevné“ tahy jako například 34...Kf8 problémy černého plně neřeší. Následuje 35.Vf2+ Vf7, jinak

zahraje bílý Vf6 a výhra se razantně přiblíží, 36.Vdf3 (bílému by asi nepomohl přechod do pěšcovky po 36.Vc3 Vxc3 37.Vxf7+ Kxf7 38.Kxc3 Ke6 39.Kd4 Kf5 40.b4 Kg4 41.c4 Kf5 s remízou, kterou uvádí IM Notkin) 36...Vxf3 37.Vxf3+ Kg7 38.Vf6 a5 39.c3 a4 40.bxa4 bxa4 41.Vf4± a slabí jsou prakticky všichni černí pěšci.

35.Vd5 Vb6 36.V2d4 S ideou a3-a4.

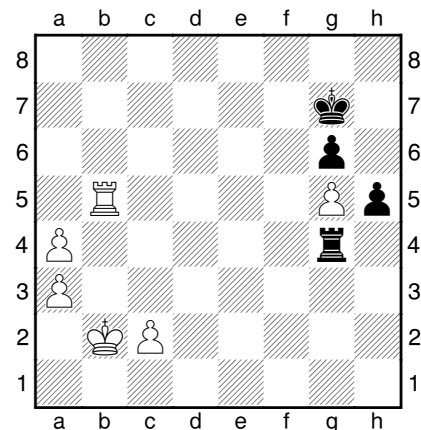
36...a4 [36...Vf7 37.a4 (možné je i 37.Vxd6 Vxd6 38.Vxd6 Vf4 39.Vd5 Vxh4 40.Vxb5± (IM Notkin)) 37...bxa4 38.Vxa4±]

37.Vb4 Vdb7



38.Vbd4?! Tento na první pohled dobře vypadající tah dává van Welymu šanci se vysmeknout. Lepší bylo 38.bxa4 bxa4 39.c3 Kf8 (39...Kf7? 40.Vxd6 Vxd6 41.Vxb7+ Ke6 42.Va7+-) 40.Va5! (40.Vxd6?! Vxd6 41.Vxb7 Vd2+ 42.Kc1 Vh2) 40...Ke7 41.Vaxa4 a bílý by asi měl vyhrát.

38...Ve7 39.Vxd6 Vxd6 40.Vxd6 Ve4 41.Vb6 Vxh4 42.Vxb5 Vg4 43.bxa4



43...h4? Rozhodující chyba. Loek zde mohl partii pravděpodobně



Popartiová analýza Davida Navary s Loekem van Welym byla monologem českého velmistra, který Holanďana laskavě vyučoval věžové koncovky.

remízovat pokračováním [43... Vxa4! 44.Kb3 Vf4!, neboť ve vzniklé pozici by se pak uplatnilo kavárenské pravidlo o tom, že černý volný pěšec je vždycky o něco rychlejší: 45.a4 h4 46.a5 h3 47.Vb7+ (hrubou chybou by bylo pokračovat ve sprintu tahem 47.a6? po 47...h2 48.Vb7+ Vf7! a bílý by dokonce prohrál) 47...Vf7 a bílý by musel vynutit remízu po 48.Vb4 Vf5 49.Vh4 Vxg5 50.a6 Va5 51.c4 Vxa6 (IM Notkin).

44.a5 h3 45.Vb7+ Nyní ovšem odpověď Vf7! nizozemskému velmistrovovi krutě chybí... **45...Kg8 46.Vb3! Vxg5** [46...Vh4 47.a6 h2 48.a7 h1D 49.Vb8+!+]

47.Vxh3 a vzniklou pozici již doveď bílý do zdárného konce. **1-0**

8. KOLO

Topalov—Anand	1:0
Radžabov—Aronjan	0:1
Kramnik—Carlsen	½:½
Motylev—Svidler	0:1
van Wely—Ponomarjov	½:½
Širov—Tiviakov	½:½
Karjakin—Navara	1:0

Před dalším volným dnem byli diváci svědky hned čtyř rezultativních partií. Soubojem kola byla jistě partie dvou titánů. Veselin Topalov měl bílé s Anandem a čekal se tuhý boj. K tomu však ale nedošlo. Veselin bílými použil v devatenáctém tahu novinku, kterou jednak

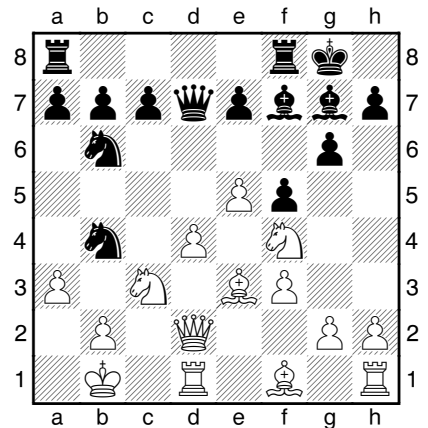
vylepšil nedávno hranou partii Sasikiran-Motylev (Moskva 2006) a jednak indického šachistu úplně zaskočil. Pro Anandovy věže se na šachovnici jen těžko nacházela dobrá pole, zatímco pozice bílého se zesilovala tak nějak sama od sebe a Anand se k údivu všech diváků vzdal při téměř plné šachovnici, ve chvíli, když ještě bulharský šachista ani nepřikročil k realizaci převahy. Tuto partii pro Šachový týdeník okomentoval velmistr Igor Štohl, viz. strana 17. Výhra vynesla Topalova do čela startovního pole.

To po partii s Levonem Aronjanem musel opustit Tejmour Radžabov. V Ragozinově obraně dámského gambitu zvolil nepříteli často frekventovanou variantu, ale Aronjana s ní nepřekvapil. Hrál poměrně rychle, získal pěšce, a i když jeho pozice vypadala nebezpečně zejména díky silnému bílému pěšci na d5, Levon minimální materiální převahu udržel a převedl partii do jezdcové koncovky, kde již nebylo o jeho výhře pochyb.

Druhý úspěch za sebou a opět černými figurami slavil Peter Svidler. Tentokrát to odnesl jeho krajan Alexander Motylev. V Grünfeldově indické přišlo na silně dynamickou pozici s opačnými rochádami, ve které si černý počínal o poznání lépe. Za obětovanou figuru získal silnou kompenzaci a ve dvacátém osmém tahu i celý bod.

MOTYLEV (2647)– –SVIDLER (2728)

Corus 2007



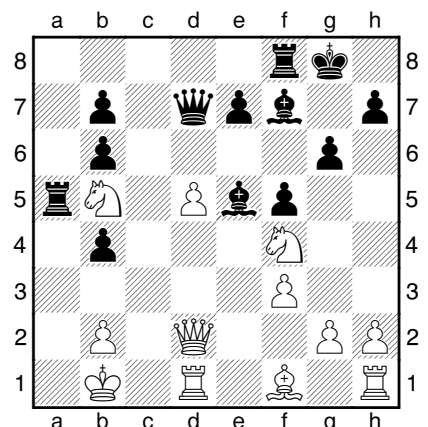
14...a5 15.d5 [15.axb4 axb4 16.Jce2 (16.e6 Sxe6 17.Jxe6 Dxe6 18.d5 bxc3 19.dxe6 cxd2 černému malá výhoda zůstává) 16...Da4+; 15.h4 Sb3 16.Vc1 Vfd8 s dobrou pozicí černého (GM Ščerbakov)]

15...Sxe5 16.axb4 Jinak bílý svého centrálního pěšce nezachrání. [16.h4 Sxc3 17.Dxc3 J4xd5 s výhodou černého]

16...axb4 17.Jb5 Va5 O kompenzaci černého, která spočívá v ovládnutí „a“ sloupce a v převaze ve vývinu figur, není sporu. Motylev musí být velice pozorný při obraně vlastního krále. Každý tah může být tím rozhodujícím.

18.Sxb6 Optimistické 18.Dxb4 není rozhodně na místě. Po 18...Vfa8 19.Ja3 by bílý musel urychleně ucpat sloupec „a“. (Po 19.Jc3 by černé těžké figury bílému králi po „a“ sloupci rychle ublížily. 19...Sxc3 20.Dxc3 Va1+ 21.Kc2 Da4+ 22.b3 Da2+ 23.Db2 Dxb2+ 24.Kxb2 V8a2+ 25.Kc3 Vxd1) 19...Sd6 a černý dostane silný útok.

18...cxb6



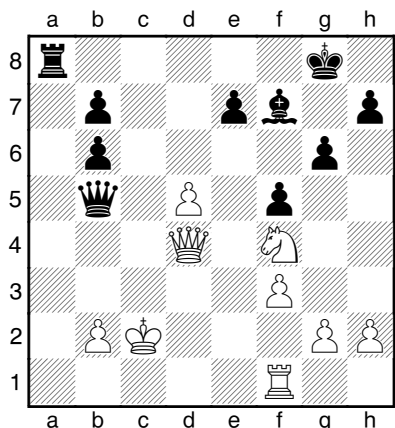
Souboj dvou ruských reprezentantů a kamarádů mistra světa Kramnika potěšil příznivce Grünfeldovy indické, se kterou černý Svidler vyhrál.

19.Dxb4? Ani zde určitě není chamtivost dobrým rádcem. Umělá inteligence a asi i ryze praktický přístup napovídá, že nejlepším tahem by pravděpodobně bylo 19.De3 s navrácením části materiálu. Po 19...Sxf4 20.Dxf4 Vxb5 21.Sxb5 Dxb5 22.De5 má černý sice za kvalitu dva pěšce, ale možnosti jeho útoku jsou za této situace limitovány. Naopak bílý rozmotal klubko svých figur, centralizoval dámu a „odpojil“ černé figury od dámského křídla. Pozice je nejasná a následoval by zřejmě dlouhý boj.

19...Vfa8 20.Vd4 Ani tady nemůže prostě ucpání „a“ sloupce bílému pomoci 20.Ja3?! Sd6 (20...Va4!?) 21.Dd4 Va4 22.Dxb6 Vb4 23.Sb5 Vxa3 24.Sxd7 Vxb6 25.Jd3 Sxd5; optimismem příliš nenaplnuje ani pokrytí v mnoha variantách visícího jezdcem tahem 20.g3 pro 20...Va4 21.De1 (21.Db3? Va1+ 22.Kc2 Vxd1 23.Kxd1 Sxf4 24.gxf4 Sxd5+) 21... Va1+ 22.Kc2 Vc8+ 23.Kd2 Sxf4+ 24.gxf4 Dxd5+ 25.Sd3 Vd8! 26.Ke2 (26.De2 Vxd1+ 27.Vxd1 Dxb5+) 26...Dxd3+! 27.Vxd3 Vxe1+ 28.Vxe1 Sc4+ (GM Ščerbakov).

20...Sxd4 Svidler převádí vynuceně hru do vyhrané koncovky.

21.Dxd4 [21.Jxd4 Va1+ 22.Kc2 Dc7+ s dalším Dxf4] **21...Va1+ 22.Kc2 Vxf1 23.Vxf1 Dxb5+**



S pěšcem více a obnaženým bílým králem již neměl černý Svidler problémy dovést partii do úspěšného konce. **0-1**

Pragmatická filosofie Vladimira Kramnika tentokrát překvapivě vůbec neplatila na Magnuse Carlse. Mistr světa hraje bílými

nepostavil mladého Nora před žádné vážnější problémy, a tak byla remíza naprosto logickým vyústěním jejich souboje.



GM David Navara

Další nešťastnou partii sehrál bohužel David Navara. Černými zatlačil Karjakina na tři řady, získal kvalitu a pozici mohl vyhrávat prakticky, jak chtěl. Bohužel se rozhodl pro realizaci převahy poměrně závaznou cestou a v jeho propočtech byla nepřesnost. Karjakin se rozehrál, ale i přesto bylo v pozici zřejmě ještě několik cest k remíze. David ale pravděpodobně cítil povinnost partii vyhrát a spletl se podruhé. Partie byla v něčem dost podobná jeho souboji s Radžabovem. Velká výhoda, pravděpodobně vyhraná pozice, závazná až silová cesta k realizaci převahy, která ale citelně zvýšila pravděpodobnost neúspěchu...

Václav Pech

Pořadí po 8. kole:

1. Topalov, Veselin	(2783) 6
2. Radžabov, Tejmour	(2729) 5,5
3. Aronjan, Levon	(2744) 5
4. Karjakin, Sergej	(2678) 5
5. Kramnik, Vladimír	(2766) 5
6. Svidler, Peter	(2728) 5
7. Anand, Viši (IND)	(2779) 4
8. Navara, David	(2719) 4
9. Ponomarjov, Ruslan	(2723) 3,5
10. Motylev, Alexander (RUS)	(2647) 3
11. Tiviakov, Sergej	(2667) 3
12. van Wely, Loek	(2683) 3
13. Carlsen, Magnus	(2690) 2,5
14. Širov, Alexej	(2715) 1,5

VESELIN TOPALOV— —DAVID NAVARA

Nimcovičova indická [E20]

Corus 2007

Komentuje GM David Navara

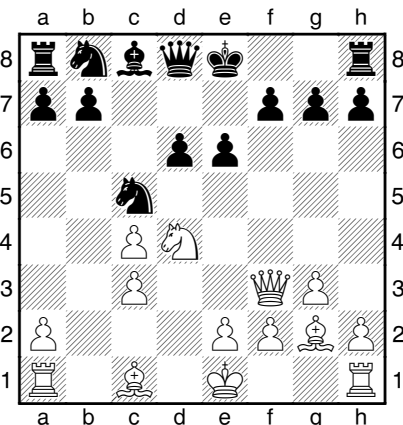
1.Jf3 Jf6 2.c4 c5 3.d4 Připravoval jsem se na mnoho variant, zde jsem očekával spíše 3.g3.

3...cxd4 4.Jxd4 e6 Jsem ochoten věřit, že černý po 4...e5 5.Jb5 d5 má dostatečnou kompenzaci, ale testovat se mi to (nejen) v této partii nechtělo. **5.g3 Sb4+ 6.Jc3** Možná bylo pouze otázkou času, kdy se do této pozice nějakým pořadím tahů dostanu. V této partii jsem tuto variantu neočekával, ale v předchozím průběhu turnaje jsem se na ni trochu díval.

6...Je4 7.Dd3 Sxc3+ Jiná varianta pokračuje 7...Da5 8.Jb3 (něco jako 8.Sg2 Jxc3 9.0-0 jsem riskovat příliš nechtěl) 8...Jxc3 9.Sd2 Je4 10.Dxe4 Sxd2+ 11.Jxd2 Jc6 (někdy s dalším b6, Sb7) a černý má velmi blízko k vyrovnání.

8.bxc3 Jc5 9.Df3 Po 9.De3 b6 10.Sg2 Sb7 11.Sxb7 Jxb7 12.Df3 Jc6 13.Jxc6 dxc6 14.Dxc6+ Dd7 bude bílý dvojpěšec dost slabý, černý rozhodně nestojí hůře.

9...d6 10.Sg2



10...Jbd7 Víím, že velmistr Gavrikov doporučil dokonce 10...e5 11.Jb3 Jba6 (nebo i 11...Jbd7, ale slabina na d5 mi příliš neimponuje - všiml jsem si, že mám rád dobrou pěšcovou strukturu).

11.0-0 Je5 12.Df4 Sd7 Je důležité nezmeškat pro tento vývinový tah správný moment. Po 12...0-0?!

13.Vd1 Sd7 14.Jb3 Sa4 15.Sa3 (15.Jxc5 Sxd1 16.Jxb7; nebo 15.Dxe5 přenechám ke zkoumání jiným) 15...Sxb3 16.axb3 Dc7 17.Vab1 stojí bílý podle GM Gavrikova mírně lépe. V případě 12...Jxc4? 13.Jb3 Jb6 14.Jxc5 dxc5 15.De5 0-0 16.Dxc5 má bílý díky dvojici střelců velkou převahu.

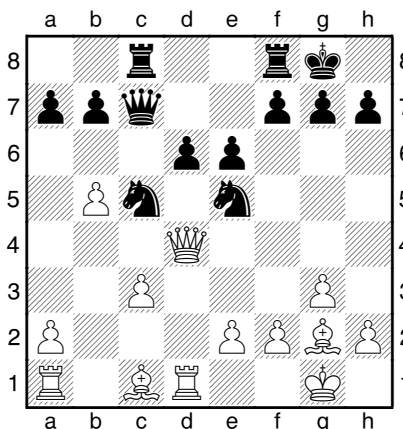
13.Jb5 Pokračování 13.Jb3 Dc7 14.Jxc5 Dxc5 teď černému nevadí, na 13.Vd1 přijde Sa4.

13...Sxb5 Dosud jsem spotřeboval sedm minut, soupeř devatenáct. Na této úrovni není zvykem hrát všechno okamžitě, jednak člověk může přemýšlet o vylepšeních a alternativách (protože uhadnout soupeřovu volbu zahájení je obtížné a není možné se připravit pečlivě na všechno), jednak nemusí dávat najevo, zda je na danou variantu připraven.

14.cxb5 0-0 15.Vd1 Vc8 Černý by rád zahrál d6-d5 a omezil tím bílé střelce, bílý by naopak rád zahrál c3-c4, střelci by potom stáli na diagonálách dobře a také pěšec d6 by někdy mohl být slabý. Černí jezdcí stojí dobře, ale bez nějaké konkrétní hry (například proti opožděnému c-pěšci) by se černý lehko mohl dostat do problémů. [15...Dc7]

16.Dd4 I toto je teorie. Po 16.Se3 De7 černý dále může pokračovat f6 (a v případě nutnosti může někdy po f2-f4 ustoupit jezdcem na f7) a pokud možno d5.

16...Dc7



Zde jsem spotřeboval přes půl hodiny, nechtěl jsem bílému dovolit postup f4 s dalším c4, ale tomu se zabránit asi nedá. Po 16...Da5

jsem počítal různé částečně irelevantní varianty, které zde uvádět nebudu.

17.f4 Zde měl bílý i jiné možnosti:

a) 17.c4 Da4 (17...Ja4 18.Sxb7 Jc3 19.Vd2 Vxc4 (19...Jxc4 20.Sxc8 Jxd2 21.Dxd2 Vxc8 22.Sb2 připomíná „Seven deadly chess pins“ 22...d5 23.Vc1 d4 24.Dxd4 Jxe2+ 25.Kg2) 20.Dxd6 Jxb5) 18.Sb2 f6 (18...Dxc4 19.Dxd6);

b) 17.Db4 Dc7; 17...Jg4 18.c4 Ja4? 19.Sa3;

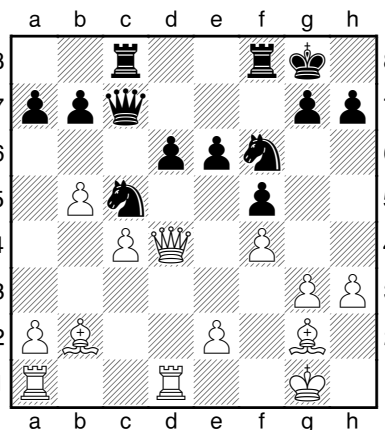
c) 17.Dxd6? nevypadá dobře pro Vfd8.

17...Jg4 [17...Vfd8 18.c4 je podobné, taktické řešení 18...Ja4 vede po 19.c5! k nežádoucím výsledkům, například 19...Jxc5 (19...Dxc5 20.Dxc5; 19...dxc5 20.Dxa4) 20.Sb2.]

18.c4 f5 Chtěl jsem si vytvořit opěrný bod i pro druhého jezdce, i když jsem chápal, že nyní bude i druhý střelec stát na dlouhé diagonále velmi dobře. Pro tento tah jsem se rozhodl po 16 minutách. Po 18...e5 19.fxe5 Jxe5 20.Sf4 stojí bílý asi mírně lépe.

19.h3 Jezdec stejně chce jít na e4, proto jsem se více obával pokračování 19.Sb2 Vfd8 20.Vac1 Jf6 a v dlouhodobém časovém horizontu by bílý mohl útočit proti g7, což by mi zaručeně nebylo příjemné. Po 19.Sa3 Vfd8 20.h3 Jf6 21.Sxc5 dxc5 je sice bílý střelec silný, ale nějak nevidím důvod, proč by měl mít černý větší problémy (samozřejmě pokud pomínu rozdíl v síle hráčů), například 22.De3 Kf7 23.a4 b6.

19...Jf6 20.Sb2

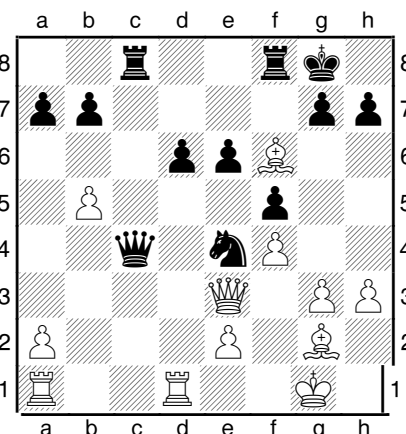


20...Jce4 Myslel jsem, že zde získávám nějaký materiál, nebo že alespoň vynutím výhodnou výměnu lehkých figur. Svým způsobem se mi to i podařilo, ale lehké to nebylo. Tah 20...Jfe4 s dalším Vf7 je možná z pozičního hlediska lepší, ale neviděl jsem, jak potom hrát aktivně.

21.De3! Tento tah ukazuje, že bod d6 je také slabý. Zde se mi pozice přestala líbit. Pokračování 21.Vac1 Jxg3 22.Sf3 Jge4 rozhodně nevede k matovému útoku po otevřeném sloupci.

21...Dxc4 Tento tah mě stál dalších 16 minut, zbyla mi necelá půlhodina. Na šestnáctý, osmnáctý a dvacátý první tah jsem tedy dohromady spotřeboval přes hodinu, ale rozhodně toho nelituji.

22.Sxf6



22...gxf6?! Silnější bylo 22...Vxf6, na což mohlo přijít:

a) 23.Vac1 Jc3 Naštěstí hrozí vzetí na e2. 24.Vc2 Jxd1 (24...d5 25.Vd3) 25.Vxc4 Jxe3 26.Vxc8+ Vf8 27.Sxb7 Vxc8 28.Sxc8 Kf7 a bílý střelec bude po d6-d5 vypadat zvláště;

b) 23.Vdc1 Jc3 24.Vc2 d5;

c) 23.Sxe4 Dxe4 24.Dxe4 fxe4 25.Vxd6 jsem zavrhl kvůli oslabené sedmé řadě, ale stroj ukazuje, že například po 25...h5! protihra proti pěšci g3 stačí k vyrovnání, černá věž se v některých variantách uplatní na g6.

23.Sxe4 fxe4 [23...Dxe4 24.Dxe4 fxe4 25.Vxd6 Vc3 26.Kf2 vede k velmi nepříjemné věžové koncovce, po 26...Ve8 27.Vd7 už černý nemá tah Vf7.]

24.Vxd6 Černý stojí mírně hůře (při této pěšcové struktuře jsou všechny věžové koncovky horší), avšak bílá dáma zatím nehraje. Ale kdyby se rozehrála, černý by měl velké problémy.

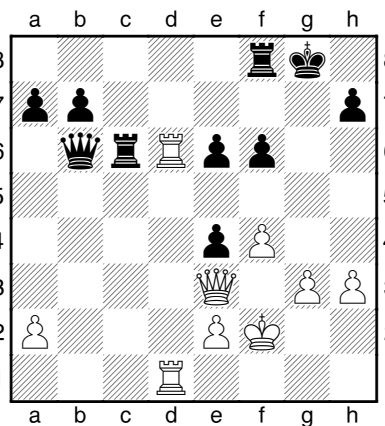
24...Dxb5 [24...Vfd8 25.Vxd8+ (25.Vad1 Vxd6 26.Vxd6 f5 27.Kf2 je také dost nepříjemné pokračování) 25...Vxd8 26.Vc1 Dxa2 (26...Dxb5 27.Dxe4 Dd7 je asi v pořádku) 27.Dxe4 Dd5 28.Dxd5 Vxd5 29.Vc8+ Kg7 30.Vc7+ Kg6 31.Vxb7 h5 by nemusela být remíza 32.Ve7!?, 24...f5!? občas umožňuje g3-g4, čemuž jsem se chtěl při své opatrné hře vyhnout.

25.Vad1 Černý momentálně má pěšce navíc, ale může mít problémy s králem kvůli otevřené sedmé řadě, s časem kvůli dlouhému přemýšlení nad předchozími tahy a s koncovkami kvůli podivné pěšcové struktuře. Mnou zamýšlená varianta 25.Vxe6 Db2 (25...Df5!? 26.Vxe4 (26.Db3 Vc3 27.Dxc3 Dxe6 28.Db3) 26...Dxh3 27.Ve7 mi připomíná předstupuň nepříjemné koncovky, ale možná se nic neděje.) 26.Vd1 Vc3 (26...f5!?) 27.Dxe4 (27.Df2 Dxa2 28.Vxe4 Db3) 27...Vxg3+ 28.Kh2 (28.Kf2!? Vg7 29.Ve8 Db6+ 30.Kf3 Vgf7) 28...Dc3 má několik nedostatků zmíněných v závorkách, (pokračování 28...Da3! je silnější, ale po 29.e3 Vg7 30.Ve8 s malou výhodou bílého a černý opět musí hrát opatrně). 29.e3 Vg7 30.Ve8 stojí bílý značně lépe.

25...Vc6 Měl jsem málo času a domníval jsem se, že stojím hůře. Proto jsem se rozhodl přejít do věžové koncovky.

26.Kf2 Ani 26.Vxc6 Dxc6 27.Dxa7 Dc2, ani 26.Dxe4 Dc5+ nejsou nebezpečná pokračování. Mám pocit, že po (26...Vxd6 27.Vxd6 Dc5+ 28.Dd4 Dxd4+ 29.Vxd4 Vf7 30.Vd8+ Kg7 31.Ve8) 27.Dd4 Vxd6 (zde jsou i jiné a možná lepší tahy) 28.Dxc5 Vxd1+ 29.Kf2 Vd7 30.Dxa7 by černému mohlo stačit k remíze správné rozestavení pěšců. Ale možná se mýlím, těch slabín na královském křídle je docela dost.

26...Db6!?



Tento tah není špatný a z praktického hlediska je velmi vhodný, dopustil jsem se ale nepříjemné chyby v propočtu. Počítač navrhuje dokonce 26...a6 s ideou 27.Vd7 (27.g4!?) 27...Db6 28.Dxb6 Vxb6, ale i tady například po 29.V1d6 Vxd6 30.Vxd6 Ve8 musí být v koncovce černý trochu opatrný.

27.Dxb6 axb6 28.Vxc6 Pokračování 28.Vd7 Vf7 29.Vxf7 (29.Vd8+ Kg7 30.Vb8 nevypadá na matový útok.) 29...Kxf7 30.Vd7+ Kg6 31.Vxb7 h5 je také remíza.

28...bxc6 29.Vd6 Někde tady jsem si uvědomil, že jsem něco přehlédl a že bych koncovku lehkou mohl prohrát.

29...Kf7 Po 29...Va8 30.Vxe6 Vxa2 31.Vxc6 to asi nebude remíza.

30.Vxc6 h5! Původně zamýšlené pokračování 30...Va8? 31.Vc7+ (31.Vxb6 Vxa2 32.Vb7+ Kg6 33.Ve7 Va6)

31...Kg6 32.Ve7! vypadá velmi nebezpečně, po 32...Vxa2 (32...Kf5 33.Vxh7 Vxa2 34.Vh5+ Kg6 35.Vb5 Va6 36.g4± není o mnoho lepší.) 33.Vxe6 Kf5 34.Vxb6 h5 35.Vb5+ Kg6 36.g4 hxg4 37.hxg4 je pěšec e4 velmi slabý. Méně přesné je asi i 30...f5.

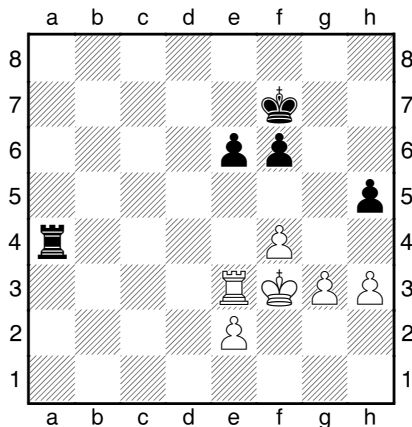
31.Vxb6 Obával jsem se, že by mohlo vyjít něco jako 31.g4, ale po 31...hxg4 (31...Va8 32.gxh5!?) 32.Vc7+! (32.hxg4 Va8 33.Vc7+ Kf8) 32...Kg6 33.hxg4 Va8 34.Ve7 e5 35.fxe5 f5! černému nic nehrozí. A ani 31.Vc7+ Kg6 32.Ve7 Kf5 není nebezpečné.

31...Va8 32.Vb4 Po 32.Vb2 f5 (32...Va3 33.g4!?) 33.e3 Va3 34.Ve2 Kf6 35.Ke1 Vd3 bílý nemůže dosáhnout žádného pokroku, protože 36.a4 Va3 vede k remíze okamžitě.

32...Vxa2 33.Vxe4 Zajímavé je, že věžová koncovka s podobnou strukturou mohla vzniknout v partii Kramnik - Navara, pravděpodobně v mírně výhodnější redakci pro bílého.

33...Va3 Zde jsem získával čas na odpovědné rozhodnutí.

34.Ve3 Va4 35.Kf3



35...f5 Vzniklá koncovka je i přes malou výhodu bílého remízová, při klasickém tempu nehrozí chyby způsobené nedostatkem času (alespoň po 40. tahu).

36.Vb3 Kf6 Snažil jsem se jednak nepustit bílou věž na g5, jednak zamezit postupu e2-e4. Podařilo se mi obojí.

37.Vb8 Va3+ 38.e3 Kg7 39.Ve8 Va6 40.Vc8 Šachování 40.Ve7+ Kg6 41.e4 je také remíza na všechny



Český velmistr David Navara remizoval černými se světovou jedničkou Veselinem Topalovem.

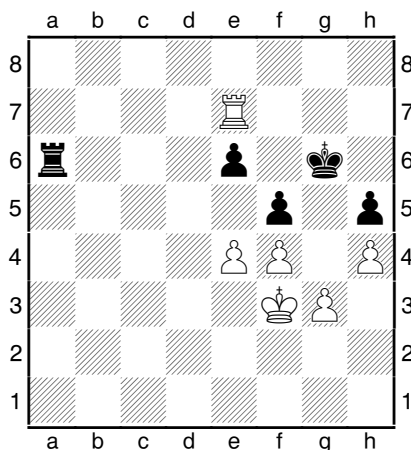
způsoby, snad pouze 41...h4?! 42.exf5+ exf5 43.g4 by ještě mohlo být docela zajímavé a by mohlo vést k problémům, ale mezitahy jako Kf6 nebo šachy po a-sloupci by měly problém řešit.

40...Va4 41.Vc6 Kf6 42.Vb6 Kf7 43.Vb8 Kg7 44.h4 Teď už bílý nemá jinou možnosť než postup e3-e4. Postup 44.g4 hxg4+ 45.hxg4 fxc4+ 46.Kxc4 nestačí nejen kvôli 46...e5.

44...Va3 45.Ve8 Po 45.Vb4 Kf6 46.Vd4 Kg6 47.Kf2 Va2+ 48.Kf1 Va3! 49.Ke2 Va2+ 50.Vd2 Va4 se černá věž opět usadí na čtvrté řadě.

45...Va6 46.Ve7+ Kg6 [46...Kf6?! 47.Vh7 Kg6 48.Vh8 s dalším Vg8+ a Vg5 by bílému zbytečně dalo šance.

47.e4



V případě šachování se nyní bílý král může skrýt na h3, proto musí být černý trochu opatrný. Pokračování 47.Ke2 Va2+ 48.Kd3 Kf6 49.Vh7 Vg2 (49...Va3+ 50.Ke2 Kg6 51.Vh8) 50.Vxh5 Vxc3 51.Kd4 Vg4 52.Vh6+ Kg7 53.Vxe6 Vxh4 54.Ke5 Vh5 vypadá jako vzájemný zugzwang.

47...Kf6! Tato cesta k remíze asi není jediná, ale to je naprosto nepodstatné, pretože je veľmi přesvědčivá.

48.Vh7 fxe4+ 49.Kxe4 Va3 50.Vh6+ Kf7 51.Vxh5 Vxc3 52.Vh6 Vh3 53.h5 Kg7 54.Vg6+ Kf7 55.Vg5 Kf6 56.Vg6+
½:½

VESELIN TOPALOV (2783)– –VIŠI ANAND (2779)

Dámská indická [E15]
Corus 2007

Komentuje GM Igor Štohl

Vo Wijk aan Zee v 8.kole narazili na seba dvaja hráči, ktorí vedú súčasný svetový rebríček. Takýto súboj býva zvyčajne magnetom pre divákov, tí však boli tenotoraz asi mierne sklamaní jeho jednostrannosťou. Ešte menej dôvodov k spokojnosti mal ale Anand, naopak Topalov po partii vyžaroval sebadôveru a spokojnosť, lebo sa prebojoval na čelo predbežného poradia. Pozrieme sa, ako sa to všetko zbehlo.

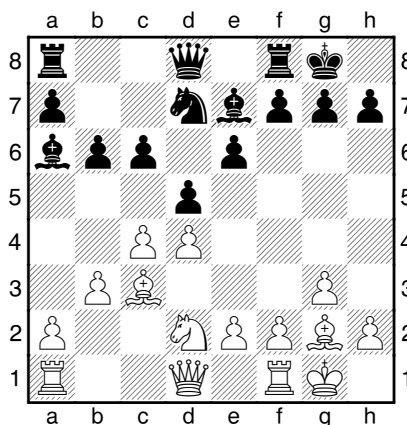
1.d4 Jf6 2.c4 e6 3.Jf3 b6 4.g3 Zatiaľ sa nedeje nič mimoriadne, Topalov volí hlavný variant, ktorý za posledné dva roky práve najmä vďaka nemu stratil značnú časť svojej remizovej povesti. V nasledujúcich poznámkach si pripomenieme ambiciózne a zaujímavé nápady, ktorými bulharský veľmajster obohatil teóriu dámskej indickej.

4...Sa6 5.b3 Sb4+ 6.Sd2 Se7 7.Sg2 V r. 2005 Topalov ešte prisahal na 7.Jc3, čo mu prinieslo dve cenné výhry na domácej pôde. Ale aj čierni zapracovali a 7...c6 (7...0-0 8.Vc1!? c6?! 9.e4 d5 10.e5 Je4 11.Sd3 Jxc3 12.Vxc3! ukazuje význam 8. tahu bieleho. Jeho strelec môže ostať na diagonále c1-h6, odkiaľ mieri na čierneho kráľa, po 12...c5 už asi šlo aj okamžité 13.h4!?! s motívom Sxh7+ a Jg5+. Na 13.dxc5 mal čierny radšej veľkoryso zahrať 13...d4!?, keďže 13...bxc5?! 14.h4! h6 15.Sb1! f5 16.exf6 Sxf6 17.Dc2 d4 18.Jg5! hxg5 19.hxg5 dalo bielemu víťazný útok, Topalov-Ponomarjov, Sofia 2005.) 8.e4 d5 9.Dc2 dxe4 10.Jxe4 c5! (Toto je už nedávny novší nápad, 10...Sb7?! je hrou s ohňom kvôli 11.Jeg5! c5 12.d5! exd5 13.cxd5 h6 14.Jxf7 Kxf7 15.0-0-0 Sd6 16.Jh4 Sc8 17.Ve1! Ja6 18.Ve6 Jb4 19.Sxb4 cxb4 20.Sc4 a opäť biely akoby z ničoho vykresal strašný útok, Topalov-Anand, Sofia 2005.) 11.Sc3 (11.dxc5?! Sb7

12.Sd3 Jbd7! je už problematické pre bieleho, hlavná taktická idea je 13.cxb6? Jc5! so ziskom materiálu.) 11... Sb7 12.Sd3 cxd4

13.Jxd4 Ja6 14.Jxf6+ Sxf6 15.Se4 Sxe4 16.Dxe4 0-0 17.Vd1 Jc5 18.Df3 Dc7 viedlo k vyrovnaniu, Van Wely-Carlsen, Schagen 2006. **7...c6 8.Sc3 d5 9.Je5** 9.Jbd2 Jbd7 10.0-0 0-0 11.Ve1 c5 12.e4 dxe4 13.Jxe4 Sb7= sa aj dnes považuje za sterilné. Na prelome tisícročia v texte vášnivo obhajoval iba Karpov, za čo si vyslúžil kritiku od Ananda po ich „Advanced Chess“ (možnosť používať počas hry počítač) zápasu v r. 1999. Zdanlivo mŕtvly variant však neskôr ožil v podaní iných a dokonca aj indický veľmajster (ktorý málokedy nehráva 1.e4) ho úspešne použil bielymi.

9...Jfd7 10.Jxd7 Jxd7 11.Jd2 0-0 12.0-0



Základná pozícia teoretického súboja je zároveň dôležitou križovatkou, kde sa ako prvý musí vyjadriť čierny. 12...Jf6 Druhý hlavný ťah je 12...Vc8, ale tu sa práve čiernym nedarí vyrovať po 13.e4:

1) Po 13...b5 14.Ve1 dxe4 15.Jxe4 bxc4 16.De2 Vb8 17.Jc5!? Dc8?! (Čierny si to asi mal nechať ukázať, 17...Jxc5 18.dxc5 Sxc5 19.De5 Df6 20.Dxf6 gxf6 21.Sxf6 Vfc8 nie je jasné.) 18.bxc4 Sf6 19.Je4 Se7 20.Vac1 Ve8 21.Sa1 Dc7 22.Dd2 Sb4 23.Sc3 Sa3 24.Vc2 Sf8 sa biely prielomom 25.d5! dostal k silnej iniciatíve, Radžabov-Karjakin,



GM Igor Štohl



Ze souboje titánů Topalov—Anand odešel Ind zcela znechucen. Hrál se jen na jeho branku.

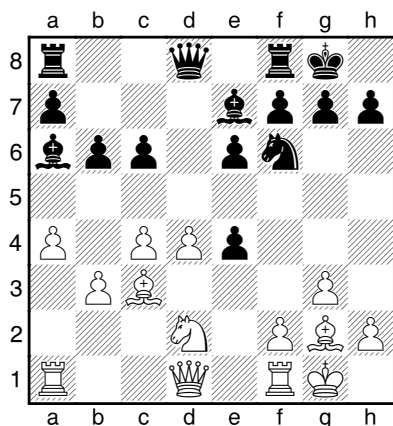
Wijk aan Zee 2007. Táto partia sa hrala v druhom kole.

2) Pokračovanie 13...c5 14.exd5 exd5 15.dxc5 dxc4 16.c6 cxb3 17.Ve1 b2 (17...Sb5 18.axb3 Sxc6 19.Sxc6 Vxc6 20.Vxa7 s ideou 20...Vxc3? 21.Jb1 dáva bielému malú, ale trvalú prevahu.) 18.Sxb2 Jc5 19.Jc4! Sxc4 20.Dg4 Sg5 21.Dxc4 Jd3 22.Se5 (22.Sa3 Jxe1 23.Vxe1 Ve8 24.Vxe8+ Dxe8 25.Sd5 h5 26.Kg2 sa hralo v partii Topalov-Anand, MS 2005. Biely má síce dobrú kompenzáciu za kvalitu, ale objektívne by mu to k výhode nemalo stačiť.) 22...Jxe1 23.Vxe1 Sf6 24.Sxf6 Dxf6 25.c7 Dd6 26.Vc1 b5 27.Dc2 b4 už párkrát viedlo k deľbe bodu, ale v skutočnosti po 28.Sb7 g6 29.Dc5 Dxc5 30.Vxc5 Kg7 (30...a5? 31.Kf1 a4 32.Ke2 je predčasné, čierny sa pokúša zaktivizovať kráľa.) 31.Vc6 Vfe8 32.Sa6! (Tu už treba postup a-pešiaka zamedziť.) 32...Kf8 33.Vc2! to čierny nemá jednoduché. Oslabenie 33...f5?! (33...Kg7!?) 34.Kg2 Kf7 35.Kf3 Vf8 36.Kf4 Ke6 37.Vc4 Kd6 38.Sxc8 Vxc8 39.Vxb4 Vxc7 40.Va4 viedlo k veľmi protivnej vežovke, Wang Yue-A.Sokolov, Paríž 2006.

13.e4 dxe4 Zriedkavý ťah, ktorý však možno predsa len príde do módy. 13...b5 14.exd5 (Staršie 14.Ve1 dxe4 15.Dc2 nevedie nikam

po 15...Vb8! 16.Vad1 Dc8 s ďalším bxc4 a c5.) 14...exd5 (14...cxd5 15.c5! b4 16.Sxb4 Sxf1 17.Sxf1 dáva bielému viac ako dosť za kvalitu, Anand-Adams, Wijk aan Zee 2005.) 15.Ve1 Vb8 16.c5 Sc8 17.Jf3 Je4 platilo až do vlaňajška za cestu k vyrovnaniu, potom však Topalov ukázal, že aj tu sa dá hrať veľkorýso. Po 18.Vxe4! dxe4 19.Je5 Dd5 20.De1 Sf5 21.g4 Sg6 22.f3 b4?! (Možno stálo za to zmeniť charakter pozície pomocou 22...Sxc5!? 23.dxc5 Dxc5+ 24.Kh1 b4 25.Sb2 Dc2.) 23.fxe4 De6 24.Sb2 Sf6?! 25.Jxc6! Dxc6 26.e5 Da6 27.exf6 Vfe8 28.Df1 De2 29.Df2 Dxg4 30.h3 Dg5 31.Sc1 Dh5 32.Sf4 Vbd8 33.c6 Se4 34.c7 Vc8 35.Ve1 Dg6 ďalšia obeť kvality 36.Vxe4! Vxe4 37.d5 dala zelenú bielej pechote, Topalov-Aronjan, Wijk aan Zee 2006.

14.a4!?



14.Ve1 b5 vedie s prehodením ťahov k prijateľnému variantu z minulej poznámky, ale určitý tlak dáva bielému aj jednoduché 14.Jxe4. Vtip je v tom, že po 14...b5 ide 15.Jc5! (15.Jxf6+ Sxf6 16.Sxc6 Vc8 alebo 16.Sb4 bxc4!? 17.Sxf8 Dxf8 nie je presvedčivé.) 15...Sxc5 16.dxc5 bxc4 17.De2 De7 18.Sd4 a biely získa pešiaka s výhodou späť. Topalovov ťah je ešte náročnejší, biely nechce súperovi vôbec dopriať možnosť b5.

14...Jd5!? Po 14...Vc8 15.Jxe4 ostáva Sa6 v ofsajde a biely má pohodlnú priestorovú prevahu bez veľkého rizika. Anandov ťah je dôslednejší, čierny chce ťažiť z postavenia svojho strelca a vyriešiť svoje pozíčné problémy taktickou cestou.

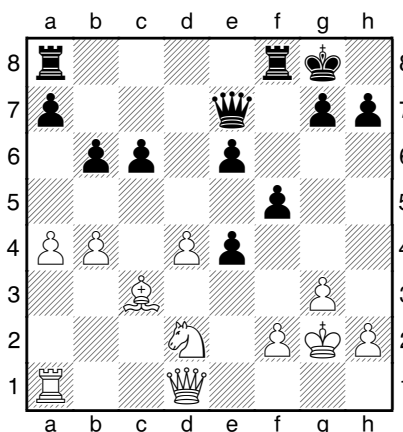
15.cxd5 Biely nemá na výber a musí ísť do pozície s neštandardným pomerom síl. 15.Sb2? f5 je slabé a 15.Jxe4?! Jxc3 16.Jxc3 Sf6 ledva vyrovnáva.

15...Sxf1!? Tento zdanlivo samozrejmy ťah Topalov po partii kritizoval a jeho plán, začatý 19.ťahom, naznačuje, že oveľa hlbšie vnikol do tajov pozície. Naproti tomu po 15...cxd5! 16.Ve1 Vc8 bielu figúru navyše nie je príliš cítiť, lebo jeho silám chýba koordinácia.

16.d6! Dôležitá vložka, ktorá znehodnocuje čiernych pešiakov.

Po 16.Sxf1? exd5 alebo aj 16...cxd5 iba čierny môže stať lepšie.

16...Sxg2 17.dxe7 Dxe7 18.Kxg2 f5 19.b4!



Dôležitá novinka. Topalov určite poznal partiu Sasikiran-Motylev, Moskva 2006, v ktorej sa stalo 19.Jc4 Vad8 (*Zaujímavé je aj 19...Vfd8!? s ďalším c5.*) 20.Va2 (*Do úvahy prichádza 20.De1!? s ideou 20...c5 21.dxc5 bxc5 22.b4! a b5.*) 20...Vd5 (20...c5!?) 21.Je3 Vd7 22.Vd2 f4 23.gxf4 Vxf4. Čierny získal slušnú protihru a po napínavom priebehu sa súper o bod podelili. Veselin však mal svoje pochybnosti a asi už dávnejšie (zrejme bez konkrétneho zacielenia na súboj s Anandom), možno aj bez príliš hlbokéj analýzy ho napadol ťah v texte. Prielom c5 treba zneškodniť a k tomu biely nepotrebuje jazdca na c4, ten sa ešte zide na d2 po presadení f3.

19...Dd7?! V tejto fáze sa už rozhoduje o osude partie a Anand si prineskoro uvedomí vážnosť situácie. Čierny začína tápať, proti plánom bieleného treba bojovať oveľa energickejšie. 19...c5?! 20.dxc5 bxc5 21.b5 nepomáha, ale asi stálo za to investovať materiál za aktivitu po 19...Vad8 20.De2 e5!? 21.dxe5 Vd3 22.Vc1 De6!. Keďže nejde 23.f3? Vfd8 24.fxe4 Da2, konečný výsledok ostáva stále otvorený.

20.De2 Dd5 21.f3 exf3+ 22.Jxf3 Biely urobil prvý dôležitý krok a vymenil Pe4, ktorý ho

obmedzoval v pohybe. Hoci čisto na materiálny pomer síl si čierny nemôže sťažovať, už horšie je to s perspektívami aktívnej hry. Jeho veže nemajú k dispozícii žiadny otvorený stĺpec, kde by mohli prejavíť svoju silu, pešiakové prielomy buď strácajú materiál okamžite, alebo vedú k vytvoreniu nových slabín. Naproti tomu biely má pomerne jasný plán - vytlačiť čiernu dámu z centra a postupne sústrediť svoje sily proti Pe6 a čiernemu kráľovi.

22...h6 22...f4 23.g4 situáciu čierneho nezlepší, lebo sa bude čoskoro musieť starať aj o Pf4. Po 22...a5!? 23.bxa5 bxa5 je síce Pa5 zraniteľný, ale na druhej strane sa aspoň otvoril b-stĺpec. V každom prípade neskôr (viď 30.ťah!) Anand túto možnosť už nedostane.

23.Ve1 Vfe8 24.Dc2 Preskupovanie síl začína, biely koketuje s možnosťou Ve5, po prípadnom ústupe Dc4 príde Jd2.

24...Vad8 Anand už iste cítil rastúci tlak súpera, ale ešte sa nechce uchýliť k zúfalým výpadom ako napr. postupu g-pešiaka. Bielu vežu by rád vyhnal z e5 pomocou Vd5, keďže výmena by mu len pomohla. Topalov sa však na toto pole nemusí náhliť.

25.Sd2! Berie pod kontrolu c5 a zároveň vylepšuje strelca.

25...Dd7 26.Kf2 Už v zárodku predchádza myšlienke typu Db7 a c5.

26...Vc8 27.Sf4 Tak čím vlastne skočím na e5? Odpoveď: Ani strelca by nebol zlý, ale uvidíme...

27...Dd5 28.Ve5 Predsa len takto, keďže 26...Vc8 vzdialilo vežu od poľa d5.

28...Dd7 29.h4 Definitívne zamedzuje g5 a naznačuje ďalší postup - prevod jazdca na f4 v spojení s h5. Biely strelca pritom môže byť podľa okolností buď na c3 (vtedy možno využiť tlak po e-stĺpci), alebo aj na

e5 (otvorenie g-stĺpca vedie k priamemu útoku na čierneho kráľa).

29...Va8 30.Sd2! Času je však dosť, najprv možno stopnúť a5.

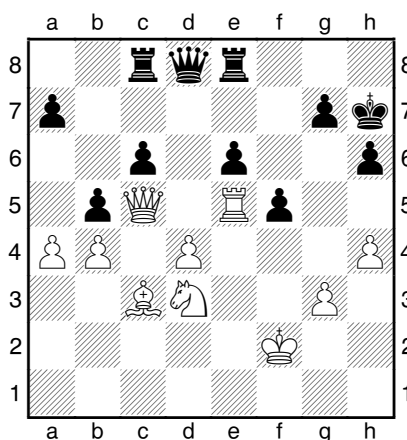
30...Vac8 Čierny je zjavne bezradný a znechutený

31.Dc4 Konečne prvá priama hrozba, visí Pf5.

31...Kh7 32.Sc3 Dd6 33.Je1 b5?! Anand už masáž nevydržal a snaží sa uvoľniť, ale protihru nezíska a len urýchli koniec.

34.Dc5 Dd8 Po 34...Dxc5 35.Vxc5 bxa4 36.Va5 môže biely bez obáv skoncentrovať všetky svoje sily proti čiernym izolovaným pešiakom.

35.Jd3! 1-0



Znovu aktívna profylaxia, biely zamedzuje f4 a jazdec smeruje na vysnívané pole. Topalov stojí z vyššieho hľadiska strategicky na výhru, napr. po 35...bxa4 chcel pokračovať 36.Da5 s podobnou pozíciou, ako v predchádzajúcej poznámke. Hodenie uteráku do ringu však prišlo prekvapujúco skoro, príliš tomu nechcel veriť ani rozhodca, ani niektorí online diváci a komentátori, ktorí si spočiatku mysleli, že ide o chybu v prenose dát. Ďalším zriedkavým javom v modernom elitnom šachu je, že prakticky od 20. ťahu sa poznámky dobre zaobídu aj bez dlhých a zložitých variantov, svetové esá totiž málokedy prehrávajú na čistú stratégiu a navyše skoro bez odporu.

Šachový týdeník

vydavateľ: občanské sdružení Pražská šachová společnost, Sudoměřská 8, Praha 3 • info@praguechess.cz

šéfredaktor: Pavel Matocha (tel: 603 861 533, e-mail: pavel.matocha@gmail.com)

výkonný redaktor: Václav Pech (tel: 777 275 621, e-mail: vasek.pech@gmail.com)

sazba a grafická úprava: Jan Reich (e-mail: ntp@reich-o-matic.net)