

# ŠACHOVÝ TÝDENÍK

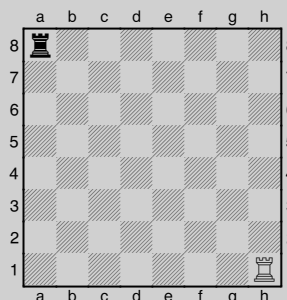
VYDÁVÁ OBČANSKÉ SDRUŽENÍ PRAŽSKÁ ŠACHOVÁ SPOLEČNOST

22. LEDNA 2009 ROČNÍK III. ČÍSLO 4

## ÚLOHA

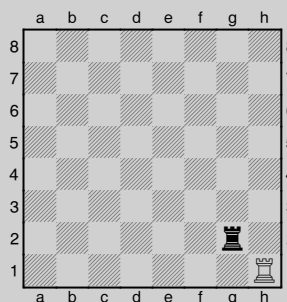
### VĚŽOVÁ HRA

H. D. Dudeney uvádí v knize Matematické hlavolamy a hříčky následující zajímavou úlohu inspirovanou šachy, tzv. věžovou hru. Oba hráči mají po jedné věži.



Výchozí pozice

Věž se pohybuje stejně jako v šachách, nesmí ale přejít přes pole, které napadá soupeřova věž.



Na diagramu vidíme pozici, v níž bílý, pokud je na tahu, prohrává, protože nemá žádný tah. Cílem obou hráčů je tedy vynutit pozici právě tohoto typu, v níž je soupeřova figurka uzavřena v rohu.

#### Otázky:

Jaká je optimální strategie hry?

Jak při oboustranně nejlepší hře skončí partie, která začíná ve výchozím postavení?

Řešení na str. 2

## KLAUS OCENIL HORTA

Česká šachová legenda, velmistr Vlastimil Hort byl za své zásluhy oceněn prezidentem ČR Václavem Klausem. V rámci oslav svých 65. narozenin převzal z rukou hlavy státu „Čestnou zlatou plaketu prezidenta republiky“. Vlastimil Hort minulý týden v Praze také zasedl za šachovnici. Legendární velmistr hraje na první šachovnici za ŠK PORG a v rámci zápasu 1. třídy družstev porazil Josefa Maršálka z Motorletu. PORG zvítězil 6,5:1,5.



Popartiové analýze GM V. Horta a J. Maršálka přihlíží V. Klaus jr.

## ŠACHOVÁ HOSPODA NA ŽIŽKOVĚ



Spojení šachu, kaváren a kulturních restaurací fungovalo v historii téměř vždy. Navázat na tuto tradici se pokouší i Andrej Pochinkov, který hodlá 31. ledna otevřít v Praze šachovou hospodu Žižkovská věž. Najdete ji v salonku restaurace U Růženy (Řehořova 15, Praha 3 Žižkov). Šest turnajů o finanční ceny týdně, trénink pro začátečníky, možnost hraní tréninkových partií, nové a krásné šachové soupravy a konečně i pivo za ceny na Prahu skutečně lidové – to je jen zlomek z toho, co hospůdka nacházející se kousek od Hlavního nádraží chce nabídnout...

## ŠACHOVÉ KNIHY V ČEŠTINĚ ROKU 2008

### MISTŘI SVĚTA, RETROGRÁDNÍ ANALÝZA I HUMOR

Pryč jsou doby, kdy jsme se nemohli celý rok dočkat jediné české šachové knížky a tiše záviděli soudruhům v SSSR, a ti odvážnější i těm z kapitalistické ciziny, kolik knížek a časopisů mají k dispozici. Dneska je už všechno jiné: co měsíc, to nová šachová kniha! Taková je s trochou nadsázky bilance českých šachových knih v uplynulém roce. A jsou to knihy mimořádně zajímavé.

Největší pozornost na sebe v loňském roce přitáhly čtyři publikace. Dvě pokračování série třináctého mistra světa Gariho Kasparova vydané

nakladatelstvím Šach-Info, první díl chystané trilogie o jednom z nejlepších šachistů české historie Oldřichu

Durasovi z pera uznávaného šachového historika Vlastimila Fialy a turnajová kniha věnovaná stoletému výročí pražského mezinárodního turnaje z roku 1908, která je společným dílem brněnských autorů Jana

Kalendovského a Zdenka Závodného. Pro čtenáře Šachového týdeníku jsme připravili stručný přehled všech vydaných knih roku 2008.

Pokračování na straně 4

## DEVÍTILETÝ PORAZIL VELMISTRA



Hetul Šah

Devítiletý indický chlapec Hetul Šah porazil na openu Parsvnath v Novém Dílí velmistra Nurlana Ibrajeva (2407). Velmistř, jehož ELO to soupeřovo převyšovalo o téměř 600 bodů, podlehl bílými kameny v zavřené variantě španělské hry. Partii naleznete na serveru [ChessBase.com](http://ChessBase.com). Podle tohoto serveru je Šah v celé známé šachové historii nejmladším hráčem, jaký kdy zvítězil nad držitelem velmistrovského titulu.

## VELKÁ CENA LIBNĚ 2009

Václav Růžička (2045) z Kladna se stal vítězem Velké ceny Libně v rapid šachu, o kterou zápolilo v Praze šedesát šachistů. O Růžičkově prvenství rozhodlo poslední kolo, ve kterém zdolal do té doby vedoucího Joela Jančaříka (2008)

z pražských Kobylis, a odsunul ho tak až na bronzovou příčku. Stříbrnou medaili získali Vojtěch Rut (1937) z Vyšehradu. Nejlepší hráčkou turnaje byla Jitka Jánská z Plzně a nejmladším účastníkem pak šestiletý Pavel Haase z pořádkujícího kroužku při ZŠ Nový PORG.



Kopa dětí bojuje o Velkou cenu Libně

## BLICÁK AKADEMIE IM PŘIBYLA

Mezinárodní mistr Josef Příbyl (2343) vyhrál 134. turnaj Velké ceny akademie v bleskovém šachu. K zisku prvního místa potřeboval

z 15 odehraných kol 12,5 bodu. Druhou příčku obsadil Jan Zábranský ze Smíchova a třetí místo patřilo Petru Benešovi z Turnova. V turnaji hrálo celkem dvacet čtyři hráčů.



Josef Příbyl

## RAPID V BOBY CENTRU



Jan Bernášek

Mezinárodní mistr Jan Bernášek (2444) potvrdil mezi čtyřiceti devíti šachisty roli nejvýše nasazeného hráče lednového turnaje v rapid šachu hraného v brněnském Boby centru. V devítikolovém turnaji si na své konto připsal 8 bodů, a o půl bodu tak předstihl druhého Martina Sklíbu (2299), o další půlbod zpět zůstal na třetím místě FM Martin Červený.

## ŘEŠENÍ ÚLOHY

# VĚŽOVÁ HRA

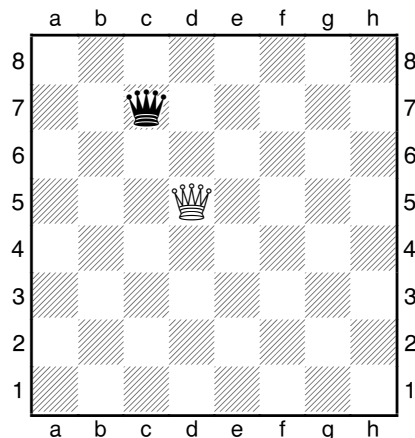
*pokračování ze strany 1*

Optimální strategií obou hráčů je umístit věž vždy na diagonálu proti soupeřově věži. V takovém případě strana, která je na tahu, prohrává. Po libovolném tahu soupeř posune věž opět na diagonálu proti protivníkově věži tak, aby se jí zmenšil akční rádius. Následně je věž vytlačována až na okraj šachovnice, kde je pak výhra snadná (vítězná strategie je posouvat věž po sousední řadě/sloupci opět diagonálně, tj. např. při bílé věži na a4 černý rychle vyhraje, pokud jeho věž stojí např. na b5). Výchozí pozice s bílou věží na h1 a černou věží na a8 je z tohoto důvodu vyhraná pro černého, pokud je bílý na tahu – a naopak. Můžete si to zkusit sami – např. po 1. Ve1 černý pokračuje 1... Va5 apod. Kromě věžové hry je možné Dudeneyho myšlenku dále rozvinout

a zkusit podobnou hru i s jinými figurkami. U králů nelze výhru ani postavit, u jezdců sice ano (Bílý Jh1, černý Je4, bílý na tahu prohrává), ale zjevně nikoliv vynutit, pokud žádná ze stran koněm neskočí do rohu. Jak to dopadne v případě dam nebo stejnopolných střelců? Má taková hra rozumný smysl a existuje zde nějaká snadno formulovatelná vítězná strategie podobná tahům „na diagonálu“ v případě věžové hry?

U střelců existuje podobně jednoznačné řešení jako u věží. U dam se například na první pohled zdá, že klíčovou roli při zatlačování na okraj bude stavět figurku vzhledem k té protivníkově ob skok jezdců, jak ukazuje náš diagram. Je to ale tak jednoduché? Pokud vám vzájemné pronásledování

střelců a (hlavně) dam zpříjemní dlouhé zimní večery, můžete se s námi podělit o výsledky, k nimž dospějete...



Jedna z možných pozic souboje dam. Jak dopadne partie, je-li na tahu bílý, a jak v případě, že v pozici na diagramu táhne černý?

*Pavel Houser*

1.  
moment

Léto 2009



## Nezmeškejte nejvýhodnější nabídku letní dovolené

Až 2 děti zdarma

až dvě děti zdarma po celou letní sezonu

Garance  
nejnižší ceny

nejpříznivější ceny zájezdů na trhu

2990 Kč

minimální záloha

Kvalita služeb

jako první nabízíme výjimečné služby pro zvýšení kvality dovolené, a to včetně ITQ Kodexu

Jistota

jsme finančně silná a stabilní společnost

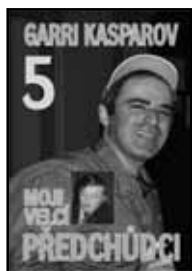
Platnost nabídky do 28. 2. 2009.



# MISTŘI SVĚTA, RETROGRÁDNÍ ANALÝZA I HUMOR

pokračování ze strany 1

## MOJI VELCI PŘEDCHŮDCI 5



Kniha je závěrečným dílem celé série. Věnuje se hráčům 70. a 80. let a zároveň velkým šachovým rivalům Anatoliji Karpovovi a Viktoru Korčnemu. Na zajímavosti celé publikace přidává zejména to, že autor oba hlavní protagonisty osobně velice dobře zná, mnohokrát se s nimi utkal a strávil mnoho času rozbory jejich partií. V knize, která je důstojným zakončením skvělé série, je více než 100 podrobně komentovaných partií doprovázených téměř stovkou fotografií a samozřejmostí jsou také indexy hráčů a zahájení.

*Kasparov, Garri:*

*Moji velcí předchůdci 5*

- Karpov a Korčňo

*Šach-Info, 448 stran,*

599 Kč

## REVOLUCE V ZAHÁJENÍ OD 70. LET DO SOUČASNOSTI



Druhou loni vydanou knihou třináctého mistra světa je úvod do jeho nové série *Moderní šach*. Úvodní kniha pojednává o pravděpodobně nejpatrnějším fenoménu rozvoje šachové hry v současnosti - ohromnému nárůstu teoretických znalostí v oblasti zahájení. Kasparov mapuje vývoj teorie zahájení od sedmdesátých let minulého století a podrobněji se zabývá především moderními a často hranými zahájeními, která ve zkoumaném období prodělala nejintenzivnější vývoj. Poutavý výklad obsahuje více než stovku podrobně komentovaných a metodicky utříděných partií. Předmluvu ke knize napsal velmistr Lubomír Kaválek.

*Kasparov, Garri:*

*Revoluce v zahájení od 70. let do současnosti*

*Šach-Info, 416 stran,*

499 Kč

## OLDŘICH DURAS. ŽIVOT A DÍLO



Oldřich Duras byl nejen jedním z nejlepších českých šachistů, ale také zároveň na celém světě obávaným útočníkem, a tak není divu, že o něm v minulosti vyšly již dvě zdařilé publikace. S mnohem širším pohledem na kariéru skvělého šachisty přichází první díl trilogie věnovaný prvním sedmi letům kariéry českého mistra. Kniha obsahuje všechny známé a také několik neznámých partií Oldřicha Durase z tohoto období včetně 26 šachových studií.

*Fiala, Vlastimil:*

*Oldřich Duras. Život a dílo.*

*První díl: Na cestě k mistrovskému titulu (1882-1905)*

*Moravian Chess, 406 stran,*

399 Kč

## PRVNÍ MEZINÁRODNÍ ŠACHOVÝ TURNAJ V PRAZE



Kniha vydaná známými brněnskými publicisty a šachovými historiky při příležitosti stého výročí velkého turnaje hraného za účasti špičkových mistrů počátku minulého století: Durase, Marshalla, Janovského, Rubinsteina, Schlechtera a dalších. Všechny partie jsou komentovány (buď z dobových zdrojů, nebo autory knihy). Mnoho informací obsažených v knize je publikováno zcela poprvé.

*Kalendovský, Jan, Závodný, Zdeněk:*

*První mezinárodní šachový turnaj v Praze 15. 5. až 12. 6. 1908*

*SNZZ, 422 stran,*

550 Kč

## VYBRANÉ PARTIE ROBERTA FISCHERA



Úmrtí jedenáctého mistra světa v šachu Roberta Jamese Fischera bylo pravděpodobně největší ztrátou roku 2008 a na tuto událost reagovala i světová šachová literatura. V domácí tvorbě je „Bobbymu“ věnována kniha mezinárodního mistra Richarda Biolka obsahující krátký životopis amerického velmistra a dále ukázky z jeho tvorby v podobě pětadesáti partií a devíti koncovek komentovaných předními českými šachisty v čele s velmistrem Zbyňkem Hráčkem a Vlastimilem Babulou.

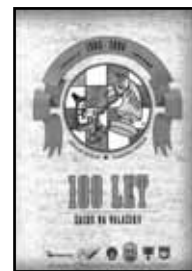
*Birolek, Richard a další:*

*Vybrané partie Roberta Fischera*

*Brněnská šachová škola, 96 stran,*

180 Kč

## 100 LET ŠACHU NA VALAŠSKU



Zajímavých knih o regionální historii královské hry je poměrně málo. V roce 2008 rozšířila jejich řady publikace věnovaná sto letům šachu na Valašsku. Kniha Antonína a Stanislava Juříčků obsahuje kromě historického přehledu také přehled hráčů, jednotlivé oddíly, vybrané partie, fotografie, soupisky družstev a řadu výsledků soutěží družstev i jednotlivců.

*Juříček, Antonín, Juříček, Stanislav: 100 let šachu na Valašsku 1906-2006*

*Vlastním nákladem, 282 stran,*

299 Kč

## ŠACHOVÉ ZÁHADY ARABSKÝCH JEZDCŮ



Šachové záhady vyřešené pomocí disciplíny zvané retrográdní analýza. Již první kniha Raymonda Smullyana zabývající se touto metodou

zaznamenala ohromný úspěch; pro další příděl problémů vyměnil autor původního řešitele, famózního Sherlocka Holmese, za představitele bájněho Orientu Harúna Al Rašída. Je pouze na vašem uvážení, jestli se pokusíte padesátku úloh vyřešit sami nebo se necháte vést poutavými úvahami a řešením uvedeným na konci knihy.

*Smullyan, Raymond:*

*Šachové záhady arabských jezdců aneb padesát úloh šachové dedukce, které vás uchvátí*

*Mladá fronta, 200 stran,*

*279 Kč*

## UČEBNICE ŠACHU PRO SAMOUKY - ITALSKÁ HRA



Starodávné zahájení, které bylo nebezpečnou zbraní šachových mistrů a velmistrů všech dob, je hlavním tématem další ze série

učebnic šachu vydaných Karlem Pliskou ve Frýdku-Místku. Kniha je podle anotace určena mírně pokročilým až pokročilým šachistům a zaměřuje se zejména na klidné, klasické pořadí tahů 3..Sc5 4.d3. Součástí knihy je i 107 podrobně komentovaných partií a 320 testovacích úkolů včetně řešení.

*Pliska, Karel:*

*Učebnice šachu pro samouky*

*- Italská hra (C50), otevřené hry.*

*1.e4 e5 2.Jf3 Jc6 3.Sc4*

*Pliska, 672 stran,*

*549 Kč*

## BILOČERNÉ VZPOMÍNÁNÍ



Šachové memoáry jsou mezi čtenáři velice oblíbeným žánrem a tuto kategorii v uplynulém roce reprezentovala kniha Jiřího Veselého obsahující jeho vzpomínky od roku 1942 až do dob poměrně nedávných. V knize je přibližně čtyřicet autorových partií a dalších třicet partií sehraných jinými hráči.

*Veselý, Jiří:*

*Bíločerné vzpomínání*

*Čs. šach, 192 stran,*

*242 Kč*

## A1 - H9



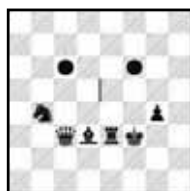
Šachový humor byl obsahem hned dvouloňských publikací. Autorství té první patří známému českému karikaturistovi a vystudovanému námořníkovi Miroslavu Bartákovi. Kniha formátu A5 obsahuje autorovy akvarely a perokresby a předmluvu k ní napsal velmistr Vlastimil Hort.

*Miroslav Barták: A1 - H9*

*Silvio, 80 stran,*

*390 Kč*

## TICHÝ MAT - ŠACHY V KRESLENÉM HUMORU



Barevný katalog kreslených vtipů na šachové téma obsahuje šedesát jeden obrázků od třiceti různých autorů. Nechybí mezi nimi slavní humoristé Jiří Slíva, Miroslav Barták nebo Jan Hrubý. Kniha byla vydána k výstavě a soutěži Tichý mat a obsahuje i vítězný vtip Lubomíra Lichého.

*Matocha, Pavel (editor):*

*Tichý mat*

*- šachy v kresleném humoru*

*Pražská šachová společnost, 80 stran,*

*195 Kč*

*Václav Pech*

# ŠACHOVÝ TÝDENÍK



**CHCETE DOSTÁVAT  
ŠACHOVÝ TÝDENÍK  
KAŽDÝ ČTVRTEK  
ZDARMA DO SVÉ  
E-MAILOVÉ SCHRÁNKY?**

**STAČÍ SE  
ZAREGISTROVAT NA  
[www.praguechess.cz](http://www.praguechess.cz)**



**VYDÁVÁ OBČANSKÉ SDRUŽENÍ  
PRAŽSKÁ ŠACHOVÁ SPOLEČNOST**

# Generali penzijní fond a.s.

- jeden z nejvýnosnějších penzijních fondů na trhu

Za rok 2007 jsme zhodnotili peníze  
našich účastníků o **4,1 % p.a.**

Využijte:

- státní podporu
- daňové úlevy
- 15 % slevu na nemocenské  
a úrazové pojištění



Informujte se na  
[www.generalipf.cz](http://www.generalipf.cz)



**GENERALI**  
Penzijní fond

# ÚČAST NEJLEPŠÍCH HRÁČEK ZŮSTÁVÁ NEJISTÁ

**Bude chystaná společná česko-slovenská extraliga žen zajímavou a prestižní soutěží, která umožní našim šachistkám hrát více s evropskou špičkou, nebo skončí jako soutěž, kde se budou setkávat třináctileté holčičky s průměrným ratingem 1650 bodů? První scénář by byl jistě pozitivním efektem a mohl by přinést naší a slovenské ženské reprezentaci velký prospěch. Ten druhý, o poznání smutnější, by naopak mohl znamenat pouze zbytečně vyplývané prostředky a energii organizátorů a hráček na předem beznadějný projekt.**

„Myšlenka uspořádat nejvyšší soutěž pro ženy u nás není nová,“ píše pověřený předseda Sportovně-technické komise ŠSČR Pavel Chrz a zároveň uvádí, že záměr vychází přímo z konkrétních návrhů některých domácích šachových klubů. Ty pak navrhovaly dva možné způsoby jejího pořádání: buď jako soutěže jednorázové, nebo dlouhodobého charakteru. „Konkrétní návrhy jsem obdržel z Beskydské šachové školy a z Říčana a později vstoupila do hry idea uspořádat společnou soutěž se Slovenkami,“ uvádí P. Chrz. Návrh společné extraligy byl nejprve projednán na ŠSČR a následně prodiskutován i s představiteli Slovenského šachového svazu a Beskydské šachové školy. „Jednání bylo velice rychlé, konstruktivní, stejně tak následná odpověď ze Slovenského výkonného výboru vyjadřující plnou podporu a zájem o tuto soutěž.“

„Myslím si, že je to dobrý nápad,“ komentuje skutečnost, že se taková soutěž uskuteční, český reprezentační trenér IM Lukáš Klíma. „Jako hlavní klad vidím to, že časem může ženská extraliga získat prestiž a přitáhnout tak k šachu více dívek.“ To, že hlavním přínosem nové soutěže bude především

rozvoj šachu, zdůrazňuje i ředitel soutěže Antonín Surma, jehož Beskydská šachová škola byla pořádáním pilotního ročníku pro rok 2009 pověřena: „Muži svou Extraligu mají, proč ji nemají ženy?! Jaký bude konkrétní přínos, o tom můžeme hovořit dlouho v různých bodech – mediální, motivační, tréninkový a ještě mnoho dalších,“ doplňuje. Zajímavý nápad, propagace šachu, zvýšení zkušeností a následně i výkonnosti mladých domácích šachistek, to jsou hlavní argumenty pro tuto novou soutěž.



Předseda Sportovně-technické komise Šachového svazu ČR Pavel Chrz

Potud tedy optimismus. Klíčovým problémem každé soutěže, která se honosí předponou „extra“, by však mělo být její skutečně mimořádné hráčské obsazení. Pokud nejsou soupisky zúčastněných celků skutečně „extrazajímavé“, pak se bude jednat pouze o jednu ze soutěží družstev, kterou nebude brát nikdo (tj. samotné hráčky, sponzoři, domácí šachová veřejnost) příliš vážně. Před oddílovými činovníky tak stojí jednoznačný a vskutku nelehký úkol: zabezpečit do čtyřčlenných soupisek všechny nejlepší domácí a slovenské hráčky a zároveň přitáhnout do plánovaného termínu také silné zahraniční šachistky s ratingem odpovídajícím tomu, aby se od nich mohly naše mladé hráčky leccos naučit – a zároveň také naše a slovenské špičky v boji s nimi přinejmenším neztrácely

svůj rating a měly i vlastní motivaci, proč si ve svých diářích květnový termín zablokovat.

To vše nemusí být zrovna levná záležitost a je zcela jasné, že na to nemusí běžný oddílový rozpočet stačit. Nejsme v Německu ani v Rusku, kde pro nejvyšší ženské soutěže existuje dostatečné sponzorské podhoubí. Otázkou je také motivace oddílů k účasti v této soutěži. Zase až tolik oddílů schopných sestavit ženský celek nemáme. A ne každý se v současné době musí hrnout do toho, aby vynaložil náklady (nábor, případně najmutí hráček, jejich trénink, ubytování, cestu, vklad do soutěže atd.) na soutěž, kterou stejně nemá příliš šancí vyhrát.

„Jsme přesvědčeni, že šachové hnutí tento typ soutěže družstev ženám dluží,“ říká ale Antonín Surma a dodává: „Pokud si někdo myslí, že nedluží, tak by se musel i ptát, proč vlastně nabíráme děvčata do šachových kroužků, nařizujeme povinnou dívčí šachovnici v mládežnických družstvech, posíláme družstvo žen na olympiády, MS a ME družstev?“ Na otázku ohledně svého názoru na účast v nové soutěži pak Surma reaguje: „Kdo se zúčastní? To záleží na ženách samotných, na vedení klubů, na šachových svazech a dalších věcech.“ Ve Frýdku podle něj ale berou celou věc skutečně prestižně. „BŠŠ se určitě zúčastní. Rádi bychom postavili přibližně čtyři družstva, a to nejen domácí ženy a juniorky, ale i pozvané cizinky. Jaké máme sportovní ambice? Náš cíl pro A tým je ten nejvyšší – bojovat o mistrovský titul. Ostatní týmy budou sbírat zkušenosti se snahou o co nejlepší umístění.“

O něco rezervovanější je v otázce účasti špiček Lukáš Klíma, když na otázku ohledně svého názoru na kvalitu soupisek jednotlivých celků uvádí: „Těžko říci. Doufám,



IM Lukáš Klíma

stejně prestižní jako naše extraliga, uvidíme v budoucnu." Co se týče hráček, jedinou jistotou je v tuto chvíli účast naší dvojky Kateřiny Němcové. „Ano, plánuji se ženské extraligy zúčastnit,“ říká jednoznačně K. Němcová a ohledně samotné soutěže a jejích perspektiv dodává: „Myslím, že pořádání této soutěže může být velkým úspěchem a zároveň i krokem do budoucna. Samozřejmě však záleží na tom, jak tuto soutěž pojme šachová veřejnost, jednotlivé oddíly a jakou váhu tomuto turnaji dají samotné šachistky.“ Vyjádření ostatních hráček se nám ve chvíli uzávěrky Šachového týdeníku nepodařilo získat.

že pořadatelé a kluby udělají maximum a vytvoří hráčkám dobré podmínky. V tom případě si myslím, že účast české a slovenské špičky není vyloučena.“

V účast kompletní domácí a slovenské špičky ale zcela nevěří ani generální sekretář ŠSČR Petr Herejk: „Nelze asi od prvního ročníku očekávat účast celé naší a slovenské špičky. Osobně spíše čekám, že by se soutěž mohla stát příjemným zpestřením termínového kalendáře, přátelským setkáním našich a slovenských šachistek za šachovnicemi v krásné přírodě. Doufám ale, že by soutěž mohla být i dalším impulzem pro podporu ženského šachu v některých oddílech. No a to, jestli se tato soutěž stane



WGM Kateřina Němcová

Pokud se pilotní ročník extraligové soutěže z hlediska účasti vydaří, plánuje šachový svaz začít jednat o dalších ročnících, případně o vytvoření postupových soutěží. „Věříme, že se při extralize žen setká česká a slovenská reprezentační špička, a tak pro další ženy bude možnost účasti v extralize velmi motivující,“ uvádí na závěr Pavel Chrz a zároveň vzkazuje: „Je to zároveň velká šance pro manažery klubů, jak účastí (či případným úspěchem) v extralize zviditelnit a propagovat svůj klub.“ Extraliga žen ČR a SR proběhne od 14. do 17. května v Hotelu Petr Bezruč v Malenovicích.

Václav Pech

# Šachový magazín

www.sachinfo.cz  
**SACH**info



**8x ročně potěšení pro každého šachového fanouška!**

- rozhovory
- teorie
- problémový šach
- korespondenční šach
- komentované partie z nejdůležitějších světových i domácí akcí
- Koncovky
- Hádání tahů
- soutěžní křížovka
- Co-kdy-kde
- a další...
- V každém čísle barevná příloha
- pevná vazba
- minimálně 100 stran

**Roční předplatné 580 Kč**

**VYDÁVÁ:**

**ŠACHinfo**

Ing. Břetislav Modr

pošt. příhr. 3

150 21 Praha 5

info@sachinfo.cz

www.sachinfo.cz



Generální sekretář Šachového svazu ČR Petr Herejk



# O VÍTĚZI ROZHODLO AŽ POSLEDNÍ KOLO

Je dobrým vysvědčením pro bojovnost hráčů, když o vítězi turnaje rozhodnou až boje závěrečného kola. Velmistr Milko Popčev (2444) a mezinárodní mistr Štěpán Žilka (2471) se stali vítězi prvního podniku série Czech Tour v roce 2009, turnaje Chládek & Tintěra Open hraného v rámci festivalu Open Praha 2009. Turnaj probíhal od 9. do 16. ledna. Oba vítězni hráči získal v 9 turnajových kolech 7 bodů a pro bulharského šachistu, jehož k dělení první příčky přivedla až výhra nad IM Vávrou v posledním kole, rozhodlo až lepší pomocné hodnocení. Bronzovou medaili si do Polska veze velmistr Mirosław Grabarczyk (2477).

V hlavním turnaji se sešlo k bojům na šedesáti čtyřech polích úctyhodných sto šestnáct šachistů z devětadvaceti zemí světa a čtyř kontinentů v čele s obhájcem loňského prvenství Lotyšem Viestursem Meijersem (2493). Tomu se ovšem letošní turnaj příliš nepodařil a po prohře ve 4. kole s argentinským FM Marcelo Riparim (2313) a v kole šestém s IM Maxence Godardem (2336) z turnaje po sedmém kole vystoupil. Nejlepší start do turnaje patřil velmistru Grabarczykovi, jenž byl po 5. kole samostatně na čele

startovního pole se 4,5 bodu před početnou třináctičlennou skupinou pronásledovatelů, ve které byli také pozdější turnajoví vítězové. Pro polského velmistra byla jeho výhra ve 4. kole nad IM Nguyenem Chi-Minhem (2429) ale již výhrou poslední, ze závěrečných pěti partií dokázal získat již jen samé remízy a ve finiši byl zákonitě předstížen.

Před posledním kolem se zdálo, že nejvážnějším kandidátem na vítěze je IM Žilka. Spolehlivá hra v průběhu celého turnaje jej vynesla na 6,5 bodu z 8 kol a to znamenalo samostatné první místo s půlbodovým náskokem a téměř jistotu sdílení první ceny. Po remíze v závěrečném kole již turnovský hráč pouze čekal na výsledky ostatních partií, které pro něho však nakonec znamenaly zklamání.

Vítěz turnaje, Bulhar Milko Popčev, fascinoval především svojí hrou černými figurami. Těm dokázal vzdorovat pouze v 5. kole turnovský IM Tomáš Kulhánek (2409). Pro ostatní účastníky turnaje byla Popčevova „černá magie“ smrtící a 4,5 bodu z 5 partií černými znamenalo pro bulharského šachistu největší pomoc k zisku zlaté medaile. Přinášíme vám rozhodující partii posledního kola mezi IM Pavlem Vávrou, nedávným vítězem z Litomyšle, a velmistrem Popčevem.



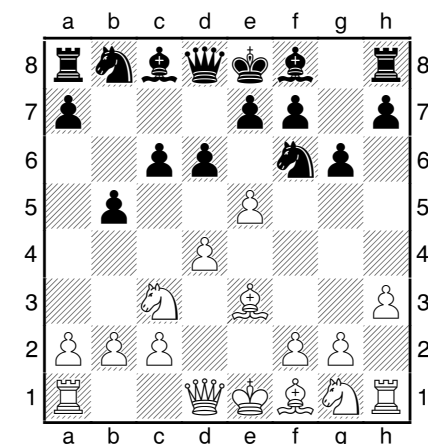
GM Milko Popčev

## PAVEL VÁVRA (2319)V - MILKO POPČEV (2444)

Pircova obrana [B07]  
Open Praha, 2009

1.d4 d6 2.e4 Jf6 3.Jc3 g6 4.Se3 c6 5.h3 b5 S touto variantou je spojeno hodně jmen českých šachistů. Bílými ji často používá velmistr Vlastimil Jansa a právě vůdce bílých figur v této partii, černými zase čas od času mezinárodní mistr Josef Příbyl.

6.e5 Bílý logicky přijímá výzvu svého soupeře.



## Konečné pořadí - bleskový turnaj

- |                            |     |        |     |
|----------------------------|-----|--------|-----|
| 1. GM Dobrov, Vladimir     | RUS | (2510) | 6,5 |
| 2. IM Simutowe, Amon       | ZAM | (2485) | 6   |
| 3. GM Grabarczyk, Mirosław | POL | (2477) | 5   |
| 4. GM Popčev, Milko        | BUL | (2444) | 5   |
| 5. IM Kaufman, Raymond     | USA | (2308) | 5   |
| 6. IM Příbyl, Josef        | CZE | (2343) | 5   |
| 7. Hostička, František     | CZE | (2178) | 5   |

## Konečné pořadí - Chládek & Tintěra Open

- |                            |     |        |     |
|----------------------------|-----|--------|-----|
| 1. GM Popčev, Milko        | BUL | (2444) | 7   |
| 2. IM Žilka, Štěpán        | CZE | (2471) | 7   |
| 3. GM Grabarczyk, M.       | POL | (2477) | 6,5 |
| 4. FM Clery, Nicolas       | FRA | (2373) | 6,5 |
| 5. GM Vokáč, Marek         | CZE | (2454) | 6,5 |
| 6. IM Kulhánek, Tomáš      | CZE | (2409) | 6,5 |
| 7. IM Simutowe, Amon       | ZAM | (2485) | 6,5 |
| 8. IM Colin, Vincent       | FRA | (2415) | 6,5 |
| 9. IM Rašík, Vítězslav     | CZE | (2445) | 6,5 |
| 10. GM Meduna, Eduard      | CZE | (2461) | 6,5 |
| 11. FM Kjartansson, G.     | ISL | (2365) | 6,5 |
| 12. IM Plischki, Sebastian | GER | (2418) | 6,5 |
| 13. IM Doležal, Radoslav   | CZE | (2436) | 6,5 |

## Konečné pořadí - Jihlavanka Open

- |                       |     |        |     |
|-----------------------|-----|--------|-----|
| 1. Golcman, Jevgenij  | RUS | (2299) | 7   |
| 2. Vaněk, Ladislav    | CZE | (2121) | 7   |
| 3. FM Bartoš, Jan     | CZE | (2172) | 7   |
| 4. Nikolajev, Leonid  | UKR | (2310) | 6,5 |
| 5. Jakovlev, Jurij    | EST | (2006) | 6,5 |
| 6. Skokan, František  | CZE | (1832) | 6,5 |
| 7. Savelenko, Arsenij | RUS | (2043) | 6,5 |

## Konečné pořadí - rapid

- |                        |     |        |   |
|------------------------|-----|--------|---|
| 1. IM Simutowe, Amon   | ZAM | (2485) | 6 |
| 2. GM Dobrov, Vladimir | RUS | (2510) | 6 |
| 3. Kašin, Jurij        | RUS |        | 6 |

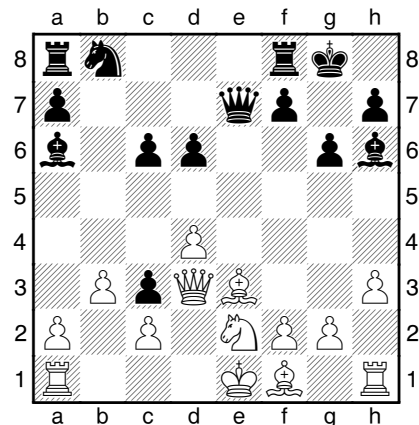
**6...b4** Své zkušenosti má již Pavel Vávra i s pokračováním 6...dxe5 7.dxe5 Dxd1+ 8.Vxd1 Jfd7 (černým se prozatím nevyplácí 8...b4? pro 9.exf6 bxc3 10.Sd4 Sh6 11.fxe7 Sd2+ 12.Ke2+- a bílý své figury nakonec dokáže rozehrát, což se stane jeho soupeři osudným, viz Svěšnikov-Příbyl, Lvov 1983) 9.f4 Sh6 (proti Vlastimilu Jansovi neuspěl velmistr Schlosser s pokračováním 9...Sg7 10.Jf3 f6 11.e6 Jf8 12.Jxb5!, viz Jansa, V. (2455)-Schlosser, M. (2385)/Muenster 1992) 10.Jf3 Ja6 11.g4 f6 12.exf6 exf6 13.Jd4± Vávra, P. (2463)-Todorov, T. (2432)/St Lorrain 2001. Další možností černého je prozatím napětí v centru ponechat a vyzkoušet 6...Jfd7, to ale nestačilo na pacifikaci bílého v partii Morozevič - Černin, Moskva 1995, když po 7.exd6 exd6 (7...b4 8.dxe7 Sxe7 9.Ja4 0-0 10.Jf3 Jf6 11.Sc4 Jd5 12.Sh6 Ve8 13.0-0 Se6 14.Dd3 Jd7 15.Vfe1± Jansa, V. (2477)-Altshul, R. (2341), Bad Zwischenahn 2008) 8.d5 b4 9.Je4

c5 10.Sg5 f6 11.De2 Kf7 12.Sf4 Sa6 13.De3 Sxf1 14.Kxf1 Jb6 15.Vd1 Ja6 16.Df3 h6 17.h4 f5 18.Jg3 Df6 19.Sc1 h5 20.Jh3 Jc7 21.Jg5+ Kg8 22.Je2 Sh6 23.Vh3 Sxg5 24.Sxg5 Dxb2 25.Vg3 Dxc2 26.Jf4 Kf7 27.Jxg6 Kxg6 28.Sh6+ Kf6 29.Dxh5 Vag8 30.Sg5+ Ke5 31.Ve3+ De4 32.f4# dostal černý neobvyklý a hezký mat.

**7.exf6 bxc3 8.fxe7** Po 8.bxc3 exf6 9.Sd3 Sg7 by černý neměl mít problémy.

**8...Dxe7 9.b3** Možné bylo i prosté dobrání černého pěšce na c3, ale bílý jej považuje za již prakticky mrtvého a nehodlá si kvůli jeho okamžité likvidaci ničit pěšcovou strukturu.

**9...Sh6 10.Dd3 0-0 11.Je2 Sa6** Špatně nevypadá ani tah 11...Sf5!? 12.Dxc3 Sg7 s dalším c6-c5 a iniciativou. Cesta bílého krále do pohodlného úkrytu na královském křídle by ale v tomto případě mohla být mnohem jednodušší.



**12.Dxc3** Bílý tedy nakonec získal drzého černého pěšce, ale stálo ho to poměrně dost času, a je tedy otázkou, zda se mu v dalším průběhu podaří zneutralizovat soupeřovu iniciativu. Černí střelci stojí na dobrých diagonálách a ukrytí bílého krále nebude rozhodně nejlehčím úkolem.

**12...Sg7 13.Jf4** Nejlepším nápadem by nemuselo být schovat krále na dámské křídlo, kde by se nemusel vyplatit již provedený tah pěšcem „b“ a následný možný průvan



## kompletní nabídka pro soutěžní hráče

Vše pro hráče, šachové kluby a pořadatele turnajů. Veškeré vybavení určené pro soutěžní šach v naší nabídce splňuje požadavky světové šachové federace FIDE.

## nejširší nabídka pro šachové příznivce

Úplný sortiment pro šachové nadšence a rekreační hráče všech věkových kategorií od dětí po seniory. V nabídce naleznete jak levné potřeby pro začátečníky, tak i exkluzivní dárky pro dlouholeté příznivce šachové hry.

**TURNAJOVÉ  
FIGURY  
ZDARMA !!!**  
za staré figurky\*

\*Podmínky akce:  
Ke každému nákupu nad 3000Kč máte nárok vyměnit jednu sadu libovolně poškozených figurek za sadu soutěžních figurek zcela zdarma. Akce je platná do 30.11.2008 nebo do vyprodání zásob. Přesné podmínky najdete na [www.sachy.biz](http://www.sachy.biz) v sekci AKCE.

[www.sachy.biz](http://www.sachy.biz)

Reprezentační šachová prodejna: H.S.H. Computer s.r.o. Václavské náměstí 66, Praha 1, tel:224920146  
Osobní odběr objednávek z e-shopu: H.S.H. Sport s.r.o., Radlická 462/19, Praha 5, tel:224919152  
Objednávky zásilková služba: tel. 724170260, mail: [info@sachy.biz](mailto:info@sachy.biz)

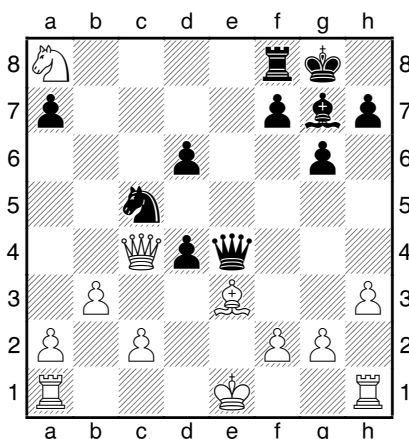
po dlouhé diagonále. Po 13.0-0-0 c5 14.Jf4 Sxf1 15.Vhxf1 Jc6 má černý za obětovaného pěšče kompenzaci.

**13...c5 14.Sxa6 cxd4** Vynucená cesta do dobrodružství, když běžné dobrání bílého střelce prostřednictvím 14...Jxa6? vede po 15.0-0 k dokončení vývinu a následné velké výhodě bílého.

**15.Jd5 De6 16.Jc7 De4** V úvahu přicházelo také 16...De5!?

**17.Dc4?!** Pravděpodobně první šlápnutí vedle. Bílému by příliš nepomohlo „aktivní“ 17.Sd3 pro 17...Dxg2 18.Sxd4 Dxh1+ 19.Ke2 Sxd4 20.Dxd4 (nedostatečné je také 20.Vxh1, protože po 20...Sxc3 21.Jxa8 Vc8 22.Se4 Jc6 by uvěznění bílého jezdce mohlo černému stačit na výhru partie) 20...Jc6 21.Dc3 (21.Vxh1 Jxd4+) 21...Dh2 22.Dxc6 Vac8 23.Vh1 (23.Db7 De5+) 23...Vxc7 24.Vxh2 Vxc6-+ a černý by měl vyhrát. Naopak za pozornost stojí „tupé“ 17.Dd3!?, když je pozice v případě 17...Dxg2 18.0-0-0 Jxa6 19.Dxa6 dxe3 20.Jxa8 exf2 nejasná.

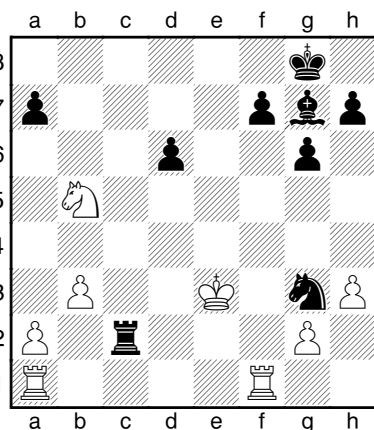
**17...Jxa6 18.Jxa8 Jc5**



**19.0-0?** Tah, který by měl partii rychle prohrát. K malé výhodě černého vedlo přesnější 19.Jc7!, když po 19...dxe3 20.Dxe4 Jxe4 21.0-0-0 exf2 (21...Jxf2 22.Vhe1 Jxd1 23.Kxd1 není pro bílého nijak nebezpečné) 22.Vd3 Se5 stojí černý pravděpodobně o něco lépe.

**19...dxe3 20.Dxe4 exf2+?!** Logická a nabízející se vložka, která mohla být v případné časové tísní navíc užitečná tím, že přináší „tah navíc“. Pro bílého ovšem mohlo být osudné obyčejné 20...Jxe4!-+.

**21.Kxf2 Jxe4+ 22.Ke3 Jg3 23.Jc7 Vc8** Všechny bílé figury visí!  
**24.Jb5 Vxc2**



**25.Vf2?** Prohrává okamžitě. Horší pozici by bílý mohl ještě hájit po 25.Jxd6 Vxg2 26.Vg1 Ve2+ 27.Kf3 Sxa1 28.Vxa1 Vd2, kde by musel bulharský velmistr ještě k výhře něco předvést.

**25...Vc5-+ 26.Jd4 Vc3+ 0-1**

V hlavním turnaji byly splněny dvě normy mezinárodního mistra. V kategorii mužů ji získal Nicolas Clery z Francie hájící v naší Extralize barvy pražských Bohemians a v kategorii žen se z dalšího balu radovala nejlépe umístěná



IM Pavel Vávra

žena turnaje Veronika Mininová z Ruska. V B-turnaji hraném pod hlavičkou Jihlavanka-Open se podělili se sedmibodovým ziskem o první příčku hned tři šachisté, z nichž pomocné hodnocení vyneslo na první místo Rusa Jevgenije Golcmana (2299), druhý byl Ladislav Vaněk (2121) a bronzový FM Jan Bartoš (2172). V turnaji v rapid šachu zvítězil IM Amon Simutowe (2485) ze Zambie před GM Vladimírem Dobrovem (2510) a jeho krajanem Jurijem Kašinem. V bleskovém turnaji si vítězové rapidu svoje příčky pouze prohodili a ze zlata se mohl radovat Rus Dobrov. Bronz patřil Poláku Grabarczykovi. Z českých šachistů se nejvíce dařilo IM Josefu Příbylovi (2343), který skončil šestý, a Františku Hostičkovi (2178) na místě sedmém.

Václav Pech



**DOPRAVNÍ STAVBY BRNO, s.r.o.**

Trnkova 150, P.O.BOX 69, 628 00 Brno-Líšeň

# Spolehlivý partner

- **přeprava, skladování a prodej rafinérských produktů**
- **poskytování přepravních, skladovacích a dalších speciálních služeb v této oblasti dalším subjektům**
- **ochraňování zásob státních hmotných rezerv**
- **provoz sítě čerpacích stanic EuroOil**

[www.ceproas.cz](http://www.ceproas.cz)



# NAŠIM HRÁČŮM START VYŠEL

Bez hlavních hvězd světového šachu, velmistrů Višioho Ananda (2791), Veselina Topalova (2786) a Vladimira Kramnika (2759), ale zato se Sergejem Movsesjanem (2751) a Davidem Navarou (2638) – takový je letošní již 71. ročník festivalu Corus 2009, který byl zahájen v nizozemském přímořském městečku Wijk aan Zee.

Hlavními hvězdami turnaje A, který každoročně startuje sérii tzv. superturnajů, jsou tedy světový hráč číslo tři Ukrajinec Vasilij Ivančuk (2779), světová čtyřka Magnus Carlsen (2776) a pátý hráč planety Alexandr Morozevič (2771). „Myslím, že můžeme očekávat opravdu tuhé zápění,“ prohlásil před zahájením turnaje velmistr Ivančuk. „Moji soupeři zde jsou velice silní šachisté, a když s nimi hraje třináct partií, pak se jenom zřídka stane, že žádnou z nich neprohráje. Člověk v takovém turnaji musí umět přijmout úder a rozhodně se po něm hned nevzdávat,“ dodal vítěz turnaje z roku 1996, který přijel letos do Wijku sám, bez sekundanta. Ivančuk ale jistě nečekal, že zmíněný úder inkasuje prakticky okamžitě po zahájení turnaje. V úvodním kole jej zradil čas a kvůli spadlému praporku Ukrajinec překvapivě podlehl bílými figurami jednomu z domácích mladíků, velmistru



GM Sergej Movsesjan

Smeetsovi (2608). Z uštědřené rány se ale „Chucky“ rychle zotavil a hned v druhém kole porazil černými v pouhých pětadvaceti tazích Číňana Wang Yueho (2739) a svoji ztrátu dohnal. Navlas stejný osud měl na úvod turnaje i Alexandr Morozevič: V úvodním kole podlehl útoku Ivančukova krajanu Sergeje Karjakina (2706), aby si o jedno sezení později zchladil žáhu na Loekovi Van Welym.

Favoritům se tedy na startu turnaje příliš nedařilo, kdo je tedy na čele tabulky nahradil? K naší velké radosti právě velmistr Movsesjan. V prvním kole udržel černé figury proti Danielu Stelwagenovi (2612) a ve druhém se vydal po stopách

hrdinů věků dávno minulých a ve variantě, s níž měl dobré a bohaté zkušenosti i legendární Adolf Andersen, převálcoval Angličana Michaela Adamse (2712).

## SERGEJ MOVSESJAN (2751) - MICHAEL ADAMS (2712)

Italská hra [C50]

Wijk aan Zee 2009

Komentuje: GM Radek Kalod

**1.e4 e5 2.Jf3 Jc6 3.Sc4** Neviděl jsem tuto partii online, byl jsem na extralize SR, takže moc nevím, jak soupeři v této partii hospodařili s časem.

**3...Sc5 4.0-0** Sergej má něco za lube, když volí toto pořadí tahů.

### Pořadí po 3. kole – turnaj A

1. Karjakin, Sergej	UKR	(2706)	2
2. Movsesjan, Sergej	SVK	(2751)	2
3. Radžabov, Tejmur	AZE	(2761)	2
4. Smeets, Jan	NED	(2601)	2
5. Kamsky, Gata	USA	(2725)	2
6. Carlsen, Magnus	NOR	(2776)	1,5
7. Stellwagen, Daniel	NED	(2612)	1,5
8. Aronjan, Levon	ARM	(2750)	1,5
9. Dominguez, Lenier	CUB	(2717)	1,5
10. Adams, Michael	ENG	(2712)	1
11. Van Wely, Loek	NED	(2625)	1
12. Wang Yue	CHN	(2739)	1
13. Ivančuk, Vasilij	UKR	(2779)	1
14. Morozevič, Alexandr	RUS	(2771)	1

### Pořadí po 3. kole – turnaj B

1. Navara, David	CZE	(2638)	2,5
2. Short, Nigel	ENG	(2663)	2,5
3. Kasimdzanov, Rustam	UZB	(2687)	2,5
4. Caruana, Fabiano	ITA	(2646)	2
5. Volokitin, Andrej	UKR	(2671)	1,5
6. Werle, Jan	NED	(2607)	1,5
7. Vallejo, Francisco	ESP	(2707)	1,5
8. Reindermann, Dimitrij	NED	(2549)	1,5
9. Jefimenko, Zachar	UKR	(2688)	1,5
10. Motylev, Alexandr	RUS	(2676)	1
11. L'Ami, Erwin	NED	(2603)	1
12. Hou Yifan	CHN	(2571)	1
13. Mecking, Enrique	BRA	(2567)	0,5
14. Šašikiran, Krišnan	IND	(2711)	0,5

### Pořadí po 3. kole – turnaj C

1. Bosboom, Manuel	NED	(2418)	2,5
2. Iturrizaga, Eduardo	VEN	(2528)	2,5
3. Romanišin, Oleg	UKR	(2533)	2
4. So, Wesley	PHI	(2627)	2
5. Hillarp Persson, Tiger	SWE	(2586)	2
6. Harika, Dronavalli	IND	(2473)	1,5
7. Pruijssers, Roeland	NED	(2444)	1,5
8. Giri, Anish	RUS	(2469)	1,5
9. Bitalzadeh, Ali	NED	(2400)	1,5
10. Leon Hoyos, Manuel	MEX	(2542)	1
11. Howell, David	ENG	(2622)	1
12. Gupta, Abhijeet	IND	(2569)	1
13. Nijboer, Friso	NED	(2560)	0,5
14. Holzke, Frank	GER	(2524)	0,5

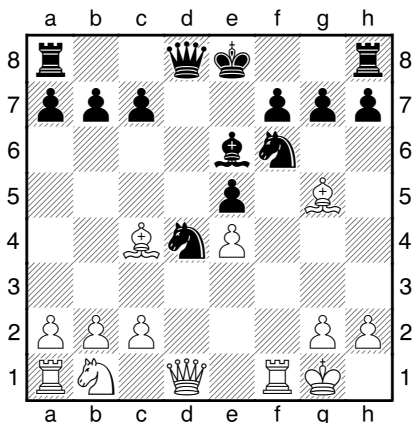


GM Michael Adams

Obvykle hrává 4.c3 s dalším d3 a dosahuje v této klidné variantě veliké výsledky.

**4...Jf6 5.d4 Sxd4** Ani se nedivím, že se Adamsovi nechtělo jít do ostrých variant, vznikajících po 5...exd4. Bez důkladné analýzy je to předem ztracený boj. Zajímavě se odehrávala bitva v následující partii: 5...exd4 6.e5 d5 7.exf6 dxc4 8.fxc7 Vg8 9.Ve1+ Se6 10.Sg5 Se7 11.Sxe7 Kxe7 12.Jbd2 Dd5 13.b3 cxb3 14.axb3 Vxg7. Černý stojí podle počítače mírně lépe. Nutno uznat, že má černý pěšce více, ale černý monarcha na e7 nebudí seriózní dojem. Partii bílý po dalším boji vyhrál: 15.Je4 Vag8 16.g3 b6 17.Va4 Vd8 18.Dc1 f6 19.Df4 Vf7 20.c4 Dd7 21.Va2 d3 22.Vd2 a5 23.Dh4 De8 24.Ve3 Dg8 25.Jc3 Kd7 26.De4 1-0 Mueller, K. (2500)–Hoffmann, M. (2478), Werder Bremen, Německo.

**6.Jxd4 Jxd4 7.f4 d6 8.fxe5 dxe5 9.Sg5 Se6**



**10.Ja3** Podíváme-li se do databáze, zjistíme, že se toto zahájení již letos hrálo. Jedná se ale jen o bleskové partie.

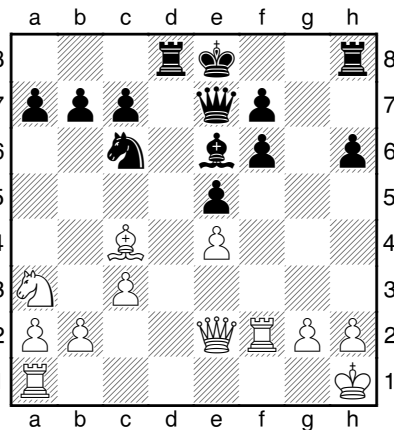
**10...De7** Nejsem expert v této variantě, proto jsem se patřičně vzdělal. Můj dojem je ten, že i po jiných pokračováních stojí bílý mírně lépe. Pěknou ukázkou hry černého v této variantě je partie Pétera Léka, kterou najdete níže. Po 10...h6 11.Sxf6 gxf6 12.c3 Jc6 13.Df3, což se stalo v partii Tkačijev, V. (2664)–Eljanov, P. (2716), Moskva 2008, bílý za pár tahů vyhrál, ale spíše kvůli hrubce černého. Malá výhoda zůstává bílému i po 10...Sxc4 11.Jxc4 Jc6 12.Sxf6 gxf6 13.Je3 Dd4 14.Dxd4 a bílý dokázal menší výhodu uplatnit v zisk celého bodu v partii Karpatčev, A. (2521)–Moncamp, G. (2226), Marseille.

**11.c3 Jc6** Otázkou zůstává, co si Sergej připravil na 11. ...Sc4, kde utrpěl porážku s Lékem na turnaji v Moskvě 2008. Po 11...Sxc4 12.Sxf6 gxf6 13.Jxc4 Je6 14.Je3 Dc5 15.De1 0-0-0 stojí černý o něco lépe.

**12.Kh1 Vd8** V úvahu přichází také pokračování 12...h6.

**13.De2 h6** Černý tento tah někdy udělat musí. Vazba na diagonále h4-d8 je velmi nepříjemná.

**14.Sxf6 gxf6 15.Vf2** Černý má stále pěšce více, ale je jen otázkou času, kdy ho bílý dobere zpět. Problémem černého je král a mírná disharmonie v jeho táboře.



**15...Vg8 16.Vaf1 Vg6 17.Jc2 Kf8** Napadá mě zajímavá myšlenka – uklidit černého krále na dámské křídlo, kde bude více v bezpečí, ale černý to nestíhá, jak ukazuje

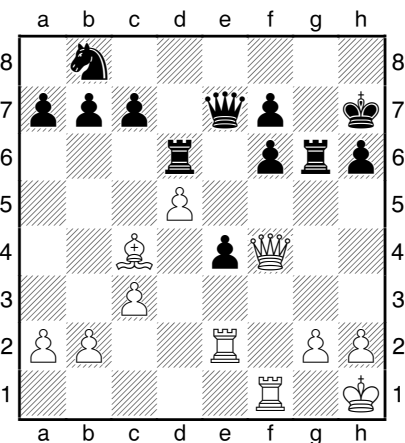
následující varianta: 17...Vd7 18.Je3 Kd8 19.Jd5 Sxd5 20.exd5 Jb8 s výhodou bílého.

**18.Je3** Sergej optimálně připravil své figury k boji a nyní již budou hrozit skoky bílého jezdce na pole f5 či d5. Počítač sice stále hlásí rovnou pozici, ale mně se černá pozice vůbec nelíbí.

**18...Jb8 19.Dh5 Kg7 20.Df3 Kh7 21.Jd5 Sxd5 22.exd5** Černý má pěšce více, ale jeho pozice je velmi nepříjemná. Chybí souhra figur, slabý král a hlavně bílá pole jsou pro černého velkým problémem.

**22...e4 23.Df4 Vd6?** Černý chybí, přitom po lepším 23...b5 se drží nad vodou. Myšlenkou je převod jezdce na c5 po 23...b5 24.Sb3 Ja6.

**24.Ve2!±** Nyní bílý dobere pěšce na e4 a výhody pozice mu zůstanou.



**24...Jd7 25.Vxe4 Je5** Černý postavil jezdce na e5, ale to je k záchraně opravdu málo. Bílý přeskupí figury na královské křídlo a bude zle. Černý nemá proti tomuto plánu moc co dělat.

**26.Sb3 Kg8 27.c4 b6 28.Sc2 Df8 29.Ve3 Vg5 30.Sf5 Kh8 31.Vfe1 a5 32.b3 c6 33.dxc6 Vxc6 34.h4 Vg8 35.Vd1** Sergej kombinuje hru na královském křídle a v centru a jeho soupeř nestihne včas postavit obranný val.

**35...a4 36.Vd8 Dg7 37.Vxg8+ Kxg8 38.Vg3** Sergej měl v této partii stálý tlak a přiměl Adamse k obraně nepříjemné pozice, kterou černý v omezeném čase neuměl vyřešit. 1-0



GM David Navara

„Nějak nevím, koho mám v turnaji porážet, všichni hrají dobře,“ řekl se skromností sobě vlastní Novoborskému serveru před odjezdem do Wijku David Navara. Jeho skromnost se ovšem po odehraných úvodních třech turnajových kolech ukazuje jako přehnaná. Turnaj náš velmistr zahájil vítězstvím černými figurami ve Philidorově obraně nad ruským velmistrem Motylevem (2676), následně opět černými zremizoval exmistra světa FIDE Kasimdzanova (2687), aby ve třetím kole, poprvé bílými

figurami, porazil Ukrajince Zachara Jefimenka (2688)! Koho porážet tedy prozatím ve Wijku k naší radosti rozhodně je.

„Na soutěž jsem se původně nechtěl připravovat, ale o Vánocích se mi ještě méně chtělo studovat, takže jsem se přece jen věnoval šachu,“ osvětluje současný nejlepší český šachista svoji přípravu na prozatím úspěšné vystoupení ve Wijku. „Díval jsem se zejména na nové partie soupeřů, pokusil jsem se zjistit něco o jejich stylu, rozmyslel jsem si, co bych mohl

hrát, nebo spíše co hrát nechci.“ Podle svého předpokladu by měl velmistr Navara skončit na turnaji někde těsně nad polovinou tabulky. „Tipoval bych, že uhraji sedm až osm remíz, poměr jednotek a nul odhadnout neumím,“ řekl Novoborskému serveru v krátkém rozhovoru před zahájením turnaje. Svým ratingem je Navara v turnaji s průměrným koeficientem 2641 nasazen jako devátý. K hlavním favoritům však i podle Davidova vyjádření patří jiní hráči, zejména tedy dva držitelé ratingů nad 2700 bodů, velmistři Krišnan Šašikiran (2711) a Francisco Vallejo (2702). Kromě nich mohou citelně zasáhnout do bojů o postup do elitního áčka také exmistr světa FIDE Rustam Kasimdzanov (2678), vyzyvatel Garriho Kasparova v boji o nejvyšší titul Nigel Short (2663) a zajímavým návratem bude i start někdejšího účastníka kandidátských zápasů Brazilce Enrique Meckinga (2567).

Aktuální informace jsou k dispozici na oficiální stránce turnaje [www.coruschess.com](http://www.coruschess.com).

Václav Pech

## BORIS GELFAND: DESET POZORUHODNÝCH PARTIÍ

vydala Pražská šachová společnost, Praha 2006

Knihu deseti podrobně komentovaných partií izraelsko-běloruského šachisty Borise Gelfanda, doplněnou o krásný portrét tohoto hráče od velmistra Lubomíra Kaválka, si můžete objednat na dobírku na adrese:

**PRAZSKA.SACHOVA@GMAIL.COM**

Cena: 148 Kč plus poštovné



J A N S T A  
K O S T K A  
— & —  
S P O L .



Advokátní kancelář Jansta, Kostka & spol. svým klientům garantuje nejvyšší odbornou a profesionální úroveň poskytovaných právních služeb.

Advokátní kancelář Jansta, Kostka & spol. patří mezi přední renomované advokátní kanceláře působící na českém advokátním trhu, která poskytuje svým klientům právní služby ve všech oblastech českého práva a práva Evropské unie, přičemž se zejména specializuje na oblast práva obchodních společností, práva veřejnoprávního sektoru a veřejných zakázek, práva nemovitostí, smluvní agendy, arbitráže, soudních sporů a vymáhání pohledávek.

Advokátní kancelář Jansta, Kostka & spol., Těšnov 1059/1, 110 00 Praha 1, Česká republika  
tel.: (+420) 221 875 402-9 • fax: (+420) 221 875 401 • kancelar@jansta-kostka.cz • www.jansta-kostka.cz



# KALENDÁRIUM

16. 1.–1. 2. 2009

Wijk aan Zee, **Corus 2009**. Tři uzavřené turnaje a open FIDE. V nejsilnějším turnaji bojuje v krátké době podruhé za sebou v té nejlepší společnosti velmistr Movsesjan a turnaj B probíhá za účasti velmistra Davida Navary.

[www.coruschess.com](http://www.coruschess.com)

16.–24. 1 2009

Hora sv. Anny (Polsko). Mezinárodní šachový turnaj, švýcarský systém, 9 kol tempem 90 minut na partii s přídatkem 30 s za každý tah.

*Agencja Szachowa Strateg*

Tel.: +48 691 855 524

[rafalmalecki5@tlen.pl](mailto:rafalmalecki5@tlen.pl)

[www.strateg.net.pl](http://www.strateg.net.pl)

17.–24. 1. 2009

**Open Mariánské Lázně 2009**, VIII. ročník turnaje. Open FIDE, uzavřený velmistrovský turnaj, uzavřený mistrovský turnaj, open turnaj v rapid šachu a bleskovém šachu.

*Ave-Kontakt*

Tel.: 466 535 200, 608 203 007

[j.mazuch@avekont.cz](mailto:j.mazuch@avekont.cz)

[www.czechtour.net](http://www.czechtour.net)

24.–31. 2008

Kecskeméth (Maďarsko). **International FIDE round robin tournaments**. Série mezinárodních uzavřených turnajů s možností zisku titulu IM. V každém turnaji 10–12 hráčů, časová kontrola 40 tahů za 2 hodiny a 1 h na dohrání.

*Tamas Erdelyi*

[postmaster@caissa.t-online.hu](mailto:postmaster@caissa.t-online.hu)

[www.caissachessbooks.com](http://www.caissachessbooks.com)

25. 1. 1908



Michail Čigorin

Ivanovič Čigorin.

Před sto a jedním rokem umírá v polském Lublinu soupeř prvního mistra světa Wilhelma Steinitze v bojích o šachový trůn, **Michail**

26. 1. 1949

Před šedesáti lety se v Brně narodil astronom a šachista **Vladimír Štefl**. Ligový hráč Univerzity a Zbrojovky vylíčil svoji šachovou dráhu v útlé, ale velmi vkusně napsané knížce Šachové vzpomínky.

26. 1. 1908

Před sto jedna lety se narodil švédský velmistr **Gideon Stahlberg**. Největší pozornost získal na počátku třicátých let, kdy vyhrál v zápasech s Rudolfem Spielmannem a Aaronem Nimcovičem. Stahlberg se v 50. letech účastnil kandidátských bojů o nejvyšší titul. Zemřel v roce 1967 během svého posledního turnaje v Leningradu.

26. 1. 1935



Fridrik Olafsson

Čtyřiasedmdesáti let se dožívá nejlepší šachista islandské historie, několikanásobný účastník turnajů kandidátů a prezident FIDE v letech 1978–1982, velmistr **Fridrik Olafsson**. Vystudovaný právník, který pracoval i na významném postu v islandském parlamentu, již šachy pravidelně

nehraje, ale o jeho síle jsme se mohli přesvědčit loni na podzim v rámci zápasu Czech Coal Chess Match 2008 v Mariánských Lázních.

27.–5. 2. 2009

Gibraltar. **Gibtelecom Gibraltar Chess Festival 2009**. V rámci festivalu se uskuteční desetikolový open s účastí velmistrů Gašimova, Svidlera a Nakamury, pětikolový challenger určený pro hráče s ratingem do 2250 a taktéž pětikolový amatérský turnaj omezený maximálním ratingem 1850.

[manuelweeks@gmail.com](mailto:manuelweeks@gmail.com)

[www.gibraltarchesscongress.com](http://www.gibraltarchesscongress.com)

30. 1. 1937



Boris Spasskij

Sedmdesáté druhé narozeniny oslaví desátý mistr světa **Boris Vasiljevič Spasskij**. Velmistra Spasského jsme mohli před nedávnem přivítat i v České republice, když nejprve v Praze přednesl přednášku o nejdramatičtějších okamžicích své kariéry a v Karlových Varech pak následně sehrál simultánku v hotelu Carlsbad Plaza.

30. 1.–9. 2. 2009

**Moskva Open 2009**. Švýcarský systém na 9 kol s cenovým fondem 7 milionů rublů. Tempo hry 105 minut na partii s přídatkem 30 s. za každý provedený tah.

*Alexandr Kostjov*

[iscu@mail.ru](mailto:iscu@mail.ru)

[www.moscowchessopen.ru](http://www.moscowchessopen.ru)

## Šachový týdeník

vydavatel: občanské sdružení Pražská šachová společnost, Sudoměřská 8, Praha 3 • [prazska.sachova@gmail.com](mailto:prazska.sachova@gmail.com)

šéfredaktor: Pavel Matocha (tel: 603 861 533, e-mail: [pavel.matocha@gmail.com](mailto:pavel.matocha@gmail.com))

výkonný redaktor: Václav Pech (tel: 777 275 621, e-mail: [vasek.pech@gmail.com](mailto:vasek.pech@gmail.com))

sazba a grafická úprava: Jan Reich (e-mail: [honza.reich@gmail.com](mailto:honza.reich@gmail.com))

editor čísla: Pavel Houser • jazykový korektor: Jan Mácha