



ŠACHOVÝ TÝDENÍK

VYDÁVÁ OBČANSKÉ SDRUŽENÍ PRAŽSKÁ ŠACHOVÁ SPOLEČNOST

28. LEDNA 2009 ROČNÍK IV. ČÍSLO 4

BLOGY

FRITZE ANI RYBKU ŠACHY NEZAJÍMAJÍ

„Šachové programy neumějí odlišit zajímavé od nezajímavého, protože se o šachy nikdy nezajímaly,“ napsal David Navara na svém blogu (blog.praguechess.cz). A podobně půvabně dodal: „V uplynulých týdnech jsem měl jakousi tvůrčí krizi, která se u mě obvykle záhadně překrývá se zkouškovými obdobími. Pravda, ať třeba mám i krizi, hlavně když je tvůrčí! O netvůrčí krizi se jednat nemohlo, protože nejsem netvůrek ani netvor.“

Nejlepší český šachista přidal na svůj web v krátké době dva nové příspěvky. V nejnovějším popisuje, jak probíhalo natáčení televizního pořadu Všechnopárty Karla Šípa, jehož byl David Navara hostem. Ředitel Dopravních staveb Brno Vlastimil Chládek přidal na svůj web krásnou partii právě ze simultánky s velmistrem Navarou. Ředitel Chládek bojoval, a mohl dokonce jednotahově vyhrát, leč vítězný tah v časové tísní nenalezl.

Nový příspěvek přidali i šachový mistr David Kaňovský (jak se na něj bohyně zamračila a pak usmála), mistryně Soňa Pertlová (jak vyměňovala kolo u auta) a spisovatel Vítězslav Houška (o setkáních s Olgou Scheinpflugovou, vdovou po Karlu Čapkovi). Cesta k blogům je snadná: www.praguechess.cz.

ŠACHY NAD OBLAKY

Osm členů brunejské šachové federace vyrazí v dubnu na vrchol himálajského Mount Everestu. Jejich expedice na „střechu světa“ má být součástí charitativního projektu.

„Prvotním cílem expedice je získat peníze pro ty, kdo je nejvíce potřebují,“ říká jeden z účastníků, Hj Zainal Abidin. Sto procent získané částky bude věnováno do brunejského Fondu národního bohatství. Expedice vyrazí z Káthmándú do vesnice Lukla, která bývá vstupní branou k Everestu. Po šestnácti dnech hráči doputují na úpatí hory, do nadmořské výšky 5360 metrů, kde by měli sehrát šachový turnaj v nejvyšší nadmořské výšce, který kdy (zřejmě nejen) brunejská federace uspořádala.



Mount Everest se stane turnajovým sálem.

JE KRÁSA TRUMFEM?



Alexandra Kostenjuková

Mají šachisté hrající proti půvabné soupeřce v hlavě pouze pozici na šachovnici, nebo myslí také na to, proti komu hrají? Tak zněla otázka serveru womaninchess.com, kterou položil předním ruským hráčkám. Ty se v odpovědích příliš neshodly.

„Ne! Žena za šachovnicí musí být především hráčkou,“ soudí Valentina Guninová, které s drobnou pochybností přizvukuje Marina Romankovová: „Osobně na to nevěřím. Snad to platí pouze v některých jednotlivých případech.“ Opačný postoj zaujala Jelena Zajacová: „Muži sami si to myslí a v téhle otázce s nimi souhlasím.“

Pokračování na straně 2

CORUS 2010

PRVNÍ SUPERTURNAJ NEJLÉPE ROZEHRÁL ŠIROV

Šachoví nadšenci se dočkali: 15. ledna odstartoval v nizozemském Wijk aan Zee první z letošních superturnajů, hraný pod tradičním názvem Corus Chess Festival. Mezi čtrnácti účastníky turnaje A z nejužší světové špičky chybí pouze Veselin Topalov a v posledních měsících skvěle hrající Alexandr Griščuk.

Pokračování na straně 9



Alexej Širov dominoval první částí turnaje.

Důkaz přináší Taťána Stěpovajová, která si vzpomněla na příhodu z dětského turnaje: „Chlapec nabídl své soupeřce remízu, i když měl o celou dámu více. Svou nabídku pak trenérovi vysvětlil slovy: „Když ona byla tak krásná...“

SMRT VE WASHINGTONU



Lubomír Kaválek

Po patnácti letech ukončil list Washington Post šachový sloupek legendárního česko-amerického velmistra Lubomíra Kaválka. Jeden z nejlepších šachových sloupků současnosti byl loni vytěsněn z tištěného vydání pouze na web (informovali jsme v č.17/2009). Letos 4. ledna byl sloupek ukončen definitivně. Důvodem tohoto smutného rozhodnutí je snižování nákladů. Velmistr Kaválek začal psát o šachách pro Washington Post již v roce 1986, kdy referoval o zápase o titul mistra světa mezi Garim Kasparovem a Anatolijem Karpovem. Od roku 1995 měl v listě pravidelnou týdenní rubriku a sám odhaduje, že napsal pro Washington Post zhruba 760 šachových sloupků. V posledním se věnuje Magnusi Carlsenovi a Bobbymu Fischerovi, přečíst si jej můžete na washingtonpost.com.

PAEHTZOVÁ: NĚMKA, NEBO RUSKA?



E. Paehtzová

„Skončila jsem službu v armádě a v současnosti studuji v Berlíně, abych se mohla stát mezinárodní korespondentkou. Bylo by pro mě velice zajímavé propracovat se ke studiu v Rusku,“ říká německá šachová jednička Elizabeth Paehtzová v rozhovoru pro web blížícího se mamutího openu v Moskvě. „Jsem více Ruskou než Němkou, a tak nemám problém s životem v Rusku,“ dodává německá šachistka. Ta se v rozhovoru svěruje například s tím, proč má raději tempo rapid šachu než šachu bleskového: „Na blicky už nemám

věk,“ nachází se smíchem zajímavé vysvětlení Elizabeth.

V BRNĚ VYHRÁL ŘÍŠKA

Lubomír Řiška (2224) se stal vítězem dalšího z turnajů v rapid šachu, pořádaného každou třetí sobotu v měsíci brněnskou Lokomotivou. V devítikolovém turnaji získal vítěz, stejně jako druhý Ladislav Urbanec (2283), sedm bodů. Třetí místo patřilo mezi čtyřiačtyřiceti šachisty Karlu Kratochvílovi (2152). Výsledky turnaje jsou k dispozici zde: chess-results.com

VELKÁ CENA LIBNĚ

Ve třináctém ročníku Velké ceny Libně zvítězil (na desátý pokus) tradiční účastník turnaje Kryštof Šneiberg (1600) z pražského Vyšehradu. „Jako dítě na PORGu několikrát ztratil pingpongovou pátku, pak jednou i šachy, ale při své poslední účasti – slaví titul. Zařadil se tak mezi řadu hráčů, jejichž výsledky jsme později mohli sledovat v extralize dospělých, i hráčů, o nichž pak moc slyšet nebylo, přestože jejich talent byl podobný. Uvidíme, jaká bude Kryštofova cesta,“ komentuje organizátor turnaje a ředitel gymnázia PORG Václav Klaus mladší jeho vítězství. V sedmikolovém turnaji posbíral vítězný šachista šest a půl bodu a před druhým Vítem Moravcem z Českého Brodu měl půlbodový náskok. Třetí místo obsadil Vojtěch Rut (1916). Nejmladším hráčem byl pětiletý Šimon Jiroušek z Říčan, nejlepší hráčkou Magdaléna Kořenová z téhož oddílu. Kompletní výsledky turnaje, jehož se zúčastnilo 76 hráčů, najdete zde: www.porg.cz/liben.

SLOVENSKÁ EXTRALIGA

Šachisté ŠK Prievidza s velmistry Babulou, Štohlem, Polákem a Likavským jsou po třetím dvojkole v čele nejvyšší slovenské soutěže družstev. O víkendu padli vedoucímu celku soutěže za oběť nejprve šachisté Košic, poté Kežmaroku, za který bojují velmistři Maník, Kalod a Velička. Kežmarok je v tabulce druhý, třetí příčka patří se značným odstupem Čadci, kterou o bod následuje bratislavský Slovan. Kompletní výsledky soutěže: www.chess-results.com

S DÁMAMI FLIRTUJTE KRÁLŮM DÁVEJTE MAT A ZŮSTAŇTE NALADĚNI NA praguechess.cz

blog.Vítězslava Houška blog.Roberta Cveka blog.Vlastimila Chládeka blog.Vojtěcha Plátka blog.Sona Pertlové

blog.davida navary

Dva blogy za cenu jednoho
(13.10.2009 21:43:05)

Tento blog jsem napsal po delší odmlce. Publikuji nejednou více svých nápadů, takže vzniká celkem neuspořádaná směs. Ale vyšetřte ještě někdy o autorovi sám?

David Navara
nejlepší český šachista
na světovém žebříčku na 42.
místě (ELO 2687)
student teologie na Univerzitě
Karlově

Trocha aktuálních informací aneb co teď dít? Jak jste určitě zaregistrovali, v posledních týdnech nějak nemám dostatek času a nápadů na to, abych aktualizoval svůj blog. Tady občas nápady mám, ale nechci se mi je arrovat do ušlechtilého textu a autocenzor mě varuje před zveřejněním neakutního textu. V neposlední řadě nevím tolik silných psát, když se v posledních letech objevoval i bez mého přispění na stránkách Pražské šachové společnosti dost nových příspěvků. Někteří z nich šachovými informacemi bohužel nejsou, takže se mi moc páte. Pokud bych měl nějaký nápad, tak bych se snažil ho využít. Pokud bych měl nějaký nápad, tak bych se snažil ho využít. Pokud bych měl nějaký nápad, tak bych se snažil ho využít.

Blogy velmistrů a milovníků šachů a života

Nejlepší český šachista **David Navara**
Krásná mistryně **Soňa Pertlová**
Velmistři **Marek Vokáč** a **Robert Cvek**
Ředitel Dopravních staveb Brno
Vlastimil Chládek
Mezinárodní mistr
David Kaňovský a **Vojtěch Plát**
Spisovatel **Vítězslav Houška**

blog.DavidaNavara blog.VítězslavaHouška blog.RobertaCveka blog.VlastimilaChládeka blog.VojtěchaPlátka

blog.soni pertlové

Tatranské střípký
(26.10.2009 16:51:05)

Příběh
Čas od času jsem píše nějaké střípký, v tomto případě nejde o žádnou vědu, ale o nějaké zajímavé příběhy z Tatranské kotliny. V tomto případě se jedná o příběh z Tatranské kotliny. V tomto případě se jedná o příběh z Tatranské kotliny. V tomto případě se jedná o příběh z Tatranské kotliny.

Soňa Pertlová
šachová mezinárodní mistryně
(ELO 2222)

na webu
Pražské šachové společnosti
www.praguechess.cz

J A N S T A
K O S T K A
— & —
S P O L .



Advokátní kancelář Jansta, Kostka & spol.
svým klientům garantuje nejvyšší odbornou a profesionální úroveň
poskytovaných právních služeb.

Advokátní kancelář Jansta, Kostka & spol. patří mezi přední renomované advokátní kanceláře působící na českém advokátním trhu, která poskytuje svým klientům právní služby ve všech oblastech českého práva a práva Evropské unie, přičemž se zejména specializuje na oblast práva obchodních společností, práva veřejnoprávního sektoru a veřejných zakázek, práva nemovitostí, smluvní agendy, arbitráže, soudních sporů a vymáhání pohledávek.

Advokátní kancelář Jansta, Kostka & spol., Těšnov 1059/1, 110 00 Praha 1, Česká republika
tel. : (+420) 221 875 402-9 • fax: (+420) 221 875 401 • kancelar@jansta-kostka.cz • www.jansta-kostka.cz

VELMISTROVSKÁ NORMA PRO ŠIMÁČKA VISELA VYSOKO

Čtyři splněné normy mezinárodního mistra, další marný boj Pavla Šimáčka o velmistrovskou normu a celkový neúspěch českých šachistů. Tak se dá shrnout festival v Mariánských Lázních, který byl předposledním turnajem série Czech Tour 2009/2010. Ve čtyřech uzavřených turnajích a jednom openu se v Mariánských Lázních nad šachovnicemi sešlo celkem sto osmdesát šest šachistů.

Největší pozornost pochopitelně poutal hlavní, velmistrovský turnaj festivalu, ve kterém jsme měli díky velmistru Marku Vokáčovi, IM Pavlu Šimáčkovi a IM Pavlu Vávrovi hned trojnásobné zastoupení. „Celý turnaj byl svázán taktikou a snahou mnoha hráčů splnit normy mezinárodního mistra a velmistra bez ohledu na pořadí v turnaji,“ říká nejlepší z našich, stříbrný Pavel Šimáček. „Moje norma



Mariánské Lázně byly a jsou dějištěm řady šachových akcí.

visela pekelně vysoko na sedmi bodech z devíti partií, čili na tzv. ‚plus pět‘,“ doplňuje Pavel a přiznává, že mu bylo již před zahájením bojů jasné, že jakákoliv prohra jeho naděje srazí k nule. „Dopředu bylo jasné to, že budu muset někoho ‚sejmout‘ černými.“

Úvodní kola Šimáčkovi vyšly, ale problém se dostavil v polovině turnaje: „V pátém kole se mi vůbec nepovedlo zahájení v partii s největším ‚otloukánkem‘ turnaje a měl jsem velkou porci štěstí, že jsem udržel remízu,“ komentuje IM Šimáček pro něho klíčovou partii mariánskolázeňského turnaje. „Tuto ‚ztrátu‘ jsem chtěl kompenzovat v dalším kole s velmistrem Danielsenem. Černými jsem získal nadějnou pozici, ale v rozhodující okamžik jsem se přepočítal a bylo po nadějích.“

Pavel Šimáček se svou hrou, přes celkové druhé místo, úplně spokojen není. „Osobně jsem viděl tentokrát ve své hře během turnaje velké mezery,“ přiznává a zároveň se podivuje nad tím, že se mu přesto podařilo dosáhnout na stříbro. „To mě skutečně překvapilo a přiznávám, že také posílilo.“

O vítězi velmistrovského turnaje podle Pavla Šimáčka rozhodla rychlá hra bez zbytečných chyb, kterou se v Mariánských Lázních prezentoval polský mezinárodní mistr Dominik Orzech. „Před tímto turnajem jsem ho neznal, ale uznávám, že zde vyhrál zaslouženě.“ Nejvíce však Pavla Šimáčka na turnaji upoutal maďarský mladík Richard Rapport. „Richard je ročník 1996, ale turnaj měl opravdu výborně rozehraný a teprve prohry v posledních dvou kolech ho srazily ‚až‘ na třetí místo.“

Ze své pouti velmistrovským turnajem okomentoval IM Šimáček pro Šachový týdeník partii sedmého kola proti ruskému mladíkovi Oparinovi.

PAVEL ŠIMÁČEK (2513) - GRIGORIJ OPARIN (2343)

Sicilská obrana [B52]

Mariánské Lázně 2010

Komentuje: IM Pavel Šimáček

Tato partie se hrála v sedmém kole, kdy jsem už měl jistotu, že normu GM v tomto turnaji nesplním. Mým soupeřem byl mladý Rus Oparin

Konečné pořadí GM turnaj

1. IM Orzech, Dominik	POL	(2411)	6,5
2. IM Šimáček, Pavel	CZE	(2513)	5,5
3. IM Papport, Richard	HUN	(2444)	5,5
4. Siecechowicz, Marcin	POL	(2386)	5
5. GM Danielsen, Henrik	ISL	(2495)	5
6. FM Oparin, Grigorij	RUS	(2434)	4,5
7. GM Vokáč, Marek	CZE	(2479)	3,5
8. GM Grabarczyk, Mirosław	POL	(2475)	3,5
9. IM Vávra, Pavel	CZE	(2367)	3,5
10. IM Thinius, Marco	GER	(2380)	2,5

IM turnaj A

1. IM Flumbort, Andras	HUN	(2515)	7
2. Wiczorek, Oskar	POL	(2310)	6,5
3. WGM Cherednichenková, S.	UKR	(2349)	4,5

IM turnaj B

1. IM Plischki, Sebastian	GER	(2364)	6,5
2. Geske, Julian	GER	(2276)	6,5
3. FM Bejtovič, Jasmin	BIH	(2338)	6,5

IM turnaj C

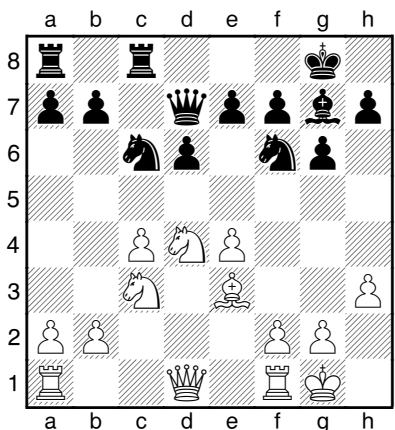
1. IM Gorbatov, Alexej	RUS	(2377)	6,5
2. IM Babula, Milan	CZE	(2306)	6
3. Sadzikowski, Daniel	POL	(2287)	6

OPEN turnaj

1. GM Stojanovič, Mihajlo	SRB	(2588)	8
2. GM Ivanov, Michail	RUS	(2465)	8
3. Turner, Radek	CZE	(2099)	6,5

(ročník 1997), který patří do stáje velmistra Dolmatova a jistě o něm v budoucnu ještě uslyšíme. Rozhodl jsem se soupeře „vykolejit“ a hrát pozici, kterou by nemusel mít ještě tolik obehnanou.

1.e4 c5 2.Jf3 d6 3.Sb5+ Sd7 4.Sxd7+ Dxd7 5.c4 Jf6 6.Jc3 Jc6 7.d4 cxd4 8.Jxd4 g6 9.h3 Sg7 10.Se3 0-0 11.0-0 Vfc8



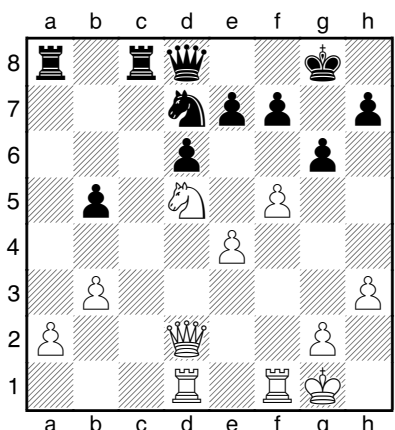
12.b3 Vznikla variace na Maróczyho strukturu, bílý má prostorovou převahu, černá pozice je ovšem pevná a bez zjevných slabín.

12...Dd8 13.Dd2 Jd7 14.Vad1 Jxd4?! Drobná nepřesnost z netrpělivosti. Užitečnější byl tah 14...a6 a bílý musí před postupem f4 ještě uhnout králem na h1, jinak mu černý vymění dámy s úplným vyrovnáním.

15.Sxd4 Sxd4 16.Dxd4 Db6 17.Dd2 Teď musí černý řešit, jak se vypořádá s jezdcem na d5 a případným útokem na královském křídle.

17...a6 Sám bych preferoval pokračování 17...Da5 18.De3 Dc5 19.Dh6 Jf6 (19...Vc6 20.e5!±) 20.Vfe1 s malou výhodou bílého.

18.Jd5 Dd8 19.f4 b5 20.cxb5 axb5 21.f5



21...Vc5? Příliš pomalé. Riskantní, avšak hratelné je 21...Je5 22.f6 exf6, i když i tady má bílý malou výhodu. V popartiové analýze navrhol GM Dolmatov 21...Jf6, ale zdá se, že po přesném 22.fxg6! fxg6 (22...hxg6 23.Df2!±) 23.Jxf6+ exf6 24.Vf2 má černý potíže. Já osobně jsem za hlavní tah považoval typické 21...f6 a byť je bílá pozice příjemnější, má černý pořad dost prostředků k obraně.

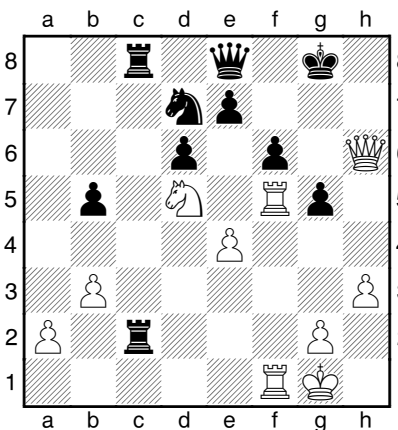
22.Vf2 Vac8 23.Vdf1 f6 Ve variantě 23...Vc2 24.Dxc2 Vxc2 25.Vxc2 věřím bílým věžím mnohem víc než černé dámě.

24.fxg6 hxg6 25.Dh6 De8 Po 25...Je5 26.Jf4! visí jak pěšec na g6, tak také hrozí vidlička na e6 a černá pozice se hroučí. Efektní závěr by následoval i po 25...Jf8 26.Vxf6! exf6 27.Jxf6+ Kf7 28.Jh7+ a bílý prostě musí prorazit.

26.Vf4! Okamžitě 26.Vxf6? vážne hlavně na 26...exf6 27.Vxf6 Vc1+ 28.Kh2 De5+.

26...g5 26...Vc1 27.Vxf6 Jxf6 28.Vxc1 je čistý pěšec a 26...Jf8 (nebo 26...Je5) 27.Vxf6 je úplná katastrofa.

27.Vf5! Vc2



28.Vxg5+ Takový tah se už dělá sám od sebe.

28...fxg5 29.Dxg5+ Kh7 29...Kh8 30.Jxe7 a Dh6# se strašně špatně kryje.

30.Vf4 Dg6 Nepomáhá 30...Vxg2+ 31.Kxg2 Dg6 32.Dxg6+ Kxg6 33.Jxe7+ Kg5 34.Vg4+ a bílému zbude věž navíc.

31.Vh4+ Kg7 32.Dxe7+ Kg8 33.Vg4+- Dxg4 34.hxg4 Jf8 35.Jf6+ Kh8 36.Df7 Mat bude brzy následovat. 1-0



IM Pavel Šimáček

„Moje další plány jsou docela v mlze,“ přiznává vítěz partie na otázku o své další honbě za velmistrovským titulem. „Na začátku března jsem sice chtěl jet na mistrovství Evropy mužů, ale dotaci od svazu dostali naši tři první v žebříčku, takže místo toho budu jako trenér na mistrovství České republiky mládeže v Koutech. Samozřejmě mě čeká extraliga družstev a určitě se pokusím obhájit svůj titul na MČR mužů v květnu v Ostravě.“

Ve zbylých třech uzavřených mistrovských turnajích na medaili dosáhli čeští hráči pouze jedinkrát, a to ve třetí ze skupin, kde sehrál vynikající turnaj IM Milan Babula, kterému mohl výborně sekundovat i plzeňský IM Josef Juřek. Ten ale doplatil čtvrtým místem na slabší první polovinu turnaje a ani dravý finiš (3 ze 3) mu na stupně vítězů nestačil. Bez šance na stupně vítězů na mistrovských turnajích skončili FM Luboš Roško, Lukáš Vlašák a FM Michal Novotný, stejně jako ve druhém turnaji WFM Kristýna Havlíková. Seriál Czech Tour 2009/10 bude ukončen únorovým turnajem v Novém Boru.

Václav Pech

NA CO SÁHL, TO SE MU PODAŘILO

Prosadil se jako profesionálního šachista, prožil roky v šachové exekutivě, dal se také na dráhu politika a právníka. A ve všech těchto oblastech se dostal až na vrchol nebo byl vrcholu zatraceně blízko. Islandský velmistr, bývalý prezident FIDE a kancléř islandského parlamentu Fridrik Olafsson nyní slaví pětasedmdesáté narozeniny.

„Jsem teď důchodce a užívám si všechno, co mám rád. Hraji šachy, poslouchám hudbu a čtu zajímavé knihy,“ říkal se spokojeným úsměvem při našem společném posezení nad šachovnicí v rámci analýzy jedné z partií letošního zápasu Sněženek a Machrů v Mariánských Lázních. Přisednutí ke stolu mi nabídl sám Fridrik. „Sedni si,“ řekl otec dvou dospělých dcer, když viděl můj zájem o pozici. „Podíváme se na to společně.“

Vysoký, klidný muž rozhodně nevypadá na svůj věk. Dříve porážel nejlepší šachisty světa včetně svého velkého vzoru Bobbyho Fischera. Zúčastnil se turnaje kandidátů, kde v roce 1959 alespoň v jedné partii porazil všechny soupeře kromě vítězného Michaila Tala a čtvrtého Vasilije Smyslova. V minizápase dokonce porazil třetího Tigrana Petrosjana 2,5:1,5.

Na své pouti šachovým světem vyhrál Fridrik Olafsson mnoho mezinárodních turnajů. Podářila se mu i kuriozita: v jednom turnaji zvítězil hned dvakrát! „V roce 1958 se hrál pásmový turnaj v nizozemském Wageningenu, na který pořadatelé odmítli dát vízum východoněmeckému velmistroví Wolfgangu Uhlmannovi,“ vzpomíná Fridrik Olafsson na rok, ve kterém začala jeho pouť do turnaje kandidátů. „Na protest proti nevpuštění Uhlmanna z turnaje odstoupili všichni východoevropští hráči a turnaj hraný v mnohem slabší



Předseda Pražské šachové společnosti Pavel Matocha považuje Fridrika Olafssona za jednoho z největších šachových gentlemanů.

konkurenci jsem nakonec vyhrál. Potom ale FIDE rozhodla o opakování turnaje a bylo třeba znova zasednout k šachovnici a bojovat o postup do ‚mezipásma‘. Opakovaný turnaj se hrál v Mariánských Lázních a mně se podařilo své vítězství zopakovat. Takže jsem vlastně pásmový turnaj v roce 1958 vyhrál hned dvakrát,“ vypráví s úsměvem Fridrik.

Klid, úsměv a gentlemanké vystupování provází islandského velmistra prakticky neustále. To potvrzuje i Pavel Matocha, ředitel Pražské šachové společnosti, který s velmistrem Olafssonem hned několikrát jednal. „Fridrik Olafsson je jedním z největších gentlemanů, jaké jsem potkal. Není jen šachovým velmistrem a šachovou legendou, ale také velmi vzdělaným, chytrým a milým člověkem. Jako bývalý prezident FIDE ví mnoho ze zákulisí bojů o šachový trůn, jako bývalý kancléř islandského parlamentu zná osobně většinu islandské politicko-ekonomické elity. Byl jsem proto moc rád, že opakovaně přijal mé pozvání a přijel do Mariánských Lázní na zápas

Sněženky a Machři,“ říká Pavel Matocha.

Kdykoli přišla řeč na minulost a velké šachisty, neopomenul Fridrik Olafsson vzpomenout na Bobbyho Fischera. Přestože byl a stále je jeho velkým fanouškem, nemůže jejich vzájemný vztah nazvat přátelstvím. „Snažil jsem se k Fischerovi vždycky chovat velmi přátelsky, to ano, ale byl to tak trochu jednostranný vztah,“ řekl Islandčan v rozhovoru pro server www.motejlek.com a pokračoval: „Ono to moc dobře ani nešlo být s Bobbym přítel. I když jste se mu snažil dát ze sebe to nejlepší, on to nevracel. Buď byl velmi rozčilený, nebo zase hrozně milý, prostě složitý člověk. Bližší vztah jsem rozhodně měl s Borisem Spasským, ale já jsem nikomu z nich nestránil, i když to po mě tehdy chtěl kdekdo slyšet, komu vlastně fandím.“

Pro své diplomatické schopnosti nahradil Fridrik Olafsson v roce 1978 Maxe Euweho v čele Světové šachové federace. Jedním z bodů jeho volebního programu bylo přivedení Bobbyho Fischera opět za šachovnici. „To tenkrát nebylo



Olafssonovi by jeho věk nikdo nehádal.

nic výjimečného, to chtěli tehdy všichni. Snad bohužel právě kromě Bobbyho. A tak jsem tento bod svého programu nedokázal splnit," říkal mi Fridrik. Jeho předsednictví bylo tehdy v rámci možností hodnoceno jako úspěšné, alespoň co do jeho snahy pozdvihnout šachy opět o něco výše a vyplnit mezeru vzniklou po Fischerově odchodu.

Kdo měl to štěstí a osobně se s velmistrem Olafssonem setkal, musí potvrdit, že je ta pětasedmdesátka prakticky neuvěřitelná. Společenský, stále velice lehce se pohybuující a na nic si nestěžující Fridrik popírá běžící čas a je stále tím Fridrikem, který kdysi začal šplhat na šachový Olymp. Přestože se mu jeho útok nezdařil a skončil těsně pod vrcholem pyramidy, patří Fridrik Olafsson k velkým postavám historie světového šachu.

**FRIDRIK OLAFSSON
- ROBERT JAMES FISCHER**
Dámský gambit [D38]
Portorož 1958

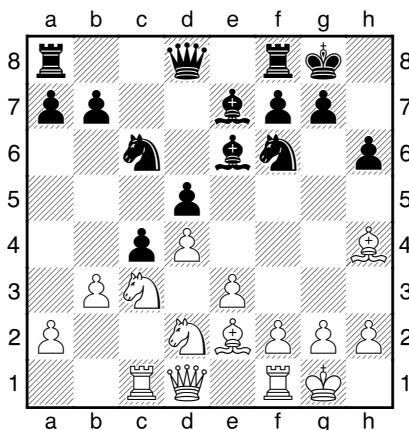
1.c4 Jf6 2.Jc3 e6 3.Jf3 d5 4.d4 Sb4
5.cxd5 exd5 6.Sg5 h6 7.Sh4 c5

8.e3 Jc6 9.Vc1 c4 Slabší pokračování, které dokládá to, co velmistr Olafsson říkal na adresu mladého Bobbyho. Chyběla mu tehdy přece jenom určitá preciznost v zahájení, což bylo jeho jedinou slabinou. Správným pokračováním je 9...g5 10.Sg3 Da5 s dobrou protivrou černého.

10.Se2 Se6?! Také zde bylo správné 10...g5 11.Sg3 Je4 12.Jd2 Sxc3 13.bxc3 Jxg3 14.hxg3 Da5 s následující dlouhou rošádou, i když bílý již stojí jasně lépe.

11.0-0 0-0 12.Jd2 Bílý chce rozbít centrální černou pěšcovou formaci postupem e3-e4 a to černý musí respektovat.

12...Se7 13.b3



NOVÉ KNIHY PRAŽSKÉ ŠACHOVÉ SPOLEČNOSTI

TICHÝ MAT

ŠACHY V KRESLENÉM HUMORU

61 KRESLENÝCH VTIPŮ
OD 30 AUTORŮ

CENA: 195 Kč + POŠTOVNÉ

SALO FLOHR

MĚL JSEM BOJOVAT!

Biografie a partie Salo Flohra a výsledky a partie z turnaje, hraného na jeho počest

Štefan Gross, Vítězslav Houška,
Jan Kalendovský, Pavel Matocha

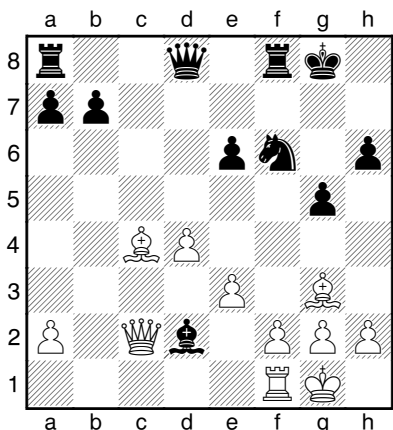
cena: 148 Kč + poštovné

**KNIHY MŮŽETE
OBJEDNAT NA ADRESE:
PAVEL.MATOCHA@GMAIL.COM**

pěšce d5 nepříjemnou, ale stále obranyschopnou pozici.

14.Sg3 Sa3 15.Vc2 Jb4 16.bxc4 Jxc2 17.Dxc2 dxc4 18.Jb5! Sb4 Moderní technika ukazuje, že černý mohl vyzkoušet pokračování 18...c3!?, když po 19.Jc4 Sb4 20.Vb1 a5 21.Jc7 má bílý sice výhodu, ale o ničem rozhodujícím počítač neví. Přesto bych ale na černého příliš nevsadil.

19.Jc7 Sxd2 20.Jxe6 fxe6 21.Sxc4

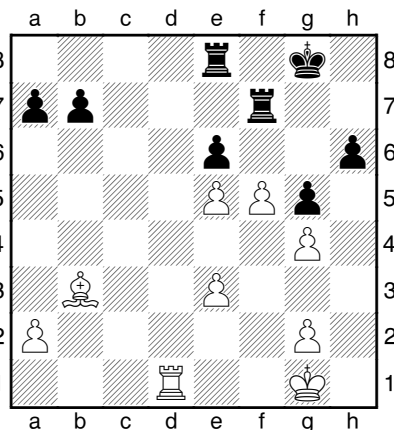


21...De8 Černý musí pokrýt pole g6 před vnikem bílé dámy, který by partii rychle přivedl ke konci.

22.Dxd2 Je4 23.Dd3 Jxg3 24.hxg3 „Je až s podivem, jak rychle se nyní černá pozice rozpadne. Bílý má za kvalitu jenom jednoho pěšce, navíc zdvojeného. Černý má dokonce na dámském křídle pěšce

navíc. Ale bílý střelec je jednoduše natolik silný a pozice černého krále natolik špatná, že Bobbymu nezbude nic jiného než přejít do prohrané koncovky.“ (GM Mednis)

24...Vf6 25.De4 Vc8 26.Sb3 Dd7 27.Vd1 Ve8 28.f4 Dh7 29.De5 Df5 30.g4 Dxe5 31.dxe5 Vf7 32.f5



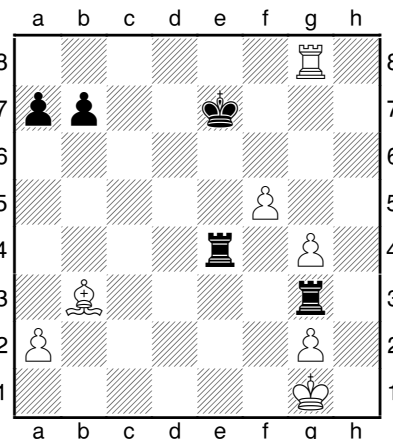
32...Vc7 Vůbec nelze 32...exf5? pro 33.Vd7!+-.

33.Vd6! „Pokračování 33.Sxe6+?! sice po 33...Vxe6 34.fxe6 získávalo kvalitu zpět, ale bílý by zůstal s velmi slabými pěšci královského křídla. Trojpěšec na sloupci ‚e‘ a dvojpěšec na ‚gěčku‘ nedávají bílému jakoukoli šanci na získání celého bodu.“ (GM Mednis)

33...Vc5 34.Sxe6+ Kf8 35.Sb3 Vcx5 36.Vxh6 Vxe3 37.Vg6 V8e4 Je otázkou, jestli černý nutně a rychle prohraje věžovku po 37... Vxb3 38.axb3 Ve3. Možná že díky

horšímu králi a blízkosti bílých pěšců královského křídla přece jenom ano. Ale na podobné věžovky skutečně expertem nejsem. Na druhé straně si říkám, že když do toho nešel Bobby, je to celkem jasný argument.

38.Vxg5 Vg3 39.Vg8+ Ke7



40.g5 Bílé pěšce již nelze zadržet.

40...Ve2 Tužší odpor slibovalo 40...Kd6, což bílého střelce nepouští na centrální pole d5, odkud může střelec krýt citlivý bod g2 a zároveň podporovat postup svých pěšců.

41.Sd5 Kd6 42.Sf3 Vxa2 43.f6 Ke6 44.Ve8+ 1-0

Václav Pech



DOPRAVNÍ STAVBY BRNO, s.r.o.

Trnkova 150, P.O.BOX 69, 628 00 Brno-Líšeň

PRVNÍ SUPERTURNAJ NEJLÉPE ROZEHRÁL ŠIROV

pokračování ze strany 1



Udrží Širov nasazené tempo i ve druhé části turnaje? (foto V. Jágr)

První část turnaje dala zapomenout na jména velkých favoritů a do popředí vynesla méně nápadného borce. Alexej Širov odstartoval naprosto bezchybně a po pěti turnajových kolech měl v tabulce vedle svého jména připsáno celých pět bodů, což znamenalo performanci 3500 elo bodů. Na jeho štítě postupně zůstal Maďar Peter Lékó, Ital Fabiano Caruana a domácí trio Sergej Tivjakov, Jan Smeets a Loek Van Wely. Jednotlivé výhry se ale nerodily lehce, což ostatně přiznává jejich vítěz.

„V partii s Lékem se mi zdálo, že Peter míří do koncovky s různobarevnými střelci a pěšcem navíc,“ říká Alexej a přiznává, že by na soupeřově místě právě takový postup volil. „Myslím, že pokud bych hrál přesně, mohl bych udržet remízu. Peter se nakonec rozhodl jinak. Místo pro něj lepší koncovky vznikla nejasná pozice, ve které jsem rozhodně nestál hůře. A po soupeřově oběti kvality jsem hrál na výhru již jenom já.“ Ani duel s mladým Fabianem Caruanou nebyl jednostrannou záležitostí. „Byla to remíza,“ přiznává férově Alexej.

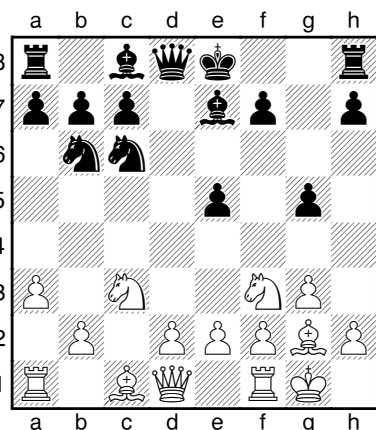
„Nakonec se mi podařilo najít tah, který mi dával jakési šance, ale Fabiano si mohl vybrat z několika typů pozic, které jsou objektivně všechny remízové.“ Právě tento výběr nakonec jeho soupeř nezvládl a partii prohrál. A přibližně totéž se stalo i dalším Širovovým soupeřům, z nichž nebyl výjimkou ani v pátém kole velmistr Van Wely.

LOEK VAN WELY (2641) - ALEXEJ ŠIROV (2723)

Anglická hra [A29]

Corus 2010

1.c4 e5 2.Jc3 Jf6 3.Jf3 Jc6 4.g3 d5 5.cxd5 Jxd5 6.Sg2 Jb6 7.0-0 Se7 8.a3 Při pohledu do historie vzájemných partií mezi oběma soupeři je zřejmé, že se velmistři Širov a Van Wely nijak navzájem nešetří. Od turnaje Amber 2004 skončily všechny jejich partie rezultativním výsledkem. V posledních dvou letech dokonce přinášely úspěch výhradně černé figury, když ve Wijk-u a Forosu v roce 2007 zvítězil van Wely, v roce 2008 pro změnu Širov. 8...g5!?



Tah Viktora Korčného použil v poslední době na nejvyšší úrovni hned dvakrát ruský velmistr Jan Nepomjašči. Idea je poměrně jednoduchá, černý by rád využil toho, že bílý prozatím neobsadil svými pěšci centrální pole, k nástupu na královském křídle

tahy g5-g4 a h5-h4. Na otevřený sloupec by se pak po ose d8-d6-h6 nebo d7-f5-h5 s neskrývanými zabíjáckými úmysly ráda přemístila dáma. Pochopitelně jsem si uvědomoval, že v zahájení hodně riskuji,“ řekl po partii její vítěz s tím, že pokud takový tah zahrál Korčňonj (a vyhrál), pak to nemůže být úplný nesmysl. „Vznikající pozice je skutečně těžké ocenit a může být, že jsem někde stál podezřele, ale nějaké protišance černý vždycy má.“

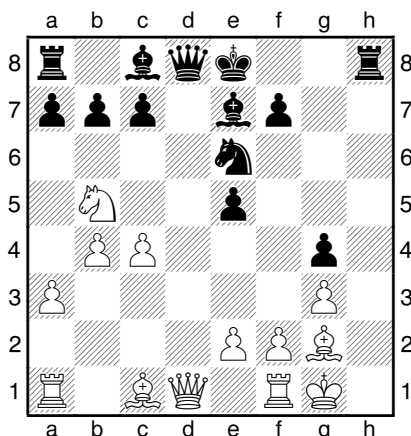
9.d3 g4 10.Jd2 h5 11.b4 11.Jc4 h4 12.Sxc6+ bxc6 13.Jxe5 hxc3 14.hxc3 Sd6 15.d4 De7 16.Dd3 Sb7 17.Jxg4 c5 18.d5 s nejasnou pozicí, v níž má bílý sice dva pěšce navíc, ale po zjevně dlouhé rošádě černého může za tyto materiální výdobytky těžce trpět. V partii Roiz - Nepomjašči, Pamplona 2008 se v této pozici soupeři shodli na smírném vyřešení jejich sporu. 11...h4 12.Jc4 Levon Aronjan zvolil proti Janu Nepomjaščímu pokračování 12.Jb3, ale po 12...hxc3 13.hxc3 Se6 14.Ja5 Jxa5 15.bxa5 Jd5 16.Jxd5 Sxd5 17.Da4+ c6 vznikla nejasná pozice (Aronjan, L. - Nepomjašči, J.; Mainz 2009). Tahem v partii Loek Van Wely míří na pole a5, ale zároveň pošilhává po centrálním poli e5.

12...hxc3 13.hxc3 Jxc4 Po 13...Se6 14.Ja5 (14.Sxc6+? bxc6 15.Jxe5?? Dd4 a černý vyhraje.) 14...Jxa5 15.bxa5 Jd5 mohla partie přejít do již zmíněné pozice z duelu Aronjan-Nepomjašči.

14.dxc4 Jd4 15.Jb5 Bílý se správně nenechává vyprovokovat k tahu 15.e3, po němž by přišlo 15...Jf3+ 16.Sxf3 gxf3 17.Dxf3 Dd3 18.Jd5 Dh7 19.Dg2 (19.Ve1 Sg4 20.Jxc7+ Kf8 a po ústupu dámy na g2 vyhraje tah Dh7-h5.) 19...Sh3 s výhodou černého.

15...Je6 Černého zjevně neuspokojovalo pokračování 15...

c6 pro 16.Jxd4 exd4 17.Sb2 Sf6 18.Dd3 s dalším přesunem některé z bílých věží na pole d1 a tlakem na černého centrálního pěšce.

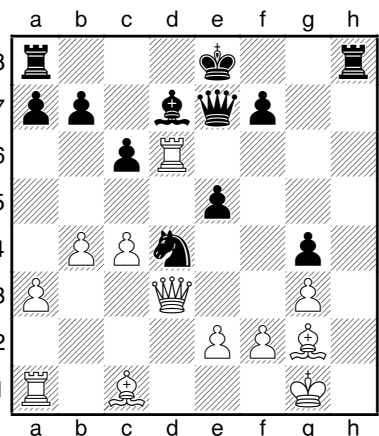


16.Dc2? Nizozemský velmistr se nepochopitelně odvrací od přechodu do citelně lepší koncovky vznikající po 16.Dxd8+! Ve variantě 16...Sxd8 17.Se3 a6 (17...c6 18.Jd6+ Ke7 19.Vfd1 Sc7 20.c5±) 18.Ja7 Vxa7 19.Sxa7 b6 20.c5 Jd4 21.Va2 Se6 22.Vd2± je bílá pozice mnohem lepší a černý bude po zbytek partie snít o remíze.

16...c6 17.Vd1 Sd7 18.Jd6+ Sxd6 19.Vxd6 De7! „Černý připravuje úkryt na dámském křídle, kde se sice král nebude cítit úplně v bezpečí, nicméně na tom, aby si bílý vytvořil nějaké přímé hrozby, bude muset ještě hodně popracovat.“ (IM Notkin)

20.Dd3 Jinou možností, která by hru posunula do zcela jiných „zeměpisných šířek“, byl ústup napadené bílé věže 20.Vd1. Vypadá to, že po 20...Jd4 21.Db2 0-0-0 22.Se3 jsou šance bílého na dámském křídle přece jenom o něco vyšší.

20...Jd4



GM Loek Van Wely

21.Vxd4!? Za obětovaný materiál bude mít bílý pěšce a jeho figury budou velice nepříjemně tlačít na pozici černého, jehož králi zůstane ústup z centra zapovězen.

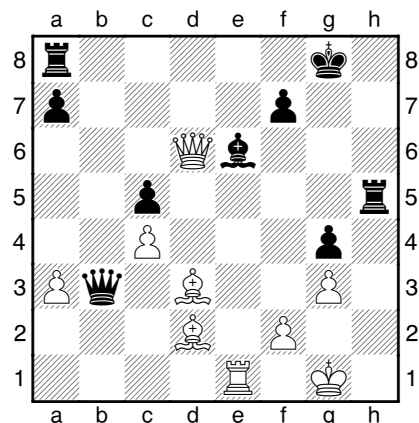
21...exd4 22.Dxd4 Vh5 S myšlenkou vyhnat bílou dámu tahem De5.

23.Sf4 Dxe2 24.Vd1?! Asi ne nejpresnější pokračování. Bílý se místo tahu v partii mohl pokusit o 24.b5!?. Například po 24...Vd8 25.Sc7 Vc8 26.Sd6 De6 27.Kf1 Dh6 28.Ve1+ by pak Nizozemec zřejmě měl za kvalitu dostatečnou kompenzaci díky ohroženému černému králi.

24...Se6 25.b5 Kf8 26.Sf1 Df3 27.Sg2 De2 28.Sf1 Dc2 Velmistr Širov se rozhodl v turnaji, ve kterém mu dosud přálo štěstí, ještě jednou vyzkoušet paní Štěstěnu a vyhýbá se opakování tahů. Pravdou ovšem je, že má kvalitu navíc a jeho králi nic konkrétního nehrozí.

29.bxc6 bxc6 30.Ve1 Kg8 31.Sd3 Db3 Jediný tah. „Širov svou dámou manipuluje tak, aby každým tahem něco napadala, čímž soupeři bere čas, který by mohl věnovat aktivitám proti černému králi. Nyní je terčem dámy pěšec a3,“ komentuje černou dámskou procházku Igor Notkin.

32.Sd2 c5 33.Dd6



33...Sxc4? Těsně před časovou kontrolou přehlédl Širov okamžitou výhru po 33...Sd5! 34.cxd5 Dxd3 35.Df4 Df3 36.Dxf3 gxf3 37.d6 Vd8 38.Sf4 Kg7. Zde jsou i přes redukováný materiál aktivity bílého omezeny pro reálné hrozby králi. Bílá věž si nemůže dojít pro černého pěšce na f3 pro 39.Ve3? Vdh8 a zároveň se vůbec nemůže z první řady vzdalovat. Černý má totiž k dispozici manévr Vd8-b8-b1.

34.Se4? A Van Wely soupeři chybu vrací. Vyrovnat mohl po 34.Sg6! a černý musí nejprve najít jediné 34...Vh3 (34...Vh1+? 35.Kxh1 Df3+ 36.Kg1 Sd5 37.Sxf7+-), aby po 35.Se4 dosáhl rovné hry. 35...Ve8 36.Df6 Vxe4 37.Vxe4 Vxg3+ 38.fxg3 Dxg3+ s věčným šachem.

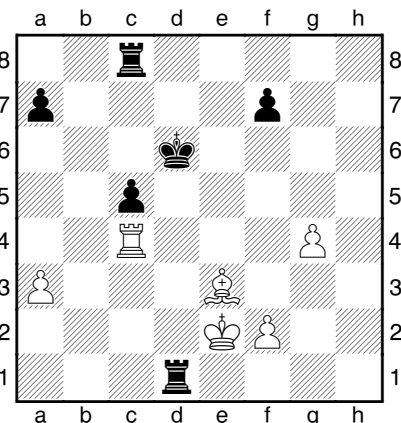
34...Sd5 Teď již velmistr Širov všechno vidí.

35.Df4 Sxe4 36.Vxe4 Braní dámou vedlo po 36.Dxe4 Df3 do známé a zcela prohrané koncovky.

36...Dd1+ 37.Se1 Df3! Vynucuje výměnu dam a přechod do vyhrané koncovky.

38.Dxg4+ Dxg4 39.Vxg4+ Kf8 40.Sd2 Vc8 41.Vc4 Ke7 42.g4 Vd5 43.Se3 Materiální převaha, za kterou bílý nemá žádnou protiváhu, se musí projevit.

43...Kd6 44.Kf1 Vd1+ 45.Ke2



45...Va1 „Pokud bílý pokryje pěšce a3 z pole a4, pak se okamžitě rozběhne černý volný pěšec a v důsledku jeho postupu bude bílý jednou nucen odevzdat střelce. Podobný scénář ale bude následovat po jakémkoli tahu, protože jakmile černý zahraje králem na d5, bílá věž se na blokujícím poli c4 stejně neudrží.“ (IM Notkin)

46.Va4 c4 47.Kd2 c3+ 48.Kc2 Poslední pokus o zastavení černého pěšce je také odsouzen k neúspěchu.

48...Va2+ 49.Kd3 c2 50.Sc1 Va1 51.Vd4+ Na 51.Kd2 přijde 51...Vc5 s dalším Vd5+.

51...Ke6 52.Ve4+ Kf6 53.Ve1 Vb1 54.Kd2 Vb7 55.Ve3 Kg5 56.f3 Kf4 57.Vd3 Kg3 58.Ke2 Ve7+ 59.Kd2 Kf2 0-1

Velké ambice měl před turnajem exmistr světa Vladimír Kramník, kterému se v loňském roce opět začalo dařit, a tak má na turnaji v podstatě jediný cíl. „Po skončení moskevského Talova memoriálu se mi Voloďa svěřil s tím, že chce Wijk letos vyhrát,“ říká ruský žurnalista Jurij Vasiljev. Těsně před zahájením turnaje se však Kramník nijak suverénně netvářil. „Bojím se losování. V posledních třech velkých turnajích jsem hrál vždy jednu partii bílými navíc. V Londýně, kde se hrálo pouhých sedm kol, to byla více než citelná výhoda,“ připomíná Kramník a přiznává, že partie bílými navíc je na turnajích nejvyšší úrovně velkou výhodou. „Je to vlastně rovnocenné s půlbodem navíc v tabulce. Platí to samozřejmě i naopak. Máte-li vícekrát



GM Vladimír Kramník

černé, můžete si pomyslně půlku již předem odečíst.“ Kramník si neopomněl postěžovat na režim turnaje ve Wijk, kde partie začínají již v půl druhé odpoledne. „Nestačím se ještě naplno probudit,“ dodává na vysvětlenou. Na vysokých cílech však nic měnit nechce: „Nemyslím na nic jiného než první místo. Pokud mi vydrží forma, nemělo by být první místo ne-reálné.“ V polovině turnaje se prozatím Vladimirovy naděje drží hodně vysoko. Půlbodová ztráta na dlouholetého rivala Alexeje Širova mu dává dobré šance.

Kartami by však kromě Magnuse Carlsena mohl zamíchat také Američan Hikaru Nakamura. Tomu se v uplynulém týdnu výborně dařilo na světovém šampionátu družstev, kde dosáhl nejlepšího výsledku na první šachovnici. Také ve Wijku vstup do turnaje rodákovi z Ósaky

vyšel. „Tohle je velice dlouhý turnaj. Musíte sehrát třináct partií a dobrý začátek ještě vůbec nic neznamená,“ komentuje mladý Američan úvodních několik odehraných kol. „Prostě se budu soustředit na každou partii zvlášť a pak uvidíme. Již turnaj v Tu-recku ukázal, že mohu s hráči jako Aronjan, Griščuk a Gelfand hrát vyrovnané partie, tak se ani tady nemám čeho bát.“ Právě Hikaru Nakamura byl tím, kdo zabrzdil jízdu Alexeje Širova.

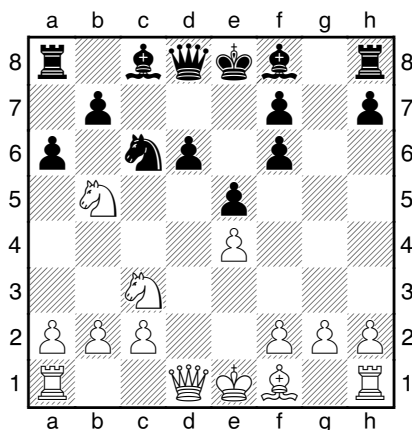
HIKARU NAKAMURA (2708) - ALEXEJ ŠIROV (2723)

Sicilská obrana [B33]

Corus 2010

1.e4 c5 Velmistr Nakamura po partii prohlásil, že volba Sicilské obrany byla první Alexejovou chybou v partii. „S jeho postavením v tabulce a náskokem před ostatními bych Sicilskou nehrál a uchýlil bych se k odpovědi 1...e5,“ připomíná Hikaru klidné remízové přístavy Ruské.

2.f3 Jc6 3.d4 cxd4 4.Jxd4 Jf6 5.Jc3 e5 6.Jdb5 d6 7.Sg5 a6 8.Sxf6 gxf6



Pořadí po 8. kole turnaj A

1. Širov, Alexej	ESP	(2723)	6
2. Carlsen, Magnus	NOR	(2810)	5,5
3. Kramník, Vladimír	RUS	(2788)	5,5
4. Nakamura, Hikaru	USA	(2708)	5
5. Ivančuk, Vasilij	UKR	(2749)	4,5
6. Dominguez, Lenier	CUB	(2712)	4,5
7. Lékó, Peter	HUN	(2739)	4,5
8. Karjakin, Sergej	RUS	(2720)	4,5
9. Anand, Viši	IND	(2790)	4
10. Caruana, Fabiano	ITA	(2675)	3,5
11. Short, Nigel	ENG	(2696)	2,5
12. Tivjakov, Sergej	NED	(2662)	2,5
13. Van Wely, Loek	NED	(2541)	2
14. Smeets, Jan	NED	(2657)	1,5

turnaj B

1. Giri, Anish	NED	(2588)	6,5
2. Ni Hua	CHN	(2657)	5
3. L'Ami, Erwin	NED	(2615)	5
4. So, Wesley	PHI	(2656)	5
5. Harikrišna, Pentala	IND	(2672)	4,5
6. Howell, David	ENG	(2606)	4,5
7. Naiditsch, Arkadij	GER	(2687)	4,5
8. Negi, Parimarjan	IND	(2621)	4
9. Sutovskij, Emil	ISR	(2657)	3,5
10. Nisipeanu, Liviu-Dieter	ROU	(2681)	3
11. Nyback, Tomi	FIN	(2643)	3
12. Muzyčuková, Anna	SLO	(2523)	3
13. Reinderman, Dimitri	NED	(2573)	2,5
14. Akobjan, Varužan	USA	(2628)	2

turnaj C

1. Robson, Ray	USA	(2570)	6
2. Gupta, Abhijeet	IND	(2577)	5,5
3. Li Chao	CHN	(2604)	5,5
4. Vocaturo, Denielle	ITA	(2495)	5
5. Swinkels, Robin	NED	(2495)	5
6. Peng, Zhaoqin	NED	(2402)	4,5
7. Grandelius, Nils	SWE	(2515)	4,5
8. Lie, Kjetil	NOR	(2547)	4
9. Van Kampen, Robin	NED	(2456)	4
10. Kuipers, Stefan	NED	(2340)	3,5
11. Muzyčuková, Maria	UKR	(2447)	3
12. Bok, Benjamin	NED	(2322)	2,5
13. Plukkel, Sjoerd	NED	(2279)	1,5
14. Soumya, Swaminathan	IND	(2323)	1,5



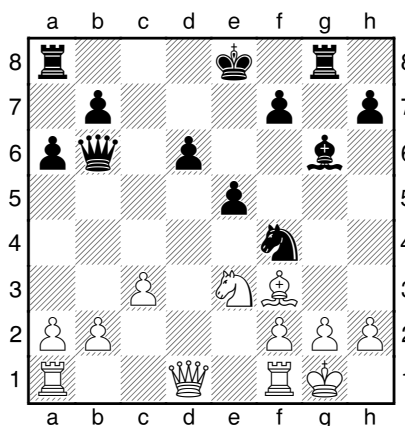
GM Hikaru Nakamura

9.Ja3 Pořadím tahů bílý láká černého do méně obehnané varianty, použité poprvé kdysi dávno Davidem Janovským. Černý se poměrně překvapivě nechal zlákat a opouští poklidné a dobře prozkoumané varianty „Svěšnikova“.

9...f5!? 10.Jc4 Jd4 11.exf5 Sxf5 12.Je3 Sg6 Možná nový tah. Je otázkou, proč velmistr Širov nezvolil vyzkoušené **12...Se6**. Po **13.Sc4 Dg5 14.Jcd5 Vc8 15.Sb3 Jxb3 16.axb3 f5 17.g3 f4** nestál černý vůbec špatně a partii také vyhrál (Adams, M. (2615) - Chandler, M. (2605), Hastings 1991).

13.Jcd5 Sh6 14.c3 Je6 15.Sd3 Sxe3 16.Jxe3 Db6 17.0-0 Jf4 Černý musí spoléhat na to, že se mu podaří „cosi“ vykouzlit na královském křídle, protože v centru i na dámském křídle by měl „bačovat“ jeho soupeř.

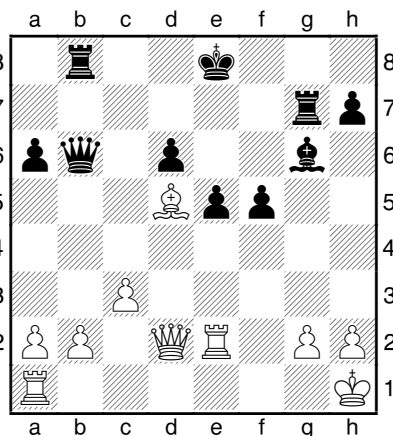
18.Se2 Vg8 19.Sf3



19...Jh3+? Alexej Širov se rozhoduje použít konkrétní prostředky

k rozvíjení své převahy na královském křídle, ale Američan je na tento případ velice dobře připraven. Lepší nebylo ani **19...Sd3?! 20.Jd5 Dxb2 21.Jxf4 Sxf1 22.Vb1±**. Černý měl pravděpodobně zahrát **19...Vd8** a bílý nemůže jednoduše zabránit postupu v centru tahem **20.Jd5**, protože po **20...Jh3+ 21.gxh3 Sc2+ 22.Sg4 Sxd1 23.Jxb6 Sf3** stojí černý lépe.

20.Kh1 Jxf2+ 21.Vxf2 Dxe3 22.Sxb7 Braní druhého pěšce po **22.Dxd6 Vd8 23.Df6 Dxf2 24.Sc6+ bxc6 25.Dxf2 Se4** bílému nic perspektivního nedává.
22...Vb8 23.Ve2 Db6 24.Sd5 Vg7 25.Dd2 f5



26.Vf1 Iniciativa černého na královském křídle se vypařila a patrný je rozdíl v působnosti figur, zejména bělopolných střelců. Bílý kontroluje centrální pole a po jejich otevření může být černému králi horko. Navíc se bílému nabízí coby konkrétní hra postup pěšců na dámském křídle.

26...Kd7 27.b4 f4 28.a4 a5 Možná se černý mohl pokusit o otevření sloupce „g“, aby získal protihru na královském křídle, ale ani tady nebude mít černý jednoduchou úlohu. Například po **28...Sf5 29.a5 Db5 30.Vd1** s hrozbou **Vxe5 30...Kc8 31.Vee1 Vg6** se bílý může pokusit proniknout do černé pozice manévrem **32.Sf3** s dalším **Se2** nebo třeba **Da2-f7**. Aktivita černého je plně podvázána.

29.b5

Šachový magazín

www.sachinfo.cz
SACHinfo



8x ročně potěšení pro každého šachového fanouška!

- rozhovory
- teorie
- problémový šach
- korespondenční šach
- komentované partie z nejdůležitějších světových i domácí akcí
- Koncovky
- Hádání tahů
- soutěžní křížovka
- Co-kdy-kde
- a další...
- V každém čísle barevná příloha
- pevná vazba
- minimálně 100 stran

Roční předplatné 580 Kč

VYDÁVÁ:

ŠACHinfo

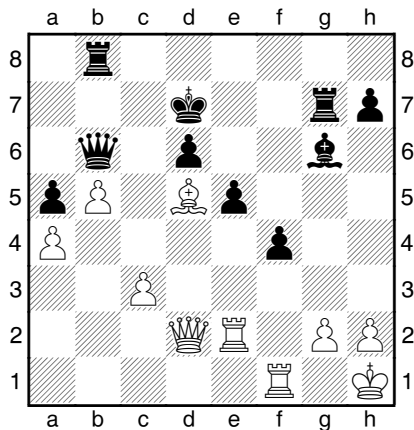
Ing. Břetislav Modr

pošt. příhr. 3

150 21 Praha 5

info@sachinfo.cz

www.sachinfo.cz

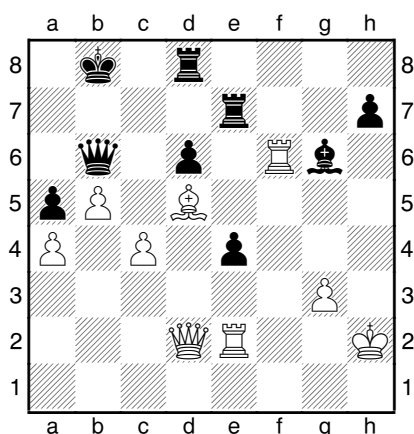


29...Vd8 Pozice černého je špatná a je jenom otázkou času, kdy se bílá armáda pokusí otevřít centrum a a vyvalit se plnou silou na černého krále. Pro toho je velice těžké najít dobré pole. Pokud bude stát na sloupci „e“, může viset pěšec na f4, při postavení na sloupci „d“ bude problém s pěšcem „e“ a pokud zkusí sloupec „c“, bude muset čelit postupu c4-c5.

30.g3! „Načíná“ likvidaci černého středového pěšcového krytu.

30...fxg3 Černému nepomůže ani 30...Dc5, protože bílý otevře i tak svým figurám cestičku pomocí 31.gxf4 Vf8 32.Vee1! Vxf4 33.Vxf4 exf4 34.c4 Db4 35.Df2 a černý by neměl mít účinnou obranu.

31.hxg3 Kc8 32.c4 Kb8 33.Vf6 Ve7 34.Kh2 e4



35.Dc3? Pozice bílého je vyhraná a nic na tom nemění ani fakt, že velmistr Nakamura nenachází ten nejlepší a k výhře nejrychleji vedoucí tematický tah [Po 35.c5! černý nemůže drzého pěšce sebrat. 35...Dxc5 (35...Dc7 36.cxd6 Vxd6 37.b6! Vxb6 38.Dxa5+-) 36.Dxa5

a černý zabrání matu jenom za cenu ztrát. Nevzetí pc5 vede také k rychlé zkáze.

35...Vc8 Snad o něco více nadějí černému dávalo 35...e3!?, ale i tady by mělo bílému stačit k vystupňování převahy pomalé utahování šroubů.

36.Ve3 Zablokováním pěšce mizí jakékoli šance černého.

36...Ka7 37.Sc6 Vd8 38.c5! dxc5 39.Sxe4 Vd6 40.Vxd6 Dxd6 41.Dxa5+

1-0



Anish Giri

Turnaje B a C prozatím patří talentovanému mládí. Prvnímu vedoucí Nizozemec rusko-nepálského původu Anish Giri, mající se šesti a půl body z osmi partií náskok jednoho a půl bodu před druhým Číňanem Ni Huou a Filipíncem Wesleyem So. Několik kol před koncem tak má velkou šanci vybojovat si postup do příštího „áčka“. „Mezi A-turnajem a B-turnajem je ohromný rozdíl,“ říká mladý Nizozemec. „Již dříve jsem hrál partii s Pavlem Eljanovem. Už tehdy jsem hrával s hráči kolem 2600 bodů a nic se nedělo. Šlo to. Ale po partii s Pavlem jsem cítil, že je jednoduše mnohem silnější než já.“ Na první příčce „céčka“ je pak s náskokem půl bodu Američan Ray Robson.

Václav Pech

ŠACHOVÝ TÝDENÍK



CHCETE DOSTÁVAT ŠACHOVÝ TÝDENÍK KAŽDÝ ČTVRTEK ZDARMA DO SVÉ E-MAILOVÉ SCHRÁNKY?

STAČÍ SE ZAREGISTROVAT NA www.praguechess.cz



VYDÁVÁ OBČANSKÉ SDRUŽENÍ PRAŽSKÁ ŠACHOVÁ SPOLEČNOST

KALENDÁRIUM

15. - 31. 1. 2010

Wijk aan Zee (Nizozemí). **Corus 2010**. Mezinárodní šachový festival. Tři uzavřené turnaje s účastí hráčů absolutní světové špičky: Mag-nuse Carlsena (2810), Viši Ananda (2790), Vladimira Kramnika (2788), Vasilije Ivančuka (2749) a dalších.
www.coruschess.com

23. - 31. 1. 2010

Kecskeméth (Maďarsko). **Caissa IM + rating tournament**. Uzavře-né turnaje na devět kol s možností zisku titulu mezinárodního mistra.
Tamás Erdélyi
Tel.: +36-30-271-33-38
Fax: +36-76-481-685
postmaster@caissa.t-online.hu
www.caissachessbooks.com

26. 1. 1935



Fridrik Olafsson

Před pětasedm-desátí lety se v is-landském Reykja-víku narodil je-den z nejsilněj-ších západních ša-chistů šedesátých a sedmdesátých let dvacátého století, předseda FIDE v letech 1978-1982, velmis-tr **Fridrik Olafsson**. Velkého ob-divovatele Bobbyho Fischera jsme mohli v České republice v uplynulých dvou letech vidět na zápasech Sněženky a Machři.

26. 1. - 4. 2. 2010

Gibraltar. **Gibtelecom Chess Festi-val**. Švýcarský systém na deset kol. Tempo 100 minut na 40 tahů, poté 50 minut na 20 tahů + 15 minut na dohrání s přídavkem 30 s/tah.
Stewart Reuben
Tel.: 44 20 8892 6660
chess@caletahotel.gi
www.gibraltarchesscongress.com

29. 1. - 8. 2. 2010

Moskva (Rusko). **Moscow Open**. Tři otevřené turnaje podle ratingu hráčů. Švýcarský systém na de-vět kol. Tempo 105 minut na partii s přídavkem 30 s/tah.
Alexandr Korotylev
Tel.: 8 495 945 75 22
2010@moscowchessopen.ru
www.moscowchessopen.ru

30. 1. 2010

Kouřim. **Open Kouřim**. Švýcarský systém na sedm kol. Tempo 20 mi-nut na partii.
Jan Fiala
Tel.: 728923755
j-fiala@seznam.cz

30. 1. 1937



Boris Spasskij

Před třiasedmde-sátí lety se v Le-ningradu narodil desátý mistr svě-ta v šachu, aktér nejsledovanějšího zápasu o titul mistra světa, vel-mistr **Boris Spasskij**.

2. 2. 1885

Před stopěťadvaceti lety se v Koto-pekách narodil dvojnásobný pře-borník České republiky z let 1907 a 1921, reprezentant Českosloven-ska na šachových olympiádách v letech 1930, 1933 a 1935, mistr **Karel Treybal**.

2. 2. 1923

Osmdesáté sedmé narozeniny oslaví jeden z nejlepších světo-vých šachistů padesátých až sedm-desátých let dvacátého století, účastník několika turnajů kan-didátů na titul mistra světa, ju-goslávský velmistr **Svetozar Gli-gorič**.

6. - 18. 2. 2010

Budapešť (Maďarsko). **First Satur-day**. Uzavřené turnaje s možností získat normy GM, IM a FM. Tempo 90 minut na 40 tahů, poté 30 minut na dohrání s přídavkem 30 s/tah.
Laszló Nagy
Tel.: +(36)-30-230-1914
firstsat@hu.inter.net
www.firstsaturday.hu

7. 2. 2010

Praha-Kobylisy. **Kobyliský rapid**. Švýcarský systém na šest kol, tem-po 20 minut na partii.
Pavel Kopta
koptap@seznam.cz

10. - 18. 2. 2010

Drážďany (Německo). **Mistrovství světa družstev seniorů**. Švý-carský systém na devět kol. Tem-po 90 minut na 40 tahů + 30 minut na dohrání s přídavkem 30 s/tah.
ZMD Schachfestival Dresden
Tel.: 049-351-251 34 20
gerhard.schmid@schachfestival.de
www.schachfestival.de

11. 2. 1950

Šedesáté narozeniny oslaví otec jedné z nejpopulárnějších variant sicilské obrany, velmistr **Jevgenij Svěšnikov**.

13. 2. 1960



Artur Jusupov

V Moskvě se před padesátí lety naro-dil několikanásob-ný účastník zápa-sů kandidátů, ju-niorský mistr svě-ta z roku 1977, re-prezentant Sovět-ského svazu, nejlepší žák trenéra Marka Dvoreckého, velmistr **Artur Jusupov**.

Šachový týdeník

vydavatel: občanské sdružení Pražská šachová společnost, Sudoměřská 8, Praha 3 • prazska.sachova@gmail.com
šéfredaktor: Pavel Matocha (tel: 603 861 533, e-mail: pavel.matocha@gmail.com)
výkonný redaktor: Václav Pech (tel: 777 275 621, e-mail: vasek.pech@gmail.com)
editor: Aleš Kubeczka (e-mail: kubeczka@seznam.cz) • jazykový korektor: Jan Máchla
sazba a grafická úprava: Jan Reich (e-mail: honza.reich@gmail.com)