

ŠACHOVÝ TÝDENÍK

VYDÁVÁ OBČANSKÉ SDRUŽENÍ PRAŽSKÁ ŠACHOVÁ SPOLEČNOST

5. ÚNORA 2009 ROČNÍK III. ČÍSLO **6**

BÍDA ČESKÉHO MISTROVSTVÍ



Mistrovství České republiky trpí rok od roku horší a horší účastí.

Pohled na letošní startovní pole je tristní. Česká špička zcela absentuje, ani u mužů ani u žen nehraje nikdo z první trojky. Mezi dvanácti účastníky mužského mistrovství je pouze šest velmistrů a z hráčů první desítky českého žebříčku přijedou do Děčína pouze Jiří Štoček (4. na českém žebříčku), Tomáš Polák (6.) a Robert Cvek (10.). Mezi osmi ženami jsou dokonce pouze dvě hráčky, které se vejdu do české ženské Top 10: Eva Kulovaná (4.) a Hana Kubíková (10.). Šachovému svazu se nejen nedaří připravit tuto vrcholnou soutěž tak, aby na ní hrála většina z mužské i ženské reprezentace, aby v ideálním případě zasedli na mistrovství za šachovnice velmistři David Navara, Zbyněk Hráček, Viktor Láznička a Vlastimil Babula a velmistřyně Jana Jacková a Kateřina Němcová, ale bohužel se ani nesaží upravit model MČR tak, aby byl pro českou špičku přijatelný. Řešení, které již v roce 2006 navrhovala Pražská šachová společnost, směřovalo k větší atraktivitě jak pro hráče, tak pro média i šachovou veřejnost. Pro hráče ze špičky je problematická nejen nedostatečná výše cenového fondu, ale také příliš dlouhá doba trvání mistrovství a fakt, že polovina startovního pole bývá ratingově velmi slabá.

Pokračování na straně 3

200 LET KLUBU V CURYCHU



V neobvyklém prostředí a s neobvyklými hosty proběhnou oslavy dvou set let založení šachového klubu ve švýcarském Curychu. 22. srpna bude na místním vlakovém nádraží osm šachových legend čelit dvěma stovkám soupeřů v rozsáhlé simultánní produkci a o den později mezi sebou sehraji turnaj v rapid šachu. Domácí příznivci královské hry se tak mohou těšit na mistry světa Višiho Ananda, Vladimira Kramnika, Veselina Topalova, Ruslana Ponomarjova, Garriho Kasparova, Anatolije Karpova, Borise Spasského a několikanásobného korunního prince světového šachu Viktora Korčného. Vzhledem k tomu, že Garri Kasparov a Boris Spasskij již aktivně nehrají, budou pro turnaj v rapid šachu nahrazeni Juditou

Polgárovou a domácím velmistrem, bývalým juniorským mistrem světa Wernerem Hugem.

GRAND SLAM SE ROZŠÍŘUJE



Ředitelé GrandSlam turnajů v Sofii, Linares a Bilbao jednali ve Wijk.

Pearl Spring super tournament, který měl premiéru v prosinci 2008 v čínském Nanjingu, se stal novým členem rodiny turnajů sdružených pod název Grand Slam. Rozhodlo o tom setkání ředitelů turnajů tohoto okruhu, které se konalo v průběhu festivalu CORUS 2009 v nizozemském Wijk aan Zee.

Pokračování na straně 2

WIJK AAN ZEE - CORUS 2009

DAVID KOUZLIL A SERGEJ BODOVAL

Šachový turnajový rok dosahuje jednoho ze svých vrcholů hned v lednu při tradičním turnaji ve Wijk aan Zee v Holandsku, v jehož A turnaji dosáhl tentokrát fantastického výsledku Sergej Movsesjan a v B turnaji předváděl výborné šachy David Navara. I letos se do větrného a studeného nizozemského přímořského letoviska sjeli nejen špičkoví světoví velmistři, jimž ratingově vévodili Vasilij Ivančuk, Magnus Carlsen a Alexander Morozevič, ale i stovky šachových amatérů a diváků.



V turnaji A zvítězil GM Sergej Karjakin, v turnaji B GM Fabiano Caruana.

Poslední turnajový víkend začal netradičně jasnou oblohou a mrazem. Jen vítr na pobřeží foukal nepříjemně do uší jako každý rok.

Pokračování na straně 11

Čínský turnaj, jehož prvním vítězem se stal Veselin Topalov, se tak dostal hned po úvodním ročníku do společnosti tradičních turnajů Ve Wijkju, Linares a Sofii. Ředitel okruhu, Topalovův manažer Silvio Danailov, se chystá rozšířit Grand Slam ještě o dva další turnaje. Nejvýznamnějším z kandidátů je argentinský San Luis a uvažuje se údajně také o moskevském Memoriálu Michaila Tala.

GIBRALTAR OPEN 2009



Alexandr Běljavskij

Velmistr Alexandr Běljavskij (2646) je po 7. kole na čele 7. ročníku Gibtelecom Chess festival, který probíhá od 27. ledna do 5. února v Gibraltar. Až za velmistrem Běljavským jsou seřazeni hlavní favorité

turnaje, velmistři Vugar Gašimov (2723), Petr Svidler (2723) a loňský vítěz turnaje Američan Hikaru Nakamura (2699).

KARPOV V ÍRÁNU



Anatolij Karpov

Třicáté výročí islámské revoluce se v Íránu rozhodli oslavit šachem. K zápasu s domácím velmistrem Eshanem Gheamem Maghamim si pořadatelé pozvali dvanáctého mistra světa Anatolije Karpova. Zápas na čtyři partie skončil smírem a také následně klání na dvanáct bleskových partii hrané za asistence televizních kamer má prozatím nerozhodný charakter, když oba hráči využívají zejména výhody bílých figur. Oficiální stránka zápasu

s partiiemi ke stažení a kompletními výsledky je na adrese www.mateoftheking.com.

ŠVAZOVÉ DISKUSNÍ FÓRUM



Diskutovat o šachových pravidlech a jejich změnách je nyní možné na oficiálním webu Šachového svazu České republiky (ŠSČR). Z iniciativy Komise rozhodčích bylo na adrese forum.chess.cz zprovozněno diskusní fórum. Čtení diskusních příspěvků je možné bez předchozí registrace, ale k psaní je třeba se zaregistrovat. Ve fóru byly prozatím založeny sekce: Pravidla šachu FIDE, Rozhodčí a legislativa ŠSČR, Legislativa FIDE, Swissmanager. Hlavním moderátorem je předseda Komise rozhodčích ŠSČR Mgr.Ladislav Palovský.

Nové za staré - mimořádná nabídka při nákupu libovolných šachových potřeb na www.sachy.biz

ŠACHOVÉ HODINY ZDARMA !!!
za staré hodiny*

TURNAJOVÉ FIGURY ZDARMA !!!
za staré figurky*

ŠACHOVÁ KNÍŽKA ZDARMA !!!
za každý nákup nad 500,-*

*Podmínky akce:
Již při nákupu nad 500 Kč můžete získat knížku zdarma. Hodnota knížky závisí na velikosti nákupu.
Ke každému nákupu nad 3000Kč máte nárok vyměnit jednu sadu libovolně poškozených figurek za sadu soutěžních figurek zcela zdarma.
Ke každému nákupu nad 5000Kč máte nárok vyměnit jedny libovolné i poškozené šachové hodiny za nové zcela zdarma.
Akce je platná do 30.4.2009 nebo do vyproštění zásob. Přesné podmínky najdete na www.sachy.biz v sekci AKCE.

www.sachy.biz

Reprezentační šachová prodejna: H.S.H. Computer s.r.o. Václavské náměstí 66, Praha 1, tel:224 920 146
Osobní odběr objednávek z e-shopu: H.S.H. Sport s.r.o., Radlická 462/19, Praha 5, tel:224 919 152
Objednávky zásilková služba: www.sachy.biz, tel. 724 170 260, 224 919 152, mail: info@sachy.biz

BÍDA ČESKÉHO MISTROVSTVÍ

pokračování ze strany 1

Počet účastníků by se měl snížit (u mužů na osm hráčů), aby mistrovství trvalo jeden a nikoli dva týdny a aby minimálně polovina startovního pole mohla bojovat o vítězství. Dojde-li ke snížení počtu účastníků na dvě třetiny současného stavu, tak to samo o sobě při zachování současné výše cenového fondu bude znamenat pro účastníky mistrovství relativní zlepšení.

Z hlediska médií a šachové veřejnosti je klíčová právě účast těch nejlepších hráčů a vedle toho i zajímavé a bojovné partie. Proto druhou důležitou změnou by mělo být zavedení sofijských antiremízových pravidel, aby

hráči nemohli odtahat teorii zahájení, potřást si rukou a jít odpočívat.

Z mnoha diskuzí, které jsme s velmistry vedli, vyplývá, že tyto změny buď považují za správné a uvítali by je, nebo by je přinejmenším akceptovali jako nutnost. Na Šachovém svazu byl tento návrh Pražské šachové společnosti v minulých letech projednáván podle našich informací dvakrát a vždy byl zamítnut.

Letošní katastrofální účast na mistrovství je výzvou, aby Svaz znovu otevřel otázku změny systému této vrcholné soutěže jednotlivců v České republice.

Pavel Matocha

Muži	Rok.nar.	ELOF	Oddíl	žebříček CZE	
1	GM Štoček Jiří	1977	2586	TJ Ostrov n/Ohří	4
2	GM Polák Tomáš	1974	2553	ŠK Zlín	6
3	GM Cvek Robert	1979	2531	1. Novoborský ŠK	10
4	GM Mirumjan Vigen	1977	2508	Rapid Pardubice	11
5	GM Rausis Igors	1961	2501	BŠS Frýdek-Místek	14
6	IM Šimáček Pavel	1979	2493	1. Novoborský ŠK	16
7	IM Žilka Štěpán	1988	2471	Zikuda Turnov	18
8	GM Velička Petr	1967	2464	Geofin Ostrava	19
9	IM Konopka Michal	1966	2445	Zikuda Turnov	26
10	FM Plát Vojtěch	1994	2410	TŽ Třinec	45
11	IM Talla Vladimír	1973	2407	Geofin Ostrava	47
12	FM Studnička Tomáš	1985	2317	ŠK Litoměřice	127
		průměr:	2474		
Ženy	Rok.nar.	ELOF	Oddíl	žebříček CZE	
1	WGM Kulovaná Eva	1987	2295	ŠK Gordic Jihlava	4
2	WFM Kubíková Hana	1962	2214	Praga Praha	10
3	Pirklová Hana	1982	2188	Panda Rychnov n.Kn.	13
4	Folková Martina	1973	2182	Panda Rychnov n.Kn.	14
5	Eretová Jana	1973	2171	Sokol Klatovy	16
6	WIM Čedíková Kateřina	1980	2150	ŠK Sokol Klatovy	18
7	WIM Hitzgerová Gabriela	1979	2149	Bohemians Praha	19
8	Jínová Lucie	1983	2131	1. Novoborský ŠK	20
		průměr:	2185		
Kategorie H20	Rok.nar.	ELOF	Oddíl	žebříček CZE	
1	FM Krejčí Jan	1992	2426	Tatran Litovel	1
2	FM Rojíček Vojtěch	1990	2375	BŠS Frýdek-Místek	4
3	KM Svoboda Václav	1992	2288	Oaza Praha	6
4	KM Bureš Jaroslav	1993	2264	Agentura 64 Grygov	8
5	FM Ponížil Cyril	1991	2245	ŠK Zlín	9
6	KM Cuhra Martin	1989	2230	QCC České Budějovice	10
7	KM Zwardoň Vojtěch	1990	2210	Jákl Karviná	11
8	WFM Havlíková Kristýna	1992	2172	Sokol Klatovy	16
9	KM Vlasák Lukáš	1993	2163	Sokol Klatovy	20
10	KM Oreský Jan	1990	2110	1. Novoborský ŠK	37
11	1 Klement Jan	1992	2061	ŠK Most	47
12	KM Mrázek Lumír	1993	2036	Slavia Orlová	59
		průměr:	2215		

ŠACHOVÝ TÝDENÍK



**CHCETE DOSTÁVAT
ŠACHOVÝ TÝDENÍK
KAŽDÝ ČTVRTEK
ZDARMA DO SVÉ
E-MAILOVÉ SCHRÁNKY?**

**STAČÍ SE
ZAREGISTROVAT NA
www.praguechess.cz**



**VYDÁVÁ OBČANSKÉ SDRUŽENÍ
PRAŽSKÁ ŠACHOVÁ SPOLEČNOST**

1.
moment

Léto 2009



Nezmeškejte nejvýhodnější nabídku letní dovolené

Až 2 děti zdarma

až dvě děti zdarma po celou letní sezonu

Garance
nejnižší ceny

nejpříznivější ceny zájezdů na trhu

2990 Kč

minimální záloha

Kvalita služeb

jako první nabízíme výjimečné služby pro zvýšení kvality dovolené, a to včetně ITQ Kodexu

Jistota

jsme finančně silná a stabilní společnost

Platnost nabídky do 28. 2. 2009.



AKO HRAŤ PROTI ŠACHOVÝM PROGRAMOM?

ČO POČÍTAČ NESPOČÍTA

V poslednom čase ma zaujal podivuhodný paradox.

Na jednej strane je treba povedať, že hráči využívajú počítačové programy v miere priamo desivej. Človek má pomaly pocit, že žiadna príprava a žiadna analýza sa nezaobíde bez tichej asistencie enginu. Využívanie programov úplne premenilo podobu teórie otvorení i koncoviek. Aby sa na turnajoch enginy nevyužívaly, vznikli nové pravidlá, nové kontroly, nový bontón správania. Slovom, dnešný šach je počítačovým šachom.

Na strane druhej je ale prekvapujúce, ako málo šachisti o počítačových programoch vedia. Zväčša na ne síce majú nejaký názor (oscilujúci od „počítač je patzer, ktorý nevie nič o stratégii“ až po „počítač je dokonalý šachista, veď porazil i Kasparova“), avšak len matne tušia, ako taký šachový program funguje, čo od neho možno očakávať, kedy prijať jeho radu a kedy naopak myslieť vlastnou hlavou.

Situácia bežného šachistu sa tak podobá situácii saxofonistu, ktorý síce na svoj inštrument pravidelne hráva, ktorého ale nikto nenaučil, ako tento nástroj funguje, aký má rozsah, kam je treba fúkať a kedy ktorý gombík stlačiť. A tak sa dobrá hudba robiť nedá.

V tomto článku sa preto pokúsime bližšie ohmatať vlastnosti šachového programu, jeho povahu a slabiny. Snáď sa mi podarí zbaviť počítač jeho tajomnej aury, ako i jeho povesti neomylného šachistu a ukázať, že nie je ničím viac než nástrojom. Nástrojom, na ktorom sa dá robiť vynikajúca, ale i podpriemerná hudba.

Počítač počíta, a to nesmierne rýchlo a prakticky neomylné. Keď teda ide o to, spočítať taktiku v horizonte niekoľko málo ťahov, silikón je strašný súper. V otvorených pozíciách je prakticky neporaziteľný.

Vždy si nájde svoju cestu chaotickým bojiskom.

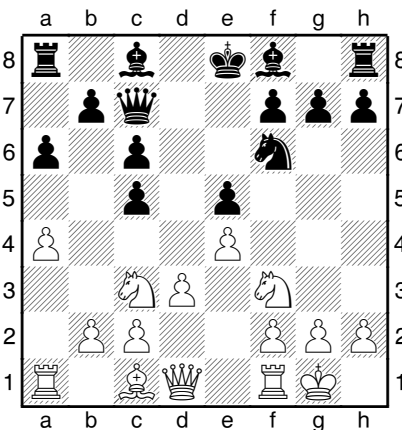
Počítač počíta. To však zároveň znamená, že nedokáže nič iného. Počítač je jedna veľká, sofistikovaná kalkulačka. Z tejto skutočnosti pre nás plynú dve veci:

Za prvé, počítač je slabý v hodnotení dlhodobých faktorov; faktorov, ktoré presahujú horizont niekoľkých ťahov. A keďže tieto faktory temery vždy súvisia s zostavením pešiakov (najnepohyblivejších kameňov na šachovnici), počítač je veľmi neistý pri hre pešiakmi.

Neďávno som hral v Grazi s nemeckým veľmajstrom Polzinom; po 8. ťahu bieleho partia dospela do nasledovnej pozície:

POLZIN, R. (2500) - MARKOŠ, J. (2577)

1. liga, Rakousko 2009



Biely hrozí zahrať a4-a5, čím by (po ďalšom b2-b3) prakticky znehybnil celé moje dámske krídlo, izolujúc pc5. Biely samozrejme v dohľadnej dobe na c5 nezoberie, to však nevadí: v strednej hre bude táto slabina viazať sily čierneho, v koncovke ju bude sakramentsky ťažké ubrániť (predstavujem si bieleho kráľa, ako pomaličky prelieza cez d2-c3-c4xc5-b6 kamsi na b7). Preto som neváhal a rýchlo zahral **8...a5!**.

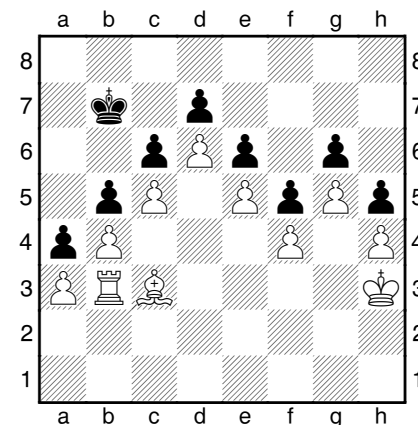
Počítač ale necíti nutnosť tohto ťahu; uprednostňuje krátkodobé



GM Ján Markoš

faktory. A vzhľadom na to, že čierne ešte nie je vyvinutý, Rybka 3 i Fritz 11 navrhujú niečo ako **8...Se7?!**, prípadne **8...Se6?!**.

Počítač hrá zle blokové pozície, pretože tam sa treba nechať viesť dlhodobými úvahami, a už vôbec nerozumie konceptu pevnosti, pretože pevnosť je takpovediac večná, je najdlhobnejším z dlhodobých faktorov. Jeden pomerne triviálny príklad:



Ako Fritz, tak i Rybka tvrdí, že biely stojí absolútne na výhru. Oba programy tiež tvrdia, že najsilnejším ťahom čierneho je **1...axb3**. Nechal som oba programy bežať niekoľko hodín, či svoj názor nezmenia. Nestalo sa.

I držiteľ tretej výkonnostnej triedy však samozrejme okamžite vidí, že na šachovnici stojí remíza, a že **1...axb3??** nie je najsilnejším,

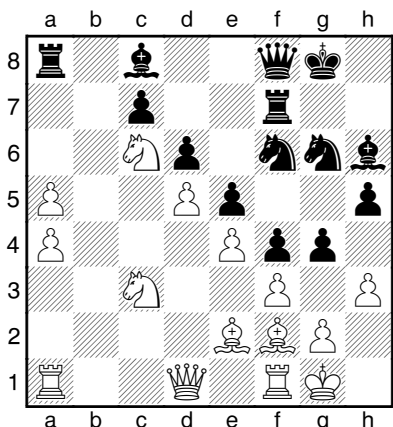
ale najslabším ťahom v pozícii. Po braní veže totiž biely prejde kráľom na b3, zahrá a3-a4, vezme na b5 v okamihu, keď čierny kráľ nestojí na b7, aby následne vyhral prelomom b4-b5 alebo c5-c6.

Za druhé, aby mohol počítač počítať, potrebuje súmeriteľné veličiny. Avšak „mat“ a „materiál“ sú rovnako nesúmeriteľné ako „majetok“ a „život“. Keď ležíte na smrteľnej posteli, na červenom Ferrari v garáži vám už nezáleží. Keď dostávate mat, jazdec navyše kdesi na a8 vám nie je na nič.

Aby mohol počítačový program vôbec fungovať, museli jeho tvorcovia nájsť spôsob, akým vyjadriť niečo tak neuchopiteľné ako „šanca na matový útok“ v čísloch, takpovediac v mene, ktorej jednotkou je pešiak. Toto je však možné len veľmi nedokonale; nečudo preto, že počítač sa pri porovávaní týchto veličín často zmýli. Na nasledujúcom diagrame je pozícia z jednej z pamätných Kasparovových partií:

KORČNOJ, V. - KASPAROV, G.

Amsterdam, 1991
(pozícia po 22...Df8)



Fritz i Rybka okamžite tvrdia, že biely stojí výrazne lepšie. Zarátajú pešiaka navyše, krásneho jazdca na c6 a voľného pa5. Mat bielemu kráľovi v dohľadnej dobe nehrozí, počítač sa k nemu prosto nedopočíta. (Nechal som stroj analyzovať túto pozíciu celú noc; ešte na druhý deň ráno veril, že biely stojí lepšie).

Korčnoj i Kasparov sa ale zhodujú, že biely stojí prakticky na prehru. Koncentrácia síl čierneho na kráľovskom krídle je prosto priveľká, biely kráľ nemá kam ujsť, blýska sa teda na mat. I keď sa Korčnoj nebránil najhoršie, (napokon, bol to Korčnoj) partia trvala len desať ďalších ťahov:

23.fxg4 hxg4 24.hxg4 Sg5 25.Sf3 Dh6 26.Ve1 Jh4 27.Sxh4 Sxh4 28.g5 Dxc5 29.Ve2 Jg4 30.Vb1 Sg3 31.Dd3 Dh4 0-1

Slovom, počítače nezvládajú dvoj: hru pešiakmi a včasnú obranu vlastného kráľa. Keď dôjde ku kombinácii oboch týchto faktorov, hrajú šachové programy obzvlášť slabo. Stroj pomerne ľahkovážne ťahá pešiakmi pred vlastným kráľom. Veľmi ťažko tiež odoláva pešiakovému útoku na svojho monarchu, najmä pri zavretom centre.

Správna antipočítačová stratégia je teda pomerne jednoduchá: udržať centrum zatvorené a vybudovať pomalý útok na kráľa. Skrátka, kto chce silikón poraziť, musí mu dať mat.

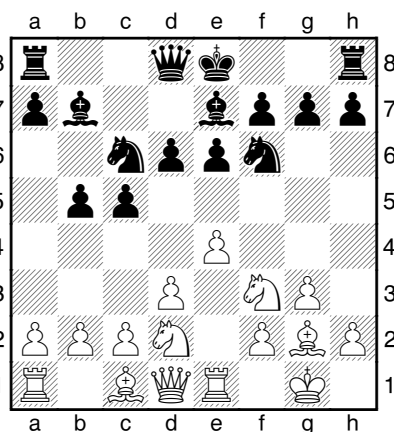
No a asi takto to vyzerá v praxi, (hral som s Fritzom 11, časová kontrola 3min/partia):

MARKOŠ, J. - FRITZ 11

1.e4 c5 2.Jf3 Jc6 3.d3

Sicílka v Sergejevom podaní, vlastne akási Kráľka v útoku. V tomto systéme nie je pre čierneho ľahké výhodne otvoriť centrum.

3...e6 4.g3 b5 5.Sg2 Sb7 6.0-0 Se7 7.Ve1 d6 8.Jbd2 Jf6



9.Jf1!?

Šachový magazín

www.sachinfo.cz
SACHinfo



8x ročne potešenie pro každého šachového fanouška!

- rozhovory
- teorie
- problémový šach
- korespondenčný šach
- komentované partie z nejdůležitějších světových i domácích akcí
- Koncovky
- Hádání tahů
- soutěžní křížovka
- Co-kdy-kde
- a další...
- V každém čísle barevná příloha
- pevná vazba
- minimálně 100 stran

Roční předplatné 580 Kč

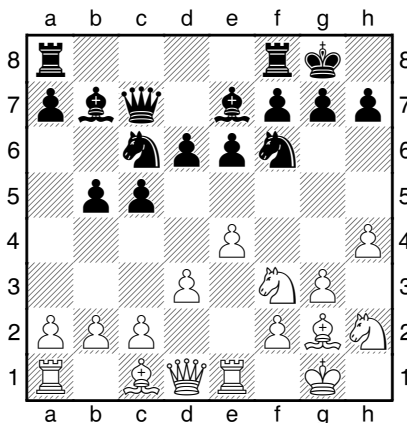
VYDÁVÁ:
ŠACHinfo
Ing. Břetislav Modr
pošt. příhr. 3
150 21 Praha 5
info@sachinfo.cz
www.sachinfo.cz



Co já na ten stroj vymyslím?

Pokým proti človeku by som sa snažil hrať v centre (napr. 8.c3 a 9.d4), proti AI je najúčinnjší útok na krídlo, na ktorom sa skrýva súperov kráľ. Preto prevádzam jazdca b1 na h2; podobne zvykne biely manévrovať v niektorých variantoch Francúzskej s 2.d3.

9...0-0 10.h4 Dc7 11.J1h2



Zatiaľ sa bielému darí - udržal centrum zatvorené a zvýšil koncentráciu svojich síl na kráľovskom krídle. Každému hráčovi z mäsa a kostí je samozrejme jasné, že prevod jazdca na h2 je znakom útočných ambícií bieleného; počítaču je ale takéto psychologické uvažovanie cudzie. Svedčí o tom i nasledujúci ťah čierneho:

11...h6?

Ako Fritz, tak i Rybka považujú toto pokračovanie za jedno z najslubnejších, a to

i po párminútovom premýšľaní. Napokon, čierny si robí „luft“ a berie bielému pole g5. Málokto-rý človek by však takýmto spôsobom oslabil vlastného kráľa zoči-voči súperovým krvilačným chůtkam.

12.g4 Jd7 13.g5 hxg5 14.hxg5 Vad8?!

I keď sa otvoril h-stĺpec, Fritz stále necíti nebezpečenstvo a nenáhľivo sa vyvíja.

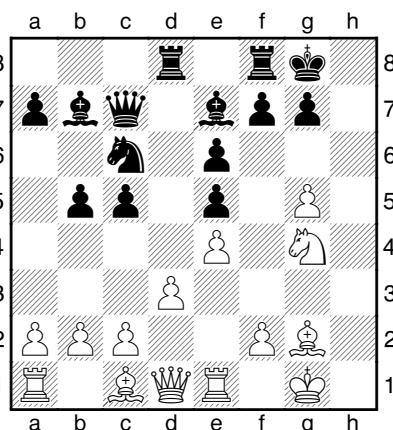
15.Jg4 Jde5?

Tento prirodzený ťah je rozhodujúcou chybou. Výmena jazdcov otvorí bielej dáme cestu na kráľovské krídlo; tento faktor postačí bielému na to, aby zorganizoval rozhodujúci útok. Opäť oba enginy považujú tento ťah za jeden z najlepších, a to i po desiatich minútach analyzovania.

Oba enginy tiež svorne tvrdia, že po 15...Jde5 stojí čierny lepšie. Nechal som ich spoločnými silami študovať túto pozíciu hodinu, svoj názor nezmenili. V skutočnosti stojí čierny už na prehru.

16.Jfxe5 dxe5

(16...Jxe5 17.Jxe5 dxe5 18. Dh5 s ideou Ve3-h3, +-. Najlepšia obrana čierneho spočíva v prevode strelca na g7; i tá je však nedostatočná.)



17.Jf6+!

A je koniec. Táto obeť jazdca rozhoduje boj - stĺpce g a h sa otvoria, zatiaľ čo pešaková masa čierneho na stĺpcoch f a g zabraňuje posilám, aby prišli na pomoc čiernemu kráľovi.

Takticky zdatnejšieho šachistu napadne 17.Jf6+ v priebehu

niekoľkých okamihov. Rybka 3 spotrebuje na tento ťah niekoľko minút, Fritz ešte nepomerne viac času. V partii sa ešte stalo:

17...gxf6 18. Dh5! fxc5 19.Sxg5 Sa8(?) 20.Ve3 1-0

Stroj hlási mat najneskôr siedmym ťahom.

Čo sa otvorenie týka, počítače hrajú najhoršie Kráľovskú indickú obranu za stranu bielych, pretože v tomto otvorení je centrum blokové a biely má problém s kráľom. I čiernymi však toto otvorenie príliš nezvládajú, pretože sa ho snažia hrať pozične, a to nie je príliš dobre možné. Ďalej hrajú stroje bielymi pomerne zle Nimcovičku s dvojpešiakom c3,c4, pretože nechápu, že tento kaz v štruktúre výrazne obmedzuje možnosť prelomov, a súper má teda dobrú šancu na pevnosť. Na 1.e4 by som proti počítaču hral Francúzsku obranu, lebo tam dochádza často k blokade centra, ako i k tvorbe dvojpešaka na c-stĺpci.

V týchto otvoreniach by som radu počítača nebral príliš vážne. Ba čo viac, pri príprave nemožno rolu počítača preceňovať; často v nej totiž nehľadáme objektívne najlepšie, ale pre súpera najneprijemnejšie pokračovanie.

Suma sumárum, pri práci s počítačom je potrebné mať v pamäti nasledovné: Počítače sú prakticky neomylné v prepočte a netrpia predsudkami, takže občas odhalia veľmi originálne ideje. Sú však relatívne slabšie pri hre s pešiakmi, nerozumejú príliš blokovaným pozíciám. A čo je snáď ešte dôležitejšie, chýba im ľudská opatrnosť, ľudský cit pre nebezpečenstvo. Preto je pre nich veľmi náročné odhadnúť silu matového útoku.

GM Ján Markoš

Kratší verze tohoto článku byla zveřejněna na NSS.cz

V ČELE ZATÍM POLABINY A DURAS BRNO

Domácí druhé nejvyšší soutěže překročily polovinu letošního ročníku zcela odlišně. Zatímco v západní polovině soutěže je kandidát na postup do Extraligy zcela jasný, na východě se bude ještě tvrdě bojovat.

Západní skupinou soutěže kráčí prozatím zcela neohroženě celek Polabiny. Sedm výher v sedmi zápasech je vražedná kombinace a sílu polabinské soupisky shodně vyzdvihuje hned několik kapitánů. „Postoupí 2222 ŠK Polabiny,“ říká Jaroslav Kroužel, kapitán prozatím osmého celku z Pankráce. „Mají vyrovnanou soupisku a výhodu v tom, že jim nikdo nehraje v Německu.“ A tato skutečnost měla rozhodně vliv i na průběh šlágru právě skončeného sedmého kola, kde se pardubičtí utkali s béčkem Nového Boru. „Družstvo Polabin rozhodně nic nepodcenilo. Nejenže přijelo den předem, ale také v tradičně silné sestavě. Nám naopak chyběli dva nejlepší hráči soupisky, kteří hráli tento víkend v Německu,“ komentuje ouverturu důležitého zápasu na svém webovém serveru novoborský celek. Velmistr Marek Vokáč (2451) a mezinárodní mistr Jiří Jirka (2448) domácím skutečně citelně chyběli. Novoborští utrpěli ztráty zejména na zadních šachovnicích, kde hosté drtivě zvítězili 3,5:0,5. Že by mohl o postup soupeřit někdo jiný než Polabiny s Novým Borem, ovšem ještě v sobotu připouštěl Ladislav Kovář z béčka Poštovní spořitelny. „Podle



2222 ŠK Polabiny jsou zatím suverénní. Zleva Martin Mojžíš, Aleš Jedlička, Martin Červený, Luboš Roško, Milan Hošek, Dejiř Kaňovský a Martin Petr, dole kapitán týmu Michal Novotný.

tabulky by měly postoupit Polabiny nebo Novoborský. Ale je možné, že se nakonec bude smát ten třetí v zádu – Vyšehrad.“ Šestibodový náskok před posledními čtyřmi dějstvími ligového ročníku však vypadá velice pevně. Při dvojici stejných soupeřů (předposlední pražská Holdia a „středotabulkový“ Sokol Plzeň I) hraje Polabiny s poslední plzeňskou Letnou a pátou Slávií Hradec Králové, zatímco Vyšehradu stojí v cestě čtvrté Vršovice a šestá Poštovní spořitelna.

„Víme, že 1. liga je velmi vyrovnaná soutěž, kde každý může porazit každého. Proto jsme do soutěže vstupovali s cílem skončit do třetího místa. Dále jsme se pak chtěli, v případě dobrých výsledků, poprat o postup do extraligy,“ říká o zdárně započaté sezoně polabinský kapitán Michal Novotný a vyjadřuje se i k nadcházejícím bojům. „Nechtěl bych, aby to vyznělo nabubřele, ale šestibodový náskok nás už opravňuje k představení našeho postupu. Dokonce největší ‚sýček‘ v týmu Milan Hošek už v postup věří, což je pro zbytek týmu dobrá zpráva. Zároveň však všichni v družstvu víme, že ještě není nic jistého a ke zbylým zápasům budeme přistupovat více než zodpovědně, jako se nám to dařilo doposud.“ Na sestup ze soutěže „favorizuje“ Michal Novotný plzeňskou Letnou.

„Plzeň-Letná je na tom už špatně,“ konstatuje a dodává: „Zmátořit se musí Holdia a Výstaviště. Velké zkušenosti se zachraňováním má Chrudim a i tento rok bude muset něco vymyslet. K nelibosti Plzně odhaduji, že se bude o prvoligovou příslušnost bát i druhé družstvo z města piva. Boj o udržení bude určitě velmi napínavý.“

A to potvrzují i slova dalších kapitánů. „O záchranu se popere podle sestav překvapivě pražská Holdia a Lysá nad Labem spolu s Plzní-Letná a naším celkem,“ prognózuje budoucí vývoj kapitán prozatím deváté Chrudimi Pavel Němec. O sestupu Letné je přesvědčen i pankrácký Jaroslav Kroužel. Na Letné si ovšem z případného sestupu hlavu nelámou. „Naše ambice v soutěži nebyly žádné. Chtěli jsme se pokusit soutěž

1.liga – západ po 7. kole

	body	skóre	výhry
1. 2222 ŠK Polabiny	21	37,5	28
2. ŠK Sokol Vyšehrad	15	29,5	18
3. 1. Novoborský ŠK	13	31	19
4. Sokol Vršovice	13	30	18
5. TJ Slavia Hr. Králové	11	30,5	20
6. Space Poštovní spořitelna B	9	29,5	20
7. Sokol Plzeň I.	9	26,5	16
8. TJ Pankrác	9	28	15
9. TJ ŠO Chrudim	7	26,5	14
10. Výstaviště Lysá n. Labem	5	22,5	14
11. Holdia DP Praha B	4	22,5	12
12. Sokol Plzeň-Letná	2	22	13

1.liga – východ po 7. kole

	body	skóre	výhry
1. ŠK DURAS Brno BVK	18	39,5	27
2. ŠK Slavoj Poruba	17	34	24
3. ŠK Staré Město	15	34	26
4. ŠK Bydo Zakřany	14	31,5	21
5. Tatra Litovel	13	30,5	17
6. ŠK Gordic Jihlava	10	26	15
7. TJ Mittal Ostrava	8	23	10
8. ŠK Panda Rychnov nad Kněžnou	7	31	19
9. Jakl Karviná	7	28,5	16
10. SK Slavia Orlová	5	22	9
11. Slavia Kroměříž	4	25	12
12. ŠK Lokomotiva Brno	4	19	6

udržet, ale hlavně si dobře zahrát, což se povedlo," konstatuje kapitán ohroženého celku z Plzně Miroslav Blecha a zároveň přiznává: „S udržením to vypadá bledě, a to i přes výbornou sezonu, kterou letos prožívá naše jednička Honza Michálek.“ Remíza v nedělním zápase s Chrudimí pravděpodobně znamenala konec nadějí na prvoligovou příslušnost, ale lídr sestavy opět slavil vítězství. „Letos se mi opravdu daří, a to jak v barvách Letné, tak o soutěž níže v Kozolupech,“ říká spokojeně mezinárodní mistr Jan Michálek a pro šachovou formu nabízí originální recept: „Dodělávám si teď vysokoškolské vzdělání a to spojení mi skutečně po všech stránkách prospívá.“ Vedoucím celkem východní skupiny je družstvo Durasu Brno BVK, které po dvou letech opět atakuje postupové příčky. „Duras patřil i v předchozích dvou ročnících 1.ligy k celkům bojujícím o postup do extraligy a v ročníku 2006-2007 mu k němu chyběl jen kousek,“ vzpomíná na tehdy neúspěšný souboj o nejvyšší patro české klubové pyramidy Petr Mlýnek a komentuje i dění současné: „Po posílení naší sestavy v tomto ročníku tedy nutně musely být ambice na postup zachovány. Jenže posílili i další zájemci o postup, ke kterým patřil Tatran Litovel, Slavoj Poruba, Staré Město a další, jejichž soupisky jsou plné velmi silných hráčů, velmistry nevyjímaje.“ Rozhodujícím faktorem pak může podle Petra Mlýnka být kvalita náhradníků. „Na to, kteří hráči skutečně nastoupí, má vliv celá řada okolností. Zá vazky špičkových hráčů v jiných soutěžích, ekonomická situace klubu, zdravotní stav hráčů, vytíženost jinými povinnostmi, jako jsou zaměstnání a určitě také rodina.“ Několik kol před závěrem soutěže může Duras s uspokojením konstatovat, že s výše uvedenými problémy se mu zatím daří vyrovnat ze všech zájemců o postup nejlépe, i když jeho bodový náskok v čele tabulky je minimální. Na otázku ohledně opor svého celku odpovídá brněnský kapitán jednoznačně. „Družstvo hraje dobře jako celek, ale mám-li vyzdvihnout některého hráče, pak je



Duras Brno v akci proti Starému Městu.

to jednoznačně Bronislav Vymazal, jehož zatímtní výsledek 6,5 bodu ze 7 zápasů budí úctu a uznání. Rovněž výkon Romana Chytilka (4/6) na 1., resp. 2. šachovnici, je velmi dobrý, zvláště při uvážení jeho zdravotních problémů.“

Prozatímtní postavení Durasu však není zdaleka tak pevné, jako je tomu u Polabin. Náskok na druhou Porubu je po sedmém kole pouhý jeden bod a další tři, respektive čtyři body zpět jsou Staré Město a ambiciózní Zakřany. A právě s družstvy Poruby a Zakřan bude vedoucí tým soutěže ještě hrát. „Zřejmě nejvýhodnější vylosování pro závěrečná kola má Slavoj Poruba, ale o postupu asi rozhodnou právě tato vzájemná utkání,“ končí své prognózy Petr Mlýnek.

„O postup se po nečekaně špatném úvodu Litovle utkají asi Duras se Slavojem Poruba,“ hodnotí skromně šance na budoucí extraligovou příslušnost kapitán Zakřan Jan Uhmán a zároveň prozrazuje cíl, který si jeho tým pro letošní sezonu postavil. „Jako posílený nováček soutěže jsme chtěli hrát bez nebezpečí sestupu v první polovině tabulky. Protože proti původním předpokladům máme zatím téměř sto procentní účast klíčových hráčů, daří se tento cíl plnit.“ Ohledně sestupových příček pak soudí, že s udržením by mohla mít problémy plná polovina účastníků soutěže. „Rozhodnou jejich vzájemná utkání a v nich především docházka základních sestav. Neúčast hráče na 1. desce může průběh zápasu vyrovnaných soupeřů úplně otočit.“

Postupové ambice před sezonou tiše popírá i staroměstský František Vrána. „Ambice našeho družstva po odchodu Pavla Zpěváka nebyly příliš vysoké, počítali jsme se středem tabulky a zatím jsme spokojeni. O postup se podle mne pobijí Duras a Poruba, ale Litovel a Zakřany by jistě také chtěly. Naš tým celkem žádné výrazné opory nemá, všichni hrajeme rádi a až na mne všichni hrají zhruba to, co by měli.“

Na opačné straně tabulky se krčí druhý z brněnských týmů, Lokomotiva. Oddíl se podle slov Jiřího Vachky snaží o co nejširší uplatnění svých členů v oficiálních soutěžích ŠSČR, proto hraje se 17 (!) družstvy v soutěžích dospělých a 5 družstvy mládeže. „Naším základním cílem je udržet i pro další sezonu 1. ligu. Zatím se nám nedaří toto předsevzetí plnit, ale věříme, že naši hráči udělají vše pro udržení,“ říká pan Vachek a dodává, že podle jeho názoru by mohly mít záchranářské problémy celky poskládané v tabulce od osmého místa dolů.

V udržení však věří i v Karvině: „Naším cílem bylo se v lize udržet a zatím je naděje, že se tak stane,“ říká Jaromír Canibal z karvinského Jáklu a věří přitom zejména v dobrou formu IM Sergeje Vesselovského. Na otázku „Kdo nahoru a kdo dolů?“ má také odpověď: „Nahoru Duras a dolů Kroměříž, Rychnov a Loko Brno.“

Tajenky letošního ročníku prvoligových soutěží se poodkryjí již v následujícím osmém kole soutěže, které se bude hrát 15. února.

Václav Pech

Spolehlivý partner

- **přeprava, skladování a prodej rafinérských produktů**
- **poskytování přepravních, skladovacích a dalších speciálních služeb v této oblasti dalším subjektům**
- **ochraňování zásob státních hmotných rezerv**
- **provoz sítě čerpacích stanic EuroOil**

www.ceproas.cz



DAVID KOUZLIL A SERGEJ BODOVAL

pokračování ze strany 1



Velmistři Nigel Short a Rustam Kasimdzanov dělili před posledním kolem první místo. V závěrečné partii turnaje však oba prohráli a smál se třetí vzadu, italsko-americký velmistr Fabiano Caruana.

Stačí vylézt na jednu pískovou dunu a celé městečko máte jako na dlani. Na druhé straně dlouhá pláž studeného moře a kouřící komíny ocelárny Corus, hlavního sponzora turnaje. Bohužel i tento mimořádně dobře organizovaný šachový festival, jehož hlavní turnaj řídil český rozhodčí Pavel Votruba, začala olizovat světová hospodářská krize. Právě ocelárny patří mezi nejvíce zasažené sektory ekonomiky. Dokud se z komínů kouří, je to dobré, výroba pokračuje. Jenže Corus už musel propouštět, a tak je evidentní, že ořezal a nadále bude snižovat rozpočet na reklamu a marketing.

Každý šachista, který čte i ekonomické stránky novin, musel nervózně očekávat, jak letošní turnaj bude vypadat a jestli nebude poslední... „Společnost Corus potvrdila, že stojí svému závazku být hlavním sponzorem tohoto turnaje, a to až do roku 2013. Rozpočet nicméně není a ani v příštích letech zřejmě nebude v takové výši, jako byl v minulých letech. Nakolik bude třeba ořezávat náklady, se teprve ukáže,“ přiznává ředitel turnaje Jeroen van der Berg.

Například se může stát, že se v příštích letech nebudou hrát B a C turnaje, nebo že všechny turnaje budou obsazeny o poznání slabšími (a tedy z hlediska honorářů lacinějšími) hráči.

Menší úsporná opatření byla vidět již letos. Při komentování partií se každý den nestřídali dva velmistři jako v minulých letech, ale musel to zvládnout pouze jeden. Hráči kromě smluvních honorářů již nedostávali téměř žádné dárky, jak bylo dříve zvykem. Výzdoba v hracím sále nebyla letos nová, ale byla použita jedna zdařilá z předminulého ročníku. To, že v hlavním turnaji chyběli tři nejdražší hráči Veselin Topalov, Viši Anand a Vladimír Kramník, bylo způsobeno jejich únavou ze zápasu o mistra světa, respektive přípravou na zápas v tomto cyklu. Evidentně ale letos jejich absence vadila organizátorovi mnohem méně, než by tomu bylo v minulosti, protože z jejich ušetřených honorářů bylo možné zaplatit náklady na mnoho jiných velmistrů. Přesto všechno ale byl turnaj i letos výborně organizován. Vše krásně klapalo a v hlavních turnajích se hrály snad ještě zajímavější partie než



Velmistr Sergej Movsesjan by mohl společně s velmistrem Levonem Aronjanem reprezentovat Arménii a posílit tak ještě více tuto šachově mimořádně úspěšnou zemi.

v minulých letech. Před posledním kolem dělilo první místo v A turnaji celkem šest hráčů! Poslední kolo tak bylo nezvykle napjaté. Vyhrát mohl kdokoli ze skupiny: Sergej Movsesjan, Levon Aronjan, Sergej Karjakin, Leinier Dominguez, Tejmur Radžabov a Magnus Carlsen. Z vítězství se nakonec radoval mladý Ukrajinec Sergej Karjakin (2706) před trojicí Levon Aronjan (2750), Tejmur Radžabov (2761) a Sergej Movsesjan (2751). V B turnaji sváděli souboj o vítězství hlavně Nigel



Dokud se z komínů ocelárny Corus kouří, je to dobré. Někaké zakázky ještě má a hlavním sponzorem tradičního turnaje ve Wijk aan Zee zůstane i nadále.



Slovenský velmistr GM Sergej Movsesjan (na snímku s přítelkyní Julií Kočetkovou) na letošním superturnaji Corus 2009 potvrdil, že patří do první světové desítky.

DAVID NAVARA (2638) - KRIŠNAN ŠAŠIKIRAN (2711)

Sicilská obrana [B25]

Wijk aan Zee 2009

Komentuje: GM David Navara

Soupeř je velmi silný hráč, ale v tomto turnaji se mu vůbec ne-dařilo. K partii jsem šel s cílem rozehrát zahájení klidně, byl jsem ale připraven na to, že by soupeř mohl hrát riskantně na výhru.

1.e4 c5 2.Jc3 Chtěl jsem se vyhnout Najdorfově sicilské obraně, což obvykle řeším tahem 1.d4. Ještě bych potřeboval přijít na to, jak se černými vyhnout prvnímu tahu 1.e4. Jednou se mi to na Bundeslize podařilo odjezdem na jiný turnaj, ale z dlouhodobého hlediska je tato metoda problematická. Alternativou je přechod od turnajů k simultávkám.
2...d6 Po 2...a6 3.Jge2 Jf6 (nebo 3...d6) může bílý zahrát 4.g3 a tah d2-d4 odložit na jindy, případně „na nikdy“. To se ostatně stalo v partii Navara - Šašikiran, Drážďany 2008, která skončila po dobrodružném průběhu remízou.

Short a Rustam Kasimdžanov. Oba však v posledním kole prohráli, a tak si prvenství, které zároveň znamená právo účasti v prominentním A turnaji, zajistil Ital Fabiano Caruana (2646). V posledním z uzavřených turnajů se na vrchol vyšplhal Filipínek Wesley So (2627).

Sergej Movsesjan může být se svým vystoupením mezi šachovou elitou naprosto spokojen. David Navara

sehrál hned několik bravurních partií, v jiných se ale dopustil jen obtížně vysvětlitelných chyb. Paradoxně nejhůře dopadli ratingoví favoriti. A turnaj se vůbec nepovedl ani Alexandru Morozevičovi, ani Vasiliji Ivančukovi. V B turnaji totálně propadla nasazené jednička Krišnan Šašikiran, jak dokumentuje i následující partie, kterou pro Šachový týdeník okomentoval David Navara.

HOLANSKÉ NESLUŽBY

Dědeček mi vyprávěl, jak na pracovní cestu vozil vlastní ručník, který si v hotelích pokládal na polštář. Dědeček věděl, co dělá a proč nevěřit, že povlečení je čistě vyprané. To bylo za časů velké hospodářské krize ve třicátých letech dvacátého století. Krize je tu opět a na dědečkovu opatření jsem vzpomínal při cestě na turnaj do nizozemského Wijk aan Zee. Takovou mizérii, ať už se týkala služeb ve veřejné dopravě nebo v pohostinství a v ubytování, jsem už dlouho nezažil. Vezmu to stručně a budou to jen zážitky z prvního dne...

Z amsterdamského letiště Schiphol se do Beverwijku, který s Wijk aan Zee sousedí, dostanete pohodlně vlakem za zhruba stejnou dobu jako taxíkem. Musíte sice dvakrát přeseďat, ale zaplatíte pětkrát méně. Slečna na vlakových informacích na Schipholu mi řekla, že za deset minut mi jede vlak z nástupiště číslo 2 a že mám přestupovat nejprve ve Sloterdijku a pak v Haarlemu. Za deset minut byl sice plný peron lidí, ale vlak nikde. Za patnáct minut přijel, já spokojeně nastoupil a vyrazil špatným směrem...



Tiché nizozemské přímořské letoviště Wijk aan Zee se může v lednu chlubit výborným šachovým festivalem, studeným vichrem s pískem z pobřežních dun a mizernou úrovní služeb.

pokračování na s. 13

3.g3 V rámci přípravy jsem si přehrál pár desítek zavřených sicilských v podání GM Spasského. Na olympiádě jsem chtěl hrát 3.f4, ale výhodu bych tam po 3...

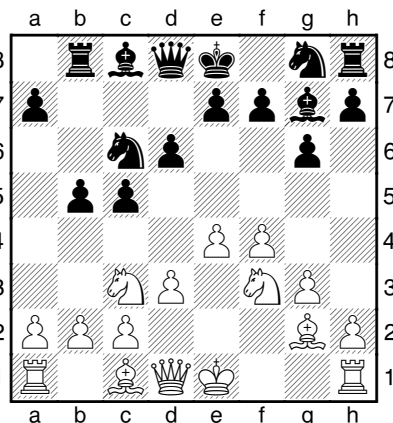
g6 4.d4 cxd4 5.Dxd4 Jf6 nezískal. **3...Jc6 4.Sg2 g6 5.d3 Sg7 6.f4 Vb8** Okamžitá protihra na dámském křídle přináší černému v praxi dobré výsledky. Již od zahájení minuty vesele ubývaly na obou cifernících, má příprava skončila právě zde. V šesté partii zápasu kandidátů Spasskij - Geller, 1968, se stalo 6...Jf6 7.Jf3 0-0 8.0-0 Vb8 9.h3 b5 10.a3 a5 11.Se3 b4 12.axb4 axb4 13.Je2 Sb7 14.b3 Va8 15.Vc1 Va2 16.g4 a po nepřesné hře soupeře bílý efektně vyhrál pomocí postupu f4-f5, převodu dámy na h4 a útoku na krále. Není bez zajímavosti, že jiný plán v podobné pozici s obrácenými barvami zvolil Sergej Movsesjan v partii proti GM van Welymu v A-turnaji.

7.Jf3 Po 7.a4 e6 by oslabení pole b4 mohlo vadit, černý může pokračovat také Jge7, b6. Jinou možností bylo 7.Se3 b5 8.Dd2 b4 9.Jd1, ale i zde by měl černý stát příjemně.

7...b5



GM David Navara dostal cenu za krásu nejen za tuto partii s GM Krišnanem Šašikianem, ale i za hezké vítězství nad Valejo Pensem.



8.a3 Už před mnoha lety jsem v jedné z učebnic velmistra Pachmana viděl partii, ve které v podobné pozici před tahem a2-a3 nebo a2-a4 varoval, protože nebývá vhodné tahat pěšci na té straně šachovnice, na níž má převahu soupeř. Ta poučka většinou platí, ale není to vždy tak jednoduché. Po 8.0-0 b4 9.Je2 e6 10.g4 Jge7 11.Jg3 černý okamžitě nebo později zastaví aktivitu bílého tahem 11...f5 a není zřejmé, jak má bílý dokončit vývin dámského křídla. Po tahu Vb1 někdy vadí Da5.

8...e6 9.Se3 Tento tah se téměř nevyskytuje – možná to bude souviset se slabostí bodu b2. Po 9.0-0 Jge7 10.Se3 Jd4 = už postup 11.e5 Jef5 celkem nemá smysl.

9...Jge7 9...Jd4 10.e5!? je typický motiv, bílý postaví jezdce na e4 a začne okusovat pěšce c5. Pokračování 10...Jxf3+ (Rybka navrhuje 10...dxe5 11.fxe5 Je7 12.Je4 0-0=) 11.Sxf3 by mohlo být pro bílého dobré, například 11...dxe5 12.fxe5 Dc7 (12...Sxe5 13.Sxc5 Dc7 14.d4) 13.Je4 Sxe5 14.Sxc5. Černý by ale po dokončení vývinu také neměl stát špatně.

pokračování ze s. 12

Byl krásný slunečný a lehce mrazivý den, žádný důvod se rozčilovat. Na prvním větším nádraží jsem vystoupil, vyhledal správný spoj a dofrčel do Beverwijk, odkud jezdí do Wijku ann Zee autobus. Bohužel jen dvakrát za hodinu a před chvílí ujel. Zkusil jsem sehnat taxík, ale bylo to marné. Drožkaři v čase ekonomické krize na holandském maloměstě již zcela vymřeli. Dočkal jsem se tedy autobusu, požádal řidičku o lístek do Wijku a podával ji padesátieurovou bankovku. „To si běžte rozměnit jinam!“ vyhnala mě z autobusu asi padesátiletá, na krátko ostříhaná, protivná šoférka s černými brýlemi. Nejbližší místo k možnému rozměnění bankovky

byl sto metrů vzdálený obchod, takže madam velící busu číslu 78 na mě nečekala a ujela. A protože ani v druhé půlhodině se na ulici u nádraží, ani na hlavní nákupní třídě neobjevil žádný taxík, koupil jsem si kebab a šel s drobnými znovu na autobus.

Na večeři jsme šli s velmistry Davidem Navarou a Vasilem Ivančukem, kteří se utkají na konci května v Praze v zápase na 8 partií v rapid šachu, do pizzerie Tarantella, mezi šachisty jedné z tamních nejoblíbenějších jídelen. V minulých letech jsem si na tuto restauraci nemohl stěžovat, byť ani nebylo co chválit. Letos to bylo jinak. Po hodině čekání na jídlo mi přišli říct, že špagety pesto došly. Objednal jsem si tedy místo nich špagety carbonara

a čekali jsme dalších 40 minut. Po důrazné urgenci nakonec jídlo přinesli. Šéfkuchař zjevně na michelinovskou hvězdu neaspiruje, ale najedli jsme se. Když jsme si po večeři chtěli dát kafe, byli jsme požádáni, ať se přesuneme do jiné části restaurace, že tato část je teď rezervovaná... Radši jsme tedy zaplatili a vydali se každý do své ubytovny do hajan.

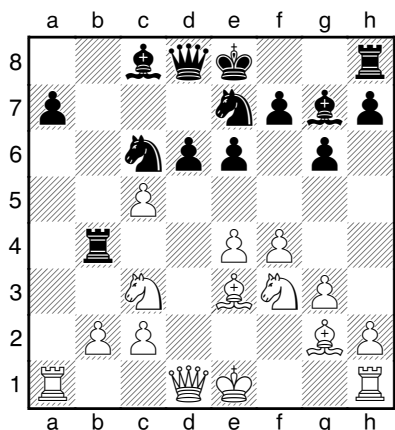
V hotelu Zeecroft mě čekal cigaretami provoněný „nekuřácký“ pokoj. Povlečení na posteli zjevně už užíval kdosi přede mnou. Vzpomněl jsem si na dědečkův recept a šel do koupelny pro ručník. V ledové koupelně jsem si topil fénem na vlasy. Ručník se ale zdál být zcela čistý a byť byl děravý, posloužil dobře.

Pavel Matocha

10.d4 b4 Podle mé databáze je toto novinka, již se hrálo 10...d5!? 11.exd5 exd5= (Matseyko,E. (2318)-Borisova,E. (2182) Char'kov 2006/EXT 2007). Po 10...cxd4 11.Jxd4 by černý mohl mít potíže s pěšcem d6, přestože tah a2-a3 se do dané struktury příliš nehodí.

11.axb4 Vxb4 Po 11...cxb4 bych zahrál asi 12.Ja4, abych po případném tahu d6-d5 zablokoval hru postupem e4-e5 a obsadil pole c5. Pozice ale není jasná, například po 12...Sa6 postup 13.d5 exd5 14.exd5 Jf5 černému nevadí.

12.dxc5



12...d5!? Soupeř je velmi originální hráč, podařilo se mu vytvořit ostrou pozici s oboustrannými šancemi. S odstupem času a po počítačové analýze je snadné doporučit místo tohoto tahu vzetí na b2, ale sám se divím, že jsem při partii našel správnou reakci. Po 12...Vxb2 má bílý široký výběr možností. Já jsem volil mezi 13.e5, 13.Ja4 a 13.cxd6 Sxc3+ 14.Sd2, ta poslední z více důvodů není vhodná. Vážně jsem přemýšlel o 13.e5 **a)** 13.Ja4 Vb4 je asi pro černého dobré, někdy visí i pěšec e4.(13...Vxc2?

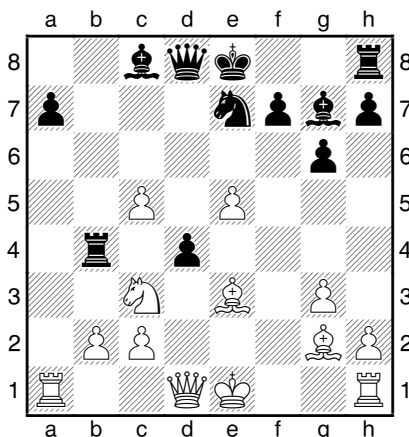
14.Dxc2 Sxa1 15.Dd1!± Rybka) ; **b)** 13.0-0!? To jsem našel až v analýze. Vzetí figury 13...Sxc3 (13...dxc5 14.Dxd8+ Jxd8 15.e5 Vxc2 16.Je4 s kompenzací.) 14.cxd6 Jg8 (14...0-0 15.dxe7 Dxe7 16.e5f) 15.e5 dává bílému skvělou kompenzací, např. 15...Jh6 16.Dd3 Sa5 17.Jd2!± (Rybka). Černý v souvislosti s hrozbou Jc4 ztrácí materiál. 13...dxe5 (13...d5=) 14.Dxd8+, nejde totiž 14...Kxd8? 15.0-0-0+!

13.exd5 Špatné je 13.e5? pro 13...d4.

13...exd5 Opět hrozí d5-d4. Po 13...Jxd5! 14.Jxd5 exd5 (14...Dxd5 15.De2) 15.Je5 by bílý mohl stát mírně lépe.

14.Je5! Tady jsem viděl svůj 18. tah a usoudil jsem, že bílý potom příliš neriskuje. Počítačový tah 14.Sc1 mě ani nenapadl. Zvažoval jsem 14.Ja4, ale vadily mi i možnosti typu 14...Ve4 15.Kf2 Jf5 a černý má kompenzací.

14...Jxe5 15.fxe5 d4 Lepší asi bylo 15...Se6. Počítač pokračuje 16.0-0 (16.Vxa7 Db8! vede k naprostému chaosu.) 16...Sxe5 17.Vxa7 0-0 s kompenzací téměř dostatečnou.

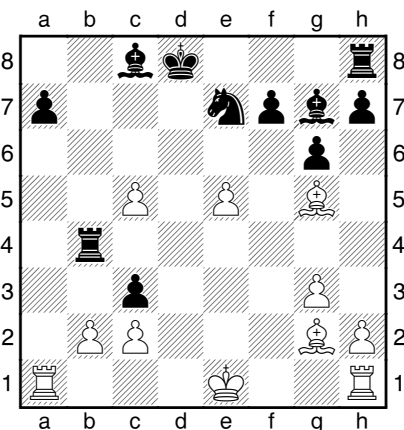


16.Sg5! 16.Vxa7 dxe3 17.Dxd8+ Kxd8 18.Vxe7 Vxb2 19.Vxf7 Sxe5; 16.Ja2 Vc4 17.b3 Jf5 a za kvalitu by černý měl mít i po 18.Sc6+ dobrou kompenzací. 16.Je4 dxe3 17.Jd6+ Kf8 18.0-0 bílému sice dávalo nějakou kompenzací, ale ta mi připadala dostačující nanejvýše k vyrovnání.

16...dxc3? I přirozený tah může být rozhodující chybou. 16...h6? 17.Jd5. David Kaňovský na internetových stránkách novoborského šachového klubu správně doporučuje tah 16...Dc7, po 17.Je4 Sxe5 18.0-0 0-0 má bílý malou výhodu, ale nic zásadního se neděje.

17.Dxd8+ Variantu 17.Sc6+? Jxc6 18.Sxd8 cxb2! jsem viděl.

17...Kxd8



18.bxc3! To soupeř nedocenil. Vypadá to zvláště, ale bílý stojí na výhru. 18.Vxa7 jsem správně zavrhl kvůli 18...Ve8! (18...cxb2 19.Sxe7+ Ke8 20.Kf2 b1D? 21.Vxb1 Vxb1 22.Sc6+Sd7 23.Vxd7+- je dost kooperativní varianta), po 19.0-0 Sxe5 černý stihne pokrýt hrozby na d-sloupci i na 7. řadě.

18...Vg4 18...Sxe5? 19.0-0-0+ (19.Sxe7+?? Kxe7 20.Vxa7+ Vb7!



DOPRAVNÍ STAVBY BRNO, s.r.o.

Trnkova 150, P.O.BOX 69, 628 00 Brno-Líšeň



GM Krišnan Šašikian byl ratingově nejlepším hráčem v B turnaji, ale nakonec skončil zoufale poslední.

21.Sxb7 Sb8= je v dané situaci docela důležitý motiv); Po jiných ústupech věže by rozhodlo vzetí na a7, například 18...Vb5 19.Vxa7 Ve8 20.0-0+.

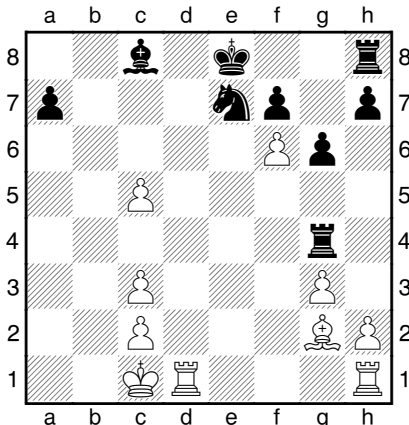
19.0-0-0+! Po 19.Sxe7+ Kxe7 20.Vxa7+ Ke6 se černý nemusí vůbec obávat pokračování 21.Sh3 Kd5, bílí pěšci budou padat jako praporky po časové kontrole.

19...Ke8 Po 19...Sd7 20.c6 Vxg5 21.Vxd7+Ke8 (21...Kc8 22.Vxe7+-) 22.Vhd1 se začíná rýsovat mat na d8. Počítač ještě pokračuje 22...Jc8 23.Vd8+ Ke7 24.V1d7+ Ke6 25.c7 Vxe5 26.Sd5+ Vxd5 27.Vxd5+-, ale na hodnocení to nic nemění, černý ztratí figuru. 19...Kc7 20.Sxe7 Sxe5 21.Vhe1!+.

20.Sf6 Trvalo mi asi 3 minuty, než jsem zjistil, že jsem na tahu, odpověděl jsem pak okamžitě. Po celý turnaj jsem byl nervózní, tak jsem se procházel a díval na ostatní partie. Některé věci počítačové poznámky prostě zachytit nemohou!

20...Sxf6 Počítač navrhuje 20...Vg8 21.Vd6 Va4, ale po 22.Kb2 Va6 23.Vxa6 Sxa6 24.Va1 ±/+ se začíná tvářit velmi zkroušeně. 20...Sh6+ 21.Kb2 Vg8 22.Vd6 skončí matem na d8.

21.exf6 Černý doplatí na nekoordinovanost svých figur. Rošádu už mu pravidla nepovolují a není vidět, co se dá dělat proti matu na d8.

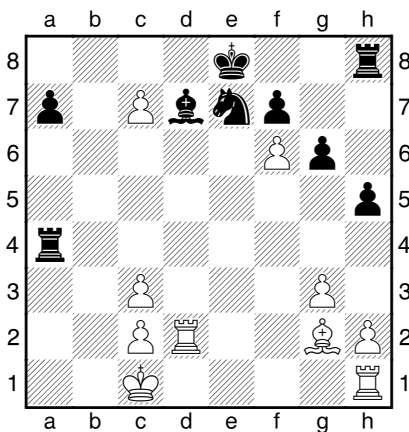


21...Va4 Černý si chce ulehčit hru výměnou páru věží nebo tahem 22...Va6. 21...Vc4 22.Vd6 Vxc5 23.Vhd1+.

22.c6! Asi nejsilnější, byť ne jediné řešení. K matu na d8 bílému stačí jedna věž!

22...Sg4 23.Vd2 h5 Také po 23...Va1+ 24.Kb2 Vxh1 25.Sxh1 by rozhodla nekoordinovanost černých figur: 25...Jg8 (25...h5 26.c7 Sd7 27.Ve2 Se6 28.Sc6+Kf8 29.Vd2 Jxc6 30.Vd8++) 26.c7 Jxf6 27.Vd8+ Ke7 28.Vxh8 Je8 29.Vxe8+!? Kxe8 30.Sb7+-; 23...Vc4 24.Ve1 Se6 25.Ved1+.

24.c7 Sd7



25.Sc6! Viděl jsem i bezpečnější alternativu 25.Ve2+- Se6 26.Sc6+ Jxc6 27.c8D+, ale lákala mě cena za nejlepší (nebo nejhezčí?) partii kola. Tu jsem ostatně získal. Po 25.Sc6! Jxc6 26.Ve1+ Kf8 27.Vxd7 zastaví volného pěšce až podání ruky. Soupeřova okamžitá rezignace je v souladu se zásadou, že nejprve má hráč (v zahájení) provádět nutné tahy a až poté ty ostatní.

1-0

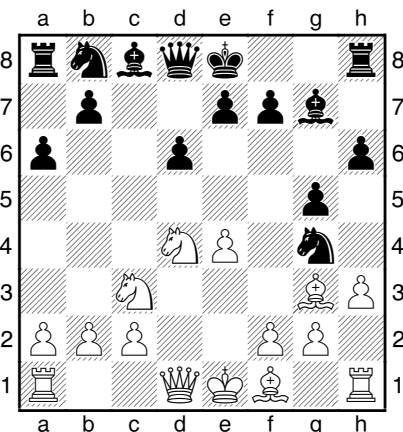
LENIER DOMINGUEZ (2717) - SERGEJ KARJAKIN (2706)

Sicilská obrana [B90]

Wijk aan Zee 2009

Komentuje: Václav Pech

1.e4 c5 2.Jf3 d6 3.d4 cxd4 4.Jxd4 Jf6 5.Jc3 a6 6.Se3 Jg4 7.Sc1 Jf6 8.Se3 Jg4 9.Sg5 h6 10.Sh4 g5 11.Sg3 Sg7 12.h3



12...Jf6 Před dvaceti lety by divák při pohledu na šachovnici zakroutil hlavou a položil by si pravděpodobně otázku „Proboha, co je to za drapálky? Tahají stejnými figurami, nedělají rošády, vývin figur také nic moc...“ Realita dneška je jiná. Pozice na diagramu patří k jedné z nejfrekventovanějších variant současnosti, ve které se mezi sebou přou ti nejlepší z nejlepších.

13.De2 Ve třináctém tahu má bílý kromě tahu v partii hned několik možností, z nichž statisticky nejlépe vypadá pokračování 13.Sc4!?, které ve svých vítězných partiích použili například Kasparov, Ivančuk, Adams nebo Čeparinov. Partie Kasparov-Polgarová z turnaje ve Wijku z roku 2000 pokračovala 13...Db6 14.0-0 (Adams byl proti Banikasovi (Francie 2004) úspěšný s pokračováním 14.Sb3) 14...0-0 (k vyrovnání nepřivedlo Alexeje Širova braní 14...Jxe4. Ba naopak, po 15.Jxe4 Dxd4 16.Jxd6+ exd6 17.De2+ byla jeho pozice celkem nezáviděníhodná, viz. Ivančuk, V. (2717)-Širov, A. (2718), Wijk aan Zee 2001) 15.Jde2 Dxb2 16.Sb3 Da3 17.f4 Jc6 18.Kh1 Se6 19.Dd3 s nejasnou hrou. Méně úspěšný-

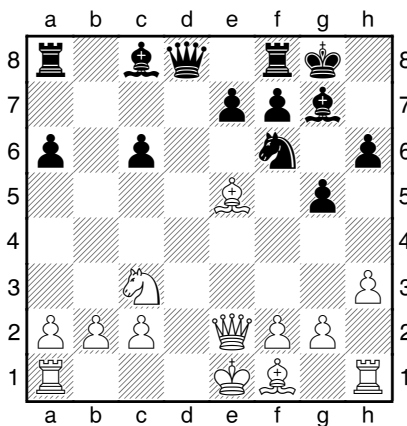


Devatenáctiletého ukrajinského velmistra Sergeje Karjakina nikdo na vítěze v turnaji netipoval. Nakonec však všem vypálil rybník a odnesl si vavříny vítězství před Levonem Arojanem, Sergejem Movsesjanem a Tejmurem Radžabovem.

mi cestami jsou tahy 13.Df3 nebo 13.Se2.

13...Jc6 14.Jxc6 bxc6 15.e5 dxe5 Hrál se také 15...Jd5 16.Dc4 0-0 17.Dxc6 Jxc3 18.Dxc3 Sf5 19.Sd3 Vc8 s kompenzací na straně černého, viz Sedlak, N. (2519)-Ruck, R. (2556), Topola 2004.

16.Sxe5 0-0

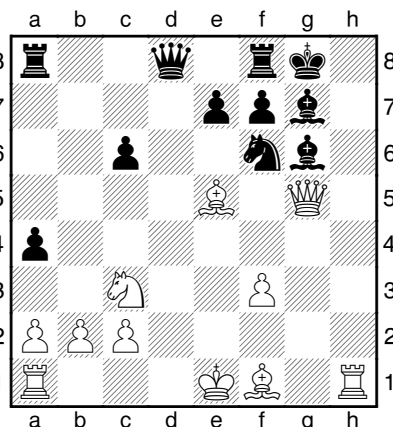


17.g4!? Nový tah, který ukazuje Kubáncovu bojovnou náladu. V případě výhry mohl hlasitě promluvit do boje o první místo a jak vidno, rozhodně se to chystal udělat. Ruslan Ponomarjov, který tuto variantu poměrně často hraje, pokračoval proti Juditě Polgárové v Benidormu 2002 17.h4 g4 18.g3 Db6 (*Rychlý konec vzala partie Rowson-De Firmian z roku 2003 po 18...a5 19.Sg2 Sa6 20.De3 Vc8 21.Vd1 Jd5 22.Jxd5 cxd5 23.Vxd5 Sxe5 24.Dxh6 Vxc2 25.Vxe5*

Rowson, J. (2541)-De Firmian, N. (2553), Selfoss 2003) 19.0-0-0 Se6 20.Sg2 Vfd8 21.Vhe1 h5 22.b3 Vac8 23.Ja4 Vxd1+ 24.Vxd1 s výhodou bílého. Ponomarjov, R. (2743)-Polgárová, J. (2685), Benidorm 2002.

17...a5 18.h4 Kubánský velmistr je agresivně naladěný a volí přímočaré pokračování směřující k odhalení pozice černého krále. Za úvahu ale stálo i klidnější a ve stopách partie Rowson-De Firmian krácející 18.Sg2 Sa6 19.De3, kde by mohl mít bílý malou výhodu, ale do jejího uplatnění je zatím skutečně hodně daleko.

18...Sxg4 19.f3 Sf5 20.hxg5 hxg5 21.De3 a4?! V důsledcích postupu černého „a“ pěšce bude mít v následné střední hře Karjakin problémy se svým králem. Pravděpodobně lepší bylo drzé 21...Sxc2!, po čemž není vidět žádné přímé vyvrácení. Například 22.Dxg5 Sg6 23.Vd1 Dc8 24.Sh3 Jh7 (*k prohře ovšem vede velmistrem Zagrebným v průběhu on-linu doporučené a analyzované 24...Db7? pro 25.Se6! fxe6 26.Dxg6 Dxb2 27.f4!!, například s hrozbou Jd5 a výhrou partie.*) 25.Dg2 e6 s nejasnou hrou. **22.Dxg5 Sg6**



23.Sd3 Na lákavé 23.f4 má černý k dispozici zjednodušující pokračování 23...e6 24.Sd3 Jd7!, které dává černému rovinu, o což bílý podle zvolené varianty a použitých tahů rozhodně nestojí. Ani stín výhody na jeho straně není po téměř vynuceném 25.Sxg6 Dxg5 26.Sh7+ Kh8 27.Se4+ Kg8 28.fxg5 Sxe5 s rovnou hrou 29.Sxc6 a3!.

23...a3? Černému nepřinese nic dobrého ani v několika

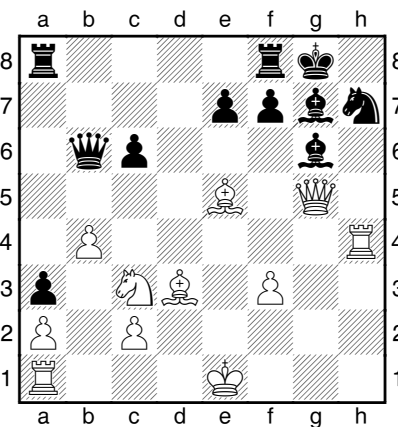


Kubánský velmistr Lenier Dominguez se v posledním kole statečně pral o samostatné vítězství v A turnaji.

komentářích preferované 23...Da5 pro přesné 24.Sc4! a3 25.0-0-0 axb2+ 26.Kb1 e6 27.f4 Jh7 (27...Jg4 28.Dxg4 Sxe5 29.f5+-) 28.Vxh7 Sxe5 29.Vxf7 Vxf7 30.Dxg6+ Sg7 31.Sxe6+- s výhrou bílého.

24.b4 Db6 25.Vh4?! První pochybení kubánského šachisty. Tah věží se sice nabízí, ale ještě lépe vypadá 25.Ke2!? spojující obě bílé věže a urychlující iniciativu bílého. 25...Dxb4 26.Vh4 Db2 (*lepší není ani 26...Dc5 27.f4 Vfd8 28.Vah1+- nebo 26...Db6 27.Sxg6 fxg6 28.Dxg6 Dc5 29.Vah1*) 27.Vb1 Sxd3+ 28.Kxd3 Vfd8+ 29.Sd4 Dxb1 30.Jxb1 Vd5 31.Dg1 e5±.

25...Jh7



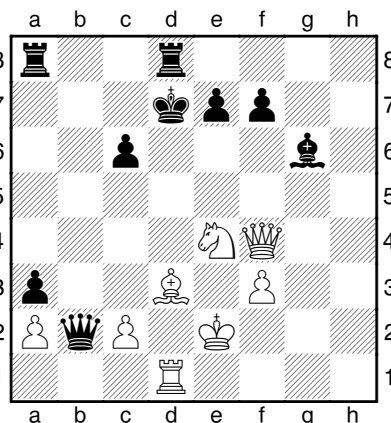
26.Vxh7?! Pravděpodobně prohrávající chyba. Lov na černého krále nebude korunován úspěchem a ke slovu přijde materiální výhoda na straně ukrajinského šachisty. Po 26.Df4 Sxe5 27.Dxe5 Dg1+ 28.Sf1 Vad8 je pozice nejasná.

26...Kxh7 27.0-0 Dxb4 28.Vh1+ Kg8 29.Sxg7? Lepší, leč vedoucí rovněž do špatné pozice bylo pokračování 29.Sxg6 fxc6 30.Dxg6 Vf6 31.Dd3 (31.Sxf6 Df4+ 32.Kd1 Dxf3+ 33.Je2 Vd8+ 34.Ke1 Dxl1+ -) 31...Kf8 32.Sxf6 Sxf6 33.Je4 Vb8 a při materiální rovnováze stojí černý díky iniciativě na dámském křídle lépe.

29...Kxg7 30.Dh6+ Kf6 31.Je4+ Ani po 31.Sxg6 fxc6 32.Je4+ Ke6 33.Dxg6+ Kd7 34.Vd1+ Kc7 35.Dg3+ neskončí honička černého krále pro bílého úspěšně. Černý král najde útočiště na dámském

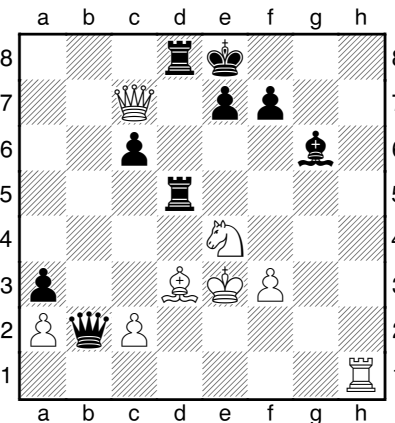
křídle a pak přijdou ke slovu také jeho figury.

31...Ke6 32.Vd1 Db2+ 33.Kd2 Kd7 34.Df4 Vfd8 35.Ke2



35...Ke8 Černý král pomocí zajímavé piruety dosáhl dobrého postavení a projeví se materiální převaha a postavení bílého krále. Pozici bílého již nelze zachránit, a Karjakin se tak může radovat ze svého prvního vítězství v turnaji nesoucím předponu „super“.

36.Vh1 Va5 37.Dc7 Vad5 38.Ke3



38...Kf8 Ještě průkaznější je 38...Vxd3+ 39.cxd3 Sxe4 40.fxe4 Dd4+ 41.Kf4 Df2+ 42.Kg4 Dg2+ -+, ale černý volí k dosažení svého cíle klidnou a zcela bezpečnou cestu.

39.c3?? Vxd3+ 40.Kf4 f6 41.Vh8+ Kf7 0-1

Pavel Matocha

Konečné pořadí – Turnaj A

1. Karjakin, Sergej	UKR	(2706)	8
2. Aronjan, Levon	ARM	(2750)	7,5
3. Radžabov, Tejmur	AZE	(2761)	7,5
4. Movsesjan, Sergej	SVK	(2751)	7,5
5. Carlsen, Magnus	NOR	(2776)	7
6. Dominguez, Lenier	CUB	(2717)	7
7. Kamsky, Gata	USA	(2725)	6,5
8. Van Wely, Loek	NED	(2625)	6
9. Wang Yue	CHN	(2739)	6
10. Smeets, Jan	NED	(2601)	6
11. Ivančuk, Vasilij	UKR	(2779)	5,5
12. Stellwagen, Daniel	NED	(2612)	5,5
13. Adams, Michael	ENG	(2712)	5,5
14. Morozevič, Alexandr	RUS	(2771)	5,5

Konečné pořadí – Turnaj B

1. Caruana, Fabiano	ITA	(2646)	8,5
2. Short, Nigel	ENG	(2663)	8
3. Motylev, Alexandr	RUS	(2676)	8
4. Kasimdzanov, Rustam	UZB	(2687)	8
5. Volokitin, Andrej	UKR	(2671)	7,5
6. Vallejo Pons, Francisco	ESP	(2702)	7,5
7. Jefimenko, Zachar	UKR	(2688)	7
8. Navara, David	CZE	(2638)	6,5
9. Reindermann, Dimitri	NED	(2549)	6
10. Hou Yifan	CHN	(2571)	6
11. L'Ami, Erwin	NED	(2603)	5,5
12. Mecking, Enrique	BRA	(2567)	4,5
13. Werle, Jan	NED	(2607)	4
14. Šašikiran, Krišnan	IND	(2711)	4

BORIS GELFAND: DESET POZORUHODNÝCH PARTIÍ

vydala Pražská šachová společnost, Praha 2006

Knihu deseti podrobně komentovaných partií izraelsko-běloruského šachisty Borise Gelfanda, doplněnou o krásný portrét tohoto hráče od velmistra Lubomíra Kaválka, si můžete objednat na dobírku na adrese:

PRAZSKA.SACHOVA@GMAIL.COM

Cena: 148 Kč plus poštovné

Boris Gelfand



**DESET
pozoruhodných
PARTIÍ**

s biografickou črtou
od Lubomíra Kaválka

J A N S T A
K O S T K A
— & —
S P O L .



Advokátní kancelář Jansta, Kostka & spol. svým klientům garantuje nejvyšší odbornou a profesionální úroveň poskytovaných právních služeb.

Advokátní kancelář Jansta, Kostka & spol. patří mezi přední renomované advokátní kanceláře působící na českém advokátním trhu, která poskytuje svým klientům právní služby ve všech oblastech českého práva a práva Evropské unie, přičemž se zejména specializuje na oblast práva obchodních společností, práva veřejnoprávního sektoru a veřejných zakázek, práva nemovitostí, smluvní agendy, arbitráže, soudních sporů a vymáhání pohledávek.

Advokátní kancelář Jansta, Kostka & spol., Těšnov 1059/1, 110 00 Praha 1, Česká republika
tel.: (+420) 221 875 402-9 • fax: (+420) 221 875 401 • kancelar@jansta-kostka.cz • www.jansta-kostka.cz

KALENDÁRIUM

27. 1. – 5. 2. 2009

Gibraltar. Gibtelecom **Gibraltar Chess Festival**. Desetikolový challenger pro hráče s ratingem do 2250 a pětikolový amatérský turnaj s maximálním ratingem 1850. manuelweeks@gmail.com
www.gibraltarchesscongress.com

30. 1. – 9. 2. 2009

Moskva. **Moscow Open**. Švýcarský systém na 9 kol s cenovým fondem 7 milionů rublů. Tempo hry 105 minut na partii s přídatkem 30 sekund/tah. [Alexandr Kostjov](mailto:Alexandr.Kostjov@iscu@mail.ru)
www.moscowchessopen.ru

5. 2. 1956



V Paříži ve věku nedožitých 69 let zemřel vynikající šachista, žurnalista a autor spousty šachových aforismů velmistr **Saviely Tartakower**.

6. 2. – 8. 2. 2009

Řím (Itálie). **Winter Week-End**. Švýcarský systém na 5 kol tempem 90 minut na 40 tahů a 15 minut na dohrání partie s přídatkem 30 sekund/tah. [Giovanni Luna](mailto:Giovanni.Luna@accademiascacchi@email.it)
www.accademiascacchistica.gilda.it

7. 2. – 8. 2. 2008

Extraliga České republiky. V sobotním kole čekají na naše fanoušky zápasy ŠK SK Zlín - ŠK Zikuda Turnov, A64 VALOZ Grygov - 1. Novoborský ŠK, ŠK Mahrla Praha - RC Sport Pardubice, TJ

Bohemians Praha - Space“ Poštovní spořitelna“, Beskydská šachová škola Frýdek-Místek - TŽ Třinec A, ŠK GEOFIN Ostrava - TŽ Třinec B. V neděli budou diváci svědky soubojů 1. Novoborský ŠK - ŠK SK Zlín, ŠK Zikuda Turnov - A64 VALOZ Grygov, Space“ Poštovní spořitelna“ - ŠK Mahrla Praha, RC Sport Pardubice - TJ Bohemians Praha, TŽ Třinec B - Beskydská šachová škola Frýdek-Místek, TŽ Třinec A - ŠK GEOFIN Ostrava.

7. 2. – 17. 2. 2009

Budapešť (Maďarsko). **First Saturday**. Další ze série uzavřených turnajů s možností splnění norem velmistra a mezinárodního mistra. Tempo hry 120 minut na partii s přídatkem 30s./tah. [László Nagy](mailto:László.Nagy@firstsat.hu)
[Tel.:\(36\)-30-230-1914](tel:+36302301914)
firstsat@hu.inter.net,
www.firstsaturday.hu

7. 2. 2009



Karel Opočenský

V Praze se před sto sedmnácti lety narodil šachový mistr a reprezentant Československa na mnoha olympiádách **Karel Opočenský**.

7. 2. 2009

Padesáté narozeniny oslaví prostějovský velmistr, sběratel šachových knih a majitel největšího domácího obchodu se šachovou literaturou **Karel Mokřý**.

7. 2. – 14. 2. 2009

Linz (Rakousko). 15. ročník **Lienz Open**. Švýcarský systém, 9 kol

tempem 2 hodiny na 40 tahů a hodina na dohrání partie. [Schachklub Volksbank Lienz](mailto:Schachklub.Volksbank.Lienz@aon.at)
[Tel.: 0043 4855 8978](tel:+43004348558978)
g.weiler@aon.at
www.schachklub-lienz.at/open

10. 2. – 20. 2. 2009

Děčín. **Mistrovství České republiky** jednotlivců, žen a juniorů v kategoriích H20 a H18. Uzavřené turnaje o 12, resp 8 účastnících. [Dr. Vlastimil Sejkora](mailto:Dr.Vlastimil.Sejkora@ninvest.cz)
[Tel.: 603522958](tel:+603522958)
sejkora@ninvest.cz
www.chess.cz

13. 2. – 15. 2. 2009

Užhorod (Ukrajina). **Mayor Cup**. Rapid, Švýcarský systém na 9 kol. Tempo hry 20 minut na partii. [Vasilij Prokopišin](mailto:Vasilij.Prokopišin@chessfeduzh.com)
[Tel.: +380503723900](tel:+380503723900)
chessfeduzh@rambler.ru
www.chessfeduzh.narod.ru/en.html

13. 2. – 15. 2. 2009

Vigevano (Itálie). **Tornero Internazionale PAVIA**. Švýcarský systém na 5 kol s časovou kontrolou 100 min. na partii s přídatkem 30s./tah. [Punto Esclamativo](mailto:Punto.Esclamativo@circolo.puntoesclamativo.org)
circolo@puntoesclamativo.org
www.puntoesclamativo.org

14. 2. 2009

Před sto lety byl v ruském Petrohradu odstartován jeden z nejsilnějších turnajů uplynulého století za účasti Emanuela Laskera, Akiby Rubinsteina a našeho Oldřicha Durase, který na turnaji získal bronzovou medaili. Zápolení devatenácti šachistů trvalo do 12. března.

Šachový týdeník

vydavatel: občanské sdružení Pražská šachová společnost, Sudoměřská 8, Praha 3 • prazska.sachova@gmail.com
šéfredaktor: Pavel Matocha (tel: 603 861 533, e-mail: pavel.matocha@gmail.com)
výkonný redaktor: Václav Pech (tel: 777 275 621, e-mail: vasek.pech@gmail.com)
sazba a grafická úprava: Jan Reich (e-mail: honza.reich@gmail.com)
editor čísla: Aleš Kubeczka • jazykový korektor: Jan Mácha