

ŠACHOVÝ TÝDENÍK

VYDÁVÁ OBČANSKÉ SDRUŽENÍ PRAŽSKÁ ŠACHOVÁ SPOLEČNOST

11. ÚNORA 2009 ROČNÍK IV. ČÍSLO 6

BLOGY

ŠÍP, TELEVIZE I SNOWBOARD

„Ten chlapec Navarů je úplná roztomilka,“ napsal redaktor Reflexu Pavel Kovář Vítězslavu Houškovi v reakci na vystoupení našeho nejlepšího šachisty v pořadu České televize Všechnopárty. Vzpomínky na to, co pro Houškovy literární začátky znamenalo jméno moderátora pořadu – Šíp – jsou tématem nového článku na stránkách Pražské šachové společnosti (praguechess.cz).

I druhý příspěvek je televizní, tentokrát se ovšem blogger Vlastimil Chládek věnuje její odvrácené straně. Česká televize po něm vymáhá televizní poplatky z monitorů umístěných nad drahami jeho bowlingové herny. Zdá se vám to jako nesmysl? Inu, zdravý rozum a zákon není totéž: „Řeklo by se zjevný případ, není co řešit. Ale omyl; první soud jsem již prohrál, a ani 29. března si nedělám velké ambice,“ píše Vlastimil Chládek.

Soňa Pertlová přidává úsměvný pohled na svůj uplynulý týden, obsahující hned několik „nehod“ včetně srážky s volem. „Mamka mi kdysi říkávala, že jsem kazisvět. Asi něco na tom bude, když ty nehody tak přitahují :-),“ píše naše reprezentantka na závěr vyprávění o snowboardu, sicilské a vysypaných chlebičcích.

Václav Pech

KASPAROV NA NÁVRAT NEMYSLÍ



Garrí Kasparov

„Pokud byste v mém životě vytvořili, čistě technicky, vakuum a dovolili mi na tři nebo čtyři měsíce jenom hrát šachy, pak bych se rozhodně mohl vrátit k šachovnici,“ říká třináctý mistr světa Garrí Kasparov na téma svého možného návratu k šachu. „Žiji už ale jiný život a již jsem minul bod, ze kterého bych se mohl do světa šachu vrátit. Nemohu zastavit to, co teď v Rusku dělám,“ konstatuje legendární ruský velmistr. Přesto má ve svou aktuální šachovou sílu důvěru: „Myslím, že moje výkonnost je stále OK a kdybych mohl všechno zastavit a ty zmíněné tři až čtyři měsíce pouze intenzivně hrát, mohl bych se vrátit přinejmenším v rapid šachu. Jsem si jistý, že bych hrál vyrovnané partie s Kramnikem i Anandem.“

ŠIROV DIVÁKEM



Alexej Širov

„Kdyby mi před turnajem někdo řekl, že to takto dopadne, byl bych radostí v sedmém nebi,“ komentoval výsledky turnaje v nizozemském

Wijku velmistr Alexej Širov. Přiznává ale, že vzhledem k průběhu turnaje se dělení druhého a třetího místa může jevit i jako neúspěch. „Hodně šancí jsem jednoduše neproměnil,“ přiznává Alexej a vzpomíná na přehlédnutou jednotahovou výhru s Viši Anandem a mnohem lepší pozici v duelu s Vladimírem Kramnikem. „Celkově ale výsledek turnaje nemohu brát jinak než jako pozitivní,“ končí své hodnocení velmistr Širov, který přijel jako divák v sobotu na moskevský open: „Jsem tady, abych fandil své kamarádce Olze Dolgovové, která hraje v ženském turnaji.“

NEJEN ŠACHOVÉ POSTŘEHY Z FILIPÍN

KDE JEDINÉ HODINY STAČÍ

Život na Filipínách není pro průměrného obyvatele jednoduchý, a proto většina Filipínců hledá odreagování od tvrdé denní reality v různých hrách a slavnostech. Například advent nezačíná jako u nás čtyři týdny před Vánocemi, ale již čtyři měsíce před Štědrým dnem, a turista nemůže být překvapen, že žebrající děti již koncem léta vyžadují almužnu za zpěvu místních koled a odvolávají se na přicházející vánoční atmosféru.



Český lékař na Filipínách

Pokračování na straně 13

RUSOVÉ UBRÁNILI MOSKVU



K. Černyšov

„Divák“ Širov tak mohl na vlastní oči sledovat radost ruského velmistra Konstantina Černyšova (2556), který se stal vítězem hlavního openu letošního festivalu Moscow Open, jehož se v šest turnajích zúčastnilo více než tisíc dvě stě šachistů. O vítězství Černyšova v devítikolovém turnaji rozhodlo nejlepší pomocné hodnocení. Sedm bodů spolu s vítězem získali také stříbrný Černyšovův krajan Jevgenij Barejev (2643) a reprezentant Vietnamu Le Quang Liem (2647), který získal bronz těsně před dalším z Rusů Ernestem Inarkijevem (2649). Kompletní výsledky turnaje jsou k dispozici na adrese chess-results.com

VITJUGOV VĚŘÍ TOPALOVOMI



Nikita Vitjugov

„Dokonce i v dobách, kdy se mi dařilo, jsem byl přesvědčen, že ruská ‚sborná‘ je svou úrovní úplně jinde než já,“ přiznává člen vítězné sestavy na letošním mistrovství světa družstev a hráč 1. Novoborského ŠK Nikita Vitjugov. V minulosti měly na jeho výkonnost veliký vliv společná sezení s šachovou legendou Viktorem Korčným. „Ano, tréninky s Korčným mně daly mnohem více, než jsem očekával. Možná to bylo tím, že pro mě legenda sestoupila z televizních výšin a stala se reálnou postavou. Je dobrý pocit vidět, že při společném rozboru partií za ním

nezaostávám. Chtě nechtě jsem pak cítil, že zase nejsem tak špatný hráč,“ dodává ke svým tréninkům velmistr Vitjugov. Vyjádřil se i k nadcházejícímu zápasu o nejvyšší titul: v blízcím se zápase věří více Topalovovi. „Byl jsem jako novinář na sofijském turnaji M-Tel a zažil na vlastní kůži atmosféru, ve které bude muset Anand hrát. Bude to mít velice těžké.“

ARUNA ANANDOVÁ V SOFII



Aruna Anandová

Anandův tým nechce nechat nic náhodě. Horkou bulharskou půdu se vydala prozkoumat Anandova žena a zároveň manažerka Aruna. Jak informuje server Chess-dom, přijela zkontrolovat hrací sál a zjistit, zda organizátoři zajistí oběma aktérům rovné podmínky. Aruna požaduje maximálně dvě stě diváků, zvláštní vstup pro hráče a pódium oddělené speciálním závěsem, který by zabránil očnímu kontaktu hráčů s diváky. Jasně je již to, že Anandův tým bude ubytován v sofijském hotelu Hilton. *Foto B. Modr*

BUNDESLIGA



Lubomír Ftáčnik

Slovenský velmistr Lubomír Ftáčnik (2532) zaznamenal v barvách německého Hamburгу stoprocentní bundesligový víkend. Zvítězil v obou svých partiích, když nejprve v sobotu zdolal Christopa Rennera (2426) z mnichovského Bayernu a v neděli

zvítězil nad Matthiasem Muellerem (2419) z prozatím posledního Erfurtu. Do bundesligových bojů zasáhli o uplynulém víkendu i další čeští a slovenští šachisté. Velmistr Movsesjan (2711) získal pro vedoucí celek soutěže OSG Baden-Baden jeden a půl bodu, bod pro Brémy získali velmistři Zbyněk Hráček (2606) a Vlastimil Babula (2569). S výsledky druhého únorového víkendu nemožno být naopak zcela spokojeni velmistři Hába (2541) a Markoš (2565). První jmenovaný po remíze se Zacharem Jefimenkem (2648) podlehl Davidu Baramidzemu (2560), zatímco Ján Markoš se stal obětí vysokého nasazení k zápasu a podlehl nejprve Etiennu Bacrotovi (2715) a následně také Vjačeslavu Ikonnikovovi (2563).

NOVÝ MUŽ U PÁSKŮ



Petr Pisk

Nekonečný seriál bleskových turnajů pořádaný v brněnské restauraci „U Pásků“ poznal v pořadí dvě stě čtyřicátého prvního nováčka. Poprvé přišel do vyhlášeného blicářského stánku změřit síly s ostřílenými harcovníky IM Petr Pisk, který při své premiéře dosáhl na medailové pozice. V jedenadvacetikolovém turnaji získal osmnáct bodů, což mu stačilo na druhou příčku. Vítězem se stal s devatenácti a půl body „domácí“ Karel Kratochvíl, bronz patří Ivanu Markovičovi z Hustopečí za šestnáct a půl bodu. Nejlepší a jedinou ženou turnaje byla na třináctém místě Anna Bálková z Poštorné.



DOPRAVNÍ STAVBY BRNO, s.r.o.

Trnkova 150, P.O.BOX 69, 628 00 Brno-Líšeň

ZÁKULISNÍ PŘÍPRAVY VELMISTRA JANSY



Vlastimil Jansa se rozhodl zůstat u lucemburské reprezentace.

Po půl roce příprav a váhání skončila tento měsíc rekonstrukce kapitánského dua české reprezentace. Bylo třeba vyřešit dva problémy. Prvním bylo, kdo nahradí mezinárodního mistra Lukáše Klímu coby kapitána ženského týmu, neboť s ním dlouhodobě nebylo spojené nejen vedení svazu, ale ani některé reprezentantky. Druhým potom byly ambice velmistra Vlastimila Jansy, který usiloval o post kapitána mužského týmu.

Loni na podzim to vypadalo, že mezinárodní mistr Michal Konopka, s jehož prací byli dosud spokojeni jak reprezentanti, tak výkonný výbor Šachového svazu, dobrovolně uvolní místo pro velmistra Jansu a sám se přesune na místo kapitána žen. O takové rošádě byli informováni postupně nejen členové trenérsko-metodické komise, ale i někteří členové výkonného výboru a také všichni reprezentanti.

Velmistr Jansa tvrdil, že by si „na stará kolena“ rád na jeden rok vyzkoušel trénování reprezentace a jel s muži na olympiádu do Chanty-Mansijsku. Michal Konopka si trenérskou práci s ženami dvakrát vyzkoušel při zápasech Sněžanky a Machři - Czech

Coal Chess Match a dokázal si na rok takovou výměnu představit.

Někteří reprezentanti sice nebyli s výměnou Konopky za Jansu spokojeni, ale žádný z první české čtyřky to nepostavil jako zásadní překážku, kvůli které by odmítl reprezentovat. Ty překážky se však nakonec objevily na místech, kde je původně nikdo nečekal. Prvním překvapením byl fantastický úspěch žen na mistrovství Evropy družstev v Novém Sadu (po výborném výsledku se trenér nemění). A druhým, že Vlastimil Jansa si své angažmá u české reprezentace nakonec rozmyslel, když prodloužil trenérskou smlouvu u týmu Lucemburska.

Proč velmistr Jansa nejprve usiloval vystrčit Michala Konopku z místa trenéra mužů a nakonec si to rozmyslel a zda si uvědomuje, že minimálně právě Konopkovi na půl roku značně zkomplikoval situaci, se můžeme jen dohadovat. Na otázky Šachového týdeníku velmistr Jansa neodpověděl, na e-mail ani na telefonní vzkazy vůbec nereagoval.

Situace u mužského týmu tím byla vyřešena - žádné změny nebylo třeba, kapitánem bude nadále Michal Konopka. A u žen rozporuplnou situaci vyřešil sám Lukáš Klíma, když v prosinci poslal na svaz rezignační dopis. Rovněž Lukáš Klíma nijak nereagoval na žádost Šachového týdeníku, aby zhodnotil své účinkování coby kapitán žen, případně aby reagoval na výtky, které směřovaly na jeho hlavu (zejména opakovaná nekomunikace jak s vedením svazu, tak s reprezentantkami).

Výkonný výbor Šachového svazu České republiky nakonec pověřil organizačním vedením i ženského celku kapitána mužů Michala Konopku s tím, že po sportovní a trenérské stránce by se měl o ženy na blížící se olympiádě v Chanty-Mansijsku starat GM Petr Hába.

„S dívčím týmem jsem spolupracoval již při minulé olympiádě



Nový reprezentační trenér žen, GM Petr Hába, se může těšit na olympiádu v Chanty-Mansijsku.

v Drážďanech,“ řekl Šachovému týdeníku velmistr Hába. „Příprava, na které se podílel i Lukáš Klíma, byla na dobré úrovni a většina partií se vyvíjela slibně. Nyní budu mít na starost celý tým i s povinnostmi kapitána, které pro mne budou nové. Mám však přislíbenou pomoc velmi zkušeného Michala Konopky.“

Michal Konopka vyjasňuje, co znamenají ony „organizační povinnosti“: „Pomáhal jsem již při zajišťování účasti našich reprezentantek na ME v Rijece. Nyní mám sice práci navíc, ale dá se to zvládnout. Budu komunikovat s reprezentantkami, dělat širší i „ostré“ nominace, psát zprávy, vyúčtovávat reprezentační akce a další maličkosti, které jsou s tím vším spojeny,“ nabízí Konopka přehled své budoucí práce s tím, že by chtěl do některých úkonů postupně zapojovat i velmistra Hábu a nakonec mu celou agendu třeba i předat.

Velmistr Hába tedy pojedí s českými reprezentantkami na olympiádu a nebude mít lehkou úlohu, neboť tým je nyní značně oslaben poté, co dlouholetá česká jednička Jana Jacková pověsila šachy na hřebík.

Václav Pech, Pavel Matocha

Tisíce rozhodnutí
v jediné mikrosekundě.
A žádný omyl.



ESET Smart Security 4

Rychlejší a účinnější ochrana počítače

Chrání před virovými útoky
Zastaví každého hackera
Nepustí spam do e-mailové schránky

www.eset.cz/eset-smart-security

chráníme vaše digitální světy



BITVA O STŘEDOZEM

Britská nadvláda nad Gibraltarem, územím s rozlohou šesti a půl kilometru čtverečního, trvající od roku 1713, byla potvrzena. V desetikolovém klání a následném play-off se o to postaral anglický velmistr Michael Adams (2694), který v základní části turnaje získal stejně jako jeho osm kolegů sedm a půl bodu. V následném rozstřelu pak porazil nejprve velmistra Jana Gustafssona, ve finále poté Španěla Francisca Valleja Ponse. V početném startovním poli hlavního turnaje, čítajícím dvě stě dvacet čtyři hráčů, nechyběla ani početná skupinka silných šachistek. Z těch si nejlépe vedly Ukrajinka Natálie Žukovová a Indka Humpy Koneruová se ztrátou pouhého půl bodu na vítěze. První jmenovaná na turnaji dokonce splnila mužskou velmistrovskou normu. Tou se může také pyšnit celkově devátý Američan Alex Lenderman (2565), jehož bude hrát zejména to, že je tato norma jeho poslední, nyní již bude pouze čekat na nejbližší kongres FIDE.

Bývalá světová čtyřka velmistr Adams prošel turnajem bez většího zaváhání. Opíral se o spolehlivý výkon bílými (4,5 z 5, když jedinou půlku ztratil s Natálií Žukovovou), neustále se pohyboval na špici a jeho výkon mu pomohl



GM Michael Adams

k opětovnému zdolání hranice 2700 bodů. Patnáct v Gibraltaru získaných bodů jej vyneslo na aktuálně třicátou příčku světového žebříčku s ratingem 2708 bodů. Po neúspěchu Nigela Shorta ve Wijkju je Michael opět anglickou šachovou jedničkou. Pro Šachový týdeník jsem vybral jednu z jeho přesvědčivých „bílých“ partií, v níž se obětí stal řecký velmistr Stelios Halkias.

MICHAEL ADAMS (2694) - STELIOS HALKIAS (2566)

Sicilská obrana [B45]

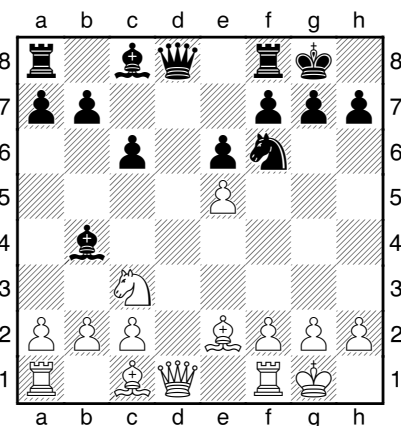
Gibtelecom Masters 2010

1.e4 c5 2.Jf3 e6 3.d4 cxd4 4.Jxd4 Jf6 5.Jc3 Jc6 6.Se2 Angličan nemá chuť utápět se v teoretických variantách vznikajících po 6.Jdb5 d6 7. Sf4 e5 8. Sg5, které přecházejí do Svěšnikovova systému. Skromné pokračování vybrané velmistrem Adamsem ovšem rozhodně nepatří k neškodným tahům.

6...Sb4 Principiální odpověď, i když útok na centrální pole e4 je zřejmě spíše symbolickou záležitostí.

7.0-0 0-0 Po 7...Sxc3 8.bxc3 Jxe4 9.Dd3 zisk pěšce za absenci černopolného střelce zřejmě ani nestojí.

8.Jxc6 dxc6 „Sicilštější“ braní 8... bxc6 může narazit na 9.e5 Jd5 10.Je4 s dalším c2-c4 a perspektivami na královském křídle, které by měly být o něco lepší pro bílého. Mírně zbloudilé černé figury na b4, případně na b6 se mně příliš nelíbí. 9.e5



Konečné pořadí

1. GM Adams, Michael	ENG (2694)	7,5
2. GM Vallejo Pons, F.	ESP (2705)	7,5
3. GM Gustafsson, Jan	GER (2627)	7,5
4. GM Sandipan, Chanda	IND (2622)	7,5
5. GM Kamsky, Gata	USA (2693)	7,5
6. GM Bacrot, Etienne	FRA (2713)	7,5
7. GM Movsesjan, Sergej	SVK (2708)	7,5
8. GM Geetha N. Gopal	IND (2584)	7,5
9. IM Lenderman, Alex	USA (2560)	7,5
10. WGM Žukovová, Natálie	UKR (2462)	7
12. GM Koneruová, Humpy	IND (2614)	7
21. GM Stefanovová, A.	BUL (2545)	6,5
24. GM Cramlingová, Pia	SWE (2528)	6,5
27. IM Javakišviliová, Lela	GEO (2493)	6,5
29. GM Kostenjuková, Alex.	RUS (2523)	6,5

Šachový magazín

www.sachinfo.cz

SACHinfo



**8x ročně potěšení
pro každého
šachového fanouška!**

- rozhovory
- teorie
- problémový šach
- korespondenční šach
- komentované partie
z nejdůležitějších
světových i domácích
akcí
- Koncovky
- Hádání tahů
- soutěžní křížovka
- Co-kdy-kde
- a další...
- V každém čísle barevná
příloha
- pevná vazba
- minimálně 100 stran

Roční předplatné 600 Kč

VYDÁVÁ:

ŠACHinfo

Ing. Břetislav Modr

pošt. příhr. 3

150 21 Praha 5

info@sachinfo.cz

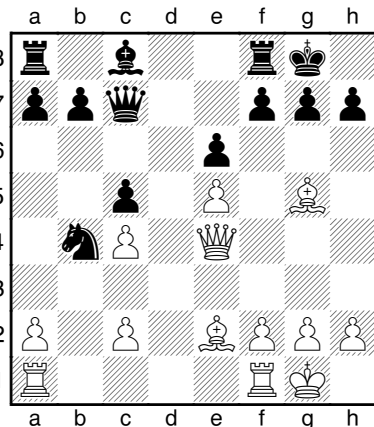
www.sachinfo.cz

9...Sxc3? „Co jiného s tím střelcem dělat, když už vážil dlouhou cestu na pole b4?“ Zřejmě cokoli jiného než ho měnit. Černopolný střelec bude černému chybět a tempa ztracená na jeho vývin jakbysmet. Faktem je, že bílý jezdec by měl relativně dobré perspektivy na královském křídle, ale na takové pověsti my, věřící na dvojici střelců, příliš nevěříme. A nevěří na ni ani další, podstatně věhlasnější šachisté. V dnes již prehistorické partii dvou šachových klasiků volil Fritz Sämisch proti Tarraschovi raději ústup černého jezdce 9...Jd7. Po 10.Sf4 (*možné a hrané je také 10.f4*) 10...f6?! (*10...Da5!?*) 11.exf6 Jxf6 12.Sd3 (*špatná by nemusela být ani koncovka po 12.Dxd8 Vxd8 13.Vfd1*) přišlo 12...De8 13.Se5 (Tarrasch - Sämisch, Vídeň 1922)

10.bxc3 Jd5 Bez šance na dobrou pozici je 10...Dxd1 11.Vxd1 Jd7 12.Sf4. Po b7-b6 přijde Sf3 a sloupec „d“ přímo vyzývá k obsazení a jakákoli protihra černého není vidět.

11.Dd3 Dobré je také 11.Sd3, třeba po 11...f5 12.Dd2 Da5 13.c4 Dxd2 14.Sxd2 Je7 15.Sb4± je bílá pozice jasně lepší.

11...Dc7 12.c4 Jb4 13.De4 c5 14.Sg5



14...b6 Bílý má v důsledku osmého tahu svého soupeře dva střelce v poměrně otevřené pozici a díky většímu prostoru a lepšímu vývinu figur možnost stupňovat převahu na královském křídle. Napak, jeho soupeř je s konkrétním plánem a organizací proti hře na štíru. Velmistr Halkias se



GM Stelios Halkias

snaží urychleně dokončit vývin a najít jakousi aktivitu po diagonále a8-h1, ale v nic zvláštního doufat asi nemůže. Druhý způsob vývinu bělopolného střelce 14...Sd7 narazí na 15.c3 (*Slabší je 15.a3 pro 15...Sc6 16.Dh4 Dxe5 17.axb4 Dxe2 18.b5 f6 (bílý by měl pravdu po 18...Sd7? 19.Vad1 Sc8 20.Vd2± s velkou výhodou) 19.Se3 Se8 20.Sxc5 Vf7 21.Vfe1 Dxc2 a na 22.Vxe6 se černý vymluví 22...Sxb5 se zřejmě již lepší pozicí.*) 15...Sc6 16.Df4 f6 17.exf6 Dxf4 18.Sxf4 Vxf6 19.Sd6 Vg6 20.Sg3 Ja6 21.Sd3±.

15.a3 Počítač je zpočátku unesen tahem 15.Sf6, nicméně po 15...gxf6 16.exf6 Kh8 17.Dxa8 Vg8 z něho „mladické nadšení“ vyprchává a navrch získává opět soudnost a klid.

15...Jc6 Černý stále nemůže plně dokončit vývin, protože 15...Sb7? narazí na průkazné a průrazné 16.Dg4 Jxc2 17.Sf6 g6 18.Df4+ s rychlým koncem.

16.Sd3 f5 Nic lepšího černý k dispozici opravdu nemá.

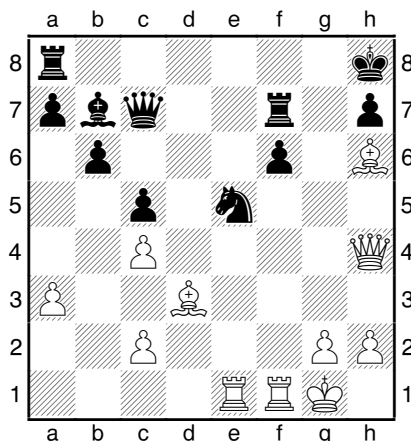
17.exf6 gxf6 18.Sh6 Vf7 19.Vae1 Koncentrace bílých figur v centru a na královském křídle nevěští nic dobrého zejména ve chvíli, kdy černý bělopolný střelec stále překáží na své úvodní pozici. Bílý hrozí rychlým Ve1-e3-g(h)3 s případným nástupem svého „f“ pěšáka. Černý naproti tomu nehrozí ničím.

19...Kh8 20.Dh4 e5 Řecký velmistr moc na výběr opravdu nemá. Přisunutí rezerv na královské křídlo o tah nevychází, jak ukazuje například varianta 20...Je5? 21.Sxh7 Kxh7 22.Ve3 Jg6 23.Dh5+-. Nepomáhá ani 20...Dd7, když na černým zamýšlené 21.Ve3 Jd4 přijde tematický úder 22.Sxh7! Kxh7 (22...Vxh7 23.Dxf6+ Vg7 24.Sxg7+ Dxc7 25.Dd8+ Kh7 26.Vh3+-) 23.Sg5+ Kg7 24.Vh3 Kf8 25.Sxf6 Ke8 26.Dh5+-.

21.f4! Při převaze ve vývinu, v centru a silném tlaku na černého krále bývá bourání hrází nejlepší strategií. Černý sice nyní konečně dokončí vývin, ale bílý zase „dokončí partii“, což je víc.

21...Sb7 22.fxe5 Přesnější bylo okamžité 22.Sxh7! Po 22...Vxh7 (prohrává také 22...Kxh7 23.Ve3+-) 23.Dxf6+ Vg7 24.Vf3+- a bílý útok rozhodne.

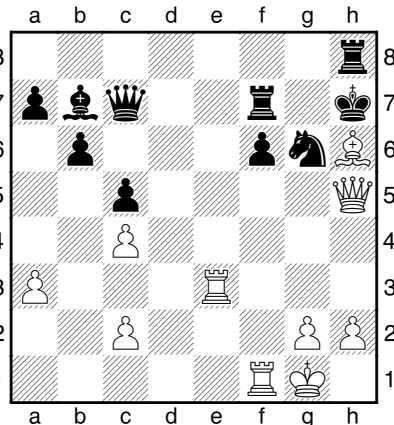
22...Jxe5



23.Sxh7! Nyní již bílý neváhá a vyhazuje do povětří poslední z pěšcových krytů černého krále.

23...Kxh7 24.Ve3 Jg6 Jak účinně funguje bílá „mlátička“, ukazuje přesvědčivě varianta 24...Dd8 25.Sf4+ Kg8 26.Vg3+ Vg7 (k matu vede 26...Kf8 27.Sxe5 fxe5 28.Dh6+ Ke7 29.Vxf7+ Kxf7 30.Vg7+ Kf8 31.Dh8#) 27.Vxg7+ Kxg7 28.Dh6+ Kg8 29.Sxe5 fxe5 30.De6+ Kh8 31.Dxe5+ Kg8 32.De6+, kdy se po sérii šachů bílé dámy pokrývající pole d1 vloží do věci s rozhodující silou dosud pokojně odpočívající věž na f1.

25.Dh5 Vh8



26.Ve8 Hezké a efektní odlákání černé věže z krajního sloupce. K výhře ale vedlo možná mnohem jednodušeji 26.Ve6 Dd7 27.Sf8+ Kg8 28.Dxc6+ Kxf8 29.Vexf6+-.

26...Vxe8 27.Sf4+ Kg7 28.Dh6+ Kg8 29.Sxc7 Ve2 30.Vf2 Ve1+ 31.Vf1 Ve2 32.Vd1 Opakování tahů bílý pochopitelně nemyslel vážně.

32...Vxg2+ 33.Kf1

33...Vg7? Chyba vedoucí k rychlému zúctování. Mnohem více ze svých schopností by musel bílý ukázat po 33...Se4 34.Vd8+ Vf8 35.Vxf8+ Jxf8 36.Dxf6 Vg7. Bílá pozice bude stále vyhraná, ale černý může cestu k vítězství soupeři ztížit.

34.Vd8+ Jf8 Po ústupu 34...Kf7 rozhoduje 35.Vd7+ Je7 36.Sg3 Sf3 37.Vxe7+-.

35.Sd6 Vg1+ Mat už pouze pozdrží, nikoli odvrátí.

36.Ke2 V7g2+ 37.Kd3 Vd1+ 38.Kc3 1-0

V turnaji si výborně vedl také slovenský velmistr Sergej Movsesjan. Tomu se podařilo vyhrát všechny partie hrané bílými, leč černými padesát procent na účast v první čtyřce nestačilo.

Příliš spokojen ale pravděpodobně nebude Topalovův sekundant a častá oběť našeho nejlepšího šachisty, Bulhar Ivan Čeparinov (2660). Sedm bodů z deseti partií a celkově šestnácté místo není samo osobě špatné, ale Ivana určitě mrzí partie s norským amatérem Viktorem Havikem (2093), ve které mu nestačil rozdíl šest set bodů ratingu, ani bílé figury k vítězství. Nor utekl Čeparinovi z loptary velice hezkým obratem.



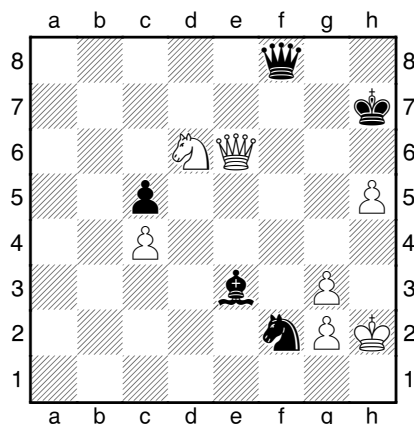
GM Ivan Čeparinov

IVAN ČEPARINOV (2660) - VIKTOR HAVIK (2093)

Španělská hra [C95]

Gibtelecom Masters 2010

1.e4 e5 2.Jf3 Jc6 3.Sb5 a6 4.Sa4 Jf6 5.0-0 Se7 6.Ve1 b5 7.Sb3 d6 8.c3 0-0 9.h3 Jb8 10.d4 Jbd7 11.Jbd2 Sb7 12.Sc2 c5 13.d5 g6 14.Jf1 Jh5 15.Sh6 Ve8 16.Jg3 Jxg3 17.fxg3 Sf8 18.Sg5 Dc7 19.Dd2 Sg7 20.Vf1 f6 21.Se3 Jb6 22.b3 Vf8 23.Vf2 a5 24.Jh2 Sc8 25.Vaf1 a4 26.Sd1 axb3 27.axb3 f5 28.Sc2 Va2 29.Dd1 Db7 30.Db1 Da7 31.exf5 gxf5 32.Sxf5 Vxf2 33.Sxh7+ Kh8 34.Sxf2 Jxd5 35.c4 bxc4 36.bxc4 Jc3 37.Dc2 e4 38.Sxe4 Vxf2 39.Vxf2 Sd4 40.Jf3 Da1+ 41.Kh2 Sxf2 42.Sf5 Sxf5 43.Dxf5 Jd1 44.Df8+ Kh7 45.Df7+ Dg7 46.Dh5+ Dh6 47.Jg5+ Kg7 48.Df7+ Kh8 49.h4 Se3 50.De8+ Kg7 51.De7+ Kg8 52.Df7+ Kh8 53.De8+ Kg7 54.Dd7+ Kg8 55.Dc8+ Df8 56.De6+ Kh8 57.Jf7+ Kh7 58.Jxd6 Jf2 59.Dd7+ Kg6 60.De6+ Kh7 61.h5



61.Dxd6!! Nádherný tah, který maří veškeré Ivanovy naděje na zisk celého bodu. Bílý, ač o dámu silnější, nebude mít šanci se svým králem vyklíčkovat z vězení, ve kterém je zadržován vlastní pěchotou.

62.Dxd6 Jg4+ 63.Kh3 Jf2+ 64.Kh2 Jg4+ 65.Kh3 Jf2+ 66.Kh4 Sg5+! Závěrečná paráda. Po vynuceném braní přejde partie do mrtvé, remízové koncovky.

½

Václav Pech

GIBALTARSKÝ CHALLENGER



Gibaltarskou skálu obývá mimo jiné známá smečka opic. Legenda tvrdí, že Gibraltar bude britský tak dlouho, dokud zde opice budou žít. Je tedy atraktivním místem také turisticky. Spojit šachové zážitky s poznáním se rozhodl brněnský šachista Petr Mlýnek (2218) a spolu s ním také Stanislav Staněk (2007). Mlýnek odehrál dva challengery, kde skončil na 46., resp. 23. místě. Svě zážitky z pobytu zveřejní na webu jihomoravského svazu. S autorovým laskavým svolením přinášíme redakčně upravenou „ochutnávku“ z jeho textu: „Hurá na první kolo. Počasí se nám nelíbilo, začínalo totiž

lehce přšet. Řekli jsme si ale, že se to dá vydržet, a vyrazili. Než jsme došli na zastávku, nastala pořádná vichřice. Zastávka sice byla zasklená, ale vítr na to vůbec nebral ohled. Výstupní zastávka byla asi 200 metrů od hotelu Caleta, takže do hrací místnosti jsme dorazili značně promočeni, měl jsem vodu i v botách. Na dovršení všeho na mne pustili u partie klimatizaci, což jsem nevydržel a vyzval rozhodčího, aby tomu učinil přítrž. Nicméně u partie se mnou třásla zimnice a o nějaké koncentraci na hru nebyla vůbec řeč. Taky jsem udělal již asi v 8. tahu hrubku a bylo po partii. Tím jsem ztratil celý challenger, protože na špičkové umístění bylo třeba udělat 100 %, nebo alespoň 4,5 bodu... Vrátil jsem se ještě k ubytování. Z nabídky v propozicích jsem vybral tu nejlevnější – Hostel Emily. Obnášel dvě lůžka a nic jiného, záchody a sprchy byly na chodbě. V létě by to ještě šlo, ale byla zima – a na pokojích něco mezi 10 a 13 °C, doprovázeno velkou vlhkostí. Hostel sice měl „centrální topení“ – na chodbě byla postavena kamna, a pokud v nich někdo zatopil, bylo v okruhu asi dvou metrů od nich teplo. Že v takových podmínkách mokré šatstvo nemohlo uschnout, je nabílední. Dalším problémem byla snídaně. Jsem poněkud rozmazlen podmínkami na turnajích v Německu, Rakousku či Slovensku, kde byla snídaně buď formou švédských stolů, nebo podle místního zvyku, tj. dostatečně silná. Tady jsme však dostali hrníček čaje v množství odpovídajícím kapučínu, k tomu čtyři kousky osmahnutých toastů, někdy ještě i teplých. Dlouho jsme uvažovali o tom, že si budeme vařit večer čaj, abychom zmírnili dopad velmi vlhkého a chladného prostředí, ale nějak jsme na obchod s potravinami nemohli narazit.“

ŠACHOVÝ TÝDENÍK



**CHCETE DOSTÁVAT
ŠACHOVÝ TÝDENÍK
KAŽDÝ ČTVRTEK
ZDARMA DO SVÉ
E-MAILOVÉ SCHRÁNKY?**

**STAČÍ SE
ZAREGISTROVAT NA
www.praguechess.cz**



**VYDÁVÁ OBČANSKÉ SDRUŽENÍ
PRAŽSKÁ ŠACHOVÁ SPOLEČNOST**

J A N S T A
K O S T K A
— & —
S P O L .



Advokátní kancelář Jansta, Kostka & spol.
svým klientům garantuje nejvyšší odbornou a profesionální úroveň
poskytovaných právních služeb.

Advokátní kancelář Jansta, Kostka & spol. patří mezi přední renomované advokátní kanceláře působící na českém advokátním trhu, která poskytuje svým klientům právní služby ve všech oblastech českého práva a práva Evropské unie, přičemž se zejména specializuje na oblast práva obchodních společností, práva veřejnoprávního sektoru a veřejných zakázek, práva nemovitostí, smluvní agendy, arbitráže, soudních sporů a vymáhání pohledávek.

Advokátní kancelář Jansta, Kostka & spol., Těšnov 1059/1, 110 00 Praha 1, Česká republika
tel. : (+420) 221 875 402-9 • fax: (+420) 221 875 401 • kancelar@jansta-kostka.cz • www.jansta-kostka.cz

ZÁPAD POLOJASNO, VÝCHOD JASNO

Zatímco na východě je již polojasno a v okolí Litovle pozvolna klesá teplota předem chlazeného extraligového šampaňského, na západě je situace stále nejasná, přestože v posledních hodinách přece jenom vidíme náznaky vyjasnění i nad touto částí prvoligového území.

„Při odjezdu domů jsem si myslel, že pravděpodobně těsně vyhraje,“ komentoval velmistr Jiří Štoček klíčový zápas osmého kola západní části soutěže mezi favorizovaným Výstavištěm Lysá nad Labem a pražskou Pankrácí s tím, že bohužel nemohl sledovat průběh až do konce. „V mé partii proti Miloši Jirovskému se bohužel nic zvláštního nestalo,“ komentuje vojenskou terminologií duel na první šachovnici. Smírně skončilo celé utkání, což je rozhodně úspěchem pražských šachistů, kteří k zápasu nastoupili prakticky v základní sestavě, zatímco celku z Lysé chyběli velmistři Tomáš Oral a Jiří Lechtýnský. Z jejich pohledu okomentoval zápas Miloš Jirovský: „Neděle měla jedinou chybu v tom, že jsme nevyhráli. Zápas byl dlouho vyrovnaný, pak jsme stáli špatně. Po časovkách jsme naopak překvapivě vedli



Jan Michálek (vlevo) s redaktorem Šachového týdeníku Václavem Pechem

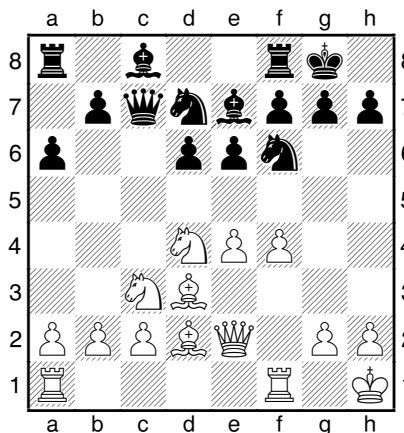
4:3 a následně zápas skončil remízou. Zápas jsme si užili, ostatně jako náš každý. Pankrác je nejpohodovější klub, kterým jsem kdy prošel.“ Remízy svých největších rivalů využil B-tým pražské Holdie. Oddíl, který díky vleklému sporu se Šachovým svazem stále nemá svoje „áčko“, díky výhře velmistra Votavy a všech hráčů na páté až osmé šachovnici lehce porazil v polovině tabulky usídlený Vyšehrad. Před závěrečnými třemi koly tak má na druhého v pořadí dvoubodový náskok. „Ten je sice příjemný, ale ve své podstatě mnoho neznamená,“ komentuje postavení na čele

tabulky mezinárodní mistr Jan Michálek. „Pro závěrečná kola nemáme jednoduché vylosování. Hned v devátém kole budeme hrát s Pankrácí a v předposledním zápase nás čeká největší konkurent: Lysá nad Labem,“ dodává plzeňský šachista hrající v barvách Holdie, kterému se v letošní sezoně velmi daří. „V sedmi partiích jsem získal šest bodů a některé partie se mi opravdu povedly.

JAN MICHÁLEK (2336) - VLADIMÍR BRETŠNAJDR (2318) Sicilská obrana [B42]

1. liga západ, 2010

1.e4 c5 2.Jf3 e6 3.d4 cxd4 4.Jxd4 a6 5.Jc3 Dc7 6.Sd3 Jf6 7.0-0 Se7 8.De2 d6 9.Kh1 0-0 10.f4 Jbd7 11.Sd2



8.kolo 1. liga - západ

Lysá nad Labem	4-4	TJ Pankrác
Holdia DP Praha B	6½-1½	ŠK Sokol Vyšehrad
Sokol Praha Vršovice	4-4	Poštovní spoř. B
ŠK Teplice	2½-5½	Slavia Hradec Kr.
České Budějovice	4½-3½	TJ ŠO Chrudim
1. Novoborský ŠK B	3½-4½	Poštovní spoř. A

Pořadí po 8. kole - západ

1. Holdia DP Praha B	22	41,5	30
2. Výstaviště Lysá nad Labem	20	39,5	28
3. TJ Pankrác	17	36	23
4. Poštovní spořitelna A	13	32,5	16
5. TJ Sokol Praha Vršovice	12	33	19
6. TJ Slavia Hradec Králové	9	32	19
7. ŠK Sokol Vyšehrad	9	28,5	14
8. 1. Novoborský ŠK B	9	25,5	14
9. TJ ŠO Chrudim	7	29	15
10. QCC České Budějovice	6	26,5	15
11. ŠK Teplice	4	27	16
12. Poštovní spořitelna B	4	25	8

8.kolo 1. liga - východ

ŠK Staré Město	3½ - 4½	Tatran Litovel A
ŠK Vysoké Mýto	3 - 5	TJ Mittal Ostrava
ŠK Slavoj Poruba	6 - 2	SK Slavia Orlová
ŠK Gordic Jihlava	4 - 4	Slavia Kroměříž
TŽ Třinec B	4½ - 3½	Tatran Litovel B
Labortech Ostrava	2 - 6	Jákl Karviná

Pořadí po 8. kole - východ

1. Tatran Litovel A	24	44	33
2. Jákl Karviná	18	37,5	21
3. TŽ Třinec B	15	37	23
4. TJ Mittal Ostrava	13	32	15
5. ŠK Slavoj Poruba	12	34	19
6. Tatran Litovel B	11	32	16
7. ŠK Staré Město	11	30,5	17
8. ŠK Labortech Ostrava	10	30	14
9. SK Slavia Orlová	9	28	12
10. ŠK Gordic Jihlava	8	26,5	16
11. ŠK Vysoké Mýto	6	26	12
12. Slavia Kroměříž	4	26,5	13

S DÁMAMI FLIRTUJTE KRÁLŮM DÁVEJTE MAT A ZŮSTAŇTE NALADĚNI NA praguechess.cz



Blogy velmistrů a milovníků šachů a života

Nejlepší český šachista **David Navara**

Krásná mistryně **Soňa Pertlová**

Velmistři **Marek Vokáč** a **Robert Cvek**

Ředitel Dopravních staveb Brno

Vlastimil Chládek

Mezinárodní mistři

David Kaňovský a **Vojtěch Plát**

Spisovatel **Vítězslav Houška**



na webu

Pražské šachové společnosti

www.praguechess.cz

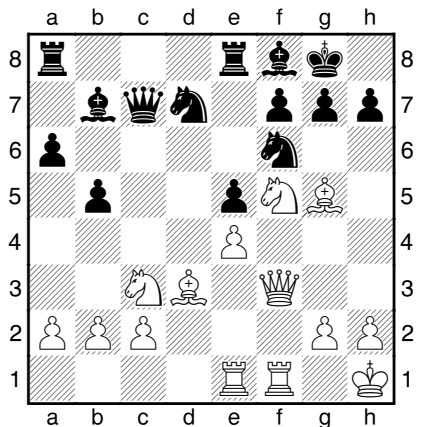
11...Ve8 Černý by rád získal protihru v centru spojenou s tematickým postupem e6-e5. Šachová historie zná pochopitelně také jiná pokračování. Například v roce mého narození si velmistr Gligorič pro duel s Brunem Parmou vybral 11...Jc5 a po 12.Vae1 Jxd3 13.cxd3 Db6 14.Jb3 zvolil trochu podivný ústup 14...Dd8. Černá dáma sice bude muset z pole b6 tak jako tak ustoupit, ale proč právě na d8!? Po nabízejícím se, ale možná nikoli nejlepším 15.d4 následovalo 15...d5?! 16.e5 a bílý měl malou výhodu. (Parma, B. – Gligorič, S., Bělehrad 1964.) Je také nemyslitelné, aby někdo v minulosti nevyzkoušel „supersicilský“ postup 11...b5. Učinil tak třeba dnešní „supervelmistr“, tehdy třináctiletý Kubánek Lenier Dominguez.

12.Vae1 Plzeňský mezinárodní mistr se vydává klidnou poziční stezkou - dokončení vývinu a kontrola centrálních polí. Z jiného soudku by bylo 12.g4, které sice vyhání jezdce z pole f6, ale po kterém by také mohl bílý v budoucnu zaplakat díky oslabení pozice vlastního krále po dlouhé diagonále.

12...e5 Možná nový tah. Moje databáze si po minutě přemítání vzpomíná na tahy 12...Jf8 13.e5 J6d7 14.Dh5± nebo 12...Jc5.

13.Jf5 Sf8 14.fxe5 I zde mohl bílý přitvrdit muziku a místo poklidné a solidní produkce vypustit na scénu 14.g4!?

14...dxe5 Braní pěšcem možná není tím, čeho chtěl černý dosáhnout. Problém spočívá v tom, že 14...Jxe5 narazí na 15.Sg5 (Asi ještě lepší než 15.Jh6+ Kh8 16.Vxf6!?, vedoucí po 16...gxf6 17.Jd5 Dd8 18.Dh5 Se6 19.Ve3 k nejasné hře s kompenzací bílého za obětovanou kvalitu.) 15...Sxf5 16.Vxf5 Jfd7 17.Jd5 a bílá pozice zaslouží přednost. **15.Sg5 b5 16.Df3 Sb7**

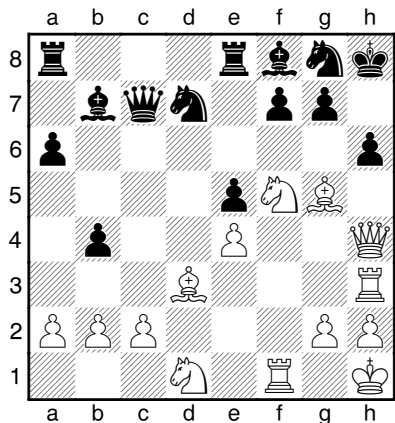


17.Dg3 Bílý stále nikam nepospíchá a vědom si toho, že jeho soupeř jen těžko najde nějakou protihru, v poklidu převádí figury do intimní blízkosti černého panovníka. Nepochybně šlo také 17.Jd5, ale pak je třeba počítat s typickou reakcí černého 17...Sxd5 (Rozhodně ne 17...Jxd5 18.Jh6+ gxh6 19.Dxf7+ Kh8 20.exd5 Sg7 21.Sf6 Vg8 22.Sxe5 Sxd5 23.Sxg7+ Vxg7 24.Dxd5 s výhrou bílého.) 18.exd5 e4!?, kdy sice bílý ze své výhody nic neztrácí, ale také riskuje změnu poklidného a podle jeho představa se vyvíjejícího běhu partie. Po 19.Sxe4 Jxe4 20.Vxe4 Vxe4 21.Dxe4 Vc8 22.c3 Je5 však stojí i zde lépe.

17...Kh8 18.Dh4 b4 O tlaku na bílé centrum mohl černý přemýšlet po manévru 18...Sc6 19.Ve3 b4 20.Je2 Db7. Tady by ale narazil na tvrdý direkt 21.Jxg7!, po kterém nemůže drzého bělouše sprovodit ze světa tahem 21...Sxg7 pro další dobře mířenou sérii úderů 22.Vxf6! Sxf6 23.Sxf6+ Jxf6 24.Dxf6+ Kg8 25.Sc4 Vad8 26.Vg3+ Kf8 27.Vg7 Vd1+ 28.Jg1 Ve7 29.Vxh7 s vyhranou pozicí bílého.

19.Jd1 Opět se nabízel Jd5, ale bílý má jiný plán. Jezdec z c3 míří proklaté blízko k černé pevnosti.

19...Jg8 Příprava na nejhorsí. Černý dobře ví, že jednou bude muset zahrát h7-h6, a tak by rád toto pole již předem dostatečně opevnil. **20.Ve3 h6 21.Vh3**

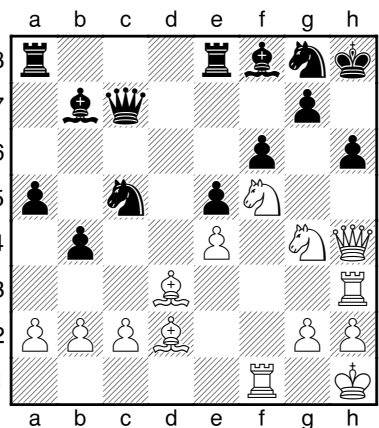


21...f6 Černému není dovolen ani náznak aktivity. Například po 21... Jc5 22.Jde3 Jxd3 23.cxd3 f6 (lepší bude 23...Vac8!?) rozhodne ve prospěch bílého 24.Jxh6! gxh6 25.Sxf6+ Sg7 26.Sxg7+ Dxc7 27.Vg3 Dc7 28.Jf5 Vf8 29.Vxg8+ Vxg8 30.Dxh6+ Dh7 31.Df6+ Vg7 (31...Dg7 32.Vf3) 32.Dxe5 Vag8 33.Vf4 a ani věž navíc nemůže černého zachránit.

22.Sd2 Opět klidné pokračování, ale jak mi radí Fritz11 v již značně opotřebovaném počítači „out of mode“, přicházelo v úvahu

okamžité 22.Sxh6!, což dokládá variantami typu 22...gxh6 (zle je černému také po 22...Jxh6 23.Jde3 Jc5 24.Jxh6 gxh6 25.Dxf6+) 23.Jde3 Jc5 24.Jg4 Sc8 25.Jfxh6 Sxh6 26.Vxf6+.

22...a5 23.Jde3 Jc5 24.Jg4 Bílý dokončil svůj plán. Všechny jeho figury mají jasný cíl a šance černého krále na únik je prakticky nulová.



24...g5? Ani překrytí diagonály bílého Sd2 nic neřeší, na h6 přeče může bílý vzít „čímkoli“. Úpornější obranou mohlo být 24...Sc8.

25.Dh5 25...Dh7 26.Jfxh6! Sxh6 27.Jxf6 Jxf6 28.Vxf6 Ve6 29.Vxe6 Jxe6 30.Dxh6 1-0

Zatímco v západní skupině hlavní aspiranty na extraligovou příslušnost ještě klíčové boje čekají, na východě se favorizovaná Litovel mílovými kroky blíží k vytčené metě. Poslední překážky má v družstvech třetího třineckého béčka, osmého Labortechu Ostrava a druhého Jäklu Karviná. Při šestibodovém náskoku, který na druhou Karvinou tři kola před koncem soutěže v Litovli mají, je docela možné, že vzájemný duel posledního kola již šlágreem nebude.

V nedělním kole se sice ve Starém Městě litovelským nedařilo na spodních šachovnicích, ale i tak výhry Štěpána Žilky, Pavla Zpěváka, Lukáše Kuchyňky a Ladislava Stratila připsaly další, byť jen těsnou výhru. Další prvoligové kolo je na řadě 21. února.

Václav Pech

BORIS GELFAND: DESET POZORUHODNÝCH PARTIÍ

vydala Pražská šachová společnost, Praha 2006

Knihu deseti podrobně komentovaných partií izraelsko-běloruského šachisty Borise Gelfanda, doplněnou o krásný portrét tohoto hráče od velmistra Lubomíra Kaválka, si můžete objednat na dobírku na adrese:

PRAZSKA.SACHOVA@GMAIL.COM

Cena: 148 Kč plus poštovné

Boris Gelfand



**DESET
pozoruhodných
PARTIÍ**

s biografickou črtou
od Lubomíra Kaválka

KDE JEDINÉ HODINY STAČÍ

pokračování ze strany 1



Lékař Jiří Šmejkal si pracovní-charitativní pobyt na Filipínách zpestřoval cestováním a hraním šachů.

Odpoutat myšlenky od vysoké nezaměstnanosti se snaží i lokální politici tím, že veškeré slavnosti a sportovní klání silně podporují a připravují si půdu pro nové volby. K slavnostem patří vždy taneční vystoupení školní mládeže v tradičních místních kostýmech, volba miss, basketbalový turnaj a většinou i šachový turnaj.

Na Filipínách jsem jako lékař působil pro německou organizaci *Lékaři pro třetí svět* a měl jsem možnost zúčastnit se dvou větších turnajů. Přeboru chudinského předměstí Manily, který dotoval místní starosta v rámci předvolební kampaně a v říjnu 2009 přeboru provincie Camiguin, který byl součástí Lanzones festivalu. Lanzones jsou plody připomínající lichi, které rostou v hroznech na stromech a díky sopečné půdě této jižní ostrovní provincie dosahují velkolepé kvality a patří k důležitým

exportním artiklům provincie. V říjnu probíhají týdenní oslavy ukončení sběru plodů a nechybí dvoudenní průvody školní mládeže za zvuku bubnů. Žáci jsou oděni do pestrých stejnokrojů v barvách různých částí provincie a částečně připomínají jihoamerické karnevalové průvody.

Uvedená provincie sousedí s oblastí ostrovů Cebu a Bohol, které jsou známou turistickou lokalitou. Jednou z předností ostrova Cebu jsou krásné pláže na ostrově samém a zejména na ostrově Malapascua, který nabízí možnost pozorování některých neškodných druhů žraloků, a pláže ostrova Bohol s nočními poloopičkami Nároutouny. V okolí zvláštního geologického útvaru zvaného čokoládové kopce u řeky Loboc je jedno z posledních míst na světě, kde je možné tyto vzácné tvory shlédnout.

Filipínci milují hry a sázení. S asijskou formou dámy se člověk setkává na většině stanovištích místních majitelů motocyklů, kteří si hrou karet, šachu nebo dámy krátí čekání na zákazníka. Dáma má jedno rozdílné pravidlo - je povoleno skákat zpět, a proto rychle dochází k různým obrátům. Figurky jsou většinou z víček od Fanty a Coly. Profesionální šachisté se scházejí ve větších městech. Řada z nich je nezaměstnaných a šachem se živí. Hraje se většinou o částky od pěti do čtyřiceti korun, což pro část obyvatel představuje dosti vysokou sázku. V Manile je známé centrum Luneti - Rizal park směrem k přístavu, kde u zahradních stolků hraje celý den minimálně dvacet hráčů. V Cebu je známé obchodní centrum Colonada, kde se hraje u stolků na chodbě v prvním patře. Zajímavým zážitkem pro mě bylo, když na hlavní



S hodinami se hraje většinou jen na první desce. Na víc filipínské šachové kluby nemají peníze.

třídě provinčního města stál muž s velikou šachovnicí na krku. Zde každých deset minut postavil šachovou úlohu a kolemjdoucí mohli vsadit cca korunu. V případě, že řešení uhodli, vyhráli cca tři koruny.

Šachy jsem závodně hrával jako dorostenec před mnoha lety, a proto jsem se smířil s tím, že

v bleskovkách v Manile jsem většinou prohrával. Fakt, že uvedené šachové kvízy řešili kolemjdoucí rybáři lépe než já mě po dvaceti minutách přivedl k názoru, že bych měl odejít a vrátit starou medaili okresního přeborníka. Filipínci se v šachu projevují nejen vynikajícími kombinačními schopnostmi, ale i nadšením pro hru.

Profesionální šachisté často mají problém najít místního soupeře, který by s nimi chtěl hrát o peníze, a proto si občas přisedávají k místům, kde hrají taxikáři. Kolemjdoucí turisté se většinou nechají přemluvit ke hře o menší částky a rychle je prohrají. Překvapilo mě, že pokud turista předvedl dobrou kombinační hru, začali mu taxikáři nadšeně fandit - navzdory tomu, že při vítězství místního hráče by zřejmě získali malou provizi z výhry nad dohozeným turistou.

Dalším zajímavým zjištěním je, jak dobře lze hrát šachy bez šachových hodin. I některé větší kluby si nemohou dovolit víc než jedny šachové hodiny, a proto místní turnaje družstev probíhaly tak, že se hrálo s hodinami jen na první šachovnici. Po dohrání se hodiny vzaly a některá další šachovnice, která byla ve zjevném časovém skluzu, musela partii dohrát s hodinami s časem zkráceným na bleskovku a takto se pokračovalo dále s dalšími opozdění. Průměrný časový plán byl dohrzen a prodlevy vznikaly spíše



Bambusová chýše.

všeobecně pomalejší filipínskou organizací než pomalou hrou hráčů. Turnaje bez hodin byly taktéž zcela bez problémů. Většinou se jich účastnili mladší hráči z předměstí, kteří hráli velmi emotivně a rychle, a vše bylo dohráno ve sjednaných termínech.

Vlastní přebor provincie a ostrova Camiguin byl pod záštitou guvernéra dotován celkovou částkou cca 5000 Kč, rozdělenou mezi prvních deset hráčů, což při běžném platu řemeslníka cca 100 Kč denně představuje výraznou motivaci. V provincii jsou tři větší kluby a vícero samostatných hráčů. Našeho turnaje se zúčastnilo kolem 80 hráčů. Hrál se na deset kol švýcarským systémem dva dny. Turnaj organizoval místní mladší úředník, který byl současně místopředsedou jednoho z klubů. Veškeré sportovní soutěže na Filipínách začínají hymnou a oficiální zdravicí. Na Filipínách běží čas méně hekticky, a proto je nutné počítat s tím, že polední pauzy se protáhnou, ale vše se v klidu nějak stihne. Předností je sportovní atmosféra a nezvyklé nadšení hráčů. Na předních místech se umístili místní hráči a hráči z ostrova Cebu, kteří se zde v sezoně pracovním zdržovali. S první desítkou jsem stačil držet krok jen první den a v závěru jsem skončil až krátce za ní. Večer jsem měl možnost zúčastnit se závěru festivalu Lanzones na přilehlém velkém hřišti, který připomínal něco mezi poutí a karnevalem. V Manile se pořádají prestižní šachové turnaje, na které se dostávají špičkoví hráči. Osobně jsem navštěvoval spíše zapadlé kouty a překvapilo mě, že i na vzdálených ostrovech si někteří hráči rozpomenou na jména některých našich velmistrů a na některé jejich partie.

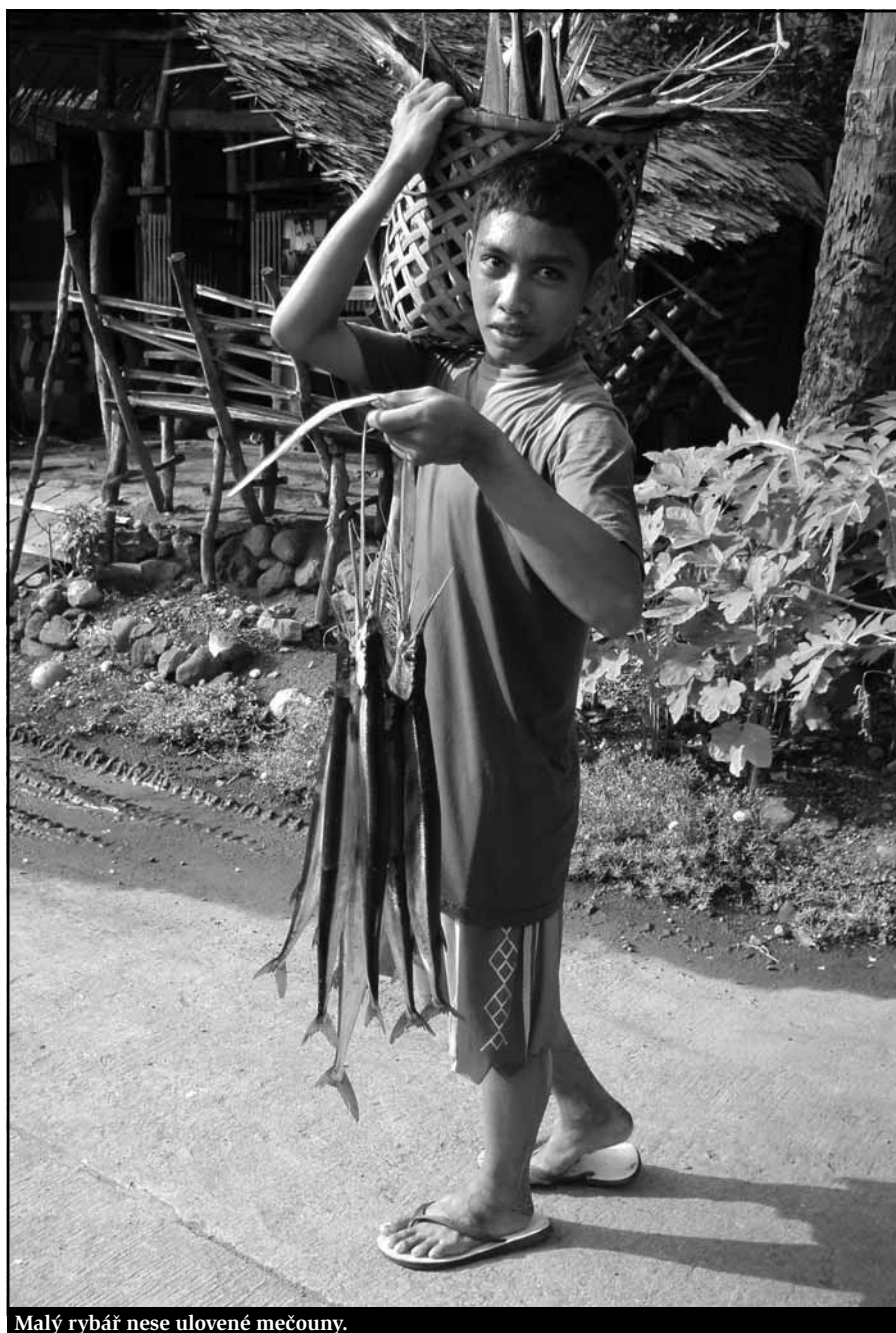
Zvláštní kapitola jsou sportovní klání v předvolebním období. Voliči dostávají instantní polévky, na kterých je fotografie toho správného kandidáta, kterého mají volit. Ten objíždí různé basketbalové a šachové turnaje a gratuluje

vítězům. Zvláštní tradicí je tanec vycházející ze španělského období. V závěru oslav kandidát tanečí sólo s lepou úřednicí – většínou příbuznou starosty – a vyhazuje do vzduchu bankovky, určené na kostel, školu nebo jiný charitativní účel. Voliči se radují, že ve škole bude nová tabule, a už se tolik veřejně neptají, proč se stavba mostu několikrát prodražila a kam přišly peníze na dokončení druhého. Tento zvyk mi připadal velmi exotický, ale po přečtení novin a zjištění, kolik stojí dálnice v České republice a kolik jinde v Evropě, případně za kolik pořídil jakýsi poslanec vytápěný stadion ve víscie, kde ho zvolili, si na tento

styl předvolební agitace začínám zvykat. Škoda že u nás není šach masovým sportem, třeba bychom se dočkali i předvolebních turnajů jako na Filipínách.

Jako žák jsem jezdil na množství rozličných víkendových turnajů. Nyní je tato možnost pro dorost poměrně omezena, omladina se spíše věnuje počítačovým hrám a jména legend českého šachu jí nic neříkají. Byl jsem rád, že alespoň na zapadlém ostrově na Filipínách jsem při sdělení, že jsem z České republiky, okamžitě dostal odpověď: „Odtamtud je přece velmistr Vlastimil Hort!“

Jiří Šmejkal



Malý rybář nese ulovené mečouny.

KALENDÁRIUM

6. - 18. 2. 2010

Budapešť (Maďarsko). **First Saturday**. Uzavřené turnaje s možností získat normy GM, IM a FM. Tempo 90 minut na 40 tahů, poté 30 minut na dohrání s přídávkem 30 s/tah.

*Laszlo Nagy, Tel.: +(36)-30-230-1914
firstsat@hu.inter.net
www.firstsaturday.hu*

10. - 18. 2. 2010

Drážďany (Německo). **Mistrovství světa družstev seniorů**. Švýcarský systém na devět kol. Tempo 90 minut na 40 tahů + 30 minut na dohrání s přídávkem 30 s/tah.

*ZMD Schachfestival Dresden
Tel.: 049-351-251 34 20
gerhard.schmid@schachfestival.de
www.schachfestival.de*

12. - 25. 2. 2010

Linares (Španělsko). Tradiční **Superturnaj**, kterého se zúčastní mimo jiné Veselin Topalov, Levon Aronjan, Alexandr Griščuk, Boris Gelfand či Vugar Gašimov.

www.ajedrez.ciudadelinaires.es

13. 2. 1960

V Moskvě se před padesáti lety narodil několikanásobný účastník zápasů kandidátů, juniorský mistr světa z roku 1977, reprezentant Sovětského svazu, nejlepší žák trenéra Marka Dvoreckého, velmistr **Artur Jusupov**.

13. - 20. 2. 2010

Nový Bor. **Open Nový Bor**. Švýcarský systém, 9 kol, tempo 90 minut na partii s přídávkem 30 s/tah. Dále otevřený turnaj v rapid šachu. Švýcarský systém na sedm kol, tempo 15 minut na partii.

*AVE-KONTAKT s.r.o
Tel.: 608 203 007
j.mazuch@avekont.cz
www.czechtour.net*

13. - 20. 2. 2010

Cappelle-la-Grande (Francie). **26th International Open of Cappelle-la-Grande**. Švýcarský systém na devět kol. Tempo 90 minut na 40 tahů + 30 min. na dohrání + 30 s/tah.

*Michel Gouvard
Tel.: +33671624629
michel.gouvard@wanadoo.fr
www.cappelle-chess.fr*

14. - 18. 2. 2010

Chata Svoboda-Ostravice. **Mezinárodní soustředění a BŠŠ Cup**. Tréninkové soustředění a turnaj na 5 kol. Tempo 90 minut na partii +30 s/tah.

*Sergej Berezjuk
Tel.: +420 777 264 077
reflexia@quick.cz*

16. 2. 2010

Nový Bor. Krajské kolo **přeboru škol** v rapid šachu. Čtyřčlenná družstva základních a středních škol Libereckého kraje. Hrací systém bude upřesněn na místě, tempo 15 minut na partii.

*Viktor Novotný
v.novotny@novoborsky-sk.cz*

18. 2. 1945



Ján Plachetka

Šedesát pět let oslaví první slovenský velmistr, mnohonásobný reprezentant Československa a Slovenska a zároveň úspěšný šachový trenér, velmistr **Ján Plachetka**.

20. - 28. 2. 2010

Keckskeméth (Maďarsko). **Caissa IM + rating tournament**. Uzavřené turnaje na devět kol s možností získat titulu mezinárodního mistra. *Tamás Erdélyi, Tel.: +36-30-271-33-38*

*postmaster@caissa.t-online.hu
www.caissachessbooks.com*

22. - 25. 2. 2010

Jižní Karolína (USA). **Tematický zápas mezi Juditou Polgárovou a Georgijem Kajdanovem**. Čtyři partie sicilské obrany, v každé povinně jedna varianta sicilské (Svěšnikov, Drak, Najdorf, Scheveningen). Tempo 100 min. na 40 tahů +30 minut na dohrání + 30 s/tah.

monroi.com

24. 2. 1910

Před sto lety se v Praze narodil československý a později anglický šachista, mezinárodní mistr a mezinárodní rozhodčí **Čeněk Kottnauer**. Na šachové olympiádě v roce 1952 v Helsinkách reprezentoval Československo a získal individuální zlatou medaili na čtvrté šachovnici: neprohrál, pětkrát remizoval, desetkrát zvítězil. Anglii reprezentoval v roce 1964 na první šachovnici na olympiádě v Tel-Avivu a na druhé šachovnici v Luganu v roce 1968. Čeněk Kottnauer zemřel v Londýně 14. února 1996.

24. 2. - 5. 3. 2010

Reykjavík (Island). **Reykjavík Chess Open**. Švýcarský systém na devět kol. Tempo 90 minut na 40 tahů + 30 minut na dohrání s přídávkem 30 s/tah.

*Icelandic Chess Federation
skaksamband@skaksamband.is
www.skaksamband.is*

27. 2. 2010

Dobrovice. **Cukrovary a lihovary TTD open**. Rapid šach, švýcarský systém na 9 kol, tempo 20 minut na partii.

*Petr Novotný, Tel.: 607 824 295
petr.novotny@sachydobrovice.cz
www.sachydobrovice.cz*

Šachový týdeník

vydavatel: občanské sdružení Pražská šachová společnost, Sudoměřská 8, Praha 3 • prazska.sachova@gmail.com
šéfredaktor: Pavel Matocha (tel: 603 861 533, e-mail: pavel.matocha@gmail.com)
výkonný redaktor: Václav Pech (tel: 777 275 621, e-mail: vasek.pech@gmail.com)
editor: Aleš Kubeczka (e-mail: kubeczka@seznam.cz) • jazykový korektor: Jan Máchal
sazba a grafická úprava: Jan Reich (e-mail: honza.reich@gmail.com)