



ŠACHOVÝ TÝDENÍK

VYDÁVÁ OBČANSKÉ SDRUŽENÍ PRAŽSKÁ ŠACHOVÁ SPOLEČNOST

25. ÚNORA 2010 ROČNÍK IV. ČÍSLO 8

BLOGY

VTIPY JÁNA PLACHETKY

Další hezká čtení z per našich bloggerů, včetně básnické elegie Davida Kaňovského, jsou k dispozici na svém tradičním místě – webových stránkách Pražské šachové společnosti www.praguechess.cz.

O svém úspěšném extraligovém víkendu a zároveň také vtipech nedávného oslavence Jána Plachetky a veselé společnosti ze svého klubu píše velmistr David Navara. „Pan Hausner vyprávěl staré historky o svých známých, velmistr Plachetka nové vtipy a Miloš Jirovský bavil svými typickými hláškami. Ty jsou velmi zábavné, pokud člověk není jejich terčem,“ konstatuje náš nejlepší šachista. Jaké konkrétní vtipy a hlášky padly?

„Šachy s úsměvem mám radši než šachy se zarputilou vážností,“ konstatuje v souladu s velmistrem Navarou historik Vítězslav Houška a dělí se se svými čtenáři o historky ze života Haška. „Ano, je to Hašek,“ píše pan Houška a vysvětluje: „Ale nikoli ten slavný spisovatel švejkovských humoresek Jaroslav, nýbrž něžný tvůrce šachových etud a legráček Hašek Josef.“ Houško vo vyprávění o „šachovém proletáři“, které jako obvykle nepostrádá humor a lásku k šachu, nelze jinak než vřele doporučit, zejména jako lék proti špatné náladě.

STÁL MOBIL SENIORY MEDAILI?



Josef Příbyl

Nevypnutý mobilní telefon mezinárodního mistra Jindřicha Trapla zapříčinil kontumační porážku našeho šachisty v posledním kole letošního mistrovství Evropy seniorských družstev, které skončilo v německých Drážďanech. Český výběr tak s handicapem jednoho bodu v rozhodujícím kole pouze remizoval s hráči Hessenska 2:2. „Při jakékoli výhře jsme mohli získat bronzové medaile a prémii šesti set eur,“ říká smutně další člen našeho reprezentačního výběru mezinárodní mistr Josef Příbyl a dodává, že i přes tuto nepřijemnou epizodu existovala ještě šance na peněžitou cenu. „Konkurenční zápas na vedlejším stole mezi hráči Finska a Švédska však skončil po boji nejtěsnější výhrou Finů, kteří dokázali ve dvou posledních, zřejmě prohraných partiích udržet dvě remizy a díky nejlepšímu

skóre se umístili nakonec na třetím místě,“ říká Příbyl s tím, že právě tato finská výhra pro nás znamenala šestou příčku. Z našich šachistů si nejlepší individuální výsledky tradičně připsali velmistři Vlastimil Jansa a Jiří Lechtýnský. Vlastimil Jansa získal v sedmi odehraných partiích pět a půl bodu a Jiří Lechtýnský na svých soupeřích uhrál v devíti kolech bodů šest a půl. Mistry Evropy se stali šachisté Ruska. Kompletní výsledky turnaje k dispozici na oficiální stránce: schachfestival.de

RADOST MU UDĚLAL SNÍH



Le Quang Liem

Vietanec Le Quang Liem si zcela podrobil Moskvu. Uspěl v krátké době na obou velkých moskevských otevřených turnajích a kromě výborné hry a jí odpovídajících výsledků jej v ruském hlavním městě nejvíce potěšil sníh.

Pokračování na straně 2

LINARES 2010

TOUŽÍ PO PRVNÍM VÍTĚZSTVÍ

Zcela pod taktovkou Veselina Topalova probíhá prozatím letošní ročník nejvyššího ceněného turnaje z rodiny těch, které se mohou pyšnit přívlastkem „super“. Superturnaj v Linares zaznamenal, možná i vlivem krize obcházející pyrenejský poloostrov, pro letošek citelnou změnu. Místo obvyklých osmi účastníků hraje letos ve dvoukolovém turnaji pouze šest šachistů, z nichž největším favoritem je po odřeknutí Magnuse Carlsena právě bulharský šachista.

Pokračování na straně 11



GM Veselin Topalov

„V Moskvě se mi velice líbilo,“ říká nadšeně vietnamský velmistr chválící jak organizátory, tak samotné Moskvy. „Jsou velice milí a co se mi líbilo ze všeho nejvíce, to byl sníh. U nás ve Vietnamu sníh neznáme,“ vysvětluje vítěz letošního Aeroflotu pro něhož byl rok 2009 velice úspěšným. „Podařilo se mi vyhrát velké openy v Indii a Číně a vyhrál jsem také hodně domácích turnajů,“ bilancuje poslední úspěchy svěřenec ruského velmistra Jevgenije Barejeva nešetřící chválu na adresu svého trenéra. „Skutečně mi na mojí cestě vzhůru hodně pomáhá,“ říká na Barejevovu adresu mladý Vietnamec.

VÍCE GRAND SLAMŮ!?



Silvio Danailov

Impérium Silvia Danailova se zřejmě opět rozroste. Bulharský mezinárodní mistr a manažer vyzývatele Veselina Topalova se chystá rozšířit svůj projekt Grand Slam o další turnaje. „Existují tři noví kandidáti na včlenění do Grand Slamu,“ konstatoval po skončení turnaje ve Wijk bulharský organizátor a doplnil i názvy nových kandidátů na členství v jeho „rodině“. „Jedná se o Londýn, Moskvu a rumunský turnaj v Bazně,“ dodává Danailov, jehož cílem je podle jeho posledního rozhovoru pro bulharský deník Trud především rozšířit sérii do mimoevropských zemí. „Existují možnosti rozšíření Grand Slamu o turnaj v Argentině a Spojených státech. V nejbližší době se tam pojedou osobně podívat.“ Rozšíření

mimo Evropu bude mít možná i souvislost s tím, že tento ročník turnaje ve Wijk aan Zee se hrál naposledy pod hlavičkou oceláren Corus. Pro příští rok změní ocelárny majitele, jímž by se měla stát indická společnost Tata.

SLOVENSKÁ EXTRALIGA



Vlastimil Babula

Extraligový nováček z Prievidze kraluje i před závěrečným trojkolem nejvyšší soutěží družstev na Slovensku. Prievidza v sestavě s velmistrovským kvartetem ve složení Vlastimil Babula (2569), Igor Štohl (2543), Tomáš Polák (2507) a Tomáš Likavský (2478) o víkend porazila jak desátou Nitru, tak také jedenáctý Hlohovec. V posledních třech kolech čeká na o tři body vedoucí družstvo poslední Žilina a ve středu tabulky prozatím stojící Trenčín a Dubnica. Na druhém místě jsou prozatím šachisté z Kežmarku a bronz drží před posledním dějstvím Slovan Bratislava. Kompletní výsledky k dispozici na chess-results.com

OPEN NOVÝ BOR



Pawel Szablowski

Celý uplynulý týden patřil novoborský Grandhotel Pražák šachistům – konal se zde premiérový ročník mezinárodního šachového turnaje Open Nový Bor, který byl posledním dílem série CZECH TOUR 2009/2010.

Hlavního devítikolového turnaje šachového festivalu se zúčastnilo 80 hráčů z 12 zemí. Překvapivého vedení dosáhl až desátý nasazený Pawel Szablowski z Polska, a svou šanci již nepustil, když v turnaji pouze dvakrát remizoval a získal skvělých 8 bodů z 9 partií, což mu přineslo i hlavní cenu. Čest domácího extraligového klubu hájil Jan Vrána a ziskem 7 bodů a stříbrné medaile se mu to jistě podařilo. Rovněž sedm bodů, ale horší pomocné hodnocení, vykázal bronzový Maxime Marie z Francie. „S organizací turnaje jsem spokojen, hlavně se mi ale dařilo za šachovnicí, ani jednou jsem neprohrál,“ pochvaloval si mladý Francouz. 6,5 bodu stačilo favoritovi turnaje, mezinárodnímu mistru Sebastianu Plischkimu, až na čtvrté místo. Kompletní výsledky turnaje k dispozici na adrese chess-results.com

TURNAJ V RAPID ŠACHU 2010 BRNO



Jan Bernásek

Mezinárodní mistr Jan Bernásek (2507) se stal vítězem devítikolového turnaje v rapid šachu, jehož dějištěm bylo Brno. V devíti partiích získal turnajový premián osm a půl bodu a o celý bod a půl předstihl druhého mistra FIDE Davida Holemáře (2271). Třetí příčka patřila díky horšímu pomocnému hodnocení Stanislavu Staňkovi (1978) z Podhradní Lhoty. Nejlepší ženou v turnaji, kde o body bojovalo třicet osm šachistů, byla na čtvrtém místě se umístivší WIM Věra Medunová (2070). Kompletní výsledky turnaje k dispozici na adrese chess-results.com



DOPRAVNÍ STAVBY BRNO, s.r.o.

Trnkova 150, P.O.BOX 69, 628 00 Brno-Líšeň

Tisíce rozhodnutí
v jediné mikrosekundě.
A žádný omyl.



ESET Smart Security 4

Rychlejší a účinnější ochrana počítače

Chrání před virovými útoky
Zastaví každého hackera
Nepustí spam do e-mailové schránky

www.eset.cz/ezet-smart-security

chráníme vaše digitální světy



AMATÉR, NEBO PROFESIONÁL?

Když je člověk v šachovém světě jedním z mnoha, tak rozhodně neporáží hráče typu Vasilije Smyslova, Alexandra Kotova či Jefima Bogoljubova. Když je člověk v takovém světě úspěšným, trojnásobným olympionikem a to hned v sestavách dvou států, a přitom získá olympijskou medaili za nejlepší individuální výsledek je zřejmé, že nebude tuctovým mistrem regionálního formátu. Čeněk Kottnauer, který by v uplynulém týdnu oslavil sto let, jedním z mnoha rozhodně nebyl.

„Jednou na mně ‚Jezevec‘ zkoušel ten svůj kvíz. Zdali prý vím, který český šachista byl z Nuslí. Nevěděl jsem, že to byl Kottnauer, ale Hortík to věděl,“ vzpomíná velmistr Lubomír Kaválek na pražský původ Čenka Kottnauera. Podle Vlastimila Horta byl Čeněk Kottnauer typický reprezentantem „pražské šachové školy“. Vynikající taktik, skvělý hráč bleskových partií, což v pozdějších letech potvrdil i dvěma tituly pražského přeborníka v bleskovém šachu.

Hic sunt leones (Zde žijí lvi) bylo latinské označení, které viděno na mapovém listu označovalo neprobádaná území, kam doposud nevkročila noha římského vojáka. A podobné úsloví by mohlo označovat také první etapu šachového života budoucího českého mistra. Podle internetových pramenů byly jeho prvními turnaji pražské Kautského memoriály v letech 1931 a 1933. Z prvního z nich je k nalezení pouze prohraná partie s Josefem Rejříkem a z toho druhého, partie kde se Kottnauer dělil o nepřilíh atraktivní 11.-12. místo, pak stejný výsledek proti Karlu Treybalovi. Jediným zdokumentovaným úspěchem je Kottnauerova výhra v pražské simultánce z roku 1932, kdy mu byl soupeřem stále ještě velice silný Jefim Bogoljubov. A již



Čeněk Kottnauer

účast na této simultánce byla pravděpodobně důkazem, že již tehdy byl Čeněk počítán mezi nejlepší české šachisty. „Je podivné, že velmistr hrál v simultánce černými figurami,“ píše Tom Harding ve svém výborném článku o českém a později anglickém reprezentantovi a při hledání důvodů odkazuje na CD-ROM o Bogoljubovovi, jehož autorem je ruský šachový historik Čarušin. „Čarušin soudí, že se jednalo o simultánku hranou s hodinami, což by celou věc mohlo vysvětlit. Navíc již tehdy platilo, že takový typ simultánky se hrává proti menšímu počtu zpravidla elitních soupeřů, kde mohou být barvy rozděleny stejným dílem pro obě strany.“ Z Hardingovy úvahy tedy plyne, že na počátku válečných let byl Čeněk Kottnauer již velice silný český šachista. „Nikdy jsem se ho bohužel na třicátá léta nezeptal,“ lituje Tim ve svém článku.

Mistrovské úrovně šachu však dosáhl Čeněk Kottnauer teprve v průběhu druhé světové války,

kdy se účastnil velkého pražského turnaje v roce 1942, kde mu soupeři byli takoví šachisté jako Alexandr Aljechin, Klaus Junge a celá plejáda nejlepších českých mistrů na čele s Karlem Opočenským, Janem Foltyssem a Františkem Zítou. V ohromně silném turnaji skončil se šesti body z jedenácti partií na šestém místě, když porazil Karla Opočenského a přesvědčivě „zvalcoval“ své soupeře ze druhé poloviny turnajové tabulky. S těmi uhrál čtyři a půl bodu v pěti partiích a to rozhodlo o tom, že se stal za Foltyssem, Opočenským a Zítou čtvrtým nejúspěšnějším Čechem. O rok později pak Kottnauer triumfuje na mistrovském turnaji ve Zlíně a v roce 1944 je mu udělen titul mistra Ústřední jednoty českých šachistů (ÚJČS).

„Vnímám Čenka Kottnauera jako silného praktického šachistu, který přestože nebyl v době, kdy jsem ho poznal, nejmladší, mohl ještě postoupit na mezinárodním žebříčku,“ říká o mistru Kottnauerovi český šachista a šachový publicista

Josef Maršálek a přidává i další postřehy. „Hlavně netrpěl trémou a s mnohem silnějšími šachisty dokázal hrát rovnocenné partie. To je zřejmé z jeho skvělé hry v zápase Praha – Moskva v roce 1946, kdy porazil Smyslova, Kotova a Simagina a získal tři a půl bodu ze šesti partií. Jako jediný z družstva Prahy byl celkově aktivní.“

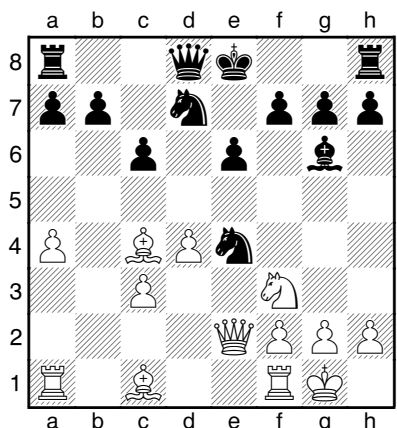
Dvě z jeho vítězných partií proti slavným sovětským šachistům našim čtenářům přinášíme ve stručných analýzách.

ČENĚK KOTTNAUER - VASILIJ SMYSLOV

Slovanská obrana dámského gambitu [D18]

Moskva 1946

1.d4 d5 2.c4 c6 3.Jf3 Jf6 4.Jc3 dxc4 5.a4 Sf5 6.e3 e6 7.Sxc4 Jbd7 8.0-0 Sb4 9.De2 Sg6 10.e4 Sxc3 11.bxc3 Jxe4



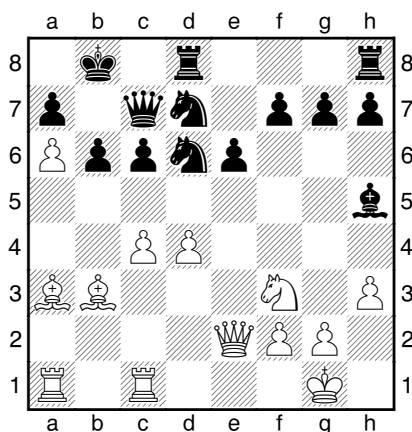
12.Sa3! Aron Nimcovič sice ve své světoznámé knize „Můj systém“ radí brát jakéhokoli centrálního pěšce, i když je to spjato s určitým rizikem, ale přece jenom tato varianta není pro černého zrovna bezpečná a velká jména v ní při pohledu do databází najdeme zejména na straně bílého. Černý černopolný střelec, který si pro získání bílého „píóna“ dobrovolně vzal život bude svému veliteli citelně chybět. Malá rošáda odchází do sféry mýtů a i ukrytí krále na „levou stranu“ má svoje citelné mouchy. Otevřený sloupec na dámském křídle bude při opačných rošádách vážným argumentem ve prospěch bílého.



Vasilij Smyslov

12...Dc7 13.Vfc1 V dosavadní historii této varianty jsou známy i jiné tahy, než použil český mistr. Sveztozar Gligorič použil proti Heinu Donnerovi pokračování 13.De3 a po 13...Jb6 14.Je5 Jxc4 15.Jxc4 0-0-0 16.a5 se také centrum dění přesunulo na dámské křídlo, kde bílý nakonec slavil úspěch. Gligorič, S. (2575) – Donner, J. (2485), Wijk aan Zee 1975. „Veliký a neomylný“ v souboji s Jevgenijem Barejevem o šestnáct let později zkusil, pochopitelně, že také úspěšně, pozici uchopit jinak než Gligorič s Kottnauerem. Zahrál 13.Jd2 a po dalším 13...Jdf6 14.Jxe4 Jxe4 15.Vfe1 0-0-0 16.Db2 Vhe8 17.f3 Jd6 18.Sf1 Kb8 19.a5 měl ve svých rukách citelnou iniciativu, kterou později proměnil v celý bod. Kasparov, G. (2770) – Barejev, J. (2680), Tilburg 1991
13...0-0-0 14.a5 Jd6 Hru Kottnauerova soupeře citelně nevylepší ani v moskevském turnaji z roku 1975 Bohm, který si proti dalšímu z mistrů světa věřícímu „v bílou pravdu“ této varianty, Tigranu Petrosjanovi zahrál 14...Vhe8. Devátý mistr světa se rozhodl pro poněkud jiný způsob hry, ale nakonec také slavil úspěch, když po 15.Jh4 Jd6 16.Jxg6 hxg6 17.Sb3 Vh8 18.h3 Vh5 19.Sd1 Vdh8 20.Vcb1 Vh4 21.Sxd6 Dxd6 22.Db2 Dc7 23.Va3 Ve8 24.Vb3 byla jeho pozice mnohem lepší. Petrosjan, T. (2645) – ohm, H. (2300), Moskva 1975

15.a6 Dobře stál bílý ve zřetelně novější partii také po tahu 15.Sb3 Sh5 16.h3 Vhe8 17.a6 b6 18.c4 c5 19.Sa4 e5 20.dxc5 bxc5 21.De3 Ivančuk, V. (2710) – Lautier, J. (2625), Linares 1994 **15...b6** Likvidace potenciálně nebezpečného bílého střelce nemusí být pro černého zcela bezpečná. 15...Jxc4 totiž narazí na kryt černého krále bořící mezitah 16.axb7+ a po 16...Kxb7 17.Dxc4 bych ve dlouhodobou obranyschopnost černého dámského křídla příliš nevěřil. **16.Sb3 Sh5 17.h3 Kb8 18.c4**



18...Jc8 Výměna bílého jezdce 18...Sxf3 problémy černého určitě neřeší. Po 19.Dxf3 Jf5 20.Sb2 má bílý všechny důvody ke spokojenosti a bílému nic nebrání ve stupňování tlaku na královském křídle a v centru šachovnice.
19.De3 Do úvahy přicházela také snaha o další podtržení významu bílého „černopoláka“ 19.c5 b5 20.Sb4, bílý ale prozatím nechce forsírovat dění na dámském křídle a předtím, než tam udeří, chce zlepšit postavení svých figur.
19...Vhe8 Na 19...c5 by bílý zahrál 20.Sa4 s hrozbou Sxd7 nebo také Vab1.
20.Sb2 h6 21.Sa4 Je7 22.Va3 g5 23.Vb3 Ka8 Možná měl budoucí světový šampion pokračovat v otevírání sloupců na královském křídle s pomocí dalšího protažení „g“ pěšce 23...g4 24.hxg4 Sxg4 25.Jd2 Vg8. Bílý by sice měl stát po 26.Je4 lépe, ale černý by se možná mohl cítit lépe než při pasivní obraně jako v partii.
24.Sa3 Jb8 Černý pravděpodobně již zde našel obranný plán

S DÁMAMI FLIRTUJTE KRÁLŮM DÁVEJTE MAT A ZŮSTAŇTE NALADĚNI NA praguechess.cz



Blogy velmistrů a milovníků šachů a života

Nejlepší český šachista **David Navara**

Krásná mistryně **Soňa Pertlová**

Velmistři **Marek Vokáč** a **Robert Cvek**

Ředitel Dopravních staveb Brno

Vlastimil Chládek

Mezinárodní mistři

David Kaňovský a **Vojtěch Plát**

Spisovatel **Vítězslav Houška**

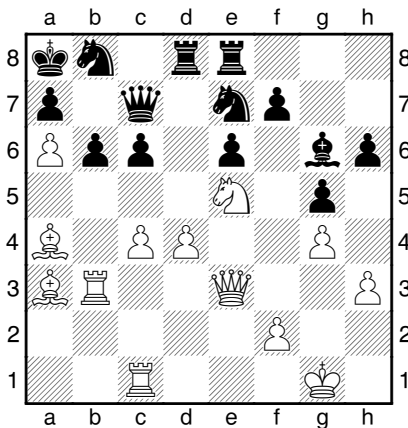


na webu

Pražské šachové společnosti

www.praguechess.cz

spoléhající na likvidaci daleko do-
krácivšího bílého pěšce na krajním
sloupci tak, jak je naznačen dále.
25.g4 Sg6 26.Je5



26...f6 Smyslov se pod těžkým tla-
kem rozhoduje odevzdat kvalitu
a míří do koncovky. (Harding)

27.Sxe7 fxe5 28.Sxd8 Vxd8

29.Dxe5 Dxe5 30.dxe5 Se8 To je
pointa koncepce černého. Čer-
ný svému soupeři odebere pěšce

„a“, a vytvořit si tak do koncovky
volného pěšce, který by mu dal
protihru. Avšak proniknutí bílé
věže do útrob černé pozice na
oslabeném královském křídle uka-
zuje stinnou stránku úmyslu čer-
ného. (Harding)

31.Vf3 Jxa6 32.Vf8 Kb7 33.Vh8

Jc5 34.Sc2 Kc7 35.Vxh6 Vd4

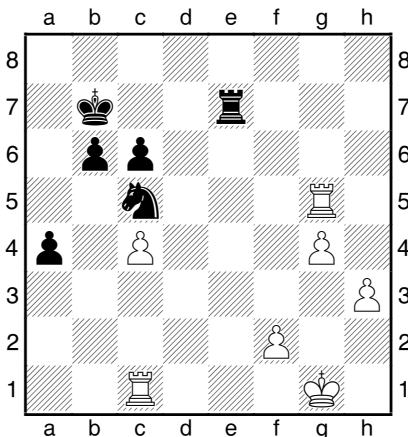
36.Vh7+ Sd7 37.Sg6 a5 38.Se8

a4 39.Sxd7 Jxd7 40.Ve7 Kb7

41.Vxe6 Jc5 42.Ve7+ Ka6 43.Ve8
Bílý má nyní vlastního volného
pěšce a o výsledku partie nemůže
být pochyb. Smyslov se rozhoduje
otestovat Kottnauerovu techniku.
(Harding)

43...Kb7 44.e6 Ve4 45.e7 Ja6 Bílý
pěšec na sloupci „e“ musí pad-
nout, ale za něj Kottnauer dostane
černé „géčko“ a trojice volných bí-
lých pěšců musí rozhodnout.

46.Vg8 Vxe7 47.Vxg5 Jc5



48.Vxc5! Výborné a zcela praktic-
ké rozhodnutí. Věžová koncovka
je při znehodnocených černých
pěšcích dámského křídla zcela
jednostrannou záležitostí. Na ob-
jevení plánu výhry pomocí marše
bílých pěšců královského křídla
nemusí být člověk zrovna génus...

48...bxc5 49.Va1 Kc7 50.Vxa4 Kd6
51.Va3 Ve1+ 52.Kg2 Vc1 53.Ve3



Čeněk Kottnauer na turnaji ve Švýcarsku

Definitivně nepouští černého krále k bílým pěšcům. (Harding)
53...Vxc4 54.g5 Vb4 55.g6 c4 56.h4
1-0

Výhra nad Vasilijem Smyslovem a zejména následující taktická smrž, která smetla dalšího ze sovětských velikánů udělala na tehdejší šachové „činovníky“ velký dojem a pro našeho mistra nastala éra účasti v silných turnajích, ve kterých potkával nejednoho z bývalých, ale i budoucích mistrů světa. Ani o partii s Kotovem nechceme naše čtenáře ochudit.

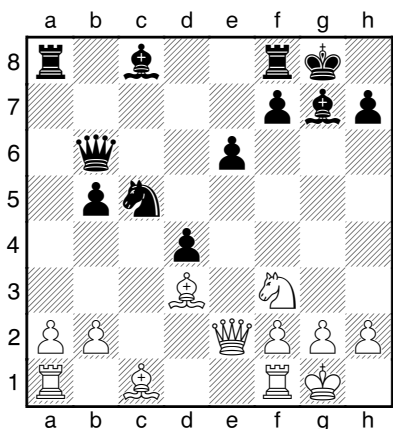
ČENĚK KOTTNAUER -ALEXANDR KOTOV

Poloslovanská obrana dámského gambitu [D49]

Moskva 1946

poznámky: Tim Harding

1.d4 d5 2.c4 c6 3.Jf3 Jf6 4.Jc3 e6 5.e3 Jbd7 6.Sd3 dxc4 7.Sxc4 b5 8.Sd3 a6 9.e4 c5 10.e5 cxd4 11.Jxb5 axb5 12.exf6 Db6 13.fxg7 Sxg7 14.De2 0-0 15.0-0 Jc5 V partii na turnaji v Groningenu pokračoval Kotov proti Kottnauerovi tahem 15...Sb7. Tah v textu byl v té době předmětem teoretických diskusí a český mistr prokázal, že pronikl do pozice mnohem hlouběji než jeho soupeř.



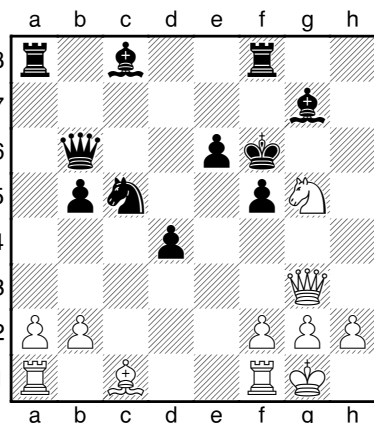
16.Sxh7+! Kxh7 17.Jg5+ Kg6 V partii s Kottnauerem pokračoval Šajtar **17...Kg8 18.Dh5 Vd8 19.Dxf7+ Kh8**, ale i tady objevil Kottnauer tah **20.Sf4!!** s neodrazitelným útokem. Dříve některé



Alexandr Kotov

knihy uváděly, že bílý zvítězí po **20.f4 Db7 21.Vf3?**, ale černý může hrát (*k remize vede podle Vukoviče také 21.Dg6 Kg8 22.Vf3 De7 23.Vh3 Kf8=*) **21...Dxf7 22..Jxf7+ Kg8 23.Jxd8 Sd7** s podle Vukoviče excellentní kompenzací za kvalitu).

18.Dg4 f5 19.Dg3 Kf6 Po partii byl Kovalem v odborném tisku navrhován tah **19...Vf7** a tento návrh také vyzkoušel v následujícím roce proti Čeňkovi Kottnauerovi na Čigorinově memoriálu Luděk Pachman. Nejlepší odpovědi bílého pak může být **20.b4** (*Kottnauer pokračoval 20.Sf4*)



20.Sf4! Keres analyzoval **20.Dh4? Vh8**, kde bílý musí zabořit po **21.Jh7+ Kf7 22.Dh5+ Kg8 23.De8+ Kxh7 24.Dh5+** do věčného šachu.

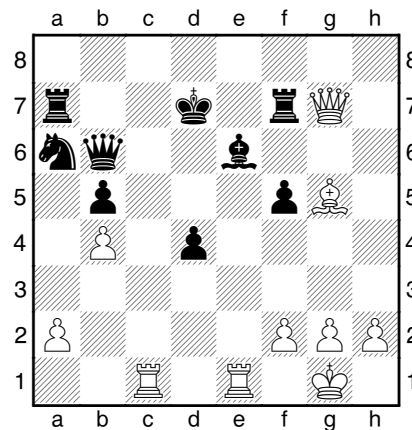
20...Ke7 20...Jd7 prohrává pro **21.Jxe6 Dxe6 22.Vae1 Dd5 23.Dg5+ Kf7 24.Ve7+**

21.Vac1 Va7 Tah **21...b4** bílému dovoluje zahrát **22.Sc7 Dc6 23.Jxe6! Sxe6 24.Dxg7+ Ke8 25.De5** John Nunn

22.Vfe1 Sd7 Když **22...Sf6** tak **23.Jh7 Vf7 (23...Je4 24.Vxe4) 24.Jxf6 Vxf6 25.b4**

23.b4! Ja6? Lepším pokračováním bylo **23...Ja4 24.Jxe6 Sxe6 25.Dxg7+ Vf7 26.Vxe6+ Kxe6 27.De5+ Kd7 28.Dd5+ +**

24.Jxe6 Sxe6 25.Dxg7+ Vf7 26.Sg5+ Kd7



27.Dh8! Db8 28.Dxd4+ 1-0

Zápas mezi Prahou a Moskvou byl pravděpodobně vrcholem Kottnauerovy domácí eskapády. V následujících letech hraje Kottnauer velice často ty nejsilnější turnaje a hraje je poměrně dobře, byť vzhledem k jejich síle bez umístění na medailových pozicích. Čigorinův memoriál v roce 1947 za účasti Botvinnika, Boleslavského, Smyslova, Kerese, Euweho a třeba Gligoriče, o rok později londýnský Stauntonův memoriál, ve kterém mu stáli v cestě k úspěchu Botvinnik, Euwe, Smyslov, Najdorf či Flohr, velký domácí turnaj v Trenčanských Teplicích, kde jako jediný porazil pozdějšího vítěze Gedeona Stahlberga, a třeba Przepiorkův memoriál v roce 1950 s Kerese, Tajmanovem, Gellerem a Averbachem, kterého náš šachista porazil. Na základě výsledků v těchto turnajích byl ve stejném roce Kottnauerovi udělen titul mezinárodního mistra. Ve čtyřiceti letech! To je odpověď pro ty, kteří již považují čtyřicátníky za vyřizené. „Systematická práce nad šachovnicí prostě musí přinést pozitivní výsledky v každém věku,“ napsal mi minulý týden Mark Dvorecký v rámci naší

konverzace o Arturovi Jusupovi s tím, že jediným negativem je to, že celý proces je pomalejší než u mládežníků. A Čeněk Kottnauer nad šachovnicí nepochybně pracoval. I přes účast ve všech těchto velkých turnajích však pravděpodobně šachovým profesionálem nebyl. „Nevím to určitě, ale myslím, že nebyl,“ říká Josef Maršálek a poprvé se v této souvislosti zmiňuje o blížícím se životním zlomu – emigraci do Velké Británie. „Byl o hodně starší než tehdejší ‚mladí‘ Luděk Pachman a Miroslav Filip. Pokud si Kottnauer myslil, že se v Anglii bude moci věnovat více šachu, mýlil se.“

Ale nepředbíhejme. V roce 1951 se Kottnauer stává přeborníkem Prahy a o rok později se stává nejúspěšnějším českým hráčem na olympiádě v Helsinkách.

„Kottnauer zde dosáhl jednoho ze svých nejlepších výsledků, když hrál na čtvrté šachovnici a ukázal, jak po všech stránkách převyšoval tehdejší mistry a mezinárodní mistry. Jeho znalosti zahájení, obranné schopnosti, technika byly zcela jinde než u jeho soupeřů,“ soudí Tim Harding. Deset výher, pět remiz a žádná porážka. Více než osmdesátiprocentní úspěšností ustoupil pouze Izáku Boleslavskému (87,5%), se kterým dokázal remizovat. „Kottnauerův výsledek je však ve skutečnosti mnohem hodnotnější,“ soudí Tim Harding a svoje tvrzení dokládá tím, že náš šachista na turnaji odehrál téměř dvakrát tolik partií jako Boleslavskij.

A právě do olympijského roku spadá i první setkání Josefa Maršálka a Čenka Kottnauera.

„V roce 1952, kdy jsem se s mistrem Kottnauerem poprvé přímo setkal, jsem byl ještě mladý a nezkušený a hrál jsem nižší soutěže,“ vzpomíná pan Maršálek. „Jako junior s některými dobrými výsledky jsem se mohl účastnit schůzek, na kterých probíhala příprava na olympiádu v Helsinkách. Čeněk Kottnauer byl při té přípravě suverénní, rychle nacházel nejlepší



Čeněk Kottnauer s Lubomírem Kaválkem

tahy při analýzách a měl mezi přítomnými velkou autoritu. Udělal na mne velmi dobrý dojem,“ říká

„Hodně šachistů mu prostě fandilo. Když jsem ho poznal, zdálo se mi, že někteří jeho konkurenti mu jeho dobré výsledky trochu závidí.“

Josef Maršálek, podle jehož názoru měl Kottnauer v té době mezi normálními šachisty dobré postavení. „Hodně šachistů mu prostě fandilo. Když jsem ho poznal, zdálo se mi, že někteří jeho konkurenti mu jeho dobré výsledky trochu závidí.“

Kottnauer tak patří k domácím nejlepším šachistům, měl otevřeny dveře do silných turnajů a jeho atraktivní útočný styl měli domácí šachoví fanoušci rádi. Proč tedy odešel od vybudované kariéry do nejistoty emigrace? „O tom vím velmi málo, protože skutečné informace o jeho odchodu do emigrace byly nejspíš utajeny,“ přemýšlí Josef Maršálek a míní, že k tomu měl Kottnauer nějaký vlastní, nešachový důvod. „K tomuto názoru jsem dospěl až s větším časovým odstupem od roku 1953. Myslím, že měl dobrou práci

a navíc dobré postavení v tehdejší šachové organizaci v Československu. Také myslím, že jeho odchod nebyl nadměrně politicky zneužíván, ale nevím to určitě.“

O tom, že Kottnauerova emigrace byla trochu jiná, než to bylo u ostatních, je přesvědčen i další a ještě slavnější český emigrant, velmistr Lubomír Kaválek. „Kottnauer měl štěstí, že nejlepší roky jeho kariéry jsou slušně zdokumentované v různých českých časopisech a knihách,“ říká Lubomír Kaválek a to mělo podle jeho názoru i vliv na to, že se po Kottnauerovi „neslehla zem“, jako po jiných šachistech, kteří opustili socialistický tábor a zamířili na západ zmateni třpytem levného kapitalistického pozlátka, jak se tehdy často psalo. „Dokonce i komunističtí encyklopedisté se k němu chovali shovívavě a napsali, že se do Anglie vystěhoval, i když tehdy se o podobných lidech psalo, že odešli ilegálně. Já odešel v roce 1968 jako nejlepší československý šachista a to samozřejmě byl hřích, a tak spadla klec a už se o mně nepsal. O tom, co jsem dělal venku se toho moc nevědělo a pak vznikaly různé fámy a jen částečné informace,“ říká velmistr Kaválek.

Porovnávání Kottnauerovy a Kaválkovy emigrace však podle Josefa Maršálka není historicky zcela možné. „Emigrace po roce 1968 měla úplně jiný charakter! Otec Luboš Kaválka byl již déle v emigraci a Luboš, pokud si to pamatuji, byl již šachovým profesionálem,“ říká pan Maršálek. „Takzvaná normalizace byla velkým podvodem, vyžadovaným nekompromisně sověty a tehdejší ‚znormalizované‘ KSČ se hodil každý případ emigrace pro politické využití. Když jsem psal v letech 1988 pro Olympii knížku ‚Šachovou partii rozhodují králové‘, nesměla v ní být žádná zmínka o Luďku Pachmanovi, Kaválkovi, Hortovi, Korčném, Fischerovi a dalších!“

Pokud Kottnauer zamýšlel stát se v Anglii šachovým profesionálem, pak se mu jeho záměr zcela nezdařil. Po svém příchodu do Anglie zmizel hned na několik let z turnajových sálů, když se pro sebe a svoji rodinu snažil zajistit spokojený život a nastartovat v nové zemi novou kariéru. „Čeněk v Británii pracoval jako jeden z vedoucích pracovníků pro řetězec hotelů a restaurací Charles Forte's a tato práce mu zcela odebrala možnost hrát šachy,“ říká Tim Harding, který s Kottnauerem v Anglii od poloviny sedmdesátých let spolupracoval. „Čeněk často cestoval po hotelech skupiny Trusthouse Forte jako inspektor a jeho cesty se neomezovaly pouze na Anglii, ale například i na irský Dublin. Byl to velice přátelský a milý člověk a byl také, až do své osudové nemoci, fyzicky neobyčejně silný,“ konstatuje ve své stati na Kottnauerovu adresu Harding vzpomínající i na to, jak Kottnauer považoval Angličany za naprosté ignoranty v otázce jedné typicky české kratochvíle – sbírání hub. „Kottnauer chodil i v Londýně, bydlel poblíže Holland Parku, velice brzy ráno do blízkého parku, aby tam zadarmo nasbíral jeho oblíbené kulinářskou pochoutku.“

Kottnauerova opětovná aktivita ve světě čtyřiašedesáti polí připadá až na rok 1959, tedy téměř šest let po jeho emigraci. Bylo mu tehdy téměř padesát, ale ani to mu nezabránilo stát se postupně druhým šachistou Velké Británie. „V té době neměla Anglie ani jediného velmistra a jedinými mezinárodními mistry byl Alexander Penrose Golombek a původní Novozélanďan Wade. Domácímu šampionátu kraloval Penrose a olympiáda a turnaj v Hastingsu byly vrcholy domácího šachového dění. Kottnauera tehdy neznal prakticky nikdo a až jeho vynikající hra na olympiádě v Tel-Avivu jej uvedla do světla pozornosti britské šachové veřejnosti jako domácího hráče číslo dvě.“ Ve čtyřiapadesáti letech jsou „plus 4“



Čeněk Kottnauer

na první šachovnici při remizách s tehdejšími hvězdami Uhlmanem, Stahlbergem a Reshevskym více než dobrým výsledkem. Poslední olympiádou byla pro Kottnauera olympiáda hraná roku 1968 v Luganu. Jeho celek skončil v B-finále na druhém místě a sám téměř šedesátiletý Kottnauer získal na druhé šachovnici za Penrosem ve dvanácti partiích pět a půl bodu, když o padesátiprocentní výsledek jej připravila prohra s Tigranem Petrosjanem. I po této olympiádě Kottnauer stále hraje a zabývá se šachem, když například pomáhá IM Wadovi s jeho knihou o Sozinově útoku v sicilské obraně, kde asistoval při tvorbě kapitol o Velimirovičově útoku a variantě, jejíž název připomíná maďarského velmistr Pála Benkőho, jenž odešel na západ na stejném turnaji jako Kottnauer. „Čeněk ve skutečnosti nebyl analytickým typem, kterého by bavilo analyzovat,“ soudí ve svém vzpomínání Harding. „Měl ale velmi dobrý cit pro to, aby poznal, která partie je pro vývoj varianty důležitá a která ne. Vždycky se ptal: „S čím asi přijdou šachoví mistři příště. Není žádná pochybnost tom, že pokud by Čeněk zůstal ve své zemi, stal by se šachovým profesionálem a velmistrem,“ soudí Tim Harding o člověku, který by letos 24. února oslavil stovku.

Václav Pech

Šachový magazín

www.sachinfo.cz
SACHinfo



8x ročně potěšení pro každého šachového fanouška!

- rozhovory
- teorie
- problémový šach
- korespondenční šach
- komentované partie z nejdůležitějších světových i domácích akcí
- Koncovky
- Hádání tahů
- soutěžní křížovka
- Co-kdy-kde
- a další...
- V každém čísle barevná příloha
- pevná vazba
- minimálně 100 stran

Roční předplatné 600 Kč

VYDÁVÁ:

ŠACHinfo

Ing. Břetislav Modr

pošt. příhr. 3

150 21 Praha 5

info@sachinfo.cz

www.sachinfo.cz

J A N S T A
K O S T K A
— & —
S P O L .



Advokátní kancelář Jansta, Kostka & spol.
svým klientům garantuje nejvyšší odbornou a profesionální úroveň
poskytovaných právních služeb.

Advokátní kancelář Jansta, Kostka & spol. patří mezi přední renomované advokátní kanceláře působící na českém advokátním trhu, která poskytuje svým klientům právní služby ve všech oblastech českého práva a práva Evropské unie, přičemž se zejména specializuje na oblast práva obchodních společností, práva veřejnoprávního sektoru a veřejných zakázek, práva nemovitostí, smluvní agendy, arbitráže, soudních sporů a vymáhání pohledávek.

Advokátní kancelář Jansta, Kostka & spol., Těšnov 1059/1, 110 00 Praha 1, Česká republika
tel. : (+420) 221 875 402-9 • fax: (+420) 221 875 401 • kancelar@jansta-kostka.cz • www.jansta-kostka.cz

TOUŽÍ PO PRVNÍM VÍTĚZSTVÍ

pokračování ze strany 1

Pro Veselina Topalova je účast v Linares generálkou k jeho dubnovému souboji o nejvyšší titul s úřadujícím mistrem světa Viši Anandem. Rozhodně se ale Veselin nechystá v průběhu turnaje před svým sokem nic skrývat. „Jednoduše se chci pokusit ještě před zápasem vyhrát silný turnaj,“ komentuje situaci velmistr Topalov, který se v poslední době za šachovnicí prakticky neobjevoval. „Turnaj v Linares je vždy natolik silný, že pokud tady chceš vyhrát, tak jednoduše nemůžeš nic skrývat,“ reaguje Veselin na otázku Jurije Vasiljeva ohledně Bulharova nasazení v Linares a argumentuje, že to není on, kdo vybírá, co se ve které partii objeví na šachovnici. „Soupeři hrají to, co hrát chtějí, a nijak neberou ohled na to, co bych chtěl já, abych mohl před Višim ukrýt svoje přípravy.“ Ohledně výkonu svého nadcházejícího velkého soupeře na turnaji ve Wijkju je velmistr Topalov střízlivý: „Mám pocit, že kdyby Anand chtěl, mohl se velice lehce zapojit do boje o první místo,“ soudí Veselin Topalov a dodává: „Jenže Anand jednoduše nechtěl. Svoje ‚plus dva‘ ale udělal neobyčejně lehce.“

Velmistr Topalov tedy přijel do Linares vyhrát a jeho vůli po úspěchu umocňuje podle jeho slov i to, že Linares je jediný z velkých turnajů, který nikdy nevyhrál. „Dělil jsem tu první místo s Kasparovem, ale ten mě předstihl díky lepšímu pomocnému hodnocení.“ Jenomže touhu po úspěchu s turnajovým lídrem zcela jistě sdílí i zbylých pět hráčů, prozatím ji nijak prokazatelně nenaplnují. Spolufavorit turnaje, Armén Levon Aronjan přijel podle vlastního vyjádření do „jámy Ivové“ poprvé v doprovodu své přítelkyně a pln optimismu. „Musím se pokusit zahrát lépe než při svých posledních



Veselin Topalov si první celý bod připsal ve druhém kole s Vugarem Gašimovem.

vystoupení,“ komentoval arménský šachista své nepříliš povedené vystoupení v barvách arménského týmu na nedávném mistrovství světa družstev. Dosavadní průběh turnaje jej ale jistě neuspokojil. Sedm remiz v sedmi kolech jistě není nic o čem byl skvělý Armén dopředu snil. „Nějak mi stále nedochází, že hrají ve vážném turnaji a ne v nějakém ‚blicáku‘,“ povzdechl si Levon poté, co nevyhrál vyhraný souboj s Alexandrem Griščukem.

A tak se Levon musí prozatím dělit o druhou příčku se dvěma dalšími šachisty: loňským vítězem Alexandrem Griščukem a letošním debutantem Vugarem Gašimovem. Ten dostal pozvánku k účasti v šachovém „Wimbledonu“ až po odřeknutí Magnuse Carlsena. „Vlastně jsem tady již dvakrát hrál,“ přiznává Vugar a podává výčet svých zkušeností se španělskou šachovou Mečkou. „Hrál jsem tu dva openy, ale to jsou přece jenom trochu jiné turnaje. Na druhé straně čestně přiznávám, že mi ještě plně nedochází, že hrají v Linares!“ přiznává sympatický

Ázerbájdžánec s tím, že je skutečně velice rád, že může v tomto turnaji debutovat. „Vždycky jsem ten turnaj sledoval a přemýšlel, jak bych v něm dopadl a hrál, abych si pak řekl, že si tam stejně nikdy nezahraji.“

A právě souboj velmistrů Gašimova a Topalova zaujal velmistra Roberta Cveka a jeho analýzu čtenáři předkládáme.

VESELIN TOPALOV (2805) - VUGAR GAŠIMOV (2759)

Slovanská obrana dámského gambitu

Linares 2010

komentuje GM Robert Cvek

Rozhodl jsem se provést celou analýzu bez počítačových programů. Myslím, že pro čtenáře bude zajímavější subjektivní názor šachového profesionála před variantami moderních šachových strojů. Tím se předem omlouvám za případné chyby v analýze.

1.d4 d5 Určitě překvapení. Velmistr Gašimov je znám svoji věrností systému Jf6 a c5, tj. Ben-oni.

Zřejmě i on podlehl módě výstavby d5 a c6. Na druhé straně hrát neustále „pochybné zahájení“ zasluhuje velký obdiv.

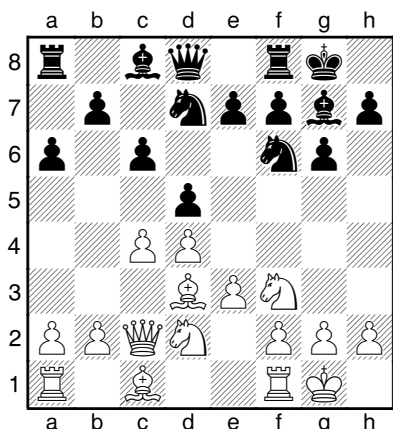
2.c4 c6 3.Jf3 Jf6 4.e3 a6 Možné je také 4..Sg4. Tento tah je populárnější a myslím, že i mírně lepší. Výhoda po případném 5.h3 Sxf3 6.Dxf3 je mikroskopická, v podstatě není. Navíc není špatné i 6...Sh5.

5.Dc2!? Bílý má spoustu možností, jako například tahy 5.Jc3, 5.Sd3, 5.Jbd2, 5.Sd2 atd.

5...g6 Dalo se hrát i 5...Sg4 nebo b5. Poslední tah černého se však zda být nejlogičtější.

6.Sd3 Sg7 7.0-0 0-0 Vznikl jakýsi grunfeld s e3 (po tazích 1.d4 Jf6 2.c4 g6 3.Jc3 d5 4.e3 Sg7 5.Db3 c6 atd.). Je otázka, zda stojí lépe bílá dáma na c2 či b3. Na b3 dáma atakuje pěšce b7 a často vynucuje tah b6, na c2 zase dáma kontroluje pole f5 a po případném cxd5 může obsadit „c“ sloupec.

8.Jbd2 Jbd7



9.cxd5! Dobrá poziciční reakce. Při jezdci na d7 je výměna c pěšců dobra pro bílého, neboť může získat iniciativu na „c“ sloupci a hru na dámském křídle. Problém černého je, že nemůže zahrát Jc6, čím by eliminoval tlak na „c“ sloupci, navíc jezdec na d7 stojí nešikovně. Pamatuji si, že podobně vyhráli své partie Anatolij Karpov a Magnus Carlsen. Nutno říci, že po jiných tazích nemá černý problém. Shodou okolností jsem nedávno hrál velmi podobnou pozici s M. Walkem, kde jsem podobným postup získal již brzo po zahájení vyhranou pozici. Partii jsem však jen remizoval, když jsem zahrál jeden nešťastný tah pěšcem (tah a3,



Vugar Gašimov se v sedmém kole snažil o srovnání stavu mini souboje s Veselinem Topalovem, ale marně. Partie skončila remizou.

měl jsem hrát Sc3!) a soupeř skvělou obranou remizoval.

9...cxd5 Braní 9...Jxd5?! nemůže být dobré, přenechává střed bílému.

10.b3 Jb8! Výborný tah. I za cenu ztráty dvou temp se vyplatí jezdec „posadit“ na skvělé pole c6. Jinak by bílý zahrál Sa3, Vfc1 a Dc7 s jasnou poziciční převahou.

11.Sa3 Na 11.Je5 se mi líbí 11...Jg4, jelikož brání tahu f4 - visí pěšec na e3 (11...Jfd7 12.f4 f6 13.Jef3 Jc6 14.Sa3 tahu e5 nevěřím, otevření pozice by nemělo být pro černého Ok. Bílý by měl stát lépe, možná bylo lepší zahrát a3 místo Sa3. Přece jen má černý slabé královské křídlo a bílý může zaútočit pomocí h4, h5 atd.) 12.Jdf3 f6 13.Jxg4 Sxg4 je černý OK, ani ne pro Sxf3, což podle mě je pseudohrozba, ale pro Jc6, Vc8 atd.

11...Jc6 12.Vac1 +/- Myslím si, že bílý má o něco příjemnější pozici, ale černý by měl přesnou hru vyrovnat (kdy a kde?). Poznámka po závěrečné analýze: vyrovnání jsem nenašel

12...Se6!? Standardní v podobných pozicích. Střelec sice na e6 stojí poněkud divně, ale někde stát prostě musí. 12...Sg4 by nebylo dobré pro 13.Je5!

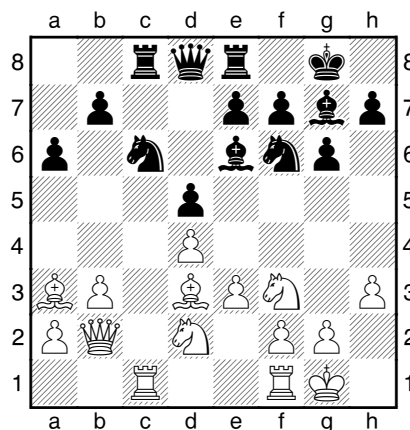
13.Db2 Partii jsem bohužel n sledoval na online, ale myslím, že zde Topalov „dlouho“ zvažoval co

dále. Jaký plán zvolit za bílé? Jak černému co nejvíce znepríjemnit život? 13.Jg5 Sd7 by bylo plácnutí do vody.

13...Ve8 Trochu tajemný tah, ale černý plánuje Sf5 a po braní na f5 zahrát posléze e6 s uspokojivou pozici.

14.h3 S myšlenkou Je5, což by hned nebylo OK pro braní na e5 a Jg4, kdy nejde f4 pro braní na e3

14...Vc8



15.Vc2! Původně se mi zdál tento tah příliš měkký - ještě na Topalova! Ale exšampion má skvělou intuici a ví kde a jak soupeři nejvíce zatopit. Já bych asi tahu Je5 neodolal s vidinou krásného pole d4 pro jezdce. 15.Je5! Jxe5 16.Vxc8 (16.dxe5 Jd7 17.Jf3 Vxc1 18.Vxc1 vypadá pěkně, ale černý má v zásobě nepříjemný tah, po kterém je najednou všechno jinak. 18...Db8!) 16...

Dxc8 17.dxe5 Jd7 18.f4 f6 a co dále? Nevím, pozice je složitá a záleží na citu pro pozici a na intuici, která mi říká, že... nevím.

15...Sf5 Co jiného? Na první pohled se zdá, že černý okamžitě vyrovnává.

16.Sxf5 gxf5 Je pozice rovná?

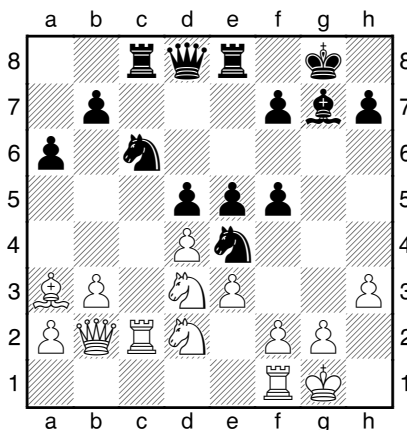
17.Je1! Ne, není! Nádherný manévr, kterým bílý stále drží převahu. Jezdec na d3 bude stát velmi dobře. Vidíme, že výměna bělopolných střelců prospěla i bílému - uvolnilo se pole d3 jezdcí.

17.Je5?! by hru příliš zjednodušilo **17...Jxe5 18.Vxc8 Dxc8 19.dxe5 Je4 20.Vc1 De6=** a bílý podle mě nemá vůbec nic.

17...Je4 Možná stálo za pokus zahrát hned **17...e5**, ale mně jako hráči klasického stylu se případné pěšcové slabiny černého nezamlouvají. V čem je problém černého? Tedy je vůbec? Ano je, jeho problém je v absenci jakéhokoli aktivního plánu a dále pak případné hrozby zesílení pozice bílého tahy **Jd3, Vfc1, Jc5** atd.

18.Jd3 e5!? Zásadní rozhodnutí, ale co jiného? Po jiných tazích by bílý svoji pozici zesílil již zmíněným způsobem **Vfc1** atd. Aktivně hrajícímu Gašimovovi to jistě nebylo po chuti. **18...Jxd2?! 19.Vxd2 e5?! (19...e6 20.Vc2 s Vfc1, Jc5 atd. je pro**

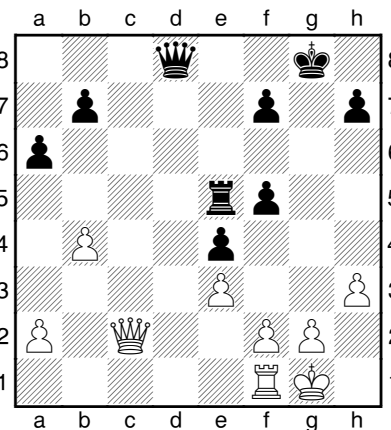
černého nepříjemné) **20.dxe5 Jxe5 21.Jxe5 Sxe5 22.Db1±** se mi pozice černého nezdá. Slabin je příliš.



19.Jxe4! Skvělé rozhodnutí exšampiona. Propočítat varianty a správně je ohodnotit, bylo jisté pro tak silného hráče snadnou násobilkou. Nyní následuje vynucená přestřelka. **19.dxe5 Jxe5 20.Vxc8 Dxc8 21.Vc1 (21.Jxe5? Sxe5 22.Dc1 Dxc1 23.Sxc1 Vc8 je evidentně pro bílého špatné)** **21...Dd8!** (**21...Jc4!?**; **21...Dd7 22.Dc2)** **22.Jxe5 Sxe5 23.Dc2 Da5** vypadá pro černého dobře. **19...dxe4 20.Jxe5 Jxe5 21.dxe5 Vxc2 22.Dxc2 Da5** Já bych vzal raději pěšce na e5, ale je to zřejmě jedno. (Po závěrečné analýze: asi to není jedno, je až zarážející jak se bude hrát černému těžko pozice, zřejmě bylo lepší střelce na šachovnici

nechat a nebo ponechat na bílém jak je bude chtít měnit, proto bych tah **Da5** hodnotil jako sporný po závěrečné analýze) Na **22...Sxe5** přijde **23.Vd1** s malou výhodou bílého.

23.Sd6 Sxe5 24.b4! Dd8 25.Sxe5 Vxe5



26.Vc1 Nyní se na chvíli zastavme. Černý udělal, co mohl, ale stejně nevyrovnal. Má slabého pěšce f5 a poněkud oslabené královské křídlo. Pozice je samozřejmě spíše remizová než prohraná - výhoda bílého je menšího rázu - ale je trvalá. Je velmi poučné jak nadále svůj tlak exšampion stupňoval. Z vlastní praxe musím napsat, že podobné pozice se hrají černými velmi nepříjemně (nezapomeňme, že jsou na šachovnici ještě dámy a věže). Sice stroj tady ukáže možná nějaké +0,30, ale pro lidskou



Druhým, kdo si v turnaji vyšlápl na nováčka Gašimova, byl Alexander Griščuk, který obhájuje loňské prvenství.

bytosť je to tak medzi +/- = +/- . Do remizy je ešte ďaleko.

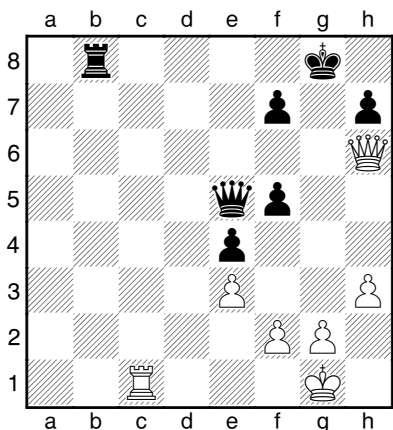
26...Vd5 27.a4! Smekám pred Topalovovou hrou, keď som si partiu poprvé prehrával, myslel som si, že bolo chybné od biého vymeniť pešce dámskeho krídla, ale opak je pravdou!

27...b5?! Chce sa napsať, že každé zjednodušenie je prospěšné čiernému, ale jak ďale uvidíme, není tomu tak! Černý měl stáť na místě, ale pozice se vůbec nehraje lehce.

28.axb5! Po a5 by vznikla jen slabina na b4. Bílý potřebuje navíc prostor pro své figurky. 28.a5? Dd6.

28...Vxb5 Měl vzít na b5 pěšcem? Těžko říci. Braní věží přece vypadá logicky, čiernému se podaří vymlátit celé dámské křídlo, remiza se zdá být nevyhnutelnou... 28...axb5 Taky není příjemné, protože by bílý mohl kombinovat jak hru proti čiernému králi, tak i proti pěšci b5. Navíc by mohli vzniknout věžové koncovky velmi nepříznivé čiernému - právě pro přítomnost „b“ pěšců.

29.Da4 Dd6 30.Da1 De5 31.Dxa6 Vxb4 32.Dh6! Vb8



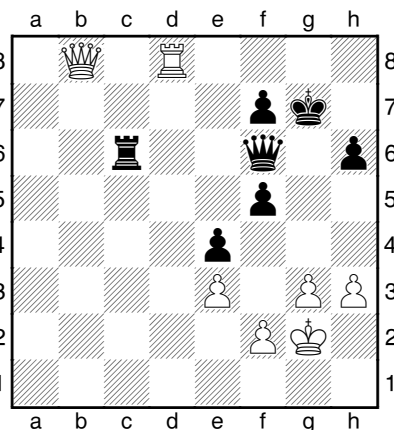
33.g3± Nyní se znovu na chvíli zastavme. Povrchní pohled by naznačoval - docela jasná remiza, ne? Ne. Není to vůbec jasná remiza. Bílé figurky dokáží vyvinout drtivý tlak. Černý král je slabý, stejně tak pešec f5. Jedinou šanci čierného je doplout do věžovky bez pešce a tu zremizovat. Jenže bílý nemusí nikam pospíchat - s výměnou dam - a „věčně“ lavírovat a čekat na chybu, která se v podobných pozicích často objeví.

33...De6 34.Df4 Vc8 35.Vd1 Vc6 35...f6!? 36.Vd6 Bílý samozřejmě

nemusí do následující věžovky, ale jenom pro ukázkou (pěšec je pěšec): 36...De5 37.Dxe5 fxe5 38.Vf6 Vf8 39.Ve6 Kf7 40.Vxe5 Kf6 41.Va5 h5 vypadá remizově, ale i zde má bílý šance v podobě postupu g4, Kg3, Kf4 atd. či tahu f3 atd.

36.Vd8+ Kg7 37.Kg2 h6? Zřejmě těžká chyba. Měl hrát 37...Vb6, zabránit tahu 38.Db8 37...Vb6 38.Dg5+ Dg6 39.De7 Df6 40.Df8+ Kg6± a co ďale? Možná tam najde nějaký program výhru, buď jak buď, pozice je pro čierného nepříjemná a to velmi.

38.Db8 Df6



39.Vd5? I bílý chybuje po: 39.Vh8 Kg6 40.Df8 Kh5 41.Vg8+- je čierný král na h5 KO, bílý si jenom dojde damou na f4 a pak partii po g4 ukončí nebo zahraje g4+ s dalším Dg3 či Dh2 mat po výměně pěšců.

39...Ve6 40.h4 h5? Svým způsobem „logická chyba“. Zřejmě měli oba soupeři málo času a černý prostě nevyčítal, že musí udělat jediný tah - a to ještě zásadní, jinak je pozice prohraná. 40...f4! 41.Dxf4 a) 41.gxf4 Dxh4=; b) 41.exf4 e3 (41...Dc3 42.Vd8) 42.fxe3 Vxe3 a slabý je i bílý král, černý má výborné remizové šance. 41...Dxf4 42.gxf4 (42.exf4 e3! 43.fxe3 Vxe3 s jasnou remizou) 42...Va6 by měl černý bez větších problémů remizovat.

41.Vd8+- Nyní černý král zhyne.

41...Kh7 42.Vg8 f4 Pozdě. 42...Vd6 43.Df8 Vc6 44.Vg5+-

43.gxf4 43.Vg5 možná také vyhrává, ale už je to jedno. Exšampion partii dovede lehce do zdárného konce.

43...Dxh4 43...Vd6 44.Vg5+-

Pořadí po 7. kole:

1. Topalov, Veselin	BUL	(2805)	5
2. Aronjan, Levon	ARM	(2781)	3,5
3. Gašimov, Vugar	AZE	(2759)	3,5
4. Griščuk, Alexandr	RUS	(2736)	3,5
5. Gelfand, Boris	ISR	(2761)	3
6. Vallejo Pons, Francisco	ESP	(2705)	2,5

44.Vh8+ Kg6 45.Dg8+ Kf6 46.Dd8+ Ve7 47.Vh6+ Kf5 48.Dd5+ Velmi pěkná partie bulharského šampióna. Partii vedl od začátku až do konce s velkou silou a obrovskou energií, tak typickou pro jeho tvůrčí hru. **1-0**

Hra Veselina Topalova je, jak je u něho obvyklé, na samotné hranici únosného rizika, a občas tuto metu dokonce i překračuje. Ze dvou vyhraných partií, proti Alexandru Griščukovi a Franciscovi Valljo Ponsovi, si mohl klidně také odnést dvě kulaté nuly. „Možná jsem hrál dneska až příliš riskantně,“ říkal Topalov právě po partii s velmistrem Griščukem, kde svému soupeři nekorektně obětoval jezdce, ocitl se hned několikrát v prohraném postavení, aby svého soupeře nakonec přetlačil a vyhrál. „Chápejte, chci si tu kvalitně zatreňovat před zápasem s Anandem,“ zdůvodňuje cílevědomý Bulhar svoji hru, která měla podle jeho vyjádření hlavní příčinu v Griščukově časové tísní. „Na f5 jsem obětoval, protože jsem si všiml jeho blížící se časové tísně. Po čtyřicátém tahu jsem ale měl dojem, že se jeho pozice dala držet. Ale pak ztratil několik temp a navíc ještě pešce. Prostě je zaženu do časovky a pak čekám na jejich chyby!“

Pesimistický ohledně herního projevu vyzývatele mistra světa je na tomto turnaji Griščukův sekundant Denis Chismatulín. „Jestli bude takhle hrát s Anandem, tak ho Viši sní zaživa. Takhle může hrát jenom „někde v Linaresu“,“ míní mírně sarkasticky Chismatulín. Odpověď na tuto otázku však dá až dubnový sofijský zápas a částečně to může naznačit i druhá polovina klání v Linares.

Václav Pech

KALENDÁRIUM

20. - 28. 2. 2010

Kecskeméth (Maďarsko). **Caissa IM + rating tournament**. Uzavřené turnaje na devět kol s možností zisku titulu mezinárodního mistra.

Dr. Erdélyi Tamás

Tel.: +36-30-271-33-38

Fax: +36-76-481-685

postmaster@caissa.t-online.hu

www.caissachessbooks.com

24. 2. - 5. 3. 2010

Reykjavík (Island). **Reykjavík Chess Open 2010**. Švýcarský systém na devět kol. Tempo hry 90 minut na 40 tahů + 30 minut na dohrání partie s přídávkem 30 s za každý provedený tah.

Icelandic Chess Federation

skaksamband@skaksamband.is

www.skaksamband.is

27. 2. 2010

Dobruška. **Cukrovary a lihovary TTD, a. s. - open**. Švýcarský systém na 9 kol, tempo 2 x 20 minut na partii.

Petr Novotný

Tel.: 607 824 295

petr.novotny@sachydobruška.cz

www.sachydobruška.cz

1. 3. 1930

Osmdesáté narozeniny oslaví brněnský šachista a rodák, praktický lékař - internista, bratr dnes šachově známějšího Františka Vykydala **MUDr. Jan Vykydal**. Ve stejný den oslaví pětasedmdesátku další brněnský šachista **Josef Koutník**.

3. 3. 1870

Před sto čtyřiceti lety se v maďarském Szegédu narodil nejlepší maďarský šachista přelomu devatenáctého a dvacátého století velmistr **Géza Maróczy**. Géza

Maróczy nebyl nikdy šachovým profesionálem, pracoval jako inženýr a učitel matematiky. Přestože zemřel v roce 1951, jeho duch se údajně vrátil a v roce 1985 sehrál prostřednictvím švýcarského media partii s Viktorem Korčným.

4. 3. 1935

V dánském Tilstedu se před sedmdesáti pěti lety narodil nejsilnější velmistr „Západu“ sedmdesátých lety dvacátého století **Bent Larsen**. Velmistr Larsen byl prvním zahraničním šachistou, který v zápasu porazil reprezentanta Sovětského svazu (v roce 1966 Jefima Gellera) a zároveň také prvním velmistrem, který v roce 1988 v turnajové partii podlehl počítači.

5. - 13. 3. 2010

Kouty nad Desnou. **Mistrovství České republiky mládeže 2010**, Mistrovství České republiky juniorů a dorostenců, FIDE OPEN+ národní open.

Ing. Zdeněk Fiala

Pěšinky 1125, 582 91 Světlá n. Sázavou

Tel.: 731 00 63 64

chess.svetla@seznam.cz

www.chess-svetla.cz

5.-19. 3. 2010

Rijeka (Chorvatsko). **Mistrovství Evropy jednotlivců v šachu**. Švýcarský systém na jedenáct kol. Tempo hry 90 minut na 40 tahů plus 30 minut na dohrání partie s přídávkem 30 s za každý provedený tah.

Chess club „Rijeka“

Blaža Polića 2, HR - 51000 Rijeka, Chorvatsko

Tel.: +385 51 336 781, +385 51 336 816

info@eurorijeka2010.com

www.eurorijeka2010.com

6. 3. 2010

Písek. **O putovní pohár starosty města Písku**. Součást série Grand Prix České republiky v rapid šachu. Švýcarský systém na devět kol. Tempo hry 2 x 20 minut na partii.

Ing. Josef Stredák, Jablonského 392, 397 01 Písek

Tel.: 777 769 501

j.stredak@seznam.cz

6. - 18. 3. 2010

Budapešť (Maďarsko). **First Saturday**. Uzavřené turnaje s možností získat normy GM, IM a FM. Tempo hry 90 minut na 40 tahů, pak 30 minut na dohrání partie s přídávkem 30 sekund za každý provedený tah.

Laszlo Nagy

Tel.: +(36)-30-230-1914

firstsat@hu.inter.net

www.firstsaturday.hu

7. 3. 2010

Havířov. **Otevřený přebor oddílu Baník Havířov v rapid šachu**. Švýcarský systém na devět kol. Tempo hry 2x15 min. na partii.

Jiří Novák

Tel.: 608 835 333

pejinov@seznam.cz

www.bulava.cz/sachy

8. 3. 1942

Před šedesáti osmi lety zemřel v New Yorku třetí mistr světa v šachu, geniální šachista a šachový gentleman **José Raul Capablanca**.

9. 3. 1943

V americkém Chicagu spatřil před šedesáti sedmi lety světlo světa jedenáctý mistr světa v šachu a možná nejgeniálnější šachista všech dob Američan **Robert James Fischer**.

Šachový týdeník

vydavatel: občanské sdružení Pražská šachová společnost, Sudoměřská 8, Praha 3 • prazska.sachova@gmail.com

šéfredaktor: Pavel Matocha (tel: 603 861 533, e-mail: pavel.matocha@gmail.com)

výkonný redaktor: Václav Pech (tel: 777 275 621, e-mail: vasek.pech@gmail.com)

editor: Petr Boleslav (e-mail: p.boleslav@novoborsky-sk.cz) • jazykový korektor: Jan Mácha

sazba a grafická úprava: Jan Reich (e-mail: honza.reich@gmail.com)