

ŠACHOVÝ TÝDENÍK

VYDÁVÁ OBČANSKÉ SDRUŽENÍ PRAŽSKÁ ŠACHOVÁ SPOLEČNOST

28. ÚNORA 2008 ROČNÍK II. ČÍSLO 9

ČEZ CHESS TROPHY 2008 KRAMNIK VS. NAVARA

První hráč světového žebříčku GM Vladimír Kramník přijede letos v květnu do Prahy, aby se utkal v zápase na osm partií v rapid šachu s nejlepším českým šachistou Davidem Navarou. Zápas bude součástí šachového festivalu ČEZ CHESS TROPHY 2008, který opět pořádá občanské sdružení Pražská šachová společnost. Mimořádné obsazení letošního ročníku má podtrhnout stoleté výročí konání prvního pražského mezinárodního šachového turnaje.



GM Vladimír Kramník

„Jsem velmi rád, že se nám podařilo domluvit tento zápas a že čeští šachisté budou mít příležitost uvidět na vlastní oči světovou šachovou jedničku. Vzhledem k tomu, že velmistra Kramníka čeká letos v říjnu zápas o mistra světa s velmistrem Anandem, jeho pražský zápas ukáže, nakolik se velmistr Navara může měřit s absolutní světovou špičkou,“ říká Pavel Matocha, předseda Pražské šachové společnosti. Zápas bude probíhat od 14. do 18. května v Praze na Kampě. Každý den se budou hrát dvě partie s výjimkou pátku 16. května, kdy se uskuteční simultánka velmistra Kramníka.

PANKRÁC MÍŘÍ K POSTUPU

Na čele západní skupiny 1. české ligy si upevnila svoje vedoucí postavení letos suverénní Pankrác, zatímco ve skupině východní došlo ke změně: Pauzující Třinec na čele soutěže vystřídal ostravský Mittal.

Vedoucí Pankrác si v osmém kole lehce poradila s Chrudimí, zatímco jejich největší konkurenti z Nového Boru jen remizovali s pražskou Holdií, která nastoupila na čele s velmistrem Janem Votavou a IM Josefem Příbylem. Náskok vedoucího celku se tak několik kol před koncem zvýšil již na čtyři body. V důležitém zápase o udržení v soutěži bodovali šachisté Plzně; zejména díky výsledkům na středových šachovnicích porazili hráče z Karlových Varů, a zachovali si tak naději na

ligovou příslušnost i v příštím ročníku.

Zlatým hřebem příštího kola moravské části bude utkání dvou vedoucích celků.

KIRSAN BOXEREM



K. Iljumžinov

Prezident FIDE Kirsan Iljumžinov byl ve čtrnácti letech mládežnickým šampionem Elisty v boxu a teprve pak se začal věnovat královské hře. Na svoji zálibu z mládí si vrchní představitel světového šachu vzpomněl 16. února, když přátelským zápasem s Raimkulem Malachbekovem, bývalým amatérským mistrem světa, otevíral v Elistě boxerský turnaj. Zápas nakonec skončil remízou a video z něj je k dispozici na adrese www.elista.org.

MISTROVSTVÍ ČR 2008

V BOJOVNÉM TURNAJI VYHRÁL BABULA, OBHÁJCE POLÁK DRUHÝ

Havlíčkobrodské slunce svítlo na letošním Mistrovství ČR mnohem příjemněji pro moravské velmistry. Mistrem republiky se ve stejnojmenném hotelu stal velmistr Vlastimil Babula (2594) z Havřic a druhé místo v konečném účtování patřilo brněnskému obhájci loňského titulu, velmistru Tomáši Polákovi (2526). Až na třetí příčce skončil nejúspěšnější zástupce Čech, velmistr Jiří Štoček z Ostrova nad Ohří.

Pokračování na straně 8



GM Vlastimil Babula

KONEČNĚ JSME SE POHÁDALI O PENÍZE

Šachový svaz České republiky na své konferenci vyměnil své vedení a opět odsouhlasil deficitní rozpočet. Letošní konference byla zároveň i volební a její delegáti rozhodovali o složení nového výkonného výboru, který bude řídit šachové hnutí v dalším období.

Z voleb vyšel úspěšně tým vedený Vlastimilem Sejkorou a „vrchní velení“ českého šachu bude pracovat ve složení: předseda - Vlastimil Sejkora, místopředseda, generální sekretář a předseda komise mediálně-propagační - Petr Herejk, hospodář - Jindřich Papay, předseda sportovně technické komise - Lukáš Jandourek, předseda komise mládeže - Jaroslav Říha, předseda trenérsko-metodické komise - Michal Konopka, předseda klasifikační komise a komise rozhodčích - Ladislav Palovský, předseda organizační komise - Jiří Krejnický a zástupce celostátních sdružení - Petr Buchniček. Ve funkci prezidenta Šachového svazu České republiky byl potvrzen Igor Němec. Do revizní komise šachového svazu byli zvoleni: Josef Novák, Hana Vojtěchová, Miloslav Partl, Petr Juchelka a Rudolf Soukal.

Volba nového výkonného výboru proběhla bez větších problémů, avšak o místo v revizní komisi se bojovalo. „To je poprvé, co jsem zažil, že by v nějaké volbě do šachových orgánů bylo více zájemců, než je míst v komisi,“ říká delegát plzeňského kraje Pavel Šott. Na pět volných míst kandidovalo hned osm lidí, z nichž čtyři byli zvoleni v prvním kole; poslední člen komise R. Soukal byl zvolen až v kole třetím.

Tvrdý boj o místa v revizní komisi vystřídaly v dalším průběhu konference emoce, k nimž již tradičně došlo, když přišla řeč na peníze. Vášnivá debata o rozpočtu,

nemající v úmorném konferenčním maratónu vítěze, se rozvinula zejména mezi hospodářem šachového svazu Jindřichem Papayem a jihomoravským kandidátem Miroslavem Hurtou. Nakonec konference schválila všechny aktualizované doplňky Ekonomické směrnice zahrnující zvýšení poplatků za cizince ze 100 na 200 Kč, poplatky na Listinu osobních koeficientů na 10 z původních 5 Kč, cestovní náhrady, startovné v soutěžích a na návrh velmistra Marka Vokáče i zvýšení tax trenérům a lektorům a v neposlední řadě i poplatky za svazem pořádaná školení.

Co se ovšem schválit nepodařilo, byla výše členských příspěvků. „Rozpočet pro rok 2008 bude tedy opět schodkový, ale je skutečně otázka, jak dlouho je tento trend udržitelný,“ komentuje sobotní dění plzeňský delegát Pavel Šott. I když byl výsledek hlasování o tomto bodu poměrně jednoznačný, je otázka, nakolik je tento stav pro šachové dění produktivní. Díra ve svazové pokladně činící téměř tři čtvrtě milionu je nepochybně

závažným problémem, který bude nutno do budoucna řešit. I přes neschválení nové výše členských příspěvků tak dostaly krajské svazy za úkol na svých nadcházejících konferencích projednat zvýšení členských příspěvků tak, jak bylo navrženo letos, případně najít jiné finanční zdroje, které by pomohly činnost svazu zabezpečit.

„Nebýt těžko stravitelné délky konference, proběhla snad konstruktivně a bez problémů,“ hodnotí průběh konference na webu Jihomoravského šachového svazu David Cypris a dodává: „Jak toužebně jsme si v minulosti mnozí přáli, aby se na konferencích pořád jen nepřetřásaly otázky svazového uspořádání a konečně jsme se mohli pořádně pohádat o penězích a soutěžích. To se nám splnilo.“ Věřme, že tyto hádky budou šachovému hnutí ku prospěchu a svazovým financím a českému šachu se pod vedením nového výboru podaří vyřešit problémy, které jej sužují.

Václav Pech



Vlastimil Sejkora byl zvolen novým předsedou Šachového svazu ČR.

V BOJOVNÉM SUPERTURNAJI UŽ VŠICHNI PROHRÁLI

Mexická polovina letošního druhého superturnaje patřila mistru světa Viši Anandovi (2799). Partie v úvodní části turnaje byly extrémně bojovné a mezi osmi zúčastněnými šachisty není ani jediný, který byl v osmi kolech neokusil chuť porážky či vítězství a jen třináct partií skončilo remízou.

Otázku, proč je dosavadní průběh turnaje tak bojovný a remíza je zde méně obvyklým výsledkem, položili svým čtenářům administrátoři serveru www.chessvibes.com. V odpovědích šachových fanoušků prozatím jednoznačně převládá názor, že tomu je tak proto, že v turnaji nehraje ani jeden ruský šachista.

Z Rusů v Linares chybí především jejich jednička, velmistr Kramnik. K důvodům jeho opakované nepřítomnosti uvádí Francisco Fernández Albalate, organizátor španělské části turnaje, následující: „Kramnik hrával v Linares často a náš turnaj také vyhrál, ale v pozdějších letech jsme se z jakýchsi důvodů nebyli schopni dohodnout. Důvody jeho neúčasti je velice těžké objasnit, protože jsou součástí privátního jednání mezi námi. Ale i v budoucnu se ho budeme snažit do sestavy účastníků turnaje získat. Je jedním z nejlepších současných šachistů, na druhé straně rozhodně není nenahraditelný.“ Kramnikova neúčast ale podle Albalateho nemá nic společného s tím, že v turnaji hraje jeho rival, velmistr Topalov. Organizátory naopak velice mrzí, že si v letošním ročníku nemohl zahrát Gata Kamsky, který měl na konci uplynulého roku vynikající formu. Bohužel byly v té době již uzavřeny kontrakty se všemi účastníky turnaje a tudíž nebylo v jejich silách Kamského do letošního ročníku turnaje dostat.

Důvody své neúčasti na prestižním turnaji vysvětlil listu Sport-Express i v současnosti čtvrtý hráč světa,



GM Viši Anand

ruská dvojka Alexander Morozevič: „Loni jsem si užil všechny peripetie spojené s pobytem na dvou kontinentech, různých časových pásmech a klimatických podmínkách a stal se ze mě odpůrce podobných akcí,“ říká velmistr Morozevič. „Dlouhý let z Mexika do Španělska a pouhé tři dni na aklimatizaci naruší vnitřní režim, bojovou náladu a dynamiku hry. Pokud je mi známo, tak z těchto důvodů nehrají ani Kramnik a Mamedjarov.“

Důvody rozšíření turnaje na dva kontinenty, kritizované ruskými velmistry, jsou ovšem velice prozaické a nejsou pouhým rozmarem pořadatelů. „Když Kasparov ukončil svou šachovou kariéru, museli jsme čelit riziku, že se turnaj v Linares stane jenom jedním turnajem z mnoha,“ říká Francisco Albalate. „Jeho odchodem vzniklo vakuum, které nemohl nikdo zaplnit. Na světě bylo mnoho skvělých hráčů, ale žádný nebyl znám tolik jako Kasparov.“ S Kasparovem tudíž odešla i část sponzorů, a tak bylo třeba hledat nové zdroje, které přišly z právě Mexika.

Jedním z hlavních střetnutí dosavadního průběhu turnaje byla partie vítěze v Wijk aan Zee Magnuse

Carlsena se současným mistrem světa Anandem. Partie se hrála ve třetím kole, tedy těsně poté, co světový šampion podlehl ve druhém kole arménskému velmistrovi Levonu Aronjanovi. Pro mladého Nora je Anand velice nepříjemným soupeřem: v loňském ročníku stejného turnaje jej indický šachista dvakrát porazil a se zlou se Carlsen potápal i před měsícem ve Wijk. Partie hráčů, kteří často sdílejí stejného sekundanta (GM Peter Heien Nielsen), probíhala bohužel pro Carlsena i letos podle již „zaběhnutého“ scénáře...

MAGNUS CARLSEN (2733)– –VIŠI ANAND (2799)

Slovanská obrana [D43]
Morelia/Linares 2008

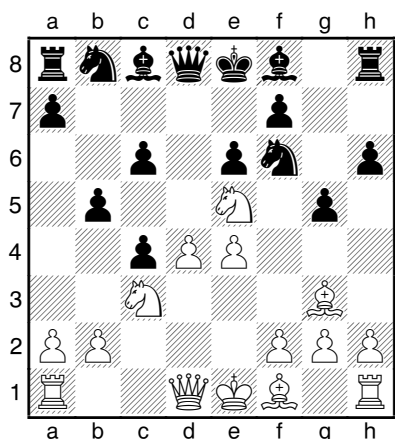
1.d4 d5 2.c4 c6 3.Jf3 Jf6 4.Jc3 e6 5.Sg5 h6 6.Sh4 dxc4 7.e4 g5 8.Sg3 b5 Antimoskevský gambit je dnes jednou z nejpobulárnějších variant, kterou mají v repertoáru téměř všichni hráči světové špičky. Bílý má v pozici pěšce méně a navíc bude jen velice ztěžka hledat rozumné uplatnění pro svého bělopolného střelce. Co naopak hovoří v jeho prospěch? Rozhodně se nemůže spoléhat na nějakou rychlou, okamžitou kompenzaci ve stylu „šach, šach, mat!“ Plusy bílé pozice jsou spíše dlouhodobého charakteru a vyplývají z dvojsečných tahů černých pěšců (g7-g5 a b7-b5). Černý bude vzhledem k tomu jen velice těžko hledat spolehlivý úkryt pro svého krále a rozdíl v postavení obou monarchů by tedy mohl být hlavním trumfem bílého v další hře.

9.Je5 Magnus Carlsen volí méně hrané pokračování, a vyhýbá se tak hlavním variantám vznikajícím po 9.Se2. Jinou možnost představil světu desátý mistr světa Boris Spasskij, když v partii s Ludkem Pachmanem v Moskvě 1967 zahrál



GM Magnus Carlsen

tah 9.Dc2, ale nehledě na konečný výsledek partie se žádné výhody ze zahájení nedočkal. Později, na olympiádě v Ziegeu 1970, se již Boris Vasiljevič vrátil k hlavnímu tahu 9.Se2.



9...h5 Neobvyklý devátý tah použil proti mistru světa i Uzbek Rustam Kasimdžanov. V jejich půl roku staré partii se ale Anand bránil tahem 9...Sg7 10.h4 Jfd7 11.hxg5 hxg5 12.Vxh8+ Sxh8 13.Dh5 Sxe5 14.Sxe5 Jxe5 15.Dh8+ Kd7 16.Dxe5 s nejasnou hrou (Kasimdžanov-Anand, 2007).

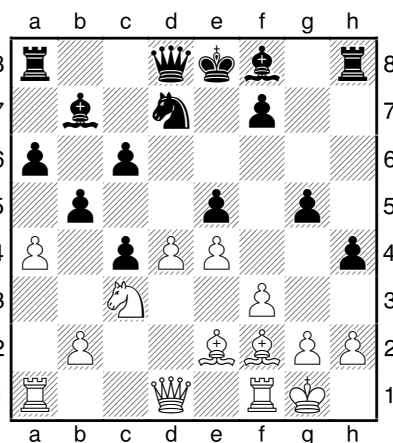
10.f3 Pravděpodobně lepším pokračováním je tah 10.h4, ale i na ten našel indický velmistr recept. Proti Levonu Aronjanovi pokračoval v Mexiku 10...g4 11.Se2 Sb7 12.0-0 Jbd7 13.Dc2 Jxe5 14.Sxe5 Sg7 15.Vad1 0-0 16.Sg3 Jd7 17.f3 c5! a opět dosáhl nejasné pozice s oboustrannými šancemi (Aronjan-Anand, 2007).

10...h4 11.Sf2 Sb7 12.Se2 Nový tah. Již se hrálo 12.Se3 Vg8 13.Dd2 Jfd7 14.Jxd7 Jxd7 15.Se2 e5 (Bellon Lopez-Bellia, Las Palmas 2005).

12...Jbd7 13.Jxd7 Jxd7 14.0-0 e5 Prvence proti e4-e5 a Jc3-e4.

15.a4 Snaha o rozbourání černé zdi po bílých polích s následným uvolněním bělopolného střelce je pochopitelná. Snad šlo zkusit i 15.b3. Po 15...b4 16.Ja4 c3 17.a3 a5 18.dxe5 Jxe5 (18...h3 19.g3 Jxe5 20.axb4 Df6!?) 19.axb4 Sxb4 je pozice zřejmě nejasná.

15...a6



16.d5?! Napětí v centru šachovnice udržovalo 16.axb5 axb5 17.Vxa8 Dxa8 18.Dd2, ale na výhodu to pro bílého není.

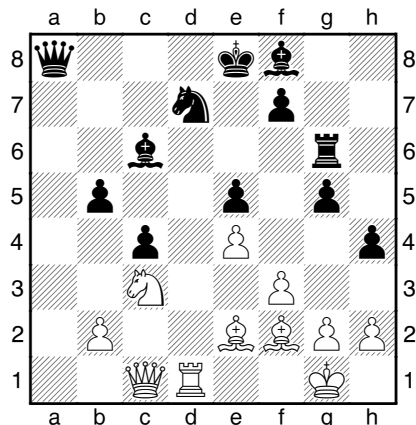
16...Vh6! Až po tomto skvělém tahu se mladý Nor poprvé zamyslel. Černá věž má na šesté řadě spoustu užitečných polí.

17.dxc6 Sxc6 18.axb5 Zajímavou možností je návrh velmistra Šipova 18.Dc1 Jc5 19.Vd1, ale i tady platí, že pozice černého je v pořádku.

18...axb5 19.Vxa8 Dxa8 20.Dc1 Po zjednodušení pozice se Carlsen pokouší zdálky polechtat černého pěšce g5, ale černý má pravděpodobně dostatek pádných argumentů hovořících ve prospěch své koncepce.

20...Vg6 Černý stojí lépe a přímo se mu nabízí plán spojený s výměnou černopolných střelců a následným usazením svého jezdce na hezké políčko d4. Co má naopak hrát bílý, to je přinejmenším nejasné.

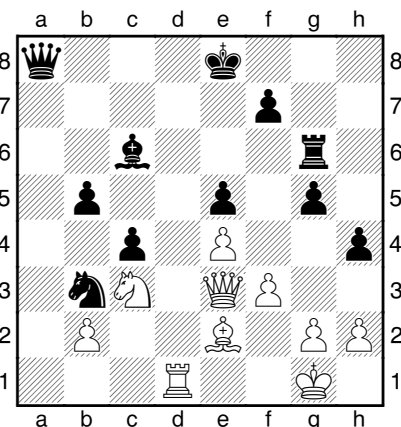
21.Vd1



21...Sc5 Bílý nemá za svého pěšce zhora žádnou kompenzaci a jedinou otázkou je, zda se černému podaří výhodu zrealizovat. Ale v tom bývá indický šachista zpravidla velice precizní.

22.Sxc5 Snad šlo zkusit i pokračování 22.Jd5 Da7 23.Sxc5 Dxc5+ 24.Kh1.

22...Jxc5 23.De3 Jb3



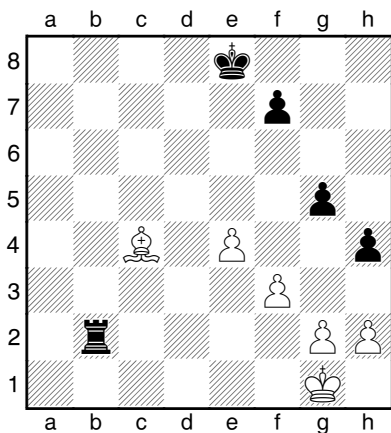
24.Db6 Podle velmistra Šipova zde Carlsen prošel kolem velice zajímavé možnosti, která jej možná mohla udržet ve hře. Mohl totiž zahrát hezké a těžko viditelné 24.f4! gxf4 (24...exf4 25.Db6 a černý jezdec je zjevně v ofsajdu) 25.Dh3 Da7+ 26.Kh1 Jd4 27.Dxh4 Dc7 28.Sh5 s pro černého nepříjemným oživením hry. Po tahu v partii hra více méně vynuceně směřuje do koncovky, které je ovšem pro černého velice příjemná.

Pořadí po první polovině turnaje

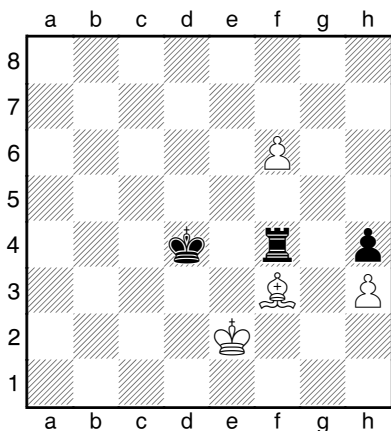
1. Anand, Viši	(2799) IND	4,5
2. Širov, Alexej	(2755) ESP	4
3. Topalov, Veselin	(2780) BUL	4
4. Aronjan, Levon	(2739) ARM	3,5
5. Carlsen, Magnus	(2733) NOR	3,5
6. Radžabov, Tejmur	(2735) AZE	3
7. Ivančuk, Vasilij	(2751) UKR	3
8. Lékó, Peter	(2753) HUN	2,5

24...Jd4 25.Vxd4 exd4 26.Jxb5
Sxb5 27.Dxb5+ Dc6 28.De5+
28.Db8+ Ke7 29.De5+ Ve6
30.Dxg5+ (30.Dxd4 Db6 31.Dxb6
Vxb6 32.Sxc4 Vxb2 s pravděpodob-
ně prohranou koncovkou pro bílé-
ho.) 30...f6 31.Dg7+ Kd6 32.Df8+
Kc7 33.Df7+ Kb6 a šachový amok
bílých dámy pravděpodobně končí.

28...Ve6 29.Dxd4 Db6 30.Dxb6
Vxb6 31.Sxc4 Vxb2 Na šachovnici
vznikla již jednou zmíněná pozice,
do které mistr světa bez zaváhání
směřoval. Hlavním problémem
bílých je umrtný král na první
řadě.



32.g3 f6 33.Se6 Ke7 34.Sg4 Ve2
35.gxh4 gxh4 36.h3 Kd6 37.Kf1
Vb2 38.f4 Bílý chce zahrát 39.e5+
s výměnou centrálních pěšců
a hledáním šancí v koncovce se
zablokovanými h-pěšci.
38...Kc5 39.e5 Vb4 40.exf6 Vxf4+
41.Ke2 Kd4 42.Sf3



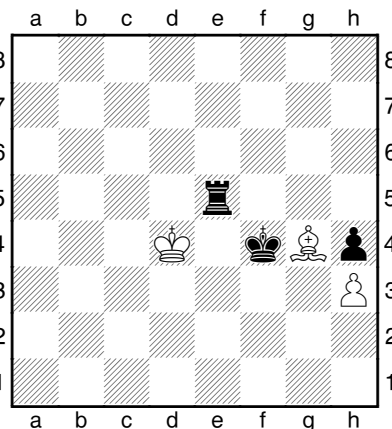
42...Vxf6 Vzniklá koncovka je pro
černého vyhraná, což potvrzuje
i počítač. Když ho člověk nechá
nějakou dobu běžet, ukáže mu
dokonce, v kolika tazích dostane
bílý vynucený mat. Plánem
černého v této pozici je pomocí

zugzwangu donutit bílého krále
odejít na dámské křídlo a pak leh-
ce vyhrát pěšcovou koncovku. Pro
černého hovoří skutečnost, že pěšci
na sloupci „h“ stojí na třetí a čtvrté
řadě, a tudíž má černý pěšec k poli
proměny mnohem blíže. Zájem-
cům o podobné koncovky doporu-
čujeme partii Radžabov-Van Wely,
Corus 2008 nebo souboj Timman-
Velimirovič, Rio de Janeiro 1979.

43.Sb7 Vb6 44.Sc8 Ke4 45.Sg4
Vb2+ 46.Ke1 Ke3 47.Kf1 Kf4
48.Ke1 Kg3 49.Kf1 Vf2+ 50.Ke1
Rychle prohrává 50.Kg1, protože
po 50...Vf7 nemá bílý žádný hra-
telný tah. Po tahu střelcem po dia-
gonále h3-c8 přijde dvojúder věží
pravě na neoběhého střelce a sla-
bou první řadu: 51.Se6 Ve7+–

50...Vf4 51.Sc8 51.Ke2 Vxg4
52.hxg4 h3+–
51...Vf8 52.Sg4 Kg2 Bílý král se
nyní nemůže uchýlit se pod své-
ho pěšce a přibývá i hrozba Vxg4
s vyhranou pěšcovkou.

53.Ke2 Ve8+ 54.Kd3 Kf2 55.Sf5
Ve3+ 56.Kd4 Kf3 57.Sg4+ Kf4
58.Kd5 Ve5+ 59.Kd4



59...Vg5 Norský velmistr se vzdal,
aniž vyčkal varianty 60. Sc8 Vg3
61. Se6 Vg1 62. Kc4 (62. Sc8 Vd1+
63. Kc4 Vc1+ nebo 62. Kd3 Ke5! 63.
Sc8 Vg8 64. Sg4 Vxg4 s rozhodující
výhodou černého) 62... Vg6 63. Sd7
Vg7 64. Se6 Ke5 a bílý střepec musí
opustit diagonálu h3-c8, čímž par-
tie končí. 0-1

Oficiální stránky turnaje naleznete
na adrese:
www.ajedrezmoreliainares.com.mx.

Václav Pech

Šachový magazín

www.sachinfo.cz
SACHinfo



**8x ročně potěšení
pro každého
šachového fanouška!**

- rozhovory
- teorie
- problémový šach
- korespondenční šach
- komentované partie
z nejdůležitějších
světových i domácí akcí
- Koncovky
- Hádání tahů
- soutěžní křížovka
- Co-kdy-kde
- a další...

- V každém čísle barevná
příloha
- pevná vazba
- minimálně 100 stran

Roční předplatné 580 Kč

VYDÁVÁ:

ŠACHinfo

Ing. Břetislav Modr

pošt. příhr. 3

150 21 Praha 5

info@sachinfo.cz

www.sachinfo.cz

RUSOVÉ VYHRÁLI NEJSILNĚJŠÍ OTEVŘENÝ TURNAJ ROKU

Tradičně nejsilnější otevřený turnaj roku, moskevský Aeroflot Open, ovládla ruská trojka. Vítězem turnaje, který proběhl 14.-22. února 2008, se stal domácí velmistr Ian Nepomnijašči (2600), který získal v devíti kolech sedm bodů. Současně s prvním místem patří sedmnáctiletému velmistrovvi i třicet tisíc amerických dolarů a již tradičně místo v prestižním turnaji v německém Dortmundu, kde se mladý Rus utká se světovou elitou. S půlbodovou ztrátou za vítězem se umístili další domácí velmistři Alexander Motylev (2644) a Alexej Drejev (2633).

Samotný Nepomnijašči považuje výsledek na letošním ročníku Aeroflotu za svůj největší životní úspěch. Celým turnajem prošel bez jediné porážky, i když sám přiznává, že například hned ve druhém kole turnaje byl v partii s velmistrem Olafssonem (2531) ohrožen a nijak lehké to neměl ani v těch ostatních partiích.

Našemu v zástupci v turnaji, velmistru Lázničkovi, se v letošním ročníku nedařilo. Poté, co se v šestém kole dotáhl na padesátiprocentní zisk, podlehl v dalších dvou partiích Sebastianu Fellerovi a Segreji Volkovovi a ani v posledním kole se mu nepodařilo proti Mohamadu Al Saeyedovi vyhrát. V konečném pořadí mu tedy patří 53. místo za 3,5 bodu. Viktor Láznička sám svůj výsledek zhodnotil takto: „Turnaj v Moskvě zdaleka nedopadl podle mých představ. Mít mínus dva a skončit na chvostu nebylo mým plánem. Objektivně souzeno, první dvě třetiny turnaje probíhaly vcelku normálně. Po zajímavém průběhu partií jsem se dostal na padesát procent. Po výhře v 6. kole mi ale bohužel asi přespříliš narostla křídla a nechtěl jsem skončit jen ve středu výsledkové listiny. Po pravdě, svého soupeře ze sedmého kola

jsem podcenil. Ještě před několika měsíci měl velmi nízký rating a nehrál moc dobře. Buď jak buď, za poslední půlrok udělal ohromný skok a má dřevěná, dřevomorkou prolezlá kosa dopadla na pečlivě opracovaný kámen. Kdybych další kolo vyhrál, tak se nic hrozného neděje, ale jaksi celý turnaj jsem hrál pomalu a často jsem se ocital v časových tísňích, což se projevilo i v partii s Volkovem. Soupeř dokázal využít všech šancí a zasadil mi drtivý direkt. Poslední kolo zašlo v tomto ohledu ještě dále. Už už jsem očekával soupeřovu kapitulaci a nedočkavě jsem antcipoval zastavení hodin. Soupeř se ale nevzdával a dal mi ještě šanci si několik tahů zahrát. Reagovat chladnokrevněji, byla by výhra v kapse. Avšak já s výše zmíněnými očekáváními jsem provedl několik rychlých tahů, pak podlehl bludům a nabídl remízu...“

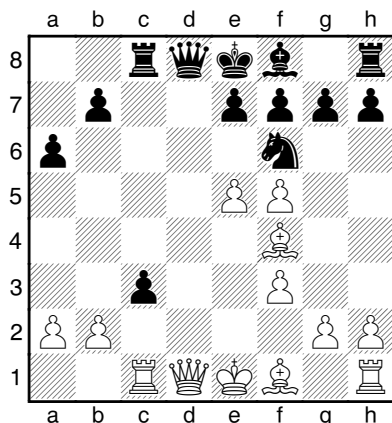
ZAVEN ANDRIASJAN– –VIKTOR LÁZNIČKA

Slovanská obrana [D13]

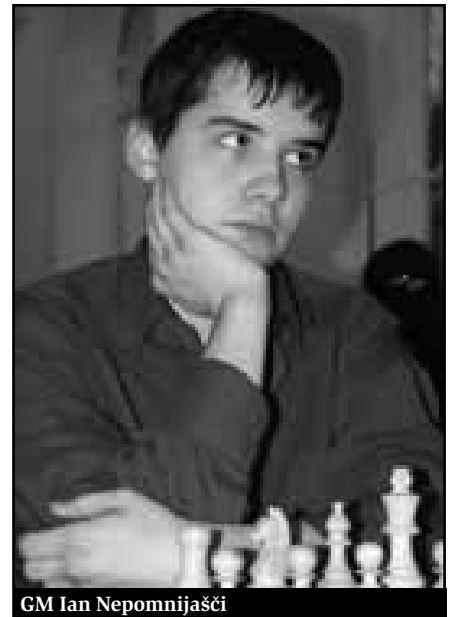
Aeroflot Open 2008

Komentuje: GM Viktor Láznička

1.d4 d5 2.c4 c6 3.Jc3 Jf6 4.Jf3 a6
5.cxd5 cxd5 6.Sf4 Jc6 7.Vc1 Sf5
8.Je5 Vc8 9.f3 Soupeř volí ambiciózní plán.
9...Jxe5 10.dxe5 d4 11.e4 dxc3
12.exf5



12...Jd5 Po několika evidentních tazích jsem se rozhodl obětovat



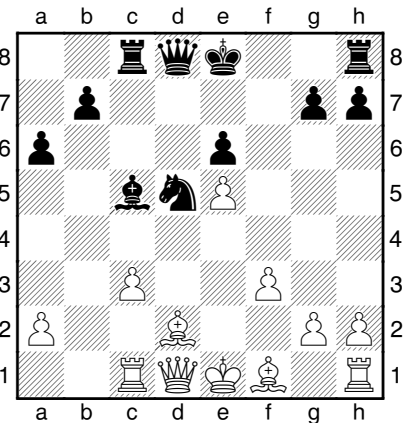
GM Ian Nepomnijašči

pěšce za pozdrzení bílého krále v centru šachovnice. Pokračování 12...Dxd1+ 13.Vxd1 nebo i 12...cxb2 vede k nejasné hře.

13.bxc3 e6 Oběť pěšce není objektivně nejsilnější. Alternativami, které by se daly spíše daly doporučit, jsou pokračování 13...Dd7 a 13...Jf4. Například 13...Dd7 14.Dd4 Dxf5 s nejasnou hrou, nebo 13...Jxf4 14.Da4+ Vc6 15.Dxf4 (15.Sxa6 Jxg2+! a černému zbude něco navíc.) 15...g5 16.De4 Sg7 17.Se2 (17.f6 Sxf6 18.exf6 Ve6 s výhodou černého) 17...0-0 18.0-0 Dc7 a na šachovnici je opět nejasno.

14.fxe6 14.Da4+ Dd7 15.Dxd7+ Kxd7 16.fxe6+ Kxe6 s rovnou hrou.

14...fxe6 15.Sd2 Sc5



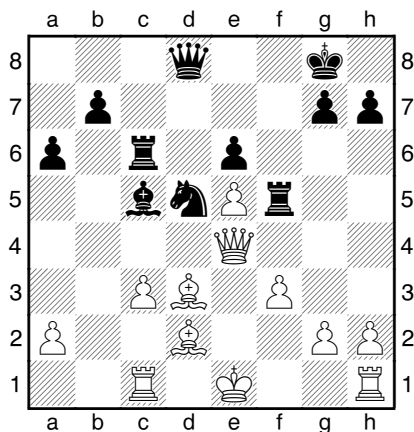
16.Da4+ Každá ztráta tempa hraje velmi důležitou roli, proto se černý

snaží i za cenu oběti dalších pěšců co nejrychleji schovat krále a zahájit protiútok. Na 16.c4 může černý pokračovat 16...Dh4+ 17.g3 Dd4 s aktivitou.

16...Vc6 Tah 16...b5 má nedostatky v tom, že po dobrání na a6 ihned visí na e6. V tomto případě by se černému jeho pohostinnost nemusela vyplatit. 17.Dxa6 0-0 18.Dxe6+ Kh8 19.Sxb5 Jc7 20.Dc6 Jxb5 21.Dxb5 Dd5 22.De2 Dxa2 23.Se3 s výhodou bílého.

17.De4! 17.Sxa6 0-0 18.Sb5 (18.Sxb7 Vb6 19.Sxd5 Dxd5 20.De4 Dxe4+ 21.fxe4 Vb2 zde by byl bílý nakonec za svou lakotu ztrestán.) 18...Vb6 s nejasnou hrou. I tady jsem věřil, že je má kompenzace více než dostačující.

17...0-0 18.Sd3 Vf5



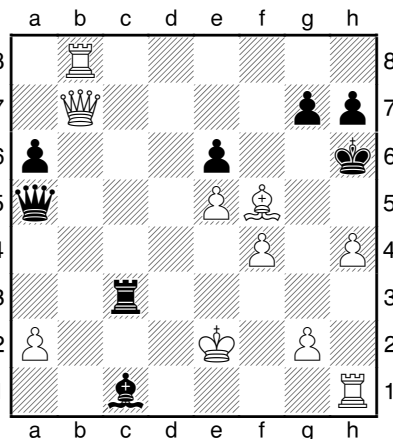
19.h4 Bílý bere jednoduchými, zato však účinnými tahy černému půdu pod nohama.

19...Dc7 Lepší asi bylo 19...Sa3 20.Vd1 Da5, jak dokazuje i průběh partie. Nicméně zápletky vzniklé v partii se mi zdály být velice zajímavé a předem se nedaly důkladně vyhodnotit...

20.f4 Sa3 21.Vb1 Jxc3 22.Sxc3 Vxc3 23.Vxb7 Po 23.g4 Vxd3 24.Dxd3 Vxf4 by černému jeho koncepce dokonale vyšla a jeho pozice by byla lepší.

23...Da5 Nelze 23...Dc8 pro 24.Ke2 Sc1 25.Vxc1 Vxc1 26.g4 s výhrou.

24.Ke2 Sc1 25.Vb8+ Kf7 26.Db7+ Kg6 27.Sxf5+ Kh6 27...Kxf5 28.g4+ Kxf4 29.Vf8++-



28.Vd1?! Dobré bylo 28.Vxc1 Vxc1 29.Db4, což můj soupeř při partii přehlédl. 29...Dxb4 (29...Dxa2+ 30.Dd2, toto jsem zase přehlédl já. Počítal jsem jen s tahem Db2.) 30.Vxb4 exf5 31.Vb6+ Kh5 32.Kd3 Kxh4 33.e6 Ve1 34.Kd4 je pro bílého asi vyhrané.

28...Dxa2+ 29.Kf1 Dc4+ 30.Kg1 exf5 31.Dd7 Bílý včas otupuje ofenzivu černého. Po 31.De7 Vg3 32.Vb6+ g6-+ by bílému by došla munice a na obranu by bylo již příliš pozdě; 31.Db4 Se3+ 32.Kh1 De2 33.Vb1 Vc2 s nejasnou hrou.

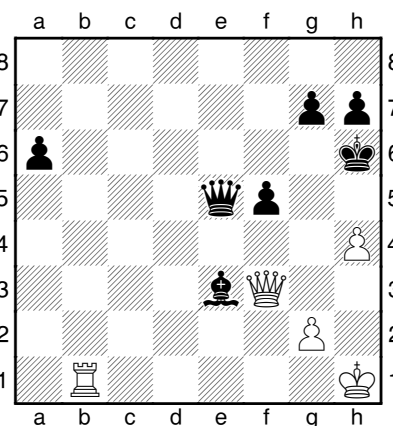
31...Se3+ 31...Dxf4 32.Vd6+ Kh5 33.Df7+ Kxh4 34.De7+ Kh5 by vedlo k netradičnímu věčnému šachu.

Konečné pořadí

1. Nepomnijašči, Ian	RUS	(2600)	7
2. Motylev, Alexander	RUS	(2644)	6,5
3. Drejev, Alexej	RUS	(2633)	6,5
4. Rodshtein, Maxim	ISR	(2614)	6
5. Volokitin, Andrej	UKR	(2674)	6
6. Gračev, Boris	RUS	(2601)	6
7. Gusejnov, Gadir	AZE	(2617)	6
8. Amonatov, Farruch	TJK	(2649)	6
53. Lázníčka, Viktor	CZE	(2596)	3,5
Ve skupině A1 celkem 66 hráčů			

32.Kh1 Vc1 33.Vb7 K nejasným koncům vede i 33.Dd6+ g6.

33...Vxd1+ 34.Dxd1 Dxf4 35.Df3 Dxe5 36.Vb1



36...Sd4?! Více šancí dávalo 36...a5 37.Ve1 (37.g3 Sd4 s malou výhodou černého) 37...f4 38.g4 a4 a černý stojí o něco lépe.

37.Vf1 g6 38.g4 fxe4 39.Dxe4 a5 Nyní je již pozdě, bílý vynutí remízu.

40.Df4+ Kh5 41.Kg2 a4 Nepomáhá ani 41...De2+ 42.Kh3 De6+ 43.Kg2 Se3 44.Dg3 s rovnou hrou. **42.Dxe5+ Sxe5 43.Vf7 h6 44.Va7 Kxh4 45.Vxa4+ Kg5 46.Va5 Kf5 47.Va6 Sf6 48.Va5+ Se5 49.Va6 h5 50.Vxg6 Kxg6 ½:½**

Václav Pech



DOPRAVNÍ STAVBY BRNO, s.r.o.

Trnkova 150, P.O.BOX 69, 628 00 Brno-Líšeň

V BOJOVNÉM TURNAJI VYHRÁL BABULA, OBHÁJCE POLÁK DRUHÝ

pokračování ze strany 1



GM Vlastimil Babula

Letošní přebor probíhal oproti tomu loňskému výrazně odlišně. Ze šedesáti šesti sehraných partií jich skončila remízou pouze přesná polovina a o krátkých a nezáživných remízách již prakticky nemůže být řeč vůbec, což jako šachoví fanoušci můžeme samozřejmě jen vítat.

Nový přeborník si na turnaji vedl naprosto suverénně. Turnajem prolétl systémem start-cíl a nenechal nikoho ani na chvíli vážně uvažovat o zlatu.

Těsně po získání titulu jsme se velmistra Babuly zeptali na jeho dojmy a plány do budoucna.

Šachový týdeník (ŠT): Jak z vašeho pohledu probíhal letošní přebor?

Vlastimil Babula (VB): Po sportovní stránce to bylo jednoduché, na začátku jsem si vybuřoval náskok, který jsem si později již jen udržoval. A z hlediska organizace bylo téměř vše perfektní, krásný hrací sál, místnost pro analýzu, občerstvení během partie... Jsem prostě spokojený.

ŠT: Co nebo kdo vás na přeboru překvapil?

VB: Celkem nic, vlastně jen to, že diváci měli možnost vstupu přímo k probíhajícím partiím. To je má jediná výhrada k organizaci. Myslím, že na takové akci by měl být přístup diváků omezen, přece jen to hráče trochu ruší.

ŠT: Letošní přebor byl fanoušky přijat mnohem lépe než ten loňský, a to zřejmě i proto, že v něm téměř chyběly nudné, krátké remízy. V čem vidíte příčinu takové změny?

VB: Nejspíš to byla reakce na loňskou kritiku, která letos vedla k větší bojovnosti. Určitě své sehrál i fakt, že titulovaní hráči dostali startovné a cítili se tak trochu zavázáni „něco předvést“.

ŠT: Jaké jsou vaše další plány?

VB: Vždy jsem hrál turnaje spíše méně než více a tento trend bude pokračovat. Soustředím se nyní na závěr ligových sezon, rád bych sehrál každou partii co nejlépe. Pak si trochu odpočinu, ME jednotlivců pravděpodobně letos vynechám. V létě už se těším na obhajobu do Pardubic.

Pro Šachový týdeník okomentoval novopečený mistr republiky napínavou partii s reprezentačním trenérem IM Michalem Konopkou, kterému se na turnaji příliš nedařilo.

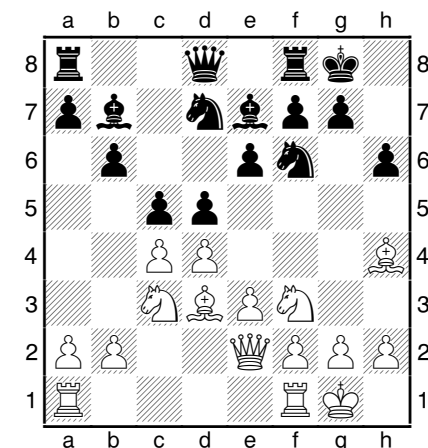
VLASTIMIL BABULA – –MICHAL KONOPKA Dámský gambit [D58]

Havlíčkův Brod 2008

Komentuje: GM Vlastimil Babula

1.d4 d5 2.c4 e6 3.Jc3 Se7 4.Jf3 Jf6 5.Sg5 h6 6.Sh4 0-0 7.e3 b6 Tartakowerova obrana patří v dámském gambitu k těm nejsolidnějším, pro bílého je velmi obtížné prorazit.

8.Sd3 Sb7 9.0-0 Jbd7 10.De2 c5

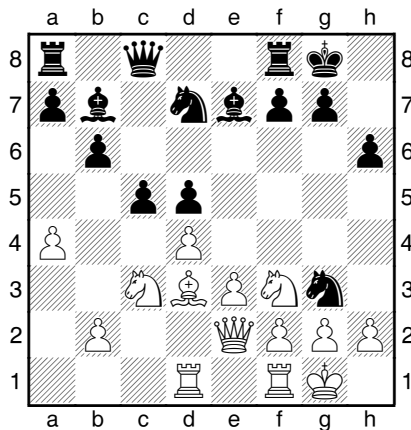


11.Sg3 Soupeř mě volbou zahájení trochu zaskočil, čekal jsem spíše něco jiného. Nemaje žádné přichystané překvapení, zvolil jsem systém, který hrávám obvykle. Proti jiným má tu výhodu, že na šachovnici zůstává dost figur, a hra je tudíž dostatečně složitá. Z čistě šachového hlediska má černý trošku problém s účelným rozestavením svých těžkých figur, zejména dámy.

11...Je4 12.cxd5 exd5 13.Vad1 Dc8 Aby po případném Sd3xe4 d5xe4 měl k dispozici tah Sb7-a6.

14.a4 Zde skončily mé teoretické znalosti. Takhle se hrálo v partii Sasikiran - Ponomariov, (Skanderborg 2003), komentované bílým v Informátoru č. 90. Pozice na šachovnici je velmi komplikovaná, jedním ze smyslů posledního tahu bílého je, aby na tah Sb7-a6 uvedený v předchozí poznámce měl k dispozici odpověď Jc3-b5.

14...Jxg3 Zbavuje bílého dvojice střelců, avšak dobrovolně mění svého silného jezdce. Citovaná partie pokračovala 14...Jd6 15.Je5. Mně se však zdálo nepříjemnější klidné 14...Ve8!? a není jasné, co má bílý hrát dál.

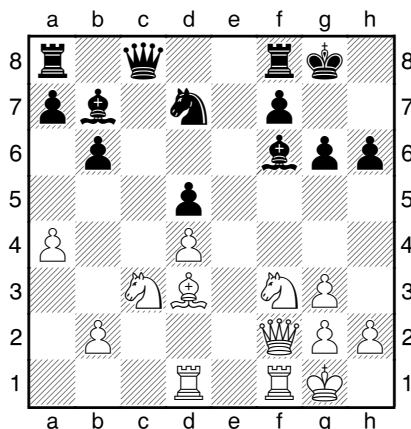


15.fxg3!? Zde jsem dlouho váhal, zda otevřený sloupec „f“ je více než oslabená pěšcová struktura.

15...Sf6 16.Df2 Bílý kryje pěšce d4, rád by někdy zahrál Jf3-h4.

16...cxd4? Tato výměna v centru je špatná. Bílému se tak otevírá sloupec „c“ a celkově uvolňují ruce, cena bělopolného střelce černého ještě klesá. Černý se obával 16...g6?! 17.e4!, správné však bylo 16...Ve8!? s nejasnou pozicí.

17.exd4 g6



18.h4? Tento standardní nástup pěšce „h“ zde není na místě. Můj soupeř ihned po partii ukázal lepší cestu: 18..Jb5 Dd8 19.Vc1±.

18...Sg7! Pohotově využívá chyby bílého, černý jezdec okamžitě směřuje na f6. Na 18...h5? by přišlo 19.Jg5 s výhodou bílého.

19.h5 Jf6 20.hxg6 fxg6 20...Je4!? 21.De3 De6

21.Vde1!? Bílý nebere pěšce a raději aktivizuje své figury. Po 21.Sxg6 Je4 22.De3 Dg4 by byl donucen vyměnit svého střelce.

21...Jg4? Skok špatným směrem. Lepší bylo 21...Je4 22.Jxe4 dxe4 23.Sxe4 Sxe4 24.Vxe4 Dc6 25.De3 Dxa4 s malou výhodou bílého.

Černý král je sice oslaben, ale není vidět, jak toho účinně využít.

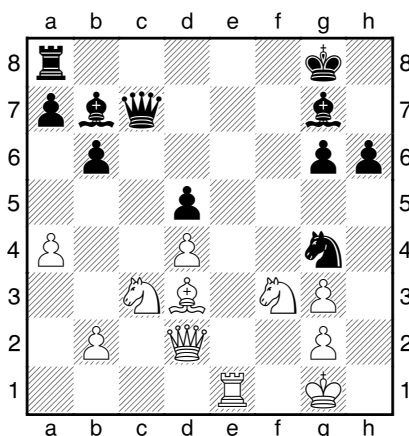
22.De2! Jemný tah. Na 22.Dd2?! by přišlo 22...Dc7.

22...Ve8 Zde i v dalším průběhu je nebezpečné 22...g5 kvůli 23.Sb1! s myšlenkou dát mat dámou na h7.

23.Dd2 Až teď na d2. Po výměně dam 23.Dxe8+? Dxe8 24.Vxe8+ Vxe8 25.Sxg6 Ve7 by si černý oddech.

23...Vxe1 23...Dc7 24.Sxg6 Vxe1 25.Dxe1!

24.Vxe1 Dc7



25.Df4! Dxf4 26.gxf4± Po vyspravení pěšcové struktury má bílý velkou převahu. Ze zkušenosti jsem však tušil, že její realizace v oboustranné časové tísní nebude jednoduchá. A vskutku...

26...Vf8 26...g5? 27.Ve7; 26...Kf7?! 27.Jb5

27.Sxg6!? Asi slibnější byly obě zbývající alternativy: 27.g3 g5 28.Ve7 nebo 27.Ve7!? Vf7 28.Ve8+.

27...Vxf4 28.Ve8+? Lepší bylo nepochybně 28.Ve7.

28...Sf8? Oba dva jsme přehlédli, že po 28...Vf8 29.Ve7 má černý 29...Sa6!= s hrozbou Sg7xd4.

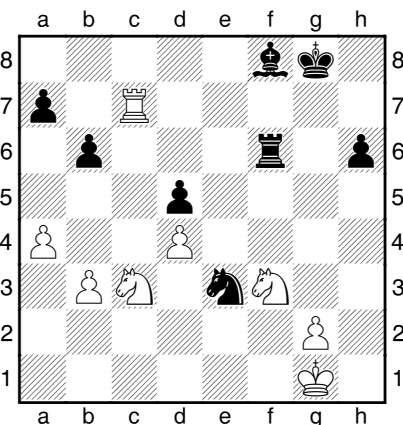
29.Je2!? Zhlédl jsem se v chycení černého jezdce g4, ale přednost zasloužilo 29.Vd8! s jasnou výhodou na straně bílého.

29...Vf6 30.Sh5 Sc6 Černý se ke svému štěstí vykroutil.

31.Vc8!? S nedostatkem času jsem nedovedl přesně zhodnotit, jestli dát věž a pěšce za dvě lehké figury, nebo ne. Učiněné rozhodnutí je asi praktičtější. 31.Vxf8+ Kxf8 32.Sxg4 Sxa4 33.Je5±

31...Je3 32.b3 Sd7 33.Vc7 Sg4 34.Sxg4 Jxg4 35.Jc3 35.Vxa7?! Vc6

35...Je3



36.Vxa7? Ukvapené, lépe bylo nejprve uklidit krále do bezpečí: 36.Kf2!± Jg4+ 37.Ke2 Ve6+ 38.Kd3 Ve3+ 39.Kc2

36...Vc6! A černé nepříjemně figurky ožívají. Nešlo ovšem 36...Vg6? pro 37.Kf2!.

37.Je2 Vc2 38.Jf4 Jg4? Odvetná chyba ve chvíli, kdy byla remíza na dosah. Správné bylo 38...Sd6! 39.Je5 Sxe5 40.dxe5 Jg4 41.g3 Jxe5 s rovnou hrou.

39.g3 Vc3!? I tady bylo lepší alternativou 39...Sd6!?

40.Kg2 Je3+ Na 40...Vxb3 přijde 41.Jxd5 Je3+ 42.Jxe3 Vxe3 43.Jh4! a bílý stojí lépe.

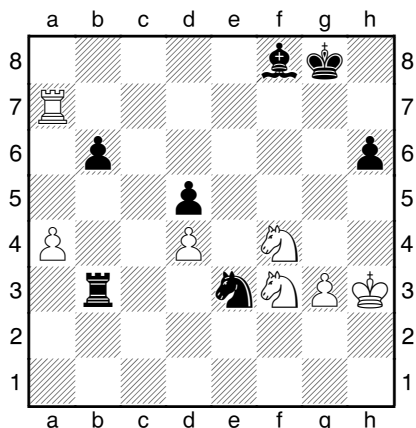
41.Kh3 Časová tíseň skončila a já jsem s uspokojením zjistil, že koncovka by měl být vyhraná.

41...Vxb3? To však prohrává okamžitě. Po 41...Vc1 pokračuje bílý



IM Michal Konopka

nerušeně 42.Vd7± Vh1+ 43.Jh2 Jf1
44.Kg2!



42.Jh5!+- Nečekané, bílý má zničehonic matový útok!

42...Sd6 42...Sa3 43.Je5

43.Jh4 Aby zabránil matu, musí černý odevzdat figuru 43.Jh4 Kf8 44.Jg6+ (44.Jf6?? Se7!) 44...Ke8 45.Jf6+ Kd8 46.Vd7+ Kc8 47.Vxd6 Jf5 48.Vxd5 Vxg3+ 49.Kh2 Vxg6 50.Vxf5

1-0

Svoji snad již tradičně dobrou formu na domácích přeborech prokázal i druhý v pořadí, GM Tomáš Polák. V loňském roce získal v hodně diskutovaném pražském přeboru titul a i letos se mu v Havlíčkově Brodě dařilo a spokojenost se svým výkonem rozhodně neskrýval. I on se s námi podělil o jednu ze svých vydařených partií.

TOMÁŠ POLÁK (2538)– –VLADIMÍR TALLA (2419)

Dámský gambit [D31]

Havlíčkův Brod 2008

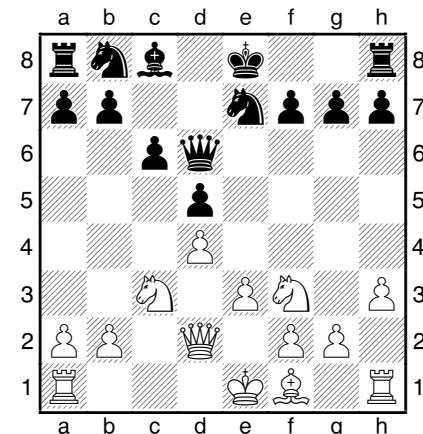
Komentuje: GM Tomáš Polák

1.d4 e6 2.c4 d5 3.Jc3 Se7 4.cxd5 exd5 5.Sf4 c6 6.Dc2 Sd6 V poslední době populární tah – černý sází na výměny a doufá ve vyrovnání hry.

7.Sxd6 Dxd6 8.e3 Dg6 9.Dd2 Nic by nedávalo 9.Db3 Je7 10.Da3 Df6. **9...Je7 10.Jf3!?** Tento zcela přirozený tah je zřejmě novinkou. Bez valnějších výsledků se zkušelo 10.Jge2 0-0 11.Jf4 Df6.

10...Dd6 K malé výhodě bílého vedlo 10...0-0 11.h3 Sf5 12.g4 Se4 13.Jxe4 Dxe4 14.Dd1 De6 15.Sd3.

11.h3



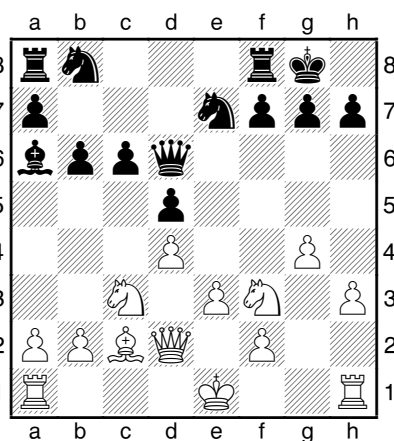
11...0-0?! Předčasné rozhodnutí. Bílý bude mít nyní jasný terč v podobě černého krále. Prozíravější bylo 11...Sf5 12.g4 Sg6 13.Je5 Jd7 14.f4 f6 15.Jxd7 Dxd7 16.f5 Sf7 17.Sd3 a výhoda bílého je jen malá.

12.g4 b6 Po 12...f5 přijde 13.Je5.

13.Sd3 Příliš se mi nelíbilo 13.0-0-0?! Sa6 14.Sxa6 Jxa6 15.h4 Jc7 a černý by měl být ok.

13...Sa6 Podobně vypadá i 13...a5 14.0-0-0 Sa6 15.Sc2 Jd7 16.h4.

14.Sc2! Střelec bílého se ukáže jako mnohem nebezpečnější svého protivníka.



14...Jd7 15.h4 c5 Ne však 15...Df6? pro 16.Jg5. K plusu bílého vede rovněž 15...f5 16.g5 f4 17.e4 dxe4 18.Sxe4.

16.0-0-0 Vfd8 Po 16...c4 17.e4! b5 (nebo 17...dxe4 18.Jxe4 Dd5 19.Jeg5) 18.e5 Dc6 19.a3 je útok bílého mnohem rychlejší.

17.Kb1 Jf8 Nic by neměnilo ani 17...Vac8 18.g5 c4 19.e4.

18.h5 Je6 Slabší by bylo 18...Df6 19.Vh3 Je6 20.h6.

19.g5!? Bílý směřuje k oběti pěšce.



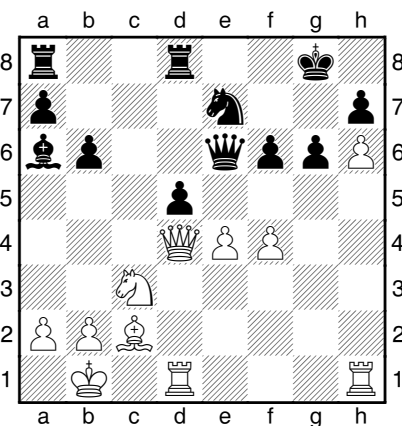
GM Tomáš Polák

19...cxd4 20.Jxd4! Měkčí verzí je 20.exd4 Df4 21.Dxf4 Jxf4 22.Vh4 Je6 23.Ve1 s malou výhodou v koncovce.

20...Jxg5 21.h6 g6 22.f4 Je6 23.Jxe6 Dxe6 Horší bylo 23...fxe6?! 24.Dd4 e5 25.fxe5 De6 (po 25...Dc5 přijde 26.Dg4) 26.e4 atd.

24.Dd4 f6 Okamžitě prohrávalo 24...Jf5? 25.Sxf5 Dxf5+ 26.e4.

25.e4! Sérií energických tahu bílý dosáhl značné výhody.



25...Sb7 Ještě nejlepší. Neradostné bylo 25...Sc4 26.exd5 Sxd5 27.Vhe1. K rychlému konci vedlo 25...dxe4 26.Sb3 (možné je i 26.Dxd8+ Vxd8 27.Vxd8+ Kf7 28.Jxe4) 26...Vxd4 27.Sxe6+ Kf8 28.Vxd4 f5 29.Vhd1 atd.

26.exd5 Do úvahy přicházelo ponechat napětí po 26.Vhe1!? Df7 27.exd5 Vd7 28.d6 Jc6 29.Df2.

26...Jf5 Za kulisami zůstalo 26...Jxd5? 27.Sb3 Jxc3+ 28.Dxc3

Sd5 29.Dc7! Df7 30.Vxd5 Dxc7 31.Vxd8#.

27.Dd2!? V začínající časové tísni se bílý nevyvaroval nepřesnosti. Silnější bylo přirozené 27.dxe6! Vxd4. Slabší je 27...Jxd4?! 28.e7 Sxh1 (po 28...Ve8 přijde 29.Se4) 29.exd8D+ Vxd8 30.Vxh1 Jxc2 31.Kxc2 s výhrou. Ale vraťme se k tahu 27...Vxd4, i zde po 28.Sxf5 Sxh1 29.Vxd4 gxf5 30.Vd7 Ve8 31.Vg7+ Kf8 32.Vxh7 Vxe6 33.Vxa7 bílý stojí jasně lépe. Možné bylo také silikonově laděné 27.Dg1!? a po 27...Dd7 28.Vh5 Kh8 29.Sxf5 gxf5 30.Dd4 s výhrou.

27...Dd7 28.Vhe1!? Přesnější je 28.Sb3.

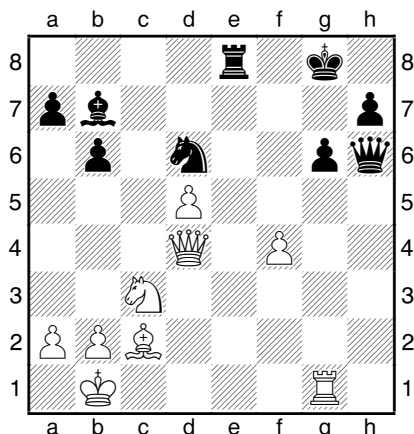
28...Jd6!? Černý oplácí stejnou mincí, po 28...Jxh6 29.Je4 Vf8 30.Dd4 má bílý silnou kompenzaci za pěšce, ale nic víc.

29.Ve6 Vf8 30.Dd4 Průraznější bylo 30.f5! a po 30...Jxf5? 31.Sxf5 gxf5 32.Dd4 s dalším Vg1 stojí bílý na výhru.

30...Vae8 Zakázané bylo 30...f5?? pro 31.Vxd6.

31.Vxf6 Opět se hlásilo ke slovu 31.f5! g5 32.Vg1 Vxe6 33.dxe6 De7 34.Vd1 s výhrou.

31...Vxf6 32.Dxf6 De7 33.Dd4 Df8 34.Vg1 Dxb6



35.Sxg6! Efektní a zřejmě nejlepší. Nyní by nic nepřineslo 35.f5 g5 36.f6 Sc8.

35...hxg6 36.Df6 Kh7 Tento jediný tah černému stále umožňuje doufat.

37.Dxd6 Sc8! Obranná linie je naladěna.

38.a4 Sf5+ 39.Ka2 Kg8 40.Df6 Přesnější bylo 40.Vd1.

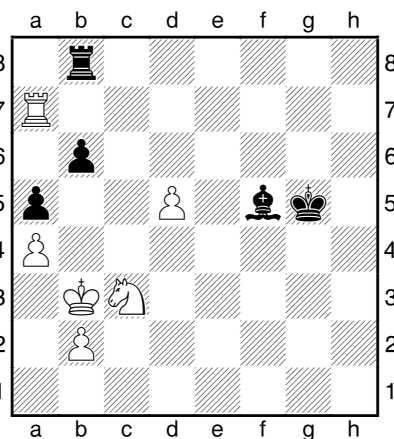
40...Dg7 Dámy bych si raději ponechal – ovšem beze ztráty dvou temp. Po delším váhání nakonec přecházím do koncovky na hranici výhry a remízy.

41.Dxg7+ Kxg7 42.Vd1 Kf6 43.Vd4 Tady věž stojí nejlépe.

43...g5!? Nepraktické rozhodnutí – černý zbavuje soupeře jediné starosti v podobě pěšce f4. Po lepším 43...Ke7 44.Jb5 a5 45.Kb3 není ještě nic rozhodnuto.

44.fxg5+ Kxg5 45.Vc4 Vb8!? Spíše jsem očekával aktivnější verzi obrany po 45...Ve7 46.Kb3 Kf6 47.Kb4 Ke5 48.Vh4.

46.Vc7 a6 47.Va7 a5 48.Kb3 Pěšci černého jsou zablokováni a síla jezdců roste.



48...Kf6!? Zajímavá přestřelka mohla vzniknout po 48...Sd3 49.Vf7 b5 (nebo 49...Kg6 50.Vf3) 50.axb5 Sxb5 51.Va7 a4+ 52.Kc2 Sc4 53.Jxa4 a nyní vážně 53...Sxd5? na 54.Va5 Vd8 55.Jc3.

49.Kc4 Ke5 50.Ve7+ Kd6 51.Vf7 Ke5 Bílý může často využít přechodu do vyhrané věžovky, například 51...Sd7 52.Jb5+! Sxb5+ 53.Kxb5 Kxd5 54.Vf6 atd.

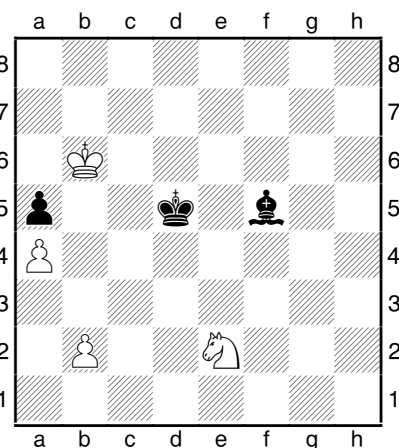
52.Kb5 Vg8 Není dobré rady: 52...Sg6 53.Ve7+ nebo 52...Sd3+ 53.Kc6

53.Kxb6 Vg2 54.Ve7+ Kd6 Stejná mince je hozena po 54...Kd4 55.Ve2

55.Ve2 Protiútok černého je odražen, výhra bílého již není za horami.

55...Vxe2 Nepomáhalo ani uchování těžkých bojových jednotek po 55...Vg8 56.Jb5+ Kxd5 57.Kxa5 Kc4 58.Jd6+ Kc5 59.Ve5+ Kxd6 60.Vxf5 s výhrou.

56.Jxe2 Kxd5



57.Kxa5 Jedinou šancí černého je hrát na dočasně uvězněného bílého monarchu.

57...Kc5 Po 57...Kc4 by přišlo 58.b3+.

58.Jc3 Sd3 59.Jb5 Sf1 60.b4+ Kc6 61.Jc3 a černý se vzdal. Mohlo ještě následovat 61.Jc3 Sd3 62.b5+ Kc5 63.Ka6! Kb4 (nebo 63...Sf1 64.Ka7 či složitější 63...Kc4 64.b6 Kxc3+ 65.Ka7 Se4 66.a5) 64.Ka7 Kxc3 65.b6 Se4 66.a5 Kb4 67.a6 atd.

1-0

Konečné pořadí – muži

1. GM Babula, Vlastimil	(2594)	Agentura 64 Grygov	8,0
2. GM Polák, Tomáš	(2538)	ŠK Zlín	7,5
3. GM Štoček, Jiří	(2584)	TJ Ostrov n/Ohří	7,0
4. GM Jirovský, Miloš	(2482)	Sk Mahrla Praha	6,5
5. GM Cvek, Robert	(2532)	1. Novoborský ŠK	6,5
6. GM Rausis, Igors	(2520)	Beskydská Šachová Škola	5,5
7. IM Bernášek, Jan	(2535)	ŠK Rapid Pardubice	5,5
8. GM Velička, Petr	(2506)	ŠK H Fuchs Ostrava	5,0
9. GM Vokáč, Marek	(2435)	1. Novoborský ŠK	4,5
10. IM Žilka, Štěpán	(2483)	Tatran Litovel	4,0
11. IM Talla, Vladimír	(2419)	ŠK H Fuchs Ostrava	3,0
12. IM Konopka, Michal	(2447)	ŠK Zikuda Turnov	3,0



Vojtěch Plát

Společně s mužským přeborem se v Havlíčkově Brodě odehrál i přebor ČR žen a juniorů. Ženy hrály oproti minulým ročníkům zcela změněným systémem, který objasňuje nový trenér ženské reprezentace IM Lukáš Klíma: „Hráčky byly rozděleny do dvou skupin po čtyřech. Po vzájemných soubojích postoupily dvě hráčky z každé skupiny do semifinále.“

Nový systém se ale nemusí jevit každému nejvhodnější. Hlavním argumentem jeho odpůrců může být to, že polovina hráček přeboru si vlastně jede zahrát pouze tři partie a jediný nezdar se tak už

Konečné pořadí - ženy

1. WIM Kateřina Němcová	(2342)	9,5
2. WIM Eva Kulovaná	(2323)	9
3. WFM Hana Kubíková	(2175)	8
4. WIM Kateřina Čedíková	(2169)	8

Konečné pořadí - junioři

1. Plát, Vojtěch	(2289)	9,5
2. FM Krejčí, Jan	(2357)	9
3. Ponížil, Cyril	(2295)	8
4. FM Rojíček, Vojtěch	(2349)	8
5. Kočiščík, Jiří	(2242)	7
6. Roubalík Jakub	(2177)	5
7. Šenkýř, Martin	(2091)	5
8. Fojtů, Jan	(2052)	3,5
9. Uričář, Jakub	(2063)	3,5
10. Dvouletý, Pavel	(2054)	3,5
11. Štukner, Šimon	(2057)	2
12. Kratochvíl, Josef	(2006)	2

dá jenom těžko napravit. Na další problémek ukazuje i IM Klíma: „Za hlavní nevýhodu zvoleného systému však považuji souboje ve skupinách, kdy dvě hráčky z každé skupiny musí odehrát dvě partie ze tří černými figurami,“ přináší další argument do diskuse ostravský mistr. „V delším turnaji se tento hendikep minimalizuje, v trojkolovém turnaji je však taková nevýhoda značná.“

Roli hlavních favoritek splnily dvě nejvýše nasazené hráčky Kateřina Němcová (2342) a Eva Kulovaná (2323). Vyhrály své skupiny a přešly i přes semifinálové boje do závěrečného finále.

O komentář k finálovému zápasu jsme opět požádali Lukáše Klímu: „Finále proběhlo v urputném boji, kdy v obou partiích měly paradoxně navrch černé figury, ale zatímco Eva svého pěšce navíc v první partii neuplatnila k výhře, Kateřina byla důraznější a pěšce v druhé partii přes heroický odpor soupeřky prosadila.“

Souboj o třetí místo se stal kořistí WFM Hany Kubíkové (2175), která porazila WIM Kateřinu Čedíkovou (2169). Poražená i v tomto zápasu doplatila na svoje špatné hospodaření s časem, kdy hrála velice často již od zahájení na posledních třiceti sekundách, a to se jí stalo osudným i ve vyrovnané koncovce.

Závěrečné slovo a zhodnocení ženské části přeboru patří opět reprezentačnímu trenérovi: „První nasazená Katka Němcová získala titul zcela zaslouženě, když v průběhu celého turnaje podávala ze všech hráček nejvyrovnanější výkony a byla zvláště při hře bílými extrémně nebezpečná. Druhá Eva Kulovaná se sice pomaleji rozehrávala, později ale jasně prokázala své vysoké hráčské kvality a druhé místo jí náleží právem. Klidným, stabilním výkonem se na třetí příčku propracovala Hana Kubíková. V průběhu celého turnaje ukázala vysokou šachovou erudici a zkušenost. Kateřina Čedíková



WIM Kateřina Němcová

si domů odvezla bramborovou medaili hlavně kvůli svým nikdy nekončícím šachovým tísňím. Další účastnice letošního mistrovství - Alena Kubíková, Tereza Olšarová, Soňa Pertlová a Hana Pirklová - sehrály bohužel jen tři vážné partie a na základě toho se těžko cokoliv soudí. Jsem si ale jistý, že o nich v nadcházejících letech ještě uslyšíme.“

Junioři hráli na rozdíl od žen klasickým a osvědčeným způsobem. Ve dvanáctičlenném startovním poli se nejlépe dařilo Vojtěchu Plátovi (2289) z Klatov. Byl v čele od samého začátku turnaje, když v prvních sedmi kolech neztratil ani jedinou půlku. Poté sice podlehl Jiřímu Kočiščíkovi (2242), ale to stačilo pouze na mírné zdramatizování turnajového průběhu - následovaly další dvě výhry a o přeborníkovi bylo v podstatě rozhodnuto. O půl bodu druhý skončil nejvýše nasazený FM Jan Krejčí (2357) a bronz si domů odváží Cyril Ponížil (2295). V první polovině tabulky, kterou od zbytku startovního pole dělil značný bodový rozdíl, se umístili ještě FM Vojtěch Rojíček (2349) a Jiří Kočiščík (2242).

Václav Pech

MISTROVSTVÍ EVROPY SENIORŮ

NAŠI VYHRÁLI, ODĚSA USPĚLA I VE TŘECH

Přijeli, viděli a zvítězili. Tak lze ve zkratce popsat historicky první účast našeho seniorského celku na letošním mistrovství Evropy seniorů, které v Drážďanech skončilo 19. února. Celek ve složení GM Vlastimil Jansa (2486), GM Jiří Lechtýnský (2422), IM Josef Příbyl (2367), IM Jindřich Trapl (2337) a IM Jan Sikora-Lerch (2260) v devíti turnajových kolech pouze dvakrát remízoval a sedmkrát se radoval z vítězství.

V hotelu Ramada se na startu sešlo celkem tři sta deset šachistů rozdělených do šedesáti osmi družstev z osmnácti evropských států. Perlami mezi zúčastněnými hráči byla jména velkých postav let minulých - Viktora Lvoviče Korčného (2605), Wolfganga Uhlmana (2434) a držitele velice ceněného titulu přeborníka Sovětského svazu Vitalije Ceškovského (2504), ale pozornost budili i seniorští mistři světa Jurij Šabanov (2451) a Oleg Černikov (2408).

Všichni členové našeho týmu skončili nad hranicí padesátiprocentního zisku. Procentuálně nejúspěšnějším hráčem byl IM Josef Příbyl, který získal z devíti sehraných partií šest bodů (tři výhry a šest remiz). „Ve 2. kole jsem vyhrál s německým FM Biebingerm, když se mi v metodické partii podařilo uplatnit výhodu klasického pěšcového centra ve věžové koncovce,“ říká náš úspěšný reprezentant. „Jediná partie, kterou jsem černými zahrál velmi riskantně, byla proti německému FM Manfredu Dorndiedimu. Musel jsem se nakonec aktivní hrou zachraňovat ve

věžové koncovce, kdy jsem v jeden moment měl dokonce o tři pěšce méně.“

Výborně hrál, povětšinou na první šachovnici, i Jiří Lechtýnský. Šest bodů z devíti partií a skalp Viktora Korčného se vysoce cení. Jeho výsledek byl ovlivněn kontumačním bodem z devátého kola proti mezinárodnímu mistru Loktěvovi (2327), bratrovi dříve známého sovětského hokejisty. Loktěv musel kvůli administrativní chybě ve svých vízech opustit Německo již před devátým kolem turnaje, a tak proti našim hráčům nemohl nastoupit.

Kontumačního bodu se v osmém kole dočkal i náš nejvýše nasazený šachista, velmistr Jansa. Odehrál na turnaji jen tři partie, ale i v nich přesvědčil o své síle, když zdolal v důležité partii Vitalije Ceškovského. Střídavé nasazování naší jedničky s sebou neslo i další výhodu, soupeři se totiž na český celek mohli jen těžko připravit. „Úspěch přinesla i tak trochu vynucená taktika s nastupováním Vlastimila Jansy,“ říká o situaci vzniklé v průběhu turnaje IM Příbyl. „Odehrál čtyři kola a vždy pořádně zamíchal plány soupeřů. V sedmém kole nás Jurij Šabanov úplně proklínal. Kde je Jansa? ptal se mě, když jsme zasedali ke vzájemné partii. Jejich příprava přišla vniveč a my jsme zápas remízovali.“

Obdiv za svůj výkon oprávněně sklízely i další týmy, zejména celek Oděsy, který nastupoval pod izraelskou vlajkou. Jeho hráči museli odehrát celý turnaj ve třech, protože jim nedorazil lídr sestavy, někdejší Korčného sekundant GM Jakov Murej (2413). Svoji účast přislíbil, ale po zahájení turnaje se svému družstvu již neozval a nereagoval na telefony ani SMS. Zlí jazykové tvrdili, že se pohyboval kdesi v Paříži ve značně podroušeném stavu. I přesto se trojčlennému týmu z Oděsy podařilo dosáhnout mezi šedesáti osmi celky na celkové šesté místo!

Václav Pech

ŠACHOVÝ TÝDENÍK



**CHCETE DOSTÁVAT
ŠACHOVÝ TÝDENÍK
KAŽDÝ ČTVRTEK
ZDARMA DO SVÉ
E-MAILOVÉ SCHRÁNKY?**

**STAČÍ NAPSAT
NA ADRESU**

pavel.matocha@gmail.com

**NA STEJNÉ ADRESE
UVÍTÁME VŠECHNY
VAŠE PŘIPOMÍNKY
A PŘÍSPĚVKY**



Vydává občanské sdružení
Pražská šachová společnost.

Konečné pořadí

1. Česko	16
2. Stiller Don Rostov	15
3. Moskva	15
4. Německo	13
5. Catalonia	13
6. WIS Oděsa	13
7. Švýcarsko	12
8. Schachfreunde Katernberg	12
9. Petrohrad	11
10. Finsko 1	11

ALEXANDER ZACHAROV (2427)– –JOSEF PŘIBYL (2367)

Philidorova obrana [C41]

10. ME seniorských družstev,
Drážďany 2008

Komentuje: IM Josef Příbyl

1.e4 d6 2.d4 Jf6 3.Jc3 e5 4.dxe5

Objektivně je lepší ponechat napě-
tí v centru 4.Jf3!?

4...dxe5 5.Dxd8+ Kxd8 6.Sg5!?

Hrává se v poslední době nejčastě-
ji. V databázi Chess Asistantu 9.0,
kde je více než 3 miliony partií,
se vyskytuje 695krát. Překvapivě
však ruský mistr ztratil již 10min.
Na logický vývinový tah 6. Sc4
vynalezl velmi zajímavou obranu
GM Ceškovskij po 6. ..Se6!? 7. Sxe6
fxe6. Koncovka se zdvojeným cen-
trálním pěšcem e6,e5 překvapivě
nedává bílému mnoho nadějí na
získání výhody. Nutno však objek-
tivně přiznat, že ani zde nemá
černý mnoho vyhlídek na výhru,
o čemž jsem se mohl několikrát ve
své praxi přesvědčit.

6...Se7 V teoretické pozici lze pře-
kvapivě hrát několik pokračování:
6... Se6!?!; 6... Jbd7; 6... c6; 6... Sd6
!?. Tento manévr doporučoval rus-
ký GM Bronštejn.

7.Jf3 Většího úspěchu obvykle
dosahuje bílý po 7.0-0-0+ Jfd7 (7...
Ke8 8. Jf3 Sg4) 8.Se3 c6 9.f4! Kc7
10.Jf3 f6 11.Sc4, Melado (2460)
– Mundet (2145).

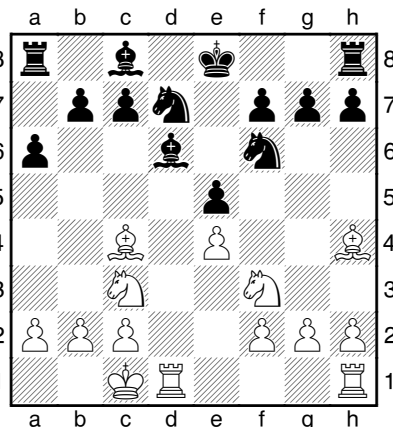
7...Jbd7 8. 0-0-0 Více obtíží zde
činí černému 8.Sc4!?! Ke8 9. Jb5
Sd8 10.Sxf6!! gxf6 11.Jh4 Vg8!?!
Gross David (2360) – Příbyl Josef,
(2460), Plzeň 1996 (11... a6 *Rozen-
talis* (2570) - Spiess (2398) *Bad
Messe* 2000).

8...Ke8 Nedostatkem tahu 8...Jg4!?
9.Sxe7+ Kxe7 10.Jd5+ Kd8 11. Jg5!
Jh6 12. Je3! Ke7 13. Jd5+ Kd8 14.
Je3 Ke7 15. Jd5+= je, že bílý může
remízovat opakováním tahů.

9.Sh4!? Na tento tah zřejmě bílý
hodně spoléhal. 9.Jb5!?! Sd8! 10.
Sxf6 gxf6 11. Jh4 Kosov (2292)
– Ivanov (2414).

9...a6! Jediný tah.

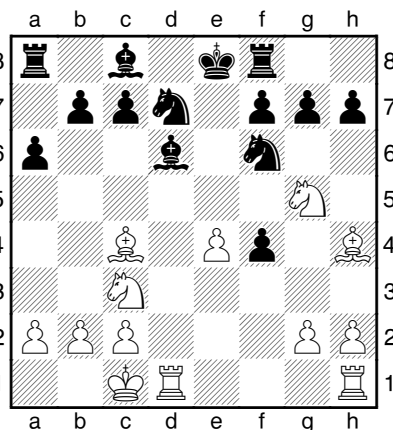
10. Sc4 Sd6



11.Jg5!? N Já sám jsem již tuto
pozici jednou hrál v roce 1997.
Tah v partii se zdá být poněkud
vyumělkovaný. 11. Vhe1 h6 12.
Jd5 Jxd5 13. exd5 f6, Sluka Radek
– Příbyl Josef, Bohdaneč, 1997.

11...Vf8 12. f4!? Po 48minutovém
promyšlení se bílý nekompromisně
rozhoduje pro nejasnou, ale naděj-
nou oběť dvou pěšců. Solidnější však
bylo: 12.Jf3 b5 13.Sb3 Sb7 14.Vhe1
Vd8 15.Kb1 Sb4 a podle počítačové-
ho programu Shredder 9.11 je pozi-
ce bílého nepatrně lepší.

12...exf4



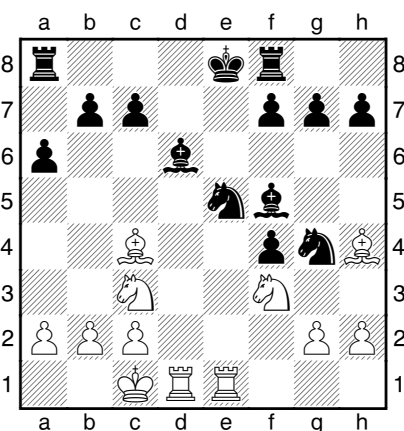
13.e5!? 13.Sb3 Je5

13...Jxe5 14.Vhe1 Sf5!! Velmi sil-
ný obranný tah do centra! 14...Jfg4
15. Jge4 s malou výhodou čer-
ného (15. Jxh7 Vh8 16. Sg5 Vxh7
17. Sxf4 Kf8), 14...Sg4 15.Vd4 Vc8
16.Jd5! Jxd5 17.Sxd5 Vb8 18.Vxf4
Se6 19.Jxe6 fxe6 20.Vxf8+ Kxf8 21.
Sxe6 h6 22. Kd2 a bílý by stál o ně-
co lépe.

15.Jf3 Jfg4! Méně dobré bylo
15...Jfd7 16.Jxe5 Jxe5 17.Jb5! axb5
18.Sxb5+ c6 19.Vxd6 f6 20.Sc4 h6
s přibližně vyrovnanou hrou.



IM Josef Příbyl



16.Jd5!? Bílý se měl dostat do výše
uvedené varianty 16. Jxe5! Jxe5 17.
Jb5!! Se6!?! 18. Jxd6+ cxd6 19. Sxe6
fxe6 20. Vxd6 Jg6 21. Vdxe6+ Kd7
22. Sf2 f3 23. gxf3 Vxf3 24. Sd4
Vf7 25. a4 Vd8 26. V6e4 Kc6 27. b4
s malou výhodou černého.

16...Se6! Další velmi silný obranný
tah do středu definitivně odvrací
všechny hrozby bílého. V průbě-
hu partie jsem zcela pochopitel-
ně měl určité obavy, abych partii
neprohrál již v zahájení. Hrávám
však v poslední době velmi často,
dokonce někdy i dvě partie denně.
V tomto roce 2008 jsem dokonce
již stačil sehrát 60 partií. Naučil
jsem se hrát více prakticky, hlav-
ní důraz kladu na rychlost. Pokud
mohu provést dobrý tah (zejména
do středu), nehledám další dobré
tahy, abych se později nedostal do
časové tísně. Na ME se hrálo vel-
mi neobvyklým tempem 1 hodina
40 minut na prvních 40 tahů, na
zbytek partie 40 minut a za každý

provedený tah každý hráč získával zpět 30 sekund.

17.Sb3 Jxf3

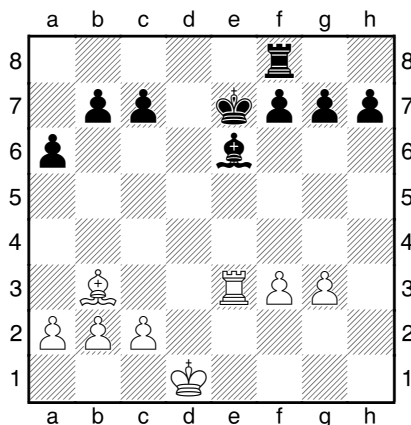
18.gxf3 Je3! Počítač zde uvažuje 18... Jxh2?! 19. Jb6! Vb8 (19... Jxf3 20. Vxd6! Jxh4! s nejasnou hrou).

19.Jxe3 fxe3 20.Sg3 Hrubou chybou by bylo 20.Vxe3? Sf4! a bílý by ztratil věž.

20... Sxg3 I po 20... Sxb3!? 21.Sxd6 cxd6 22.axb3 Kd7 23.Vxe3 Vfe8 24.Ved3 Ve6 25.c4 Vc8 26.Kc2 by stál černý lépe.

21.hxg3 Vd8! Přesně podle doporučení a zásad. Pokud máme materiální výhodu, je nejlepší hru zjednodušovat a převádět rychle do koncovky.

22. Vxe3 Vxd1+ 23. Kxd1 Ke7



Slavný velmistr Tartakower vyjádřil svého času zajímavou domněnku, že všechny věžové koncovky

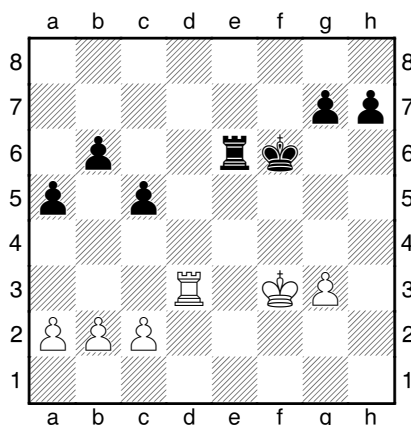
jsou remízové. Faktem je, že zde nehraje rozhodující roli materiál, mnohem důležitější je aktivita krále a věže. I tato partie bude ale nakonec důkazem, že Tartakowerův bonmot neplatí všeobecně a vždy.

24.f4 24.Sxe6 fxe6 25.Ke2 Vd8 26.f4 h6 27.a3 g5 28.f5 Vd6 29.g4 Kf7 30.fxe6+ s výhodou černého.

24...Kf6 25.Sxe6 fxe6 26.Vb3 b6 27.Vc3 c5 28.Vd3 Ke7 29.Ke2 Vd8 30.Ve3 30.Ve3 h6 31.a4 g5 32.f5 Vd6 33.a5 bxa5 34.Ve5 Kf6 35.Vxc5 exf5 černý stojí lépe.

30...Vd4 31. f5?! Bílý se nacházel v časové tísní. Výměna středních pěšců je výhodná pro černého.

31...Vd6 32.Kf3 Kf6 33.fxe6 Vxe6 34.Va3 a5 35.Vd3

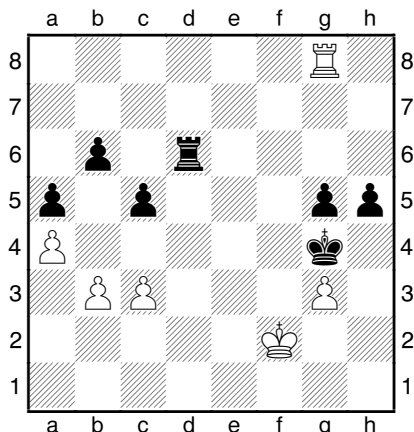


35...h5! Je dobré hrát na křídle, kde máme převahu.

36.Vd8 Ke5 37.Vg8 Vf6+ 38.Ke3 Vg6 39.Kf3 Kd4 40.Vh8 Vf6+ 41.Ke2 g6! 42.a4 Kc4 43.Ve8 Vd6!? Dobré bylo také i 43...Kb4!? 44.Ve4+ c4 45.b3 Vc6! 46.Kd2 g5 47.Vd4 Ka3 48.bxc4 Kxa4 49.c5+ Kb5 50.cxb6 Kxb6 51.Vd5 Vc5 52.Vd8 h4 53.gxh4 gxh4 54.Vh8 Vc4 55.Vh6+ Kb5 56.Vh5+ Ka6 57.Vh6+ Kb7 s výhrou černého.

44.Ve4+ Kd5 45.Vf4 Ke5 46.Vf8 Vd4 47.c3 47.b3 Vg4 48.Kf3 Kd4 47... Vd6! 47... Vxa4 48.Vb8 Ke4 49.Vxb6 Va2 50.Kd1 a4!

48.Vg8 Kf5 49.b3 Kg4 50.Kf2 g5



51.Vb8 Vf6+ 52.Kg2 Vf3 53.Vxb6 Vxg3+ 54.Kf2 Vxc3 55.Vb5 h4 56.Vxa5 h3 57.Va8 h2 58.Vh8 58.Kg2 Vc2+ 59.Kh1 Kg3 60.Vd8 Vc1+ 61. Vd1 Vxd1# 58... Vh3! 0:1



Mistr Opo

Hledáme: fotografie, dopisy, partiáře a další dokumenty, připomínající českého šachového mistra Karla Opočenského.

Budeme vděčni za jejich zapůjčení, respektive možnost si je ofoťit pro připravovanou knihu o mistru Opočenském. Případně je můžeme od Vás i odkoupit.

Na knize, kterou vydá občanské sdružení Pražská šachová společnost, se autorsky podílejí velmistr Vlastimil Hort, spisovatel Vítězslav Houška a velmistr Lubomír Kaválek.

*Pavel Matocha, předseda Pražské šachové společnosti
Sudoměřská 8, Praha 3, 130 00
tel: 603 861 533 • e-mail: pavel.matocha@gmail.com*

KALENDÁRIUM

14. 2.–3. 3. 2008

V mexické Morelii a následně ve španělském Linares probíhá za účasti Višeho Ananda, Vasilije Ivančuka, Veselina Topalova, Pétera Léka, Tejmura Radžabova, Levona Aronjana, Alexeje Širova a Magnuse Carlsena letošní druhý superturnaj **Morelia-Linares 2008**.

www.ajedrezmorelialinaires.com.mx

1. 3. 2008

V brněnském Bobby centru se uskuteční otevřený **přebor Jihomoravského kraje** v bleskovém šachu. Švýcarský systém, 15 kol.

Jiří Vachek

tel: 604 565 353

jiri.vachek@tiscali.cz

www.tenzor.cz/SKLokoBrno

1. 3. 2008

„**Turnaj kosmonautů**“ o putovní ceny Alexeje Gubareva a Vladimíra Remka. Turnaj mládežnických a juniorských družstev, švýcarský systém, 7 kol, rapid.

Josef Čermák

Úřad městské části Praha 5

tel: 257 319 507

1. 3. 2008

V Dobrovicích bude sehrán další turnaj **Grand Prix ČR** v rapid šachu. Turnaj s názvem Cukrovary a lihovary TTD open bude hrán švýcarským systémem na 9 kol.

Petr Novotný

tel: 607 824 295

sachydobrovice@sachydobrovice.cz

www.sachydobrovice.cz

1.–2. 3. 2008

Proběhne další **dvojkolo extraligy ČR**. V 8. kole se střetnou BŠŠ Frýdek-Místek s RC Sport Pardubice, Labortech Ostrava s Bohemians Praha,

Zikuda Turnov s A64 Valoz Grygov a 1. Novoborský ŠK a Tatran Litovel. Pražská Mahrla bude mít za soupeře Třinec, Plzeň se pokusí vykřesat naději na udržení se Zlínem.

V neděli 2. března se pak v 9. kole odehrají zápasy A64 Valoz Grygov–1. Novoborský ŠK, Bohemians Praha–Třinec, Tatran Litovel–Zikuda Turnov, RC Sport Pardubice–Zlín, Sokol Plzeň–BŠŠ Frýdek-Místek a ŠK Mahrla Praha–Labortech Trading Ostrava.

3.–11. 3. 2008

Na Islandu zahajuje **Reykjavik Open 2008**. Švýcarský systém, 9 kol.

www.skaksamband.is

4. 3. 2008



1967, dánský velmistr **Bent Larsen**.

Své 73. narozeniny oslaví čtyřnásobný účastník turnaje kandidátů, vítěz tří mezipásmových turnajů a historicky první držitel šachového Oscara za rok

6. 3. 2003



Uplyne pět let od úmrtí sedminásobného přeborníka ČR, velmistra **Luděka Pachmana**.

8. 3. 2008

XXII. ročník **memoriálu Petra Kunce**. Turnaj v bleskovém šachu v Postupicích u Benešova.

Pavel Forman

tel: 775 270 792

Forman5@seznam.cz

ilja.iljic@quick.cz

8. 3. 1942



V newyorské nemocnici Mount Sinaj před šedesáti šesti lety zemřel třetí mistr světa **José Raul Capablanca**.

8.–15. 3. 2008

Světlá nad Sázavou, 16. **mistrovství ČR do 16 let** a dva otevřené turnaje.

Zdeněk Fiala

tel: 604 435 954

chess.svetla@seznam.cz

9. 3. 1943

V Chicagu se narodil jedenáctý mistr světa **Robert James Fischer**.

10.–20. 3. 2008

Atatürkův memoriál, Istanbul. Ženský uzavřený superturnaj za účasti deseti šachistek.

www.tsf.org.tr

11. 3. 1928

Před osmdesáti lety se narodil mezinárodní velmistr korespondenčního šachu, dlouholetý reprezentant a vítěz šachové korespondenční olympiády v letech 1965–1968 **Jaroslav Hýbl**.

14.–28. 3. 2008

V Nice zahajuje sedmnáctý ročník turnaje **Amber Rapid & Blindfold Chess Tournament**. V letošním ročníku se utká excelentní sestava, v níž je jedenáct z patnácti nejlepších hráčů světa. Den po zahájení turnaje oslaví třicáté třetí narozeniny exmistr světa FIDE **Veselin Topalov**.

Šachový týdeník

vydavatel: občanské sdružení Pražská šachová společnost, Sudoměřská 8, Praha 3 • prazska.sachova@gmail.com

šéfredaktor: Pavel Matocha (tel: 603 861 533, e-mail: pavel.matocha@gmail.com)

výkonný redaktor: Václav Pech (tel: 777 275 621, e-mail: vasek.pech@gmail.com)

sazba a grafická úprava: Jan Reich (e-mail: honza.reich@gmail.com)

editor čísla: Pavel Houser • jazykový korektor: Jan Mácha