

ŠACHOVÝ TÝDENÍK

VYDÁVÁ OBČANSKÉ SDRUŽENÍ PRAŽSKÁ ŠACHOVÁ SPOLEČNOST

11. BŘEZNA 2010 ROČNÍK IV. ČÍSLO 10

ŠACHY BEZ TURNAJŮ



GM Jurij Averbach

Jeden z posledních žijících hráčů „zlaté sovětské generace“, velmistr Jurij Averbach, vede stále aktivní život. Jen po voperování kardiostimulátoru dočasně změnil své každodenní plavání za návštěvy knihovny, kde pomáhá s realizací projektu „Šachy bez turnajů“. „Ne všichni mají na šachu rádi boj a ne všichni milovníci šachu milují samotné hraní,“ konstatuje Jurij Averbach. Idea projektu je založena zejména na řešení šachových studií a má podporu především u starší generace šachistů. „Na šachové olympiádě v Drážďanech vzbudil mou pozornost referát přednesený Španěly, že šachy pomáhají lidem se vyhnout Alzheimerově nemoci a působí i jako lék,“ objasňuje velmistr Averbach původ svého nápadu. „Člověk, který odejde do penze, přestává být plně aktivní a jeho mozek pracuje najednou mnohem méně. Šachy pomáhají lidem udržet jasný úsudek a paměť,“ říká Averbach. Domnívá se, že po sedmdesátém roku již šachistům turnajová hra nepomáhá a je potřeba ji nahradit jinou aktivitou, kterou mohou být právě „Šachy bez turnajů“.

GELFAND U MÍROVÝCH ROZHOVORŮ

Informace, že se Izraelci a Palestinci znovu chystají k mírovým rozhovorům a že jejich jednání budou zprostředkovávat Spojené státy, do šachového časopisu jistě nepatří. Přesněji řečeno nepatřila by, pokud by se do příslušné agenturní zprávy nenachomýtl nejsilnější izraelský šachista Boris Gelfand. Na euronews.net si můžete příslušnou zprávu přečíst a kromě toho přehrát video, na jehož začátku hraje Boris Gelfand s izraelským konzervativním politikem Natanem Šharanským šachy. Jejich partii přihlíží izraelský premiér Benjamin Netanjahu.



Boris Gelfand, Natan Šharanský a Benjamin Netanjahu

ATMOSFÉRA HOUSTNE



Veselin Topalov

Není pochyb, že to Viši Anand nebude mít při bulharské obhajobě svého mistrovského titulu proti domácímu Topalovovi jednoduché. První předzápasová „munice“ již dokonce začala létat. „Anand pro to, aby byl cenový fond našeho zápasu ještě vyšší, nepohnul ani prstem,“ prohlásil Veselin Topalov v debatě o blížícím se dubnovém duelu. „Byli jsme připraveni sehrát celý zápas nebo jeho polovinu v Indii, ale mistr světa pro to neudělal vůbec nic,“ tvrdí Topalov o zákulisním vyjednávání. Je přesvědčen, že pokud by se tak stalo a Viši Anand využil svou domácí popularitu, mohl být cenový fond zápasu klidně dvojnásobný. „Nyní je fond dva miliony eur, tj. přibližně tři miliony dolarů,“ sumarizuje. Uznává, že i tato částka je v historii bojů o titul mistra světa dobrým honorářem: „Kasparov byl třeba ochoten hrát své zápasy se Širovem, Ponomarjovem a Kasimdzanovem již za milion dolarů.“

MISTROVSTVÍ EVROPY JEDNOTLIVCŮ

V RIJECE ZATÍM ŽÁDNÁ SLÁVA

Dvacet dva vyvolených z více než čtyř stovek povolanych předepsal scénář letošního ročníku mistrovství Evropy jednotlivců, jehož dějištěm se stala chorvatská Rijeka. Jedenáctikolový turnaj slibuje přesně tolik vstupenek do nejbližšího ročníku Světového poháru, který představuje první stupeň bojů o titul mistra světa.

Pokračování na straně 8



Jiří Štoček porazil ve druhém kole Martina Mrvu.

BUDE MÍT KARPOV OPRAVDU PODPORU?



K. Iljumžinov

V minulém čísle jsme informovali o tom, že se Anatolij Karpov rozhodl kandidovat do čela mezinárodní šachové federace. Zdůraznil přitom důležitost podpory své kandidatury ze strany Ruska. A právě tu obratem zpochybnila federace stávajícího předsedy FIDE Iljumžinova. „Návrh Kalmycké šachové federace na kandidaturu Kirsana Iljumžinova podpořilo čtyřicet tři ruských šachových federací,“ uvádí ve svém prohlášení. Do tohoto počtu jsou prý zahrnuty pouze ty ruské federace, které podporu Iljumžinovi vyjádřily písemně. „Není pochyb o tom, že počet federací, které podpoří kandidaturu Kirsana Iljumžinova, bude mnohem více,“ tvrdí Kalmykové.

CARLSEN KONČÍ S KASPAROVEM

Magnus Carlsen přestává trénovat s Garri Kasparovem. Už nebudou žádné tréninkové kempy v Chorvatsku či Maroku, které Magnusovi, jako v historii nejmladšímu šachistovi, pomohly dostat se do čela světového



Magnus Carlsen

žebříku. Proč končí spolupráce, která byla zjevně úspěšná? Jasný důvod nezazněl, vyjádření obou protagonistů jsou poněkud neurčitá: „Dosáhli jsme svého cíle, a proto se v roce 2010 naše spolupráce změní,“ prohlašují společně. Společné tréninky prý daly Carlsenovi do ruky mocnou zbraň, která mu dokonce i v případě, že zůstane nepoužita, dá před jeho soupeři velkou výhodu. A jak tedy bude „změněná spolupráce“ vypadat? Za svůj šachový vývoj už bude zodpovědný pouze norský velmistr s tím, že bude mít možnost s Kasparovem své aktuální problémy konzultovat.

PÍSECKÝ RAPID



Oleg Spirin

IM Oleg Spirin (2449) se stal vítězem dvanáctého ročníku turnaje v rapid šachu, hraného v jihočeském Písku pod názvem „O putovní pohár starosty města Písek“. V devíti kolech získal sedm a půl bodu a díky pomocnému hodnocení předstihl druhého GM Leona Vološina

(2462). Také o bronzovém stupínku rozhodlo pomocné hodnocení, na úkor GM Vokáče (2472) se radoval GM Sergejev (2441). Turnaj je součástí seriálu Grand Prix ČR v rapid šachu, zúčastnila se jej rovná stovka hráčů. Podrobné informace zde: chess-results.com. Aktuální pořadí seriálu: www.chess.cz

MČR MLÁDEŽE



Cyrl Ponížil

Tadeáš Kriebel (H16), Martin Fargáč (H14), Matyáš Kalužný, Jiří Rýdl, Jan Petr, Adam Dvořák (H12) a František Mrkus (H10) jsou po čtvrtém kole mistrovství České republiky na čele jednotlivých chlapeckých kategorií. Mezi dívkami se prozatím nejvíce daří stoprocentní Xuan Mai Phamové (D16), Kláře Zemkové (D14), Simoně Suchomelové, Haně Kubošové (D12) a Elicei Řeřábkové (D10). Na turnaji H18+20 měří síly dvanáct talentů. Po 6. kole vede pětibodová dvojice Jaroslav Bureš a Cyril Ponížil, o bod méně má Vojtěch Rojíček. Zklamáním musí být zatím turnaj pro nejvýše nasazeného Jana Krejčího, který je se ziskem 2,5 bodu na devátém místě.

Z REDAKČNÍ POŠTY

Velmistr **Lubomír Kaválek**, nás upozornil na chyby a nepřesnosti v článku o Čeňku Kottnauerovi (8/2010), za které se omlouváme. Napsal:

V článku o Kottnauerovi se píše, že hrál na Stautonově memoriálu

v Londýně v roce 1948 a že odešel do ciziny na stejném turnaji jako Pál Benkő. Obojí je chybné. Kottnauer hrál na Stautonově memoriálu, který se konal v Groningenu, v roce 1946. Do Anglie odešel v roce 1953, ale Benkő emigroval až v roce 1957 na Islandě (jak je také uvedeno v mém článku v Šachovém týdeníku 29/2008).



AMATÉR, NEBO PROFESIONÁL?

Čtenář **Jiří Platovský** nám zase napsal:

Čeňka Kottnauera jsem viděl poprvé v roce 1944 v Brně, kde se za jeho účasti hrál kvalitně obsazený Přebor Čech a Moravy (1. Opočenský, 2. Thelen, 3. – 5. Florian, Foltys, Richter – celkem 15 účastníků). Čeňek Kottnauer se dělil s Katětovem o 6. – 7. místo a získal mistrovský titul, stejně jako Florian, Pachman a Šajtar. Navštěvoval jsem turnaj pravidelně a pro mě jako šachistu začátečníka to byl obrovský zážitek. S Čeňkem Kottnauerem jsem se pak potkal ještě jednou v Tatranské Lomnici, kam se přijel podívat na několik dní na finále IV. ročníku přeboru družstev (1. Finanční správa Praha, 2. Vítkovické železářny, 3. Zbrojovka Brno – celkem 14 družstev). Jeho fotografie z Tatranské Lomnice je otištěna

v čísle 8–9 Československého šachu 1950.

Emigrace Čeňka Kottnauera začala jeho odjezdem na turnaj do Švýcarska, odkud už se do Československa nevrátil. Viděl jsem v anglickém časopise Chess fotografii účastníků turnaje včetně jedné ženy, která sice šachy nehrála, ale v doprovodném textu bylo uvedeno, že je partnerkou Kottnauera. Později jsem se ještě dozvěděl, že chtěl původně odjet i se svou partnerkou do USA, ale tamní úřady k tomu zaujaly zamítavé stanovisko. Pak se teprve rozhodl odcestovat do Anglie. Stalo se to před mnoha lety a na zdroj těchto informací si už nevzpomínám. Na závěr je tedy možno konstatovat, že důvod jeho emigrace je s pravděpodobností hraničící s jistotou jasný: Za vším hledej ženu!

Tisíce rozhodnutí
v jediné mikrosekundě.
A žádný omyl.



ESET Smart Security 4

Rychlejší a účinnější ochrana počítače

Chrání před virovými útoky
Zastaví každého hackera
Nepustí spam do e-mailové schránky

www.eset.cz/ezet-smart-security

chráníme vaše digitální světy



KAŽDÝ ROK VŠICHNI O DVĚ PIVA MÉNĚ

Titulek s nadsázkou vyjadřuje koncept, který by měl zabránit hrozícím finančním problémům českého šachového hnutí. Přeneseno do reality to znamená, že zaplatíme na příspěvcích šachovému svazu o padesát korun více. Jak jsme informovali v minulém čísle, právě o tuto částku se bude příspěvek každoročně zvyšovat až do doby, než jeho výše dosáhne hranice tří set korun. Snížený příspěvek se bude navyšovat o dvacet pět korun na konečných sto sedmdesát pět korun.

Vzhledem k výpadku velké části příjmů nebylo pochyb, že letošní konference Šachového svazu České republiky bude zlomová. Klíčová otázka zněla: Jak sestavit rozpočet z omezených zdrojů a jaké udělat konkrétní kroky, aby byl chod šachového hnutí zabezpečen alespoň tak jako loni? „Výsledkem našich úvah byl rozpočet, který odráží hlavní priority chodu svazu ve smyslu nezbytných mandatorních výdajů na to, aby vůbec svaz mohl existovat a nadále zajišťovat ty služby, na které je členská základna zvyklá,“ konstatuje předseda VV ŠSČR Vlastimil Sejkora. A jaké jsou priority? Chod svazového aparátu, zajištění reprezentace a všech nezbytných úkonů souvisejících se státními dotacemi od ministerstva školství na reprezentaci a talentovanou mládež, chod všech soutěží družstev a propagace šachu pořadem V šachu, který běží na ČT4.

„Vše ostatní jsou v jistém smyslu až druhořadé priority,“ řekl Šachovému týdeníku Sejkora, jemuž v rozpočtových kalkulacích zcela chyběl jeden ze dvou hlavních pilířů financování, podíl ze společnosti Sazka (informovali jsme v č. 1/2010). Řešením by měla být výkonným výborem zpracovaná koncepce samofinancování ŠSČR, předložená



Pohled do konferenčního sálu

foto: NŠS

ke schválení právě na poslední konferenci. „Mám-li na základě těchto dokumentů hodnotit závěry konference, pak musím konstatovat, že to byla konference v jistém smyslu přelomová. Delegáti po bouřlivé, ale věcné diskusi schválili koncepci samofinancování i strategii rozpočtu.“ I letos se objevily opatrné přístupy a argumenty typu: „Co by tomu řekla členská základna?“ Právě tyto obavy nakonec vedly k tomu, že byl původní záměr svazu poněkud zmírněn pro případ, že by se objevily „nějaké vnější takzvané vlastní zdroje od ČSTV“ – pak by byla otázka již schváleného zvyšování příspěvků znovu zvažována. „Liberalizovaný závěr sám o sobě není nepřekonatelným problémem pro zachování dosavadní činnosti, ale neumožňuje rozvoj šachu v ČR,“ komentuje tuto korekci předseda VV ŠSČR. Je přesvědčen, že dříve či později stejně tento liberalizující závěr budeme muset zrušit. „Celkový průběh konference však hodnotím pozitivně. Předně potvrdil, že delegátům není jedno, jak to s naším společným svazem bude vypadat dál. Také potvrdil skutečnost, že je nutné se v budoucnu více než dosud zabývat obsahovými otázkami organizace šachu v České republice. K tomu by měla přispět právě přijatá

koncepce samofinancování ŠSČR. Nebudeme-li se muset každoročně zabývat dlouze svazovými penězi, zbude nám více času a sil na promyšlení jak dál s mládeží, se soutěžími družstev, jak s cizinci v našem svazu, jak přistupovat k naší účasti v mezinárodních šachových orgánech, jistě se dostaneme i k morálním tématům, jako je péče o seniory a podobně,“ soudí Sejkora. Jaký by měl být dopad závěrů jednání na práci krajských šachových svazů a jednotlivých oddílů? „Jejich práce nedozná větších změn,“ říká předseda Středočeského šachového svazu Jaroslav Satranský. Dodává však, že hlavně oddíly se budou muset vyrovnat s vyššími výdaji. „Některé krajské svazy budou zřejmě měnit startovné v soutěžích družstev, aby vyšší soutěže nebyly levnější než soutěže nižší. Také možná někde dojde k tomu, že soutěž bude zasílána pouze na ELO a již ne na LOK, což je sice možná nelogické, ale úsporné.“ Nejdůležitějším úkolem pak bude podle středočeského předsedy vysvětlit všem členům nutnost zvyšování příspěvků. „Zde se kladně projeví schválení celé koncepce a nikoli pouze jednoletého zvýšení s nejistotou, co bude dále,“ soudí Jaroslav Satranský.

O tom, že směr nabraný šachovým hnutím se neprojeví až po konferenci, je přesvědčen jihomoravský krajský předseda David Ciprys: „Myslím si, že se důsledky pravděpodobně už promítly, jen se to dozvíme až za měsíc v přehledech o zaplacených členských příspěvcích za rok 2010.“ Můžeme podle něj jen doufat, že snížení počtu platících členů nesníží objem vybraných peněz natolik, aby to významně zasáhlo do schválených rozpočtů ŠSČR i krajů. „Pravděpodobně dojde i ke snižování počtů družstev v krajských a okresních soutěžích, na což bude nutno reagovat úpravou struktury, nebo snížením počtu členů družstev. Také se sníží, a to probíhá už od loňska, počet FIDE soutěží, které pošle pořadatel k zápočtu na LOK,“ souhlasí David Ciprys s predikcí svého středočeského kolegy.

Dopad závěrů konference a přijaté koncepce podle předsedy šachového hnutí na Vysočině Václava Paulíka pocítí spíše šachové oddíly než krajské svazy. „Do práce našeho KŠS Vysočiny by se závěry výrazně promítnout neměly. Hospodaříme tak, aby byl rozpočet vyrovnaný, funkcionáři nejsou nároční na odměny. V podstatě jsou jim hrazeny režijní náklady,“ popisuje situaci „svého“ svazu Paulík. „Horší už je to zejména u těch menších oddílů, které hrají krajské soutěže družstev, tam může dojít v dalších letech k úbytku. Na druhé straně, pokud oddíly dobře spolupracují v rámci svých tělovýchovných jednot, mají podporu v obcích, snaží se o kontakty, dovedou ‚prodat‘ činnost, pak by tam neměl být problém“, je přesvědčen Václav Paulík.

Určité změny v činnosti krajských svazů však připouští Viktor Novotný ze severních Čech: „Nevylučoval bych, že se i krajské příspěvky budou muset zvedat.“ Vysvětluje, že kraje mají obvykle příjmy založeny na dvou složkách: příspěvcích členů a startovním v soutěžích družstev. „ŠSČR počítá s úbytkem členů

o přibližně čtrnáct procent a s tím jsme my v září při schvalování rozpočtu nepočítali.“ S úbytkem členů a zdražením soutěží hrozí také snížení příjmů ze startovního. „Lig vedených šachovým svazem se to netýká, ale právě v krajích se ukáže, jak bude na zdražení základna reagovat. Uvidíme za půl roku.“ Ohledně situace oddílů je liberecký předseda pragmatický: „V oddílech nemusí každý přispívat stejným dílem, aby se to co nejméně dotklo těch, kteří příliš nehrají - záleží ale na oddílové schůzi, jak si to zajistí,“ komentuje častý argument méně aktivních šachistů, kteří občas přepočítávají, kolik vlastně při několika odehraných partiích zaplatí svazu za jednu hru. Ti největší „hndopichové“ prý jsou částku schopni dokonce vypočítat i za jeden tah.



Předseda VV ŠSČR Vlastimil Sejkora hovoří o perspektivách našeho šachového hnutí.
foto: NŠS

Právě v podpoře oddílové sféry vidí jedno z řešení Vlastimil Sejkora. Ten věří, že leccos ohledně udržení členské základny mají v rukách oddíloví funkcionáři. „Život mne naučil, že co se nezorganizuje, to není,“ říká Sejkora. Za nejdůležitější považuje nedostatek organizátorů na místní úrovni. „Šachy se nám postupně přesouvají do větších center, jsme schopni - a díky za to všem organizátorům i rozhodčím - zorganizovat desítky turnajů na FIDE ELO, ale trochu nám mizí

klubový život v malých místech. Na to mají příspěvky malý vliv.“ Podle Vlastimila Sejkory chybí ten, kdo dá lidi dohromady, najde vhodnou místnost, řekne: „Franto, zaplať a přijď hrát klubový přebor, přijď si zatrénovat, zablicat, pojd' nám pomoci s mládeží.“ „Pokud takovýto organizátor není, pak je onen klubový život ponechán živelnému průběhu a dříve nebo později umře na nedostatek mladých v klubu a odlivu oněch starších, které klubová neorganizovanost odradí od další činnosti. Z tohoto pohledu je potřeba všem organizátorům šachového života na všech úrovních nesmírně poděkovat,“ říká Sejkora.

Přiznává, že jsme se v současné situaci ocitli také kvůli vlastním chybám: „Například když jsme v naší ekonomické směrnicí zrušili osvobození od poplatků za ELO na nejnižší úrovni. To jsou chyby, které vyplynuly z neochoty plošně zvýšit členské příspěvky.“ Tyto chyby jsou ale napravitelné. Proto jako hlavní úkol na funkcionářské úrovni vidí změnu stylu práce výkonného výboru i krajských svazů. Jejich činnost by měla být více orientována na podporu života v oddílech jako základny celého šachového života. Bude zřejmě nutné hledat cesty přes výchovu trenérů a rozhodčích na nejnižší úrovni, a to za plné podpory krajů i VV ŠSČR,“ říká Vlastimil Sejkora. Na nejnižší úrovni připouští i určitou „syntézu“ role trenéra a rozhodčího a rád by s touto variantou oslovil všechny základní školy. Všude tam, kde se objeví náznaky nějaké aktivity v menších místech, by rád tuto aktivitu podpořil: „Zamýšlet se nad zvýšením členské základny musíme. Je to naše povinnost vůči budoucím generacím šachistů.“

David Ciprys přidává ještě jednu aktuální hrozbu, kterou je eroze šachového svazu. „Vysoké příspěvky a poplatky mohou po vzoru některých jiných sportů vést ke vzniku paralelních soutěží pro neregistrované, kteří sice musí rezignovat na



Hospodář ŠSČR Rostislav Svoboda

ELO, ale zase si platí jen soutěžní náklady.“ S tímto potenciálním nebezpečím v podstatě souhlasí také Václav Paulík. „Záludností by mohl být úbytek oddílů a členů. K tomu určitě dojde, bude záležet na oddílech a jejich funkcionářích, jak se s tím vyrovnají. Může také dojít k tomu, že se šachové hnutí rozštěpí, vznikne nová forma řízení činnosti, akceschopnější manažer či manažeři ŠSČR,“ přemítá předseda z Vysočiny.

Úbytek členů, nedostatečná práce s mládeží, skomírající klubový život. Toho bychom se měli v nejbližší době obávat a s tímto se musíme vypořádat. „Vše je to především záležitost spotřeby času,“ říká Viktor Novotný. „V dnešní hektické době má na hry, šachy nevyjímaje, čas méně a méně lidí. Někteří přestanou se šachem úplně, mnozí se přesunuli k obrazovkám počítačů, které skýtají jen přece větší flexibilitu – na rozdíl od klubu lze na internetu hrát kdykoliv a prakticky s kýmkoliv. Věnovat stovky hodin práci s mládeží nebo organizování klubového života mohou pak již jen ti nejobětavější. Zde vidím nebezpečí pro ŠSČR i kraje v tom, aby „nestahovaly“ oddíly o moc a tam pak nezbylo ani na kafe a novou rychlovarnou konvici.“

Zmiňme ještě jedno nebezpečí, o němž dosud nebyla řeč, ale které

je rovněž zrádné. Upozorňuje na něj Jaroslav Satranský. „Největším problémem na nové cestě budou šachisté sami. Dle mých zkušeností z konferencí bude nutné schválenou koncepci znovu a znovu obhajovat a schvalovat a mohu jen doufat, že se to vždy podaří. Nejhorší by totiž bylo schválit každým rokem jinou koncepci. Problém také může vzniknout při volbách výkonného výboru na příští konferenci. Pokud stávající výbor bude končit, není záruka, že nový výbor, bude-li vůbec dost zájemců, bude mít stejný postoj jako ten nynější.“ To bychom dopadli skoro jako naši volení zástupci v parlamentu, že? A to bychom tedy opravdu nechtěli...

Závěrečné slovo přenecháme již bez komentáře Vlastimilu Sejkorovi:

„Poslední tři roky žiji na vesnici v krásné přírodě. I přesto, že je vesnice rozhádaná jako všude v naší ČR, má jednu dobrou vlastnost. Tou je ochota občas nebo i pravidelně podpořit nové aktivity v místě, protože každá nová aktivita alespoň trochu zlepšuje život v onom místě a jsou za ni nějaké politické body. To je právě živná půda pro vznik nových oddílů, bude-li to někdo v onom místě organizovat. Jediné, co nelze na žádných orgánech požadovat, je práce. Peníze a podmínky ano. Věřte, že to funguje. Když jsem žádal o peníze na šachový turnaj, pronesl kdysi jeden radní pro mne památnou argumentaci: „Když na nás Sejkora nechce práci, ale jenom peníze, tak mu je dejme“. Myslím, že nepersonifikovaná verze této argumentace by mohla být jistým mottem pro zvýšení sebedůvěry všech, kdo hledají podmínky pro rozvoj šachu na všech úrovních. Samozřejmě že jsou před šachovým hnutím i další úkoly. Myslím však, že všechny ostatní úkoly, byť sebedůležitější, jsou a budou vždy vždy jen nadstavbou nad prací v oddílech.“

Václav Pech

Šachový magazín

www.sachinfo.cz
SACHinfo



8x ročně potěšení pro každého šachového fanouška!

- rozhovory
- teorie
- problémový šach
- korespondenční šach
- komentované partie z nejdůležitějších světových i domácích akcí
- Koncovky
- Hádání tahů
- soutěžní křížovka
- Co-kdy-kde
- a další...

- V každém čísle barevná příloha
- pevná vazba
- minimálně 100 stran

Roční předplatné 600 Kč

VYDÁVÁ:

ŠACHinfo

Ing. Břetislav Modr

pošt. příhr. 3

150 21 Praha 5

info@sachinfo.cz

www.sachinfo.cz

J A N S T A
K O S T K A
— & —
S P O L .



Advokátní kancelář Jansta, Kostka & spol.
svým klientům garantuje nejvyšší odbornou a profesionální úroveň
poskytovaných právních služeb.

Advokátní kancelář Jansta, Kostka & spol. patří mezi přední renomované advokátní kanceláře působící na českém advokátním trhu, která poskytuje svým klientům právní služby ve všech oblastech českého práva a práva Evropské unie, přičemž se zejména specializuje na oblast práva obchodních společností, práva veřejnoprávního sektoru a veřejných zakázek, práva nemovitostí, smluvní agendy, arbitráže, soudních sporů a vymáhání pohledávek.

Advokátní kancelář Jansta, Kostka & spol., Těšnov 1059/1, 110 00 Praha 1, Česká republika
tel. : (+420) 221 875 402-9 • fax: (+420) 221 875 401 • kancelar@jansta-kostka.cz • www.jansta-kostka.cz

V RIJECE ZATÍM ŽÁDNÁ SLÁVA

pokračování ze strany 1

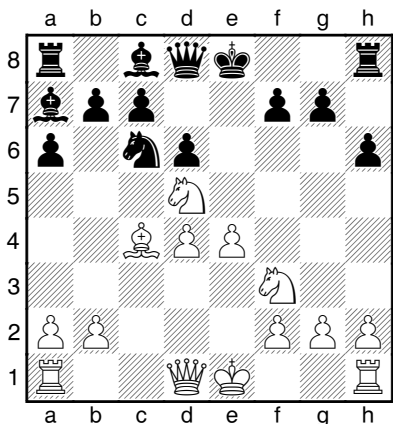
Ve hře o postupové lákadlo je v početném mužském pelotonu také jedenáctičlenná skupinka českých a slovenských šachistů, vedená jedničkami obou zemí, velmistry Sergejem Movsesjanem (2708) a Davidem Navarou (2707). Po třetím kole však mezi třináctkou vedoucích šachistů, kteří prošli úvodními koly se stoprocentním bodovým ziskem, žádného našeho zástupce nenajdeme. Nejvýše prozatím sahá velmistr Jiří Štoček (2591), který má na svém kontě dva a půl bodu a v nejbližším kole jej čeká sekundant Alexandra Griščuka na nedávném turnaji v Linares, ruský velmistr Denis Chismatulín (2657). David Navara zvítězil v úvodních dvou partiích, ale nepodařilo se mu třetí kolo, v němž podlehl Švýcarovi Pelletierovi. V průběžném pořadí mu prozatím patří padesátá osmá příčka. Naši další reprezentanti zaznamenali prozatím pouze padesátiprocentní úspěšnost. Zřejmě nejlepším dosavadním výkonem naši enklávy je partie Davida Navary ze druhého kola.

VLADISLAV NEVEDNIČÍ (2572) - DAVID NAVARA (2708)

Italská hra [C50]

Rijeka 2010

1.e4 e5 2.Jf3 Jc6 3.Sc4 Jf6 4.d3 Sc5 5.Jc3 d6 6.Sg5 h6 7.Sxf6 Dxf6 8.Jd5 Dd8 9.c3 a6 10.d4 exd4 11.cxd4 Sa7



Na nedostatek místa v turnajovém sále si účastníci nemohou stěžovat.

12.h3 Bílý si vybral poměrně „vousatou“ variantu, která se hrála již před více než stovkou let. Silné pěšcové centrum omezuje černé figury a prozatím není ani možné hovořit o kompenzaci v podobě dvojice střelců. Ten důležitější z nich, černopolný, je skromně skryt na a7 a jeho dny budoucí závisí na případném osvobození.

12...0-0 o okamžitý tlak na bílé centrum se pokusil Adams, když v partii s Maciejou zvolil 12... Je7!?. Po 13.0-0 Jxd5 14.Sxd5 0-0 15.Ve1 c6 16.Sb3 Ve8 17.Dd3 Se6 18.d5 cxd5 19.Sxd5 Db6 se soupeři v turnaji hraném v roce 2004 na Mallorce shodli na remíze a raději odešli k moři.

13.0-0 Bílý musí být na své centrum poměrně opatrný. Nejisté výsledky může mít oběť pěšce 13.Vc1. Po principiálním 13...

Ve8 14.0-0 (14.Sd3 f5) 14...Vxe4 15.Sd3 Ve8 16.Sb1 Sd7 17.Dd3 g6 má bílý určitou kompenzaci, ale například v duelu Miljanic, B. (2401) - Beljavsky, A. (2654), Saint Vincent 2000 se korektnost oběti bílému potvrdit nepodařilo.

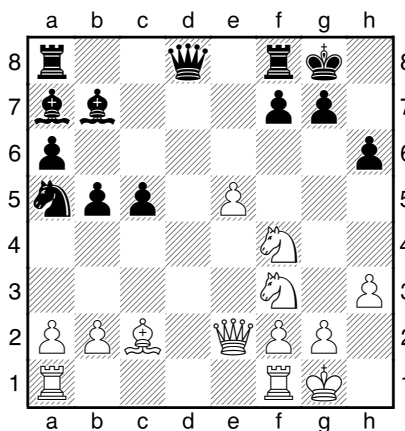
13...b5 Slabší alternativou může být 13...Se6 14.Vc1 Vc8 (mladému Petru Svidlerovi vůbec ke štěstí nepomohlo 14...Dd7, když se správně neorientoval v komplikacích po 15.Dd2 Vac8 16.Jf6+ gxf6 17.d5 (Kogan, A. (2295) - Svidler, P. (2460), Londýn 1991) 15.Sxa6 bxa6 16.Vxc6 Sxd5 17.exd5 Sb6 18.Dd3 dává bílému zřetelnou výhodu, což se ale nepotvrdilo v partii Balašov, J. (2600) - Smejkal, J. (2535), Moskva 1981.

14.Sb3 Ja5 15.Sc2 c6 16.Jf4 c5 Snaha oslabit bílé centrum a otevřít černopolného střelce je

logická a měla by vést k vyrovnání šancí.

17.dxc5 Ani částečné uzavření centra 17.d5 bílému po 17...Df6 18.Jd3 Jc4 výhodu nedá.

17...dxc5 18.De2 Sb7 19.e5



19...Dc7 Vyjasněná situace ve středu šachovnice a rozložení pěšců na šachovnici dává tušit zájmové prostory obou stran. Bílý by se měl pokoušet o aktivitu v centru šachovnice a na královském křídle, kterou by černý mohl brzdit případnými výměnami figur. Každé zjednodušení jej posune blíže ke koncovce, kde by se dostala ke slovu pěšcová majorita na dámském křídle. Černý bude prozatím tlačit na bílého centrálního pěšce se snahou připoutat k jeho obraně co nejvíce figur a tím zchladit případné útočné choutky soupeře.

20.Vad1 Snad stálo za úvahu okamžitě se pokusit o atak královského křídla černého 20.Dd3 a po 20...g6 21.Vfe1 (21.Jd5 c4!?). Zda si ovšem nějak výrazně pomůže po 21...Vad8 22.De2 Jc6 posoudit nedokážu.

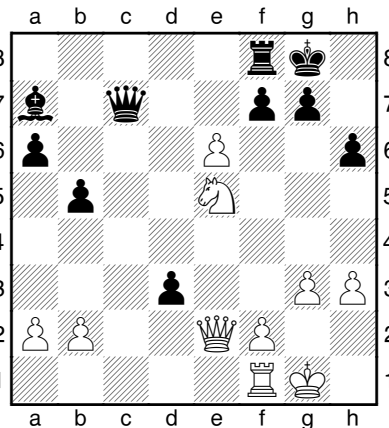
20...Vad8 21.Se4 Sb8 22.Jd5 Za vyzkoušení mohlo stát 22.Vfe1, ale černý může tah bílé věže „zneužít“ k zisku tempa po 22...Vxd1 23.Vxd1 Ve8 a je sporné, je-li výhoda bílého po 24.Sxb7 Dxb7 25.Vd5 „použitelná“. Pokračování 25...Jc4 dává tušit, že spíše nikoli.

22...Sxd5 23.Sxd5 Jc6 Bílý asi nemůže přistoupit na přílišnou redukci materiálu spojenou s tahem Sxc6. **24.e6 Vxd5 25.Vxd5 Jd4 26.Vxd4 cxd4 27.g3 27.De4 fxe6 28.Dxe6+ Kh8 29.Vd1 d3 30.Vxd3 Dc1+ 31.De1 Dxb2**, kde by mohla

pěšcová převaha dámského křídla ve spojení s černým střelcem dát černému malou výhodu, ale její realizaci bude překážet nejisté postavení krále. Nejpravděpodobnější výsledek, na který bych si vsadil, tak bude dělba bodů.

27...Sa7 Na šachovnici se začínají objevovat známky černopolné magie typu d4-d3, Dc7xg3 jasně limitující, ve spojení s potenciální silou černého středového pěšce, možnosti bílého. Je asi ještě brzy hovořit o výhodě černého, ale vzhledem k nedostatku času bílého není jeho situace jednoduchá.

28.Je5! Rovnou hru mohl bílý držet po 28.Vd1 Dd6 29.exf7+ Vxf7 30.De8+ Vf8 31.De4. **28...d3** Možná mohl černý využít okamžik překrytí sloupce „e“ a zkusit 28...fxe6, nicméně po 29.Jd3 Dc4 30.Vc1 Dxa2 31.Vc6 e5 32.Jxe5 Dd5 33.Vxa6 Ve8 má bílý v rukávu 34.Df3 a vyhlídky by se měly srovnat.



29.De4? Časová tíseň bílého se projevuje. Tah dámou vede již do jasně horší, ne-li prohrané pozice. Rovnou hru mohl bílý držet tahem 29.exf7+!. Po Vxf7 30.De4 by černý musel reagovat na hrozbu Dd5 například tahem 30...Sxf2+ a na 31.Vxf2 31...d2 32.Dd5 (k okamžité dělbě bodu vede 32.Da8+ Kh7 33.De4+ Kg8 34.Da8+) 32...d1D+ 33.Dxd1 Vxf2 34.Dd5+ Vf7 35.Jxf7 Dxd3+ 36.Kh1 Dxd3+ 37.Kg1 Dg3+ s remízou věčným šachem.

29...fxe6 30.Kg2 d2 31.Jf3 Dc1? Efektivní, ale nikoli efektivní. Náš šachista přechází do mírně lepší koncovky, která by ale při správné hře bílého k zisku celého bodu vést



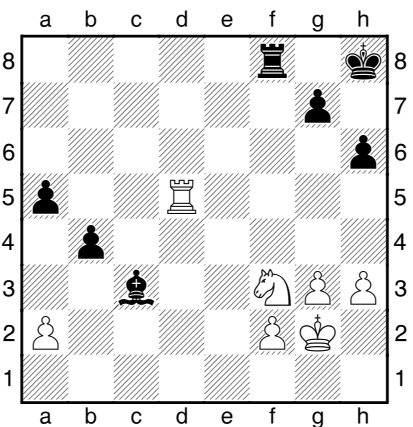
Vladislav Nevedniči

neměla. Silněji vypadá 31...Db6 32.De2 Dc6 33.Vd1 e5 34.Vxd2 Db7 a je otázkou, jak se bílý vypořádá s dalším postupem černého centrálního pěšce.

32.Dxe6+ Kh8 33.Dd5 Dxb2 34.Jxd2 Dobře, možná i o něco lépe vypadá 34.Vd1!?

34...Dd4 o chlup lepší může být 34...Dc2!?. 35.Je4 a5, ale centralizované bílé figury by mohly dát bílému dobré šance na přežití.

35.Dxd4 Sxd4 36.Jf3 Sc3 37.Vd1 a5 38.Vd5 b4



39.Je5 Rozhodně nelze beztrestně brát 39.Vxa5?? pro 39...b3 40.Va7 b2 41.Vb7 Vd8 s dalším Vd1 a proměnou pěšce v dámu.

39...Va8 a bílý překročil čas. **0-1**

Zastoupení máme také ve velmi silně obsazeném ženském turnaji. K šachovnicím zasedají Češky WGM Kateřina Němcová, WIM Soňa Pertlová a Olga Sikorová, slovenské barvy hájí Alena Mrvová

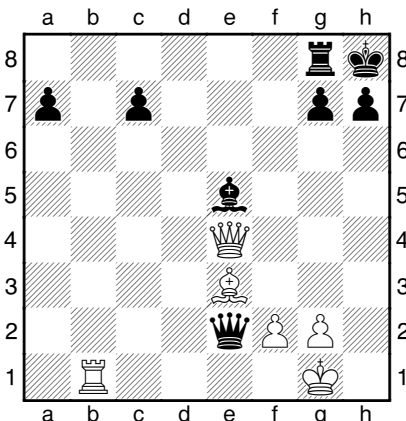
a WIM Zuzana Borošová. Ani tady ale nemůžeme být s úvodními třemi koly spokojeni. Kulatá nula na kontě naší nejlepší aktivní šachistky Katky Němcové, bod Soni Pertlové, padesátiprocentní zisk na kontě Olgy Sikorové... Nic, co by našeho nového kapitána ženské reprezentace Petra Hábu mohlo nějak extra těšit.

U Soni Pertlové mohlo být velice lehce všechno jinak. V úvodním kole černými figurami přehrála vysoce favorizovanou Němku Elizabeth Paehtzovou, ale hrubé přehlédnutí ji o úspěch připravilo.

ELIZABETH PAEHTZOVÁ (2486) - SOŇA PERTLOVÁ (2262)
Skandinávská obrana [B01]
Rijeka 2010

1.e4 d5 2.exd5 Jf6 3.Jf3 Jxd5 4.d4 Sg4 5.c4 Jb6 6.c5 J6d7 7.Db3 Jc6 8.d5 Sxf3 9.Dxf3 Jd4 10.De4 e5 11.dxe6 Jxe6 12.Dxb7 Sxc5 13.Se2 0-0 14.0-0 Je5 15.De4 Sd4 16.Jd2 f5 17.Dc2 Df6 18.Jf3 Vab8 19.Vb1 Vfd8 20.Jxe5 Sxe5 21.Sc4 Kh8 22.Sxe6 Dxe6 23.Sg5 Vd4 24.Se3 Vc4 25.Dd3 Va4 26.Vfe1 Dd6 27.Dxf5 Sxh2+ 28.Kf1 Da6+ 29.Ve2 Sd6 30.Dh5 Va5 31.Dg4 Se5 32.Kg1 Vxa2 33.Vd2 Vaxb2

34.Vdxb2 Vxb2 35.Vd1 Vb8 36.Db4 Vg8 37.De4 De2 38.Vb1 Dva pěšci navíc, o které naše šachistka svoji mnohem slavnější soupeřku v dosavadním průběhu „ošidila“, by měly partii rozhodnout. Bílé zbývá jenom spoléhat se na zbytek aktivních tahů a soupeřčinu časovou tíseň. A její víra a vůle byly vyslyšeny...



38...Ve8?? Neskutečná hrubka, patřící do kategorie těch „dětských“, kazí černé radost z hezké partie. Slabé osmé řadě se naše šachistka v partii vyhnula několikrát a o problémech svého krále p této magistralce byla informována velice dobře. Pokud by Soňa zahrála místo tahu v partii například pokračování 38...Sd6 s hrozbou dalšího fungování „strojku“ pomocí Dh5, Ve8, Dh2 Dh1 mat, bylo by zřejmě vše rozhodnuto během několika málo tahů...

39.Dxe5! Vg8 40.Dxc7 h6 41.Dxa7 Vd8 42.Da1 Dh5 43.Ve1 Dg6 44.Sd4 Dg4 45.Se5 Kg8 46.Dc3 Ve8 47.Db3+ Kh7 48.Dd3+ Kg8 49.Ve3 1-0

O své zážitky z mistrovství Evropy se podělili David Navara a Soňa Pertlová na blogu www.praguechess.cz.

Václav Pech

Pořadí po 3. kole – muži

1. Naiditsch, Arkadij	GER	3
2. Vallejo Pons, Francisco	ESP	3
3. Jobava, Baadur	GEO	3
4. Pelletier, Yannick	SUI	3
5. Timofejev, Artjom	RUS	3
6. Martinovič, Saša	CRO	3
7. Skoberne, Jure	SLO	3
8. Krasenkow, Michal	POL	3
9. Inarkijev, Ernesto	RUS	3
10. Nisipeanu, Dieter-Liviu	ROU	3
11. Jefimenko Zachar	UKR	3
12. Majorov, Nikita	BLR	3
13. Nepomjašči, Ian	RUS	3
23. Štoček, Jiří	CZE	2,5
58. Navara, David	CZE	2
71. Movsesjan, Sergej	SVK	2
124. Babula, Vlastimil	CZE	1,5
130. Hráček, Zbyněk	CZE	1,5
140. Mrva, Martin	SVK	1,5
188. Jurčík, Marián	SVK	1,5
214. Láznička, Viktor	CZE	1,5
262. Plát, Vojtěch	CZE	1
265. Partyš, Petr	CZE	1
387. Bivoj von Mähren	CZE	0

Pořadí po 3. kole – ženy

1. Socková, Monika	POL	3
2. Arachamijová-Grantová, Ketevan	SCO	3
3. Čeluškinová, Irina	SRB	3
4. Kosincevová, Tatjana	RUS	3
59. Mrvová, Alena	SVK	2
67. Borošová, Zuzana	SVK	1,5
95. Sikorová, Olga	CZE	1,5
105. Pertlová, Soňa	CZE	1
155. Němcová, Kateřina	CZE	0

**S DÁMAMI FLIRTUJTE
KRÁLŮM DÁVEJTE MAT
A ZŮSTAŇTE NALADĚNI NA
praguechess.cz**



**Blogy velmistrů
a milovníků šachů a života**

Nejlepší český šachista **David Navara**

Krásná mistryně **Soňa Pertlová**

Velmistři **Marek Vokáč** a **Robert Cvek**

Ředitel Dopravních staveb Brno

Vlastimil Chládek

Mezinárodní mistr **David Kaňovský**

Spisovatel **Vítězslav Houška**



na webu

Pražské šachové společnosti

www.praguechess.cz

KALENDÁRIUM

5. - 19. 3. 2010

Rijeka (Chorvatsko). **Mistrovství Evropy** jednotlivců. Švýcarský systém na jedenáct kol. Tempo 90 minut na 40 tahů + 30 minut na dohrání s přídavkem 30 s/tah.

Chess club „Rijeka“

Tel.: +385 51 336 781, +385 51 336 816

info@eurorijeka2010.com

www.eurorijeka2010.com

6. - 18. 3. 2010

Budapešť (Maďarsko). **First Saturday**. Uzavřené turnaje s možností získat normy GM, IM a FM. Tempo 90 minut na 40 tahů + 30 minut na dohrání s přídavkem 30 s/tah.

László Nagy

Tel.: +(36)-30-230-1914

firstsat@hu.inter.net

www.firstsaturday.hu

13. - 20. 3. 2010

Cuxhaven (Německo). **Cux(haven) open**. Švýcarský systém na osm kol. Tempo 2 hodiny na 40 tahů + hodina na dohrání.

Schach bei JLZ

Tel.: +49 711-486190

JLZ@gmx.de

www.schach-info.de/cuxhaven

15. 3. 1975



Veselin Topalov

Třicáté páté narozeniny oslaví jeden z nejlepších současných světových šachistů, exmistr světa **Veselin Topalov**.

16. 3. 1935

V dánské Kodani umírá jeden ze zakladatelů hypermoderní šachové školy a autor skvělých knih *Můj systém* a *Můj systém v praxi* **Aaron Nimcovič**.

17. 3. 1935

Den po odchodu Aarona Nimcoviče spatřil světlo světa český reprezentant a šachový publicista **Josef Maršálek**.

20. 3. 2010

Praha. o **Vyšehradského střelce** a **Pod Vyšehradskou šikmochodku**. Šachově pivní dvojboj. 1. boj: Švýcarský systém na třináct kol. Tempo 5 minut na partii. 2. boj: konzumace piva (1 pivo=bod). Body v obou kategoriích se pro závěrečné hodnocení sčítají.

Vojtěch Rut, Tel.: 605 130 609

vojtech.rut@hotmail.com

20. - 28. 3. 2010

Kecskeméth (Maďarsko). **Caissa IM + rating tournament**. Uzavřené turnaje na devět kol s možností získání titulu mezinárodního mistra. *Tamás Erdélyi*

Tel.: +36-30-271-33-38

postmaster@caissa.t-online.hu

www.caissachessbooks.com

21. 3. 2010

Praha-Kobylisy. **Kobyliský rapid**. Švýcarský systém na šest kol. Tempo 20 minut na partii.

Pavel Kopta

koptap@seznam.cz

21. 3. 1945

Šedesáté páté narozeniny by oslavil mistr republiky v bleskovém šachu z roku 1980, účastník finálního turnaje mistrovství republiky v šachu 1972 a reprezentant v korespondenčním šachu **Jiří Mališ**.

22. 3. 1946

„Šachové kulatiny“, tj. 64 narozeniny, oslaví mnohonásobný reprezentant Československa a České republiky, velmistr **Jan Smejkal**.

23. 3. 1931



Viktor Korčňoj

Sedmdesát devět let oslaví šachový nestor, kandidát na titul mistra světa dodnes udivující svým šachovým entuziasmem a šachovou silou, velmistr **Viktor Korčňoj**.

24. 3. 1921

V Moskvě se před osmdesáti devíti roky narodil nejstarší ze žijících světových šampionů „velkého kalibru“, velmistr **Vasilij Smyslov**. V roce 1946 ve stejný den umírá nad šachovnicí při přípravě na obhajobu svého titulu jeho předchůdce **Alexandr Aljechin**.

24. 3. 1960

Padesátiny oslaví americký velmistr, šachový propagátor a komentátor, velmistr **Yasser Seirawan**.

25. - 28. 3. 2010

Werther (Německo). **16th Schloss-Open**. Švýcarský systém na sedm kol. Tempo 90 minut na čtyřicet tahů + 15 minut na dohrání s přídavkem 30 s/tah.

SK Werther 1949 e.V.

www.schloss-open.skwerther.de

27. 3. 1985

Čtvrtstoletí oslaví nejlepší český šachista současnosti, člen elitního klubu 2700+, velmistr **David Navara**.

28. 3. - 4. 4. 2010

San Sebastian (Španělsko). **San Sebastian International Open**. Švýcarský systém na devět kol. Tempo 90 minut s přídavkem 30 s/tah.

Federacion Gipuzkoana de Ajedrez

Tel.: +34 943474604

xake@fgajedrez.org

www.fgajedrez.org

Šachový týdeník

vydavatel: občanské sdružení Pražská šachová společnost, Sudoměřská 8, Praha 3 • prazska.sachova@gmail.com

šéfredaktor: Pavel Matocha (tel: 603 861 533, e-mail: pavel.matocha@gmail.com)

výkonný redaktor: Václav Pech (tel: 777 275 621, e-mail: vasek.pech@gmail.com)

editor: Aleš Kubeczka (e-mail: kubeczka@seznam.cz) • jazykový korektor: Jan Mácha

sazba a grafická úprava: Jan Reich (e-mail: honza.reich@gmail.com)