

ŠACHOVÝ TÝDENÍK

VYDÁVÁ OBČANSKÉ SDRUŽENÍ PRAŽSKÁ ŠACHOVÁ SPOLEČNOST

14. BŘEZNA 2007 ČÍSLO 11

JUSTIN MICHAEL JENKINS

EXPLOZE LEVITUJÍCÍHO PĚŠCE

O šachových motivech v umění jsme psali již v minulém čísle Šachového týdeníku. Jiného umělce, v jehož tvorbě hrají šachy hlavní roli, představil server www.chessbase.com. Je jím Justin Michael Jenkins, který je též webmasterem blogu velmistryně Susan Polgárové.

Jenkinsův styl připomíná slavné malíře Eschera a Bosche. Na rozdíl od nich je ale také velmi zaníceným šachistou. „Mé nadšení pro šachovou hru se projevilo již v devíti letech, kdy mě učarovala hloubka, spletitost a s tím spojená krása této hry.



J. M. Jenkins

Moje povaha mě vedla k tomu, abych zkoumal hlouběji její základní prvky a pokusil se je i vizuálně vyjádřit. Když studujeme šachovou partii, najdeme v ní četné fascinující struktury a komplexní matematické zákony, kterými se řídí pohyb figur. Šachová partie je možná nejbližší mikrokosmická reprezentace života a světa v herní formě.

pokračování na straně 2

MISTROVSTVÍ SVĚT ŽEN SE PRAZE VZDALUJE

Pravděpodobnost konání mistrovství světa žen na jaře příštího roku v Praze se minulý týden výrazně snížila. Po setkání zástupců Šachového svazu se zástupci společnosti Falcon



Hotel Praha by měl hostit MS žen 2008

Capital, kterou jako sponzora mistrovství uvedl prezident FIDE Kirsan Iljumžinov, vyšlo najevo, že Falcon Capital nemá v úmyslu být takovýmto sponzorem. Sergej Mamaladzov z Falconu řekl, že je připraven pomoci s hledáním finančních zdrojů, ale nikoli věnovat na tento účel zhruba třicet milionů korun, kolik je rozpočet celé akce. Jenže Šachový svaz nemůže podepsat s FIDE smlouvu o uspořádání mistrovství světa žen, pokud nebude mít smluvně garantovány potřebné finanční prostředky.

SIMULTÁNKA NA RUSKÉ KONFERENCI

Velmistr Sergej Movsesjan odehrál simultánku proti devíti soupeřům v pražském hotelu Corinthia Towers na konferenci týdeníku Euro o podnikání v Rusku. Jeho soupeři byli mj. generální ředitel společnosti Phoenix-Zeppelin Josef Mixa, předseda dozorcí rady České pošty Jiří Hurých, šéfredaktor týdeníku EURO István Lékó a předseda Úřadu na ochranu hospodářské soutěže Martin Pecina.



Generální ředitel společnosti Phoenix-Zeppelin Josef Mixa přihlíží partii předsedy antimonopolního úřadu Martina Peciny.

pokračování na straně 2

SVATEBNÍ PÁRTY MANŽELŮ KOKOVÝCH REMÍZA OSLEPENÝCH

Černobílou svatební party si novomanželé Bessel a Martina Kokovi nemohli naplánovat na šachově příhodnější datum. V pátek 9. března 2007 kromě nich slavil i Bobby Fischer a to své 64. narozeniny!



Bessel a Martina Kokovi

*pokračování
na straně 12*

Posledně jmenovaný vzdoroval velmistrovům nejdéle a partii dohrávali s časovým limitem 5 minut pro Pecinu proti 1 minutě pro Movsesjana, který nakonec vyhrál 9:0.

PŘEDEHRA BUDOUČÍCH DUELŮ



MS V. Kramnik

Zápas mezi mistrem světa v šachu Vladimírem Kramnikem a vítězem Světového poháru pro rok 2006 a zároveň nejlepším arménským šachistou Levonem Aronjanem se uskuteční pod patronací Arménské šachové federace od 4. do 6. května 2007 v Jerevanu. Hrát se bude tempem rapid šachu na šest partií, časová kontrola je stanovena na 25 minut na partii s přídatkem deseti sekund na každý provedený tah. Zápas tak bude vlastně ouverturou budoucích zápasů o nejvyšší titul, kde se budou potkávat právě mistr světa a vítěz Světového poháru.

CAPPELE LA GRANDE

Vítězem 23. ročníku otevřeného turnaje Cappelle la Grande se společně s pěticí dalších šachistů stal čínský velmistr Wang Yue (2644). Druhé místo patří Ukrajinci Mirošničenkovi (2632) a bronz si z Francie odvezl Ázerbájdžánc Gašimov (2658). Všichni společně získali v devíti kolech sedm bodů.

Turnaje se mezi více než šesti sty hráči účastnila i výprava ze Slovenska, ze které se nejvíce dařilo velmistru Jánovi Plachetkovi (2410). Plachetka získal v devíti kolech 5,5 bodu s výbornou performance 2504 a obsadil celkové 84. místo. O půl bodu méně získali WGM Eva Repková, FM Martin Jurčík a FM Karol Rükschloss.

Konečné pořadí

1-6. GM Wang, Yue	(2644)	7
GM Mirošničenko, Jevgenij	(2632)	7
GM Gašimov, Vugar	(2658)	7
GM Arutnjan, David	(2552)	7
GM Drozdovskij, Jurij	(2562)	7
GM Jemelin, Vasilij	(2539)	7
...		
84. GM Plachetka, Ján	(2410)	5,5
157. WGM Repková, Eva	(2328)	5
196. FM Jurčík, Martin	(2303)	5
209. FM Rükschloss, Karol	(2281)	5

Od začátku hry se každým tahem mění geometrická i taktická struktura pozice, vzniká nekonečné množství kombinací a to vše se vyvine z jediného, zahajovacího tahu. Stejně jako život, který vyrašil z jediné molekuly a dosáhl nakonec různých složitých forem a skupenství. Šachová partie je taková ohromná metafora pro strukturu a tvar života," vysvětluje Jenkins.



Nedávno dokončil sbírku šachových kreseb, ve kterých se pokusil ztvárnit šachovou hru výtvarným pohledem. Podle umělce začala práce na této kolekci výkladem snů, ve kterých hrál fiktivní partie šachu s Bobbym Fischerem.

První umělecké dílo v této sbírce nazvané "Narození strategie", viděl právě ve svém snu. Jenkins k tomu říká: "Šachovnice náhle změnila své skupenství a stala se kapalnou. Pěšec nad ní levitoval v mnoha sférách a na vrcholu jeho pohybu došlo k explozi. Z jeho horní části vyrašil strom a jasně žlutá obloha vyplnila celé jeho okolí."



Kompletní Jenkinsovu tvorbu si je možno detailněji prohlédnout na stránkách jeho projektu www.imaginativepencil.com. Novou sbírku, složenou z dvanácti obrazů zasvěcených šachu, plánuje představit v průběhu roku 2007.

Václav Pech



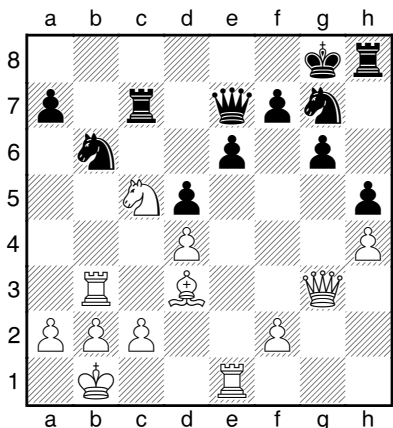
VELMISTR S PĚŠCEM NAVÍC

Šachový program Rybka dal velmistrovi Jaanu Ehlvestovi (2610) v každé partii dopředu jednoho pěšce, a přesto jej v zápase hraném na osm partií přesvědčivě porazil 5,5-2,5. Zápas, hraný od 6. do 8. března v New Jersey, se hrál tempem 45 minut na partii s přídavkem deseti sekund za každý provedený tah.

Byly doby, kdy šachoví mistři dávali v kavárně svým amatérským soupeřům pěšce, někdy i figuru, tzv. fóra, aby se tímto způsobem alespoň z části vyrovnaly šance soupeřů. V tomto zápase dával drze svému velmistrovskému soupeři výhodu pěšce program Rybka! Počet partií byl shodný s počtem pěšců a to již dává tušit, že se v každé partii měnil pěšec, kterého si stroj před zahájením ze šachovnice odstranil. Začalo to věžovým pěšcem na královském křídle a skočilo „věžákem“ na dámském.

Zápas byl však rozhodnutý prakticky hned na svém začátku. V první partii Rybce chyběl, jak už bylo zmíněno, pěšec h a partii rozhodl taktický úder bílého právě na tomto sloupci. A tato symbolika pokračovala i v dalších partiích. V druhé, viz diagram a ukázka, chyběl Rybce g pěšec, počítač zahájil tahem 1.Sg2 a závěrečný úder provedl na polovlném sloupci g.

RYBKA 2.3.1LK– –JAAN EHLVEST (2610)



Černá pozice není ještě objektivně špatná, jak potvrdil po partii i Ehlvest,

ale černý se už potýkal s nedostatkem času, a tak umožnil Rybce hezký a rychlý konec.

25...Kh7? Konkurenční Fritz navrhuje 25...Vc6 a tváří se, že je v pohodě...

26.Vg1Vc627.Sxg6+! fxc6 28.Dxc6+ Kg8

Rybka chce vyhnat černého jezdce a dát Ehlvestovi mat na osmé řadě.

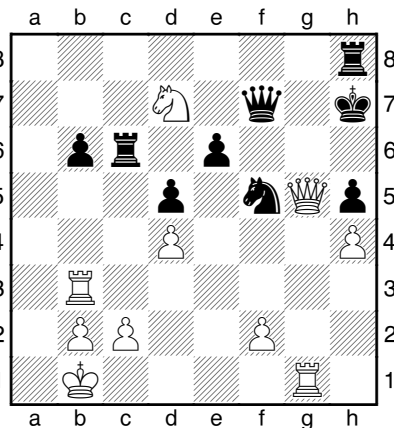
29.a4 Přímočařejší bylo 29.Ve3 se společnou hrozbou bodům e6 a g7. Nic pak neřeší 29...Vh7 30.Vxe6 Vxe6 31.Jxe6 a manévr Je6-f4-h5 je nechutně nepřijemný.

29...Df7 Bílého pěšce nelze jednoduše zastavit tahem 29...a5 pro nádherný strategický ústup bílé jízdy 30.Jd3! s dvojí hrozbou Jd3-f4xh5 a Jd3-e5 Vb3-f3-f7.

30.Dg5 Černé figury mají nulovou pohyblivost a rozvázat je není v lidských silách.

30...Kh7 31.a5! Jf5!? Houževnatější bylo pravděpodobně vrátit za nepřijemného jezdce kvalitu 31...Vxc5 a po 32.dxc5 Jc8 stojí černý hodně špatně, ale přímou výhru vidět není.

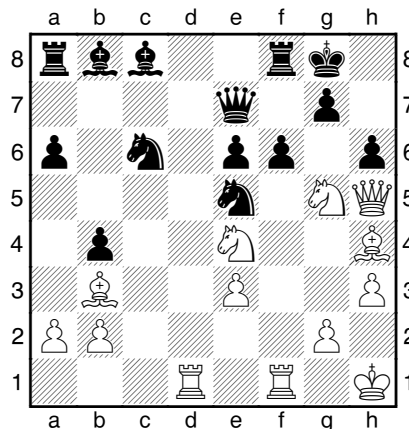
32.axb6 axb6 33.Jd7 1-0



GM Jaan Ehlvest na počítačový program Rybka nestačil.

se rozhodla na královském křídle právě na tomto sloupci.

RYBKA 2.3.1LK– –EHLVEST JAAN (2610)

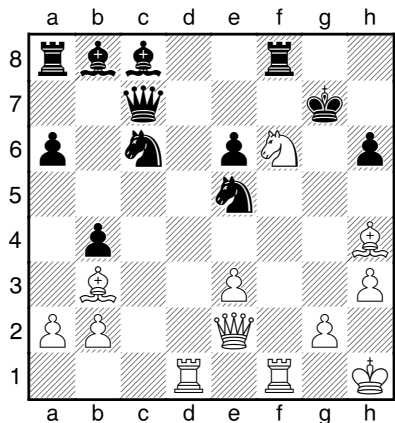


V úvodním stadiu partie odmítl velmistr přejít do koncovky bez šancí na výhru pro obě strany a chtěl po prvních neúspěších monstrem konečně pokořit. To se ale neukázalo jako správné řešení. Bílý získal nebezpečnou iniciativu a v útocích na krále se počítač zpravidla nemýlí...

22.Jxf6+! gxf6 Lepší nebylo 22...Vxf6 protože na 23.Je4 nepomáhá ani tuhé 23...Df7 po dalším téměř vynuceném 24.Jxf6+ gxf6 25.Dxh6 Dg6 26.Df4! je útok bílého velice silný.

23.Je4 Df7 24.Jxf6+ Kg7 25.De2 Dc7

PARDUBICE S NÁSKOKEM V CÍLOVÉ ROVINCE



26.Sc2! To je pointa! Smrtící tah, který Rybka tajila až do poslední chvíle. Bělopolná dálnice b1–h7 je ideálním působištěm pro dosud zahálajícího střelce b3.

26...Kh8? Prohrává okamžitě. Elhvest byl pravděpodobně pod vlivem porážek z předešlých partií a toužil se od šachovnice vytrátit co nejrychleji. Ale ani po lepších tazích by se nespasil. Pro milovníky počítačového surrealismu je následující hezká a průkazná varianta, kterou nabízí po několika minutách Fritz: 26...b3 27.Se4! bxa2 28.Sg5! Jg4 29.Jh5+ Kg8 30.Vxf8+ Kxf8 31.Vf1+ s neodrazitelným útokem. Černého by nezachránilo ani 26...Je7 27.Jh5+ Kg8 28.Sh7+! +

27.Dh5 Jf7 28.Jg4 a černý se před matem vzdal 1–0



Vasik Rajlich, autor programu Rybka

A tak Rybka získala hned na začátku zápasu rozhodující náskok, který se Ehlvestovi nepodařilo, i přes výhru v šesté partii, ani zkorrigovat. Co naplat, doba kdy dávali pěšce fóra pouze velmistři je již definitivně pryč...

Václav Pech

I předposlednímu extraligovému dvojkolu kralovali obhájci titulu, hráči RC Sport Pardubice. Otřást jejich letošní suverenitou se nepodařilo ani do té doby třetímu Labortechu Ostrava, ani jejich krajanům z Třince, a tak se vši pravděpodobnosti se budou v Pardubicích zaslouženě radovat z dalšího titulu.

Na třetí místo se překvapivě díky dvěma nerozhodným výsledkům dostal extraligový nováček z Nového Boru. „V zápasu s Frýdkem můžeme být za výsledek 4–4 hodně rádi protože obě poslední dohrávané partie byly z našeho pohledu horší. Ale naopak v Grygově jsme mohli vyhrát. Domácí poměrně rychle, zřejmě podle hesla, co je doma, to se počítá, odremízovali bílé a zůstala nám mírně lepší partie Zbyňka Hráčka, kde jeho soupeř výbornou hrou udržel remízu, ale podle pozic ve zbylých partiích jsme asi měli vyhrát.“ komentoval novoborský víkend IM Lukáš Klíma. A jak vidí šance na získání bronzové medaile? „O bronzové medaile se určitě popereme. I vylosování nám poměrně přeje, i když zejména tím ze Zlína je velice nebezpečný. Věřím ale, že pokud budeme mít formu, můžeme jej porazit.“

A Zlín byl nebezpečný i tento víkend. S přehledem rozdrtil sestupující Vyšehrad a namále měla i pražská Mahrla, jejíž hráči mohou být za výhru 5-3 podle slov IM Petra Piska více než rádi: „V úvodu sice vyhrál svoji partii poměrně jistě Ivan Hausner,

ale hned v několika partiích jsme měli výhodu my. Svoji partii pokazil Honza Sosna, který v zahájení obětoval pěšce za nebezpečnou iniciativu. V dalším průběhu pak získal dámu, za kterou neměl soupeř dostatečný materiál, a s dámou i technicky vyhranou pozici. Při realizaci výhody ale chyboval a partie skončila smírem. Petřík ve velkém teoretickém sporu po vydařené domácí přípravě porazil velmistra Jansu a šance na stoprocentní bodový zisk jsme měli i na první šachovnici, kde stál Mar-



Nešťastný hrdina 8. kola české extraligy velmistr David Navara

koš s Navarou jasně lépe, jenže zkušenější Navara nakonec vyhrál. Dobrou pozici jsem měl i já, ale v časovce jsem chyboval a prohrál. Takže nás naše porážka určitě

výsledky 8. kola

Lokomotiva Brno–ŠK Mahrla Praha	2:6
TJ TŽ Třinec–Rapid Pardubice	3,5:4,5
Labortech Ostrava–Sokol Plzeň I. INGEM	3:5
A64 Valoz Grygov–TJ Zikuda Turnov	4,5:3,5
BŠS Frýdek-Místek–I. Novoborský ŠK A	4:4
ŠK SK Zlín–ŠK Sokol Vyšehrad	7:1

výsledky 9. kola

ŠK SK Zlín–ŠK Mahrla Praha	3:5
Lokomotiva Brno–ŠK Sokol Vyšehrad	5:3
TJ TŽ Třinec–Sokol Plzeň I. INGEM	4:4
Labortech Ostrava–Rapid Pardubice	2,5:5,5
A64 Valoz Grygov–I. Novoborský ŠK	4:4
BŠS Frýdek-Místek–TJ Zikuda Turnov	4:4

Pořadí před závěrečným dvoj kolem

1. RC Sport Pardubice	9 9 0 0 37	50 27
2. ŠK MAHRLA Praha	9 7 1 1 28	44 22
3. 1. Novoborský ŠK	9 5 2 2 17	38,5 17
4. Labortech Ostrava	9 5 1 3 24	39,5 16
5. BŠŠ Frýdek-Místek	9 4 2 3 24	40 14
6. A64 Valoz Grygov	9 4 2 3 22	37 14
7. TŽ Třinec	9 3 2 4 22	36,5 11
8. ŠK SK Zlín	9 3 1 5 24	36,5 10
9. TJ Zikuda Turnov	9 2 3 4 15	33,5 9
10. Sokol Plzeň I. - Ingem	9 2 2 5 16	30 8
11. Lokomotiva Brno	9 2 0 7 13	25 6
12. ŠK Sokol Vyšehrad	9 0 0 9 6	21,5 0

mrzí. Navíc se nepodařilo vyhrát Michalovi Meszarošovi a tím se mu i vzdálila vidina splnění normy.“

Vydařenou sobotu a neděli zažili hráči Sokolu Plzeň I. INGEM. Na horkou ostravskou půdu přijeli téměř v základní sestavě a na průběhu zápasu nebyl rozdíl v postavení obou týmů v tabulce nijak patrný. „Velice rychle se rozhodla partie mezi domácím Nedělou a Pavlem Novákem, kde se Ďábluvi (Pavel Novák) podařilo rychle vyhrát a dodat nám sebevědomí,“ řekl pro Šachový týdeník hrající sponzor plzeňského týmu IM Jan Michálek. „Tradičně výborně zahrál na první šachovnici i Petr Neuman. Tomu se letos s hráči nad 2600 daří a i Wojtaszka černými figurami hodně potrápil. Výhodu v partii s Jakubiecem měl i Džej Džej (Jiří Jirka) a první velice důležitou výhru v extralize si připsal Honza Příborský černými s Rašíkem. Když k tomu připočtu i svoji výhru s Fírtem, se kterým se mi tradičně hraje hodně dobře, byl pro nás zápas až překvapivě jednoduchou záležitostí,“ dodal Michálek. Nedělní utkání v Třinci pak plzeňští hodnotí jako vyrovnané střetnutí, které mělo se sobotou dvě paralely. Výborný výkon Petra Neumana a rychlý a rezultativní konec partie Pavla Nováka. Tentokrát ale Ďábel nevyhrál...

Šachisty Ingemu nepotěšila výhra jejich brněnských konkurentů s již jistě sestupujícím Vyšehradem. Zápas začal poměrně rychlou remízou mezi velmistry Zezulkinem a Polákem. Letošní mistr republiky nám k partii prozradil: „Po hodině

hry se mi černými figurami podařilo vyrovnat hry a Zezulkin mi nabídl remízu. Jeho nabídku jsem přijal i vzhledem k tomu, že mám ode dneška trenérské povinnosti na mistrovství republiky mládeže a musel jsem se tedy poměrně rychle přesunout do Seče.“ Další průběh zápasu byl ovšem pro Lokomotivu příznivý a své partie dovedli do vítězného konce velmistr Pavel Blatný, Bronislav Vymazal a Zdeněk Ramík. „O udržení v nejvyšší soutěži se ještě popereme. Dost možná, že rozhodující úlohu sehraje náš vzájemný zápas v posledním kole v Turnově, kterému se o víkendu také příliš nedařilo,“ řekl na závěr našeho rozhovoru ohledně vyhlídek týmu na záchra-

nu velmistr Tomáš Polák. O tom, že jsou velice nepříjemnými soupeři se koneckonců v sobotu přesvědčila i pražská Mahrla. Výsledek sice vypadá přesvědčivě, ale v realitě to Pražané tak jednoduché neměli. Hrdinou dne se stal brněnský IM Vasil Tričkov, který na první šachovnici porazil Davida Navaru. Velmistr měl ve složité pozici dva pěšce, ale v časové tísni chyboval a prohrál.

Extraliga České republiky bude dohrána zápasy posledních dvou kol o víkendu 24.-25. března, kdy se i definitivně rozhodne jak o letošním mistrovském týmu, tak i o sestupujících.

Václav Pech

MAT, PANE ŘEDITELI

česko – slovenský šachový zápas top manažerů
17. 3. 2007 - 16:00

Art Hotel William
Laurinská ulica 17, Bratislava

Na první šachovnici budou hrát velmistři Sergej Movsesjan, který povede tým slovenských manažerů, a Tomáš Oral, který povede tým českých manažerů. Soupeři sehraji dvě partie rapid tempem. Vstup zdarma.





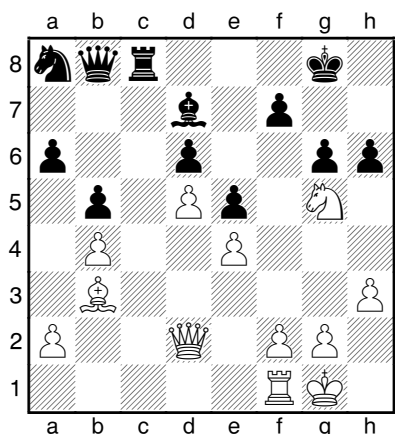
vidíme jen samé otevřené cesty

Počítačové dovednosti jsou jedním z klíčů k úspěchu. Microsoft a program Počítače proti bariérám pomáhají postiženým lidem v České republice zvyšovat si úroveň počítačové gramotnosti. Nově nabyté znalosti výrazně ulehčují nalézání nových příležitostí profesního i osobního uplatnění. Microsoft podporuje postižené spoluobčany v rozvíjení jejich potenciálu již 10 let ve třinácti vzdělávacích centrech po celé České republice. Více informací najdete na www.microsoft.com/cze/inspire

TOPALOVŮV PROPADÁK

Vítězem druhého letošního superturnaje se stal ve španělském Linares indický šachista a druhý hráč světového žebříčku velmistr Viši Anand. Získal ve čtrnácti kolech osm a půl bodu a o celý bod předstihl Rusa Alexandra Morozeviče a mladého Nora Magnuse Carlsena, který do turnaje nastupoval jako papírový outsider. O svém vítězství rozhodl Anand právě ve vzájemné partii s Carlsenem. Propadákem byl turnaj pro světovou jedničku Veselina Topalova, který skončil předposlední.

ANAND (2779)–CARLSEN (2690)



Ve třetím kole španělské části předvedl Anand nejlepší výkon na turna-

ji. Partie dvou dosud vedoucích hráčů slibovala napínavý boj, ale ten se v podstatě nekonal. V jedné z hlavních variant španělské bílý nejprve pod hrozbou vniknutí do černé pozice po otevřeném sloupci c odlákal všechny černé figury k obraně dámského křídla, aby následně udeřil na opačné straně šachovnice.

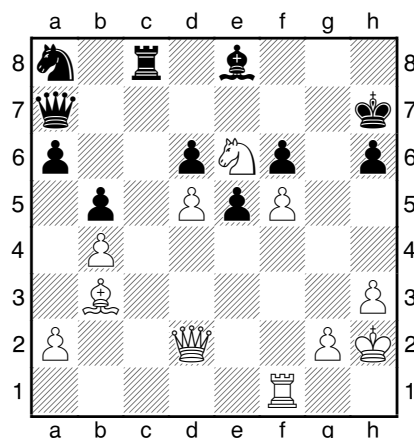
26.Je6! Kh7 Norský šachista se rozhodl nepřijímat žádné podezřelé dary. Přímou výhru sice po 26...fxe6 27.dxe6 Se8 vidět není, ale černý nebude mít rozhodně lehký život. **28.e7+!?** (ještě lepší je asi 28.Dxh6!? Jb6 29.f4 Da7 30.f5 s podobným vývojem věcí příštích jak v partii) 28...Kg7 (špatné je 28...Sf7? 29.Dxh6 Sxb3 30.Dxg6+ Kh8 31.Df6+ Kg8 32.axb3 Jc7 33.Vc1 s vražedným úmyslem Vc1-c3-g3 a hladkou výhrou) 29.Dd5 a černému nezbyvá nic jiného než dát kvalitu 29...Vc4 30.Sxc4 bxc4 31.Dxc4 s velkou výhodou bílého.

27.f4! Otevírá linie na královském křídle, kde se nachází pouze osamělý a poněkud autisticky vypadající černý monarcha.

27...Da7+ 28.Kh2 Se8 29.f5 Slabé by bylo 29.fxe5 fxe6! 30.exd6 e5!

29...gxf5 30.exf5 K podobným pozicím mohlo vést vložení 30.Jf8+ Kg7 31.exf5 f6 (31...Kxf8? 32.f6+-) 32.Je6+ Kh7 33.Ve1±

30...f6 Ani tady není braní na e6 to pravé ořechové 30...fxe6? 31.dxe6 Dc7 (31...Dd4 32.Dxd4 exd4 33.f6 s velkou výhodou bílého) 32.f6 Sg6 33.e7 a na 33...Jb6 přijde hezký taktický úder 34.Sg8+ Vxg8 35.f7 Dxe7 36.Dxh6+ Kxh6 37.fxg8J+ s vyhranou pozicí bílého.



31.Ve1! Věž míří na královské křídlo přes pole e4.

31...Jc7? Poslední Carlsenova chyba v partii. Houževnatější by bylo podle doporučení IM Barského zahrát 31...Jb6 32.Ve4 h5! (32...Sf7? 33.Vg4 Vg8 34.Vh4 h5 35.Sd1+) 33.Vh4 Db7 34.Sd1 a dále:

A) 34...Dxd5 35.De3 Vc4 (35...Jc4 36.Da7+) 36.Dxb6 Vxh4 37.Dc7+ s třítahovým matem; B) 34...Vc4 35.De1 De7 36.Sxh5 Vxh4 37.Dxh4 Sxh5 38.Dxh5+ Kg8 39.Dg4+ Kh8 a bílý by měl podle IM Barského pravděpodobně s realizací převahy ještě technické problémy.

32.Vc1 Anand sice opouští převod věže přes e4, ale vazba, do které si černý dobrovolně nalezl je smrtelná. Bílému navíc nic nebrání převést věž na návštěvu k černému králi přes třetí řadu Vc1-c3-g3. Je dobojováno a rozhodnuto.

32...Sd7 33.Vc3 e4 34.Vg3 Jxe6 35.dxe6 Se8 36.e7 Sh5 37.Dxd6 1-0



GM Viši Anand vyhrál turnaj Morelia / Linares 2007 s náskokem celého bodu

11. KOLO

Aronjan ½:½ Lékó
 Morozevič ½:½ Anand
 Carlsen 1:0 Ivančuk
 Svidler ½:½ Topalov

12. KOLO

Lékó 0:1 Svidler
 Topalov ½:½ Carlsen
 Ivančuk 0:1 Morozevič
 Anand ½:½ Aronjan

13. KOLO

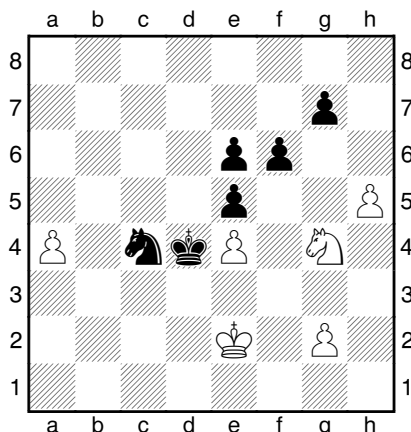
Anand ½:½ Lékó
 Aronjan ½:½ Ivančuk
 Morozevič 1:0 Topalov
 Carlsen ½:½ Svidler

14. KOLO

Lékó 1:0 Carlsen
 Topalov ½:½ Aronjan
 Svidler 0:1 Morozevič
 Ivančuk ½:½ Anand

Hrdinou druhé, evropské části turnaje byl Alexander Morozevič. V první polovině se mu vůbec nedařilo a při příjezdu do Linares se krčil na osmém, posledním místě. Pak ale dal všem vzpomenout na sílu dávných ruských bohatýrů a druhou polovinou turnaje proletěl strašlivou rychlostí. Porazil Léka, Ivančuka, Topalova a Svidlera a při třech remízách se vyhoupl až na medailovou pozici. Stejně drtivý finiš se loni povedl Topalovovi a právě jejich vzájemná partie o Alexandrově úspěchu na turnaji rozhodla.

MOROZEVIČ (2741)– –TOPALOV (2783)



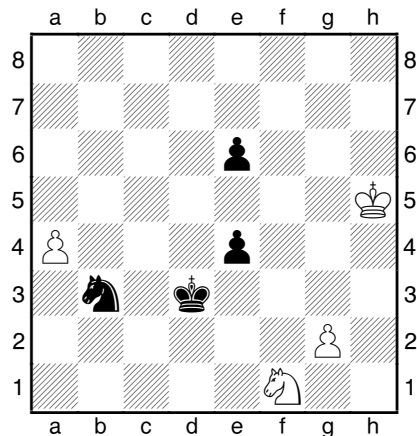
Průběh partie byl po většinu jejího trvání vyrovnaný. Ze střední hry přešla hra do přibližně vyrovnané jezdcové koncovky, kde Morozevič měl volného pěšce na sloupci a, ale černé figury vyvíjely v centru poměrně silnou aktivitu a v jeden okamžik se zdálo, že malá výhoda je na straně bulharského šachisty. Pak ale Topalov ztratil, ve snaze vytěžit z pozice více než remízu, několik temp na manévry svým jezdcem a na šachovnici se objevila pozice zobrazená na diagramu. Zde už ale o výhodě černého není ani zdání. Jeho jezdec musí hlídat možný úprk pěšce a4 a přitom ho nikdy nemůže sebrat a zároveň se stává aktuálním i vytvoření volného pěšce na opačném křídle...

51.h6! gxf6 52.Jxf6 Bílý má zjevnou výhodu. Černému se sice podaří sebrat bílého volného pěšce, ale bude ho to stát nějaký čas a zatím se bílý král vypraví v ústretu černému pěšci h a jak potom Bulhar zastaví bílé géčko, není vidět.

52...Kc3 Výše nastíněný scénář představuje varianta 52...Kc5 53.Jg4 h5 54.Jf6 h4 55.Kf3 Kb4 56.Kg4 Je3+ 57.Kh3 Kxa4 58.Jg4±

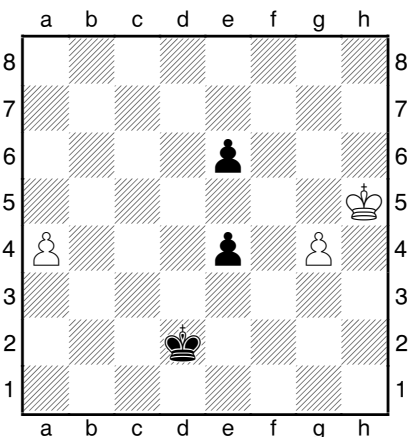
53.Jg4 h5 54.Je3?! Morozevič se už nacházel v časové tísní a pravděpodobně nevolí nejlepší tah. Stejná varianta jako v minulé poznámce mohla přivést bílého k výhodě po 54.Jf6!, protože pěšcovka po 54...Kd4 (54...h4 55.Kf3 atd. viz poznámka k 52. tahu černého) 55.Kf3 Jd2+ 56.Kg3 Jxe4+ 57.Jxe4 Kxe4 58.a5 Kd5 59.Kf3 pochopitelně nepřipadá v úvahu. **54...Ja5 55.Kf3 Jb3 56.Jf1 Kd3 57.Kg3 Kxe4 58.Kh4 Kd3** Topalov volí aktivní obranu. Do horší pozice vedlo pasivní 58...Kf5? 59.Jg3+ Kf4 60.Jxh5+ a bílý pěšec se bude valit nezadržitelně vpřed.

59.Kxh5 e4



60.g4! Remízu mohl ruský velmistř vynutit prostřednictvím **60.Kg5 e3** (60...Jc5 61.Kf6 e3 62.Jxe3 Kxe3 63.Ke5=) **61.Jxe3 Kxe3 62.Kf6= 60...Jd2** Problém černého je v tom, že bílý jezdec bezpečně udrží černého pěšce na uzdě a bílý pak vyhraje parádním maršem bílých pěšců na obou křídlech. Jedinou šancí černého je tedy bílého jezdce vyměnit, nebo vyhnat. Nelze 60...e3? 61.Jxe3 Kxe3 62.g5+., možná ale šlo 60...Jd4 61.a5! Jc6 62.a6 Kd4 63.g5.

61.Jxd2 Kxd2



Ve vzniklé koncovce sice bude Topalov první, kdo se potěší z reinkarnace své dámy, ale to bude asi to jediné z čeho se bude moci v partii radovat. Výhoda bílého v dámské koncovce je veliká.

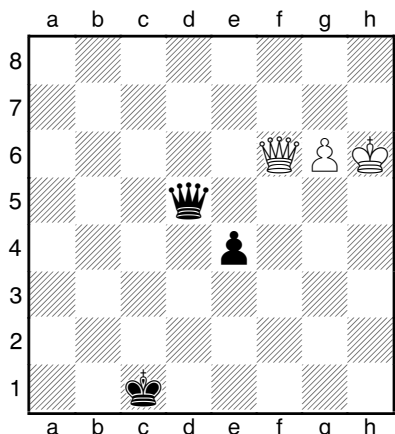
62.a5 e3 63.a6 e2 64.a7 e1D 65.a8D De5+ Logická centralizace dámy černému z problémů nepomůže. Pěšec g je příliš rychlý 65...Ke3 66.Dg2!?

66.g5 Df5 Z otravného šachování se bílý monarcha může bez problémů ukrýt, například 66...De2+ 67.Kh6! Dh2+ 68.Kg6 De5 69.Df3.

67.Dd8+ S myšlenkou podpořit pěšce z pole f6

67...Kc1 [67...Ke3 68.Df6 Dh3+ 69.Kg6 Ke4 70.Kf7]

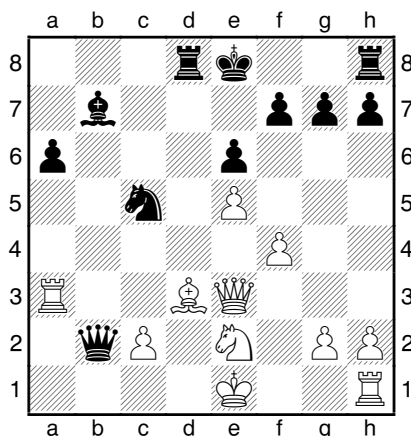
68.Df6 Dd5 69.Kh6 e5 70.g6 e4



71.g7+- e3 72.Dc3+ Kb1 73.Dxe3 Dh1+ 74.Kg6 Dg2+ 75.Dg5 Dc6+ 76.Kh7 Db7 77.Dg1+ Ka2 78.Dh2+ Ka1 79.Kh8 De4 80.g8D 1-0

Před posledním kolem bylo již celkem jasné první místo pro Ananda, ale o další dvě medailová místa se mohli poprat tři hráči. Carlsen měl černé se špatně hrajlím Lékem a Svidlera a Morozeviče přivedl los dokonce k jednomu stolu.

SVIDLER (2728)– –MOROZEVIČ (2741)



Během partie vznikla pro Svidlera velice zajímavá situace. Vedoucí Anand poměrně rychle remizoval černými s Ivančukem a Carlsenovi, na kterého Svidler před posledním kolem ztrácel půl bodu, se nepovedlo zahájení s Lékem. V případě výhry by se mu tak otevřela cesta k samostatnému druhému místu. možná právě z tohoto důvodu se



GM Alexander Morozevič se španělským finišem vyšvihl na 2. místo

rozhodl pro následující téměř neuvěřitelný tah.

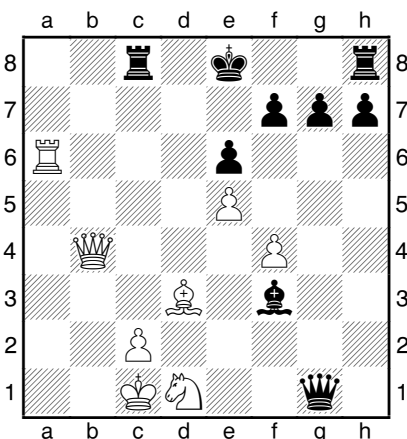
19.Dxc5?? Po normálním pokračování typu 19.0-0 Jxd3 20.Vxd3 Vxd3 21.Dxd3 0-0 černý nestojí vůbec špatně a na výhru by nemohl Svidler ani pomyslet. Takhle ale bude mít opačný problém...

19...Db1+ 20.Kd2 Dxb1 Černý se chová jako Otesánek a všechno, co vidí, okamžitě sní. Ale není se mu co divit. Příklad: Darovanému koni na zuby nehleď, tady platí bez výjimky. Jediným problémem černého je král v centru, ale není vidět, jak by toho mohly chaoticky umístěné bílé figury využít. Navíc může Morozevič materiál bez problémů výhodně vrátit.

21.Jc3 Dxb2 22.Va4 Dxb2+ 23.Kc1 Vc8 Zase ale až tak jednoduché to černý nemá. Třeba při pokusu o realizaci „složitějšího plánu“ spočívajícího v postupu h7-h5-h4-h3-h2-h1D, může černý narazit: 23...h5? 24.Je4 h4 25.Vb4 a bílé figury najednou ožívají.

24.Db4 Dg1+ Morozevič by vyhrál i po vrácení kvality 24...Vxc3 25.Dxc3 0-0, neboť dva pěšci více musí rozhodnout.

25.Jd1 Sf3 26.Vxa6



Poslední léčka... **26...Dc5** Nejde totiž 26...Dxd1+??, protože po 27.Kb2 Sc6 se šach z b5 pokrýt musí, ale už to nestačí 28.Va7! Sd7 29.Vxd7! Kxd7 30.Dd6+ bílý vyhraje! **27. Da4+ Kf8 28.Va5 Dg1 0-1**

Příští ročník turnaje dozná závažných změn. Turnaj se podle informací z webu www.chesspro.ru bude celý odehrávat opět pouze v Linares a hlasitě se také uvažuje o zavedení sofijských antiremizových pravidel, i když v letošním ročníku nebyly krátké remízy rozhodně závažným problémem. Spíše je za tím možno vidět zapojení turnaje v Linares do turnajů šachového Grand Slamu, kde hraje velkou roli Topalovův manažér Silvio Danailov a právě sofijský superturnaj.

Václav Pech
foto: Břetislav Modr

Konečné pořadí

1. GM Viši Anand	(2779)	8,5
2-3. GM Alexander Morozevič	(2741)	7,5
GM Magnus Carlsen	(2690)	7,5
4-5. GM Levon Aronjan	(2744)	7
GM Peter Svidler	(2728)	7
6. GM Vasilij Ivančuk	(2750)	6,5
7-8. GM Veselin Topalov	(2783)	6
GM Péter Lékó	(2749)	6

DOPISY ČTENÁŘŮ

AD: ZKRAĚME HRACÍ TEMPO

(Šachový týdeník č. 9 a 10)

Pražská šachová soutěž se klasickým dlouhému hracímu tempu už léta s úspěchem vyhýbá. Je to celkem pochopitelné, protože jinak by se večer ve všední den asi těžko mohla vůbec hrát. Rozdíl mezi soutěžemi družstev v Praze a v ostatních krajích je 100 minut jen v tempu partie. Mohu porovnávat, protože už několik let hraji oboje. Když vyjedeme v neděli z Kralup do Příbrami, do Bakova nad Jizerou, do Lysé nad Labem či do Žebráku, strávíme celkem tři hodiny na cestě a nejméně šest hodin u šachovnice. Čili to – ještě spolu s nějakým opožděným obědem cestou – je desetihodinová



Jiří Daniel

šichta, která znamená, že každá druhá neděle v sezóně je naprosto zabitá. Navíc často více hráčů skončí dřív a musí čekat na ty vytrvalce u partie. Většinou nemohou odjet hned sami domů MHD, tak jako v Praze. Netřeba snad dodávat, že netrpělivé podupávání spoluhráčů, kteří se již vidí s manželkou při odpolední kávě (nebo jinde), kvalitě partií moc nepřidává. Musím tedy souhlasit s Jiřím Danielem, že regionální a krajské přebory jsou už ve své šestihodinové hrací době přežitkem a hodně šachistů, zvláště těch mladších, kvůli tomu soutěže družstev nechce hrát. Jsem pro co nejrychlejší zavedení rychlejšího tempa, které by zkrátilo partie na cca čtyři, čtyři a půl hodiny, a to buď s klasickými hodinami podle vzoru pražských soutěží nebo na úrovni FIDE tempa za použití digitálních hodin.

Roman Žamboch,
ŠK Kralupy nad Vltavou

V Praze se kdysi zkrátilo zcela nesmyslně hrací tempo na 30 tahů za 90 min, a pak přidání 40 min. do konce partie. Důvod byl jasný, v Praze se hraje po večerech, a tak vás může vyhodit vrátňý, který si chce trochu schrupnout a šachisti mu v tom brání, nebo uklízečka, jak bylo popsáno v Šachovém týdeníku č.10. Kvalita partií se ale značně zhoršila. Viděl jsem v pražském přeboru FM, který měl v dámské koncovce 2 pěšce víc a chráněného krále a dal to raději za remis, než by zkoušel časovku, kterou by mohl třeba prohrát „na čas.“ Rovněž jsem viděl, že KM nedal mat střelcem koněm a raději to dal za remis. To je právě to zne-kvalitnění partií.

Rudolf Kaiser

AD: SESTUPUJÍCÍ Z 1. LIGY

(Šachový týdeník č. 10, strana 1)

Prosím o posouzení správnosti hodnocení sestupových variant v 1. lize. Podle počtu druhých lig by z každé skupiny první ligy měla sestupovat tři družstva! Potom tedy ve skupině západ 1. ligy by měl sestoupit kromě dvou vámi zmiňovaných týmů ještě jeden z dvojice Plzeň nebo Polabiny. V klidu tedy být nemohou... Pokud nedošlo k nějaké reorganizaci soutěží. Prosím o objasnění.

Lubor Franc

Odpověď redakce:

Díky za upozornění, máte samozřejmě pravdu, ze soutěže sestupují tři týmy. Podlehl jsem optimismu jednoho plzeňského šachisty, který mi říkal: „My už můžeme být asi v klidu, ty dva už jsou jasní...“ Interpretoval jsem si jeho komentář mylně. Za chybu se omlouvám.

Václav Pech

ŠACHOVÝ TÝDENÍK



CHCETE DOSTÁVAT
ŠACHOVÝ TÝDENÍK
KAŽDOU STŘEDU
ZDARMA DO SVÉ
E-MAILOVÉ SCHRÁNKY?

STAČÍ NAPSAT
NA ADRESU

pavel.matocha@gmail.com

NA STEJNÉ ADRESE
UVÍTÁME VŠECHNY
VAŠE PŘIPOMÍNKY
A PŘÍSPĚVKY



Vydává občanské sdružení
Pražská šachová společnost.

Spolehlivý partner

- **přeprava, skladování a prodej rafinérských produktů**
- **poskytování přepravních, skladovacích a dalších speciálních služeb v této oblasti dalším subjektům**
- **ochraňování zásob státních hmotných rezerv**
- **provoz sítě čerpacích stanic EuroOil**

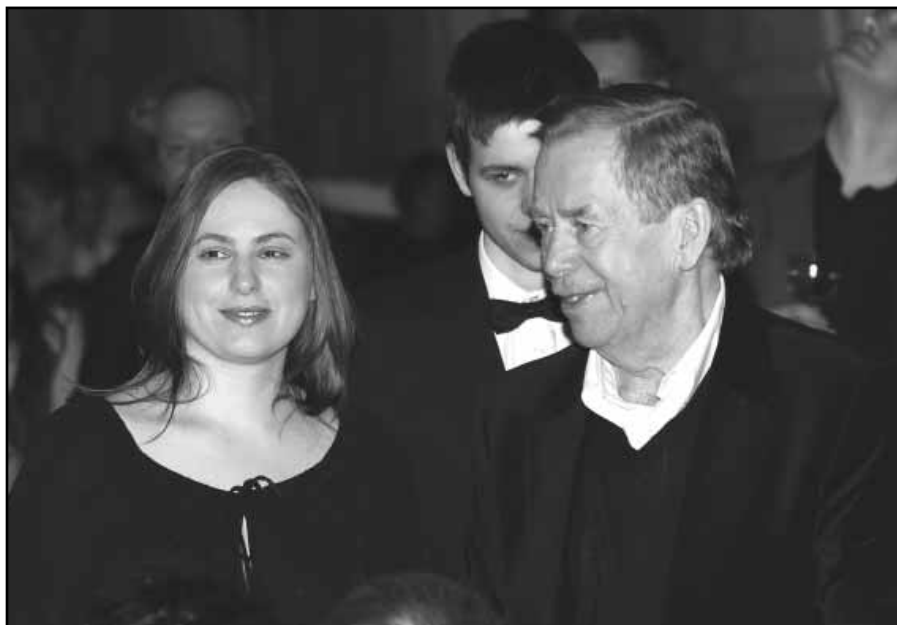
www.ceproas.cz



Mezi dvěma sty hosty manželů Kokových v bývalém kostele svatě Anny v Praze na Starém městě byli nejen politici (bývalý prezident Václav Havel, bývalí ministři Karel Dyba, Vladimír Dlouhý či Jan Mládek), manažeři (generální ředitel ČEZ Martin Roman, uhlobaron Zdeněk Bakala, ředitelka českého Googlu Taána le Moigne, ředitelka české i slovenské pobočky SAS Institute Jana Žižková, generální ředitel Microsoftu ČR Michal Čupa či bývalý generální ředitel Českého Telecomu Svatoslav Novák), herci (Aňa Geislerová či Karel Roden), ale také šachoví velmistři.

David Navara sehrál naslepo partii s Juditou Polgárovou, jejich tahy demonstroval Yasser Seirawan a v sále ještě byli Jan Timman, Ivan Sokolov a Genna Sosonko. Partii natáčela Česká televize a brzy by ji měli vidět diváci magazín V Šachu na programu ČT4-Sport.

Na promítací plátno v místě bývalého oltáře starobylého kostela svatě Anny, který nyní nadace manželů Havlových Vize 97 rekonstruuje na multikulturní centrum Pražská křižovatka, byly po celý večer pouštěny tři krátké němé ruské filmy z počátku dvacátého století, jejichž společným tématem byla šachová vášeň.



Nejlepší šschistka světa Judita Polgárová s bývalým prezidentem Václavem Havlem na svatební oslavě manželů Kokových, za nimi nejlepší český šachista David Navara

Novomanželům, kteří se vzali tajnosnubně, před třemi měsíci po dvanáctileté známosti a minulý pátek svůj sňatek oslavili, přejeme hodně štěstí!

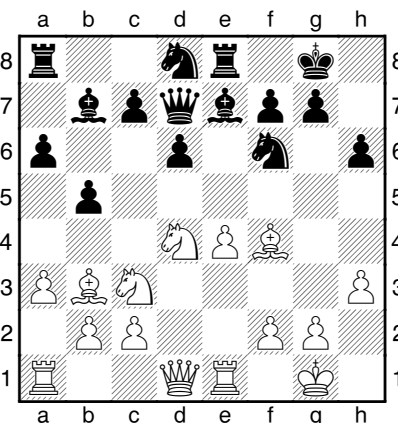
JUDITA POLGÁROVÁ (2727) – –DAVID NAVARA (2719)

Španělská

Praha 9. 3. 2007, naslepo

Komentuje: Fritz 8

1.e4 e5 2.Jf3 Jc6 3.Sb5 a6 4.Sa4 Jf6 5.O-O Se7 6.Ve1 b5 7.Sb3 O-O 8.d3 Sb7 9.h3 d6 10.a3 Dd7 11.Jc3 Vfe8 12.Sg5 Jd8 13.d4 exd4 14.Jxd4 h6 15.Sf4



15...Je6 Lepší bylo 15...c5.

16.Jxe6 fxe6 17.e5 dxe5 To už je chyba. Černý měl pohrozit matem prvním tahem 17...Dc6 a po hezké



GM Yasser Seirawan (vlevo) se baví s GM Gennou Sosonkem a jeho ženou



V partii naslepo remizovala GM Judita Polgárová s GM Davidem Navarou, za nimi šéfredaktor Šachového týdeníku Pavel Matocha.

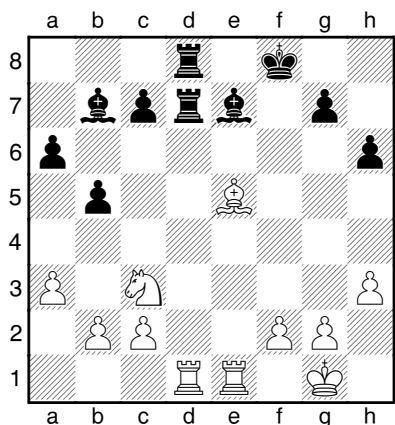


Barvu figur losovala modelka a předsedkyně estonské šachové federace Carmen Kass

variantě 18.Sxe6+ Kf8 19.Df3 Dxf3 20.gxf3 dxe5 21.Sxe5 Sxa3 22.Sxc7 Vxe6 23.bxa3 Vae8 24.Vxe6 Vxe6 by stál kvůli slabým bílým pěšcům lépe.

18.Dxd7 Jxd7 19.Sxe6+

19...Kf8 20.Sxd7 Ved8 21.Sxe5 Vxd7 22.Vad1 Vad8



23.Vxd7 Tady mohla Judita Polgárová partii vyhrát hezkým taktickým obratem: 23.Sxg7 Kxg7 24.Vxe7+ Vxe7 25.Vxd8, po kterém by měla dva čisté pěšce více.

23...Vxd7 24.Vd1 Vxd1+ 25.Jxd1 Se4 26.Jc3 Sxc2 27.Sxc7 Sf6 28.f3

28...Sxc3 David Navara kormidluje partii do remízové koncovky různobarevných střelců. Mohl pokračovat i jinak, třeba 28...Sd4 29.Kf1 Sd3+ a na výsledku by to nemělo nic měnit.

29.bxc3 Ke7 30.Kf2 Ke6 31.Ke3 Kd5 32.g4 g6 33.h4 h5 34.Kf4 hxg4 35.fxg4 Ke6 36.Kg5 Sb1 37.h5 1/2-1/2

Pavel Matocha
foto: Petr Zálešák

MAT, PANE ŘEDITELI

VYBRANÉ PARTIE VELMISTRŮ ORALA A MOVSESJANA

Na mezistátním zápase českých a slovenských manažerů, který proběhne v sobotu 17. 3. od 16:00 v Bratislavě v Art Hotelu William, povedou oba týmy zkušené velmistři. České ředitele bude koučovat Tomáš Oral a slovenské Sergej Movsesjan. Oba budou hrát na první šachovnici a jejich partie vám přineseme v příštím čísle Šachového týdeníku. Dnes se můžete podívat na dvě nejlepší partie obou velmistrů, které oni sami vybrali a okomentovali.



Art hotel William v Bratislavě

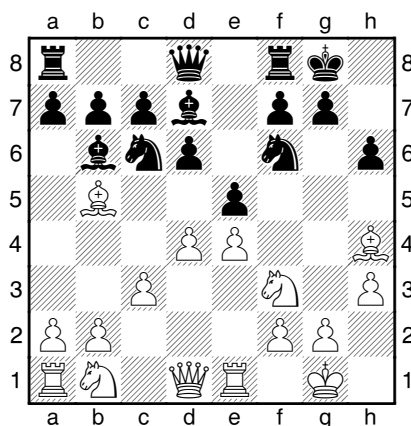
SERGEJ MOVSESJAN(2659)– –PÉTER LÉKÓ (2710)

Španělská [C65]

Las Vegas 1999

Komentuje: GM Sergej Movsesjan
Rozhodující partie o postup do další fáze MS 1999 v Las Vegas. Lékó patřil k velkým favoritům celého turnaje, tato partie se mu ovšem příliš nepovedla...

1.e4 e5 2.Jf3 Jc6 3.Sb5 Jf6 4.0-0 Sc5 5.c3 0-0 6.d4 Sb6 7.Ve1 d6 8.h3 Sd7 9.Sg5 h6 10.Sh4



10...Jxd4?! Zajímavé je, že toto chybné pokračování se v turnajové praxi nevyskytlo poprvé. „Průkopníkem“ byl samotný Boris Spasskij!

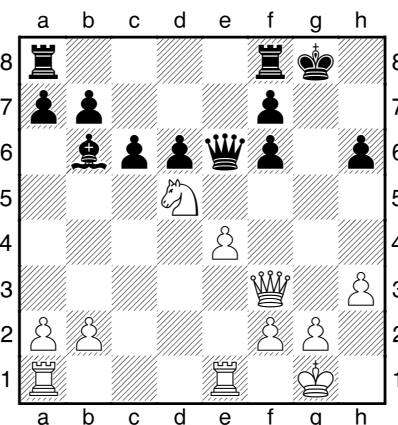
11.Jxd4! Vyvrací předchozí tah černého. Slabší 11.cxd4?! Sxb5 12.Jc3 c6 13.Jxb5 cxb5 14.dxe5 dxe5 15.Jxe5 Dxd1 16.Vaxd1 g5

17.Sg3 Vad8=, což se stalo v partii Quinteros-Spasskij, Manila 1976.

11...exd4 12.Sxd7 dxc3 Černý sice získává pěšce, ale oslabení pozice černého krále se ukáže být jako příliš vysoká cena.

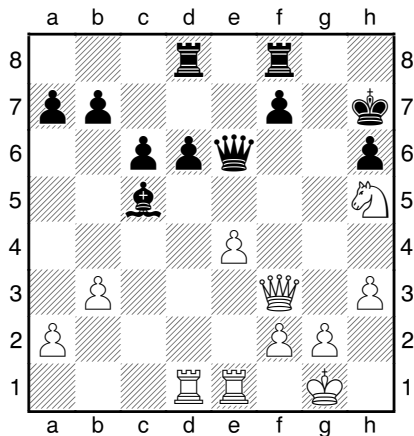
13.Jxc3 Dxd7 14.Sxf6 gxf6 15.Jd5 Černý střelec se nemůže zapojit do obrany královského křídla, a tak rozdíl mezi lehkými figurami se ukáže být jako rozhodující faktor v dalším průběhu partie.

15...De6 16.Df3 c6?



Lékó vrací materiál, Jd5 se mu zdál být příliš nepříjemný. Černý měl nejspíš zkusit 16...Kg7 17.Vad1 De5 ovšem i zde má bílý výtečnou kompenzaci za pěšce.

17.Jxf6+ Kg7 18.Jh5+ Kh7 19.Vad1 Vad8 20.Jg3 Vfe8 21.b3 Sc5 22..Jh5 Vf8

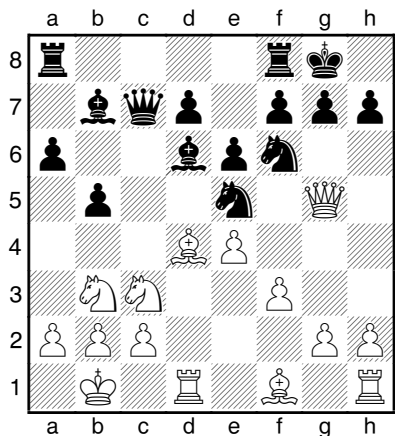


23.g4 Rychleji vedlo k cíli 23.Jf6+! Kg7 24.Dg3+ Kxf6 (24...Kh8 25.Dc3+-) 25.e5+ dxe5 26.Vxd8 Vxd8 27.Dh4+ Kg7 28.Dxd8+-.
23...De5 24.Kg2 Kh8 25.Jg3 Vde8 26.Jf5 Ve6 Černý stále nemá žádnou protihru a nezbyvá mu než se bránit.
27.h4 Nastal čas otevřít hru na královském křídle, a využít tak špatného postavení černého krále.
27...Vfe8 28.g5! hxg5 29.hxg5 Vf8 30.Vh1+ Kg8 31.Dh5 Dxe4+ 32.Kf1 1-0

NIGEL SHORT (2712)– –SERGEJ MOVSESJAN (2647)

Sicilská [B48]
 Sarajevo 2004

Komentuje: GM Sergej Movsesjan
 1.e4 c5 2.Jf3 Jc6 3.d4 cxd4 4.Jxd4 Dc7 5.Jc3 e6 6.Se3 a6 7.Dd2 Jf6 8.0-0-0 Sb4 9.f3 Je5 10.Jb3 b5 11.Sd4 0-0 12.Dg5 Sd6 13.Kb1 Sb7



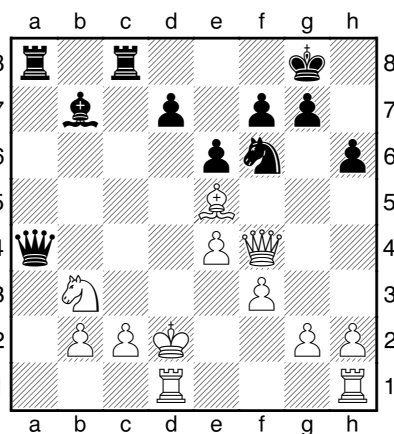
Začátek komplikací, které vyvrcholí pozicí po 21. tahu černého. Ztrátou času by bylo 13...h6 14.Dd2 Je8 15.Df2 s výhodou bílého.
14.Sxb5 Bílý přijímá vyzvu!

14...h6! Samozřejmě nikoliv 14...axb5? 15.Jxb5 h6 16.Dg3 Jh5 17.Dh4 Dc6 18.Jxd6 Dxd6 19.Dxh5+-.

15.De3 axb5 16.Jxb5 Dc6 17.Jxd6 Dxd6 18.Df4 Da6 19.Sxe5 Méně ostré bylo 19.Dxe5 d6 20.Da5 Dxa5 21.Jxa5 Vxa5 22.Sxf6 gxf6 23.Vxd6 f5 s nejasnou koncovkou.

19...Dxa2+ 20.Kc1 Vfc8 21.Kd2 Bílý nemá čas na 21.Sxf6? Dxb3+, a ani 21.Vd3 Sa6 22.Vc3 Vxc3 23.Sxc3 Sc4 pro něj nevypadá ideálně.

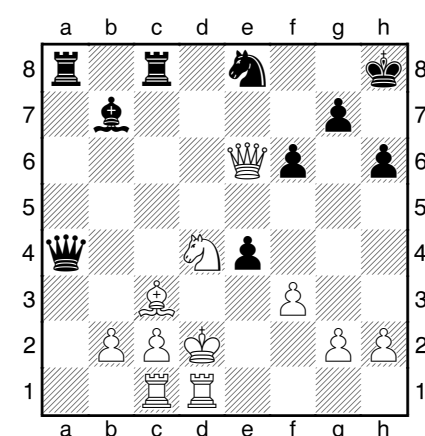
21...Da4



Do této pozice jsem směřoval. Bílý král je v centru, což černému slibuje dostatečnou kompenzaci za obětovaného pěšce.

22.Vc1 Short se snaží zabezpečit klíčového pěšce c2 a připravit půdu pro přesun krále do bezpečí. Nevychází 22.Sxf6 gxf6 23.Dxf6 Db4+ a černý vyhraje.

22...Je8 23.Vhd1 f6 24.Sc3 d5 25.Dg4 dxe4 26.Dxe6+ Kh8 27.Jd4



27...Va6! Další figura se zapojuje do hry.

28.De7? Rozhodující chyba! Shortovi se delší dobu dařilo přesnou hrou udržet napětí, ale tento



GM Sergej Movsesjan

pseudoaktivní tah se mu stane osudným. Nejlépe vypadá 28.Dg4 Vd6 29.Ke1 Vcd8 30.Dg6 s velmi komplikovanou hrou.

28...Jd6 29.Je6 Vg8! Lákavě vypadalo 29...e3+, ale po 30.Ke1 Jf5 31.Dxb7 Dh4+ 32.g3 Dxh2 33.Dxc8+ Kh7 34.Jf8+ Kh8 35.Jh7+!! vyhraje bílý.

30.Ke1 exf3 31.Vd4 De8+- Nejjednodušší cesta k vítězství. Bílý ztrácí figuru a partie je rozhodnuta.

32.Dxe8 Vxe8 33.gxf3 Jf5 34.Vf4 Vaxe6+ 35.Kf2 Ve2+ 36.Kg1 Je3 0-1

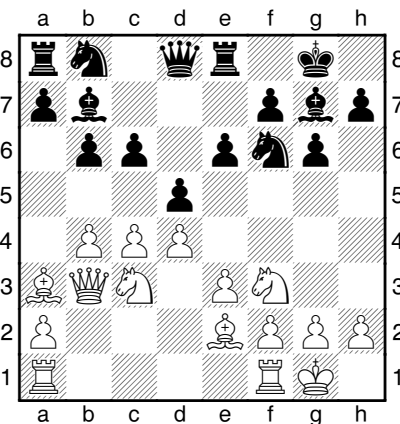
ALEKSEJ ALEKSANDROV (2591)– –TOMÁŠ ORAL (2531)

Grünfeldova [D94]
 Praha 2000

Komentuje: GM Tomáš Oral

1.d4 Jf6 2.c4 g6 3.Jc3 d5 4.Jf3 Sg7 5.e3 0-0 6.b4 b6 7.Db3 e6?! Po správném 7...c5 nemá černý problémy s vyrovnáním, ale je třeba znát trochu teorie ☺.

8.Sa3 Ve8 9.Se2 c6 10.O-O Sb7

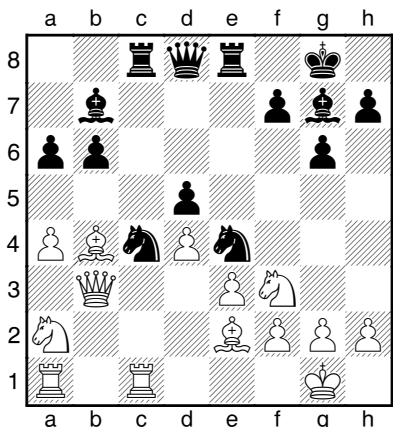


11.b5 Trochu předčasné, nejprve bylo třeba vylepšit postavení bílých věží. Soupeř zřejmě přehlédl můj následující tah.

11... a6! Jinak by se pozice černého rozpadla, takto si myslím, že už nejspíš vyrovnal.

12.bxc6 Jxc6 13.Vfb1 Jd7 14.cxd5 Ja5 15. Dd1 exd5 16.Sb4 Jc4 17.a4 Vc8 18.Ja2 Hrozilo a5 s dalším Je3.

18...Jf6 19.Db3 Je4 20.Vc1



20...g5! Na tento tah jsem byl při partii velmi pyšný. Do teďka se zdálo, jakoby nebezpečí bílému králi ani nehrozilo, zatímco po tomto tahu není jasné, jak se má bílý král zachránit.

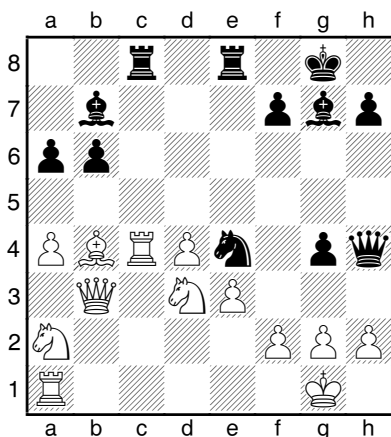
21.Sxc4 Bílý musí pěšce vzít, tahu g4 již nelze zabránit. [21.h3 h5 22.Jh2 Jxf2! 23.Kxf2 Vxe3 24.Dd1 Df6 25.Jf3 Vce8 a útok černého je neodrazitelný]

21...dxc4 22.Vxc4 g4 23.Je1 [23.Vxc8 Dxc8 24.Je1 a5 25.Sa3 Df5 26.Db2 a černý může jednak pokračovat v útoku tahem Sh6! a nebo jednoduše sebrat pěšce a4 tahem Sc6, v obou případech s příjímavou hrou.]

23...Dh4 24.Jd3



GM Tomáš Oral

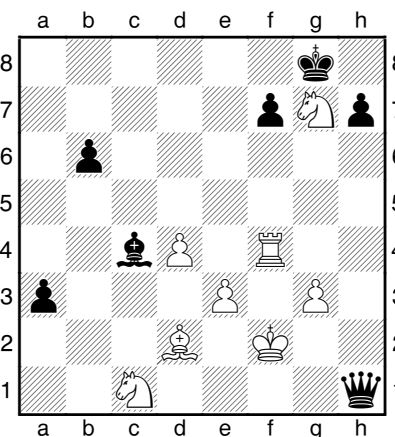


24...Jxf2 [24...Vxc4 25.Dxc4 Jxf2 26.Jxf2 g3 27.hxg3 Dxc3 28.e4±]

25.Vxc8 Vxc8 26.Vf1? Prohrávající chyba, soupeř se po partii přiznal, že neviděl můj 30.tah. Ale ani po správném 26.Jxf2 by nečekala bílého příjemná koncovka. Například 26.Jxf2 g3 27.Jh3 (27.hxg3 a bílý nemá jak pokrýt mat na g2 27...Dxc3) 27...De4

28.Dxf7! Kxf7 29.Jg5 Kg6 30.Jxe4 Sxe4 31.Jc3 Sb7 32.Je2 Sh6 s lepší hrou černého.

26...g3 27.hxg3 Dh1+ 28.Kxf2 Dxc2 29.Ke1 Sd5 30.Db2 Vc2 31.Dxc2 Dxc2 32.Jac1 Dxa4 33.Sd2 a5 34.Jf4 Sc4 35.Vf3 Dc6 36.Kf2 a4 37.Jh5 a3 38.Vf4 Dh1 39.Jxg7



39...Df1# 0:1



DOPRAVNÍ STAVBY BRNO, s.r.o.

Trnkova 150, P.O.BOX 69, 628 00 Brno-Líšeň

**TOMÁŠ ORAL (2546)–
–GARRY KASPAROV (2838)**

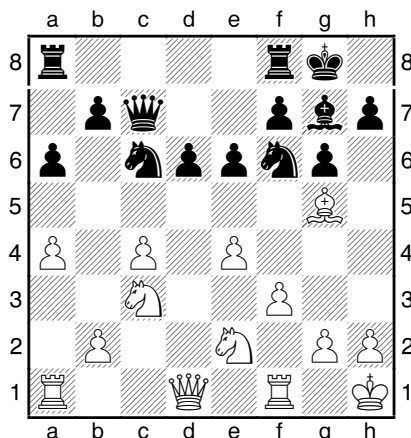
Sicilská [B52]

Praha 2001, simultánka

G. Kasparova proti 4 velmistrům

Komentuje: GM Tomáš Oral

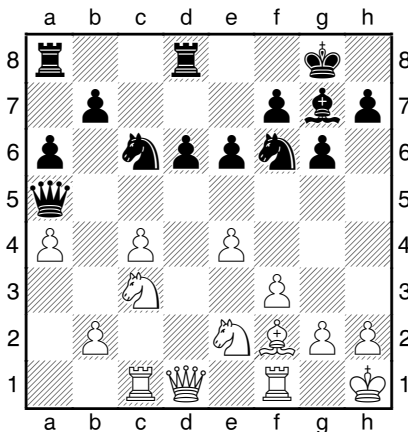
1.e4 c5 2.Jf3 d6 3.Sb5 Sd7 4.Sxd7
Dxd7 5.c4 Jc6 6.d4 cxd4 7.Jxd4
Jf6 8.Jc3 g6 9.f3 Sg7 10.Jde2 O-
O 11.O-O a6 12.a4 e6 13.Sg5 Dc7
14.Kh1



14...Da5 Novinka. Kasparov se na zápas dobře připravil, jinak by ani nejspíš nešlo hrát proti čtyřem velmistrům současně. Dříve se hrávalo: 14... Jd7 15.Vb1 Jc5 16.b3 Vac8 (16...Vfe8 17.Dd2 Jb4 18.Vfd1 Jcd3 19.Sh4 Db6 20.Ja2 d5 0-1 Rublevsky-Georgiev, Niksic 1997) 17.Sh4 (17.Dd2 Ja5 18.Jc1 Jaxb3 19. Jxb3 Jxb3 20.Vxb3 Dxc4 21.Vfb1 Sxc3 22.Dxd6 1-0 Ponomarjov-Šipov, Lubniewice 1998) 17...Ja5 18.b4 Jxc4 19.bxc5 Je3 20.Dd3 Jxf1 21.cxd6 Dc4 22.Dxc4 Vxc4 23.Vxf1 Sxc3 24.Vc1 f6 25.Vxc3 Vxc3 26.Jxc3 Kf7 s remízou Ponomarjov-Sutovsky, Ohrid 2001.

15.Sh4 [15.Sxf6?! Sxf6 16.Dxd6 Vfd8 (16...Vac8) 17.Da3 Vd2 18.Vad1 Vad8 19.Vxd2 Vxd2 20.f4 Se7 21.Db3 Dc7 a černý má skvělou hru za pěšce]

15...Vfd8 16.Vc1 Dh5 17.Sf2 Da5 18.Sh4 Dh5 19.Sf2 Da5

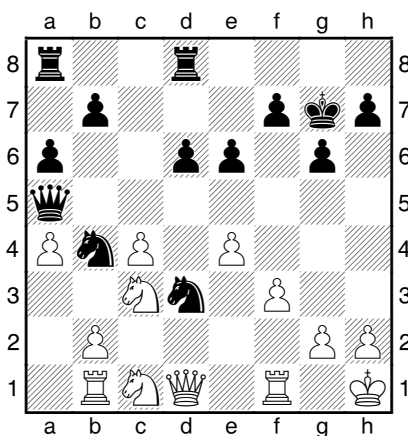


20.Db3 Objektivně bylo nejlepší spokojit se s remízou po Sh4, ale bylo třeba pokračovat v partii. Předzápasová strategie byla jasná, co nejdéle udržovat boj na co nejvíce šachovnicích. Kdyby tuto partii Kasparov rychle remizoval, byl by jeho úkol ztlačně jednodušší.

20...Jd7! 21.Dc2 Jc5 22.Vb1 Jb4 23.Dd2 Jb3?! Myslím si, že tady chtěl Kasparov ušetřit čas, očekával, že se pozice opět zopakuje a on se až pak zamyslí. Tento tah je chybou a bílý již získá výhodu na svou stranu. Po správném 23... Ja2 24.De3 (24.Sd4 Jb3) 24...Jxc3 25.b4! Dxa4 26.Jxc3 Da3 (26...Sxc3 27.Dxc3 Jd7 28.Vfd1 Dc6 29.Vbc1=) 27.bxc5 Dxc3 28.Dxc3 Sxc3 29.cxd6 Vxd6 30.Vxb7 by partie skončila remízou. [23...Jxa4?! 24.Va1 b5 25.Sd4!±]

24.Dd1 Jc5 25.Sd4! Po výměně černopolného střelce bude král černého oslaben a útok bílého se rozvine velmi rychle. Navíc všechny figury černého jsou na dámském křídle a nemohou pomoci při obraně vlastního krále.

25...Jcd3 26.Sxg7 Kxg7 27.Jc1



Šachový magazín

www.sachinfo.cz
SACHinfo



**8x ročně potěšení
pro každého
šachového fanouška!**

- rozhovory
- teorie
- problémový šach
- korespondenční šach
- komentované partie z nejdůležitějších světových i domácích akcí
- Koncovky
- Hádání tahů
- soutěžní křížovka
- Co-kdy-kde
- a další...
- V každém čísle barevná příloha
- pevná vazba
- minimálně 100 stran

Roční předplatné 550 Kč

VYDÁVÁ:

ŠACHinfo

Ing. Břetislav Modr

pošt. příhr. 3

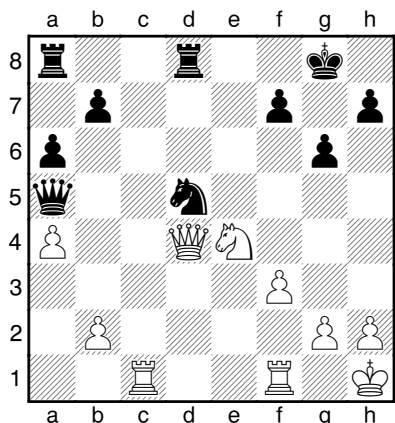
150 21 Praha 5

info@sachinfo.cz

www.sachinfo.cz

27...d5? Komentátoři často uváděli tento tah jako důvod prohry a uváděli následující variantu s údajně přibližně rovnou hrou: 27...Jxc1 28.Vxc1 Vac8 29.b3 Db6. Osobně si však myslím, že je to přílišné zjednodušení, neboť po 30.f4 je černý král bez obrany a hrozbě f5, f6 není snadné čelit. Pozice bílého zasluhuje přednost.

28.cxd5 exd5 29.exd5 Jxc1 30.Dd4! Kg8 31.Vbxc1 Jxd5 32.Je4 [32.De5 Dc7 33.Dxc7 Jxc7=]



32... f5?! Situace černého je nelehká, ale myslím si, že oběť dámy nebyla nevyhnutelná. Větší naděje uchovávalo: 32...Db6! 33.Vc5 a5 34.Vfc1±, nebo 32...b6!? 33.Vfd1 f5 34.De5! (34.Dc4 Vac8 35.Dxc8 Vxc8 36.Vxc8 Kg7) 34...fxe4 35.De6 Kh8 36.fxe4 Dxa4 37.exd5±.

33.Vc5! Db4 [33...Db6 34.a5 Db4 (34...Da7 35.Dc4 fxe4 36.Vxd5) 35.Jf6 Kf7 36.Vc7 Ke6 37.Vc4 (37.Dxb4 Nxb4 38.Jxh7±) 37...Dxa5 38.Jxh7±]

34.Jf6 Kf7 35.Vc7 Ke6 36.Vc4 Druhou alternativou bylo 36.Dxb4 Jxb4 37.Jxh7 a myslím si, že bílý musí vyhrát. Dnes se mi zdá tato cesta přesnější.

36...Dxc4 [36...Da5 37.Jxh7+-]

37.Ve1 Kf7 38.Dxc4 Kxf6 39.h4 Vd7 40.Dd4 Kf7 41.h5! Bílý správně vytváří slabiny na královském křídle černého.

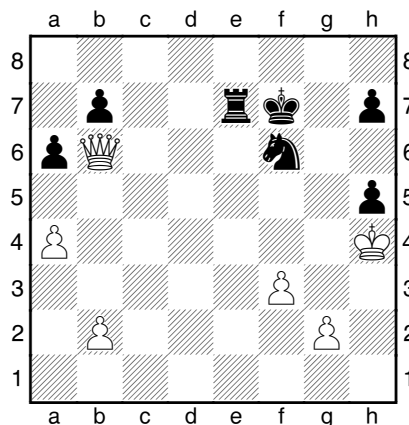
41...Jf6 42.Dc4 Kg7 43.Dc3 Vf8 [43...gxh5 44.Ve5]



Bývalý mistr světa Garry Kasparov, nejceněnější skalp velmistra Tomáše Orala

44.Ve6 gxh5 45.De5 Kg6 46.Dg3 Kf7 47.De5 Kg6 48.Dg3 Kf7 49.Ve5 Vf8 50.Vxf5 Vd5 51.Vxd5 [51.Dc7?! V8d7 52.Dc4]

51...Vxd5 52.Dc7 Vd7 53.Db6 Ve7 54.Kh2 Kg6 55.Kg3 Kf7 56.Kh4



56...h6?! Po tomto tahu je pozice černého prohraná. Nadějnější bylo Kg6, ale i zde není vidět, jak po Dd6 zabránit šachu s následujícím vtržením bílého krále.

57.Kg3 Kg7 58.f4 Kg6 59.Kf3 Kf7 60.f5 Kg7 61.Dd6 Kf7 62.a5 Ve8 63.Df4 Jg4 64.Dc4 Kf8 [64...Kf6 65.Kf4! Ve7 66.Dg8]

65.Dc5 Ve7 66.Dd6 Ne5 67.Kf4 Jf7 68.Dc5 Jg5 69.Dd6 [69.f6?? Je6]

69...Jf7 70.Dg6 Vd7 71.f6 Vd4 72.Ke3 Vg4 73.Df5 Jd6 74.De6 [74.De6 Ve4 75.Dxe4 Jxe4 76.Kxe4 Kf7 77.Kf5 h4 78.b3 h5 79.Kg5 a bílý vyhraje]

1:0

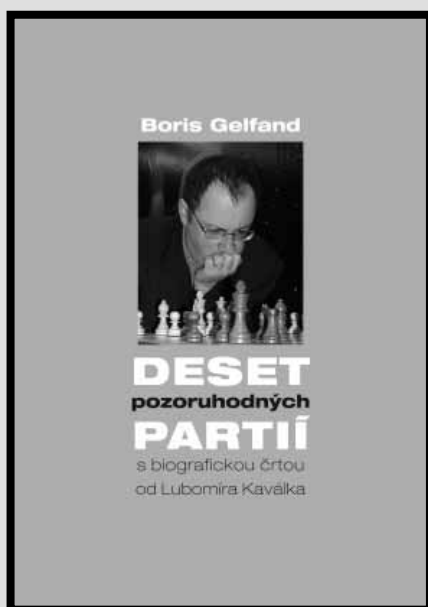
BORIS GELFAND: DESET POZORUHODNÝCH PARTIÍ

vydala Pražská šachová společnost, Praha 2006

Knihu deseti podrobně komentovaných partií izraelsko-běloruského šachisty Borise Gelfanda, doplněnou o krásný portrét tohoto hráče od velmistra Lubomíra Kaválka, si můžete objednat na dobírku na adrese:

prazska.sachova@gmail.com

Cena: 148 Kč plus poštovné



Šachový týdeník

vydavatel: občanské sdružení Pražská šachová společnost, Sudoměřská 8, Praha 3 • prazska.sachova@gmail.com

šéfredaktor: Pavel Matocha (tel: 603 861 533, e-mail: pavel.matocha@gmail.com)

výkonný redaktor: Václav Pech (tel: 777 275 621, e-mail: vasek.pech@gmail.com)

sazba a grafická úprava: Jan Reich (e-mail: dtp@reich-o-matic.net)