

ŠACHOVÝ TÝDENÍK

VYDÁVÁ OBČANSKÉ SDRUŽENÍ PRAŽSKÁ ŠACHOVÁ SPOLEČNOST

13. BŘEZNA 2008 ROČNÍK II. ČÍSLO 11

KAMSKÝ O FISCHEROVI BOBBYHO PORAZILA KGB

Vítěz Světového poháru 2007 Gata Kamsky otevřel společně se svým otcem Rustamem vlastní webovou stránku. Má adresu www.01chess.com a lze na ní nalézt například velice zajímavý rozhovor Rustama Kamského původně poskytnutý pro portál www.eurochicago.com. Gatův otec v něm otevřeně hovoří o cestě svého syna do nejužší špičky světového šachu a věnuje se i nedávno zesnulému jedenáctému mistru světa Robertu Fischerovi.

„Sovětská sportovní mašinerie společně s KGB pouze jedinkrát dopustily, aby Sovětský svaz přišel o titul mistra světa. Podobná chyba se jim stala naposledy. Ještě před zápasem proti Karpovovi začaly amerického génia otravovat a dávat tisku informace s cílem zlikvidovat jeho image. Podpláceli americké žurnalisty a myslím, že to byly peníze přímo z KGB. Vytvořili dojem, že je Bobby nemocný blázen, a nakonec slavili úspěch. Fischer byl šachovým fanatikem a géniem 64 polí, ale v reálném životě byl věčným dítětem. Začal se bát. Nebál se prohry v zápasu, ale toho, že by ho někdo mohl otrávit, bál se nečestné hry, intrik a mnoha dalších věcí. Fischer byl tenkrát sám, bez otce, bez přátel, neměl se o koho opřít a zcela ztratil půdu pod nohama.“

ZÁPAS O TITUL SE POSOUVÁ

Zápas o titul mistra světa mezi jeho obhájcem Viši Anandem (2799) a jeho vyzývatelem Vladimírem Kramnikem (2799) zaznamenal drobnou změnu termínu svého konání. Podle oznámení FIDE se souboj dvou v současnosti nejlepších šachistů světa uskuteční od 14. října do 2. listopadu 2008 a jeho dějištěm bude Bonn. Hlavním důvodem změny termínu bylo jeho přizpůsobení potřebám sponzora a rozvrhu politiků a dalších osobností, které mají v plánu se zúčastnit slavnostního zahájení. Generálním sponzorem zápasu je firma Evonik Industries AG a jeho cenový fond je stanoven ve výši 1,5 milionu eur. Anand s Kramnikem se utkají celkem ve dvanácti partiích a pokud z nich nevzejde vítěz, budou se 2. listopadu hrát tiebreaky.

Oficiální stránka šampionátu má adresu www.uep-worldchess.com.

RYBKA VERSUS DŽINDŽIČAŠVILI



Rybka tentokrát nevráždila. Zápas mezi programem Rybka a velmistrem Romanem Džindžichašvilim skončil po osmi partiích remízou

v poměru 4:4. Zápas se hrál za stejných podmínek jako loňské klání mezi programem a velmistrem Jaanem Elhvestem. I letos měl velmistr v každé partii výhodu bílých figur a navíc mu počítač jako prezent před každou partií věnoval jednoho ze svých pěšců. Původně plánované rozhodující play-off se nakonec neuskutečnilo, neboť velmistr musel z rodinných důvodů naléhavě odcestovat.

MORELIA-LINARES 2008

ANAND UHÁJIL VÍTĚZSTVÍ PŘED CARLSENEM

Duo Viši Anand (2799) a Magnus Carlsen (2733) se opět podělilo o nejvyšší příčky v konečné tabulce velkého turnaje. Pro indického šachistu bylo vítězství v letošním ročníku turnaje Morelia-Linares připomenutím jeho prvního triumfu na půdě „šachového Wimbledonu“, kterého Anand dosáhl přesně před deseti lety. Po vítězství v prvním z letošních velkých turnajů ve Wijk aan Zee se mladý Nor musel před uměním současného mistra světa tentokrát sklonit, ale samostatné druhé místo je pro něho nejlepším výsledkem, jehož kdy v Linares dosáhl. Viši Anand si vítězstvím zajistil nejen první cenu z prestižního turnaje, ale zároveň také post světové ratingové jedničky na nadcházející dubnové listině, kam FIDE slíbila výsledky turnaje již započítat.



Mistr světa Viši Anand

Pokračování na straně 9

REJKJAVIK OPEN 2008



Jana Jacková

Dvě nejlepší české šachistky bojují s mezinárodní konkurencí na velkém openu v Rejkjavíku. Po sedmém kole se lépe vede IM Janě Jackové (2375), která se po nevydařeném začátku propracovala se čtyřmi body na 41. místo. O bod méně má zatím na 56. místě WIM Kateřina Němcová (2342). Turnaj, kterého se účastní 91 hráčů, prozatím vede čínský velmistr Wang Hao (2665) před domácím GM Hannesem Stefanssonem (2564) a nejvýše nasazeným účastníkem, velmistrem Wang Yue (2698).

GRAND PRIX PO PĚTI TURNAJÍCH

V čele série Grand Prix ČR v rapid šachu je po pěti turnajích Pavel Stražil (2186). Vedoucí hráč těží

nejen ze svých dobrých výsledků, ale též z prozatímní stoprocentní účasti. V pěti turnajích si na své konto připsal 1953 bodů, a má tak na druhého Vojtěcha Pláta (2294) náskok 176 bodů. Bronzový stupínek prozatím patří MF Josefu Mudrákovi (2331) a nejvýše umístěným příslušníkem velmistrovského stavu je na pátém místě brněnský Radek Kalod (2489) s 1240 body získanými ve dvou turnajích.

V BUNDESLIZE SE DAŘILO



Vlastimil Babula

Velmistři Viktor Láznička a Vlastimil Babula zazářili ve víkendovém dvoj kole německé Bundesligy, když vyhráli obě své partie. Viktor Láznička hrající v barvách Bindlachu nejprve uspěl černými figurami proti GM Sergejovi Kaliničevovi

(2489) a druhý den porazil bílými IM Davida Berczese (2430). Letošní mistr republiky Vlastimil Babula hrající tradičně za brémský Werder si připsal skalpy GM Floriana Handkeho (2497) a IM Raggera (2528).

Dařilo se i dalším českým šachistům. Jeden a půl bodu ze dvou partií si domů přivezli velmistři Jan Votava (2546) a Petr Hába (2525). I díky jejich výkonu tak může celek Erfurtu stále pomýšlet na záchranu v soutěži. Jednu výhru a jednu remízu si připsal i velmistr Igor Štohl (2545) a na padesátiprocentním zisku o víkendu skončili velmistři Sergej Movsejsan (2670) z OSC Baden-Baden a Zbyněk Hráček (2598) z Werderu Brémy. Soutěž vede před závěrečnými čtyřmi koly s přehledem její velký favorit z Baden-Badenu se čtyřbodovým náskokem před Mulheimem-Nord a Werderem Brémy.

GRAND PRIX FIDE

NAVARA SE CHYSTÁ DO BAKU

Velmistr David Navara by se měl účastnit hned prvního turnaje série Grand Prix FIDE, který se bude hrát od 20. dubna do 6. května v ázerbájdžánském Baku. Soupeři naší jedničky v turnaji by měli být velmistři Petr Svidler (2763), Šachrijar Mamedjarov (2760), Tejmur Radžabov (2735), Magnus Carlsen (2733), Sergej Karjakin (2732), Michael Adams (2726), Gata Kamsky (2726), Ivan Čeparinov (2713), Alexander Griščuk (2711), Etienne Bacrot (2700), Wang Yue (2698), Ernesto Inarkijev (2681) a Vugar Gašimov (2665).

Známa je i sestava posledního turnaje série, který se bude hrát od 7. do 23. prosince 2009 v České republice. Do předvánočních Karlových Varů zavítají Petr Svidler, Šachrijar Mamedjarov, Péter Lékó (2753), Vasilij Ivančuk (2751), Levon Aronjan (2739), Boris Gelfand (2737), Magnus Carlsen,

Michael Adams, Dmitrij Jakovenko (2720), Ivan Čeparinov, Ernesto Inarkijev, Yannick Pelletier (2600), Mohamad Al Modiakhi (2569) a pochopitelně i David Navara. Z původně nominovaných hráčů odmítli účast v sérii velmistři Viši Anand (2799), Vladimír Kramník (2799), Veselin Topalov (2780), Alexander Morozevič (2765) a čerstvě v průběhu turnaje v Linares i Alexej Širov. Neúčast kompletní TOP-4 je pochopitelně pro FIDE nepříjemnou skutečností, ale nejsou za ní skryta žádná tajemství. „Anand a Topalov měli o účast v sérii zájem, ale jejich časový plán pro rok 2008 je bohužel již naplněn a oba hráče čekají velice těžké zápasy,“ říká Goeffrey Borg, výkonný ředitel spolupořadatelské společnosti Global Chess. „Těžké zápasy čekají v roce 2008 i Vladimíra Kramníka a dal nám najevo, že jej série Grand Prix příliš nezajímá. Alexej Širov měl zájem v Grand Prix hrát, ale v průběhu turnaje v Linares změnil

názor, korektně se nám omluvil a dal nám dostatek času na to, abychom za něho mohli sehnat náhradníka. Stanovisko velmistra Morozeviče je široce známo,“ dokončuje Goeffrey Borg rekapitulaci důvodů neúčasti nejužší špičky.

Prezidentem FIDE byli tedy jako náhradníci dodatečně nominováni velmistři Petr Svidler, Ivan Čeparinov, Etienne Bacrot a Wang Yue. Překvapivě tak byl vynechán exmistr světa FIDE Ukrajinec Ruslan Ponomarjov. Ten potvrdil, že jej v uplynulých dnech nikdo nekontaktoval. „V sérii se účastní již dva Ukrajinci a kromě nominace Svidlera, který je světovým hráčem číslo pět, nominoval prezident FIDE ze zemí, které ještě neměly v sestavě série své zástupce,“ zdůvodňuje nepozvání Ponomarjova Goeffrey Borg.

Složení a termíny jednotlivých turnajů jsou k dispozici na adrese: www.fide.com.

Václav Pech

ZÍSKAT SPONZORY VYŽADUJE SEBEVĚDOMÍ

Jaká výše členských příspěvků je optimální pro fungování šachového hnutí v ČR? V tomto článku se podrobněji vrátíme k tématu, které jsme uvedli v předcházejících čísle Šachového týdeníku.

O tom, že současný deficit rozpočtu je věcí neudržitelnou, není vůbec pochyb. Schodek ve výši téměř tři čtvrtě milionu Kč, který cení zuby ze svazových finančních výkazů, je problémem, který by se v budoucnu neměl opakovat. „Určitě není vhodné, aby schválený svazový rozpočet měl deficit tři čtvrtě milionu,“ říká předseda Královéhradeckého krajského šachového svazu Jaroslav Šmíd a dodává: „Osobně jsem byl zklaman výstupem komise, která měla na jedné straně najít v rozpočtu rezervy a zároveň hledat další možné příjmy.“

Jak je to tedy s oběma složkami svazové rozvahy? Jak a kde lze krátit výdaje a navyšovat příjmy, abychom se v budoucnu deficitu vyhnuli?

Zdroje, z nichž může šachový svaz čerpat svoje příjmy, jsou v tuto chvíli tři. Prvními dvěma „dárci“ jsou společnost Sazka a ministerstvo školství, mládeže a tělovýchovy (MŠMT). Možnosti zvýšení příspěvků nejsou ze strany svazu příliš ovlivnitelné. Příspěvek od Sazky je převážně funkcí šíře členské základny a kalkulace finanční náročnosti sportu a příspěvek MŠMT se odvíjí od výsledků našich šachistů na vykazovaných, předem určených mezinárodních soutěžích. To potvrzuje i nově zvolený předseda Šachového svazu České republiky (ŠSČR) Vlastimil Sejkora: „Příjmy z těchto zdrojů nelze v jistém smyslu příliš ovlivnit. Ten třetí je od členské základny,“ říká a zmiňuje se i o další, hojně navrhované možnosti nacházení nových zdrojů – tedy od sponzorů.

„Mnozí jistě namítnou,“ uvádí V. Sejkora, „že může být ještě čtvrtý zdroj, a to prostředky získané od sponzorů. S tím lze také souhlasit, ale jen do jisté míry. Ze zkušeností vím, že jdete-li někam žádat o peníze a z kalhot vám kouká sláma a je na vás vidět, že se těšíte na každou korunu, nemůžete dostat od nikoho více než maximálně onu korunu. Jdete-li naopak žádat jako sebevědomý subjekt mající za sebou silné ekonomické zázemí, máte naději, že získáte víc jak onu jednu korunu. Výše příspěvku závisí na síle vaší pozice, tak to prostě na tom světě chodí a v českých zemích to není jiné,“ shrnuje nový předseda ŠSČR svoje dosaavadní zkušenosti. Pro nejbližší dobu by pak uvítal následující postup: „Nemůžeme-li příliš ovlivnit příjmovou stránku rozpočtu o první dva zdroje, pak nám tedy nezbývá než posílit pozici a ono sebevědomí svazu z peněz členské základny. A následně se pak pokusit o zdroj čtvrtý.“

Způsoby, jak získat více prostředků od členské základny, existují

v podstatě dva. Lze buď zvýšit poplatky za služby poskytované svazem, nebo pak tolik diskutované členské příspěvky. K prvnímu řešení se jednoznačně přiklání například bývalý předseda Komise mládeže ŠSČR Miroslav Hurta: „Asi nenarazí na odpor například návrh navýšit poplatky za zápočet na LOK ČR z 10 Kč na 20 Kč za osobu,“ říká jihomoravský šachový funkcionář a ukazuje i na další možnost, kde by mohlo být průchodné příjmy svazu zvýšit. „Za současného stavu není rovněž důvod, aby nebyly vybírány poplatky za služby v mistrovských soutěžích. A když si uvědomíme, že máme čtrnáct krajů a mimo ně soutěže družstev řízené ŠSČR (II. ligy, I. ligy, extraligu) a navíc existují i mistrovské soutěže jednotlivců, dostaneme se tímto způsobem k navýšení příjmů šachového svazu o několik statisíců Kč.“

Cestu zvyšování poplatků za svazové služby vidí jako průchodnou i Jaroslav Šmíd: „Domnívám se, že by bylo vhodné navýšit některé příjmové položky v ekonomické



Vlastimil Sejkora, nový předseda Šachového svazu ČR

směrnici,“ reaguje námi oslovený královéhradecký předseda a dále konkretizuje: „Třeba startovné v soutěžích družstev, jehož výše je i po navýšení neporovnatelná vůči startovnímu v soutěži jednotlivců. Zvýšit by se také mohly částky vybírané za pokuty.“

Mnohem menší shoda ale panuje o oblasti členských příspěvků. „Současná výše svazových příspěvků určitě ani zdaleka neodpovídá servisu, který za to členové očekávají, a měla by proto postupně růst,“ tvrdí předseda Jihomoravského krajského šachového svazu David Ciprys. „Musíme však opustit iluzi, že radikální zvýšení členských příspěvků vyřeší problémy, ve kterých se v současnosti šachové hnutí nachází. A naopak je nutné zvážit riziko, že se zvýšením členských příspěvků se také sníží počet platících členů a tím následně i členská základna, mající vliv na výši dotací od Sazky.“ Toto riziko naopak nevidí jako příliš velké jednatel společnosti Ave-Kontakt a pořadatel série Czech Tour Jan Mazuch, jenž považuje zvýšení členských příspěvků za krok správným směrem: „Myslím si, že zvýšení členských příspěvků je v tuto chvíli jediná cesta k jistému zabezpečení činnosti šachového svazu. Při navýšení příspěvků například na 200 Kč pro výdělečně činné a 100 Kč pro mládež a nevýdělečně činné by se svaz vyvázal ze zbytečných problémů, pokryl všechny náklady a zbylé peníze (po zjištění, jaké měl v daném roce reálné příjmy a náklady) by pak mohl investovat do talentované mládeže a na reprezentaci. Domnívám se, že navýšení příspěvků v této výši by výrazně nesnížilo stav reálné členské základny, i když tím řada funkcionářů vyhrožuje. Krokem správným směrem by podle mého názoru naopak nebylo omezení činnosti Svazu, neboť právě to by mohlo v konečném důsledku znamenat pokles členské základny.“

Kolik vlastně v současné době šachisté platí ve srovnání s ostatními druhy sportu? To považuje za

podstatné M. Hurta: „V první řadě je potřeba seriózně zjistit, jak je tomu u jiných sportovních svazů,“ říká ohledně přiměřenosti členských příspěvků a uvádí výsledky jednoho podobného šetření: „Jeden z takových průzkumů provedl na okrese Brno-venkov předseda okresního šachového svazu David Hampel a zjistil, že přijetím návrhu na dvěstěkorunový členský příspěvek by se šachový sport ocitl na samé špičce mezi ostatními sporty.“

Na jednu nepříliš často zmiňovanou skutečnost, která může mít zásadní vliv na příjmy ze služeb poskytovaných svazem a příjmy z členských příspěvků, upozorňuje V. Sejkora: „Oba tyto zdroje příjmů mají odlišnou daňovou souvislost. Členské příspěvky se nezdaňují. Naopak poplatky z poskytovaných služeb ano – s tím, že proti nim lze postavit pouze náklady související s těmito konkrétními poplatky,“ objasňuje předseda ŠSČR. „Je proto vhodné i do budoucna jít oběma cestami. Tedy jak cestou spoluúčasti všech, která je nezdaněná, tak i cestou zainteresovanosti přes poplatky.“ Jeho cílem do budoucna je stav, kdy ŠSČR nebude spotřebovávat veškeré své zdroje, ale naopak bude tvořit rezervu pro krizové situace: „Pamětníci dobře vědí, jaký to byl před léty problém, když se po určitou dobu snížily a zpozdíly zdroje od ČSTV. Prostě svaz musí mít krizový scénář, stejně tak jako jej má každá rozumná firma.“

Výsledkem ankety mezi funkcionáři a hráči je, že prakticky všichni považují zvýšení příspěvkové složky rozpočtu Svazu výhledově za nevyhnutelné. Jedinou výjimkou je bývalý člen Revizní komise ŠSČR Jaroslav Kalivoda. Ten o výši současného příspěvku říká: „Zvyšovat příspěvky na pokrytí nynějšího schodkového rozpočtu je kontraproduktivní, neboť nejlépe se, jak je známo, dává z cizího.“ Podle mínění J. Kalivody je naopak potřeba zbránit precedensu, v tom, že „se příspěvky budou

Šachový magazín

www.sachinfo.cz
SACHinfo



**8x ročně potěšení
pro každého
šachového fanouška!**

- rozhovory
- teorie
- problémový šach
- korespondenční šach
- komentované partie z nejdůležitějších světových i domácí akcí
- Koncovky
- Hádání tahů
- soutěžní křížovka
- Co-kdy-kde
- a další...
- V každém čísle barevná příloha
- pevná vazba
- minimálně 100 stran

Roční předplatné 580 Kč

VYDÁVÁ:

ŠACHinfo

Ing. Břetislav Modr

pošt. příhr. 3

150 21 Praha 5

info@sachinfo.cz

www.sachinfo.cz

zvyšovat pokaždé, když se více prohodí.“

Ruku v ruce se zvyšováním příjmů je však na místě i diskuse o možných rozpočtových úsporách. Velké diskuse se vedou například o výši hodinových odměn pro trenéry, které v Havlíčkově Brodě předložil velmistr Marek Vokáč a konference je schválila. „Z peněz, které na ŠSČR zůstanou, chce pak každá ústřední svazová komise získat co nejvíce,“ vidí problematiku přerozdělování deseti procent, které z vybraných příspěvků zůstávají v dispozici ústředního orgánu v Praze, předseda Krajského šachového svazu Vysočina Václav Paulík. „Jednotlivé komise se pak neohlíží kolem sebe, zvyšují se náklady na platy placených zaměstnanců ŠSČR. Například trenéři si prosadí zvýšení odměny na 300 Kč/h, ale kde na to vzít? Proto se chce po členské základně, aby se svazové příspěvky zvýšily!“

Oblast činnosti jednotlivých komisí vidí jako cíl možných úsporných opatření i Miroslav Hurta: „Za možný zdroj úspory považuji oblast Sportovně-technické komise, konkrétněji soutěže jednotlivců, které v poslední době obrovsky nabobtnaly. Výkladní skříní šachového svazu jsou nejvyšší republikové soutěže, a proto skutečně nechápu, proč musí být desetitisíčovými částkami financována různá polofinále a Grand Prix jednotlivců v rapid šachu. Aby mi bylo dobře rozuměno, nejsem proti těmto soutěžím. Je dobře, když je dostatek soutěží a turnajů a člověk si může z bohaté nabídky vybírat, ale jsem proti uvolňování tak vysokých částek ze svazového rozpočtu do soutěží tohoto typu. Vždyť pokud republiková mistrovství budou skutečně na úrovni, bude i zájem o účast v kvalifikačních soutěžích do těchto mistrovství, a to i bez vysokých dotací.“

Podle předsedy Jihomoravského svazu Davida Cipryse si budeme muset zvykat i na to, že se právě pro svaz prestižní záležitosti, jako je mistrovství republiky,

budou muset obejít bez nejlepších domácích šachistů. „Bez obalu si však musíme říci jedno – pokud neseženeme partnery pro reprezentaci a vrcholné domácí soutěže, kteří přinesou hotové peníze v řádu statisíců, z členských příspěvků ani poplatků je nezaplatíme. Alespoň ne tak, jak bychom si představovali. Ani relativně bohatý sport, jako je tenis, nemá na to, aby na mistrovství země startovali Berdych nebo Vaidišová. Co kdybychom jim poradili, aby si zvýšili členské příspěvky!?“

K šanci na získání větších sponzorských příspěvků je ale poměrně pesimistický Jan Mazuch: „Domnívám se, že finance od sponzorů lze pro šachový svaz získávat pouze v omezené míře,“ říká zkušený organizátor velkých turnajů. „Na rozdíl od svazů, které disponují zajímavými vysílacími časy svých ligových přenosů v televizi nebo je pro provozování jejich sportu třeba drahé náčiní, které je pak následně předmětem masové spotřeby (např. lyžování, cyklistika), nemá svaz jako takový příliš co nabídnout. Pokud se podaří zajistit sponzory, je to spíše na bázi osobních vztahů, náhody nebo na konkrétní turnaj.“

Jak vidno, šachové hnutí čeká složité období. Shoda panuje v tom, že je současný stav nadále neúnosný a jako rozumný a rychle dosažitelný kompromis se zatím jeví zvýšení svazových režii na poskytovaných službách. Zvýšení startovného, poplatků za zápis na Listinu osobních koeficientů či pokut jednotlivcům i oddílům je pravděpodobné minimum, o kterém lze zřejmě úspěšně jednat. Nevýhodou této položky je ovšem zmíněná daňová zátěž, která dokonce její výnosy snižuje.

V otázce členských příspěvků a jejich výše se bude shoda pravděpodobně hledat déle. K nalezení konsenzu by rozhodně bylo potřeba zlepšit úroveň komunikace mezi všemi zúčastněnými stranami. „Na tomto poli bohužel Výkonný výbor ŠSČR zatím totálně selhává,“

konstatuje zklamaně Miroslav Hurta. „Stav je však takový, že na konferenci se sice něco projedná, avšak pak ze strany Výkonného výboru následuje deset či jedenáct měsíců zarytého mlčení, načež těsně před svazovou konferencí se objeví nějaký návrh, který je možná i dobrý, ale už ho v omezeném čase není možno prodiskutovat s členskou základnou.“

Zajímavým návrhem je myšlenka zřízení diskusního fóra na svazovém webu, kde by mohly být například ještě v předstihu před konferencemi konzultovány nejasnosti tak, aby bylo možná na vrcholné jednání již přijít s uceleným a projednaným stanoviskem. Otázkou ovšem je, zda by otevřené fórum nebylo zahlceno tématy nesouvisejícími s jeho účelem a nestalo se prostorem pro osobní urážky.

O nutnosti komunikace s krajskými svazy je přesvědčen i předseda V. Sejkora: „Jestliže se v mezidobí mezi celostátní a krajskými konferencemi přijaté usnesení nepřipomene a hlavně dostatečně nevysvětlí, tak nemůžeme očekávat výsledek. Žádné usnesení se nerealizuje samo, ale musí se probojovat pomocí argumentů a osobního jednání. Nezbyvá nic jiného, než aby si byl nový výkonný této zkušenosti vědom a pokusil se jednat o zvýšení členských příspěvků s těmi, od kterých by měly přijít.“ Zlepšená komunikace, proklamaná novým vedením svazu, by mohla být cestou z postupnému zalepení rozpočtové díry. To, že nelze donekonečna přijímat schodkové hospodaření, dali v usnesení najevo i delegáti celostátní konference. Pak zbývají ovšem pouze dvě stezky, po nichž se lze vydat. Pokud se nepodaří dostatečně navýšit příjmy rozpočtu, zůstala by již jen cesta bolestivého škrtání současných výdajů, což by pro šachisty a příznivce královské hry v českých a moravských šachových klubech rozhodně nebyla dobrá zpráva.

Václav Pech

PANKRÁC DALA ŠANCI NA POSTUP NOVÉMU BORU

Deváté kolo obou skupin prvních lig ČR rádně zdramatizovalo boje o nejvyšší příčky. Po osmém kole suverénní Pankrác klopýtla v odepisované Plzni a v duelu kola východní skupiny porazili šachisté třineckého béčka hráče z ostravského Mittalu, a prodrali se tak do vedení soutěže.

Vedoucí celek Pankráce odcestoval do Plzně bez první trojice své soupisky a na jeho výkonu to bylo citelně znát. „Do Plzně na zápas se zachraňujícím se Sokolem Plzeň I B jsme jeli v roli favorita,“ komentuje nepodařené utkání pankrácký kapitán Jaroslav Kroužel. „Průběh zápasu tomu ale vůbec nenasvědčoval. Nerozhodný výsledek byl asi maximem, kterého jsme, podle toho jak se zápas vyvíjel, mohli dosáhnout.“ Postupové šance jeho týmu poněkud kazí nepříjemné rozlosování, podle kterého jej čekají již jen celky z horní poloviny tabulky (ČSOB a Polabiny), zatímco největší konkurent, novoborské béčko, bude hrát s již sestupujícími Zaječicemi a právě s Plzní. „Svůj osud máme stále ve svých rukou,“ snaží se zhodnotit budoucí šance Jaroslav Kroužel. „K postupu nám „stačí“ vyhrát poslední dvě kola,

ale i případné umístění na druhém a třetím místě považujeme za úspěch.“ Pro plzeňské šachisty byl nečekaný bod již pravděpodobně pojistkou jejich setrvání v soutěži. Nový Bor vyhrál i v poněkud improvizované sestavě zápas v Chrudimi a dotáhl se na pouhé dva body k první příčce tabulky. „Klíčová pro vývoj zápasu byla partie Bujnoch – Chrz, kterou Pavel dokázal rozhodnout drtivým útokem na královském křídle,“ hodnotí odehraný zápas novoborský Martin Vaculík, jenž se pro zbytek sezony nijak netají tím, že by rádi Pankráci její případný postup zkomplikovali. „Ambice do zbývajících kol jsou jasné – nemáme sice postup ve vlastních rukou, ale přesto se o něj pokusíme. Do karet nám hraje skutečnost, že Pankrác má obtížnější los, i když, jak ukázala včerejší remíza Pankráce právě s Plzní, tak v letošním ročníku jsou zápasy i s papírově slabšími soupeři otevřené.“

Na dostřel k vedoucí trojici se výhrou s Hradcem Králové dotáhly Vršovice. Průběh zápasu přiblížil vítězný kapitán Jan Svatoš: „Papírově vyrovnaný zápas s oslabeným Hradcem, který přijel bez prvních třech šachovnic, se nám podařilo vyhrát až překvapivě hladce, a dosáhnout tak letos nejlepšího výsledku. Hezky jsme si i zakombinovali. K vidění byly dvě oběti dámy a navrch ještě dvě oběti kvality. Výsledek je pro soupeře krutý, ale tak to občas chodí. Někdy vyjde všechno, na co člověk sáhne, a někdy je tomu zase naopak. Naší ambicí pro zbylá dvě kola je konečné třetí místo.“

Při pohledu na tabulku je jasné, že komplikace nebudou pouze v horní polovině tabulky. K již „jasným“ sestupujícím se z velkou pravděpodobností přidají dva z trojice Karlovy Vary, Chrudim a Vyšehrad. Všechny zmíněné celky v devátém kole neuspěly. Václava Čontoš, kapitán Karlových Varů, uvádí: „Zápas s ČSOB měl klasický průběh, který se nám v posledních zápasech stává. Ve druhé a třetí hodině hry jsme stáli velmi dobře, načež se naše pozice začaly rapidně otáčet. Takže v pozicích, kdy jsme měli jasnou převahu, byly vesměs zaknihovány remízy a dvě ze zbylých partií skončily výhrou ‚bankéřů‘. Přesto prohra 3:5 proti velmi silnému soupeři jistě není ostudou. Co se týče našich vyhlídek, vypadá to, že souboj o udržení bude vyrovnaný až do konce, vždyť jsme jen dva body od ‚nesestupu‘, takže alespoň jedna výhra v závěrečných dvou kolech by nám, při troše štěstí, mohla i k udržení stačit. V každém případě se o udržení porveme a budeme bojovat do poslední partie.“ Že to ale nebude jednoduchý úkol, ukazuje rozpis závěrečných dvou kol. V tom desátém zavítají do Karlových Varů Polabiny a letošní

Pořadí po 9. kole skupina Západ

1. TJ Pankrác	22 45
2. 1. Novoborský ŠK	20 43,5
3. ŠK ČSOB	19 42,5
4. Sokol Vršovice	17 41
5. 2222 ŠK Polabiny	16 40,5
6. Holdia DP Praha	16 37,5
7. TJ Slavia Hradec Králové	14 40,5
8. Sokol Plzeň I. B	11 29
9. ŠK Sokol Vyšehrad	7 33,5
10. TJ ŠO Chrudim	7 33
11. Karlovarský šachový klub Tietz	6 23,5
12. TJ Sokol Zaječice	0 22,5

9. kolo

TJ ŠO Chrudim	3:5	1. Novoborský ŠK B
Sokol Plzeň I B	4:4	TJ Pankrác
ŠK ČSOB	5:3	Karlovarský šachklub Tietz
2222 ŠK Polabiny	5,5:2,5	ŠK Sokol Vyšehrad
Sokol Vršovice	6,5:1,5	TJ Slavia Hradec Králové
Holdia DP Praha	5:3	TJ Sokol Zaječice

Pořadí po 9. kole skupina Východ

1. TŽ Třinec B	24 43,5
2. ŠK Staré Město	22 51
3. TJ Mittal Ostrava	21 40
4. ŠK Slavoj Poruba	16 41
5. ŠK Duras A	15 36
6. Šachová škola Panda Rychnov	12 35,5
7. ŠK Gordic Jihlava	11 35
8. SK Stonava	10 31
9. SK Slavia Orlová	10 35
10. ŠK Staré Město B	9 29
11. ŠK Lokomotiva Brno	7 31,5
12. ŠK Duran B	1 23,5

9. kolo

ŠK Slavia Orlová	3,5:4,5	ŠK Staré Město A
ŠK Duras BVK A	5:3	Šachová škola Panda Rychnov
ŠK Duras BVK B	4:4	ŠK Gordic Jihlava
TŽ Třinec B	6:2	Mittal Ostrava
SK Stonava	3,5:4,5	ŠK Staré Město B
ŠK Lokomotiva Brno	4,5:3,5	ŠK Slavoj Poruba

ročník ukončí klub slavného jména dr. Tietze na horké půdě ve Vršovicích.

Ve východní skupině si šachisté Třince připravují extraligovou pojistku. Pokud by jejich „áčko“ v letošním ročníku naší nejvyšší soutěže neuspělo, je ho připravena vystřídat jeho záloha. V zápasu Třince s Ostravou ani jeden z celků nenastoupil v optimální sestavě, za což mohlo hlavně probíhající mistrovství České republiky mládeže, kde jsou jako trenéři „deponováni“ hned tři hráči základní sestav. Domácím tak chyběl IM Richard Biolek a sestava hostů byla pro změnu oslabena neúčastí FM Stanislava Jasného. Třetí ze zmíněných, IM Vladimír Talla se podle informací, které nám poskytla WIM Olga Sikorová, kvůli klíčovému zápasu vydal ze Seče „na otočku“ do Třince, a tak v hostující sestavě nakonec nechyběl.

Zápas byl podle svého výsledku zcela jednoznačnou záležitostí, ale jestli tomu tak bylo i na šachovnicích, na to jsme se zeptali naší reprezentantky WIM Olgy Sikorové: „Celkově zápas skončil relativně vysokým vítězstvím domácích 6:2, ale převaha se rodila postupně a důležité bylo, že hráči výborně zvládli několik těžkých a riskantních pozic v časových tísňích. Ze své pozice nehrajícího kapitána Třince jsem to viděla na jednotlivých šachovnicích subjektivně takto: Po zahájení měl IM Pavel Šimáček v souboji s IM Tallou po celou partii mírnou převahu, kterou nakonec i proměnil v zisk celého bodu. Pro poraženého jistě nebylo příjemné, že právě po cestě ze Seče hrál nejdelší partii ze všech. Na druhé šachovnici zvolil IM Lukáš Klíma gambitovou variantu a za pěšce si po dlouhou dobu udržoval kompenzaci. Partie se rozhodovala v ostré pozici na ‚půlminutách‘, kde náš hráč Neděla všechny hrozby vykryl, našel přechod do lepší koncovky, ze které ještě v rámci časovky udělal koncovku vyhranou. Na třetí šachovnici se domácím Petrovi



„Náš zápas s Mittalem Ostrava skončil relativně vysokým vítězstvím 6:2, ale převaha se rodila postupně,“ uvádí nehrající kapitánka Třince WIM Olga Sikorová. Třinec B má v tuto chvíli blízko k postupu.

Růžičkovi nepovedlo zahájení a jeho soupeř Ivan Břečka využil slabých bílých pěšců a oslabené pozice k zisku rychlého bodu. Partie na 4. šachovnici byla celou dobu vedena spíše strategickými motivy, postupně přešla do koncovky těžkých figur s malou převahou černého – Říši Biolka juniora, ale Jaroslavu Čempelovi se podařilo atakovat jeho slabiny, takže partie skončila remízou. Pozice na 5. šachovnici byla po zahájení relativně vyrovnaná, ale pak se domácí Akaki Sharashenidze pustil do výměny, kterou jeho soupeř zřejmě špatně spočítal, nechal se zlákat na vytvoření pěšcové slabiny, ale místo toho ztratil materiál. Sharashenidze si výhru ještě v časovce zkomplikoval, ale nakonec se mu podařilo vzájemný útok přestat a přejít do vyhrané koncovky. Na 6. šachovnici se hostující Marek Mrva pustil hned v zahájení do útoku na královském křídle, ale Milan Babula včas otevřel sloupec na opačné straně šachovnice a po výměnách se Mrvovi vysunutí pěšci v koncovce ukázali jako slabina, kterou náš hráč postupně využil až k zisku vítězství. Nejrychlejší partii sehráli na sedmé šachovnici IM Jan Sikora s Ladislavem Kopcem, když hostující hráč znal

lépe teorii zahájení, bez problémů vyrovnal hru a přijal nabídku remízy. Pikantní byl pak souboj na poslední šachovnici, kde naše hráčka Soňa Pertlová v nižší soutěži hostuje právě v řadách našeho nedělního soupeře. To ji ale nebránilo v aktivně sehraném zahájení, ze kterého vyšla černými figurami s výhodou. Následně pak stupňovala tlak na soupeřovy slabiny a partii zakončila za pomoci taktiky.“

V posledních dvou kolech čeká šachisty z Třince stále ještě ne zcela zachráněná Jihlava a ve vyrovnané soutěži stejnými problémy zaměstnaná rychnovská Panda. Pouze zaváhání Třince může přivést do hry o postup áčko Starého Města, které těsně vyhrálo v Orlové. Z bojů o sestup se v neděli poměrně překvapivě nevyvázala ani Stonava, která podlehla staroměstskému béčku. „Hosté se zpočátku zápasu ujali vedení 2:0 a na ostatních šachovnicích se hrály nekompromisní šachy,“ říká kapitán Stonavy Břetislav Pisz. „Těsně po časových kontrolách to dokonce vypadalo, že Staré Město porazíme, když vyhrál Polák Michal Padziora s hostujícím Buránem a na první šachovnici udolal IM Sergej Vesselovskij Bažanta. Svoji partii zremizoval i Petr Poloch. V následujícím průběhu ale své lepší, skoro až vyhrané partie prohráli Jaroslav Olšar a IM Štefan Gross a bylo po zápase. Tímto výsledkem se tabulka zamotala a o sestupu se bude rozhodovat v posledních kolech.“

Ligový víkend se naopak podařil brněnským šachistům. Po předehrané výhře Lokomotivy se podařilo naplno zabodovat Durasu A s Rychnovem a remízu doma s Jihlavou uhájilo i prozatím poslední béčko tohoto klubu.

Obě ligové soutěže pokračují desátými koly po velikonoční přestávce 30. března 2008.

Václav Pech



Na periferii nebo v centru? Ať se rozhodnete jakkoliv, středem naší pozornosti je Váš spokojený domov.

Na den, kdy jste si pořídili vlastní bydlení, vzpomínáte celý život. Neslevujte proto ze svých snů a vyberte si hypoteční úvěr, který Vám je pomůže uskutečnit. Naši zkušení poradci jsou Vám k dispozici a ochotně Vám doporučí řešení, které Vám bude nejvíce vyhovovat.

WWW.UNICREDITBANK.CZ | 800 144 441

 **UniCredit Bank**

ANAND UHÁJIL VÍTĚZSTVÍ PŘED CARLSENEM

pokračování ze strany 1

Mistr světa si svoji pozici na čele startovního pole vypracoval již v úvodní mexické polovině turnaje, a potvrdil tak historicky prokázanou a jednoduchou rovnici: Anand + Mexiko = Úspěch. Po přestěhování turnaje do tradičního místa konání se mu podařilo v úvodním kole využít výhodu bílých figur v partii se Širovem a ve zbylých střetnutích již neměl kam spíchat. V šesti následujících kolech nebyl ani jednou ohrožen a například Péter Lékó (2755) se v partii s ním dokázal spasit jenom filigránsky přesnou obranou.

„Turnaj měl z mého pohledu velice podobný průběh jako loňský ročník. Dokonce jsem prohrál i se stejným soupeřem a vyhrál čtyři partie, takže to bylo pro mě skutečně velice podobné,“ hodnotil mistr světa průběh na závěrečné tiskové konferenci. „Rozdíl vidím hlavně v tom, že jsem měl letos více pronásledovatelů a až do posledního kola měli hned čtyři hráči teoretickou šanci turnaj vyhrát. I když ve skutečnosti mě mohl dostihnout pouze Magnus. Letošní ročník ale byl mezi těmi, jichž jsem se zúčastnil, jistě jedním z nejzajímavějších vůbec. Síla turnaje byla skutečně neobyčejná a nepamatuji si turnaj, kde bylo tolik rezultativních a zároveň tolik napínavých partií. Myslím, že se letošní turnaj zařadí do kategorie šachové klasiky. Sehrané partie se mi líbily i z pohledu prostého šachového fanouška.“

O druhém v pořadí, velmistru Magnusovi Carlsenovi, se v posledním roce psalo často. Norský mladík se již pevně usadil v nejužší světové špičce a je všemi považován za vůdčí osobnost nejmladší velmistrovské generace, za šachistu s ohromnou perspektivou. „Ještě tak dva nebo tři roky půjde s Carlsenem normálně hrát,“

řekl po turnaji ve Wijku Vladimír Kramník (2799), ale okamžitě dodal: „Pak to už bude těžké.“

S respektem se k mladému Norovi vyjádřil i vítěz turnaje: „Dnes je na světě mnoho mladých talentovaných šachistů, ale Magnus svůj talent prokazuje na každém turnaji, kterého se účastní. A nejenže na těchto turnajích hraje dobře, on je i vyhrává, jak prokázal třeba ve Wijk aan Zee, a i tady měl reálné šance se o první příčku podělit,“ řekl Viši Anand po skončení turnajového klání.

Magnuse Carlsena v průběhu druhé poloviny turnaje neprovázela pouze jeho tradiční soupeřka, otec Henrik, ale v Linares se objevily také jeho tři sestry: osmnáctiletá Ellen, třináctiletá Ingrid a ještě o dva roky mladší Signe. Podle všeho mu s sebou přivezly i určitou dávku štěstí. „Myslím ale, že to pro Magnuse není dobrá věc, když má takové fantastické štěstí,“ říká Veselin Topalov. „V podstatě měl tři partie prohrát, ale on je dokonce vyhrál! Mohlo by se mu stát, že na svoje štěstí začne spoléhat a myslet si, že se ho bude držet pořád. Ale z vlastní zkušenosti vím, že tomu tak nebývá,“ dodává exmistr světa, který byl právě jednou z Carlsenových obětí.

MAGNUS CARLSEN (2733)– –VESELIN TOPALOV (2780)

Anglická hra [A28]

Linares 2008

1.c4 e5 2.Jc3 Jf6 3.Jf3 Jc6 4.d3 Magnus Carlsen nesměruje do hlavních anglických vod s bočním vývinem střelce pomocí tahů g3 a Sg2 a míří do Boleslavského systému sicilské s tempem navíc.

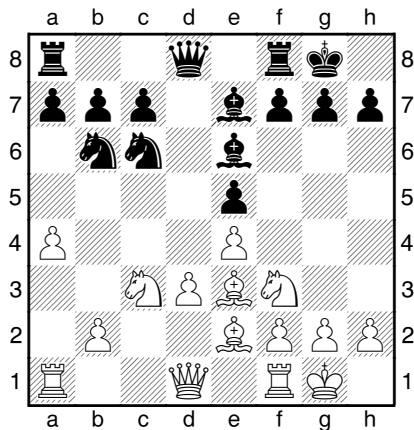
4...d5 5.cxd5 Jxd5 6.e4 Jb6 V pozici existují pochopitelně i jiná pokračování. Jedno z nich je spojeno s tahy 6...Jxc3 7.bxc3 Sc5 (Tal – Černin, Sočí 1986) a druhá dobrá možnost 6...Jf6 7.Se2 Sg4 byla použita v nedávné partii mezi dvěma ruskými Alexandry - Morozevičem a Griščukem na mistrovství světa v Mexiku roku 2007.

7.Se2 Se7 8.0-0 0-0 9.a4 Se6 Slabší je tady 9...Sg4 10.Jxe5 Jxe5 11.Sxg4 Jxd3 12.a5 s malou, ale nepříjemnou výhodou bílého. Razantní zamezení postupu bílého pěšce použil jiný účastník turnaje v Linares, velmistr Ivančuk. Partie mezi Simenem Adgesteinem a Vasilijem Ivančukem z turnaje v Tilburgu 1993 pokračovala 9...a5 10.Se3 f5 s velice dvojsečnou hrou.

10.Se3



GM Magnus Carlsen



10...Jd7 Na „Ivančukovo“ 10...a5 by zde mohl bílý pokračovat 11.Jb5 s ideou dalšího postupu d3-d4 a malou výhodou na straně bílého. Postupu krajního pěšce nezabrání ani tah 10...Sb4, protože bílý může 11.a5 klidně i tak zahrát. (*nezajímavé ale není ani 11.Jg5!?*). Na 11...Sxa5 má bílý po ruce jednoduché, ale účinné 12.Jxe5!

11.d4 exd4 12.Jxd4 Jxd4 13.Dxd4 Na případné 13.Sxd4 může černý pokračovat stejně jako v partii tahem 13...c6 s odebráním centrálního pole pro bílého jezdce a zvýšením kontroly nad polem a5. Na okamžité 13...Jc5 by snad mohl bílý zkomplikovat hru a zahrát 14.Jd5!? Jxe4 15.Jxe7+ Dxe7 16.Sd3 s dobrou figurovou hrou za pěšce.

13...c6 14.a5?! Bílý pěšec se později stane objektem útoku černých figur. Možná se měl bílý spokojit s rovnými šancemi, které by oba soupeři měli po 14.Vfd1.

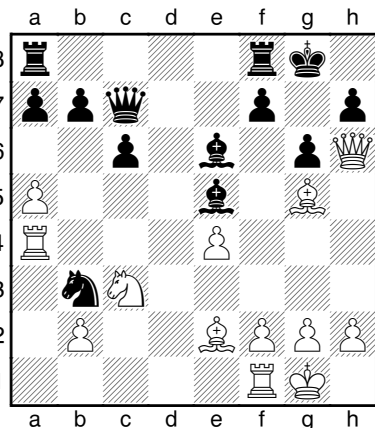
14...Jc5 Láká Magnuse Carlsena do koncovky po 15.Dxd8 Vfxd8. Ta by ale mohla být kvůli slabinám na dámském křídle pro bílého poměrně nepříjemná, a tak se jí mladý Nor také zcela správně vyhýbá.

15.De5 Jb3 16.Va4 Na čtvrté řadě může bílá věž spoléhat na možnost rychlého přesunu na opačné křídlo. Po klidnějším 16.Vfd1 může černý hrát například 16...Db8 a po 17.Dxb8 Vfxb8 18.Va4 by se mohl radovat i z malé výhody.

16...Sd6 17.Dh5 g6 18.Dh6 Se5 Jako špatné by se rychle ukázalo lakotné 18...Jxa5? právě pro již zmíněný přesun bílé věže do nepříjemné blízkosti černého krále po 19.e5 Se7 (*19...Sxe5 20.Vh4+*) 20.Je4 s velkou výhodou bílého.

19.Sg5?! Vzhledem k postupu v dalším tahu se tento tah jeví jako určitá ztráta času. Nebylo námitek například proti tahu 19.Vd1s přibližně vyrovnanou hrou.

19...Dc7

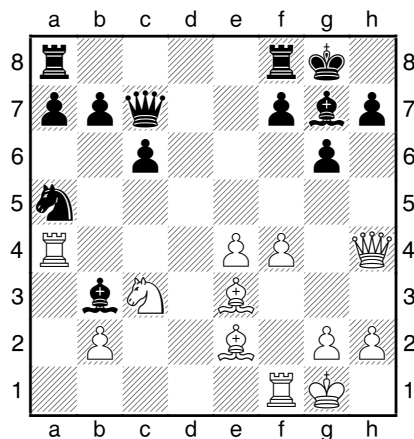


20.Se3 Moudře přiznává unáhlenost předchozího výpadu. Dobré nebylo okamžité 20.f4, protože černý má k dispozici hezkou obranu v 20...Sg7 21.Dh4 Jc5 (*velmistr Šipov navrhnul jako zajímavou alternativu variantu s konzumací pěšce a5 21...f6 22.Sh6 Jxa5 s nejasnou hrou.*) 22.Vaa1 Sxc3 23.bxc3 Jxe4 a na 24.Sh6 se černý vymluví pomocí 24...Dd8 s výhodou černého. (GM Zagrebelnyj).

20...Jxa5 Remízu měl černý „po ruce“. Mohl například zahrát 20...De7 a po nabízejícím se 21.Sg5 se opět vrátit dámou na c7. Topalov ale, snad i právem, hodnotí svoji pozici výše a remíza s Carlsenem mu nestačí. Sebrání pěšce a5 je velice dvojitě. Na jedné straně platí, že co je doma, to se počítá, ale brání dává bílému současně extra tempo k nástupu na královském křídle.

21.f4 Sg7 22.Dh4 Hlavní hrozbou bílého je nyní postup f4-f5-f6 spojený s mumifikací černého černopolného střelce.

22...Sb3 Radikálním řešením vzniklé hrozby mohlo být 22...f5, kde narychlo nevidím, jak by měl bílý správně reagovat. Asi nejnepříjemnější reakcí bílého bude 23.e5 (*pokus o vzniknutí do černé pozice prostřednictvím 23.Sc5 černý pravděpodobně odrazí pomocí 23...Vfe8 24.e5 b5!; na 23.Vfa1 má Topalov jednoduché 23...Jb3 24.exf5 gxf5 s dobrou pozicí.*) a po 23...Vfd8 zahájit tlak na dámské křídlo černého tahu 24.Df2 b6 25.Vfa1, ale i tady může černý držet pěšce například prostřednictvím píchavého 25...Sb3.



DOPRAVNÍ STAVBY BRNO, s.r.o.

Trnkova 150, P.O.BOX 69, 628 00 Brno-Líšeň



GM Veselin Topalov

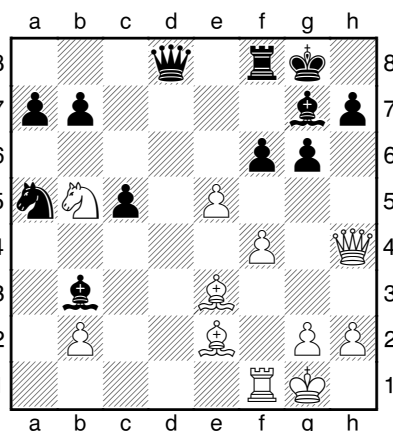
23.Vd4!? Vynalézavá oběť kvality za černého domovníka a následné oslabení černých polí v okolí černého krále. Fantazie v horších pozicích patří k nejsilnějším stránkám norského mladíka, který dokáže před své soupeře klást neustále složité problémy, s nimiž se pak nemusejí vyrovnat. Chladnokrevně se o pozici v tiskovém centru vyjádřil velmistr Lubomir Ljubojevič. Podle jeho názoru měl Topalov nabízenou věž jednoduše sebrat a následně zahrát f7-f5, po čemž se Ljubojevič domnívá, že je černá pozice vyhraná.

23...Vad8 Bulharský velmistr Carlsenův dárek s díky odmítá. Topalov neměl zjevně zájem o následování Ljubojevičovy cesty. Pozice vznikající po 23...Sxd4 24.Sxd4 f5 25.exf5 Dd8 26.Df2 Vxf5 27.Sg4 (27.Je4 Sd5!; 27.Sd3? c5! 28.Sxf5 cxd4) 27...Vf7 28.Ve1! (Doporučení velmistra Goluběva) ale rozhodně není zcela jednoznačná. Ve spojení s možnými postupy f4-f5 nebo h2-h4-h5 nemusí být postavení černého krále zcela bezpečné.

24.e5 Vxd4 25.Sxd4 c5! Vyhání černopolného střelce z protivné centrální pozice a zároveň uvolňuje cestu pro návrat zatoulané jízdy. Nijak bezpečné nebylo „obyčejné“ 25...Vd8 pro agresivní 26.f5 c5 27.Se3 Sxe5 28.f6 (28.Je4!?) 28...h5 29.Dg5 Sxh2+ 30.Kh1 Sd6 31.Sxh5 se silným útokem.

26.Se3 f6 27.Jb5 Dd8 Možná měl exmistr světa FIDE raději zvolit

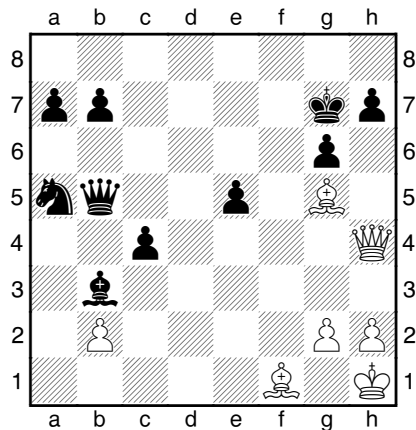
okamžité přemístění dámy na diagonálu g1-a7. Po 27...Db6 mohlo ale i tak přijít tvrdé 28.f5 fxe5 29.fxg6 Vxf1+ 30.Sxf1 hxg6 31.De7, kde by měl mít bílý podle GM Zagrebelného dostatečnou kompenzaci.



28.f5 Slabší je asi 28.Sxc5 fxe5 29.Se7 Db6+ 30.Kh1 De3 s nejasnou pozicí, ve které by ale stál lépe asi spíše černý. Ne úplně nezajímavým pokračováním mohlo být drzé 28.e6! s ideou po 28...De7 (28...Sxe6?! 29.Sxc5) 29.f5 gxf5 zahrát 30.Vf3 Sxe6 31.Vh3 s nebezpečnou iniciativou proti černému králi.

28...fxe5 29.Sg5 Db6 30.f6 c4+ Podle slov Magnusova otce na Carlsenově internetovém blogu očekával vůdce bílých spíše ústup 30...Sh8.

31.Kh1 Dxb5 32.fxg7 Vxf1+ 33.Sxf1 Kxg7 Není jednoduché nechat bílému pěšce na g7, a tak jej bulharský velmistr raději likviduje. Tím ale zároveň ztrácí i svoje šance na výhodu, o kterou mohl bojovat například tahem 33...Dd7 34.Sh6 Jc6, byť po správném 35.Se2! jsou šance černého na úspěch mlhavé. (Po chybném 35.Sxc4+?! Sxc4 36.Dxc4+ Df7 by měl ale stát černý lépe.) Nad svým následujícím tahem přemýšlel Carlsen hodně dlouho. „Za tu dobu si stačil Veselin dvakrát zajít pro vodu,“ popisuje situaci po třicátém třetím tahu černého Jurij Vasiljev. „Dvakrát si bulharský velmistr došel až na druhou stranu sálu, a dvakrát i naplněné sklenice dopil. Možná ho to i vyvedlo z koncentrace a dostalo do určitého transu... A pak se malý Magnus natáhl nad šachovnici a zahrál svůj následující dlouhý tah...“



34.Sd8 34.Sh6+ Kf7 35.Dd8 Sc2 36.Df8+ Ke6 37.b4! Sd3 (hrubou chybou by bylo 37...Jb3?? pro 38.Sxc4+ Dxc4 39.Dg8+- a bílý vyhrává) 38.bxa5 Db1 39.De8+ s věčným šachem.

34...Jc6?? Ohromná hrubka, kterou zahrál Topalov téměř okamžitě a která partii také okamžitě prohrává. Jednoduchou remízu černému dávalo například 34...Dd5, když po 35.De7+ Kg8 36.De8+ Kg7 nemá bílý nic jiného než věčný šach. Snahy hrát na výhru například pomocí 37.Se7? budou po zásluze potrestány po 37...Df7 s vyhranou pozicí.

35.Df6+- Kg8 36.De6+ Kf8 37.Sg5 1-0

Příčinu svého špatného třicátého čtvrtého tahu Veselin Topalov objasňuje únavou. „Myslím, že jsem byl prostě unavený. Víte, když děláte osmnáctitahové remízy, tak máte i v takhle dlouhém turnaji stále dost sil a můžete sehrát i nějaké bezchybné partie. Ale když hraje každou partii na pokraji svých sil, pak se stává, že přijde černá chvilka. To se přesně stalo i mně,“ komentuje běh věcí minulých smutný velmistr Topalov.

Bulharský bojovník se nakonec společně s Arménem Levonem Aronjanem podělil o bronzovou příčku. Světová šachová elita zasedne k šachovnicím opět v příštím týdnu, kdy je na pořadu tradiční turnaj Melody Amber. Jeho letošní ročník se odehraje v hotelu Palais de la Mediterranée přímo na proslavené „Anglické promenádě“ ve francouzském Nice.

Václav Pech

KALENDÁRIUM

8.–15. 3. 2008

Světla nad Sázavou, 16. **mistrovství ČR do 16 let** a dva otevřené turnaje.
Zdeněk Fiala
tel: 604 435 954
chess.svetla@seznam.cz

10.–20. 3. 2008

Atatürkův memoriál, Istanbul. Ženský uzavřený superturnaj za účasti deseti šachistek.
www.tsf.org.tr

14.–28. 3. 2008

V Nice zahajuje sedmnáctý ročník turnaje **Amber Rapid & Blindfold Chess Tournament**. V letošním ročníku se utká excelentní sestava, v níž je jedenáct z patnácti nejlepších hráčů světa. Den po zahájení turnaje oslaví třicáté třetí narozeniny exmistr světa FIDE **Veselin Topalov**.

16. 3. 2008



Aaron Nimcovič

Třicáté druhé narozeniny slaví exmistryně světa v šachu, reprezentantka Kataru **Zhu Chen**. Před šedesáti lety se narodila trojnásobná účastnice turnajů kandidátek, velmistryně **Tatjana Lemačkovová**. Ve stejný den také vzpomínáme úmrtí mezinárodního mistra, šachového skladatele, trenéra a publicisty **Emila Richtera** (1971) a tvůrce nezapomenutelné knihy **Můj systém Aarona Nimcoviče** (1935).

17. 3. 2008

Před třiceti lety zemřel dlouholetý trenér dvanáctého mistra světa Anatolije Karpova, velmistr **Semjon Furman**.

18.–28. 3. 2008

Hevíz, Maďarsko: uzavřený GM turnaj 16. kategorie, uzavřený IM

turnaje 3-5. kategorie a otevřený turnaj hraný švýcarským systémem na 9 kol. Přihlášky do 10. 3. 2008.
Jánoš Rigo
me-ri@t-online.hu
www.lellechess.tar.hu

20.–24. 3. 2008

19. turnaj **Pobeskydí 2008**. Uzávřený turnaj s normou IM, WGM a FIDE open na 9 kol, *Martin Kocur*
tel.: 732 224 966
m.kocur@chessfm.cz
www.chessfm.cz

20.–24. 3. 2008

29. ročník turnaje šachových nadějí v kategoriích H10, H12, H14, open dívek a turnaj dětí do osmi let.
Martin Kocur,
tel.: 732 224 966
m.kocur@chessfm.cz
www.chessfm.cz

20.–25. 3. 2008

Stockholm Ladies Open. 1. ročník otevřeného ženského turnaje na 9 kol s možností splnit normu IM.
dam_sct@hotmail.com
www.scandinavian-chess.se

22. 3. 1946



Jan Smejkal

Své šedesáté druhé narozeniny oslaví československý reprezentant a účastník několika šachových olympiád, velmistr **Jan Smejkal**.

22. 3. 2008

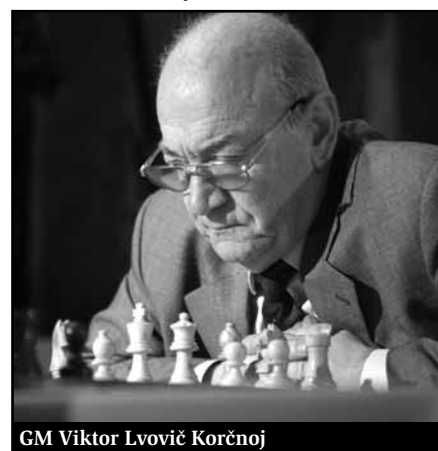
O velikonočního beránka. 5. ročník žákovského šachového turnaje. Švýcarský systém na 7 kol, pět kategorií.
Jan Kalík
tel.: 321 720 375
kalik.jan@quick.cz

22.–23.3. 2008

Open Strakonice – memoriál Oldřicha Šaška. Švýcarský systém na 11 kol, rapid. Turnaj byl zařazen do prvního ročníku seriálu Grand Prix ČR v rapid šachu 2007/2008.
Štěpán Soucha,
tel.: 724 524 567
stepan.soucha@worldonline.cz

23. 3. 1931

Nestor světového šachu, velmistr **Viktor Lvovič Korčňoj** slaví své již 77. narozeniny.



GM Viktor Lvovič Korčňoj

24. 3. 1921

Před osmdesáti sedmi lety se narodil sedmý mistr světa **Vasilij Smyslov**. Ve stejný den v roce 1946 umírá nad šachovnicí jeho velký předchůdce **Alexander Alexandrovič Aljechin**.

26.3. 2008

Před patnácti lety, v roce 1993, zemřel jeden z nejlepších světových a amerických šachistů předválečné éry, velmistr **Reuben Fine**.

28. 3. 2008

24. ročník turnaje v bleskovém šachu **Městečko Trnávka**. Hrací souprava a hodiny vždy na každého lichého hráče s sebou.
Miloš Izák
tel.: 602 171 460

Šachový týdeník

vydavatel: občanské sdružení Pražská šachová společnost, Sudoměřská 8, Praha 3 • prazska.sachova@gmail.com
šéfredaktor: Pavel Matocha (tel: 603 861 533, e-mail: pavel.matocha@gmail.com)
výkonný redaktor: Václav Pech (tel: 777 275 621, e-mail: vasek.pech@gmail.com)
sazba a grafická úprava: Jan Reich (e-mail: honza.reich@gmail.com)
editor čísla: Pavel Houser • jazykový korektor: Jan Mácha