

# ŠACHOVÝ TÝDENÍK

VYDÁVÁ OBČANSKÉ SDRUŽENÍ PRAŽSKÁ ŠACHOVÁ SPOLEČNOST

21. BŘEZNA 2007 ČÍSLO 12

## MČR MLÁDEŽE

### MORAVSKÝ TRIUMF

Zajímavé srovnání Čechy vs. Morava nabízí statistika medailových zisků na mistrovství mládeže, které se konalo minulý týden v Seči u Chrudimi. Již prostý součet hovoří o mírné převaze moravské mládeže v poměru 13:11, ale při zkoumání hodnoty medail je rozdíl vsutku dramatický. Z osmi nových mládežnických přeborníků republiky je plných sedm z Moravy a jediným českým přeborníkem republiky je v kategorii D12 Kristýna Sabolová z Vysokého Mýta!

	Čechy	Morava
Zlato	1	7
Stříbro	3	5
Bronz	7	1
celkem	11	13

„Ta situace je docela pochopitelná. V Čechách je práce s mládeží hodně roztráštěná. Chybí taková profesionálně vedená šachová mládežnická centra, jaké mají na Severní Moravě. Konkrétně mám na mysli Beskydskou šachovou školu. Možná se na lepší časy začíná v tomto ohledu blýskat v Klatovech. U mladých šachistů z Moravy vidím větší zájem o šachy, v Seči letos vystupovali mnohem profesionálněji. U některých českých účastníků bylo vidět, že berou svoji účast v turnaji spíše jako společenskou událost a sportovní cíle je zase až tolik nezajímají,“ komentoval to jeden z přítomných trenérů Jan Bílek.

*Podrobné výsledky z MČR mládeže jsou na straně 13.*

## NASLEPO A RAPID V MONAKU



MS V. Kramnik

16. ročník turnaje Amber v rapid šachu a v šachu naslepo byl zahájen monackém hotelu Fairmont Monte Carlo a bude se hrát až do 29. března.

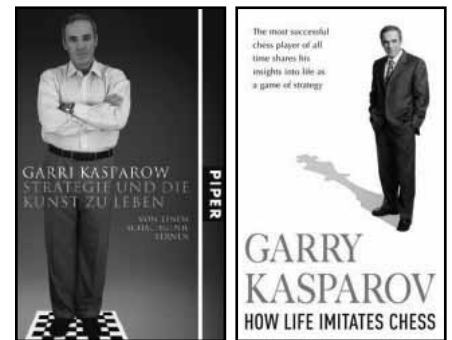
Turnaj je organizován Asociací Maxe Euweho a jeho celkový cenový fond je 216 tisíc euro. Bojují na něm velmistrů Viši Anand, Vladimir Kramnik, Vasilij Ivančuk, Péter Lékó, Levon Aronjan, Alexandr Morozevič, Boris Gelfand, Tejmur Radžabov, Peter Svidler, Magnus Carlsen, Loek van Wely a Francisco Vallejo Pons. Každý den se hraje jedno kolo skládající se ze čtyř partií; dvou partií hraných naslepo a dvou partií v rapid šachu. V průběhu turnaje jsou plánovány dva odpočinkové dny a to 21. a 26. března. Partie turnaje jsou živě přenášeny na oficiálních stránkách turnaje [www.amberchess.com](http://www.amberchess.com).

## SPISOVATEL GARRY



GM G. Kasparov

Nová kniha Garryho Kasparova „Strategie und die Kunst zu Leben“ (Strategie a umění života) vychází tento týden v němčině. Anglické vydání pod titulem „How Life imitates Chess“ (Jak život imituje šachy) a překlady do dalšího tuctu jazyků budou následovat. Bývalý mistr světa vystupuje v těchto dnech v Německu, Švýcarsku a Rakousku, kde své nové dílo propaguje a podepisuje.



## ČESKO - SLOVENSKÝ ZÁPAS MANAŽERŮ

### REVAŇ ZA VŠECHNY HOKEJE

Nejlepší slovenský velmistr Sergej Movsesjan porazil lídra českého týmu velmistra Tomáše Orala v obou rapid partiích a stejně přesvědčivě - poměrem 21:9 - zvítězil i celý tým slovenských manažerů. Obě družstva bojovala na patnácti šachovnicích ve dvou partiích s časovým limitem 25 minut na partii.

Zápas byl součástí šachového víkendu „Mat, pane řediteli“

v bratislavském Art Hotelu William. Jeho součástí byla i alternativní simultánka obou velmistrů proti 23 soupeřům a turnaj jednotlivců v bleskovém šachu.

Šachové střetnutí natáčela jak slovenská televize Markýza, tak Česká televize pro magazín V šachu, který je vysílán každý druhý pátek na programu ČT4-Sport.

*pokračování na straně 6*

# ROZHODNE AŽ APRÍL

Předposlední kolo obou skupin prvních lig, sehrané o víkend, definitivně vyřešilo otázku jednoho ze dvou nových účastníků příštího ročníku extraligy. Stali se jím pražští Bohemians. Ve východní skupině se o vyvoleném ještě bude bojovat.

## ZÁPADNÍ SKUPINA

Bohemka nastoupila proti Holdii bez prvních tří hráčů základní sestavy, ale přesto držela zápas pevně v rukách.

Odpověď na otázku, kdo doprovodí Vyšehrad B a Dům armády v hierarchii soutěží družstev o patro níže, předposlední kolo nedalo. Ohrožené Polabiny, za které na první šachovnici nastoupil GM Viktor Láznička, v regionál-

ním derby překvapivě v bojovním zápase porazily druhou Slávii Hradec Králové. Na prvních pěti šachovnicích plně platila výhoda bílých figur a hosté z Polabiny zápas rozhodli výhrami na posledních dvou stolech.

Jejich hlavní konkurent v boji o udržení Sokol Plzeň prošel předposledním kolem také úspěšně. V zápase „prořídlých stolů“ porazili v šesti hrajičích plzeňští těsně sedmičlenné Vyšehradské béčko.

O posledním sestupujícím se tak definitivně rozhodne až 1. 4. 2007, v posledním aprílovém kole.

Ve zbylých zápasech se střetly týmy, které už mají pro letošek svoje jisté. Nejlépe se kolo vydařilo týmu ČSOB, který rozdrtil Pankrác 6:2, Nový Bor i bez velmistra Roberta Cveka porazil Dům armády a Vršovice si výhrou s Chrudimí definitivně zachovaly ligovou příslušnost.

## VÝCHODNÍ SKUPINA

Ve východní skupině budou v posledním kole příznivci litovelského Tatranu a brněnského Durasu svědky přímého souboje o postup. Minimální náskok mají před rozhodujícím zápasem šachisté z Litovle, a tak doma hrající Duras musí vyhrát.

V desátém kole východní skupiny mohli diváci vidět u šachovnic hned několik velmistrů. Mistr republiky Tomáš Polák vedl v úspěšném boji v Ostravě družstvo ŠK Duras Brno a jeho bod v partii s IM Lukášem Klímou položil základ přesvědčivému vítězství Brňáků.

O udržení bojující Porubě nepomohla v souboji se středotabulkovou a nenápadnou Stonavou ani účast Tomáše Orala. Ten černými jen remízoval se Sergejem Veselovským a samojediná výhra Kufy na poslední šachovnici v konečném

součtu na jakýkoli bodový zisk nestačila.

V partii s ořechovským Davidem Holemářem neztvítězil ani další z velmistrů, Ján Plachetka, ale jeho oddíl ze Starého Města přesto přesvědčivě vyhrál. Ořechov nastoupil v oslabené sestavě a díky porážce „postoupil“ v tabulce na poslední místo. Jeho šance na udržení jsou tak již spíše jen teoretické a vedou pouze přes výraznou výhru v Porubě.

Na posledním místě tabulky vystřídal Ořechov kroměřížskou Slávii. Ta uhrála proti o bronz bojujícímu Třinci překvapivou remízu, když na první šachovnici IM Alois Lanč porazil IM Pavla Šimáčka.

Václav Pech

### Výsledky 10. kola

ŠK Dům armády Praha—1. Novoborský ŠK B	3:5
Sokol Plzeň B—ŠK Sokol Vyšehrad B	4,5:3,5
TJ Pankrác—ŠK ČSOB Praha	2:6
TJ Slávia Hradec Králové—2222 ŠK Polabiny	3,5:4,5
Sokol Vršovice—TJ ŠO Chrudim	5:3
Bohemians Praha—Holdia DP Praha	5:3

### Výsledky 10. kola

Mittal Ostrava—ŠK Duras Brno	2:6
Tatran Litovel—ŠK Gordic Jihlava	5:3
Slavia Kroměříž—TŽ Třinec B	4:4
Lokomotiva Brno B—ŠK Staré Město 1923	3:5
ŠK Stonava—Slavoj Poruba	4,5:3,5
Orel Ořechov—ŠK Staré Město	2:6

### Tabulka před posledním kolem

1. Bohemians Praha	10	0	0	30
2. TJ Slávia Hradec Králové	7	0	3	21
3. 1. Novoborský ŠK B	6	1	3	19
4. ŠK ČSOB	5	3	2	18
5. TJ Pankrác	5	2	3	17
6. Sokol Vršovice	5	0	5	15
7. Holdia DP Praha	3	4	3	13
8. TJ ŠO Chrudim	4	1	5	13
9. Sokol Plzeň B	3	2	5	11
10. 2222 ŠK Polabiny	2	4	4	10
11. ŠK Sokol Vyšehrad B	1	0	9	3
12. ŠK Dům armády Praha	0	1	9	1

### Tabulka před posledním kolem

1. Tatran Litovel	8	2	0	26
2. ŠK Duras Brno	8	1	1	25
3. TŽ Třinec B	7	1	2	22
4. Mittal Ostrava	5	1	4	16
5. ŠK Stonava	5	1	4	16
6. ŠK Staré Město 1239	5	0	5	15
7. ŠK Gordic Jihlava	5	0	5	15
8. ŠK Staré Město	4	1	5	13
9. Slavoj Poruba	2	2	6	8 15 33,5
10. Lokomotiva Brno B	2	0	8	6 22 32,5
11. Slávia Kroměříž	0	5	5	5 16 33,5
12. Orel Ořechov	1	2	7	5 13 31

### Poslední kolo

Holdia DP Praha—ŠK Dům armády Praha
TJ ŠO Chrudim—Bohemians Praha
2222 ŠK Polabiny—Sokol Vršovice
ŠK ČSOB—TJ Slávia Hradec Králové
ŠK Sokol Vyšehrad B—TJ Pankrác
1. ŠK Novoborský B—Sokol Plzeň I. B

### Poslední kolo

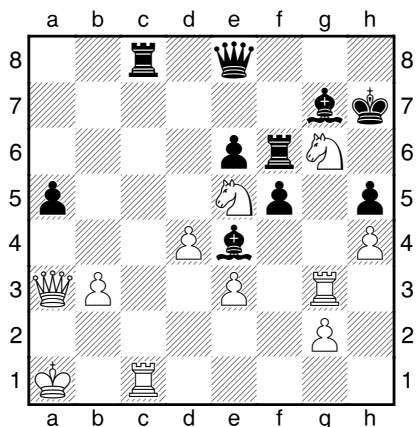
ŠK Staré Město—Mittal Ostrava
Slavoj Poruba—Orel Ořechov
ŠK Staré Město 1923—ŠK Stonava
TŽ Třinec B—Lokomotiva Brno B
ŠK Gordic Jihlava—Slavia Kroměříž
ŠK Duras Brno—Tatran Litovel

# KARPOVŮV TURNAJ ZAČÍNÁ

V mrazivém sibiřském podnebí uzavřeného velmistrovského turnaje Pojkovskij jsou po třech kolech v čele Istratescu, Jakovenko a Sutovsky. Na dalších místech jsou Tkačijev, Drejev, Oniščuk a Rublevskij.

Turnaj se hraje pod záštitou dvánáctého mistra světa v šachu Anatolije Karpova a je již osmým rokem hlavní šachovou událostí Něžtėjuganského okresu, který patří do šachově velice známého regionu Chanty-Mansijsk, kde se na přelomu listopadu a prosince letošního roku bude opět hrát Světový pohár.

## BOLOGAN (2658)– –JAKOVENKO (2691)



Po oboustranně ostré hře na obou křídlech dospěla partie do pozice, kde jsou šance bílého na královském křídle velmi reálné. Bologan ale svých šancí nevyužil a zahrál chybné **34.Vc4??**. Přitom po **34.Vg5!** se mohl stát jediným hráčem, který by si v úvodním kole připsal plný bodový zisk. Jakovenko by neměl nic lepšího než **34...a4** (k velké výhodě bílého vede i **34...Vxc1+** **35.Dxc1 a4** **36.Vxh5+ Kg8** **37.Dc8!** **Dxc8** **38.Je7+ Kf8** **39.Jxc8** a černý by měl se záchranou hodně starostí) **35.b4!** (ne ovšem nabízející se **35.Vxc8 Dxc8** **36.Vxh5+ Sh6** **37.De7+ Kg8** s nejasnou hrou) **35...Sh6** **36.Jf4!** **Sxg5** **37.hxg5 Vf8**

**38.Vh1** s výbornou hrou a reálnými šancemi na úspěch.

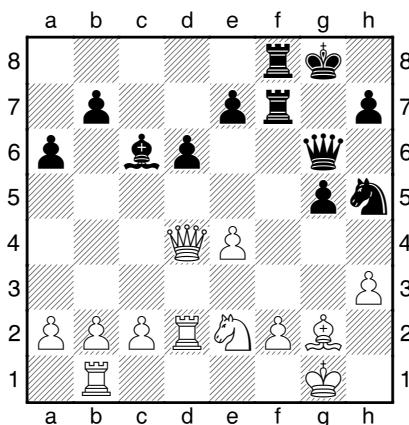
**34...Vxc4–+** Nyní je nadějí bílého konec. Moldavský velmistr pravděpodobně přehlédl hezky a nepříliš viditelný dvojí úder černé dámy ve 36. tahu.

**35.bxc4 Vxg6** **36.Jxg6 Db8** a hrozba matu na b1 a zároveň visící bílá věž končí představení. **0–1**



Jakovenkova výhra byla v prvním kole jedinou, a tak se ruský vicemistr ujal vedení v turnaji. Ve druhém kole se vůbec nedařilo jednomu z hlavních favoritů, přeborníkovi Ruska a vítězi nedávného Aeroflot open 2007 Jevgeniji Alexejevovi.

## ALEXEJEV (2661)– –ISTRATESCU (2619)



**28.f3** Alexejev staví na první pohled spolehlivou hráz průlomů do královské pevnosti po bílých polích, ale černý přesvědčivě ukáže, že do Říma vedou i jiné a poměrně pohodlné cestičky. Nepomáhá ani **28.Vf1**, neboť po **28...g4!** **29.hxg4 Dxg4** vypadá útok černého dostatečně strašidelně. Jak bílý přežije jednoduché **Vg7** a **Jf4** je více než nejasné.

**28...Vxf3!** Černá věž se razantně opřela do bílé brány. Všechny černé figury jsou na správných místech a připraveny k závěrečnému útoku.

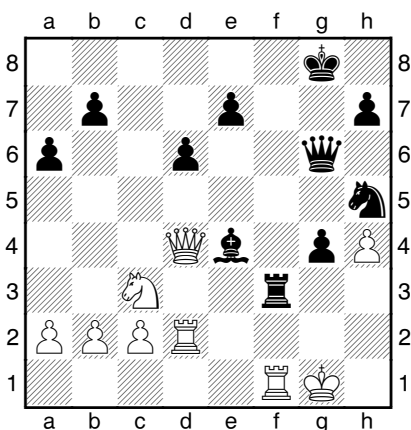
**29.Sxf3 Vxf3** **30.Vf1** Nepomáhá šach **30.Dc4+ Kh8** **31.Vd3 g4** **32.h4 Sxe4–+**

**30...g4** Jinou a podobně spolehlivou cestou by bylo i **30...Vxh3**

**31.h4** Když teče do lodi, osádka buď skáče přes palubu, nebo ucpává díry v trupu. Ruský šampión si zvolil druhou možnost.

**31...Sxe4** Jenže děr přibývá...

**32.Jc3**

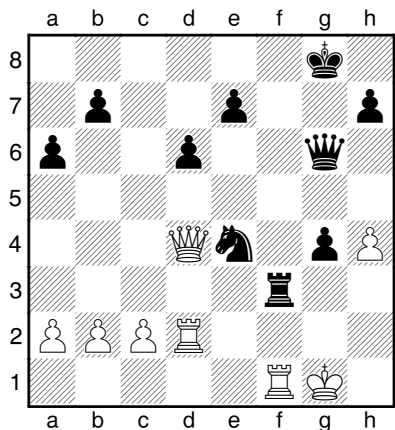


**32...Jf6?!** Istratescu si spočítal, že po **32...Vg3+** **33.Kf2 Df7+** **34.Ke1 Sf3** **35.Vdf2 De6+** **36.Je2** se bílý stále nějakým zázrakem drží při životě, a tak hledá jiné možnosti. K technicky vyhrané pozici vede **32...Sc6!**, kde má černý po **33.Jd5** možnost zjednodušit pozici prostřednictvím **33...Vxf1+** **34.Kxf1 e5** **35.Je7+** (nadějněji vypadá **35.Df2!?** **Sxd5** **36.Vxd5 g3** **37.Df3 g2+** **38.Kg1 Jf4** **39.Vd2 d5**, ale i tady tahá

bílý za ten kratší konec) 35...Kf7 36.Jxg6 exd4 37.Vxd4 hxg6.

**33.Jxe4** Nic neřeší 33.Dc4+ d5 34.Dc8+ a černý král se pohodlně skryje, zatímco jeho dáma se přes jezdcem uvolněné pole h5 dostane na dostřel bílého krále 34...Kf7 35.Vff2 Dh5!-+.

**33...Jxe4**



**34.Vd3?** Tady mohl bílý zkusit dát šach. Po 34.Dc4+ Kg7 35.Vg2 se bílému podařilo ucpat největší díry a jeho pozice ještě prohraná není.

**34...e6 35.Ve3?** Vynuceně prohrává. Určité šance na záchranu dávalo ještě 35.Ve1, i když po 35...d5 je černý centrální jezdec minimálně vyrovnaný bílé věži a bílý se starostí s královským křídlem stále nezabavil.

**35...Jg3-+ 36.Vxf3** [36.Vfe1 Jf5-+] **36...gxf3 37.Kf2 Jf5 38.Dc3 Dg2+ 0-1**

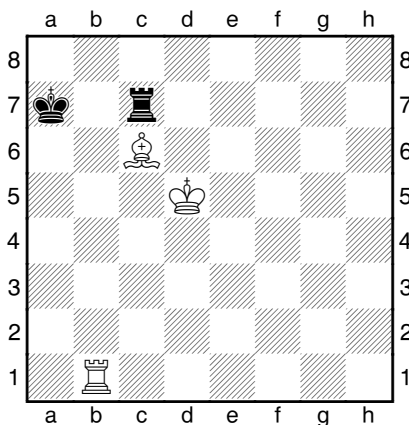
Moldavci Bologanovi se po prvním kole nepovedlo ani druhé, když ho v CaroKannu rozdrtil Sutovsky. Není proto divu, že do třetího kola zasedl s ohromnou touhou po satisfakci, a i když po zahájení



GM Viktor Bologan

byly šance více na straně jeho soupeře, hrál tvrdě na výhru. Rublevskij podcenil Bologanovy možnosti a dostal se do vážných problémů, které se pokusil vyřešit přechodem do pozice K+V+S proti K+V. V pozici diagramu již chybělo jen několik tahů do naplnění padesáti tahové remízové hranice, když ruský velmistr udělal osudnou chybu.

### BOLOGAN (2658)– –RUBLEVSKIJ (2677)



**118...Ve7?** Omyl Rublevského, který Bologanovi vepsal do tabulky celý bod. Pokud by černý ustoupil na g7 nebo h7, bílý by partii nevyhrál.

**119.Kc5 Ve5+** Nyní tah 119...Vg7 už nezabírá pro 120.Va1+ Kb8 121.Va8+ Kc7 122.Va7+ Kd8 123.Vxg7. Černého nespasí ani 119...Ve2 120.Va1+ Kb8 121.Kd6 Vd2+ 122.Sd5 a jedinou cestou jak zabránit matu je brání na d5, což ale zase bourá mýtus o remíze díky padesáti tahovému limitu.

**120.Sd5 Vh5** [120...Ve7 121.Vb2! Vc7+ 122.Sc6 Ve7 123.Va2+ Kb8 124.Kd6]

**121.Vb7+ Ka6 122.Vg7 Ve5 123.Vg1 Ka7 124.Vg8 1-0**

Václav Pech

#### 1. kolo

Bologan–Jakovenko	0:1
Žang–Sutovsky	½:½
Alexejev–Oniščuk	½:½
Tkačijev–Drejev	½:½
Istratescu–Rublevskij	½:½

#### 2. kolo

Jakovenko–Tkačijev	½:½
Oniščuk–Drejev	½:½
Sutovsky–Bologan	1:0
Rublevskij–Žang	1:0
Alexejev–Istratescu	0:1

#### 3. kolo

Žang–Alexejev	½:½
Tkačijev–Sutovsky	½:½
Istratescu–Oniščuk	½:½
Drejev–Jakovenko	½:½
Bologan–Rublevskij	1:0

#### Pořadí po 3. kole

1.-3.	Istratescu	2
	Jakovenko	2
	Sutovsky	2
4.-7.	Tkačijev	1,5
	Drejev	1,5
	Oniščuk	1,5
	Rublevskij	1,5
8.-10.	Alexejev	1
	Žang	1
	Bologan	1



**DOPRAVNÍ STAVBY BRNO, s.r.o.**

Trnkova 150, P.O.BOX 69, 628 00 Brno-Líšeň

Vaše možnosti. Naše inspirace.  
**Microsoft**



# vidíme

*místo, kde se nápady mohou rozvíjet*

V České republice vzniklo Centrum moderních technologií v jediné škole svého druhu ve střední a východní Evropě. Je určeno pro všechny, kteří se chtějí na vlastní oči přesvědčit o tom, jak moderní technologie prakticky pomáhají při výuce dětí a učitelů. Microsoft umožňuje lidem využít svůj potenciál a realizovat sny. Více informací najdete na [www.microsoft.com/cze/inspirace](http://www.microsoft.com/cze/inspirace)

# REVAŇ ZA VŠECHNY HOKEJE

*pokračování ze strany 1*



Na druhé šachovnici (za velmistry Tomášem Orale a Sergejem Movsesjanem) hráli ředitel elektrárny Mělník Jiří Pačovský a ředitel slovenského statistického úřadu Infostat SR Igor Prívar

## SKALP VELMISTRŮ

Alternativní simultánka, při které se oba velmistři střídají po tahu, nabízí více šancí pro jejich soupeře a pro obě strany i větší záživu. Sergej Movsesjan s Tomášem Orale nakonec vyhráli 15 partií, 5 remizovali a 3 prohráli. Skalpem velmistru (s celkovým ELO přes 5000 bodů ☺) se mohou chlubit jednatel společnosti ČEZ Obnovitelné zdroje Libor Kičmer, jednatel společnosti Eset Peter Paško a předseda Pražské šachové společnosti Pavel Matocha. Tyto tři partie najdete na následujících stránkách i s poznámkami vítězů.

## BLESK Z MĚLNICKÉ ELEKTRÁRNY

Bleskového turnaje s hracím tempem 5 minut na partii plus

## 6 ŠACHOVÝ TÝDENÍK

3 sekundy za provedení tah se zúčastnilo třináct hráčů a nakonec jej se stoprocentním bodovým ziskem vyhrál ředitel Elektrárny Mělník Jiří Pačovský před ředitelem slovenského statistického úřadu Infostat SR Igorem Prívarou. Za nimi skončili ředitel Dopravních staveb Brno Vlastimil Chládek, jednatel Europa Computer Communications Peter Suško či náměstek generálního ředitele Živnostenské banky Aleš Barabas.

## ORALA MOVSESJAN ODRAL

Vrcholem šachového manažerského víkendu byl zápas českého a slovenského týmu na patnácti šachovnicích. Na první hájil barvy domácích Sergej Movsesjan a ve dvou sicilkách nedal Tomáši Oralovi pražádnou šanci. Obě

partie naleznete dále. Na dalších deskách za hostující český tým bojovali kromě již zmíněných manažerů mj. Vratislav Svoboda (ředitel Atlantik-Kilcullen Asset Management), Josef Mixa (generální ředitel Phoenix-Zeppelin), Josef Bára (výkonný ředitel EuroAgentur Hotels & Travel), Igor Němec (předseda Úřadu na ochranu osobních údajů), Daniel Gladiš (ředitel Vltava Fund), Petr Budinský (prorektor Vysoké školy finančně správní) a Jaromír Hink (majitel tiskárny J+H). Nejlepšího výsledku z českých ředitelů dosáhl šéf Dopravních staveb Brno Vlastimil Chládek, který svého soupeře, ředitele cestovní kanceláře Pressburg Róberta Kohlmana (ELO 2205) porazil 2:0. Výhru černými Vlastimila Chládky najdete níže.

Slovenské barvy hájili zkušenější a ratingově silnější šachisté. Mezi nimi byli například ředitel Infostat SR Igor Privara (ELO 2275), místopředseda představenstva Uniqa poisťovňa Radomír Háčik (ELO 2185), ředitel Tesco copiers Ján Helbich (ELO 2167), ředitel IBS Slovakia Martin Huba (ELO 2162) a předseda představenstva Elektrosvit Vrakuň Jozef Ráchela (ELO 2055) atd. Z českých manažerů se podobným ratingem mohlo pochlibit výrazně méně hráčů a naopak výrazně více jich ani žádný rating nemá.

V prvním kole vyhrálo Slovensko 10:5, ve druhém 11:4, takže celkových 21:9 pro domácí bylo naprosto jednoznačným výsledkem. Tabulka výsledků jednotlivých duelů na všech šachovnicích to jen ilustruje.

Zápas uspořádalo občanské sdružení Pražská šachová společnost a jeho sponzory byly EuroAgentur Hotels & Travel, Art Hotel William, Atlantik-Kilcullen Asset Management a SAS Institute SR.

*Pavel Matocha*

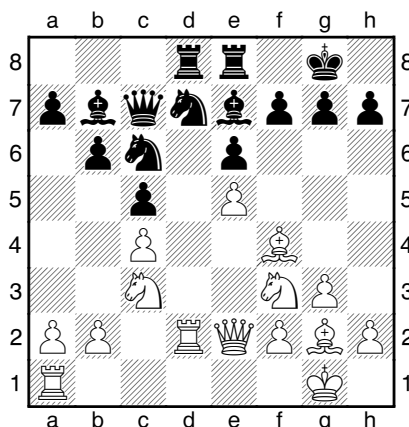
## GM SERGEJ MOVSEJAN – GM TOMÁŠ ORAL

[C00]

Bratislava 2007

Komentuje: Fritz 9

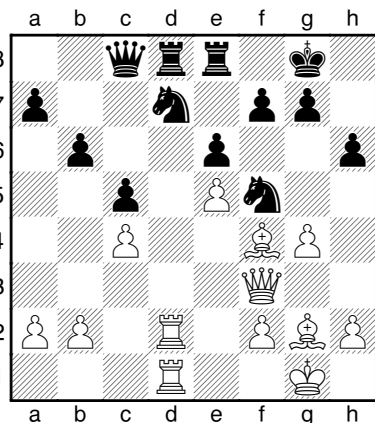
1.e4 c5 2.d3 Jc6 3.g3 e6 4.Sg2 Jf6 5.Jf3 d5 6.De2 Se7 7.0-0 b6 8.e5 Jd7 9.c4 dxc4 10.dxc4 Sb7 11.Vd1 Dc7 12.Jc3 Vd8 13.Sf4 0-0 14.Vd2 Vfe8



Mezistátní šachový zápas manažerů přijela natočit i slovenská televize Markýza, její reportérka vyzpovídala velmistra Tomáše Orala

15.Jd5 Dc8 [15...exd5 16.e6 Dc8 17.cxd5 Jd4 18.Jxd4 cxd4 19.exd7 Dxd7 20.Vxd4 Sf6 21.Ve4 Vxe4 22.Sxe4 Sxd5 23.Sxd5 Dxd5]

16.Jxe7+ Jxe7 17.Vad1 h6 18.Dd3 Jf5 19.g4 Sxf3 20.Dxf3



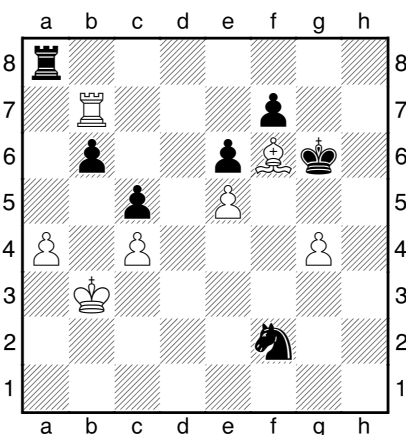
20...Jh4 [20...Jd4 21.Db7 Dxb7 22.Sxb7 g5 23.Sg3=]

21.Dc6± Jxg2 22.Dxc8 Vxc8 23.Kxg2 Jb8 24.Se3 Jc6 25.f4 Vcd8 26.Vd6 Kf8 27.Kf3 Ke7 28.Ke4 Vxd6 29.Vxd6 Ja5 Černý se dostal do těžké časové tísně. Hrál se rapid tempem (25 minut na celou partii bez přidávání času za provedený tah).

30.b3 h5 31.f5 hxg4 32.Sg5+ Kf8 33.f6 Kg8 34.Vd7 Jc6 35.Vc7 Jb4 36.fxg7 Kxg7 37.Vxa7 Kg6 38.Sf6 Vb8 39.a3 [39.Kf4 b5 40.Kxg4 bxc4 41.bxc4 Jd3 42.Va3±]

39...Jc2 40.Kd3 Je1+ 41.Ke3= Jf3 [41...b5 42.cxb5 Vxb5 43.Ke4 Vxb3=]

42.h3 Jd4 43.hxg4 Jxb3 44.Kd3 Jd4 45.a4 Jc6 46.Vc7 Jb4+ 47.Kc3 Va8 48.Kb3 Jd3 49.Vb7 Jf2



Pozice černého už sice rozhodně není horší, ale čas mu vypršel. 1-0

## GM TOMÁŠ ORAL ORAL – GM SERGEJ MOVSEJAN

Sicilská [B50]

Bratislava 2007

Komentuje: Fritz 9

V druhé partii hrál velmistr Oral svoji oblíbenou sicilskou s 3.b3 a 4. Sb2, jenže velmistr Movsesjan se o týden dříve při přípravě na ext-raligu chystal i na Tomáše Orala. Mohli totiž hrát proti sobě i v české nejvyšší soutěži družstev. Nakonec se střetli až v Bratislavě na akci Mat, pane řediteli a Sergej Movsesjan mohl použít připravenou variantu.

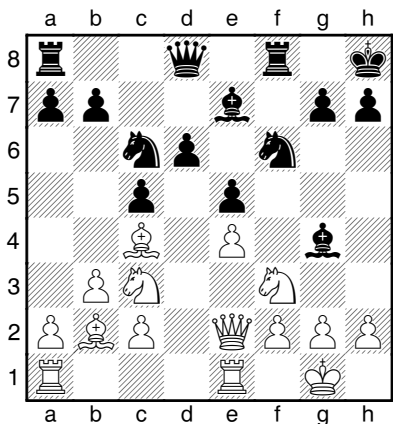




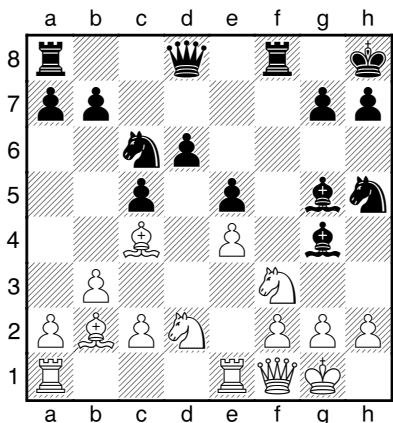
GM Sergej Movsesjan

Pro bílého byla takovým překvapením, že byl na hranici porážky již po dvanácti tazích, jak po partii sám přiznal.

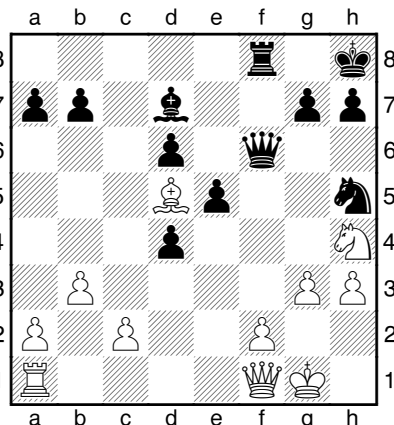
1.e4 c5 2.Jf3 e6 3.b3 d6 4.Sb2 e5 5.Sb5+ Jc6 6.0-0 f5 7.Jc3 Jf6 8.Ve1 Se7 9.De2 0-0 10.Sc4+ Kh8 11.d3 fxe4 12.dxe4 Sg4+



13.Jb1 [13..Dd1 Jd4 (13...Jh5 14.Jd5+)] 14.Se2 Jxe2+ 15.Dxe2 Jh5 16.Jd5 Sg5+] 13...Jh5+-+ 14.Jbd2 Sg5 [14...Jd4 15.Sxd4 Jf4 16.Df1 cxd4+] 15.Df1



15...Sxd2 16.Jxd2 Dg5 17.Ve3 Jd4 18.Sxd4 cxd4 19.Vd3 Vf6 20.h3 Sd7 21.Jf3 Dg6 22.Jh2 Dxe4 23.Vf3 Vxf3 24.Jxf3 Dg6 25.Jh4 Df6 26.g3 Vf8 27.Sd5



27...Sxh3 28.Sg2 Sxg2 29.Jxg2 Df3 30.Vd1 Jf6 0-1

### RÓBERT KOHLMANN– –VLASTIMIL CHLÁDEK

[A05]

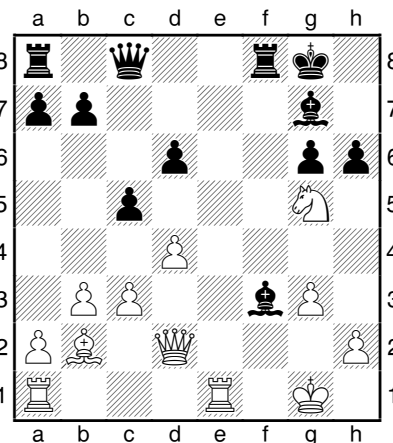
rapid 25 min

Bratislava 2007

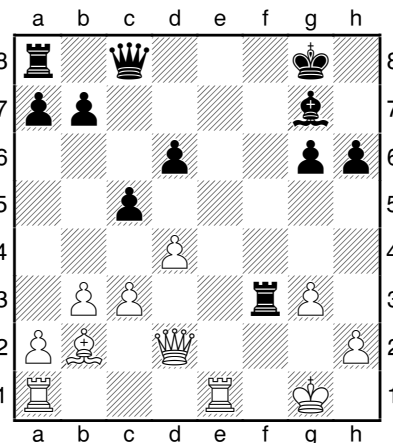
Komentuje: P. Matocha s příspěvěm Vlastimila Chládky a Fritze 9

1.Jf3 c5 2.g3 g6 3.Sg2 Sg7 4.e4 d6 5.0-0 Jc6 6.d3 Jf6 7.c3 0-0 8.Jbd2 Sg4 9.b3 Dc8 10.Ve1 Sh3 11.Sh1 Jd7 12.Sb2 Sg4 13.Dc2 Jde5 14.Jxe5 Jxe5 15.f4 Jc6 16.Jf3 f5 17.Dd2 e5 18.fxe5 fxe4

19.Jg5 Jxe5 20.Sxe4 h6 21.d4 Jf3+ 22.Sxf3 Sxf3



23.Jxf3?! Bílý ředitel cestovní kanceláře Pressburg měl volit aktivnější plán. Po 23.Je6 Vf7 24.d5 Dd7 25.Vf1 Vf5 26.c4 Sxb2 27.Dxb2± by měl černý velmi obtížnou pozici. 23...Vxf3= Teď jsou hry vyrovnány.



Ředitel Dopravních staveb Brno Vlastimil Chládek (vlevo) porazil v česko-slovenském zápase ředitele cestovní kanceláře Pressburg Róberta Kohlmana



**24.dxc5?** Chyba nebývá osamocená... Po 24.c4 by byla pozice stále vyrovnaná.

**24...Dxc5+** Takhle ale je již výhoda jednoznačně na straně černého.

**25.Kh1?** A třetí chybný tah v řadě za sebou je i chybou poslední. Bojovat mohl bílý po 25.Kg2 Vaf8 26.Ve2 Dc6 27.Kg1♣, i když do remízy by měl ještě hodně daleko.

**25...Vf2** Ředitel Dopravních staveb Brno zasazuje rozhodující úder. Napadená dáma nemá kam ustoupit, aby vše důležité pokryla. Nemůže ustoupit z druhé řady jinam než na c1, protože na b2 visí střelec, jenže zároveň nesmí opustit d sloupec, protože hrozí 26...Dd5+ a 27...Dg2 šach mat.

0-1

**PAVEL MATOCHA –  
–GM SERGEJ MOVSESJAN,  
GM TOMÁŠ ORAL**

*Sicilská [B47]*

*alternativní simultánka*

*Bratislava 2007*

**Komentuje: Pavel Matocha**

Všechny dosavadní partie v simultánských jsem prohrál, i když párkrát byl úspěch na dosah ruky. Bývalý mistr světa Boris Spasskij mi nabídl remízu, já jsem ji odmítl a nakonec partii prohrál. Loňský mistr české republiky Viktor Láznička naopak nepřijal moji nabídku remízy v simultánce s hodinami a já jsem prohrál na čas v naprosto vyhrané koncovce. Tentokrát jsem již dosáhl...

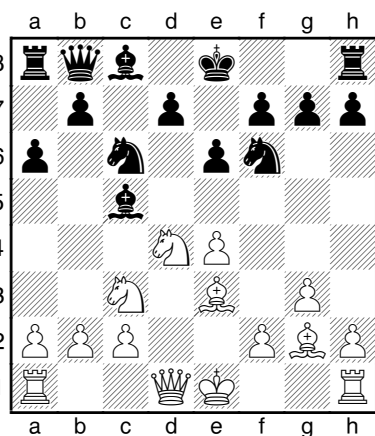
Velmistři Sergej Movsesjan a Tomáš Oral se střídali po tahu. Prvně jmenovaný hrál výrazně rychleji, když začínal své kolečko v okamžiku, kdy český velmistr byl u dvanácté šachovnice, tak ho ještě došel... Zároveň slovenský velmistr volil tahy, které mi byly nepříjemnější, které něčím konkrétním hrozily.

**1.e4 c5 2.Jf3 Jc6 3.d4 cxd4 4.Jxd4 Dc7 5.Jc3 e6 6.Jdb5 Db8 7.g3 Jf6 8.Sg2** Váhal jsem nad 8.Sf4 e5 9.Sg5 a6 10.Sxf6 gxf6 11.Ja3, ale nakonec jsem si řekl, že nebudu

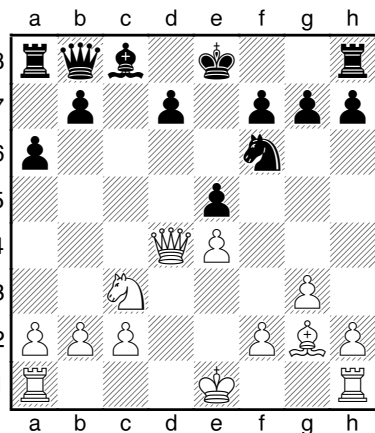


**GM Tomáš Oral hraje alternativní simultánku proti 23 manažerům v Art Hotelu William**

spěchat a nejdříve zabezpečím krále. **8...a6 9.Jd4 Sc5 10.Se3**



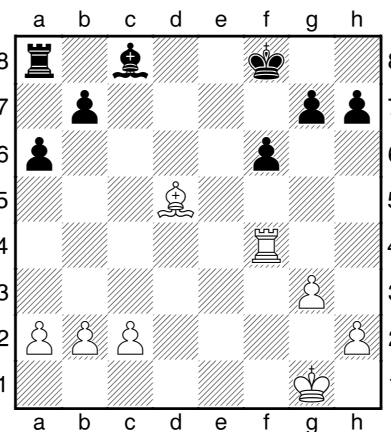
**10...Sxd4?** Tento tah udělal velmistr Sergej Movsesjan. Velmistr Viktor Láznička proti mně v brněnské simultánce pokračoval 10...Da7 11.Jxc6 bxc6 12.Sxc5 Dxc5 13.0-0 d5. Pozice bílého se mi líbila více, ale po braní na d4 je pro bílého jednoznačně lepší. **11.Sxd4 Jxd4 12.Dxd4 e5**



**13.Db6!±** Tenhle tah Sergej Movsesjan přehlédl, když bral na d4.

**13...0-0** Velmistr Movsesjan po partii navrhoval 13...d6, ale po 14.0-0-0 Ke7 15.f4+ získává bílý rozhodující výhodu. Dále například Sg4 16.fxe5 dxe5 17.Vd2 Vc8 18.Db4+ Ke8 19.Jd5 Jxd5 20.exd5 Sf5 21.Vf1.

**14.Vd1 Da7 15.Vd6 Dxb6 16.Vxb6 Ve8 17.0-0 Ve6 18.Jd5 Jxd5 19.Vxe6 dxe6 20.exd5 exd5 21.Sxd5 Kf8 22.f4 exf4 23.Vxf4 f6**



**24.Vc4!** Hrozím vtrhnout na sedmou řadu a napadnout pěšce b7 a g7. Černý nemá, jak této hrozbě čelit.

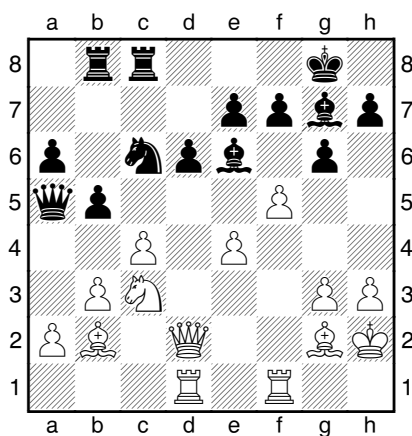
**24...Ke7** Nepomáhá pro jednoduchý taktický obrat.

**25.Sxb7 Sxb7 26.Vc7+ Kd6 27.Vxb7+-** Tady jsem už byl přesvědčený, že mám skalp dvou velmistrů na dosah. Váhal jsem, jestli



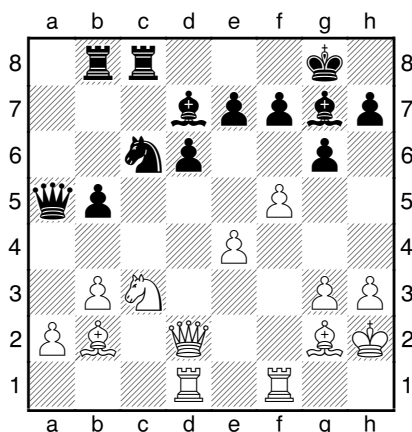
Výkonný ředitel EuroAgentur Hotels & Travel Josef Bára (vlevo) hraje v bleskovém turnaji s náměstkem generálního ředitele Živnostenské banky Alešem Barabasem

1.Jf3 Jf6 2.c4 c5 3.Jc3 Jc6 4.g3 g6  
5.Sg2 Sg7 6.O-O O-O 7.d4 cxd4  
8.Jxd4 Jxd4 9.Dxd4 d6 10.Dd3  
Jd7 11.b3 Je5 12.Dd2 Vb8 13.Sb2  
Se6?! 14.h3 a6 15.f4 Jc6 16.Kh2  
Da5 17.Vad1 Vfc8 18.e4 b5 19.f5



19...Sd7 Zajímavé bylo i 19...b4!?  
20.Jd5 Sd5 21.exd5 Sb2 22.Db2  
Je5.

20.cxb5 axb5



21.f6! exf6 Po 21...Sxf6 jsem  
váhal mezi 22.Jd5 Dd2 (22...Dxa2  
23.Sxf6+-) 23.Jxf6 exf6 24.Vd2±  
a obětí kvality 21.Vxf6!?

22.Dxd6 Se6 23.Jd5 Sxd5?! Oče-  
kával jsem spíše 23.Dxa2 24.Vd2  
Dxb3 25.Vf3 Da2 26.Jxf6 Sxf6  
27.Sxf6 Da7 28.Df4±.

24.exd5 Jd8?! Na 24.Je5 jsem se  
chystal zahrát 25.Vxf6! s tím, že  
dost dobře nejde 25...Sxf6 pro  
26.Dxf6 +-. Avšak po 25...Jf3!?,  
jak navrhoval po partii Sergej  
Movsesjan, 26.Sxf3 Vc2 27.Kh1  
Ve8! není situace tak jasná. Možné  
bylo i 24...Ja7 25.Sxf6 Vb6 26.De7  
Sxf6 27.Vxf6 Vxf6. 28.Dxf6 Dd8  
29.Vf1 a bílý stojí jen o něco lépe.  
25.Sxf6 Sxf6 26.Dxf6 Dxa2? Pro-  
hrává okamžitě, správné bylo Dc3  
27. Df4±.

je lepší vzít posledního černého pěš-  
ce na dámském křídle, anebo rozbít  
černému pěšce na královském.

27...Ve8 28.Kf2 Věděl jsem, že  
král musí být v koncovce aktivní.  
A nechtěl jsem pustit soupeřovu  
věž do svého týla, a umožnit mu  
tak nějakou protihru.

28...Vc8 29.c3 g5 30.Vb6+ Ke5  
31.Vxa6 h5 32.Ke3 Vd8 33.Va5+  
Ke6 34.Va4 f5 35.Vd4 Vb8 36.b4  
Va8 37.Vd2 Ke5 38.c4 Přesněj-  
ší bylo, jak okamžitě ukazuje  
Fritz 9, 38.b5 f4+ 39.gxf4+ gxf4+  
40.Kf2 Vb8 41.a4, ale pozice je už  
tak vyhraná, že k cíli vede mnoho  
cest.

38...f4+ 39.gxf4+ gxf4+ 40.Kf2  
Ke4 41.c5 Vb8 42.a3 f3 43.c6 Vg8

44.Kf1 Váhal jsem nad 44.c7 Vg2+  
45.Kf1 Vxd2 46.c8D, ale zdálo se  
mi zbytečné dávat věž.

44...Ke3 45.Vc2 Původně jsem  
chtěl hrát 45.Vd7 Vg2 46.Ve7+ Kf4  
47.c7, což také vyhrávalo.

45...Kd3 46.Vb2 Tady velmistr  
Oral uznal, že už nemají co hrát  
a jak moji cestu za vítězstvím  
komplikovat. V případě 46...Kc3  
jsem si chtěl jít tahem 47.Vf2 pro  
dalšího pěšce. 1-0

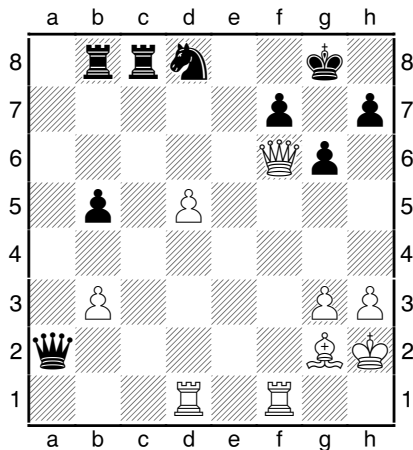
### LIBOR KIČMER— —GM SERGEJ MOVSESJAN, GM TOMÁŠ ORAL

alternativní simultánka  
Bratislava 2007

Komentuje: Libor Kičmer



Poslední generální prokurátor ČSFR Martin Lauko (vlevo) hraje s ředitelem Tesco Copiers Jánem Helbichem



27.Vde1! 1-0

**PETER PAŠKO—  
—GM SERGEJ MOVSESIAN,  
GM TOMÁŠ ORAL**

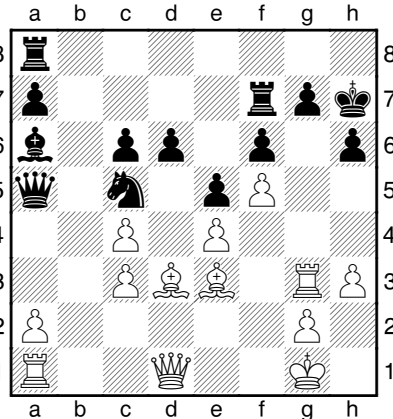
*Sicilská [B44]*

*alternativní simultánka*

*Bratislava 2007*

**Komentuje: Peter Paško a Pavel Matocha**

1.e4 c5 2.Jf3 e6 3.d4 cxd4 4.Jxd4  
Jc6 5.c4 Jf6 6.Jc3 Sb4 7.Jxc6 bxc6  
8.Sd3 e5 9.0-0 0-0 10.Sg5 h6  
11.Se3 d6 12.h3 Sxc3 13.bxc3 Da5  
14.Dc1?! Lepší bylo 14.Df3.  
14...Jd7 15.f4 Sa6 16.f5 f6 17.Vf3  
Kh7 18.Vg3 Vf7 19.Dd1 Jc5



20.Dh5 Bílý měl spíše hrát 20.Sc2 a stál by trochu lépe.

20...Dc7 21.Sxh6 Kg8 Moc neměnilo ani 21...gxh6 22.Dg6+ Kh8 23.Dxh6+ Vh7 24.Dxf6+ Vg7 25.Vxg7 Dxg7 26.Dxd6 Jxd3 27.Dxd3 Vg8 28.g4.

22.Vd1 Vb8 23.Sc1 Lepším pokračováním bylo 23.Vg4±.

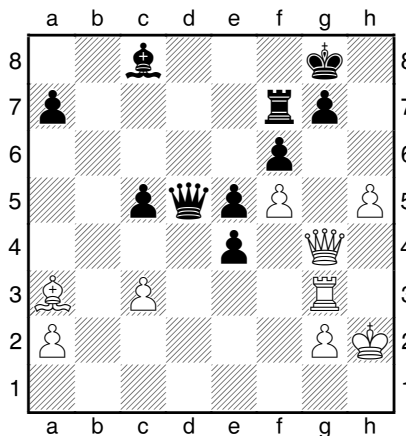
23...d5 24.Sc2? Opět bylo jednoznačně správnější hrát 24.Vg4 Jxd3 25.Vxd3 Sxc4 26.Vh4 Kf8 27.Sa3+ Ke8 28.Vd1 Vd8 29.exd5 cxd5 30.Kh1+- a bílý by měl mít rozhodující výhodu.

24...Sxc4 25.Sa3 Jxe4 26.Sxe4 dxe4 27.Sd6 Db6+ 28.Kh2 Vd8 29.Sc5 Dc7 30.Vxd8+ Dxd8 31.Dg4 Da5 32.Sb4 Dd5± Takhle stojí náhle lépe černý.

33.h4 c5 [33...a5 34.Sa3 Sxa2 35.h5 e3 36.Vxe3 Sb1 37.Dg6 Dd7 38.Vf3 e4 39.Vg3 e3 40.Vxe3 Sxf5±]

34.Sa3 Sa6?! To není dobré pokračování. Na vrch se opět dostane bílý.

35.h5 Sc8



36.Dg6!± e3 37.h6 Dd7 Jediný tah. Mat by černý dostal po 37... e2 38.hxg7 e1D 39.Dh7+ Kxh7 40.g8D+ Kh6 41.Dg6#.

38.Vxe3 Dxf5 Zachránit se černí nemohli ani skrze 38...Sb7 39.Sxc5 Sd5 40.Vh3+-.

39.h7+ Kh8 40.Dxf7 Dxh7+ 41.Kg3 1-0

ČESKO-SLOVENSKÝ ZÁPAS MANAŽERŮ		1. kolo	2. kolo
GM Sergej Movsesjan	GM Tomáš Oral	1:0	1:0
Igor Privara ředitel Infostat SR	Jiří Pačovský ředitel Elektrárny Mělník (ČEZ)	0:1	1:0
Radomír Háčik místopředseda představenstva Uniqa poisťovňa	Igor Němec předseda Úřadu na ochranu osobních údajů	0,5:0,5	1:0
Róbert Kohlmann ředitel CK Pressburg	Vlastimil Chládek ředitel Dopravní stavby Brno	0:1	0:1
Ján Helbich ředitel Tesco copiers	Martin Habina Ateliér Habina	1:0	0,5:0,5
Martin Huba ředitel IBS Slovakia	Libor Kičmer jednatel ČEZ Obnovitelné zdroje	1:0	1:0
Jozef Ráchela předseda představenstva Elektrosvit Vrakuň	Aleš Barabas náměstek gen. ředitele Živnostenské banky	1:0	1:0
Peter Paško jednatel Eset	Petr Budinský prorektor Vysoké školy finančně správní	0,5:0,5	0,5:0,5
Jaroslav Zíšek Nákl. aut. doprava RESS a.s. člen představenstva	Pavel Matocha předseda Pražské šachové společnosti	0,5:0,5	0:1
Dag Ulehla obchodní ředitel Dominant	Josef Mixa generální ředitel Phoenix-Zeppelin	1:0	1:0
Peter Suško jednatel Europa Computer Communications	Vratislav Svoboda ředitel Atlantik-Kilcullen Asset Management	1:0	1:0
Roman Šusták výkonný ředitel Slovenské združenie piva a sladu	Daniel Gladiš ředitel Vltava Fund	0,5:0,5	0:1
Martin Lauko prokurátor na generálnej prokuratúre SR	Jaromír Hink majitel tiskárny J+H	1:0	1:0
Milan Šajánek ředitel životního pojištění Axa	Josef Bára výkonný ředitel EuroAgentur Hotels & Travel	1:0	1:0
Luboslav Belko generální ředitel SOAS	Ivo Moll člen dozorčí rady Obchodní a hos- podářské komory Brno	0:1	1:0
SR	ČR	10:5	11:4

# Spolehlivý partner

- **přeprava, skladování a prodej rafinérských produktů**
- **poskytování přepravních, skladovacích a dalších speciálních služeb v této oblasti dalším subjektům**
- **ochraňování zásob státních hmotných rezerv**
- **provoz sítě čerpacích stanic EuroOil**

[www.ceproas.cz](http://www.ceproas.cz)



# TAJEMNÉ TROJÍ „K“

Letošními republikovými přeborníky v jednotlivých mládežnických kategoriích se v Seči u Chrudimi stali: do šestnácti let Jan Krejčí, do čtrnácti let Vojtěch Plát, do dvanácti let Tomáš Bujnošek a v nejmladší kategorii do deseti let Martin Blahynka. Mezi dívkami kralovaly sestry Olšarovy. Kategorii do šestnácti let vyhrála Tereza Olšarová a ve čtrnáctkách si odnáší palmu vítězství její sestra Karolína. Mezi dvanáctiletými dívkami triumfovala Kristýna Sabolová a nejvíce bodů ve skupině do deseti let získala Vendula Nováková.

„Největším překvapením ohledně přebornických titulů je určitě vítězná tažení brněnského poměrně neznámého Martina Blahynky kategorií hochů do deseti let. Podobnou suverénkou byla v nejmladší dívčí kategorii i Vendula Nováková. Velice vyrovnané boje byly v kategorii D12, kde mohla prakticky vyhrát každá z prvních pěti účastnic. Úplně stoprocentně se hra, i přes jasné vítězství, nedařila ani Vojtovi Plátovi. Svoji silou

by mohl hrát i o kategorii výše, ale jeho cílem je turnaj mistrovství světa právě v kategorii H14, a proto se jí rozhodl hrát i v Seči. Trochu smůly měl v kategorii H16 Cyril Ponížil a toho využili ostatní. Jinak jsme se žádného zvláštního překvapení, myslím ohledně přebornických titulů, letos nedočkali. Na druhé straně jsme se dočkali určitých překvapení na dalších medailových místech,“ komentoval výsledky mistrovství České republiky mládeže předseda Šachového svazu České republiky Petr Herejk.

## Kategorie H10

1. Blahynka, Martin (1482) Lokomotiva Brno	8,5
2. Pavelek, Tomáš (1847) BŠŠ Frýdek-Místek	7
3. Půlpán, Jakub (1653) TJ ŠO a DDM Chrudim	6,5

Jako raketa turnajem prolétl sedmý nasazený hráč Martin Blahynka (1482) z Lokomotivy Brno. Jedinou půlku ztratil ve čtvrtém kole s nasazenou jedničkou

frýdecko-místeckým Tomášem Pavelkem. Na Tomáše pak zbylo „jen“ druhé místo a to i přesto, že v předposledním kole podlehl třetímu Jakobovi Půlpánovi.

## Kategorie H12

1. Bujnošek, Tomáš (1813) BŠŠ Frýdek-Místek	7
2. Volčík, Luděk (1759) ŠK Boršice	6,5
3. Seidl, Štěpán (1712) Sokol Bedřichov	6 37,5
4. Baláček, Tadeáš (1765) Sokol Kolín	6 33,5

Z turnaje po třetím kole odstoupil ze zdravotních důvodů nejvýše nasazený Tomáš Kraus (1885) z Jiskry Hořice a to ovlivnilo průběh dalších bojů. Vítězný Tomáš Bujnošek vyhrál i přes překvapivou prohru s neratingovaným Honzou Mikešem ve druhém kole, když po šňůře pěti vítězných partií si v posledních dvou kolech hlídal svoje vítězství remízami. Nedařilo se ani třetímu nasazenému hráči Zezulovi z Náměště (1812). Ten doplatil na velký počet remíz, když svoji první partii vyhrál až v předposledním kole.

## Pořadí oddílů

(podle počtu získaných medailí)

Oddíl	zlato	stříbro	bronz	celkem
1. Beskydská šachová škola Frýdek-Místek	2	3	0	5
2. ŠK Slávia Orlová	2	1	0	3
3. ŠK OAZA Praha	0	0	2	2
4.-7. Lokomotiva Brno	1	0	0	1
ŠK Staré Město	1	0	0	1
Tatran Litovel	1	0	0	1
ŠK Vysoké Mýto	1	0	0	1
8.-12. ŠK Boršice	0	1	0	1
TJ DESKO Liberec	0	1	0	1
ŠK Hustopeče	0	1	0	1
ŠK Veselí nad Lužnicí	0	1	0	1
ŠK Sokol Klatovy	0	1	0	1
13.-18. TJ ŠO a DDM Chrudim	0	0	1	1
Sokol Bedřichov	0	0	1	1
TJ Spartak Chodov	0	0	1	1
ŠK Bonex Teplice	0	0	1	1
TJ Jiskra Hořice	0	0	1	1
ŠK Trinom Zlín	0	0	1	1

## Kategorie H14

1. Plát, Vojtěch (2258) ŠK Staré Město	8
2. Braun, Marek (2009) TJ DESKO Liberec	6,5
3. Vlasák, Lukáš (1995) TJ Spartak Chodov	6 35
4. Bureš, Jaroslav (2052) SK Prostějov	6 32

V této věkové kategorii se sešlo hned pět hráčů s ratingem nad 2000. Jasným favoritem a lídrem skupiny byl Vojta Plát (2258) ze Starého Města. Turnaj sice nezačal nejlépe, ale po překvapivé remíze v prvním kole s trebechovickým Kracikem (1888) své soupeře přesvědčivě porážel a přebornický titul získal zaslouženě a s velkým náskokem. Na medaili pak nestačil druhému nasazenému Jardovi Burešovi ani výborný

finiš (3,5 ze 4) a ani třetí nasazený Lumír Mrázek neměl na turnaji svoji nejlepší formu, od druhého do šestého kola získal v pěti partiích pouhé dvě remízy a to již nespravil ani stoprocentním finišem.

#### Kategorie H16

1. Krejčí, Jan (2135)	6,5	37,5	48
Tatran Litovel			
2. Kuchyňka, Lukáš (2158)	6,5	37,5	47,5
ŠK Hustopeče			
3. Svoboda, Václav (2099)	6,5	34,5	
ŠK OAZA Praha			

Osm šachistů s ratingem nad 2000 bodů bylo na startovní listině nejsilnější chlapecké skupiny přeboru. Čtyři z nich Ponížil, Kuchyňka, Krejčí a Roubalík již dokonce mají zdolaný rating kandidáta mistra (ELO nad 2100). O prvním místě se rozhodlo nejtěsnějším rozdílem, když při rovnosti bodů i prvního pomocného hodnocení rozhodl pro litovelského Honzu Krejčího až půlbodík v dalším kritériu. Bojovnost hry dokumentuje i to, že se nikdo z vítězů nevyhnul porážce. Vítězný Krejčí prohrál v sedmém kole s Kratochvílem z Lokomotivy Brno, Kuchyňka podlehl Krejčímu a celkově třetí Svoboda ztratil celý bod se zlínským Roubalíkem ve čtvrtém kole.

Letošní přebor nevyšel nejvýše nasazenému Cyrilu Ponížilovi. Těsně před koncem turnaje, v sedmém a osmém kole, utrpěl dvě porážky a na lepší než šesté místo jeho pět bodů nestačilo.

A perlička na závěr: v turnaji hráli ze dvaceti dvou hráčů tři šachisté s příjmením Kratochvíl (Brno, Poštovná a Náměšř). Na "K" ostatně začínali i tři poslední klasičtí mistři světa Karpov, Kasparov a Kramnik.

#### Kategorie D10

1. Nováková, Vendula (1344)	8,5	
BŠŠ Frýdek-Místek		
2. Kubošová, Hana (1250)	7	
SK Slávia Orlová		
3. Stránská, Kamila (1250)	6	47,5
TJ Bonex Teplice		
4. Fusková, Martina (1250)	6	45
ŠK Staré Město		

V nejmladší kategorii dívek se sešlo sedmnáct šachistek a jasnou královnou soutěže stylem start-cíl

byla Vendula Nováková z Beskydské šachové školy Frýdek-Místek.

#### Kategorie D12

1. Sabolová, Kristýna (1528)	7	37,5
ŠK Vysoké Mýto		
2. Maříková, Jana (1413)	7	37
ŠK Veselí n. Lužnicí		
3. Johnová, Eliška (1368)	6,5	
TJ Jiskra Hořice		

V kategorii D12 se žádné překvapení nekonalo a obě nejvýše nasazené hráčky získaly i dvě nejcennější medaile. Z přebornického titulu se mohou pro letošek radovat ve Vysokém Mýtě, když o konečném pořadí rozhodla prohra stříbrné Jany Maříkové ve čtvrtém kole s Natálkou Dunglovou.

#### Kategorie D14

1. Olšarová, Karolína (1995)	6,5	51
ŠK Slávia Orlová		
2. Miturová, Magdaléna (1868)	6,5	47
BŠŠ Frýdek-Místek		
3. Němcová, Karolína (1790)	6	51
ŠK OAZA Praha		
4. Grussová, Helena (1593)	6	47
TJ Klášterec n. Ohří		
5. Kolomazníková, Barbora (1639)	6	43,5
ŠK Trinom Zlín		
6. Tomečková, Aneta (1320)	6	42
Sokol Postoupky		

Mezi jedenadvaceti účastnicemi finále potvrdila vítězka Tereza Olšarová svůj rating a kromě zaváhání ve druhém kole s plzeňskou Nikolou Palkovou si na turnaji počínala velice přesvědčivě.

#### Kategorie D16

1. Olšarová, Tereza (1995)	8	
ŠK Slávia Orlová		
2. Havlíková, Kristýna (1825)	7,5	
ŠK Sokol Klatovy		
3. Valešová, Šárka (1897)	6	38
ŠK Trinom Zlín		
4. Pavelková, Michaela (1888)	6	36,5
BŠŠ Frýdek-Místek		

I v této dívčí kategorii, ve které soupeřilo dvacet hráček, putuje titul do rodiny Olšarových. Jedinou hráčkou, která v turnaji dokázala Tereze sekundovat byla klatovská Kristýna Havlíková. Třetí Šárka Valešová v konečném účtování doplatila na překvapivou prohru v úvodním kole turnaje.

Václav Pech

# Šachový magazín

www.sachinfo.cz  
**SACH**info



**8x ročně potěšení pro každého šachového fanouška!**

- rozhovory
- teorie
- problémový šach
- korespondenční šach
- komentované partie z nejdůležitějších světových i domácí akcí
- Koncovky
- Hádání tahů
- soutěžní křížovka
- Co-kdy-kde
- a další...
- V každém čísle barevná příloha
- pevná vazba
- minimálně 100 stran

**Roční předplatné 550 Kč**

**VYDÁVÁ:**  
**ŠACH**info  
Ing. Břetislav Modr  
pošt. příhr. 3  
150 21 Praha 5  
info@sachinfo.cz  
www.sachinfo.cz



# SVAZ OD POŘÁDÁNÍ ODSTUPUJE



Petr Herejk

Odstoupit od pořádání mistrovství světa žen 2008 se rozhodl tento týden výkonný výbor Šachového svazu České republiky (ŠSČR). "Rozhodnutí je jednoznačné a bylo přijato jednoduše. Náš partner, který měl zajistit financování, nedodržel přísliby, které nám dal. Nemůžeme pořádat akci, na kterou nemáme peníze. Takto to i napíšu prezidentovi FIDE Kirsanu Iljumžinovovi," řekl Šachovému týdeníku předseda Šachového svazu Petr Herejk.

Na počátku března se zástupci Šachového svazu sešli v hotelu Praha se Sergejem Mamaladzem, zástupcem společnosti Falcon Capital, která vlastní hotel Praha a která měla podle prosincového příslibu prezidenta FIDE Kirsana Iljumžinova mistrovství světa



Hotel Praha patří firmě Falcon Capital, která měla podle prezidenta FIDE Kirsana Iljumžinova sponzorovat MS žen 2008

žen 2008 financovat. Ale po této schůzce bylo evidentní, že Falcon Capital nehodlá do akce vložit potřebných třicet milionů korun. Praha byla jako pořádatelka vybrána na lednovém jednání prezidentské rady FIDE v turecké Antalyji. Nikdo jiný o organizování této akce neměl zájem a Šachový svaz České republiky se přihlásil

po žádosti prezidenta FIDE Kirsana Iljumžinova a jeho příslibu, že potřebných třicet milionů korun do rozpočtu vloží právě společnost Falcon Capital.

Firma Falcon Capital se stala známou před několika lety, když získala od Zemanovy vlády zakázku na deblokaci ruského dluhu. Podle již dříve zveřejněných informací činil ruský dluh vůči České republice 130 miliard korun. Kabinet Miloše Zemana nejprve schválil odpuštění části dluhu a poté vypořádáním pověřil právě společnost Falcon Capital. Tehdejší ruský premiér Michail Kasjanov sdělil médiím, že Moskva zaplatí 1,35 miliardy dolarů (tehdy zhruba 48 miliard korun). Česká

republika ale získala jen 580 milionů dolarů (21 miliard korun). Zbýlých 770 milionů dolarů, tedy 27 miliard korun bylo ziskem Falconu. Druhým veřejně známým obchodem této firmy byla koupě velkého hotelu Praha za zhruba půl miliardy korun.

*Pavel Matocha*

## ŠACHOVÝ TÝDENÍK



**CHCETE DOSTÁVAT  
ŠACHOVÝ TÝDENÍK  
KAŽDOU STŘEDU  
ZDARMA DO SVÉ  
E-MAILOVÉ SCHRÁNKY?**

**STAČÍ NAPSAT  
NA ADRESU**

**pavel.matocha@gmail.com**

**NA STEJNÉ ADRESE  
UVÍTÁME VŠECHNY  
VAŠE PŘIPOMÍNKY  
A PŘÍSPĚVKY**



Vydává občanské sdružení  
Pražská šachová společnost.

### Šachový týdeník

vydavatel: občanské sdružení Pražská šachová společnost, Sudoměřská 8, Praha 3 • [prazska.sachova@gmail.com](mailto:prazska.sachova@gmail.com)

šéfredaktor: Pavel Matocha (tel: 603 861 533, e-mail: [pavel.matocha@gmail.com](mailto:pavel.matocha@gmail.com))

výkonný redaktor: Václav Pech (tel: 777 275 621, e-mail: [vasek.pech@gmail.com](mailto:vasek.pech@gmail.com))

sazba a grafická úprava: Jan Reich (e-mail: [ntp@reich-o-matic.net](mailto:ntp@reich-o-matic.net))