



# ŠACHOVÝ TÝDENÍK

VYDÁVÁ OBČANSKÉ SDRUŽENÍ PRAŽSKÁ ŠACHOVÁ SPOLEČNOST

20. BŘEZNA 2008 ROČNÍK II. ČÍSLO 12

## PŘEBOR RUSKA NAVARA I MOVŠESJAN, KARPOV I KORČNOJ

Velmistři David Navara a Sergej Movsesjan se sejdou v jednom celku. Podle čerstvě zveřejněných předběžných soupisek týmů pro blížící se přebor Ruska družstev jsou oba zapsaní (společně s například Peterem Svidlerem) v sestavě petrohradského Fineku.

Největšími favority turnaje, který bude zahájen v Dagomysu 1. dubna, budou podle zveřejněných soupisek tradičně celky TOMSK-400 (Morozevič, Kamsky, Karjakin, Jakovenko, Kasimdzanov,...) a Ural Jekatěrinburk (Radžabov, Širov, Griščuk, Akopjan, Kamsky...). Vítěz posledního ročníku Světového poháru Gata Kamsky se objevuje na soupiskách obou týmů a bude jistě zajímavé sledovat, jak dopadne přetahovaná o jeho osobu.

Pikantní bude i opětovná společná účast dvou nesmiřitelných rivalů minulosti Anatolije Karpova a Viktora Korčného ve jednom celku. Oba budou bojovat za Južnyj Ural společně například s Jevgenijem Svěšnikovem a Alexandrem Rjazancevem. Kompletní soupisky celků jsou k dispozici na [russiachess.org](http://russiachess.org).



Anatolij Karpov



Viktor Korčnoj

## REKORDNÍ RATING V BLESKU

Američan Hikaru Nakamura přišel v minulém týdnu o svůj rekord. Na serveru [www.chessclub.com](http://www.chessclub.com) již Nakamura není držitelem rekordního ratingu v bleskovém šachu, když byl předstížen ruským velmistrem Alexanderem Griščukem hrajícím po přezdívkou Depressnyak. Podle Američana za tím ale nestál čistě sportovní výkon: „Přál bych si, abych mohl Giščukovi za jeho rekord zatleskat. Jenže ho nedosáhl férově, hráči se spolu dohodli a potom podle těchto dohod prohrávali partie,“ říká Hikaru Nakamura na stránkách svého internetového blogu a dodává: „Bohužel to není poprvé, kdy Rauf Mamedov prohrál partie s Griščukem. V roce 2004, když Griščuk jako první člověk zdolal hranici

3600 bodů, to nebyl nikdo jiný než Rauf, kdo s ním prohrál pět partií v řadě po sobě!“ Jedná se ovšem o značně nevybíravé obvinění, které lze navíc stěží dokázat.

## TOPALOV A KAMSKY BUDOU HRÁT VE LVOVĚ

Zápas o právo vyzvat mistra světa k boji o titul mezi Veselinem Topalovem a Gatou Kamským se bude hrát v ukrajinském Lvově. Píše to na stránkách internetového magazínu [www.sport-express.ru](http://www.sport-express.ru) s odvoláním na Kamského manažera Alexandra Černěnka ruský žurnalista Jurij Vasiljev. Cenový fond, který ukrajinskí pořadatelé nabízejí, je prý „několikanásobně vyšší“ než 250 000 dolarů, které pro zápas chtěli poskytnout organizátoři z Bulharska.



Hikaru Nakamura



Alexander Griščuk



Veselin Topalov



Gata Kamsky

## AMBER RAPID AND BLINDFOLD

## SVĚTOVÁ ŠPIČKA SE SEŠLA V NICE

Téměř kompletní světová špička se sešla na startu sedmnáctého ročníku turnaje Amber Rapid and blindfold 2008, který od 14. do 28. března probíhá ve francouzském Nice. O cenový fond 216 000 eur zápolí v rapid šachu a hře naslepo jedenáct hráčů nejlepší světové patnáctky.

Na pobřeží Středozemního moře chybí pouze pátý Peter Svidler (2763), sedmý Alexej Širov (2755), dvanáctý Tejmur Radžabov (2735) a patnáctý Gata Kamsky (2726). Turnaj má mezi svými účastníky dva nováčky: Ve světě dvojzápasů v rapid šachu a hře naslepo zkusí poprvé své štěstí velmistři Šachrijar Mamedjarov (2760) a Sergej Karjakin (2732), ale na jejich výsledcích se to zatím nijak neprojevuje.

*Pokračování na straně 9*

# ZDOKONALUJTE SE S NEJLEPŠÍMI TRENÉRY

Nejste šachovým velmistrem ani supernadějným juniorem, a přesto chcete zažít trénink s opravdovými světovými trenérskými esy? Není problém! Celkem pět lekcí nabízí zájemcům z celého světa prestižní šachová škola Marka Dvoreckého a Artura Jusupova.

Tříhodinové lekce proběhnou od 11. do 15. června v pařížském la Cité Internationale Universitaire de Paris. První lekce zahajuje každý den od 10 hodin a druhá pak od dvou odpoledne. Trénink bude probíhat v angličtině s možným překladem do domácí francouzštiny. Zájemci o kurz budou rozděleni do skupin po maximálně šestnácti lidech tak, aby na každého trenéra zůstalo maximálně osm svěřenců. Cena je 220 eur na jeden den.

Obsah jednotlivých lekcí je rozdělen podle výkonnosti žáků tak, že ve středu budou Dvoreckij s Jusupovem přednášet pro šachisty s ELO pod 1700, čtvrtek bude patřit kategorii 1700-2100, pátek je zasvěcen intervalu 1800-2199 a oba



Marek Dvoreckij



GM Artur Jusupov

víkendové dny jsou plánovány pro hráče s ratingem nad 2200 bodů. Více informací můžete získat na e-mailu [eneiman@free.fr](mailto:eneiman@free.fr) nebo telefonu +33 6 81 48 64 58.

Mark Dvoreckij si nedávno koupil byt v Karlových Varech, kde hodlá nyní pobývat významnou část roku a také zde trénovat. Pokud by mezi českými šachisty byl zájem

o podobný projekt, jaký v červnu odstartují na pařížské univerzitě, bylo by možné jej připravit i v Karlových Varech. V loňském roce s Markem Dvoreckým trénovalo několik českých reprezentantů a všichni si kvalitu tohoto šachového soustředění pochvalovali.

Václav Pech



## Mistr Opo

**Hledáme: fotografie, dopisy, partiáře a další dokumenty, připomínající českého šachového mistra Karla Opočenského.**

Budeme vděčni za jejich zapůjčení, respektive možnost si je ofotit pro připravovanou knihu o mistru Opočenském. Případně je můžeme od Vás i odkoupit.

Na knize, kterou vydá občanské sdružení Pražská šachová společnost, se autorsky podílejí velmistr Vlastimil Hort, spisovatel Vítězslav Houška a velmistr Lubomír Kaválek.

*Pavel Matocha, předseda Pražské šachové společnosti  
Sudoměřská 8, Praha 3, 130 00  
tel: 603 861 533 • e-mail: [pavel.matocha@gmail.com](mailto:pavel.matocha@gmail.com)*

# MEDAILE ZÍSKALI SVĚŘENCI ŠACHOVÉ ŠKOLY Z BESKYD

Mladí šachisté z Čech udělali za poslední rok krok vpřed, a snížili tak převahu svých moravských kolegů, jež vyšla najevo po loňském mistrovství ČR mládeže. Ukazují to výsledky právě skončeného mládežnického přeboru, který se již tradičně odehrál v Seči u Chrudimi.

Medailový rozdíl mezi Čechami a Moravou zůstal stejný jako loni, když Moravané získali třináct medailí, zatímco reprezentanti západní poloviny naší republiky si domů odvázejí pouze medailí jedenáct. Změnil se ovšem výrazně poměr mezi přeborníky z obou částí republiky. Loni patřil českým šachistům pouze jediný titul v kategorii dívek do dvanácti let (Kristýna Sabolová) a zbylých sedm prvních míst posbírala Morava. V letošním přeboru se již vítězství dělila mezi Čechy a Moravu rovnoměrně. Hráči z českých klubů získali zlaté medaile v kategoriích desetiletých a čtrnáctiletých chlapců, kde triumfovali chrudimský Jakub Pulpán (2005) a klatovský Vojtěch Plát (2289) a jejich vítězstvím skončily i dvě dívčí kategorie. Mezi šestnáctiletými dívkami nenašla přemožitelku Kristýna Havlíková (2142) ze Sokola Klatovy a Jana Maříková (1687) z ŠK Veselí nad Lužnicí pak ovládla kategorii dvanáctiletých. Mezi oddíly se potvrdila dlouhodobá dominance Beskydské šachové školy Frýdek-Místek. Šachisté ze severu Moravy se mohou radovat se tří titulů: V kategorii dvanáctiletých zvítězil Tomáš Pavelek (1817), mezi nejstaršími chlapci si přebornický titul vybojoval Jiří Kočiščík (2242) a čtrnáctiletým dívkám se stoprocentním ziskem suverénně kralovala Karolína

Langnerová (1706). Z celkových dvaceti čtyř medailí jich do Frýdku putuje plná čtvrtina.

## H10



Jakub Pulpán

V nejmladší kategorii potvrdil roli nejvýše nasazeného hráče domácí Jakub Pulpán, který i přes porážku s loňským přeborníkem Martinem Blahyňkou z brněnské Lokomotivy získal v devíti kolech sedm a půl bodu. Druhé místo připadlo s půlbodovou ztrátou Martinovi Blahyňkovi a bronz putuje díky Janu Petrovi do Prahy.

## H12



Tomáš Pavelek

Vyrovnaný souboj o titul se odehrál i mezi dvanáctiletými. Papírovým favoritům se v této skupině příliš nedařilo, když nikdo z trojice ratingově nejsilnějších hráčů nikdo nedosáhl na medailové příčky. Po pomalejším startu (2 body ze 3 partií) se k výbornému výkonu rozehrál čtvrtý nasazený Tomáš Pavelek. Z posledních šesti partií získal pět a půl bodu a zbytek startovního pole předstihl o půl bodu. Stříbro si překvapivě do Ústí nad Labem odváží až šestnáctý nasazený Jan Mikeš, který podlehl pouze novému přeborníkovi. Třetí příčka patří dalšímu zástupci Beskydské šachové školy Jiřímu Kozlovi.

## H-14

Kategorie do čtrnácti let měla jednoho jasného favorita v klatovském Vojtěchu Plátovi, který svůj úkol bez



Vojtěch Plát

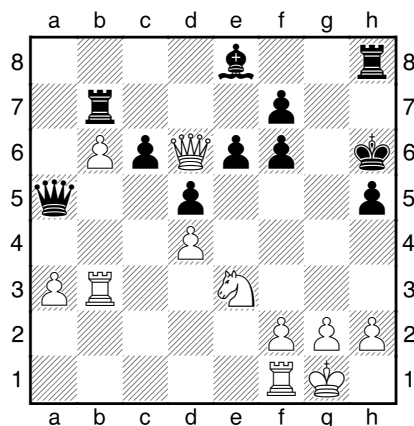
problémů splnil. Uprostřed turnaje svým soupeřům sice dovolil dvě remízy, ale to bylo vše. Náskok jednoho a půl bodu před druhým Václavem Růžičkou z Kladna a dvoubodový odstup od celkové třetího Ludka Volčika z Boršic hovoří za vše. Nedařilo se naopak druhému nasazenému Marku Braunovi z Liberce. Porážky v pátém a osmém kole pro něho znamenaly konec medailovým ambicím. Hezký matový útok předvedl vítěz této kategorie v sedmém kole.

## VOJTĚCH PLÁT (2289) – FILIP TŘEŠNÁK (1741)

### Dámský gambit [D40]

Mistrovství ČR mládeže 2008

1.e4 c6 2.d4 d5 3.exd5 cxd5 4.c4 Jf6 5.Jc3 e6 6.Jf3 Jc6 7.a3 Se7 8.c5 a5 9.Sf4 Jh5 10.Se3 0-0 11.Sb5 Sd7 12.Sxc6 bxc6 13.Je5 Jf6 14.Ja4 Dc7 15.0-0 Db7 16.Vb1 Sd8 17.Sg5 h6 18.Sxf6 gxf6 19.Jg4 Kg7 20.Df3 h5 21.Je3 Vh8 22.b4 Db5 23.Jb6 Sxb6 24.bxa5 Dxa5 25.cxb6 Vab8 26.Dg3+ Kh6 27.Dd6 Vb7 28.Vb3 Se8



### H10 - konečné pořadí

1. Pulpán Jakub	ŠO a DDM Chrudim	7,5
2. Blahyňka Martin	Lokomotiva Brno	7
3. Petr Jan	Bohemians Praha	6,5
4. Rýdl Jiří	TJ Neratovice	6
5. Marek Matyáš	BŠŠ Frýdek-Místek	5,5

### H12 - konečné pořadí

1. Pavelek Tomáš	BŠŠ Frýdek-Místek	7,5
2. Mikeš Jan	Spartak Ústí n. L.	7
3. Kozel Jiří	BŠŠ Frýdek-Místek	6
4. Ta Van Duy	ŠK Most	5,5
5. Dobeš Vojtěch	ŠK Staré Město	5,5

### H14 - konečné pořadí

1. Plát Vojtěch	Sokol Klatovy	8
2. Růžička Václav	ŠK Kladno	6,5
3. Volčik Luděk	ŠK Borsice	6
4. Kraus Tomáš	Jiskra Hořice v P.	5,5
5. Náplava Pavel	ŠK Boršice	5,5

### H16 - konečné pořadí

1. Kočiščík Jiří	BŠŠ Frýdek-Místek	7,5
2. FM Krejčí Jan	Tatran Litovel	7,5
3. Svoboda Václav	Oáza Praha	7
4. Bureš Jaroslav	SK Prostějov	6
5. Tůma Jakub	ŠK Most	5

**29.Jf5+! Kh7** Okamžitou sebevraždou bylo přijetí „oběti“ bílého jezdce pomocí 29...exf5 30.Dxf6+ Kh7 31.Vh3 Kg8 32.Vg3+ Kf8 33.Dxh8+ Ke7 34.Ve3+ Kd7 35.Dxe8+ s matem ve dvou tazích.

**30.Vh3 Kg6 31.Dg3+ Kxf5 32.Dg7** Ještě rychlejší bylo 32.Df3+ Kg6 33.Vg3+ Kh6 34.Dxf6+ Kh7 35.Dg7#, ale ani tah v partii nemůže na nevyhnutelném výsledku zcela nic změnit.

**32...Vxb6 33.Dxh8 33.Vf3+ Ke4 34.Dxf6** s dalším De5 nebo Ve3 mat.

**33...Sd7 34.Dxh5+**

1-0

## H-16



Jiří Kočišćák

V kategorii do šestnácti let se v boji o zlato střetli Jiří Kočišćák (2242) a FM Jan Krejčí (2357). Dlouho to vypadalo, že se z titulu bude radovat druhý jmenovaný, ale vynikající finiš šachisty z Frýdku-Místku, který vyhrál poslední čtyři partie, dovedl oba soupeře na cílovou pásku se stejným bodovým ziskem. O vítězi tedy rozhodovalo až pomocné hodnocení, které se přiklonilo na stranu Kočišćáka. Bronz putuje zásluhou Václava Svobody (2189) do Prahy.

## D-10



Martina Fusková

V nejmladší dívčí kategorii se o titul utkaly prakticky pouze dvě hráčky. Tou úspěšnější byla nakonec Martina Fusková (1342) ze Starého Města, která kromě remízy ve vzájemné partii druhého kola vyhrála všechny zbylé partie a svoji jedinou konkurentku Hanu Kubošovou z Orlové nakonec předstihla o půl bodu. Se ztrátou dvou bodů na vítězku skončila na třetí příčce Veronika Macková z Prahy.

## D12



Jana Maříková

Stejná situace jako u desetiletých byla také o kategorii výše. Ještě těsnější souboj o titul zde svedly Jana Maříková (1687) z Veselí nad Lužnicí a Eliška Johnová (1688) z Hořic. Obě šachistky získaly v devíti kolech osm bodů a jejich „mrtvý běh“ musel rozhodnout až střední Buchholz. Teprve po jeho vyhodnocení bylo jasné, že se ze svého prvního titulu může radovat Jana Maříková. Bronz si s dvoubodovou ztrátou odváží Klára Zemková (1250) z Frýdku-Místku.

## D-14



K. Langnerová

V kategorii do 14 let získala zcela přesvědčivě první místo Karolína Langnerová (1706). Stoprocentní bodový zisk hovoří jednoznačně a ukazuje převahu letošní přebornice nad zbytkem startovního pole. Druhou v pořadí Veroniku Novákovou dělilo od vítězky celých dva a půl bodu. Šest bodů v devítikolovém turnaji stačilo na bronz Xuan Mai Phamové (1443), která odsunula až na nepopulární „bramborovou“ příčku druhou nasazenou hráčku turnaje Kristýnu Sabolovou.

## D16



K. Havlíková

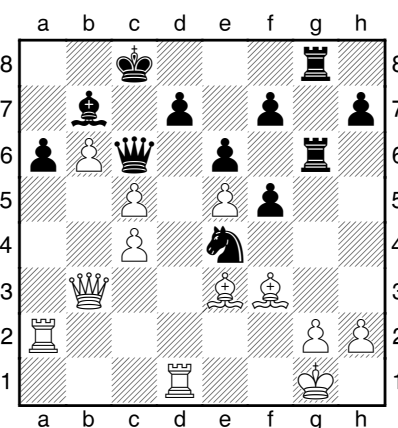
O titul v nejstarší kategorii přeboru se utkalo 33 šachistek. Vítězkou stala nejvýše nasazená Kristýna Havlíková z Klatov, ale i o jejím prvenství muselo nakonec rozhodnout až pomocné hodnocení, díky kterému předstihla Karolínu Olšarovou z Orlové. Půlbo-

dový náskok klatovské hráčky srovnala Karolína v šestém kole a o titulu nakonec rozhodovala partie posledního kola...

## MARIE ŠEVČIKOVÁ (1600)– –KRISTÝNA HAVLÍKOVÁ (2079) Sicilská obrana [B39]

Mistrovství ČR mládeže 2008

1.e4 c5 2.Jf3 Jc6 3.d4 cxd4 4.Jxd4 g6 5.c4 Sg7 6.Se3 Jf6 7.Jc3 Jg4 8.Dxg4 Jxd4 9.Dd1 Je6 10.Se2 Sxc3+ 11.bxc3 Dc7 12.0-0b6 13.f4 Sb7 14.f5 Jc5 15.e5 0-0-0 16.a4 Je4 17.Db3 Dc6 18.Sf3 gxf5 19.a5 Vhg8 20.axb6 a6 21.Va2 Vg6 22.c5 e6 23.Vd1 Vdg8 24.c4



**24...Jd2!** Jediný, ale zcela dostatečný tah, po kterém nemá bílá žádnou možnost odvrátit svůj osud.

**25.Vdxd2** Beznadějně je také 25.Sxd2 pro 25...Vxg2+! 26.Kf1 Dxf3+ 27.Dxf3 Sxf3--+

**25...Dxf3 26.g3** Umožňuje jednoduchý, ale hezký závěr.

**26...Vxg3+ 0-1**

Bronz patří deváté nasazené Gabriele Sabolové z Vysokého Mýta. První dva hráči z každé kategorie mají právo účasti na mistrovství světa či mistrovství Evropy ve svých kategoriích, přičemž vítěz turnaje si může zvolit, jaké soutěži dá přednost. Mistrovství světa dětí a mládeže by mělo letos proběhnout ve Vietnamu.

Václav Pech

### D10 - konečné pořadí

1. Fusková Martina	ŠK Staré Město	8,5
2. Kubošová Hana	ŠK Slavia Orlová	8
3. Macková Ver.	ŠK Praha-Smíchov+BSS	6,5
4. Jánská Jitka	ZČE Plzeň	5,5
5. Pýchová Nela	Spartak Vlašim	5

### D12 - konečné pořadí

1. Maříková Jana	ŠK Veselí n. Lužnicí	8
2. Johnová Eliška	Jiskra Hořice	8
3. Zemková Klára	BŠŠ Frýdek-Místek	6
4. Dunglová Natálie	ŠK Zámberk	6
5. Richtrová Nataša	Sokol Zastávka	5,5

### D14 - konečné pořadí

1. Langnerová Karolína	BŠŠ Frýdek-Místek	9,0
2. Nováková Veronika	BŠŠ Frýdek-Místek	6,5
3. Phamová Xuan Mai	ŠK Zlín	6,0
4. Sabolová Kristýna	ŠK Vysoké Mýto	5,5
5. Rohovská Tereza	BŠŠ Frýdek-Místek	5,5

### D16 - konečné pořadí

1. Havlíková Kristýna	Sokol Klatovy	8,0
2. Olšarová Karolína	Slavia Orlová	8,0
3. Sabolová Gabriela	ŠK Vysoké Mýto	6,5
4. Valešová Šárka	ŠK Zlín	6,0
5. Prokopová Jiřina	Jiskra RMSK N. Bydžov	6,0

# ČINŠTÍ VELMISTŘI USPĚLI V ZEMI GEJZÍRŮ

Téměř přesně tři roky po příjezdu Bobbyho Fischera na Island se v jeho hlavním městě konal již dvacátý třetí ročník turnaje Reykjavík Open 2008. Mezi jedenadevadesáti hráči si vítězství odvezla trojice velmistrů ve složení Wang Hao (2665), Wang Yue (2698) a domácí reprezentant GM Hannes Stefansson (2564). Všichni tři nasbírali v devíti turnajových kolech po sedmi bodech.

Na turnaji byla k vidění také velice silná ženská sestava, které vévodila exmistryně světa Antoaneta Stefanovová (2464), na Islandu se objevila i Němka Elizabeth Paehtzová (2420) a dvě v současnosti nejlepší české šachistky IM Jana Jacková (2375) a WIM Kateřina Němcová (2342). Zatímco Janě Jackové se turnaj příliš nepodařil, naše druhá hráčka nakonec dosáhla poměrně dobrého umístění, které bylo vyšší než její ratingové nasazení. Po příletu ze země horkých gejzírů jsme Katku Němcovou požádali o odpovědi na několik otázek:

**Šachový týdeník (ŠT):** Jak hodnotíte průběh turnaje? S jakým cílem jste na Island jela a povedlo se ho splnit?

**WIM Kateřina Němcová (KN):** Na Island jsem odjížděla s cílem zahrát si pěkný turnaj a poznat novou zemi – a pokud se bude dařit, tak i uhrát normu WGM. Turnaj se mi ale moc nepovedl.



WIM Kateřina Němcová

Jednou jsem prohrála s elově slabším soupeřem a se silnějšími jsem neuhrála ani půlku. Na druhou stranu jsem si ale zahrála s kvalitními velmistry a jsem za to ráda. Jelikož partie většinou začínaly až v 17 hodin, tak byla možnost poznat jak Reykjavík, tak i trochu vzdálenější místa Islandu.

**ŠT: Jak se vlastně člověk dostane k tomu, aby si zahrál šachy na Islandu? Přišlo pozvání, nebo jste si turnaj sama vytipovala?**

**KN:** Turnaj jsem si nevytipovala a ani jsem neměla v plánu v této době nějaký hrát. Díky mým posledním dobrým výsledkům mi ale organizátoři poslali pozvání a já neváhala.

**ŠT: Co nebo kdo na vás na Islandu udělalo největší dojem?**

**KN:** Co se týče toho „kdo“, měla jsem šanci popovídat si s několika velmistry. Takto silně obsazené turnaje mi vždy dodají motivaci. Asi největší dojem na mě ale udělal výlet k vodopádům a gejzírům.

**ŠT: Jaké máte plány na nejbližší měsíce?**

**KN:** Právě odjíždím na ženský open do Stockholmu. Poté budu mít necelý měsíc pro přípravu na mistrovství Evropy jednotlivců, které se koná v Plovdivu. Po této akci se vrátím na delší dobu do školy a budu se snažit se vše doučit.

Za jednu ze svých zdařilejších partií z turnaje považuje Kateřina Němcová následující souboj.



**DOPRAVNÍ STAVBY BRNO, s.r.o.**

Trnkova 150, P.O. BOX 69, 628 00 Brno-Líšeň

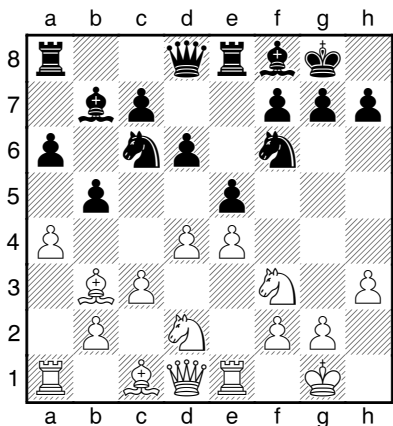
## ELLEN HAGESAETHEROVÁ (2234)- -KATEŘINA NĚMCOVÁ (2342)

Španělská hra [C92]

Open Reykjavík 2008

Komentuje: WIM Kateřina Němcová

1.e4 e5 2.Jf3 Jc6 3.Sb5 a6 4.Sa4 Jf6  
5.0-0 Se7 6.Ve1 b5 7.Sb3 0-0 8.h3  
d6 9.c3 Sb7 10.d4 Ve8 11.Jbd2 Sf8  
12.a4



12...h6 Hlavní tah. Chybné je 12...Jb8?, po forsírovaném pokračování stojí bílý na výhru: 13.dxe5 dxe5 14.axb5 axb5 15.Vxa8 Sxa8 16.Jg5 Ve7 17.Jxf7! Vxf7 18.Jf3 Dxd1 19.Vxd1+-; Druhé nejčastější pokračování je 12...Dd7 13.axb5 axb5 14.Vxa8 Sxa8 a dále například jako v partii Stellwagen, D. - Nikolic, P. (Amsterdam NH Hotels 2007) 15.d5 Jb8 16.Jf1 Dc8 17.Dd3 Jbd7 18.Dxb5 Jc5 19.Dc4 Jcxe4 20.Vxe4 Sxd5 21.Dxd5 Jxd5 22.Sxd5 s nejasnou hrou.

13.d5 Jb8 14.Jf1 Nepřesný tah. Bílá nesmí hrát šablonovitě, ale má se snažit otevřít centrum a svému střelci diagonálu a2-g8: 14.c4 c6 15.axb5 axb5 16.Vxa8 Sxa8. Svidler má v této pozici zatím sto procentní bilanci s tahem 17.cxb5!? (17.dxc6 Jxc6 18.cxb5 Jb4=) 17... cxd5 18.exd5. V partii Svidler,

### Konečné pořadí

1. Wang Hao	CHN (2665)	7
2. Stefansson, Hannes	ISL (2564)	7
3. Wang Yue	CHN (2698)	7
4. Kvejnys, Alojzas	LTU (2521)	6,5
5. Caruana, Fabiano	ITA (2598)	6,5
6. Meier, Georg	GER (2570)	6,5
7. Halkias, Stelios	GRE (2580)	6
8. Michalevsky, Viktor	ISR (2632)	6
9. Stefanovová, Antoaneta	BUL (2464)	6
10. Malachatkó, Vadim	BEL (2600)	6
37. Němcová, Kateřina	CZE (2342)	5
64. Jacková, Jana	CZE (2375)	4

Celkem 91 účastníků

P. - Griščuk, A. (EU-Cup, Panormo 2001) vzal černý okamžitě centrálního pěšce a snažil se přežít útok bílého. Po 18...Jxd5 19.Je4 Jb4?! 20.Sg5! Dd7 21.Sxh6 d5 22.Sd2!+-, ale bílý díky své aktivitě jednoduše vyhrál.

14...Jbd7 15.Sc2 Po 15.Jg3 se černý pokusí roztrhnout centrum a získá

## POCTA BOBBY FISCHEROVI

Současně s velkým openem probíhal v Reykjavíku ještě jeden mnohem komornější turnaj. Malého memoriálu k počtě Bobbyho Fischera se účastnili Fischerovi současníci a přátelé z let jeho největší slávy, velmistři Lajos Portisch, Vlastimil Hort, Fridrik Olafsson a Pal Benko. Turnaj hraný „Fischerovým tempem“ dvacet minut na partii s přídatkem pěti sekund za každý tah řídil velký soupeř jedenáctého mistra světa, jeho předchůdce na světovém šachovém trůnu a posléze přítel Boris Spasskij a pro veřejnost partie komentoval Fischerův sekundant v průběhu islandského zápasu století, velmistr William Lombardy. O vítězství v krátkém turnaji se podělili Vlastimil Hort a Lajos Portisch.

Boris Spasskij a Vlastimil Hort navštívili během turnaje také hrob Roberta Fischera v islandském Laugardaeliru. Krátké video z návštěvy je možno zhlédnout na

### Konečné pořadí

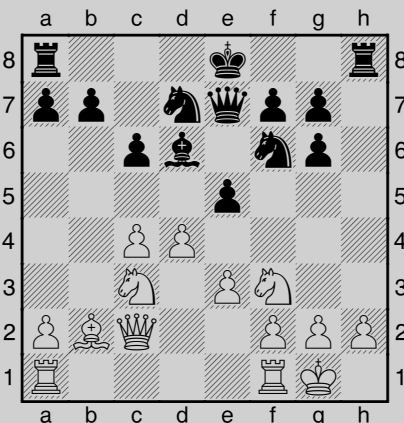
1.-2. Hort, Vlastimil	(2477)	4
1.-2. Portisch, Lajos	(2530)	4
3. Olafsson, Fridrik	(2440)	2,5
4. Benko, Pal	(2408)	1,5

[news.ntv.ru](http://news.ntv.ru). Na videu je vidět, že Boris Spasskij má oči zakryté černými brýlemi. Jedná se o důsledek oční choroby, která bývalému mistru světa znemožnila v turnaji na Fischerovu počest přímo hrát.

## PAL BENKO-VLASTIMIL HORT Slovanská obrana dámského gambitu (D12)

Fischerův memoriál, Reykjavík 2008  
Komentuje: Pavel Matocha

1.Jf3 d5 2.d4 c6 3.e3 Sf5 4.c4 e6  
5.Jc3 Jd7 6.Sd3 Sg6 7.0-0 Jgf6  
8.b3 Sd6 9.Sb2 De7 10.Dc2 dxc4  
11.bxc4 e5 12.Sxg6 hxg6



13.Je4? Hrubka, která stojí bílého pěšce a tím i celou partii. Zřejmě pře-



GM Vlastimil Hort

hlédl, že v 19. tahu nemůže dobírat dámou na b7 kvůli hrozícímu matu na h2. Benko mohl klidně zahrát 13.h3 a pozice by byla vyrovnaná. 13...Jxe4 14.Dxe4 f5 15.Db1 e4 16.Je5 Jxe5 17.dxe5 Sxe5 18.Sxe5 Dxe5 19.h3 0-0-0 20.Db4 Vd7 21.Vab1 Vhd8 22.Da4 Dc5 23.Vb3 Vd1 24.Vb1 V1d2 25.Db3 V8d7 26.a4 a5 27.Dc3 Kb8 28.g3 g5 29.Vb2 V2d3 30.Dc2 De5 31.Ve1 g6 32.Vb3 Vd2 33.Db1 Ka7 34.Kg2 Dc5 35.Vc1 V2d3 36.Vc2 f4 37.Vcb2 Vxb3 38.Vxb3 f3+ 39.Kh2 Dxc4 40.Db2 0-1

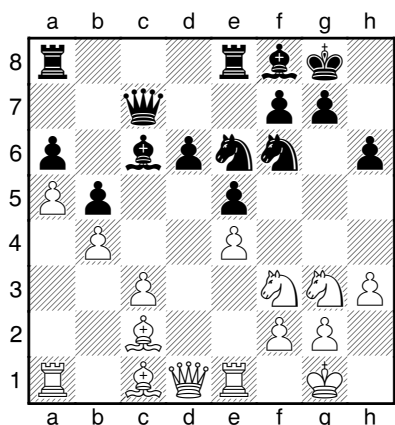
Bílý nečekal, až černý zahraje 40...Df1 s nekrytelným matem a vzdal se.

rovnou pozici. Například v partii Short, N. – Psakhis, L. (Hastings 1987) se hrálo 15...c6 16.dxc6 Sxc6 17.Se3 Jc5 18.Sxc5 dxc5 19.Dxd8 Vaxd8 20.axb5 axb5=.

**15...c6 16.dxc6 Sxc6 17.Jg3 Jc5** Černý se snaží stupňovat tlak na pěšce e4.

**18.a5** Po 18.axb5 axb5 19.Vxa8 Dxa8 dostane černý lepší pozici. Pomalu bude zlepšovat postavení svých figur a ve vhodném okamžiku zahraje d5.

**18...Dc7 19.b4 Je6**



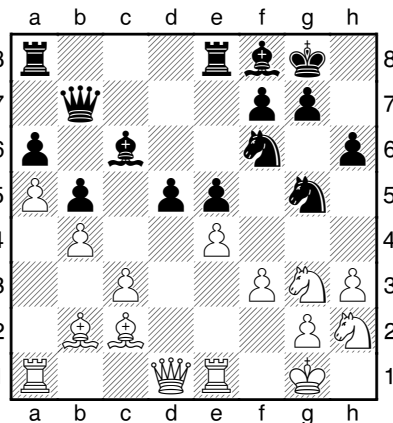
**20.Sb2?!** Na tomto místě není střelec moc použitelný. Lepší je ho vyvinout na e3 nebo ještě chvíli počkat a nechat ho klidně stát v základním postavení.

**20...Db7** Lepší pokračování je asi 20...Vad8 s myšlenkou využít dámy na c7, která kryje pěšce e5, a hned otevřít centrum tahem d5. Například 21.Jd2 d5 22.Df3 Sb7 23.Vac1 Jf4 s výhodou černého.

**21.Jh2?!** Tento tah má sice v plánu vyměnit černému vynikajícího koně na f6, ale zase pouští z dosahu pole g5, a dovoluje tak černým figurám ještě zesílit tlak na pole e4.

**21...Jg5 22.f3 22.Jg4!?** Jgxe4 23.Jxe4 Jxe4 24.Jxh6+ gxh6 25.Dg4+ Jg5 26.h4 Sd7! 27.Dg3 f6 a černý stojí lépe.

**22...d5** Bylo možné zahrát 22...Da7+, tento tah ale nic viditelného nedává. Soupeřka se již blížila do časové tísně, a proto jsem chtěla tuto možnost ponechat v záloze, aby bílá musela s tímto šachem pořád počítat.

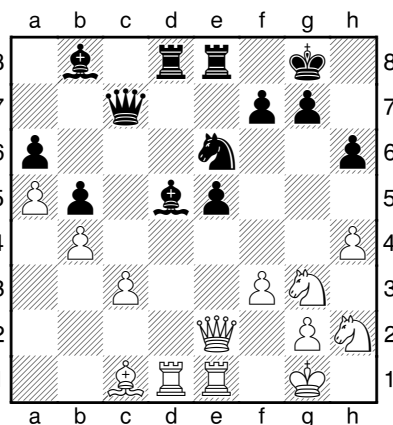


**23.h4?!** Pomáhá černému převést jezdce na pole f4.

**23...Je6 24.exd5 Jxd5 25.De2 Vad8 26.Vad1 Sd6** Poslední nehrající černá figurka vstupuje do děje.

**27.Se4 Sb8 28.Sxd5** Bílé lze jen těžko doporučit, co dál. Výměna dobrého střelce ale nebude určitě to pravé. Bílá pole jsou teď ještě více oslabena.

**28...Sxd5 29.Sc1 Dc7**



**30.Jg1?!** Po 30.Jg4! se může bílá snažit obětovat na h6 a využít svých jezdců na královském křídle. 30...Dxc3 31.Sxh6. Černý ale nedovolí nějaké nepokoje před svým králem a střelce nevezme: 31...Sb3 32.Vc1 Dd4+ 33.Kh1 Sc4 34.De3 Sd6 je pro černého zjevně výhodné.

**30...Dxc3** Černý stojí na výhru.

**31.Db2 Dc4** Lepší bylo možná 31...Sa7+ 32.Je3 (32.Kh1 Sd4-+) 32...Dc8 33.Kh1 a černý může v klidu realizovat svého pěšce navíc.

**32.g3 Sa7+ 33.Se3 Jd4-+ 34.Vc1 Dd3 35.Vc3 Df5 36.Df2 Vc8 37.Vxc8 Vxc8 38.g4 Dd3 39.Dd2 Dxd2 40.Jxd2 Jc2 0-1**

Václav Pech

# ŠACHOVÝ TÝDENÍK



**CHCETE DOSTÁVAT ŠACHOVÝ TÝDENÍK KAŽDÝ ČTVRTEK ZDARMA DO SVÉ E-MAILOVÉ SCHRÁNKY?**

**STAČÍ NAPSAT NA ADRESU**

[pavel.matocha@gmail.com](mailto:pavel.matocha@gmail.com)

**NA STEJNÉ ADRESE UVÍTÁME VŠECHNY VAŠE PŘIPOMÍNKY A PŘÍSPĚVKY**



Vydává občanské sdružení Pražská šachová společnost.





## Na periferii nebo v centru? Ať se rozhodnete jakkoliv, středem naší pozornosti je Váš spokojený domov.

Na den, kdy jste si pořídili vlastní bydlení, vzpomínáte celý život. Neslevujte proto ze svých snů a vyberte si hypoteční úvěr, který Vám je pomůže uskutečnit. Naši zkušení poradci jsou Vám k dispozici a ochotně Vám doporučí řešení, které Vám bude nejvíce vyhovovat.

[WWW.UNICREDITBANK.CZ](http://WWW.UNICREDITBANK.CZ) | 800 144 441

 **UniCredit Bank**



# SVĚTOVÁ ŠPIČKA SE SEŠLA V NICE

*pokračování ze strany 1*

V obou disciplínách se prozatím zkušeným borcům plně vyrovnávají a drží si umístění v polovině startovního pole. Velkou neznámou je také vystoupení Alexandra Morozeviče (2765), který v letošním roce ještě prakticky nehrál: Vynechal jak turnaj ve Wijk aan Zee, tak i „putovní“ superturnaj Morelia-Linares. Tato pauza je prozatím patrná v partiích hraných kvapíkovým tempem rapid šachu, kde se na Morozevičově kontě objevila dosud pouze jediná remíza.

Hlavní pozornost však na sebe pochopitelně poutá kvarteto ve složení Viši Anand (2799), Vladimir Kramnik (2799), Veselin Topalov (2780) a Magnus Carlsen (2733). Zatímco Anand je jako obvykle „spolehlivost sama“ a své vysoké standardy odvádí i Topalov s Carlsenem, nejhůře je na tom po odehraném třetím kole exmistr světa Kramnik. V rapidových partiích mu zcela odešla jeho největší zbraň – bílé figury. Obě partie bílými proti Indovi Anandovi a Ázerbájdžanci Mamedjarovovi totiž prohrál a to jej odsunulo až na desáté místo celkového pořadí.

Nejsledovanější partií dosavadního průběhu turnaje bylo hned v úvodním kole právě střetnutí Vladimira Kramnika se součas-

ným mistrem světa Viši Anandem. Generálka na blížící se zápas o titul mistra světa dopadla lépe pro obhájce titulu, když černými hrající Anand svého vyzyvatele porazil. Tato partie byla také jediným rezultativním soubojem v rapidu v úvodním kole turnaje.

## VLADIMIR KRAMNIK (2799) – VIŠI ANAND (2799)

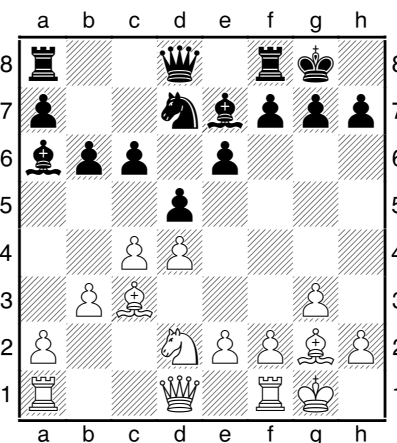
Dámská indická obrana [E15]  
Amber 2008

1.d4 Jf6 2.c4 e6 3.Jf3 b6 4.g3 Sa6  
5.b3 Sb4+ 6.Sd2 Se7 7.Sg2 c6 8.Sc3



Pro GM Alexandra Morozeviče je vystoupení v Nice letošní premiérou.

d5 9.Je5 Jfd7 10.Jxd7 Jxd7 11.Jd2 0–0 12.0–0 Velcí soupeři rozehráli jednu z nejméně frekventovaných variant dámské indické obrany, ale hned svým dalším tahem se Viši Anand odchyluje od prošlapaných cest a pouští se do méně probádaných vod.



12...f5 Pěšcová struktura černého připomíná systém „stonewall“ z holandské obrany. Oslabení pole e5 je sice jasně viditelné, ale pro bílého není nijak jednoduché jej smysluplně využít. Naopak, bílý střelec na g2 je bělopolnou hradbou černé pěchoty zatlačen do pasivity a černému se rýsují i šance na pěšcový nástup na královském křídle. Navíc dvanáctý tah černého principiálně brání možnému zjednodušení, k němuž by

### Pořadí po 3. kole – hra naslepo

1. Morozevič, Alexander	RUS	(2765)	2
2. Ivančuk, Vasilij	UKR	(2751)	2
3. Anand, Viši	IND	(2799)	2
4. Carlsen, Magnus	NOR	(2733)	2
5. Karjakin, Sergej	UKR	(2732)	1,5
6. Mamedjarov, Šachrijar	AZE	(2760)	1,5
7. Aronjan, Levon	ARM	(2739)	1,5
8. Kramnik, Vladimir	RUS	(2799)	1,5
9. Topalov, Veselin	BUL	(2780)	1
10. Gelfand, Boris	ISR	(2737)	1
11. Van Wely, Loek	NED	(2681)	1
12. Lékó, Peter	HUN	(2753)	1

### Pořadí po 3. kole – rapid šach

1. Anand, Viši	IND	(2799)	2,5
2. Aronjan, Levon	ARM	(2739)	2
3. Topalov, Veselin	BUL	(2780)	2
4. Gelfand, Boris	ISR	(2737)	1,5
5. Ivančuk, Vasilij	UKR	(2751)	1,5
6. Karjakin, Sergej	UKR	(2732)	1,5
7. Carlsen, Magnus	NOR	(2733)	1,5
8. Lékó, Peter	HUN	(2753)	1,5
9. Mamedjarov, Šachrijar	AZE	(2760)	1,5
10. Kramnik, Vladimir	RUS	(2799)	1
11. Van Wely, Loek	NED	(2681)	1
12. Morozevič, Alexander	RUS	(2765)	0,5

### Pořadí po 3. kole – celkem

1. Anand, Viši	IND	(2799)	4
2. Topalov, Veselin	BUL	(2780)	3,5
3. Ivančuk, Vasilij	UKR	(2751)	3,5
4. Aronjan, Levon	ARM	(2739)	3,5
5. Carlsen, Magnus	NOR	(2733)	3,5
6. Karjakin, Sergej	UKR	(2732)	3
7. Mamedjarov, Šachrijar	AZE	(2760)	3
8. Gelfand, Boris	ISR	(2737)	2,5
9. Morozevič, Alexander	RUS	(2765)	2,5
10. Kramnik, Vladimir	RUS	(2799)	2,5
11. Lékó, Peter	HUN	(2753)	2,5
12. Van Wely, Loek	NED	(2681)	2



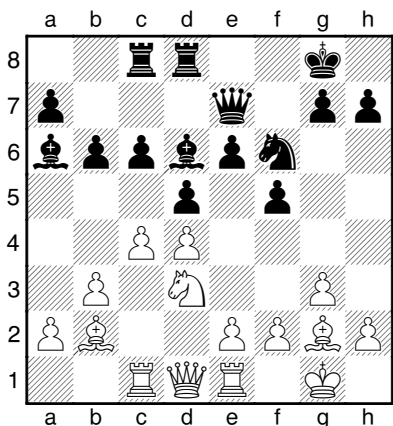
Mistr světa Viši Anand

mohlo dojít, pokud bílý zahraje e2-e4.

**13.Vc1** Stejnou pozici hrál již Anand bílými proti Adamsovi ve Wijkku, ale ve třináctém tahu tam zvolil jiné pokračování, když zahrál 13.Sb2 Sd6 14.Dc2.

**13...Jf6 14.Sb2 Sd6 15.Jf3 De7 16.Je5 Vac8 17.Jd3 Vfd8** První nový tah v partii. Podle databázi se již hrálo 17...Jg4 nebo také 17...Je4.

**18.Ve1** Předchází možnou protihru černého na diagonále a6-f1 a navíc nechce pustit černou dámu jen tak jednoduše na královské křídlo.



**18...De8** Černý by se svojí dámou rád vyskočil na pole h5, odkud by mohla v budoucnu obtěžovat bílého krále. To ale ruský velmistr nehodlá alespoň pro nejbližší budoucnost dopustit.

**19.e3 g5 20.Vc2 g4** Podobnou pěšcovou strukturu již ruský velmistr prohrál v partii s Magnusem Carlsenem, hrané letos ve Wijk aan Zee. Tam realizoval Magnus převod svého jezdc Jf6-e4-g5-f3, což je postup, který najde uplatnění i v této partii. A pokud by se to černému ještě podařilo spojit s tahem De8-h5...

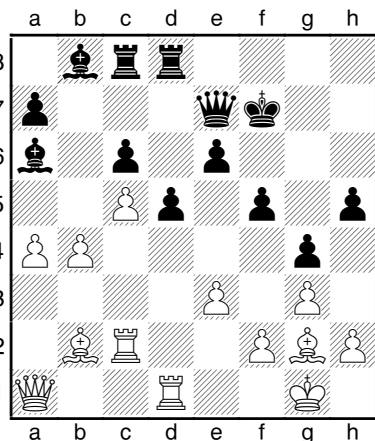
**21.Dc1 De7** Na okamžité 21...Dh5 by pravděpodobně přišlo 22.Jf4 Sxf4 23.exf4 Je4 24.De3 s dalším f2-f3 a určitou výhodou bílého.

**22.Vd1 Je4 23.c5** Zahajuje akci na dámském křídle a zároveň otevírá nebezpečně dlouhou diagonálu a1-h8. Pozice se začíná rychle vyhrcovat a blíží se příchod „kontaktní“ fáze hry.

**23...bxc5 24.dxc5 Sb8 25.Je5** Blokuje možný hrozící postup černého e-pěšce a zároveň kryje i důležité pole f3.

**25...Jg5 26.Da1 Jf7** Černý se chce v první řadě zbavit nepříjemného centralizovaného jezdc.

**27.Jxf7 Kxf7 28.a4 h5 29.b4**



**29...h4** Pokud by černý zahrál nabízející se 29...Sc4, musel by v budoucnu počítat na tomto poli s nějakou obětí kvality.

**30.b5 Sb7** Na 30...cxb5 měl Kramnik zřejmě připraveno 31.Sf1!

**31.Vdc1 Kg6** Na centrální postup 31...e5 by bílý mohl pravděpodobně pokračovat 32.b6 a například po 32...a6 33.Sf1 stojí bílý asi lépe.

**32.Se5 Sxe5 33.Dxe5 Df6**

# Šachový magazín

www.sachinfo.cz  
**SACH**info



**8x ročně potěšení pro každého šachového fanouška!**

- rozhovory
- teorie
- problémový šach
- korespondenční šach
- komentované partie z nejdůležitějších světových i domácí akcí
- Koncovky
- Hádání tahů
- soutěžní křížovka
- Co-kdy-kde
- a další...
- V každém čísle barevná příloha
- pevná vazba
- minimálně 100 stran

**Roční předplatné 580 Kč**

VYDÁVÁ:

ŠACHinfo

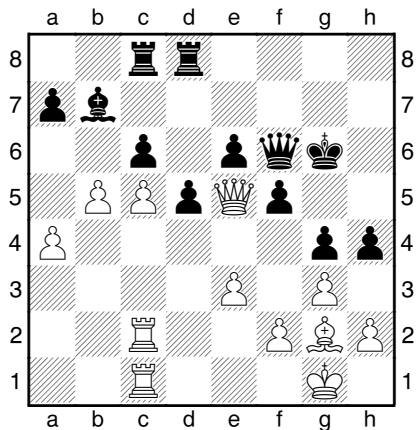
Ing. Břetislav Modr

pošt. příhr. 3

150 21 Praha 5

info@sachinfo.cz

www.sachinfo.cz



**34.Dd4** Kramnik se rozhodl vsadit všechno na nástup pěšců dámského křídla, přičemž ale asi podcenil útočné možnosti svého soupeře na opačné straně šachovnice. Možná měl bílý raději zahrát tah 34. Dxf6 vedoucí k nejasné pozici, kde by ve zjednodušeném postavení černému ztracené pozice na dámském křídle mohla kompenzovat jeho převaha v centru.

**34...e5** Měnit dámy na d4 černý pochopitelně nemohl. Bílý by si upevnil pozici nebezpečného pěšce na poli c5 a zároveň by se stala citlivou slabina černého na e6.

**35.Db4 hxc3 36.hxc3** Po 36. fxc3!? by měl černý pravděpodobně o něco těžší roli při útoku na bílého krále, než tomu bylo v partii. Na druhé straně by indický šachista mohl bránit „f“ pěšcem využít k protiakci v centru.

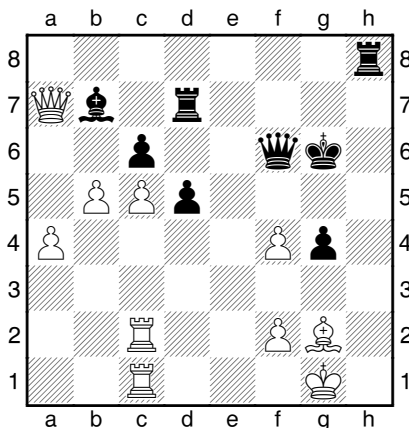
**36...Vd7 37.Da5 Vh8 38.Dxa7 f4** Slabší bylo 38...Va8 **39.Db6 Vxa4 40.Sxd5! cxd5 41.Dxf6+ Kxf6 42.c6**



GM Vladimir Kramnik

Vh7 43.cxb7 Vxb7 44.Vc6+ a černý čelí určitým problémům.

**39.exf4 exf4 40.gxf4**

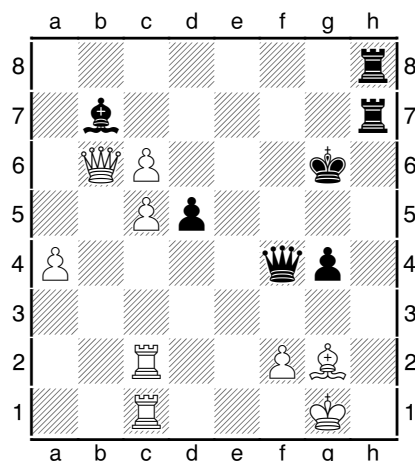


**40...Vdh7** Obě strany realizovaly plány, které vyplynuly ze zahájení. Černý má nebezpečnou iniciativu na královském křídle, ovšem ani bílí pěšci na dámském křídle nejsou

žádní neškodní beránci. Následující tah bílého je ale těžkou chybou, která partii okamžitě prohrává.

**41.Db6??** Správným pokračováním bylo podle velmistra Goluběva 41.Ve1 Dxf4 42.Da5! (možné je i 41.Da5 Dxf4 42.Ve1!) 42...Sc8!? (k remíze nestačí 42...Vh1+? 43.Sxh1 Dh2+ 44.Kf1 Dxb1+ 45.Ke2 De4+, protože po 46.Kd1 Dd4+ 47.Dd2 Da1+ 48.Vc1 Dxa4+ je tah 49. Dc2+ šach!) 43.Dc3 Sf5 s přibližnou rovnováhou.

**41...Dxf4 42.bxc6**



**42...Df3!!**— Pro bílého jistě nepřijemné překvapení! Kramnik zřejmě počítal jenom s 42...Vh1+? 43.Sxh1 Dh2+ 44.Kf1 Dxb1+ 45.Ke2 De4+, což by vedlo k remíze.

**43.cxb7+ Kf5 0-1**

Turnaj pokračuje do 27. března.

Václav Pech

## BORIS GELFAND: DESET POZORUHODNÝCH PARTIÍ

vydala Pražská šachová společnost, Praha 2006

Knihu deseti podrobně komentovaných partií izraelsko-běloruského šachisty Borise Gelfanda, doplněnou o krásný portrét tohoto hráče od velmistra Lubomíra Kaválka, si můžete objednat na dobírku na adrese:

**PRAZSKA.SACHOVA@GMAIL.COM**

Cena: 148 Kč plus poštovné



# KALENDÁRIUM

14.–28. 3. 2008

V Nice probíhá sedmnáctý ročník turnaje **Amber Rapid & Blindfold Chess Tournament**. V letošním ročníku se sešla excelentní sestava, v níž je jedenáct z patnácti nejlepších hráčů světa.

18.–28. 3. 2008

**Hevíz**, Maďarsko: uzavřený GM turnaj 16. kategorie, uzavřený IM turnaj 3.-5. kategorie a otevřený turnaj hraný švýcarským systémem na 9 kol. Přihlášky do 10. 3. 2008.

*János Rigo*

*me-ri@t-online.hu*

*www.lellechess.tar.hu*

20.–24. 3. 2008

19. turnaj **Pobeskydí 2008**. Uzavřený turnaj s normou IM, WGM a FIDE open na 9 kol.

*Martin Kocur*

*tel.: 732 224 966*

*m.kocur@chessfm.cz*

*www.chessfm.cz*

20.–24. 3. 2008

29. ročník turnaje šachových nadějí v kategoriích H10, H12, H14, open dívek a turnaj dětí do osmi let.

*Martin Kocur*,

*tel.: 732 224 966*

*m.kocur@chessfm.cz*

*www.chessfm.cz*

20.–25. 3. 2008

**Stockholm Ladies Open**. 1. ročník otevřeného ženského turnaje na 9 kol s možností splnit normu IM.

*dam\_sct@hotmail.com*

*www.scandinavian-chess.se*

22. 3. 1946

Své šedesáté druhé narozeniny oslaví československý reprezentant a účastník několika šachových olympiád, velmistr **Jan Smejkal**.

22. 3. 2008

**O velikonočního beránka**. 5. ročník žakovského šachového turnaje. Švýcarský systém na 7 kol, pět kategorií.

*Jan Kalík, tel.: 321 720 375*

*kalik.jan@quick.cz*

22.–23.3. 2008

**Open Strakonice** – memoriál Oldřicha Šaška. Švýcarský systém na 11 kol, rapid. Turnaj byl zařazen do prvního ročníku seriálu Grand Prix ČR v rapid šachu 2007/2008.

*Štěpán Soucha, tel.: 724 524 567*

*stepan.soucha@worldonline.cz*

23. 3. 1931

Nestor světového šachu, velmistr **Viktor Lvovič Korčoj** slaví své již 77. narozeniny.

23. 3. 2008

**Velikonoční bleskový turnaj Hostinné**. Počet kol určí pořadatel před zahájením turnaje.

*Jiří Svoboda*

*tel.: 724 316 483, 728 511 426*

*j.f.svoboda@seznam.cz*

*www.hostinnejfs.estranky.cz*

24. 3. 1921

Před osmdesáti sedmi lety se narodil sedmý mistr světa **Vasilij Smyslov**. Ve stejný den v roce 1946 umírá nad šachovnicí jeho velký předchůdce **Alexander Alexandrovič Aljechin**.

26.3. 2008

Před patnácti lety, v roce 1993, zemřel jeden z nejlepších světových a amerických šachistů předválečné éry, velmistr **Reuben Fine**.

27. 3. 1985

Dvacáté třetí narozeniny slaví nejlepší český šachista současnosti, velmistr **David Navara**.

28. 3. 2008

24. ročník turnaje v bleskovém šachu **Městečko Trnávka**. Hrací souprava a hodiny vždy na každého lichého hráče s sebou.

*Miloš Izák*

*tel.: 602 171 460*

29. 3. 2008

**Jihomoravský krajský přebor družstev v bleskovém šachu**, Tetčice. Čtyřčlenná družstva složená z hráčů téhož oddílu s maximálně jedním náhradníkem. Soutěže se nemohou zúčastnit hráči uvedení na soupisce družstva mateřského oddílu hrajícího 2. ligu, 1. ligu nebo extraligu v základní sestavě.

*David Hampel*

*DHampel@seznam.cz*

2. 4. 2008

16. ročník turnaje **Primus 2008** v Bučovicích. Turnaj je hraný jako otevřený přebor Jihomoravského kraje v rapid šachu pro dorostence a juniory.

*srnova@gymbuc.cz*

4. 4. 2008

Sedmdesáté první narozeniny oslaví maďarský velmistr a několikanásobný účastník turnaje kandidátů **Lajos Portisch**. Před šestnácti lety zemřel velmistr **Samuel Reshevsky**.

5. 4. 1962

Čtyřicáté šesté narozeniny slaví prezident FIDE **Kirsan Iljumžinov**.

5. 4. 2008

19. ročník turnaje jednotlivců v **rapid šachu**, **Sedlčany**. Švýcarský systém, 9 kol.

*Petr Havelka*

*tel.: 318 875 171*

*havelka.sachy@wo.cz*

## Šachový týdeník

vydavatel: občanské sdružení Pražská šachová společnost, Sudoměřská 8, Praha 3 • prazska.sachova@gmail.com

šéfredaktor: Pavel Matocha (tel: 603 861 533, e-mail: pavel.matocha@gmail.com)

výkonný redaktor: Václav Pech (tel: 777 275 621, e-mail: vasek.pech@gmail.com)

sazba a grafická úprava: Jan Reich (e-mail: honza.reich@gmail.com)

editor čísla: Pavel Houser • jazykový korektor: Jan Mácha