



ŠACHOVÝ TÝDENÍK

VYDÁVÁ OBČANSKÉ SDRUŽENÍ PRAŽSKÁ ŠACHOVÁ SPOLEČNOST

27. BŘEZNA 2008 ROČNÍK II. ČÍSLO 13

PROJEKT FIGURKA ŠACHY MAJÍ DĚTI NAUČIT MYSLET

Existují možná stovky projektů, kde se děti již od raného věku učí různým dovednostem: cizím jazykům, tanci, rozvoji výtvarných schopností... Zakladatelé projektu Figurka si dali poněkud jiný cíl - chtějí naučit děti myslet.

„Společnost Figurka je neziskovou organizací, jejímž cílem je podporovat různé cesty k rozvoji intelektu u dětí, a šachy jsou samozřejmě vynikající příležitostí pro třibení mysli,“ říká ředitelka společnosti Petra Rožková a dodává: „Šachy jsou většinou společností vnímány jako složitá hra a my se snažíme nabídnout dětem ve školách první kroky k jejímu poznání.“ Z odborného hlediska se na řízení společnosti a tvorbě didaktického projektu cíleného na žáky mateřských škol a prvních dvou ročníků základních škol podílely přední české šachistky v čele s mezinárodní velmistryní Květou Eretovou, kterou na jejím místě ve správné radě společnosti posléze vystřídal předseda Komise mládeže Šachového svazu České republiky Jaroslav Říha. Kromě velmistryně Eretové s projektem Figurka spolupracují také mezinárodní mistryně Martina Kořenová (rozená Holoubková) a Jana Mašková.

Pokračování na straně 10

KASPAROV NEPOSNÍDAL S CONDOLEEZZOU RICEOVOU



Garry Kasparov

Garry Kasparov nebyl pozván na setkání prominentních ruských opozičních politiků s ministryní zahraničních věcí Spojených států CondoleeZZou Riceovou. „Nebyl jsem pozván ani já, ani nikdo jiný z naší koalice,“ řekl třináctý mistr světa v šachu agentuře AP a dodal: „Paní Riceová se prostě nesetkala s těmi, kteří aktivně spolupracují na sjednocení opozice v Rusku.“ Kasparov zároveň na Spojené státy apeloval, aby byly k Putinově politice mnohem kritičtější.

JANA JACKOVÁ S ŠANCÍ NA MEDAILI



Jana Jacková

Početná výprava českých šachistek se vypravila do Stockholmu. Po sedmém kole turnaje Ladies Open 2008 se zatím nejvíce daří našim

dvěma nejlepším hráčkám. IM Jana Jacková (2375) se se skupinou dalších hráček dělí s pěti a půl body o druhé místo a WIM Kateřina Němcová (2342) je s pěti body prozatím šestnáctá. IM Gabriela Hitzgerová (2165) má na svém kontě tři a půl bodu a je prozatím sedmdesátá třetí, WIM Petra Blažková (2333) se třemi body sedmdesátá sedmá a nejméně se prozatím daří WIM Evě Kulované (2323), která je sto desátá. Turnaje se účastní sto dvacet šest hráček.

KOLEKCE OBRÁZKŮ BOBBY FISCHERA



Bobby Fischer

Bohatá kolekce obrázků nedávno zemřelého jedenáctého mistra světa Bobbyho Fischera obsahující více než šest set obrázků mapujících kariéru této veliké postavy světového šachu od jeho dětství až do posledních dní je k prohlédnutí na webu www.echecs-photos.be. Fotografie jsou majetkem Fabrice Wantieze.

ŠACHOVÁ KNIHA DE LUDO SCHACORUM

DIAGRAMY MISTRA LEONARDA

Diagramy v knize Lucy Paccioliho *De ludo schacorum* jsou po změně šachových pravidel, k němuž došlo v Evropě na konci 15. století, zřejmě nejstaršími dnes známými úlohami „nového šachu“, tedy de facto podoby, jež se hraje od té doby dodnes. Podle nově publikovaného článku velmistra Raymonda Keena i dalších názorů je navíc možné, že tato kniha je spojena se slavným italským vědcem a malířem Leonardem da Vincim, Paccioliho přítelem.



Pokračování na straně 12

ANAND OBRŽEL ČESTNÝ DOKTORÁT



Visi Anand

Mistr světa Visi Anand (2799) obdržel v uplynulém týdnu čestný doktorát na domácí Tamil Nadu Physical Education and Sports University za svoje skvělé výsledky a bohatý příspěvek k rozvoji královské hry. „Byly to právě jeho velké úspěchy, které udělaly tuto starodávnou indickou hru v naší zemi masovým sportem,“ píše se v udělovací listině. V nepřítomnosti nejlepšího světového šachisty, který se účastní turnaje v Nice, převzali z rukou rektora univerzity Surjit Singh Barnala ocenění Anandovi rodiče Viswanathan a matka Susheela.

KASPAROV NA HLUBOKÉ

Garry Kasparov se po letech zase představí v České republice. Poslední březnovou neděli zavítá na zámek Hluboká, kde se utká v simultánce se dvěma tucty soupeřů. Mezi nimi budou například generální ředitel Českých drah Petr Žaluda a ředitel Dopravních staveb Brno Vlastimil Chládek. Simultánka začne ve 14 hodin odpoledne. Diváci ale podle pořádkující agentury GPA nebudou mít přístup do sálu a budou moci simultánku sledovat pouze na obrazovce z Alšovy galerie zámku Hluboká.

VE STRAKONICÍCH ZVÍTĚZIL JIŘÍ LECHTÝNSKÝ



Jiří Lechtýnský

Vítězem 20. ročníku turnaje v rapid šachu, který se o víkend uskutečnil jako šestý turnaj Grand Prix ČR v rapid šachu ve Strakoncích, se stal s 8,5 bodu z 11 velmistr Jiří Lechtýnský (2422) z extraligového celku Zikudy Turnov. O 2.-4. místo se podělili IM Petr Neuman (2415) z pražských Bohemians, litoměřický IM Lukáš Černoušek (2422) a IM Petr Pisk (2369)

z ŠK Zlín, kteří získali o půl bodu méně než vítěz.

RICHARD BIOLEK JR. VYHRÁL TURNAJ PŘÁTELSTVÍ

Richard Biolek mladší (2292) splnil v Olomouci na jubilejním desátém ročníku Turnaje přátelství svoji první normu mezinárodního mistra. V uzavřeném turnaji s průměrným ratingem 2291 získal v devíti kolech šest a půl bodu. Stříbrnou medaili si na Slovensko odváží Peter Šváňa (2235), který v turnaji dlouho vedl, a z bronzu se může radovat Petr Růžička (2267). V souběžně hraném otevřeném turnaji zvítězil Martin Dvořák.

MISTROVSTVÍ ČR ZRAKOVĚ POSTIŽENÝCH

Petr Vlček ze Sigmy Olomouc a Kateřina Skočková z Baníku Ostrava se stali novými mistry ČR zrakově postižených v kategoriích žáků a juniorů. O jejich primátu se rozhodlo na mistrovství, jež proběhlo pod patronací Českého svazu zdravotně postižených sportovců. Přebornický turnaj, kterého se zúčastnilo celkem dvacet dva mladých vyznavačů královské hry, se uskutečnil ve 14.-16. března v internátu speciální školy pro zrakově postižené na pražském Náměstí Míru.



V BESKYDECH DVĚ NORMY IM

Dvě nové splněné normy mezinárodních mistrů přinesl turnaj s názvem Pobeskydí pořádaný Beskydskou šachovou školou Frýdek-Místek. Prvním z držitelů ceněné normy se stal slovenský šachista Marián Jurčík (2372) a i druhým ze šťastlivců je

zahraniční hráč - Litevec Emilis Pileckis (2364), který si splnění normy zajistil dokonce již v předposledním kole. Vítězství ze třech uzavřených turnajů si domů odvázejí Piotr Brodowsky (2436) a právě Elilis Pileckis a Marián Jurčík. Z českých šachistů se na medailových pozicích umístili IM Vladimír Talla (2419) a IM Lukáš Klíma (2412), kteří získali stříbro, a na bronzových příčkách se umístili IM Jozef Michenka (2382) a FM Vladimír Bělunek (2300). Z otevřeného turnaje si první místo odváží Litevec Alexandras Jegorovas (2277).

TURNAJ ŠACHOVÝCH NADĚJÍ

Spolu s turnajem Pobeskydí probíhala ve Frýdku Místku ještě jedna šachová akce. Z mladých českých šachistů, kteří se účastnili tradičního velikonočního Turnaje šachových nadějí, dosáhli na zlaté medaile pouze svěřenci pořadatelské Beskydské šachové školy. V kategorii H10 triumfoval s osmi a půl body v devíti partiích Matyáš Marek (1447) a mezi dvanáctiletými chlapci se z prvenství radoval Jiří Kozel (1785) se stejným počtem získaných bodů. Mezi dívkami, šestnáctiletými chlapci a družstvy zvítězili zahraniční šachisté. Kompletní výsledky turnaje jsou na stránkách pořadatelů www.chessfm.cz.

DORTMUND ZNÁ SVĚ SLOŽENÍ

Sestava tradičního letního superturnaje v Dortmundu je již známa. Německého klání se zúčastní velmistr Vladimír Kramník (2799), Šachrijar Mamedjarov (2760), Péter Lékó (2755), Vasilij Ivančuk (2751), Arkadij Naiditsch (2638), Jan Gustafsson (2607), vítěz únorového turnaje Aeroflot Open Ian Nepomnijašči (2600) a Kramníkův sekundant Nizozemec Loek Van Wely (2681). Sedmikolový uzavřený turnaj proběhne v dortmundském divadle pod názvem Sparkassen Chess Meeting 2008 od 28. června do 6. července 2008.

KRAMNIK VRÁTIL TOPALOVU PORÁŽKU Z WIJKU

V nejsilnějším šachovém dvojboji, každoročním klání v rapid šachu a hře naslepo, zastihneme letos ve francouzském Nice všechny favority arménský velmistr Levon Aronjan (2739). V partiích hraných naslepo je prozatím se čtyřmi a půl body z osmi partií na třetím až šestém místě za Alexandrem Morozevičem (2765) a Magnusem Carlsenem (2733). Zato v rapid šachu startovnímu poli turnaje Amber 2008 vévodí, když v osmi kolech získal šest bodů a před druhým Viším Anandem (2799) má jeden a půl bodový náskok.

V partiích hraných naslepo sedí každý z hráčů u jednoho počítače, na němž vidí pouze prázdnou šachovnici a zde pomocí myši provádí své tahy. Ty se pak ukazují ve formě notace na soupeřově monitoru. Záludnosti spojené s hrou naslepo poznal na vlastní kůži v partii se Sergejem Karjakinem (2732) i současný mistr světa Anand. Ve vyhrané pozici zvolil místo vyhrávajícího tahu černou věž na f2. „Vůbec jsem si nemohl vzpomenout, jestli jsem tou věží už táhl z f8 na e8, nebo ne,“ říká se smíchem mistr světa a dodává: „Tak jsem raději zahrál na f2 jezdcem s tím, že se prostě v nejhorším zase vrátím nazpátek.“ S nástrahami hry naslepo se zatím nejlépe vypořádává světový hráč číslo čtyři

Alexander Morozevič. Jeho účast v šachových turnajích na nejvyšší úrovni museli jeho početní fanoušci již delší dobu oželet. „V lednu jsme se s mým trenérem rozhodli, že se budeme věnovat pouze tréninku,“ vysvětluje svoji přestávku velmistr Morozevič, „V únoru pak byl turnaj Morelia/Linares, jehož podoba mi ale nevyhovuje, tak jsem se rozhodl svoji účast v něm odložit na některý z příštích ročníků.“

Alexander Morozevič však zůstal i v tomto roce věrný svému neotřelému a útočnému stylu a ten předvádí i na břehu Středozevního moře. Proti svému dvornímu dodavateli bodů Nizozemci Loeku Van Welymu, se kterým vyhrál v letech 1993-2002 devět partií v řadě, vyrukoval s již téměř zapomenutým Albinovým protigambitem.

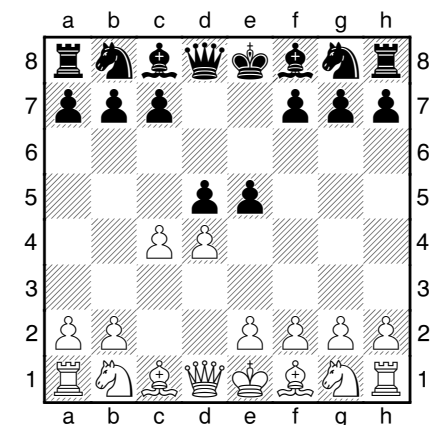
LOEK VAN WELY (2681) – ALEXANDER MOROZEVIČ (2765) Albinův protigambit [D08] Amber 2008

1.d4 d5 2.c4 e5 Alexander Morozevič je známý tím, že nerad šlape po místech, kde se běžně procházejí obyčejní smrtelníci, a často volí hodně neotřelá zahájení. Když si se vyjádřil, že by nikomu nedoporučoval tato zahájení kopírovat, protože je může hrát opravdu jen on sám. Albinův protigambit v této partii je ale pro oko šachového fanouška nádherným osvěžením. Ne každý je zvědav na nejnovější



GM Alexander Morozevič

počítačovou analýzu pozice po 24. tahu, která vzniká v některé z variant slovenské či katalánského dámského gambitu.



3.dxe5 d4 4.Jf3 „Zrcadlový“ postup z Falkbeerova protigambitu zde nefunguje. Po 4.e3?! zahraje černý 4...Sb4+ 5.Sd2 dxe3 6.Sxb4? (lépe je se smířit s mírně horší pozicí po 6.fxe3 Dh4+ 7.g3

Celkové pořadí po 8. kole

1. Aronjan, Levon	ARM (2739)	10,5
2. Carlsen, Magnus	NOR (2733)	9,5
3. Lékó, Peter	HUN (2753)	9
4. Topalov, Veselin	BUL (2780)	8,5
5. Anand, Viši	IND (2799)	8,5
6. Kramnik, Vladimir	RUS (2799)	8,5
7. Morozevič, Alexander	RUS (2765)	8,5
8. Ivančuk, Vasilij	UKR (2751)	8
9. Karjakin, Sergej	UKR (2732)	7
10. Gelfand, Boris	ISR (2737)	6
11. Mamedjarov, Šachrijar	AZE (2760)	6
12. Van Wely, Loek	NED (2681)	6

Pořadí po 8. kole: rapid

1. Aronjan, Levon	ARM (2739)	6
2. Anand, Viši	IND (2799)	4,5
3. Carlsen, Magnus	NOR (2733)	4,5
4. Lékó, Peter	HUN (2753)	4,5
5. Kramnik, Vladimir	RUS (2799)	4
6. Ivančuk, Vasilij	UKR (2751)	4
7. Topalov, Veselin	BUL (2780)	4
8. Gelfand, Boris	ISR (2737)	3,5
9. Mamedjarov, Šachrijar	AZE (2760)	3,5
10. Karjakin, Sergej	UKR (2732)	3,5
11. Van Wely, Loek	NED (2681)	3
12. Morozevič, Alexander	RUS (2765)	3

Pořadí po 8. kole: hra naslepo

1. Morozevič, Alexander	RUS (2765)	6,5
2. Carlsen, Magnus	NOR (2733)	5
3. Kramnik, Vladimir	RUS (2799)	4,5
4. Topalov, Veselin	BUL (2780)	4,5
5. Aronjan, Levon	ARM (2739)	4,5
6. Lékó, Peter	HUN (2753)	4,5
7. Anand, Viši	IND (2799)	4
8. Ivančuk, Vasilij	UKR (2751)	4
9. Karjakin, Sergej	UKR (2732)	3,5
10. Van Wely, Loek	NED (2681)	3
11. Gelfand, Boris	ISR (2737)	2,5
12. Mamedjarov, Šachrijar	AZE (2760)	2,5

De4 8.Df3 Sxd2+ 9.Jxd2 Dxe5) 6... exf2+ 7.Ke2 fvg1J+ 8.Ke1 (8.Vxg1 Sg4+) 8...Dh4+ 9.Kd2 Jc6 10.Sc3 Sg4 s vyhranou pozicí.

4...Jc6 5.Jbd2 Černý pěšec na d4 brání přirozenému vývinu jezdce b1 a prozatím jej není možno nějak jednoduše odstranit pomocí tahu e2-e3. Proto stojí za úvahu nechat prozatím jezdce na místě a zahrát v poklidu 5.g3 s další malou rošádou a postupným prosazením postupu svého „e“ pěšce.

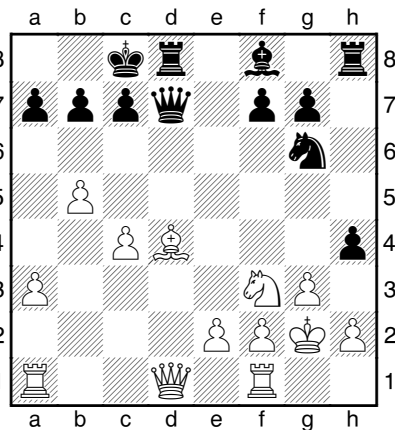
5...Jge7 Slabším pokračováním bude pravděpodobně tah 5...Sg4 použitý Alexandrem Aljechinem v partii proti Emanuelovi Laske- rovi na turnaji v Petrohradu 1914. Po 6.a3 De7 7.h3 Sxf3 8.Jxf3 0-0-0 9.Dd3 h6 10.g3 g6 11.Sg2 Sg7 12.0-0 Jxe5 13.Jxe5 Sxe5 14.b4 je sice na šachovnici materiální rovnováha, ale vyhlídky bílého na dámském křídle jsou přece jenom o něco reálnější.

6.a3 Se6 7.g3 Dd7 8.Sg2 Sh3 9.0-0 Sxg2 10.Kxg2 0-0-0 Černí již v minulosti uspěli i s pokračováním 10...Jg6 11.Jb3 0-0-0 12.Sg5 Se7 13.Sxe7 Dxe7 14.Dc2 Jgxe5 15.Jbd2 Kb8 16.b4 d3 17.exd3 Jxd3 18.Jb3 De4 19.Jbd2 Jf4+ 0-1 Szymczak-Kuchnio, Polsko 2006.

11.b4 Jg6 Morozevič má po výměně bělopolných střelců jasný plán. Jeho zájmovým prostorem bude královské křídlo, které by rád otevřel pomocí postupu h7-h5-h4xg3 s následným prudkým útokem na Van Welyho krále. Bílému tak nezbyvá než najít něco podobně průrazného na opačném konci šachovnice.

12.Sb2 h5 13.b5 Jcxe5 14.Sxd4 K ničemu nevede 14.Da4 Jxf3 (není ovšem dovoleno 14...Kb8? pro 15.Sxd4 s rychlým ukončení partie.) 15.Jxf3 Sc5 a černému k jeho plánům na královském křídle ještě přibývá možnost centrálního úderu d4-d3.

14...Jxf3 15.Jxf3 h4

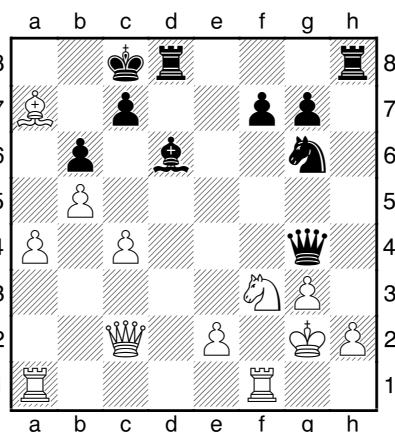


16.Sxa7?? Hrubá chyba. Díky svému obžerství ztrácí bílý tempo a nechává uzavřít svého černopolného střelce, kterého by bylo potřeba využít k obraně vlastního královského křídla. Nizozemský velmistr měl raději zahrát 16.e3 s dobrou pozicí.

16...Dg4 Pádnou odpovědí byl také tah 16...Jf4+! 17.Kh1 Dh3 18.Dxd8+ Kxd8 19.gxf4 b6 s výhodou černého, ale ruský šachista dává nejprve raději přednost zesílení figurového tlaku na bílého krále a kombinační řešení odkládá až na pozdější fázi partie.

17.Dc2 hxg3 18.fxg3 b6 19.a4 Nejinak než v partii bude černý reagovat na 19.Da4 Sd6 20.Da6+ Kd7, protože na 21.Vfd1 má v zásobě vražedné 21...Vxh2+!

19...Sd6-+



20.e3 Vh3 21.Kh1 Nelze dobře ani 21.Df2 Sxg3 22.hxg3 Vd2! 23.Jxd2 Jh4+ 24.Kg1 Vxg3+ s matem.

21...Vdh8 Ještě silnější bylo okamžité 21...Sxg3 22.Dg2 Jh4+ s rozhodujícím útokem.

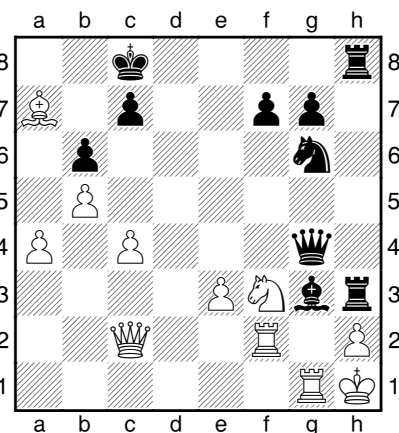
22.Vf2 Snad měl nizozemský velmistr raději vyzkoušet pokračování 22.c5!, když na 22...Sxg3



GM Loek Van Wely

má bílý asi odpověď 23.cxb6, ale po přesném 23...Sd6! (V případě 23...Sxh2 24.Jxh2 Vxh2+ 25.Dxh2 De4+ 26.Kg1 Vxh2 27.Kxh2 De5+ není příliš jasné, jestli se Morozevičovi podaří partii vyhrát.) 24.De2 Vxh2+ je s odporem bílého tak jako tak konec.

22...Sxg3 23.Vg1



23...Dxf3+!

0-1

Velice očekávaným soubojem byl vzájemný duel mezi Vladimírem Kramníkem a Veselinem Topalovem, který se odehrál v šestém kole turnaje. Zejména pro ruského velmistra, který Topalovovi podlehl ve známé partii na letošním turnaji ve Wijk aan Zee, byl tento souboj velice prestižní záležitostí. Obě partie proběhly již tradičně bez podání rukou a oba hráči v jejich průběhu předváděli, jak dokonale umí



GM Levon Aronjan

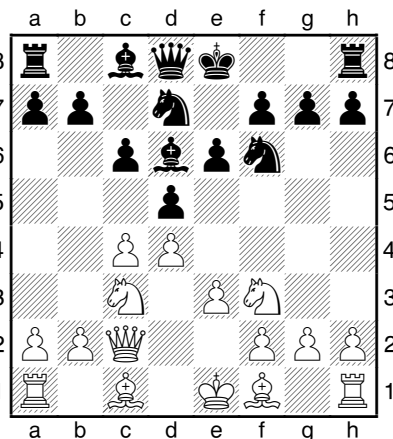
**LEVON ARONJAN (2739)–
–VESELIN TOPALOV (2780)**

Dámský gambit [D45]

Amber Rapid 2008

Komentuje: GM Tomáš Polák

1.d4 d5 2.c4 c6 3.Jf3 Jf6 4.Jc3 e6
5.e3 Jbd7 6.Dc2 Sd6



jeden druhého ignorovat. Úvodní partie hraná naslepo, na kterou se Kramnik dostavil se zpožděním, skončila remízou, zatímco souboj v rapid šachu vyzněl ve prospěch ruského velmistra. „Byl to velice zajímavá partie a jsem rád, že jsem mu oplatil porážku z Wijkú,“ řekl po partii Vladimir Kramnik. „Topalov si tam připravil zajímavou novinku a vyhrál partii, která se mnoha šachovým fanouškům líbila. I proto byla naše partie v Nice pro mě přece jenom o něco důležitější než jiná utkání.“ S tím, že by byla partie z Nice stejně důležitá jako jejich vzájemný duel z Wijkú, však Veselin Topalov příliš nesouhlasí: „Víte to je přece něco úplně odlišného,“ uvedl s úsměvem bulharský velmistr. „Tady se nehraje na rating, jsou to takové volnější partie,“ dodává. V každém případě však Vladimir Kramnik svého rivala hezky porazil.

Naprostým suverénem „rapidové“ poloviny turnaje je ovšem prozatím Armén Levon Aronjan. V osmi kolech získal šest bodů a na jeho štítu zůstali Nizozemec Van Wely, Ukrajinci Ivančuk a Karjakin, Nor Carlsen a vedoucí hráč celkového pořadí nezaváhal ani v souboji s Veselinem Topalovem. Tuto partii pro čtenáře Šachového týdeníku okomentoval velmistr Tomáš Polák.

7.g4 Začátkem devadesátých let tento zajímavý tah zpopularizovali velmistr Šabalov a Širov.

7...h6 8.Vg1 Jinou teoretickou větví může být kupříkladu **8.Sd2 dxc4 9.Sxc4 b5 10.Se2 Sb7 11.a3!?** a6 **12.b4**, jak se hrálo v třetím kole téhož turnaje v partii Morozevič – Lékó.

8...e5 Bohémským povahám lze doporučit **8...b5!?**

9.cxd5 cxd5 10.Sd2 e4 11.Jb5 Sb8 12.Jh4 a6 Pokud černý nechce mít nic do činění s nepříjemným jezdcem bílého na f5, nechť zváží **12...Jb6 13.h3 a6** (*velmi sporné je však 13...Jxg4?! 14.hxg4 Dxh4 15.Sb4 Dd8 16.Vc1 a kompenzace bílého je více než dostatečná*) **14.Sa5 0-0 15.Jc3** s nejasnou pozicí.

13.Jf5!? Novinka a zároveň vylepšení partie Stojnič – Klavčič (Slovensko 1994), která pokračovala **13.Vc1?! Sxh2?! (lze doporučit 13...axb5!?** **14.Dxc8 Sxh2 15.Dxd8+ Kxd8 16.Vg2 Sd6 17.a3 b4 s malou výhodou černého, protože vážne 18.Jf5? bxa3 19.Jxd6 axb2 a černý vyhraje)** **14.Vg2? (k velké výhodě bílého vedlo 14.Sb4! axb5 15.Jf5) 14...axb5 15.Vxh2 Jxg4 16.Jf5 Jxh2 17.Sb4 Jc5 18.Sxb5+ Kf8 19.Dxc5+ Kg8 20.Jd6 Jf3+ 21.Kd1 Se6** a černý bez větších potíží vyhrál.

Šachový magazín

www.sachinfo.cz
SACHinfo

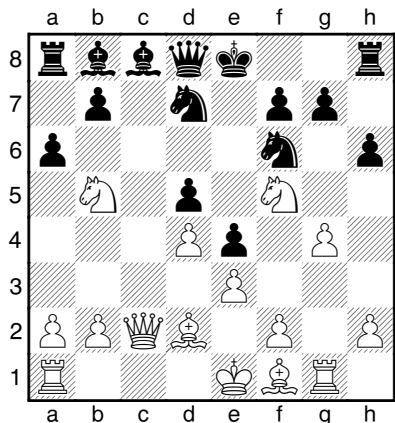


8x ročně potěšení pro každého šachového fanouška!

- rozhovory
- teorie
- problémový šach
- korespondenční šach
- komentované partie z nejdůležitějších světových i domácí akcí
- Koncovky
- Hádání tahů
- soutěžní křížovka
- Co-kdy-kde
- a další...
- V každém čísle barevná příloha
- pevná vazba
- minimálně 100 stran

Roční předplatné 580 Kč

VYDÁVÁ:
ŠACHinfo
Ing. Břetislav Modr
pošt. příhr. 3
150 21 Praha 5
info@sachinfo.cz
www.sachinfo.cz



13...0-0 Přijetí oběti bylo sice riskantní, nicméně docela možné: 13...axb5 14.Jxg7+ (*k velmi nejasné pozici by vedlo 14.Sb4 Vg8 15.Vc1 g6 16.Je7 Dxe7 17.Sxe7 Kxe7*) 14...Kf8 15.Jf5 Kg8 16.g5 Jh5 17.h4 (*podobně je rovněž 17.Jxh6+ Vxh6 18.gxh6+ Kh7 19.Sxb5*) 17...Jb6 18.Jxh6+ Kg7 19.Dd1 Vxh6 20.gxh6+ Kxh6 21.Vg5 Jf6 22.Sxb5 a bílý stojí o něco lépe. **14.Jbd6 Sxd6** Slabší bylo 14...Kh7?! kvůli 15.Vc1 Sxd6 16.Jxd6 Db6 17.Dc7 Dxb2 18.g5! a útok bílého má velmi reálné kontury. **15.Jxd6 Jb8** Za úvahu stálo 15...Jxg4!? 16.Vxg4 Jf6 17.Jxb7 Sxb7 18.Vg3 Vc8 19.Db3 s malým plusem bílého. Naopak příliš pasivně

vypadá 15...Je8 16.Jxe8 Vxe8 17.Vc1 atd.

16.Qxc8 Nic hmatatelného by nepřineslo 16.Jxc8 Jc6 17.Db3 Dxc8 18.h4 g5! 19.Se2 Kg7 a černý se nemá čeho obávat.

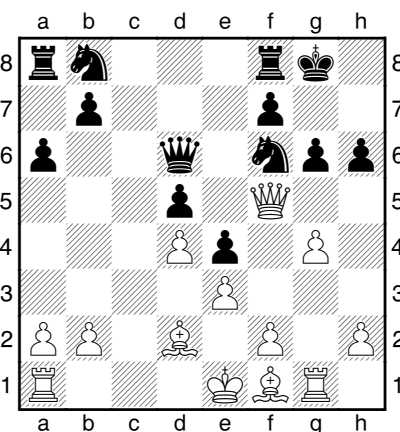
16...Dxd6 Alternativou byla koncovka po 16...Dxc8 17.Jxc8 Vxc8 18.Se2, která je ovšem málokomu po chuti. Dvojice střelců je jasně lepší a černým jezdcům schází opěrné body – partie pak může mít v podstatě pouze dva výsledky.

17.Df5?! Bílý mohl a měl bez obav sebrat nabízeného pěšce. Po 17.Dxb7?! Jc6 18.Vc1 Vfc8 19.g5 hxg5 20.Vxg5 je výhoda bílého zřejmá.

17...g6?! Začátek série několika nepřesností, která nakonec přivedla do záhuby Topalova. Nabízelo se riskantní dobrodružství po 17...Dxh2! 18.Vg3 (*nebo 18.Vg2 Dh4 19.g5 hxg5 20.Vxg5 Jbd7 21.Sg2 g6 22.Ke2 Kh7! 23.Dh3 Dxh3 24.Sxh3 Vfd8 a bílý má za pěšce pouze určitou kompenzaci*) 18...Jc6 19.g5 (*ani po 19.Vh3 Dd6 20.g5 hxg5 21.Dxg5 Je7 se stále nic neděje*) 19...Je7 20.Dh3 Dxh3 21.Sxh3 hxg5 22.Sb4 Vfe8 23.Vxg5 a černý by rozhodně nestál hůře.



GM Veselin Topalov



Mistr Opo

Hledáme: fotografie, dopisy, partiáře a další dokumenty, připomínající českého šachového mistra Karla Opočenského.

Budeme vděčni za jejich zapůjčení, respektive možnost si je o fotit pro připravovanou knihu o mistru Opočenském. Případně je můžeme od Vás i odkoupit.

Na knize, kterou vydá občanské sdružení Pražská šachová společnost, se autorsky podílejí velmistr Vlastimil Hort, spisovatel Vítězslav Houška a velmistr Lubomír Kaválek.

*Pavel Matocha, předseda Pražské šachové společnosti
Sudoměřská 8, Praha 3, 130 00
tel: 603 861 533 • e-mail: pavel.matocha@gmail.com*

ŠACHOVÝ TÝDENÍK



CHCETE DOSTÁVAT
ŠACHOVÝ TÝDENÍK
KAŽDÝ ČTVRTEK
ZDARMA DO SVÉ
E-MAILOVÉ SCHRÁNKY?

STAČÍ NAPSAT
NA ADRESU

pavel.matocha@gmail.com

NA STEJNÉ ADRESE
UVÍTÁME VŠECHNY
VAŠE PŘIPOMÍNKY
A PŘÍSPĚVKY



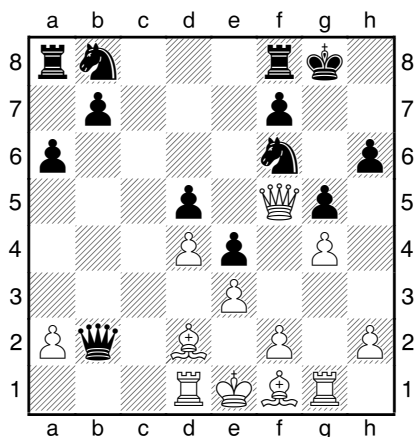
Vydává občanské sdružení
Pražská šachová společnost.

18.De5 Db6 19.Df4?! K malé výhodě bílého vedlo klidné 19.0–0–0 Jbd7 20.Df4 Kg7 21.Kb1.

19...g5?! Další oslabení královského paláce. Velmi nejasné byly důsledky tahu 19...Dxb2 20.Vc1 (nebo 20.Vd1 Kg7 21.h4 Jc6 22.Se2 Vh8) 20...Kg7 21.h4 Jc6 22.Se2 Jb4! a černý by měl dokonce navrhnout, například po 23.g5 hxg5 24.hxg5 Jh5 25.Dd6 Jd3+ 26.Sxd3 exd3 27.Dxd5 Vac8 28.Vd1 Vfe8 atd.

20.Df5 Dxb2 Horší koncovku černý odmítl již dávno, proto se ani nyní nestalo 20...De6 21.Se2 Jc6 22.h4 Je7 23.Dxe6 fxe6 24.Sb4 Vf7 25.hxg5 hxg5 26.Sd6 s výhodou bílého.

21.Vd1



21...Je8? Rozhodující chyba. Topalov stále chybně lpí na zachování dam na šachovnici, přičemž monarcha černého je ale v mnohém překérnější situaci než jeho bílý kolega. Byl nejvyšší čas zatroubit k ústupu po 21...Db6 22.h4 De6 23.hxg5 Dxf5 24.gxf5 hxg5 25.Vxg5+ Kh8 26.Vb1 b5 27.Ke2 Vg8 28.Vxg8+ Kxg8 29.Vc1 Jbd7 30.Sb4 a výhodou bílého je z hlediska černého ještě snesitelná.

22.Dxd5 Bílá dáma je královnou šachovnice a drtivý tah h2–h4 se vznáší ve vzduchu.

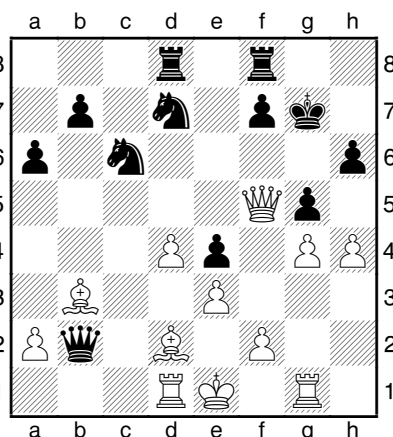
22...Jc6 23.Sc4 Zcela zbytečné by bylo 23.Dxe4?! Dxa2 24.Sd3 Jf6 25.Df5 De6 a černý by ožil.

23...Jf6 24.Dc5 Kg7 Nepomáhalo ani 24...Vac8 25.Sb3 Jb8 26.Df5

Vc6 27.Sb4 s velkou výhodou bílého.

25.Sb3 Ještě přesnější bylo okamžité 25.h4! Černého pak nezachrání ani 25...b6 26.Dxc6 Vac8 27.Da4 b5 28.Db3 Dxb3 29.Sxb3 atd.

25...Jd7 26.Df5 Vad8 27.h4! A je to tady, černý král se dostává do úzkých...



27...Je7 Nic by nevyřešil ani šejdiřský pokus 27...Jde5 28.dxe5 Jxe5 29.Dxe4 Jd3+ 30.Kf1 Jxf2 31.Kxf2 Vxd2+ 32.Vxd2 Dxd2+ 33.Kf3 a bílý vyhraje.

28.Dxe4 Jg6 29.hxg5 hxg5 30.Dxb7 Dobrou alternativou bylo i 30.Vb1 Da3 31.Dxb7.

30...Jf6 31.Dxa6 Jh4 Po 31...Ne4 přijde 32.Dc6 Vfe8 33.Dc7! Vf8 34.Dc2 Dxc2 35.Sxc2 a tři pěšci navíc znamenají vítězství.

32.Da5! Nabízelo se i 32.Ke2.

32...Jf3+ 33.Ke2 Jxg1+ Po 33...Va8 následuje 34.Df5.

34.Vxg1 Černý sice získal kvalitu za tři pěšce, ovšem jeho králi již není ani rady, ani pomoci.

34...Jh7 35.Vh1 a černý se vzdal. Jeho rozhodnutí nebylo rozhodně uspěchané: 35...Vd6 (ještě rychlejší je 35...Vh8 36.De5+ Kg8 37.Df5 Vf8 38.Dg6#) 36.De5+ Vf6 37.Vxh7+ Kxh7 38.Dxf6 a bílý lehce vyhraje. **1–0**

Turnaj končí závěrečným kolem 27. března.

Václav Pech

MLADÁ ČIŇANKA ROZDRILA KONKURENTKY

O tom, že ženy za šachovnicí neznaří bratry a sestry, se mohli přesvědčit diváci prvního ženského superturnaje, který se hrál pod patronací turecké Iş Bank od 11. do 20. března v Istanbulu. Když odhlédneme od několika krátkých remíz z posledního kola, pak pouhých osmnáct procent sehraňých partií nepoznalo svoji vítězku a z nich pouze tři remízy byly kratší než dvacet tahů. Bojovnost, tradiční napínavost ženských partií, kde často rozhoduje až ta poslední chybička, a v neposlední řadě i „estetická stránka“ takového turnaje činí z ženského šachu velice napínavou podívanou.

Cenu pro vítěze turnaje si suverénně odnesla čerstvě čtrnáctiletá čínská šachistka Yifan Hou (2524), která získala v devíti kolech sedm bodů a své nejbližší konkurentky předstihla o celý bod. Za svoji performanci na úrovni ratingu 2674 si z turecké metropole odváží i ke svému aktuálnímu ratingu ještě dalších sedmnáct bodíků navíc. K jejímu skvělému výkonu jí možná pomohl i tajemný obsah stříbrného šálku, který měla mladá Čiňanka při partii vždy na svém stole...

Turnaj naopak vůbec nevyšel nasazené jedničce, bývalé mistryni světa a reprezentantce Kataru, velmistryni Zhu Chen (2548). Katastrofální vstup do turnaje,

kdy bývalá Čiňanka svým soupeřkám podlehla ve všech čtyřech úvodních partiích, se na jejím výkonu tvrdě podepsal a ani výborný finiš 3,5 bodu ze čtyř partií již nemohl mnoho zachránit. Stříbrnou příčku získala společlivě hrající Švédka Pia Cramlingová (2524) a z bronzu se může radovat další reprezentantka asijské šachové velmoci velmistryně Zhao Xue (2517), která si své místo na stupních vítězek vybojovala až v posledním kole v přímém souboji s do té doby třetí domácí hráčkou Jekaterinou Atalikovou (2408).

Yifan Hou, jež na nedávném Aeroflot Open splnila ještě jako třináctiletá svoji první velmistrovskou normu, prošla turnajem naprosto hladce a zejména bílými figurami své soupeřky porážela v podstatě jak chtěla. Lehkost, se kterou své soupeřky drtila, ukazuje i partie proti Američance ukrajinského původu IM Irině Krushové.

HOU YIFAN (2527) – IRINA KRUSH (2473)

Sicilská obrana [B33]
Istanbul 2008

1.e4 c5 2.Jf3 Jc6 3.d4 cxd4 4.Jxd4 Jf6 5.Jc3 e5 6.Jdb5 d6 7.Sg5 a6 8.Ja3 b5 9.Sxf6 gxf6 10.Jd5 f5 11.Sd3 Se6



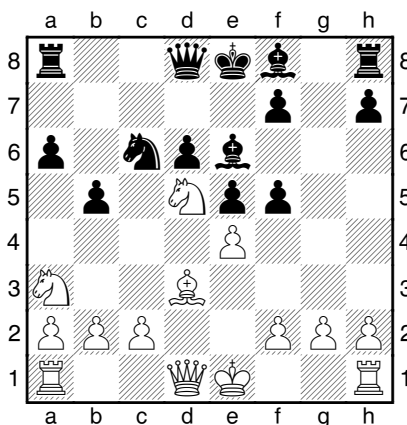
Yifan Hou

12.c4!? Čiňanka volí méně obehnané a poměrně riskantní pokračování, které v sobě ale skrývá dostatek jedu. Bílý za cenu možné ztráty rošády okamžitě útočí na zranitelného černého pěšce b5. Sám autor varanty, velmistr Jevgenij Svěšnikov, hodnotí dvánáctý tah bílého jako zajímavý, kdežto například Garry Kasparov je k němu mnohem skeptičtější, když říká, že „pokračování 12.c4 bylo velice brzy zavrženo...“

12...fxe4?! Volba černé není na tomto místě zrovna jednoduchá, a pokud není vůdce černých na tuto variantu dobře připraven, může lehce šlápnout vedle, což se stalo i reprezentantce Spojených států. Správným pokračováním je zbavit bílého rošády pomocí 12...Da5+ 13.Kf1 fxe4 14.Sxe4 Sg7 a po 15.cxb5 axb5 16.Vc1 Va6 stál černý dobře (Balašov-Geller, SSSR 1977). Silnější podle G. Kasparova není ani 15.Je3 Vc8 16.Dxd6 Jd4 (Ceškovskij-Svěšnikov, Krasnodar 1978) ani 15.Jf6+ Sxf6 16.Sxc6+ (16.Dxd6 Je7 17.Sxa8 0-0) 16...Ke7 17.Sxa8 Vxa8 a bílý má nehledě na materiální převahu problémy

Konečné pořadí

1. Yifan, Hou	CHN (2527)	7
2. Cramlingová, Pia	SWE (2524)	6
3. Xue, Zhao	CHN (2517)	5,5
4. Ataliková, Jekaterina	TUR (2408)	5
5. Jakašviliová, Lela	GEO (2470)	4,5
6. Dronavalliová, Harika	IND (2455)	4
7. Chen, Zhu	QAT (2548)	4
8. Krushová, Irina	USA (2473)	3,5
9. Ušeninová, Anna	UKR (2484)	3
10. Yildiz, Betul Cemre	TUR (2207)	2,5



s vývinem, čehož může černý využít a převzít iniciativu.

13.Sxe4 Vc8 O něco lepší je možná 13...Sg7, když se černý nemusí obávat o kvalitu po 14.Jf6+ (*Lépe by mohlo pro bílého dopadnout 14.cxb5, bez šancí jistě není ani 14. 0-0!?. Po 14.cxb5 Da5+ 15.Dd2 axb5 16.Jf6+ Sxf6 17.Sxc6+ Ke7 18.Sxa8 Vxa8 19.Dxa5 Vxa5 by černá pozice nemusela být podle IM Tamásze Horvátha nijak beznadějná díky silným černým střelcům a pěšcovému centru.*) pro 14...Sxf6 15.Sxc6+ Ke7 16.Sxa8 Dxa8 s napadením jak na pěšce c4, tak i na dalšího pěšce g2, což by mělo dát černému v součinnosti s vývinem a převahou v centru šachovnice minimálně dostatečnou kompenzaci za obětovanou kvalitu.

14.0-0 Bílé se nechtělo pouštět do závazných variant začínající tahem 14.cxb5. Po 14...Da5+ 15.Dd2 (*15.Jc3 Jd4s nejasnou hrou*) 15...Dxd2+ 16.Kxd2 Sh6+ 17.Je3 d5!?! by se mohlo rychle ukázat, že bílý „c“ pěšec může v centru také citelně chybět a dvojice černých střelců je i po 18.bxc6 dxe4 19.Vac1 f5 velice pádným argumentem.

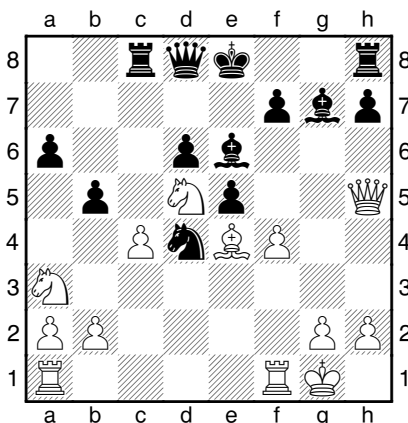
14...Sg7 14...Jd4 15.f4±

15.f4 Logická snaha o otevření pozice a využití určitého náskoku ve vývinu se sice silikonovému monstru vůbec nelíbí, ale notnou dávku zdravého selského rozumu v sobě patnáctý tah bílé určitě obsahuje.

15...Jd4 Po 15...0-0 16.f5 Sxd5 17.Sxd5 by mohl stát při

různobarevných střelcích bílý lépe díky perspektivám k útoku na černého krále po bílých polích královského křídla. Snad by nyní mohla černá otevřít přívod vzduchu pro svého střelce prostřednictvím tahu 17...e4!?, naopak dobře rozhodně nevypadá počítačová rada 17...Je7?! například pro 18.Se4 Sf6 19.Dh5 bxc4 20.Vf3 s prudkým útokem bílého.

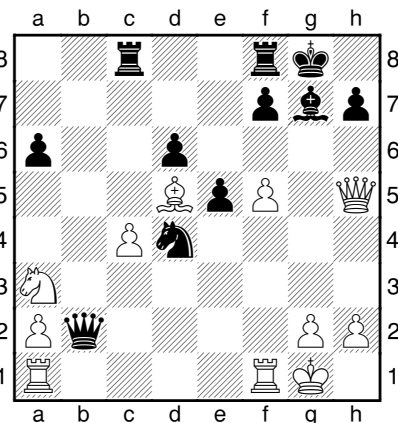
16.Dh5± Brání evakuaci černého krále z centra a upevňuje výhodu, kterou mladá Číňanka udrží pevně ve svých rukou.



16...b4 Pro černou je již každá dobrá rada drahá. Na 16...bxc4 spustí známý bělopolný strojek 17.f5 Sxd5 18.Sxd5 0-0 19.f6 Sxf6 20.Se4 a partie v podstatě končí. Američanka proto zkusí postup „f“ pěšce oddálit pomocí komplikací na dámském křídle.

17.Jxb4 Db6 18.Jd5 Dxb2 Snad se dalo vyzkoušet 18...Sxd5, ale po 19.Sxd5 0-0 20.Kh1 černé nepomůže ani otravování na dámském křídle po 20...Dxb2, protože bílá

pochopitelně nemusí svého jezdce na a3 nijak krýt a může zahrát již notoricky známé 21.f5! a po jediném 21...Sf6 opět při různobarevných střelcích vítězí iniciativou nad materiálem po 22.Dh6 Sg7 23.Dg5 h6 24.Dg4+-
19.f5 Sxd5 20.Sxd5 0-0



21.f6!+- Rozhodující otevření bělopolné diagonály b1-h7 pomocí oběti pěšce. Zavlčený černý střelec nedovolí pěšci f7 postoupit o dvě pole a tím přikrýt postavení svého panovníka. Yifan Hou předvedla jednoduchý a logický recept a porážka černé v této partii působí také jako zcela logická a jednoduchá záležitost. Až si člověk říká, že to příště na Svěšnikova zkusí zahrát taky tak...

21...Sxf6 22.Se4 Vf8 23.Dxh7+ Kf8 24.Dh6+ 1-0

Václav Pech



DOPRAVNÍ STAVBY BRNO, s.r.o.

Trnkova 150, P.O.BOX 69, 628 00 Brno-Líšeň

ŠACHY MAJÍ DĚTI NAUČIT MYSLET

pokračování ze strany 1

„Martina Kořenová je nejen výbornou praktickou hráčkou, ale zároveň i vystudovanou pedagožkou,“ potvrzuje kvalifikaci zakladatelky projektu Petra Rožková. „Navíc je právě na mateřské dovolené, takže se vedle dětí může soustředit na vymýšlení různých nápadů.“ Projekt má i mezinárodní spolupracovníky, když jednotlivé úlohy Figurkové školičky před jejich vydáním „překontrovala“ i přední slovenská hráčka, mezinárodní mistryně Regina Pokorná.

Přestože šachy hrají v celém projektu hlavní roli, nemají zde postavení zcela výsadní. Svědčí o tom i to, že pod jeho křídly pracuje například i Miroslav Voráček, vynikající hráč hry Othello, která není veřejnosti neznámá i díky festivalu Czech Open.

Základním kamenem a centrem činnosti společnosti je tzv. Figurková školička. „Jde o cvičebnice, které rozvíjejí abstraktní logické myšlení,“ říká P. Rožková. „Děti zároveň s řešením úloh získávají cit pro jednotlivé šachové figurky. Součástí této sady jsou také rozebíratelné šachy. Je to souprava, která se jen tak nevidí. Malé děti si jí mohou rozebírat a různými způsoby skládat. Poznávají barvy, velikosti, tvary. Zkrátka šachy jako hračka. Nabídka souboru je ale širší – nástěnné magnetické šachy,

obří šachovnice, aby děti mohly samy představovat figurky, a další možnosti rozvíjející v dětech jejich kreativitu formou jednoduché hry.“

Mezi hlavní cíle projektu patří i pomoc dětem, jejichž možnosti přístupu k podobným formám vzdělávání mohou být z objektivních důvodů omezeny. „I dítě na vozíčku může být chytré, stejně tak i dítě, které pochází ze sociálně slabší rodiny,“ píše se na internetových stránkách společnosti www.figurka.net.

P. Rožková nám v krátkosti prozradila i své hlavní partnery, bez jejichž konstruktivní pomoci a přístupu by se Figurka rozjízďela mnohem pomaleji: „Partnerů společnosti je povícero. Záleží vždy na konkrétním projektu. Při testování Figurkové školičky jsme například spolupracovali se šesti pražskými speciálními školami. Finanční podporu jsme získali z Evropského sociálního fondu a od hlavního města Prahy. Vytvořený program si následně pořizují mnohé baby kluby, mateřské školky nebo domy dětí – jako třeba Peekaboo v Teplicích, Baby-klub Nemo v Říčanech, DDM Bílina a mnohé jiné. Zájemce proškolíme a pomůžeme jim. Snažíme se získávat peníze z různých fondů, i když na druhou stranu nenabízíme drahé věci. Pak je



Figurka pro děti nabízí mj. i „pracovní sešity“ tematicky vztažené k jednotlivým figurkám. Každý sešit má 44 stran, obsahuje 10 sérií úloh. Jedna série se skládá ze zadání úkolu doplněného básničkou a šachové úlohy (každá o 4 stupních obtížnosti). Na konci sešitu je píseň k dané figurce.

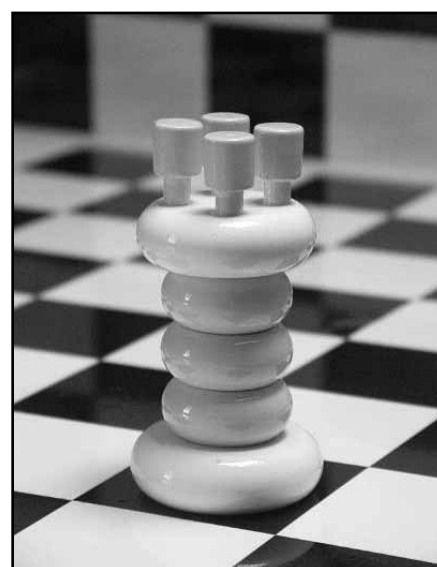
spousta dílčích záležitostí, kdy třeba jen pomůžeme s organizováním turnaje, jako to bylo v Ječné ulici ve škole pro děti s postižením sluchu.“

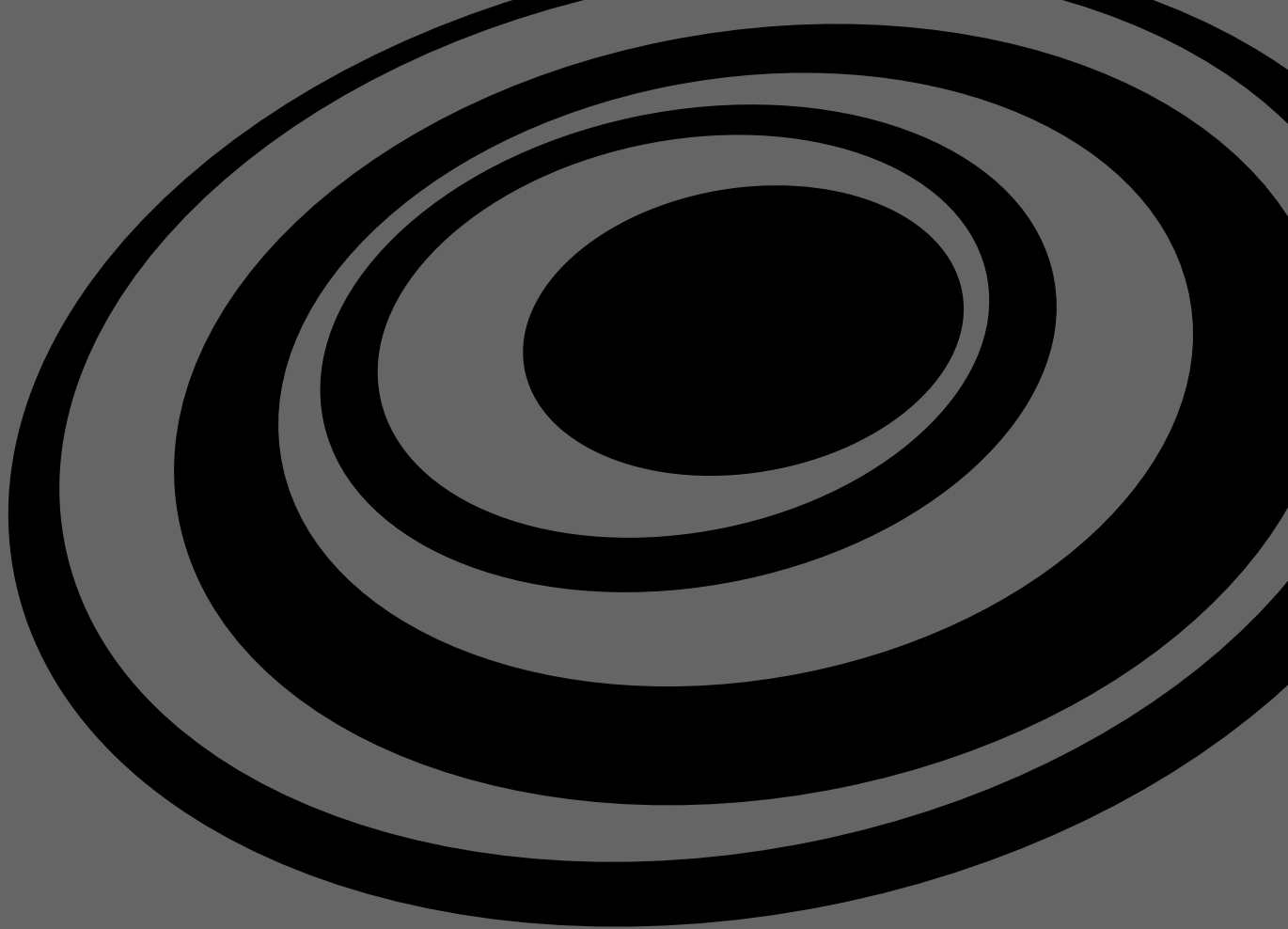
Figurka nehodlá ve svém rozvoji a propagaci královské hry ustrnout. Po úspěchu Figurkové školičky se připravují další projekty, které usilují o podporu Evropské unie. Zároveň se představitelům projektu daří rozvíjet spolupráci s Šachovým svazem ČR, od které si v nejbližší době ředitelka společnosti leccos slibuje, když malinko tajuplně říká: „Máme našlápnuto k velmi zajímavému projektu, který bychom chtěli představit v červnu letošního roku.“

Václav Pech



Šachové figurky v podobě dětské stavebnice.



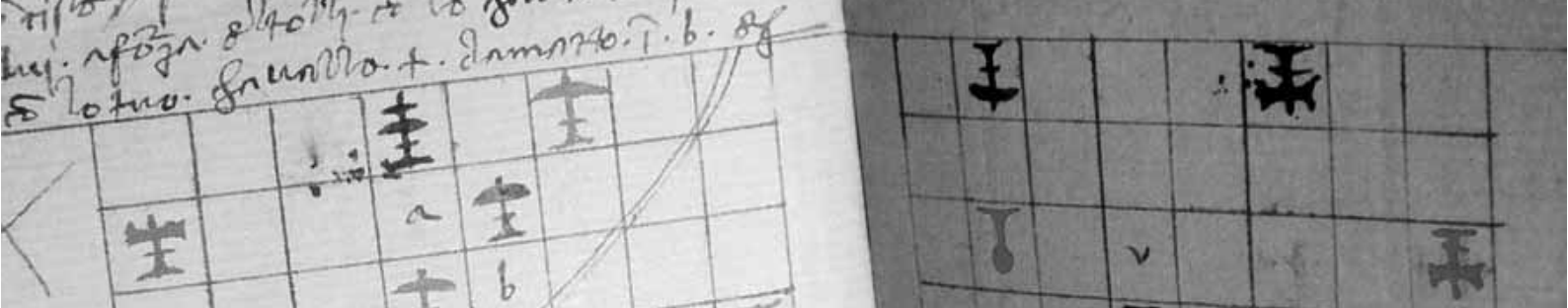


Na periferii nebo v centru? Ať se rozhodnete jakkoliv, středem naší pozornosti je Váš spokojený domov.

Na den, kdy jste si pořídili vlastní bydlení, vzpomínáte celý život. Neslevujte proto ze svých snů a vyberte si hypoteční úvěr, který Vám je pomůže uskutečnit. Naši zkušení poradci jsou Vám k dispozici a ochotně Vám doporučí řešení, které Vám bude nejvíce vyhovovat.

WWW.UNICREDITBANK.CZ | 800 144 441

 **UniCredit Bank**



ŠACHOVÁ KNIHA DE LUDO SCHACORUM

DIAGRAMY MISTRA LEONARDA

pokračování ze strany 1

Mistrovské dílo, jedna z vůbec nejstarších knih věnovaných královské hře, bylo loni opět objeveno po pěti stoletích. Kniha *De ludo schacorum* byla dlouho považovaná za ztracenou. Obsahuje množství pouček a diagramů pozic z tzv. „nového šachu“, který byl představen kolem roku 1470 a oproti předešlým pravidlům výrazně zvyšoval sílu a působnost některých figur.

Znovuobjevení této knihy je zajímavé nejen z pohledu odborného a sběratelského, ale také tím, že diagramy, které jsou v knize použité, mohl nakreslit právě Leonardo da Vinci. Existují ale i další teorie, jak by slavný Leonardo mohl být s touto knihou spojen. Máme před sebou tedy další šifru mistra Leonarda, tentokrát čistě šachovou.

Titul *De ludo schacorum* byl nalezen mezi dvaadvaceti tisíci svazky knihovny hraběte Guglielma Coroniniho a jeho faksimile bylo publikováno s krásnými červeně-černými diagramy ukazujícími jednotlivé figury v akci. Richard Eales z univerzity v Kentu potvrzuje, že si tehdy nová forma šachu v renesanční Itálii našla mezi místními vzdělanci velice rychle své přívržence a k těm patřili pochopitelně i lidé z okolí Leonarda da Vinciho.

Faktem je, že Luca Paccioli a Leonardo da Vinci byli přátelé a je zaznamenáno, že da Vinci opatřil svými ilustracemi jinou Paccioliho knihu „*De divina proportione*“ (tento titul se věnoval matematice). Oba muži společně v roce 1499 uprchli od dvora Ludovica Sforzy, když

byl Milán ohrožen francouzskými vojsky, a oba byli pod ochranou markýzy z Mantovy Isabelly d'Este. Tato dáma byla nejenom jednou z hlavních ženských postav italské renesance, ale zároveň i šachovým nadšencem a během svého života shromáždila množství různých šachových souprav.

„Po pravdě řečeno nevěřím, že by Leonardo maloval většinu diagramů, které jsou v knize uvedeny,“ říká anglický velmistr Raymond Keene, který se studiem knihy a jejích diagramů zabýval. Určitou formu účasti velkého umělce na tvorbě knihy však Keene připouští. „Je docela dobře možné, že da Vinciho dílem mohou být originální kresby symbolů jednotlivých figur, které jsou zobrazeny na začátku knihy. Diagramy, jež následují za textem, jsou



Luca Paccioli



Isabella d'Este, patronka Lucy Paccioliho a Leonarda da Vinci



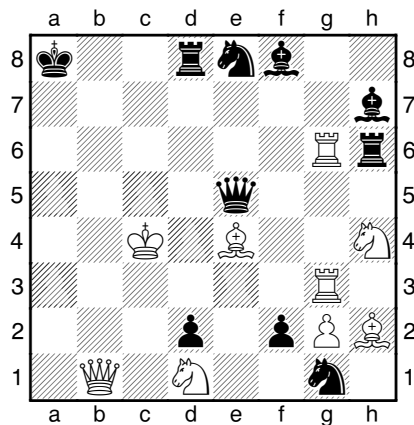
Je snad Leonardo da Vinci také autorem nejstarší známé úlohy moderního šachu?

o královské hře, se nenašly stejné diagramy jako tady.“

Existuje ještě jedna domněnka, která dá Vinciho spojuje s touto knihou a jejími podivnými diagramy. Mistr Leonardo může být totiž autorem šachového obsahu jednotlivých pozic. Na jednom z diagramů je zřejmé, že je černý král v šachu od bílého střelce na e4 a oba králové jsou v citelném nebezpečí.

„Když jsem se tím diagramem zabýval blíže,“ píše na stránkách serveru www.timeonline.co.uk velmistr Raymond Keene, „dospěl jsem k závěru, že se nepochybně jedná o ‚novou formu šachu‘ zvanou tehdy ‚la rabibiosa‘, kterou vlastně hraje-me dodnes. Zároveň jsem pochopil, že vynutit mat z pozice zobrazené na diagramu je neskutečně složité.“

Podle Keena je navíc třeba uvážit, že v době, kdy tato kniha vznikla, existovala nová forma šachu teprve několik let a i díky tomu musela být osoba, která úlohu složila, evidentně naprostým šachovým géniem. „Jenom velice silný intelekt mohl složit takovou pozici a její řešení, které by plně zaměstnalo i současné nejlepší hráče. Díky své komplexnosti a bohatému obsahu bychom se při důkladné analýze této pozice zřejmě neobešli bez pomoci počítače,“ píše Raymond Keene. „To poskytuje více než hmatatelný



důkaz o neobyčejné inteligenci tvůrce této úlohy.“ Věříme, že vyřešení problému zkomponovaného možná samotným Leonardem da Vincim přinese každému kromě potěšení i určité mrazení v zádech ze závanu šachové historie a jejich záhad.

Počítačová analýza diagramu ukazuje, že pozice je vyhraná pro bílého a měl by dát mat cca v 10 tazích.

Václav Pech

BORIS GELFAND: DESET POZORUHODNÝCH PARTIÍ

vydala Pražská šachová společnost, Praha 2006

Knihu deseti podrobně komentovaných partií izraelsko-běloruského šachisty Borise Gelfanda, doplněnou o krásný portrét tohoto hráče od velmistra Lubomíra Kaválka, si můžete objednat na dobírku na adrese:

PRAZSKA.SACHOVA@GMAIL.COM

Cena: 148 Kč plus poštovné



KALENDÁRIUM

27. 3. 1985



Dvacáté třetí narozeniny slaví nejlepší český šachista současnosti, velmistr **David Navara**.

28. 3. 2008

24. ročník turnaje v bleskovém šachu **Městečko Trnávka**. Hrací soupava a hodiny vždy na každého lichého hráče s sebou.

Miloš Izák

tel.: 602 171 460

29. 3. 2008

Jihomoravský krajský přebor družstev v bleskovém šachu, Těčovice. Čtyřčlenná družstva složená z hráčů téhož oddílu s maximálně jedním náhradníkem. Soutěže se nemohou zúčastnit hráči uvedení na soupisce družstva mateřského oddílu hrajícího 2. ligu, 1. ligu nebo extraligu v základní sestavě.

David Hampel

DHampel@seznam.cz

30. 3. 2008

10. kolo obou skupin **1. ligy**.

Ve východní skupině se utkají:

ŠK Staré Město A—ŠK Slavoj Poruba A

ŠK Staré Město B—ŠK Lokomotiva Brno, o.s.

TJ Mittal Ostrava A—SK Stonava A

ŠK Gordic Jihlava A—TŽ Třinec B

Šach.škola Panda Rychnov—ŠK DURAS BVK B

SK Slavia Orlová A—ŠK DURAS BVK A

V západní skupině pak na sebe narazí:

I. Novoborský ŠK B—TJ Sokol Zaječice

TJ Slavia Hradec Králové—Holdia DP Praha B

ŠK Sokol Vyšehrad—Sokol Vršovice

Karlovarský šachklub Tietz—2222 ŠK Polabiny

TJ Pankrác—ŠK ČSOB

TJ ŠO Chrudim—Sokol Plzeň I B

2. 4. 1933



František Blatný

Sedmdesát pět let oslaví československý reprezentant, olympionik, šachový funkcionář a trenér **František Blatný**. Hrál na dvou šachových olympiádách (1962 a 1964), v roce 1970 byl kapitánem československého olympijského družstva a v roce 1984 na olympiádě působil jako trenér.

2. 4. 2008

16. ročník turnaje **Primus 2008** v Bučovicích. Turnaj je hrán jako otevřený přebor Jihomoravského kraje v rapid šachu pro dorostence a juniory.

srnova@gymbuc.cz

4. 4. 2008

Sedmdesáté první narozeniny oslaví maďarský velmistr a několikanásobný účastník turnaje kandidátů **Lajos Portisch**. Před šestnácti lety zemřel velmistr **Samuel Reshevsky**.

5. 4. 1962

Čtyřicáté šesté narozeniny slaví president FIDE **Kirsan Iljumžinov**.

5. 4. 2008

19. ročník turnaje jednotlivců v **rapid šachu, Sedlčany**. Švýcarský systém, 9 kol.

Petr Havelka

tel.: 318 875 171

havelka.sachy@wo.cz

5. 4. 2008

Turnaj mládeže Jevíčko, hotel Morava. Právo účasti narození v roce 1992 a mladší. Švýcarský

systém, počet kol podle počtu účastníků.

Jaroslav Hrbata

tel.: 602 937 308

jaroslav.hrbata@opatovice.net

5. 4. 2008

Memoriál Josefa Havelky 2008, Rovensko pod Troskami. Švýcarský systém na 9 kol. První cena: zlatý prsten s briliantem.

Josef Patočka

tel.: 728 916 900, 481 382 107

brusirna@tiscali.cz

6. 4. 2008

Novi Sad (Srbsko). Tradiční mezinárodní šachový turnaj **Third Saturday**. Tři otevřené turnaje se zápočtem na ELO FIDE. 9 kol švýcarským systémem.

Drazic Sinisa

sinisadrazic@sbb.co.yu

6.–18. 4. 2008

Gausdal Chess Classic (Norsko). Uzavřený velmistrovský turnaj, velmistrovský open a FIDE open na 9 kol.

Olav Lahlum

hanso.lahlum@c2i.net

www.bergensjakk.no

12. 4. 1973



Joel Lautier

Třicet pět let oslaví jeden z nejlepších francouzských šachistů současnosti, juniorský mistr světa 1988 velmistr **Joel Lautier**. Lautier patří

společně s Vasilijem Ivančukem a Petrem Svidlerem mezi tři hráče, kteří porazili všechny mistry světa všech kategorií počínaje rokem 1975. V současnosti se již Lautier šachu aktivně nevěnuje.

Šachový týdeník

vydavatel: občanské sdružení Pražská šachová společnost, Sudoměřská 8, Praha 3 • prazska.sachova@gmail.com

šéfredaktor: Pavel Matocha (tel: 603 861 533, e-mail: pavel.matocha@gmail.com)

výkonný redaktor: Václav Pech (tel: 777 275 621, e-mail: vasek.pech@gmail.com)

sazba a grafická úprava: Jan Reich (e-mail: honza.reich@gmail.com)

editor čísla: Pavel Houser • jazykový korektor: Jan Mácha