

CARLSEN O PRSA PŘED TOPALOVEM

Přestože byla první třetina roku 2010 bohatá na velké turnaje, nedokázala zamíchat kartami v nejvyšších patrech světového ratingového žebříčku. Prvních sedm míst zůstalo beze změny, rozdílů najdeme jen v drobných posunech ratingů.

Na čele zůstává Nor Magnus Carlsen (2813) s nejmenším možným náskokem jednoho bodu před Bulharem Topalovem (2812), který právě bojuje o titul mistra světa. Jediný bod dělí také na třetím a čtvrtém místě figurujícího Vladimira Kramníka a úřadujícího mistra světa Višiho Ananda. Jediným z překvapení aktuálního pořadí je skutečnost, že Ukrajina má nového krále. Dlouho si pozice nejlepšího Ukrajince užíval Vasilij Ivančuk (2741), nyní jej nahradil Pavel Eljanov (2751), který se poprvé dostal do nejlepší světové desítky. České i slovenské fanoušky královské hry mohl potěšit mírný pohyb vzhůru obou



d. Lucas Magnus Carlsen

národních jedniček. Velmistr Navara je s ratingem 2718 aktuálně světovou čtyřladvacítkou, o bod a jednu příčku chudší je aktuálně slovenský reprezentant.

Václav Pech

TOP TEN - muži

1. Carlsen, Magnus	NOR	(2813)
2. Topalov, Veselin	BUL	(2812)
3. Kramnik, Vladimir	RUS	(2790)
4. Anand, Viši	IND	(2789)
5. Aronjan, Levon	ARM	(2783)
6. Mamedjarov, Šachrijar	AZE	(2763)
7. Griščuk, Alexandr	RUS	(2760)
8. Wang Jue	CHN	(2752)
9. Eljanov, Pavel	UKR	(2751)
10. Širov, Alexej	ESP	(2742)
24. Navara, David	CZE	(2718)
25. Movsesjan, Sergej	SVK	(2717)

TOP TEN - muži ČR

1. Navara, David	(2718)
2. Láznička, Viktor	(2636)
3. Hráček, Zbyněk	(2632)
4. Štoček, Jiří	(2593)
5. Votava, Jan	(2587)
6. Babula, Vlastimil	(2536)
7. Oral, Tomáš	(2533)
8. Polák, Tomáš	(2525)
9. Jansa, Vlastimil	(2524)
10. Šimáček, Pavel	(2518)

TOP TEN - ženy

1. Polgárová, Judita	HUN	(2682)
2. Koneruová, Humpy	IND	(2622)
3. Hou Jifan	CHN	(2589)
4. Stefanovová, Antoaneta	BUL	(2560)
5. Kosincevová, Naděžda	RUS	(2553)
6. Cramlingová, Pia	SWE	(2536)
7. Kosincevová, Taťána	RUS	(2534)
8. Muzyčuková, Anna	SLO	(2529)
9. Lahnová, Kateryna	UKR	(2524)
10. Sebagová, Marie	FRA	(2524)
52. Repková, Eva	SVK	(2434)
67. Jacková, Jana	CZE	(2402)

TOP TEN - muži SR

1. Movsesjan, Sergej	(2717)
2. Markoš, Ján	(2566)
3. Ftáčnik, Lubomír	(2543)
4. Petrík, Tomáš	(2532)
5. Štohl, Igor	(2514)
6. Timoščenko, Gennadij	(2499)
7. Mrva, Martin	(2494)
8. Jurčík, Marián	(2487)
9. Likavský, Tomáš	(2473)
10. Vavrák, Peter	(2462)

S DÁMAMI FLIRTUJTE KRÁLŮM DÁVEJTE MAT A ZŮSTAŇTE NALADĚNI NA

praguechess.cz



Blogy velmistrů a milovníků šachů a života

Nejlepší český šachista David Navara

Krásná mistryně Soňa Pertlová

Velmistři Marek Vokáč a Robert Cvek

Ředitel Dopravních staveb Brno

Vlastimil Chládek

Mezinárodní mistr David Kaňovský

Spisovatel Vítězslav Houška



na webu

Pražské šachové společnosti

www.praguechess.cz

KRAMNIK VYPÁLIL AMBICIÓZNÍM ÁZERBÁJDŽÁNCŮM RYBNÍK



Vladimir Kramnik

Velká jména, bojovné partie a napětí až do posledního kola. To vše přinesl ázerbájdžánským šachovým fanouškům letošní Prezidentský pohár, který hostilo rodné město třináctého světového šampiona – Baku.

Čtyři domácí šachisté (Šachrijar Mamedjarov, Tejmur Radžabov, Rauf Mamedov a Gadir Gusejnov) a čtyři cizinci, Vladimir Kramnik, Gata Kamsky, Judita Polgárová a Emil Sutovsky se nejprve utkali v jednokolovém turnaji v rapid šachu, aby po jeho skončení změřili síly ještě v šachu bleskovém.

Vítězem hlavního turnaje se stal díky lepšímu pomocnému hodnocení exmistr světa Vladimir Kramnik před domácím Šachrijarem Mamedjarovem a Američanem Gatou Kamským. Všichni tři medailisté získali v sedmi kolech pět bodů. To, že o jejich konečném umístění nerozhodoval tolik populární tie-break, se příliš nelíbilo domácímu Mamedjarovovi. Aktuálně šestý hráč světa totiž považuje způsob výpočtu pomocného hodnocení za nepřesný. „Férovější by bylo, kdysi si velmistri zahráli v doplňkových bleskovkách,“ říká Mamedjarov. Ten bílými porazil

Vladimira Kramnika a podlehl Gatovi Kamskému, zatímco Kramnik pro změnu přehrál Kamského.

Sám Kramnik považuje prohru s Mamedjarovem za náhodnou. „V určitém momentu partie jsem si musel vybrat plán,“ vysvětluje. Měl na výběr mezi klidným pokračováním a poněkud riskantním útokem na bílého krále. „V partii hrané klasickým tempem bych do riskantního útoku nešel, ale v rapidu jsem se to rozhodl vyzkoušet.“ Porážka však exmistra světa nijak nemrzela. „Přijel jsem sem si prostě zahrát a rozhodl jsem se, že všechny mé partie musí být obsažené a bojovné. Myslím si, že se mi to podařilo už proto, že prakticky v každém kole končila moje partie jako poslední,“ usmíval se spokojený Kramnik.

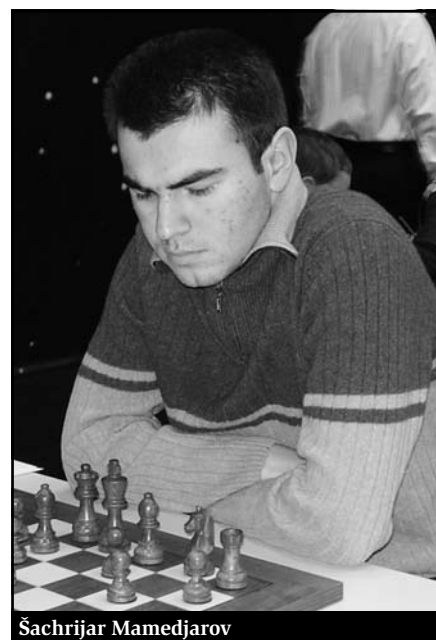
Vladimir Kramnik byl spokojen také po partii s Tejmurem Radžabovem.

**VLADIMIR KRAMNIK (2790)
- TEJMUR RADŽABOV (2740)
Královská indická obrana [E94]
Baku 2010**

1.d4 Jf6 2.c4 g6 3.Jc3 Sg7 4.e4 d6 5.Jf3 0-0 6.Se2 Ja6 Ázerbájdžánský velmistr, který je příznivcem Královské indické i v době, která jí příliš nepřeje, se vyhýbá teoretickému sporu v hlavních variantách počínajících tahem 6...e5. Ruský šachista je ale dobře připraven a má po ruce dostatečně nebezpečnou variantu.

7.0-0 e5 8.Se3 c6 Ani tady nesleduje Radžabov hlavní cesty. Nemusí být námitek proti 8...exd4 9.Jxd4 Jc5 10.f3 a už vůbec ne proti principiálnímu 8...Jg4!?

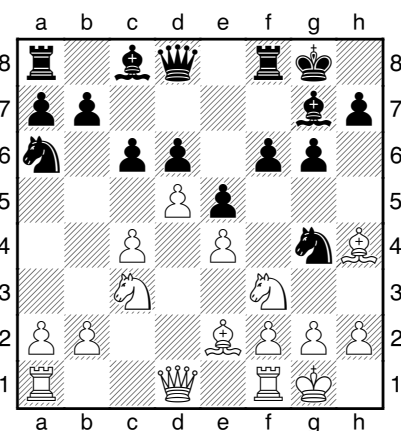
9.d5 Vladimir Kramnik zavírá centrum, a bere tak svému soupeři možnost centrální výměny s dalším tlakem na bílého pěšce e4. Karty tedy budou díky



Šachrijar Mamedjarov

vkliněnému středovému pěšci na d5 rozdány typickým královsko-indickým způsobem: bílý vlevo, černý vpravo.

9...Jg4 10.Sg5 f6 11.Sh4



11...c5 Odstranění zbytků napětí v centru dává rozhodující význam dění na křídlech. Oba soupeři přitom ale budou muset vyřešit určité těžkosti. Černému ztěžuje plán protivný střelec na h4 a také bílý bude muset k prosazení programového b2-b4 trochu přitlačit.

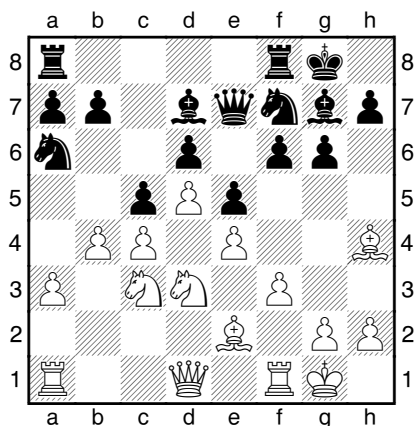
12.a3 Sd7 Hlavním nebo možná častějším pokračováním je 12...Jh6. Možné je také 12...h5 s nenápadnou hrozbou protivnému bílému střelci.

13.Je1 Jh6 14.f3 Jf7 15.Jd3 Nyní je již k provedení nástupu na dámském křídle vše připraveno.

15...De7 16.b4



Tejmur Radžabov

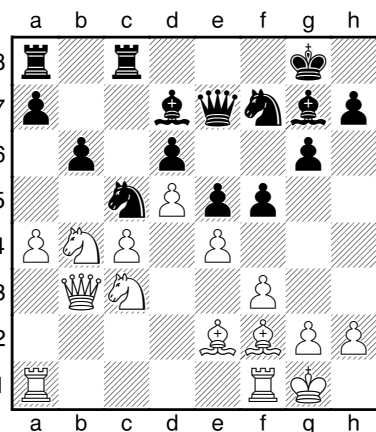


16...Vfc8?! Zahrát na c8 královskou věží některý z mých kolegů v družstvu, tedy spíše bývalých kolegů z dob, kdy jsem ještě měl na hraní šachu čas, pravděpodobně bych mu jemně vynadal. Jak chce černý hrát na královském křídle, když odtud odklízí vlastní figury na druhou stranu? Když to zahraje Tejmur Radžabov, řeknu si, že měl pravděpodobně nějaký

hluboký profylaktický úmysl, pro-
věřený domácí počítačovou ana-
lyzou. Soustředění se na obra-
nu dámského křídla ztrácí čas,
který mohl být využit na křídle
opačném... Pokud chtěl černý táh-
nout věži na c8, měla to být zřej-
mě ta druhá. Po 16...Vac8!? může
černý hrát podobný plán 17.Db3
b6 18.Sf2 f5 19.a4 (19.Vab1 Jg5)
19...fxe4 20.Jxe4 cxb4 21.Jxb4 Jc5
22.Dc2 Jg5 s tlakem na vrcholně
důležité středové pole e4 a dob-
rou hrou. A od věci nemusí být ani
věže v poklidu zatím ponechávající
16...b6 17.Db3 Jg5.

17.Db3 b6 18.Sf2 f5 Nakonec čer-
ný přece jenom na královském
křídle postoupil, ale bez věže na
f8? No, nevím, nevím...

19.a4 cxb4 20.Jxb4 Jc5



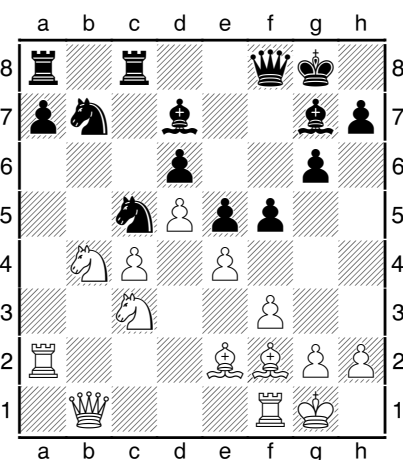
21.Db1 Vladimir Kramnik udržuje
své figury v kontaktu s bodem e4,
čímž ztěžuje černému jakouko-
li reálnou protihru. Naopak, jeho
perspektivy na dámském křídle
jsou celkem viditelné. Postup pěš-
ce na a5, průnik jezdců na c5 a tlak
po krajních sloupcích...

21...Jd8 Další odvod figur z krá-
lovského křídla definitivně pohřbí-
vá myšlenky na protihru proti bí-
lému králi. Ale alternativy ukazu-
jí, že se bílý nemusí ničeho obávat.
Po 21...Dg5 22.a5 Dd2 23.Va3 fxe4

24.fxe4 (24.Jc6 exf3 25.Sxf3 Vf8
26.Sxc5 bxc5 27.Je4 Dh6 28.Vb3
má bílý výhodu) 24...Jg5 25.Vd1
Df4 26.Jd3± stojí bílý lépe. Stejně
je tomu v případě 21...f4 22.a5 Dg5
23.Kh1 h5 24.axb6 axb6 25.Vxa8
Vxa8 26.Jc6.

22.a5! bxa5?! Místo rozbití dám-
ského křídla bych dal pravděpo-
dobně přednost alespoň poku-
su o oživení černopolného střelce
tahem 22...Sh6, i když například
23.axb6 axb6 24.Db2 Dg5 25.Jc2
musí být pro bílého citelně lepší.

23.Vxa5 Jdb7 24.Va2 Df8



25.Ja6! Velmistr Kramnik chce co
nerychleji vyměnit obránce osla-
beného černého dámského kříd-
la a následně Radžabovovi odebrat
pěšce „a“.

25...Jxa6 Houževnatější 25...De7
26.Jb5 fxe4 27.fxe4 Vf8 28.Jbc7
Vad8 29.Jxc5 Jxc5 30.Vxa7 Dg5
dává černému alespoň zdání ne-
bezpečnosti. Po tahu v partii je vše
zřejmé a jasné. Není obvyklé vidět
od Radžabova tak krotký a ode-
vzdaný výkon.

26.Dxb7+- Jc7 27.Sxa7 Sh6
28.Kh1 Dd8 29.c5 dxc5 30.d6 Se6
31.Sb6
1-0

V následujícím bleskovém turna-
ji si Mamedjarov vše vynahradi-
l. Právě s vítězem rapidu získal stej-
ně bodů a v následném tie-breaku
jej porazil v obou partiích.

Konečné pořadí – bleskový šach

1. Mamedjarov, Šachrijar	AZE	(2760)	10,5
2. Kramnik, Vladimir	RUS	(2790)	10,5
3. Radžabov, Tejmur	AZE	(2740)	9,5
4. Gusejnov, Gadir	AZE	(2609)	8,5
5. Safarli, Eltaj	AZE	(2610)	8
6. Kamsky, Gata	USA	(2702)	7,5
7. Sutovsky, Emil	ISR	(2650)	7,5
8. Mamedov, Rauf	AZE	(2639)	7,5
9. Polgárová, Judita	HUN	(2682)	6,5
10. Rasulov, Vugar	AZE	(2442)	4
11. Bajarani, Ulvi	AZE	(2422)	4
12. Allakhverdiev, Anar	AZE	(2410)	3,5
13. Rakhmanov, Alexandr	RUS	(2570)	2
14. Mamedjarova, Turkan	AZE	(2279)	1,5

Konečné pořadí

1. Kramnik, Vladimir	RUS	(2790)	5
2. Mamedjarov, Šachrijar	AZE	(2760)	5
3. Kamsky, Gata	USA	(2702)	5
4. Radžabov, Tejmur	AZE	(2740)	3,5
5. Polgárová, Judita	HUN	(2682)	3
6. Sutovsky, Emil	ISR	(2650)	3
7. Mamedov, Rauf	AZE	(2639)	2
8. Gusejnov, Gadir	AZE	(2609)	1,5

Václav Pech



**Česká
rafinérská**

www.ceskarafinerska.cz



Responsible Care
Zodpovědné podnikání v chemii



VYPRACUJTE SVÉ ÚLOHY!

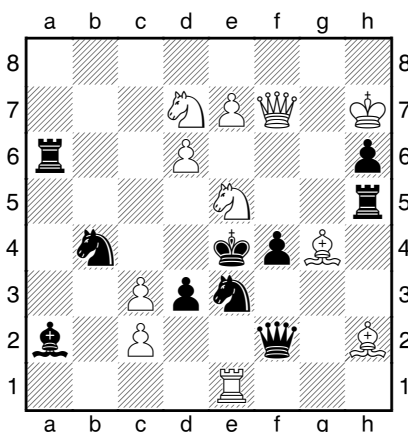
Problémový šach je zajímavým odvětvím šachové hry a rozhodně stojí za pozornost praktických hráčů. Šachové problémy můžeme rozdělit do dvou skupin. Jednou jsou studie a ty bezprostředně navazují na praktický šach. Zadáání studií je buď bílý táhne a vyhraje, nebo bílý táhne a remizuje. Úlohy jsou zaměřeny na mat v určitém počtu tahů, s praktickým šachem mají jen někdy společné charakteristické kombinace. Úlohy můžeme rozdělit na více typů. Nejznámější jsou úlohy přímé. V těch dává bílý černému mat v zadaném počtu tahů. Takzvané samomaty jsou úlohami, ve kterých bílý táhne a donutí černého, který se tomu brání, aby mu dal mat v zadaném počtu tahů. Další skupinou jsou úlohy na takzvaný pomocný mat, ve kterých začíná obvykle černý a pomáhá bílému, aby mu dal mat v určitém počtu tahů. Velkou skupinou úloh je ta, kde jsou změněna základní pravidla šachu a hrají nové figury s neobvyklými pravidly pro tahy nebo brání. Těmto úlohám se říká exoúlohy nebo pohádkový šach a budeme se jimi zabývat později. Zvláštní skupinou jsou úlohy na retrográdní analýzu, u kterých se z daného postavení odvozuje předchozí průběh, anebo zda je na tahu bílý nebo černý. Retrográdní analýza má své kouzlo a určitě s ní čtenáře také seznámíme. Problémovým šachem se zabývají v první řadě skladatelé úloh a studií, mnoho zájemců se ale zabývá jen řešením. Pro autory úloh a studií jsou vypisovány soutěže, pořádá se i oficiální mistrovství světa. Pro řešitele se pravidelně pořádají řešitelské soutěže, nedávno také proběhlo mistrovství Evropy v řešení úloh a studií. Logické je, že v rámci Šachového svazu České republiky působí Sdružení šachových problémistů a v rámci

světové šachové organizace mají problémisté Stálou komisi FIDE pro kompoziční šach. Kompoziční šach je samozřejmě totéž jako problémový, dalších označení pro toto odvětví šachu je více.

Pro začátek bude jistě nejlepší, abychom si ukázali příklady problémů. Vybíráme ze VI. Českého alba šachových skladeb 2004 – 2006 a začínáme dvojtažkou, která se obsadila čtvrté místo ve své kategorii:

ALEXANDER FICA

1.pochvalná zmínka Wol'a Gulowska 26/2006



Mat 2. tahem.

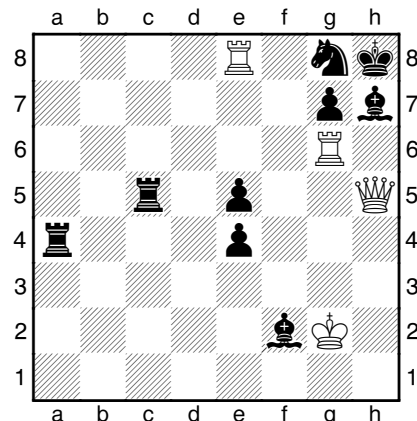
Tématem je záměna matů ve svůdnosti a v řešení, která se nazývá dvojfázová. Svůdností je pokus o řešení, který nevyhází obvykle pro jedinou obranu. Svůdnost: 1.Jc4? s hrozbou 2.Jf6 mat. 1...Dh4 2.Jd2 mat, 1...Vf5 2.Dxf5 mat, 1...Vxd6 2.Jcxd6 mat, 1...Jd5 2.Jc5 mat. Mat nevyhází po 1...dxc2!.

Řešení: 1.e8J! s hrozbou **2.Jef6 mat.** 1...Dh4 **2.Sf3 mat,** 1...Vf5 **2.Sxf5 mat,** 1...Vxd6 **2.Jxd6 mat,** 1...Jd5 **2.cxd3 mat.**

Na příkladné trojtažce, která skončila na 8. místě, spolupracovali dva autoři:

JOSEF BURDA A VLADISLAV BUŇKA

Kutnohorský deník, březen 2005



Mat 3. tahem.

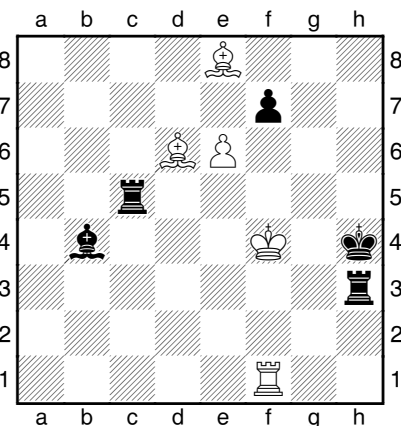
Tématem této úlohy je zajímavá souhra bílých věží, která zajistí dva maty dámou a dva věží. Maty ve třech hlavních variantách jsou modelové, podle pravidel české školy úlohové. Znamená to, že v matu jsou všechna pole kolem černého krále kryta pouze jednou a všechny bílé figury na matu spolupracují.

Řešení: 1.Va6! s hrozbou, která vyjde po 1...Vxa6: **2.Vxg8+ Kxg8 3.De8 mat.** To je mat, který vychází někdy i v praktických partiích. **1...g5 2.Vg6 Va8** nebo **Vc8 3.Vgxd8 mat,** **1...Vc8 2.Vh6** s hrozbou **3.Vxh7 mat,** **2...gxh6 3.Dxe5 mat.**

V oddělení studií byly nejlepší ty, jejichž autorem byl mistr tohoto oboru Mario Matouš. Posuďte sami brilantní souboj bílých a černých věží a střelců o proměnu jediného bílého pěšce ve vybrané studii:

MARIO MATOUŠ

2. čestné uznání Rossi 80 JT, 2005



Bílý táhne a vyhraje.

Cílem bílého je proměna pěšce, ze základního postavení ale nevychází 1.exf7? pro 1...Vc1! 2.Vxc1 Sxd6+ a černý dosáhne remízy. Úvodními tahy bílý připravuje proměnu pěšce odtažným šachem.

Řešení: 1.Se7+! Kh5 2.exf7 Vh4+! 3.Sxh4 Bílý by nevyhrál po 3.Kg3? Vg4+ 4.Kh2 Vc2+ 5.Kh1 Vh4+ 6.Sxh4 Kxh4. **3...Vc4+ 4.Kg3 Sd6+!** Černému prohrává 4...Vc3+ 5.Kg2 Kxh4 6.Vf4+ a také 4...Vg4+ 5.Kf3 Kxh4 6.Vh1+ Kg5 7.Vh5+. **5.Vf4!! Vxf4** Po 5...Sxf4+ 6.Kf3 se bílý pěšec promění na dámu. **6.f8S+!** Bílý nesmí 6.f8D+? pro 6... Vf7+ 7.Dxd6 a remíza, černý král by byl v patu! **6...Vf7+ 7.Sxd6 Kg6 8.Se5 a bílý vyhraje.**

V současné době bylo již uveřejněno vypsání nového VII. Českého alba šachových skladeb 2007-2009 Sdružením šachových problémistů. Jednotlivá úlohová oddělení budou následující, uvádíme

i jejich rozhodčí: dvojtažky: U. De gener a E. Klemanič; trojtažky: L. Salai jr. a S. Vokál; mnohotažky: B. Kozdon a O. Mihalčo; pomocné maty: D. Müller a Ch. Jonsson; samomaty: K. Mlynka a F. Richter; exoúlohy: H. Gruber a J. Lörinc.

Do každého z těchto oddělení může autor zaslat maximálně 8 úloh, které byly uveřejněny v letech 2007 až 2009. Zásilky musí být odeslány nejpozději 1. září 2010, a to poštou nebo mailem. Pro zásilky poštou stačí jeden papírový exemplář. Důležité je hodnocení zaslanych skladeb. Rozhodčí přidělí každé skladbě bodové ohodnocení v rozmezí 0 - 10 bodů, skladby s průměrem 5 a více bodů budou v Albu uveřejněny. Při bodovém hodnocení úloh rozhodčí posuzují zejména originalitu námětu, provedení zvoleného tématu, počty použitých figur a pěšců, počty tematických variant. Úloha musí být možná podle pravidel a neměla by mít přímého předchůdce. Průměr pěti nejlépe ohodnocených úloh

určí pořadí autorů v jednotlivých odděleních. Pořadatelem všech úlohových oddělení je Michal Dragoun. Pro všechny české skladatele úloh je to výzva pro zaslání těch nejlepších prací! Česká alba šachových skladeb jsou významná pro české skladatele, kteří v celé minulé historii problémového šachu měli a mají dobré postavení.

Studiová část VII. Alba českých šachových skladeb není soutěžní a jejím hlavním cílem je ukázat nejlepší a kvalitní studie, které byly uveřejněny nebo vyznamenány v letech 2007 - 2009. Rozhodčí jsou M. Hlinka a E. Melničenko, kteří posoudí, zda se zaslání studie do Alba hodí či nehodí. Sdružení šachových problémistů může vybrané studie doplnit tak, aby byli zastoupeni aktivní skladatelé studií svými kvalitními pracemi. Pořadatelem studiové části je Jaroslav Polášek.

Josef Maršálek



**bezpečnostní služby
pult centralizované ochrany
slaboproudé systémy
zpracování hotovosti
zkoušky odborné způsobilosti
facility management**

Gorkého 3037/2, 702 00 Ostrava
Tel.: +420 596 693 311 • Fax: +420 596 693 322
www.abasco.cz • info@abasco.cz

VIŠI ANAND MÁ NAKROČENO K OBHAJOBĚ

pokračování ze strany 1

Topalovova výhoda domácího prostředí, často zmiňovaná v předzápasových prognózách jako jeho výhoda, tak prozatím nehraje žádnou roli. Sám vyzyvatel vidí celou situaci dokonce zcela opačně. „Z čistě psychologického hlediska se Anandovi hraje v Sofii mnohem lépe. Od Ananda nikdo nic zvláštního neočekává. Když prohraje, tak se řekne, že hrál na cizím hřišti. Když vyhraje, bude hrdina,“ říká Topalov s tím, že od něj očekávají početní domácí fandové pouze vítězství.

Mnohem větší zbraní než domácí prostředí jsou prozatím bílé figury. Hned tři z odehraných šesti partií skončily úspěšně pro hráče vedoucí bílé a černí tahali spíše za ubrus, než že by usilovali o výhodu.

Stav po šesti partiích

Anand, Viši	(2787)	IND	0	1	1/2	1	½	½	3,5
Topalov, Veselin	(2805)	BUL	1	0	1/2	0	1/2	1/2	2,5

Drtivou zbraní v rukou indického šachisty je, stejně jako před několika lety v ruské Elistě v případě Vladimira Kramnika, zejména Katalánská. Přitom s pozicemi, které v Katalánské dostal, byl Topalov poměrně spokojen. „Třeba ve druhé partii jsem stál dobře. Pozice byla docela normální, komplikovaná. Pak jsem ale v určité chvíli chyboval a dostal se do problémů,“ odpovídá Veselin. Ohledně čtvrté partie již ale tak optimistický nebyl. „Jestli jsem byl spokojený se zahájením? Nevím. Musím si tu partii pořádně zanalyzovat.“

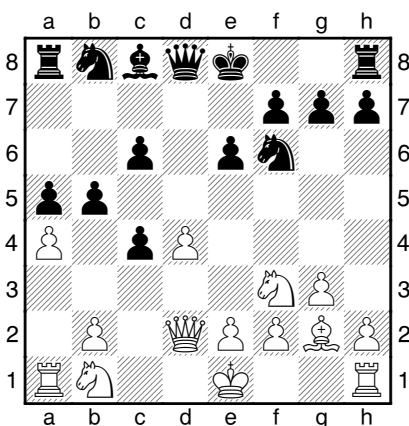
VIŠI ANAND (2787) - VESELIN TOPALOV (2805)

Katalánská hra [E04]

Sofia 2010

1.d4 Jf6 2.c4 e6 3.Jf3 d5 Po neúspěchu v zápase s Kramnikem a prohře ve 2. partii prokazuje Topalov pozoruhodnou vytrvalost a opět se dobrovolně podrobuje katalánskému mučení. Tentokrát však sáhne k jiné variantě, kterou proti své vlastní zbraní používá černými i Kramnik.

4.g3 dxc4 5.Sg2 Sb4+ 6.Sd2 a5 7.Dc2 Sxd2+ 8.Dxd2 c6 9.a4 b5



10.Ja3! Nový tah. Bílý si chce zachovat tlak na klíčová bílá pole a napomoci tak figurám k vyčištění cest na dosud nevyvinuté černé vojsko. Prozatím všichni protagonisté této varianty přísahali na pokračování 10.axb5 cxb5 11.Dg5, kde sice po 11...0-0 12.Dxb5 odebrali černému jeho pěšce navíc, ale dovolili soupeři vyvinout figury a zredukovat materiál, což jim dalo do budoucna pouze malou výhodu po 12...Sa6 (Bez úspěchu se hrálo také 12...Ja6, viz Griščuk, A. (2719) - Mojsejenko, A. (2662), Soči 2006.) 13.Da4 Db6 14.0-0

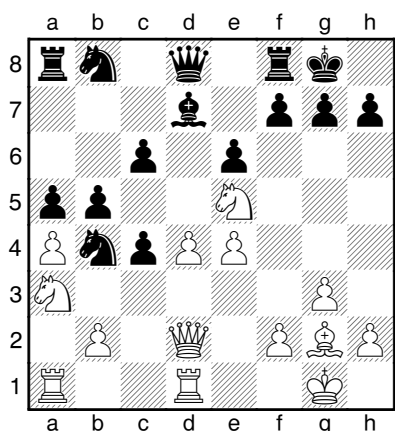


Veselin Topalov si v průběhu zápasu na zdvořilosti příliš nepotrpí.

Dxb2 15.Jbd2 Sb5 16.Jxc4 Sxa4 17.Jxb2 Sb5 18.Je5 (Kramnik, V. (2743) – Topalov, V. (2813), Elista 2006). Anandův tah černému ponechává uloupeného pěšáka, ale bílému dává silnou iniciativu na celé šachovnici.

10...Sd7 Jinou možností je 10...Sa6. Po 11.Je5 Jd5 12.Jxc6 Jxc6 13.axb5 Sxb5 14.Jxb5 by měl být bílý katalánský střelec přece jenom o něco lepší černého jezdce.

11.Je5 Jd5 12.e4 Jb4 13.0-0 0-0 14.Vfd1 „Vzniklá pozice je velice komplexní s velkým napětím na dámském křídle,“ hodnotí zahájení indický velmistr.



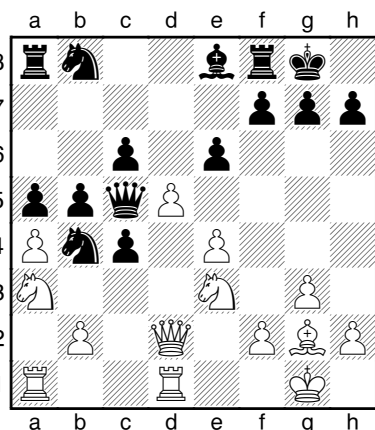
14...Se8 Černý se snaží připravit na centrální průlom d4-d5. Bulhar zmíněný tah připouští, když shledává preventivní cesty vedení obrany za nedostatečné. Postupu bílého mohl Veselin alespoň na chvíli zabránit nanapříklad tahem 14. De7. Tady ovšem bílý nejprve vymění 15.Jxd7 Dxd7 (15...Jxd7 16.axb5 cxb5 17.Jxb5±) a pak zahraje 16.d5 stejně. 16...Vd8 (Slabší je 16...exd5 17.exd5 cxd5 18.axb5±, protože ve vzniklé pozici černý jednoduše nemá pěšce navíc, ale zato má nepříjemnou slabinu na d5 a horší vývin.) 17.Dg5 Jd3 18.b3 f6 19.Dh5 De7 (Po 19...g6 20.De2 černý neudrží svoji bělopolnou blokádu a jeho pozice se může rychle sesypat.) 20.axb5±. Špatně vypadá 14...f6. Bílý pak použije stejný recept 15.Jxd7 Dxd7 16.d5 a na případné 16...Vd8 má pádný argument v 17.Sh3!. Naopak možná není zcela od věci jít dámou na dámské křídlo 14...Db6, protože na průlomové 15.d5 Se8 16.Jg4 má černý k dispozici protiakti 16...f5 s dalším

postupem 17.Je3 f4 18.gxf4 exd5 19.axb5 (Po 19.exd5 J8a6 20.dxc6 Sxc6 21.Sxc6 Dxc6 22.axb5 Dg6+ se zdá, že by černý mohl mít dostatečnou protihru.) 19...Sh5, i když tady vypadá docela nadějně oběť kvality 20.bxc6! (20.Vdc1!? Jd3 21.bxc6!) 20...Sxd1 21.Jxd5 Dc5 22.Vxd1.

15.d5 Dd6 16.Jg4 Pokračování 16.dxc6 Dxe5 17.axb5 c3! 18.bxc3 J4xc6 19.bxc6 Sxc6 je podle velmistra Anishe Giriho, komentujícího partie pro server Chessbase, pouze rovné.

16...Dc5 Dobře vypadá za černého, díky již zmíněnému kontruh f7-f5 s případným f4, přímé braní na d5. Například 16...exd5 17.exd5 f5! 18.Je3 (Od věci nebude ani Girim a Fritzem navrhované 18.dxc6, když při rychlé redukci materiálu má bílý po 18...Dxd2 19.Vxd2 Sxc6 20.Je5 Sxg2 21.Kxg2 Ve8 22.f4 bxa4 23.Jaxc4 J8c6 malou výhodu.) 18...f4 19.gxf4 Dxf4 20.dxc6 J8xc6 21.axb5 Vd8 22.Jd5 s nejasnou hrou.

17.Je3



17...J8a6 Skok jezdce do jámy lvové by mohl narazit. 17...Jd3 18.b3 (18.axb5 cxb5 19.b3 Jxf2 20.Kxf2 cxb3 nemusí být nutně úplně jasně výhodné bílému, i když počet černých figur podporující svoji agilní pěchotu není zrovna veliký.), načež má černý opět možnost „zakalit“ 18...Jxf2!? a po 19.Kxf2 cxb3 20.d6 Jd7 vzniká pozice, která nemusí mít jednoznačné řešení. Přiznávám však, že moje sympatie jsou na straně bílého.

18.dxc6 bxa4 „Musím přiznat, že jsem si původně myslel, že černý stojí docela dobře a přistupoval jsem k pozici bílého s despektem. Měl jsem za to, že černý dokončil vývin a tím také vyřešil své hlavní problémy. Ve

Šachový magazín

www.sachinfo.cz
SACHinfo



8x ročně potěšení pro každého šachového fanouška!

- rozhovory
- teorie
- problémový šach
- korespondenční šach
- komentované partie z nejdůležitějších světových i domácích akcí
- Koncovky
- Hádání tahů
- soutěžní křížovka
- Co-kdy-kde
- a další...

- V každém čísle barevná příloha
- pevná vazba
- minimálně 100 stran

Roční předplatné 600 Kč

VYDÁVÁ:

ŠACHinfo

Ing. Břetislav Modr

pošt. příhr. 3

150 21 Praha 5

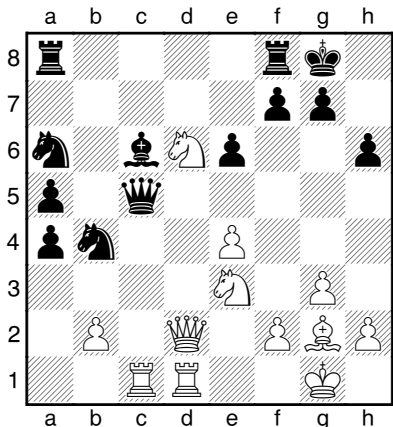
info@sachinfo.cz

www.sachinfo.cz

skutečnosti je tomu naopak. Černé figury jsou sice vyvinuty, ale na špatná pole, a černá pozice postrádá harmonii.“ (GM Giri)

19.Jaxc4 Sxc6 20.Vac1 h6?! Je zajímavé, jak se velmistři neshodnou na hodnocení jednotlivých tahů. Zatímco velmistr Korotylev na www.chesspro.ru černé „okénko“ chválí a považuje je za dobrou volbu, Anishi Girimu se, podle mě oprávněně, poslední tah černého nelíbí. S míněním nizozemského mladíka souhlasí sám Topalov. „Tah 20...h6 by mimořádně špatný,“ konstatoval na popartiové tiskové konferenci. „Možná to h6 je skutečně chyba, nevím,“ opáčil velmistr Anand. Lépe vypadá snaha odejít dámou z otevřeného sloupce směrem na královské křídlo a pokusit se vrácením pěšce získat čas k dokončení vývinu věží. 20...De7 a po 21.Jxa5 (21.Jd6!? Da7! s ideou Jc5 (Anish Giri)) 21...Sb5 22.Jac4 Vfd8 23.Jd6 Vab8 je určitě výhodné pro bílého, ale působí lépe než Topalovovy tahy v partii.

21.Jd6



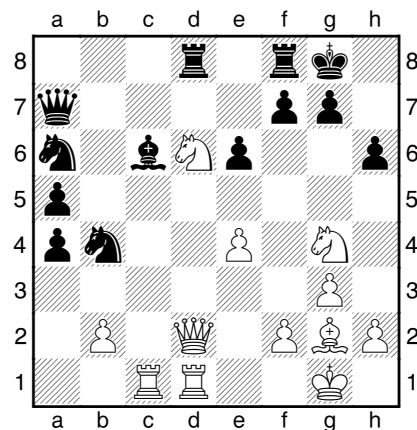
21...Da7 Vzdálení černé dámy od centra dění situaci černého krále rozhodně nepomůže. Černý král je nyní ve svém tahem h7-h6 oslabeném rošádovém postavení zcela osamocen, což motivuje mistra světa k organizaci rozhodné zteče. Je otázkou, jestli by černému pomohlo například 21...Dg5, po němž by přímé metody útoku na černého krále nemusely (ale klidně mohly) fungovat. Například po 22.h4 De7 (Slabší je rozhodně 22...Dh5 pro 23.f4 s dalším Df2 a Sf3. Pak by se z černé „matky“ mohl stát nepřítel



důstojný fackovací panák, zatímco by se bílé figury za pomoci získaných temp mohly hrozivě přiblížit k černému králi.) vede stejná metoda útoku jako v partii po 23.Jg4 (Přesvědčivý není ani pokus o převedení více sil na královské křídlo 23.Vc4 Vad8 24.e5 Sxg2 25.Kxg2 Jc7 26.Vg4, když má černý asi k dispozici protiúder 26...f5!?) 23...Vad8 24.Jxh6+ gxh6 25.Dxh6 f6 26.e5 Sxg2 27.Kxg2 Dh7 již nevypadá tak přesvědčivě jako v partii.

22.Jg4 Vad8 Vede k přímé porážce. Černá pozice je již ale špatná a záchrana pravděpodobně neexistuje. Přesvědčivě shrnul možnosti černého v několika hezkých variantách velmistr Giri, kterého občas pouze doplním. 22...f6 23.Vc4 Vad8 24.e5 Sxg2 (24...Sd5 25.Sxd5 Jxd5 26.Jxh6+ gxh6 27.Dxh6 Dh7 28.Vg4+ Kh8 29.Dd2 Da7 30.h3!!+) 25.exf6 h5 26.fxg7 Dxg7 27.Kxg2 Jd5 28.Jh6+ Kh7 29.Jhf5 Vxf5 30.Jxf5 exf5 31.Dxa5 Db7 32.Kh3 s velkou výhodou bílého. Černý král je slabý a jeho vůdce nemá jakoukoli možnost pozici zkonsolidovat. (GM Giri). Naděje černého výše nepozdvihne ani 22...Jc5 pro 23.Vc4 Jb3 24.Jxh6+ (24.Jf6+ Kh8 25.Dc3±) 24...Kh7 25.Df4 gxh6 26.e5! Sxg2 27.Jf5! s nevyhnutelným matem. A na pole h6 opticky zpevňující 22...Kh7 najde bílý odpověď na druhé straně desky prostřednictvím 23.Vxc6! Jxc6 24.e5 Je7 25.Se4+ Jg6 26.h4

Jc5 27.Sb1 Jb3 28.De2 h5 29.Jh2 Jd4 30.Dxh5+ Kg8 31.Jg4 Vab8 (31...Vad8 32.Vxd4 Dxd4 33.Je4+) 32.Jf6+ gxh6 33.exf6 Jf3+ 34.Dxf3.



23.Jxh6+! Zcela logický úder, vyjadající v Anandově podání velice jednoduše. Realita sice může být složitější, nicméně osamocení černý král nemá proti útočícímu mistru světa nejmenší šanci. „Když jsem obětoval jezdce na h6, tak jsem cítil, že je to tah vyhrávající,“ konstatuje vítěz partie.

23...gxh6 24.Dxh6 f6 25.e5 Sxg2 Pokračování 25...Dg7 26.Dxg7+ Kxg7 27.Sxc6 fxe5 28.Sxa4 je pro černého stejně zoufalé jako beznadějně.

26.exf6 Vxd6 27.Vxd6 Se4 28.Vxe6 Jd3 29.Vc2 Dh7 30.f7+ Dxf7 31.Vxe4 Df5 32.Ve7 1-0

„Kdybych uměl vysvětlit, proč jsem v této partii hrál tak špatně, kdybych tomu rozuměl, pak by mohl být její výsledek odlišný,“ prohlásil s úsměvem Topalov, který ze svých dvou porážek prozatím nedělá žádnou vědu. „Když hraje zápas podle sofijských pravidel, jsou remízy obecně poměrně řídkým jevem. Partie bývají často velice složité a napínavé a za takových podmínek musí člověk počítat s tím, že nějaké partie prohraje,“ vysvětluje Topalov svůj přístup k zápasu. My budeme v příštím týdnu se zaujetím sledovat, jak se bude jeho poklidný přístup s ubývajícím počtem partií měnit.

Václav Pech

foto: oficiální stránky zápasu

J A N S T A
K O S T K A
— & —
S P O L .



Advokátní kancelář Jansta, Kostka & spol.
svým klientům garantuje nejvyšší odbornou a profesionální úroveň
poskytovaných právních služeb.

Advokátní kancelář Jansta, Kostka & spol. patří mezi přední renomované advokátní kanceláře působící na českém advokátním trhu, která poskytuje svým klientům právní služby ve všech oblastech českého práva a práva Evropské unie, přičemž se zejména specializuje na oblast práva obchodních společností, práva veřejnoprávního sektoru a veřejných zakázek, práva nemovitostí, smluvní agendy, arbitráže, soudních sporů a vymáhání pohledávek.

Advokátní kancelář Jansta, Kostka & spol., Těšnov 1059/1, 110 00 Praha 1, Česká republika
tel. : (+420) 221 875 402-9 • fax: (+420) 221 875 401 • kancelar@jansta-kostka.cz • www.jansta-kostka.cz

KALENDÁRIUM

1. - 9. 5. 2010

Ostrava. **Ostravský koník.** Mistrovství ČR mužů a žen 2010, FIDE OPEN a další turnaje. Švýcarský systém na devět kol. Tempo 90 minut na 40 tahů + 30 minut do konce s přídavkem 30 s/tah.

Marek Jelínek

Tel.: 603 525 566

marek@ostravskykonik.cz

www.ostravskykonik.cz

5. - 10. 5. 2010

Janské Lázně. **Krajský přebor** mužů, žen, seniorů, juniorů a juniorek. Švýcarský systém na osm kol. Tempo 90 minut na partii s přídavkem 30 s/tah.

Jaroslav Šmíd

Tel.: 603 954 960

jarda.smid@centrum.cz

www.chess.cz/kraje/khss

7. - 9. 5. 2010

Ústí nad Labem. **Festival Ústí nad Labem.** Otevřený turnaj v rapid šachu. Švýcarský systém na sedm kol. Tempo 20 minut na partii. Kromě turnaje v rapid šachu v rámci festivalu také turnaje pro veterány, zdravotně postižené, žáky, začátečníky a super-bleskový turnaj.

Pavel Chrz

Tel.: 608 220 382

festival@chessul.org

www.chessul.org

8. 5. 2010

Praha. **Turnaj dvojic.** Švýcarský systém na devět kol. Tempo 15 minut na partii.

Miroslav Steimar

migast@centrum.cz

10. 5. 1977



Jiří Štoček

Třiatřicet let oslaví český reprezentant, jeden z nejlepších současných českých šachistů, velmistr **Jiří Štoček.**

11. 5. 1924



Luděk Pachman

Před osmdesáti šesti lety se v Bělé pod Bezdězem narodil mnohonásobný reprezentant Československa, velmistr **Luděk Pachman.**

14. - 16. 5. 2010

Malenovice. **Mistrovství ČR mládeže do osmi let.** Švýcarský systém na devět kol. Tempo 20 minut na partii s přídavkem 10 s/ tah.

Antonín Surma, Tel.: 728 855 086
a.surma@chessfm.cz

15. 5. 2010

Libošovice. **Jarní turnaj v bleskové hře.** Systém hry podle počtu účastníků. Tempo 5 minut na partii.

Luboš Drahotský

Tel.: 724 710 874

sachy@libosovice.cz

15. - 16. 5. 2010

Hluk. **Memoriál Vratislava Hory.** Turnaj čtyřčlenných družstev v kategoriích do dvanácti a do osmnácti let. Švýcarský systém na devět kol. Tempo 25 minut na partii.

Milan Mrkus

Tel.: 737 257 514

milan.mrkus@seznam.cz

www.mvh.sachysm.cz

15. 5. 2010

Teplice. **Memoriál Antonína Drvoty.** Švýcarský systém na sedm kol. Tempo 25 minut na partii.

Radek Bayer

radek.bayer@seznam.cz

15. 5. 2010

Podhradní Lhota. **Memoriál Čenka Kainera a Jana Velhudy.** Bleskový šach, švýcarský systém, počet kol podle počtu účastníků. Tempo 5 minut na partii.

Jiří Uhlíř st.

Tel.: 739293780

uhlirjura@volny.cz

15. - 22. 5. 2010

Hradec Králové. **Open Hradec Králové.** FIDE open a turnaje v rapid šachu, bughouse a bleskovém šachu. Švýcarský systém na devět kol. Tempo 90 minut s přídavkem 30 s/tah.

AVE-KONTAKT s.r.o.

Tel.: 608 203 007

j.mazuch@avekont.cz

www.czechtour.net

17. 5. 1836



Wilhelm Steinitz

V Praze se před sto sedmdesáti čtyřmi roky narodil první oficiální mistr světa **Wilhelm Steinitz.**

20. 5. 1901

Sto deváté narozeniny by oslavil rodák z Amsterdamu, pátý mistr světa, předseda Světové šachové federace a vynikající matematik **Max Euwe.**

Šachový týdeník

vydavatel: občanské sdružení Pražská šachová společnost, Sudoměřská 8, Praha 3 • prazska.sachova@gmail.com

šéfredaktor: Pavel Matocha (tel: 603 861 533, e-mail: pavel.matocha@gmail.com)

výkonný redaktor: Václav Pech (tel: 777 275 621, e-mail: vasek.pech@gmail.com)

editor: Aleš Kubeczka (e-mail: kubeczka@seznam.cz) • jazykový korektor: Jan Mácha

sazba a grafická úprava: Jan Reich (e-mail: honza.reich@gmail.com)