

ŠACHOVÝ TÝDENÍK

VYDÁVÁ OBČANSKÉ SDRUŽENÍ PRAŽSKÁ ŠACHOVÁ SPOLEČNOST

13. KVĚTNA 2010 ROČNÍK IV. ČÍSLO **19 20**

MISTROVSTVÍ SVĚTA V SOFII VIŠI ANAND OBHÁJIL TITUL!



Viši Anand



Veselin Topalov

Veselin Topalov ve druhé polovině zápasu srovnal stav utkání. Po sérii remíz vše směřovalo k tomu, že zápas skončí nerozhodně a o titulu mistra světa (podle některých trochu nedůstojně) rozhodnou zkrácené hry. Ve dvanácté partii však Anand získal bod černými figurami a díky tomu udržel svůj mistrovský titul. Konečný stav zápasu je 6,5: 5,5 ve prospěch indického šachisty.

Pojďme se nejprve podívat na průběh předchozích partií, který, jak ukazuje v komentáři deváté partie IM Štěpán Žilka, nebyl nijak nudný. V minulé reportáži jsme opustili Sofii v polovině zápasu s tím, že Anand má „nakročeno k titulu“. V sedmé partii měl Anand bílé, zahrál Katalánskou, příležitost k navýšení svého náskoku však nevyužil. V osmé hře se hrála Slovanská, ve které se Bulhar jistě cítil jako doma. Zvládl koncovku různobarevných střelců a vyrovnal stav zápasu.

Pokračování na straně 4

ŠACHY V ALLENOVĚ FILMU



Larry David

Před časem (v čísle 26/2009) jsme vás informovali o novém filmu Woodyho Allena *Whatever Works*. Romantická komedie, která je podle dosud publikovaných kritik dílkem povedeným, obsahuje i šachové scény. Hlavní hrdina filmu, ztvárněný Larry Davidem, si počíná za šachovnicí nekompromisně. Právě dnes snímek vstupuje také do naší distribuce, a to pod názvem *Užívej si, co to jde*.

ODEŠEL ANDOR LILIENTHAL



Andor Lilienthal

Andor Lilienthal, za jehož jméno jsme byli v posledních letech zvyklí automaticky dodávat „nejstarší žijící velmistr“, zemřel ve věku devadesáti devíti let. Legendární velmistr, narozený 5. května

1911, zemřel 8. května 2010, tedy tři dny po svých 99 narozeninách. Byl držitelem ruského a maďarského občanství, v obou zemích střídavě žil. Hrál proti Laskerovi, Capablancovi i Aljechinovi, tj. druhému, třetímu a čtvrtému mistru světa. A nejen to, dokázal je i porazit. Zvítězil v celé řadě silných turnajů. Za svůj největší úspěch považuje první místo na přeboru Sovětského svazu v roce 1950, kde předstihl řadu skvělých šachistů na čele s tehdejším mistrem světa Botvinnikem.

S aktivní šachovou kariérou už dávno skončil, nicméně se věnoval šachové publicistice. Do pozdního věku si udržel neuvěřitelnou vitalitu. V roce 2007 byl čestným hostem šachového festivalu v Karlových Varech, kde vyprávěl, že stále sám řídí auto. Vzpomínal také, jak porazil Capablancu obětí dámy, nebo jak v blickách v pařížské kavárně porazil Aljechina. Zapaloval si u toho jednu cigaretu za druhou. V čísle 52-53/2007 jsme přinesli s touto osobností velký rozhovor.

MISTROVSTVÍ ČESKÉ REPUBLIKY V OSTRAVĚ

IMPOZANTNÍ PŘEDSTAVENÍ DAVIDA NAVARY



David Navara pro Šachový týdeník okomentoval svou partii s Petrem Veličkou.

„Osm vražd stačí, drahoušku,“ mohl říct v posledním kole otevřeného mistrovství mužů a žen Tomáš Polák Davidu Navarovi. Postavil bílými solidní pozici a vyvzdoroval remízu se suverénem, který v Ostravě řádl jako indián na válečné stezce; na opasek si až do devátého kola bez milosti a ohledu na barvu připínal skalp každého, kdo se mu postavil do cesty. Získal 8,5 bodu a uhrál neuvěřitelnou performance 2916. Z turnaje, na kterém se představilo 94 hráčů a hráček, udělal one-man show.

Pokračování na straně 8

KOSINCEVOVÁ KRÁLOVNOU



Rusové brali de-
korování vítězky
velmi vážně.

Ženský turnaj GP v ruském Nalčiku zná svou vítězku. V silné konkurenci uspěla Taťána Kosincevová. Hrála suverénně, v jednatřikolovém turnaji nenašla přemožitelku a získala devět bodů. Druhá skončila Hou Jifan, která získala o bod a půl méně, na třetím místě skončila Nana Džagnidzeová, která měla bodů sedm. Další informace najdete na turnajovém webu nalchik2010.fide.com.

ZEMŘEL FJODOR SKRIPČENKO



F. Skripčenko
foto: Chessbase.com

V poslední době píšeme o úmrtích šachistů až příliš často. Ve věku 74 let zemřel Fjodor Skripčenko, funkcionář moldavské šachové federace a otec WGM Almiry Skripčenkové. Skripčenko přispěl k teorii Dámského gambitu, do turnajové praxe zavedl tah a6 ve Slovanské. Jak uvádí server chessbase.com, Fjodor Skripčenko podlehl rakovině.

NAVARŮV VÝKON ZAUJAL

Výkony Davida Navary na domácím šampionátu byly sledovány i ve světě. Susan Polgárová na svém blogu susanpolgar.blogspot.com



David Navara

uvádí „Czech Chess tactics“, tj. diagram z Navarovy partie proti Hráčkovi. Server Chessbase zase Navarovy výkony inspirovaly k diskusi na téma, jak řešit výpočet hráčovy performance v případě, když uhraje sto procent, respektive když naopak neuhráje ani půl bodu.

BLOGY

JAKÁ JETA JUDITA?



Nekonečný seriál šachových blogů na stránkách Pražské šachové společnosti praguechess.cz přinesl také v uplynulých dnech „vaši pravidelnou dávku“ nových textů. Soňa Pertlová sice bojovala na mistrovství republiky v Ostravě, duchem však byla ještě u vody (tím nenarážím na kvalitu její hry, prala se s muži statečně). Během turnaje publikovala druhou část svých dojmů a zážitků z chorvatské Rijeki, které doplnila o několik fotografií. Abych u některých čtenářů nezbudil mylný dojem a plané

naděje, pro jistotu bych měl doplnit, že počasí na koupání v březnu ještě opravdu nebylo. Vítězslav Houška se ve svém článku také vrací do minulosti, leč poněkud vzdálenější – do roku 1931. Čtenáře svým poetickým způsobem pozve na dávnou šachovou olympiádu, na které diváci ještě nakukovali hráčům přes rameno a soupeři vyfukovali tabákový dým. Na setkání s Juditou Polgárovou vzpomínají Pavel Matocha a Vlastimil Chládek. První jmenovaný odpovídá na otázku, kterou po akci ČEZ CHESS TROPHY 2010 často dostával a kterou zmiňujeme v titulku. Ředitel Dopravních staveb Brno Vlastimil Chládek dává k dobru svou partii s Polgárovou ze zmíněné akce, opět doplněnou o několik fotografií.

Aleš Kubeczka

GRAND PRIX FIDE SE ZAVRŠÍ



Vugar Gašimov

V Astrachani začal silně obsazený poslední turnaj série Grand Prix FIDE. V úvodních dvou kolech si dokázali připsat výhru Vugar Gašimov, Ruslan Ponomarjov, Peter Lékó, Pavel Eljanov a Boris Gelfand. Vstup do turnaje se naopak nevydařil Vasiliji Ivančukovi, který ze dvou partií uhrál pouze půl bodu. Stránky turnaje: astrakhan2010.fide.com

ZVÁRA ÚSPĚŠNÝ V ÚSTÍ



Petr Zvára

V Ústí nad Labem se konal další turnaj série GP v rapid šachu. V turnaji, kterého se zúčastnilo 49 hráčů, zvítězil IM Petr Zvára, druhé místo obsadil Zdeněk Janda, třetí skončil Jan Vrána. Zdeněk Janda se tímto umístěním posunul na druhé místo celé série, v jejímž čele je Sergej Vesselovský. Kompletní výsledky série: www.chess.cz

BORIS GELFAND: DESET POZORUHODNÝCH PARTIÍ

vydala Pražská šachová společnost,
Praha 2006

Knihu deseti podrobně komentovaných partií izraelsko-běloruského šachisty Borise Gelfanda, doplněnou o krásný portrét tohoto hráče od velmistra Lubomíra Kaválka, si můžete objednat na dobírku na adrese:

PRAZSKA.SACHOVA@GMAIL.COM

Cena: 148 Kč plus poštovné





Rádi věnujeme energii tomu, **co vás baví**

K životu patří zážitky. Proto jsme se stali partnery
více než tři tisíců českých hudebních a filmových festivalů,
divadel, koncertů, galerií a výstav. Přijďte se pobavit i vy.

Jsme s vámi.



VIŠI ANAND OBHÁJIL TITUL!

pokračování ze strany 1

Desátá partie skončila po šedesáti tazích remízou, ještě o pět tahů déle hráli oba velmistři partii jednáctou. V té se Anand rozhodl místo tahu 1.d4 pro Anglickou hru. Proč nebyla devátá partie osudová, to vysvětluje IM Štěpán Žilka.

VIŠI ANAND - VESELIN TOPALOV

Sofie 2010, 9. partie zápasu

komentuje: IM Štěpán Žilka

1.d4 Jf6 2.c4 e6 3.Jc3 I přes úspěšnou sérii Katalánských Anand odbočuje jako první a jde soupeře otestovat v Nimcovičově indické.

3...Sb4 Po d5 už Anand samozřejmě nebude hrát g3, každý znalec Katalánské ví, že by jezdec na c3 komplikoval dobrání černého pěšce na c4, protože sám ho vzít už nemůže, dáme překrývá c-sloupec a navíc přidává na síle krycímu tahu b5, kdy po a4 přijde vždy b4 s tempem.

4.e3 Rubinsteinův systém patří mezi mé oblíbené zahájení, proto jsem byl zvědavý, s čím oba hráči přijdou.

4...0-0 5.Sd3 c5 6.Jf3 d5 7.0-0 cxd4!? Topalov se vyhýbá hlavní variantě **7...Jc6 8.a3 Sxc3 9.bxc3 dxc4 10.Sxc4 Dc7 11.Sb2 e5 12.h3** se zajímavou hrou, kdy se bílý snaží dokázat přednost dvojice střelců a převahu v centru nad momentálně nešťastným postavením Sb2. Místo toho Topalov otevírá pozici a směřuje do struktur s izolovaným dámským pěšcem bílého. Kvůli nevhodnému postavení Sb4 pro tento typ pozic nepovažuji zvolený systém černého za příliš dobrý.

8.exd4 dxc4 Udržovat napětí zde pro černého není dobré, protože pěšec c4 by mohl jít časem na c5 se silnou iniciativou na dámském křídle.

9.Sxc4 b6 10.Sg5 Hlavní pokračování a tah mistra světa se asi



Viši Anand - Veselin Topalov

napadnout nedají, za zajímavou možnost zde ale považuji **Db3** s okamžitým vynucením výměny na c3.

10...Sb7 11.Ve1 Jbd7 12.Vc1 Vc8 13.Sd3 Ve8 14.De2 Sxc3 Stále se jedná o hlavní variantu, vývinové tahy obou stran byly logické. Tato výměna se zdá být nevynucená, černému ale dochází užitečné tahy. Uzavřením c-sloupce získává pole c7 pro svou dámu.

15.bxc3 Bílý získal dvojici střelců a dynamický pěšcový pár v centru, úkolem černého bude vyměnit co nejvíce figur a dostat se do koncovky, ve které bude mít bílý slabiny od a2 po d4 a navíc špatného střelce. Bohužel pro Topalova je proti mistru světa takový plán jen těžko realizovatelný.

15...Dc7 16.Sh4 Chystá útok na černou dámu. Jinou možností je zde **Sd2** s hrou v centru a na dámském křídle.

16...Jh5 Jezdec kryje pole g3 a rád by se podíval na f4.

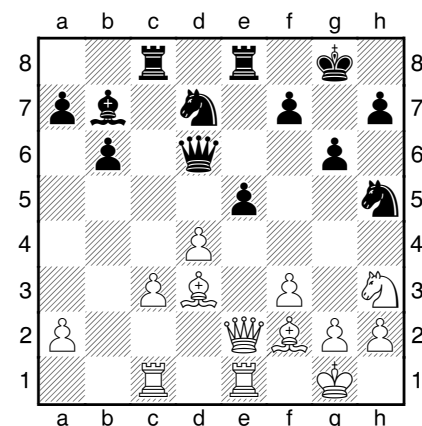
17.Jg5 g6 18.Jh3 Anandův manévr jezdcem, který vynutil oslabující g6 a pokryl pole f4, mohl stále ještě pocházet z domácí přípravy.

18...e5 19.f3 Omezuje Sb7.

19...Dd6 Až tento tah moje knihovna zahájení nezná a doporučuje

okamžité braní na d4 s mírnou výhodou pro bílého.

20.Sf2



20...exd4!? Černý dělá závazné rozhodnutí, nebojí se výměny dvou věží za soupeřovu dámu. Objektivně se asi jedná o dobrý tah, já bych ale radši držel pozici uzavřenou například tahem **Da3** s obtěžováním bílého na dámském křídle.

21.Dxe8+ Vxe8 22.Vxe8+ Jf8

23.cxd4!? Anand otevírá „c“ sloupec pro svou věž a vytváří si volného pěšce. Dobrání na d4 střelcem má také své výhody a považuji ho za srovnatelně dobré.

23...Jf6 Zajímavé bylo **Da3** s útokem na pěšce a2. Pro názornost uvedu variantu, jak by mohl boj pokračovat: **24.Vd1 Sd5 25.Vee1 Sxa2 26.Sf1 a5 27.d5 Jf6 28.d6 Sb3 29.Vd3 a4 30.Jg5** se složitou hrou,

kdy si asi bílý udržel lepší vyhlídky kvůli silnému volnému pěšci a převaze dvou věží proti dámě.

24.Ve1 Je6 25.Sc4 Sd5 26.Sg3 Db4 27.Se5 Bílý se snaží co nejvíce oslabit soupeřovu pozici, aby se mohl později zaměřit na slabého černého krále.

27...Jd7 28.a3?! Vložení tohoto tahu nebylo nutné, pěšec stál lépe na a2.

28...Da4 29.Sxd5 Jxe5 30.Sxe6 Dxd4+ 31.Kh1 fxe6 32.Jg5 Dd6 Obrana této pozice bude pro černého dosti obtížná. Dvě věže jsou silnější než jeho dáma a kvůli přítomnosti jezdců musí navíc dávat větší pozor na svého krále.

33.Je4? Toto je ale závažná chyba mistra světa, který mohl po **33.Ved1 Jd3 34.Je4 Dd4 35.Vc2 De5 36.h3 Jc5 37.Jxc5 bxc5 38.Vdc1 De3 39.Vc3 Dd2 40.Vxc5** dosáhnout technicky vyhrané pozice.

33...Dxa3 34.Vc3 Db2 35.h4 V praxi se takovéto pozice brání velmi špatně, černý král nenajde dobrý úkryt a bílý může navíc kdykoliv dát věčný šach.

35...b5 36.Vc8+ Kg7 37.Vc7+ Kf8 Možná bylo lepší ustoupit zpátky na g8, aby Jg5 nebylo tak silné.

38.Jg5 Ke8 39.Vxh7?! Silnější brání na e6 s otevřením e-sloupce vede ke komplikacím, kterým se chtěl Anand nejspíše vyhnout, **39.Jxe6 Jxf3 40.Vd1 Jd2 41.Vxa7 De5 42.Vxh7 Dxe6 43.Va1 De4 44.Va8+ Dxe8 45.Vh8+** není snadné objevit.

39...Dc3 40.Vh8+?! Kc7 41.Vh7+ Kc6 Zdá se mi, že zde Anand ztratil kontrolu nad partií. Ve vyhnutí krále na dámské křídlo nevidím jinou myšlenku než zahrát dva rychlé tahy.

42.Ve4 b4 43.Jxe6 Kb6 44.Jf4 Da1+ 45.Kh2 a5 46.h5 gxh5? Vyzývatel však chybu oplácí a místo blokujícího g5 volí tuto nesmyslnou výměnu, po které se bílé věže ukáží na otevřené šachovnici jako velmi účinná zbraň.

47.Vxh5 Jc6 48.Jd5+ Kb7 49.Vh7+ Ka6 50.Ve6 Kb5 51.Vh5 Zde hraje Anand velmi přesvědčivě, černá dáma v rohu šachovnice může jen nečinně přihlížet.



Veselin Topalov

51...Jd4 Toto prohrává, šachový program doporučuje Jd8 jako lepší tah, avšak ani zde už se černý asi nezachrání.

52.Jb6+ Nepouští krále před černé pěšce a věže si ho podají zcela nechráněného na otevřeném prostoru.

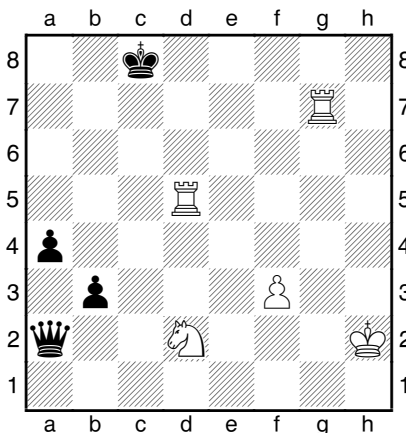
53...Ka6 53.Vd6 Kb7 54.Jc4?! Tento tah výhru ještě nevypouští, po Jd5 ale nevidím rozumný způsob, jak bránit černého krále.

54...Jxf3+ Jediné, ale ne tak zoufalé, jak by se mohlo na první pohled zdát.

55.gxf3 Da2+ 56.Jd2 Kc7 57.Vhd5?! Radši bych věže zdvojit na šesté řadě, kdy černý nebude mít figury pro odrazení hrozeb spojených s matováním věžemi na posledních dvou řadách.

57...b3 58.Vd7+ Kc8 59.Vd8+ Kc7 60.V8d7+ Kc8 61.Vg7 Ještě to chce dostat druhou věž na osmou řadu.

61...a4 62.Vc5+ Kb8 63.Vd5 Kc8



64.Kg3? Neuvěřitelný omyl a pasivita v momentě, kdy stojí černý král pod matem. Tah Kg3 má smysl pouze tehdy, když chceme zabránit brání na d2 se šachem. Proto měl bílý nejdříve aktivizovat svoji věž. Když pak půjde černá dáma na první řadu nebo přijde b2, král bude stát na h2 dobře. Po **64.Vdd7 a3 65.Kg3 Da1 66.Vc7+ Kd8 67.Va7** dostane černý mat, na věčný šach si v přítomnosti bílého jezdce může nechat zajít chuť.

64...Da1 65.Vg4 b2 66.Vc4+ Kb7 67.Kf2 b1D 68.Jxb1 Dxb1 Po tomto zisku jezdce již černý pozici udrží.

69.Vdd4 Da2+ 70.Kg3 a3 71.Vc3 Da1 72.Vb4+ Ka6 73.Va4+ Kb5 74.Vcxa3 Při pohledu do Nalimovových databází zjistíte, že pozici již vyhrát nelze ani zde, ani po dobrání druhou věží.

74...Dg1+ 75.Kf4 Dc1+ 76.Kf5 Dc5+ 77.Ke4 Dc2+ 78.Ke3 Dc1+ 79.Kf2 Dd2+ 80.Kg3 De1+ 81.Kf4 Dc1+ 82.Kg3 Dg1+ 83.Kf4 Kvůli špatnému postavení bílých věží není možné uniknout z věčného šachu, proto byla partie dána za remis 1/2:1/2.

Dopoledne před dvanáctou partií jsem sledoval pořad V šachu na ČT4. Reportér se tam IM Martina Petra ptal, zda je pravděpodobnější, že Topalov vyhraje, nebo zda Anand uhraje remízu a půjde se do „prodloužení“. Očekával jsem, že se Martin Petr ohradí a připomene, že vůbec není nereálné, že by Anand nemohl vyhrát černými; zvlášť v posledním zápase o mistrovský titul. Z historie víme, že právě v rozhodujících partiích neplatí běžná zápasová pravidla, psychický tlak na hráče je enormní. Martin Petr správně uvedl, že podle dřívějších pravidel by při remíze zůstal mistrem světa držitel titulu Viši Anand. Pak dodal, že to zřejmě skončí remízou a rozhodne se ve zkrácených partiích. Tento pravděpodobný scénář se však nenaplnil. „Mým plusem je minus pět,“ tvrdil Topalov, který je právě o tolik let mladší než Viši. Ti, kdo měli pocit, že čtyřicátník už je na titul mistra světa příliš starý, však dostali pádnou odpověď!

VESELIN TOPALOV - VIŠÍ ANAND

Sofie 2010, 12. partie zápasu
komentuje: IM Štěpán Žilka

1.d4 d5 2.c4 e6 3.Jf3 Jf6 4.Jc3 Se7

Ne že bych se chtěl pozastavovat nad tímto zcela běžným tahem, ale co se stalo s poloslovanskou obranou? V minulém zápase jej Anand tak úspěšně použil proti Kramnikovi a v tomto jsme ho neviděli ani jednou.

5.Sg5 h6 Tento tah bývá skoro vždy užitečný, brání na f6 černému samozřejmě nevádí.

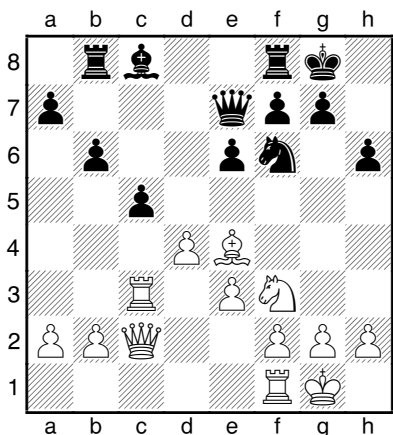
6.Sh4 0-0 7.e3 Je4 Velmi pevný systém, na který není bílými snadné najít vhodný recept. Černý vymění dva páry lehkých figur, náskok ve vývinu bílého a lepší střelec sice působí pěkně, ve vznikající koncovce se však jedná o výhodu spíše symbolickou.

8.Sxe7 Dxe7 9.Vc1 c6 10.Se2 Jxc3 11.Vxc3 dxc4 12.Sxc4 Jd7 13.0-0 b6 Jedná se o hodně známý systém, jednotlivé tahy asi nemá příliš smysl komentovat, černý zjednodušuje hru přímo do koncovky. Populární možností je zde tah 13...e5, ten ale považují stejně jako Anand za horší.

14.Sd3 Tento tah se snaží černému zkomplikovat prosazení postupu c5.

14...c5 15.Se4 Vb8 16.Dc2 Tahu c5 bílý samozřejmě zabránit nemohl, figury černého ale nestojí ideálně a bude muset ještě předvést dobrou obrannou techniku.

16...Jf6 Daleko častěji se zde hrává 16...Sa6 nebo 16...a5, Anand přichází s tímto zajímavým nápadem.



Mistr světa Viší Anand s manželkou Arunou

17.dxc5 Nejsem zrovna příznivcem takového odevzdání střelce za jezdce. Pozice je příliš dynamická na to, aby v ní hrála zhoršená pěšcová struktura černého větší význam. Za hlavní tah se v této pozici asi právem považuje 17.Sc6 s malou výhodou bílého.

17...Jxe4 18.Dxe4 bxc5 19.Dc2 Sb7 20.Jd2 Vfd8 Mám pocit, že se Topalov v přípravě na zápas až příliš zaměřil na kritické systémy a zapomněl na to, že se dá hrát i jinak. V této celkem běžné variantě po třech vlastních tazích nemá vůbec nic.

21.f3 Sa6 22.Vf2?! Vůbec nechápu, proč jde Topalov věží na tak divné pole. Mělo přijít 22.Vc1 s dynamickou rovnováhou.

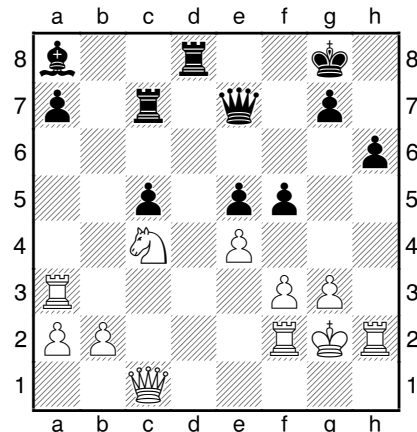
22...Vd7! Černý plánuje zdvojit věže a zaútočit na soupeřova krále. **23.g3** Protože bílý nemůže rozumně zabránit vniknutí soupeřovy věže na první řadu, musí si vytvořit ústupové pole pro krále. Jinou možností by bylo 23.Jf1 c4 24.Vd2 Vd3, po kterém už ale také hraje na výhru černý.

23...Vbd8 24.Kg2 Sd3?! Zde se mi pro změnu nelíbí tah mistra světa, upřednostnil bych pozici 24...e5, po kterém bude neustále viset ve vzduchu hrozba dalšího postupu. Navíc se mi nelíbí, že si černý tahem v partii blokuje d-sloupec.

25.Dc1 Sa6 Zde si Anand uvědomil, že střelce na d3 nepotřebuje. Ztrátou dvou temp pozici přivedl zpět do rovnováhy.

26.Va3 Sb7 27.Jb3 Vc7 Je to smutné, když se aktivní věž musí vrátit na takové pole.

28.Ja5 Sa8 29.Jc4 e5 30.e4 f5! Takový tah si snad ani nezaslouží vykřičník, rozehrání střelce by zde za nutnost považovali i daleko slabší hráči, než je Anand.



31.exf5? Šilenství, jestli to byl pokus rozhodnout zápas v základní části, pak se to Topalovovi povedlo. S extrémě slabým králem snad nemůže ani ve snu uvěřit tomu, že si v klidu vezme pěšce a pak vyhraje koncovku. Po jednoduchém 31.Jd2 s úmyslem blokovat nebezpečného střelce je pozice zhruba vyrovnaná.

31...e4 32.fxe4?? Tento tah prohrává okamžitě. Šachové programy umí bránit i takovéto pozice, v praktické partii má ale bílý úlohu velmi těžkou. Přesto si myslím, že tah v partii není hodný mistra světa ani jeho vyzývatele. Nejlepší bylo asi 32.Ve3 se stále ještě hrátelnou pozicí.

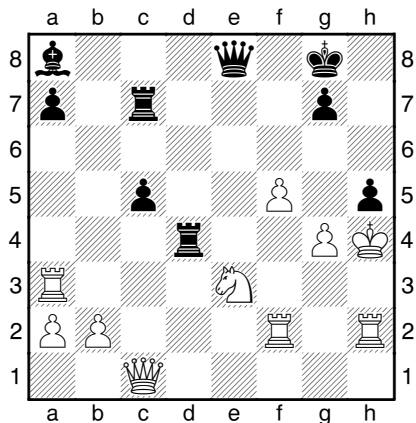
32...Dxe4+ Bílá pozice se hroučí.

33.Kh3 Vd4! Jediný tah udržující výhodu, nemyslím si ale, že by se jednalo o tah tak těžký, aby ho Topalov přehlédl. Černý napadá jezdce a zároveň hrozí matem.

34.Je3 De8! Opět jediný tah, ale ani teď se nejedná o žádný zázrak, bílý král zůstal na všechno sám a hrozí mu jednotahový mat.

35.g4 h5!! Jestli Topalov něco přehlédl při brání na e4, pak to musela být síla tohoto tahu. Černý stojí zcela na výhru.

36.Kh4 Zajímavý tah, bílý kryje pole h5 před vpádem černé dámy.



36...g5+!! Přestože šachový program doporučuje i silnější tahy, toto považuji za velmi dobré praktické řešení. Ve vznikajících variantách má bílý tak úzký výběr možností, že už zde mohl mít Anand vše spočítáno až někam do padesátého tahu.

37.fxg6 Dxc6 38.Df1 Jediný tah.

38...Vxg4+ 39.Kh3 Opět jediný tah.

39...Ve7! Vytváří hrozbu **40...Vxe3+ 41.Vxe3 Vh4+ 42.Kxh4 Dg4** mat.

40.Vf8+ Druhou možností bylo **40.Dd1** kryjící pole g4, avšak po **40...Vg1 41.Dd8+ Ve8** bílý matu zabrání jediné oběti věže.

Višvanáthan Anand	0	1	½	1	½	½	½	0	½	½	½	1	6½
Veselin Topalov	1	0	½	0	½	½	½	1	½	½	½	0	5½

40...Kg7 Po **40...Kh7** se asi Anandovi nelíbilo **41.Vh8+** s dalším **42.Df8+**, avšak i zde stojí hladce na výhru.

41.Jf5+ Jediný tah.

41...Kh7 42.Vg3 Ani zde nemá bílý z čeho vybírat, pokud nechce dostat mat.

42...Vxg3+ 43.hxg3 Dg4+ 44.Kh2 Ve2+ 45.Kg1 I toto byla série vynucených tahů.

45...Vg2+ 46.Dxc2 Sxc2 47.Kxc2 De2+ Materiálně by na tom bílý nebyl až tak špatně, avšak jeho nešhrané figury dávají tušit, kdo se za pár okamiků stane novým mistrem světa.

48.Kh3 c4 49.a4 a5 50.Vf6 Kg8 51.Jh6+ Kg7 52.Vb6 De4 53.Kh2 Kh7 54.Vd6 De5 55.Jf7 Dxb2+ 56.Kh3 Dg7 Za volného pěšce c4 bude muset bílý odevzdat věž, proto partii vzdal **0:1**. Asi málokdo čekal, že jediná partie vyhraná černými bude v posledním kole a že rozhodne o výsledku celého zápasu.

„Byl to nejtěžší zápas v mém životě,“ reagoval bezprostředně po jeho skončení Anand. Byl už prý psychicky připraven na to, že se bude rozhodovat v tie-breaku. V posledním zápase mu ale Topalov nabídl šanci a Anand jí dokázal využít. Vítězství prý oslavil stylově – v indické restauraci.

Zápas Ananda s Topalovem se do historie zapsal minimálně tím, že byl od utkání Capablancy s Laskerem (1921) prvním bojem o šachový trůn, kterého se neúčastnil Rus. Viší Anand je nyní světovým šampionem pro roky 2010 a 2011. Pak bude čelit novému vyzvateli. Uvidíme, zda se naplní ono cimrmanovské: „Přijde někdo nověj, mladej. Ale to bude sekáč, pánové!“ Co ty na to, Magnus Carlsene?

Aleš Kubeczka

foto oficiální stránky zápasu

NOVÁ KNIHA VYDANÁ PRAŽSKOU ŠACHOVOU SPOLEČNOSTÍ

BOBBY FISHER proti českým velmistrům

„Bobby Fischer je šachová báseň i pravda. Mistr mistrů světa. O to víc mě uchvacují partie čtyř našich slavných velmistrů, kteří Bobbymu statečně vzdorovali. Skvělé čtení, úchvatná šachová dobrodružství, výtečná kniha. Tvůrcům blahopřeju a čtenářům velmi velice doporučuju.“

- Vítězslav Houška, spisovatel -

„Šachy se s příchodem Fischera radikálně změnila a ani po jeho odchodu nebudou už nikdy stejné jako dřívě.“

To, že dnes hrajeme s elektronickými hodinami, dostáváme za hru relativně vysoké honoráře a novináři nás považují za geniální podivíny, není samo sebou. Takový stav má více příčin, ale Fischerův vliv je nepřehlédnutelný. Tato kniha poskytuje čtivou formou náhled do části života a díla jedenáctého mistra světa. Cenná je zejména díky svědectvím hráčů, kteří se s Fischerem setkali osobně.“

- David Navara, nejlepší český šachista -

zájemci si ji mohou objednat na adrese:

PAVEL.MATOCHA@GMAIL.COM

cena knihy 333 Kč plus poštovné

BOBBY FISHER
proti českým velmistrům

Miroslav Filip
Vlastimil Hort
Lubomír Kaválek
David Navara
Luděk Pachman

IMPOZANTNÍ PŘEDSTAVENÍ DAVIDA NAVARY

pokračování ze strany 1

Prozaičtěji řečeno David Navara na přeboru republiky suverénně zvítězil a sklídl potlesk a obdiv sálu. Postupně porazil FM Sobka, IM Zpěváka, GM Veličku, IM Kaňovského, IM Orsága, IM Šimáčka, IM Rašíka a GM Hráčka. Několikrát se účastníkům turnaje naskytl stejný obrázek: soupeř dlouhé minuty přemýšlí, zatímco David má spotřebováno pár minut, chodí po pódiu a sleduje ostatní partie. Hraje přece ještě svou přípravu... „S turnajem jsem velmi spokojen, protože mám pocit, že jsem dosáhl svého nejlepšího výsledku, je to můj životní turnaj,“ řekl po ukončení turnaje Šachovému týdeníku Navara. Neznamená to ale, že by se za celý turnaj nedostal do problémů: „Ohrožen jsem se cítil v partii s Petrem Veličkou. Ta se odlišovala od ostatních v dobrém i špatném, protože jsem udělal mnoho chyb, ale měl jsem i hodně nápadů. Ohrožen jsem byl také v poslední partii, kterou jsem chtěl hrát násilně na výhru,“ přiznává David. Na mimošachové aktivity David Navara v Ostravě příliš času neměl: „Navštívil jsem výstavu na Černé louce, byl jsem si tady taky zaplavat, ale to je vše.“

Druhé místo obsadil GM Tomáš Polák, který jako šestý nasazený hráč turnaje neprohrál a uhrál performance 2635. „Určitě jsem velmi



David Navara – Milan Orság

spokojen. Přijel jsem si tady dobře zahrát a to se povedlo.“ Na dotaz, kterých svých partií si nejvíce cení, uvedl výhry nad IM Krejčím a IM Petrem. Polák byl před poslední partií ve složité situaci, vnímal, že diváci přejí Navarovi devět z devíti. Proto v rozhovoru skromně dodal: „Trochu se omlouvám divákům, že jsem to takhle Davidovi pokazil.“ I Tomáše Poláka jsem se zeptal, zda z Ostravy poznal něco více než hotelový pokoj a turnajový sál: „V Ostravě jsem se chtěl podívat na Stodolní ulici, ale nakonec jsem tam nebyl.“

Třetí skončil obhájce loňského prvenství, sedmý nasazený IM Pavel Šimáček. Také on předvedl kvalitní výkon, prohrál pouze s Davidem Navarou a uhrál performance 2609. Právě Šimáčkovu vystoupení, stejně jako Navarovo, ocenil trenér reprezentace, IM Michal Konopka: „Pavel mi před turnajem říkal, že se chystá na obhajobu, což jsem bral s velkou rezervou, protože jsem věděl, jak silně bude turnaj obsazen. Zahrál však velmi dobře, předvedl výborný výsledek. Mile mě překvapil i Honza Bernášek. Ze začátku hrál dobře i David Kaňovský. Mám radost, že se dařilo právě těmto mladým hráčům.“

Druhý nasazený GM Zbyněk Hráček bral bramborovou medaili, pátý skončil IM Jan Bernášek. O pořadí na druhém až pátém místě rozhodlo pomocné hodnocení, všichni hráči získali šest a půl bodu. Trochu zklamán mohl být třetí nasazený GM Jiří Štoček, který skončil na osmém místě, o stupínek pod ním byl na nasazovací i výsledkové listině GM Jan Votava. Více asi očekával také pátý nasazený GM Vlastimil Babula, který

PAVEL KARHÁNEK VYLOUČEN Z TURNAJE

V šestém kole měl hrát ve Fide openu na 3. šachovnici osmý nasazený Pavel Karhánek černými proti jedničce turnaje Vesselovskému. Odehrál „partii“ 1.e4 g5 2.d4 f6 3.Dh5 mat a šel domů. Pořadatelé usoudili, že už doma může zůstat a vracet se nemusí, vrátili mu jeho turnajový vklad a z turnaje jej vyloučili. Rozhodnutí vyloučit Karhánka bylo kolektivní, ale osobně je hájil IA Ladislav Palovský. O názor na věc jsem požádal respektovaného mezinárodního rozhodčího Pavla Votrubu: „Na turnaji jsem nebyl a nemám samozřejmě všechny informace, ale podle toho, co jsem slyšel, je rozhodnutí rozhodčích naprosto správné. Hráč jakékoli úrovně nemůže na turnaji předvést něco takového.“

Aleš Kubeczka



Tomáš Polák

skončil sedmnáctý. Babula přitom přišel k jednomu z bodů docela latino: v partii s Vlastimilem Nedělou se jeho soupeři nepodařilo správně zmáčknout hodiny. „Měl jsem víc času než Vlasta, ten měl asi 40 vteřin. Plácl jsem normálně do hodiny, ale nenapadlo mě zkontrolovat si, že se skutečně přepnuly. Vlasta pak přemýšlel; kouknu na jeho hodiny, tam je 40 vteřin. Říkal jsem si, že jsem se asi předtím podíval špatně a najednou mi rozhodčí říká, že jsem překročil čas já,“ popisuje situaci ze druhého kola Vlastimil Neděla. Ten byl po takové prohře pochopitelně hodně rozladěn: „Mé prohře napomohl Novoborský šachový server, ty jejich hodiny.“ Tato citace není úplně přesná, pro charakteristiku novoborských hodin mi Vlasta navrhl hned několik adjektiv... S on-line přenosem Neděla vůbec trochu bojoval: „Sleduju na on-line přenosu v sále, že soupeř stále přemýšlí. Pak si všimnu, že v reálu už potáhl a že mám tři minuty pryč.“ Novoborský Petr Boleslav k tomu říká: „Na oněch hodinách bylo logo novoborského šachového serveru, proto asi ta jasná identifikace ‚víníka‘ (s úsměvem). Rozhodčí Ladislav Palovský ihned po ukončení partie oběma hráčům předvedl funkčnost inkriminovaných hodin, což беру za směrodatné. Na hodinách se pak odehrály i zbylé partie turnaje a nebyl problém.“

Suverénně největší divácký ohlas vzbudila partie Davida Navary s Petrem Veličkou ze třetího kola. David Navara ji tedy pro Šachový týdeník okomentoval.

DAVID NAVARA - PETR VELIČKA

Ostravský koník 2010

komentuje: GM David Navara

Tu partii jsem hrál spíše srdcem než hlavou, přece jen mám jistou slabost pro originální myšlenky. Od určitého momentu jsem dal své tvořivosti volný průchod. To se projevilo i vysokým počtem chyb, ale jsem přesvědčen, že diváci přesto (nebo proto?) byli partií nadšeni. Já také, i když po objektivní stránce mám vůči partii značné výhrady, které jsem v následné analýze v hojně míře prezentoval. Pozdější rozbor s Rybkou pak ještě jednou ukázal, že všechno je jinak. Chyb jsme oba udělali dost, ale strojová přesnost nepřináší potlesk na otevřené scéně! Poznámky jsou dost podrobné, takže podvarianty přeskakujte podle vlastní chuti.

1.d4 d5 2.c4 c6 3.Jc3 Jf6 4.Jf3 a6 5.e3 Tento tah jsem zahrál asi poprvé ve své praxi.

5...b5 6.b3 Sg4 Této variantě jsem se dosud oběma barvami vyhýbal, ale po přečtení nového teoretického článku v ruském časopise „64 - Šachmatnoje obozrenije“ jsem se rozhodl si o dané variantě zjistit více.

7.h3 Dříve se hrávalo především 7.Se2, ale černý by při přesné hře měl vyrovnat.

7...Sxf3 Nad tímto tahem černý strávil dost času. 7...Sh5 8.g4 Sg6 9.Je5 s případným dalším h3-h4 může být pro černého nebezpečné.

8.Dxf3 GM Velička hraje raději s jezdcem než se střelci. Mé preference jsou v tomto ohledu nejasné a samozřejmě souvisejí s dalšími faktory (dvojpěšec, náskok ve vývinu apod.).

8...e6 Principiální je 8...e5. Po 9.dxe5 Sb4 10.Sd2 Sxc3 11.Sxc3

ŠACHOVÝ TÝDENÍK



**CHCETE DOSTÁVAT
ŠACHOVÝ TÝDENÍK
KAŽDÝ ČTVRTEK
ZDARMA DO SVÉ
E-MAILOVÉ SCHRÁNKY?**

**STAČÍ SE
ZAREGISTROVAT NA
www.praguechess.cz**



**VYDÁVÁ OBČANSKÉ SDRUŽENÍ
PRAŽSKÁ ŠACHOVÁ SPOLEČNOST**

S DÁMAMI FLIRTUJTE KRÁLŮM DÁVEJTE MAT A ZŮSTAŇTE NALADĚNI NA

praguechess.cz

blog.VítězslavaHouška blog.RobertaCvka blog.VlastimilaChládeka blog.VojtěchaKříže blog.Mat

blog.davida navara

Dva blogy za cenu jednoho
[13.10.2009 21:43:05]

Tento blog jsem napsal po desíti odměce. Publikuji nějakou více svých nápadů, takže vznikla celkem nesourodá směs. Ale aťsi jste někdy o sourodí směsi!

David Navara
nejlepší český šachista
na světovém šachovním turnaji na 42. místě (ELO 2687)
student logiky na Univerzitě Karlově.

Trocha aktuálních informací aneb co teď dělám
Jak jste už dříve zřekli, v posledních týdnech nějak nemám dostatek času a nápadů na to, abych aktualizoval svůj blog. Teďy občas nápadů mám, ale nechce se mi je spravovat do ucelitelného textu a autozpracovává mi varuje před zveřejněním nekvalitního textu. V neposlední řadě nevím tolik důvodů, jak, když se v posledních týdnech objevuje i bez mého přispění na stránkách Pražské šachové společnosti zástupci nových příslušníků. Bohem našel nějaký mladší člen společnosti František Štrábový, ale nic moc jsem s ním neudělal. Takže chci alespoň teď vydat nějaké články a poskytnout v úvodu svých článků, pokud je nějaký, nějakou informaci o tom, jak jsem se v posledních týdnech věnoval šachům. Vše, co jsem napsal, je samozřejmě jen můj názor a nemusí být úplně správný. Pokud máte nějaké připomínky, dejte mi vědět, budu rád, když mi je pošlete.

Blogy velmistrů a milovníků šachů a života

- Nejlepší český šachista **David Navara**
- Krásná mistryně **Soňa Pertlová**
- Velmistři **Marek Vokáč** a **Robert Cvek**
- Ředitel Dopravních staveb Brno **Vlastimil Chládek**
- Mezinárodní mistr **David Kaňovský**
- Spisovatel **Vítězslav Houška**

blog.DavidaNavara blog.VítězslavaHouška blog.RobertaCvka blog.VlastimilaChládeka blog.VojtěchaKříže blog.Mat

blog.soni pertlova

Tatranské střípky
[26.10.2009 16:51:05]

Soňa Pertlová
šachová mezinárodní mistryně
(ELO 2227)

Článek o Tatranských střípkách. V článku 26.10.2009 jsem napsal, že jsem se v Tatranských střípkách v 18. kole s Michalem Krasem oběděl. Vše, co jsem napsal, je samozřejmě jen můj názor a nemusí být úplně správný. Pokud máte nějaké připomínky, dejte mi vědět, budu rád, když mi je pošlete.

na webu

Pražské šachové společnosti

www.praguechess.cz

Je4 12.Sb4 bxc4 zvolil GM Kramnik v nedávném londýnském superturnaji do té doby méně obvyklé pokračování 13.Dg4!?. Po 13...c5 14.f3 cxb4 15.fxe4 0-0 16.exd5 cxb3 17.Dd4 Jd7 18.axb3 Dg5 19.Df4 Dxe5 (19...Dg6!) 20.Dxe5 Jxe5 21.Sxa6 získal materiální převahu, kterou přesvědčivě uplatnil k výhře (Kramnik - Ni Hua, Londýn 2009). 21...Vfd8 22.Ke2 Vxd5 23.Sb7 Vxa1 24.Vxa1 Vd8 25.Va4 Jd3 26.Sd5! s výhodou bílého. Na zápletky jsem byl dobře připraven, detaily si nechám pro sebe. Myslím, že ostrá pozice v rámci přípravy by mi měla vyhovovat. Tah z partie ale je také dobrý.

9.c5 Ten tah je spojený s určitým strategickým rizikem, ale po 9.Sd3 Sb4 10.Sd2 Da5 11.Vc1 Sxc3 černý dobere na a2 a měl by být schopen vyrovnat. Z psychologického hlediska ale má volba nebyla ideální. Soupeře jsem překvapil volbou zahájení a nebylo jisté, zda by dokázal najít cestu k vyrovnání ve variantě 12.Vxc3 Dxa2 13.Dd1!?, kterou jsem také měl rozebranou. Místo toho jsem zvolil pokračování, které z hlediska stylu hry vyhovovalo spíše soupeři.

9...Jbd7 10.g4 Při klidném postupu by černý prosadil postup e6-e5 s dobrou hrou. Myslím, že střelec patří na g7, odkud bude tlačit na bod d4.

10...h6 Podle GM Alexeje Kuzmina vypadá silněji 10...g6, ale asi to je věc vkusu. Počítač se kupodivu přimlouvá za 11.h4!?, ale tady mi vadila odpověď 11...h5 12.g5 Jg8 s pasivní, ale mimořádně pevnou pozicí; 10...Da5 11.Sd2 b4. Vel mistr Malachov psal, že postupu b5-b4 v podobných strukturách z principu nevěří. V této pozici vypadá rozumně odpověď 12.Ja4 Je4 13.Sd3 Jxd2 14.Kxd2 s další hrou na královském křídle, někdy možná ale dojde i na postup a2-a3.

11.Dg2 Toto ještě je doporučení z článku. Na 11.Dg3 by mohlo přijít b4 s dalším Je4, tempo by bílý odevzdávat neměl. Ve vzorové partii L'Ami - Nanu, ME Budva 2009 se stalo 11.Sd3 e5 12.Dg3 De7



Petr Velička

13.Kd1!?, ale nepamatoval jsem si, jak přesně má bílý reagovat na 12...e4. Pozice mi i teď připadá vyrovnaná.

11...Se7 12.Sd3 e5 13.f4 Tento tah samozřejmě není vynucený. Nebyl jsem nadšený z možnosti e5-e4. Po 13.Sd2 e4 14.Sc2 (nebo Se2 a f2-f3) bílý může kombinovat plány h3-h4, g4-g5 (s případnou následnou obětí figury na e4) a f2-f3, ale převod jezdece na e6 by černému po 14...Jf8 podle mého názoru měl zajistit vyrovnání.

13...e4 Správné řešení, v zavřené pozici se bílá dvojice střelců nemůže uplatnit. Po 13...exd4 14.exd4 by černý nestihl zorganizovat protihru proti bodu d4, bílý ho tahem Se3 nebo Je2 pokryje a potom se bude věnovat rozvíjení aktivity na královském křídle.

14.Sc2 Tímto ústupem jsem chtěl zabránit tahu Jh7, ale dopadlo to trochu jinak. Na 14.Se2 by přišlo 14...Jh7!

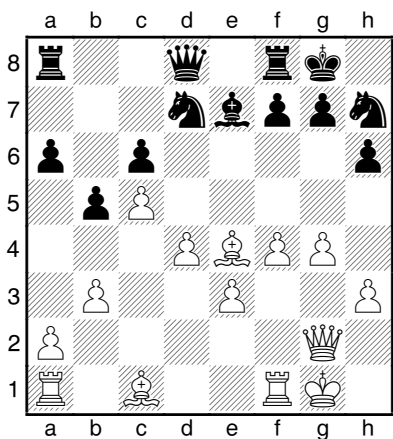
14...Jh7! Po jiných tazích by bílý mohl rozvíjet iniciativu na královském křídle postupem h3-h4 a g4-g5. Bělopolný střelec by se sice v takovém případě lépe vyjímal na poli g4, odkud by hlídal pole f5 před vpádem černého jezdece, ale člověk nemůže od pozice chtít všechno.

15.0-0 Původní úmysl 15.Jxe4? dxe4 16.Sxe4 byl nemístně optimistický, po 16...Sh4+ 17.Kf1 0-0 bílý jednak bude mít potíže s králem (někdy může přijít i Jd7xc5), jednak nejspíše nedokáže zabránit blokadě svých pěšců.

15...0-0! Nebylo by od věci zahrát 15...Vc8, po 16.b4 Jhf8 (*Rybka*) 17.a4 Jg6 by měl černý dobrou protihru.

16.Jxe4! Vůči tomuto tahu jsem po partii byl velmi kritický. Není divu, byl spojen s dvojitým přehlédnutím. Po partii jsem navrhl pomalejší plán 16.Sd2, například 16...Sh4 17.a4 b4 18.Jxe4 dxe4 19.Sxe4 Jb8 20.Sxb4 Jf6 21.Sf3 s oboustrannými šancemi. Tah z partie je ale lepší.

16...dxe4 17.Sxe4?



Původně se mi více líbila možnost 17.Dxe4!, ale pak jsem našel odpověď 17...Jdf6 (*17...Jhf6 je možná lepší, ale po 18.Dxc6 bych stejně věřil spíše bílému.*) 18.Dxc6 Jd5 a bílá dáma se nemůže vrátit zpět. Počítač ale ukazuje manévry 19.Se4 Jhf6 20.Sg2!. Hrozí g4-g5 a najednou se ukazuje, že exponovaná dáma způsobuje potíže spíše černému.

17...Jb8! To jsem při oběti na e4 přehlédl. Vzetí na c6 je špatné téměř kdykoliv, bílý král by byl příliš slabý a černého jezdce bych na e4 vidět opravdu nechtěl. Potřeboval bych rozhýbat pěšcové centrum, ale to se mi podařilo až s pomocí soupeře.

18.Sd2 Tento tah vůbec nezapadal do mých plánů, ale nic lepšího jsem nenašel. Po 18.Sb2 Jf6 19.Sf3 Jd5 bílý nestihne rozhýbat své centrum. Při tahu Sd2 jsem zamýšlel pokračovat Vad1, Sc1 a e3-e4, ale očividně to stojí čas a při přesné hře soupeře by můj plán selhal. Ještě jsem uvažoval o 18.a4, ale černý může zvolit dokonce i 18...



Vítězka ženské části turnaje Katerina Němcová

b4 19.Sd2 a5 a potom se vydat jezdce na d5 nebo až na c3.

18...a5 Černý si chce postupem b5-b4 zajistit pro jezdce opěrný bod na c3.

19.a3 19.Sxc6 Jxc6 20.Dxc6 Jf6 se mi nechtělo hrát ani nyní, černý by se pokusil usadit jezdce na e4 a nenápadně zmatit mého krále. Pěšci f4 a g4 by se měli vrátit do výchozího postavení, ale brání jim v tom poťouchlá pravidla. V dalším průběhu se už o možnosti vzetí na c6 nebudu zmiňovat.

19...Jf6 20.Sf3 Jh7? Tady jsem něčemu nerozuměl. Černému vadil postup g3-g4-g5 (podle mě trochu zbytečně), ale ztráta dvou temp určitě není dobrým řešením. Celkem rozumně vypadalo pokračování 20...Jd5 21.e4 (*21.b4? axb4 22.axb4 Vxa1 23.Vxa1 Jxf4! s výhrou černého.*) 21...Jxf4 22.Sxf4 Dxd4+ 23.Kh1 Dxc5. Uvažoval jsem sice o nějakém matovém útoku s e4-e5 a g4-g5, ale nějak jsem se nemohl dopočítat tří pěšců a mat jsem tam stejně neviděl.

21.Kh1 To asi není nejužitečnější tah, ale nevěděl jsem, jak rozhýbat své pěšce. Na 21.Sc3 by mohl přijít 21...Dc7, po 21.Vad1 věž v některých variantách může chybět na a-sloupci a tah 21.b4 zase dává černému nové taktické možnosti spojené s otevřením a-sloupce.

21...Va7 22.Sc3 Sh4?! Očekával jsem spíše 22...Vd7 s ideou 23.e4 (*Na 23.Vad1? přijde Sxc5. Asi bych*

pokračoval 23.b4, ale po 23...Jf6 má černý malou výhodu. Po 24.e4 je oběť na d4 stále silná, postup e4-e5 černému asi až tolik nevadí.) 23...Vxd4.

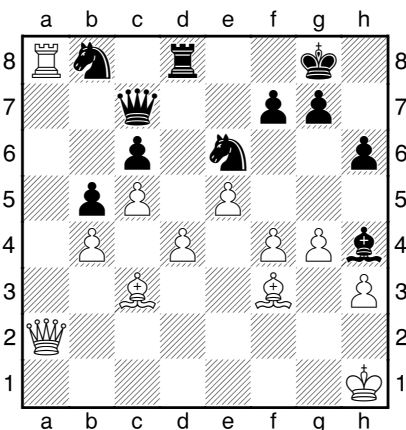
23.e4 Se soupeřovou pomocí se mi podařilo rozhýbat centrum a získat dostatečnou kompenzaci. Na druhé straně každý další postup pěšcové falangy bude spojen s oslabením nějakých polí.

23...De7 24.b4 Na c4 bych černou dámu vidět nechtěl, ale říkal jsem si, že na 24...De6 by odpověď 25.d5 cxd5 26.exd5 černému celkem mohla vadit. Otevření e-sloupce mu zatím nic konkrétního neslibuje a volní pěšci c5 a d5 ještě neřekli své poslední slovo.

24...axb4 25.axb4 Vxa1 26.Vxa1 Dc7 26...Df6!? (*Rybka*)

27.e5 Jak řekl velký filosof Ján Markoš, život je plný kompromisů. Tahem v partii stísňuji černé lehké figury, ale postup d4-d5 trochu ztrácí na síle.

27...Vd8 28.Va8 Jf8 29.Da2 Rybka poukazuje na možnost 29.f5, další tah může být 30.Da2 nebo i 30.d5. **29...Je6**



30.f5 Vlastně nevím, jaký symbol připojit k tomuto a k následujícímu tahu, tak nepřipojím žádný. Jedná se o hrubé přehlédnutí a po partii jsme si mysleli, že zde černý mohl okamžitě vyhrát. Rybka ale ukazuje za bílého cestu k remíze! Tu bych samozřejmě nenašel, ale je tam. Původní myšlenka byla 30.Va7 Dc8 31.f5 Jg5 (*31...Jc7!? s ideou Jd5, Rybka*) 32.Sg2 s kompenzací, například 32...Vd7 33.Va8. Potom jsem začal přemýšlet o různých obětech figur typu

Šachový magazín

www.sachinfo.cz
SACHinfo



**8x ročně potěšení
pro každého
šachového fanouška!**

- rozhovory
- teorie
- problémový šach
- korespondenční šach
- komentované partie z nejdůležitějších světových i domácích akcí
- Koncovky
- Hádání tahů
- soutěžní křížovka
- Co-kdy-kde
- a další...
- V každém čísle barevná příloha
- pevná vazba
- minimálně 100 stran

Roční předplatné 600 Kč

VYDÁVÁ:
ŠACHinfo
Ing. Břetislav Modr
pošt. příhr. 3
150 21 Praha 5
info@sachinfo.cz
www.sachinfo.cz

31.d5 Jxf3 32.d6 s cílem prolámat se k bodu f7. Jak říká polský velmistr Gajewski, tahy, které vypadají podezřele, obvykle takové jsou. Oběti figury samozřejmě nevycházejí. Potom jsem dostal nápad celou variantu vylepšit tím, že věž ponechám na a8.

30...Jg5 Kritické bylo 30...Jxd4. Rybka doporučuje 31.Sxd4! (31.Va7? Dxe5 s výhrou černého jsme nějak oba přehlédli i v analýze, na g7 žádný mat není. Druhého dne mě na to upozornilo hned několik lidí.) 31...Vxd4 32.Va7 Dxe5 33.Dxf7+ Kh7 34.Dg6+! Kh8 35.De6. V této pozici má černý několik pokračování, ale cestu k převaze jsem ani s počítačem nenašel. Uvedu jen tři varianty na ochutnávku: 35...Sf6 (35...Df6 36.De8+ Kh7 37.Dxb8 Vd8 38.Df4 a černý asi nedá mat, například 38...Dc3 39.f6! De1+ 40.Kh2 Df2+ 41.Kh1 Vd1+ 42.Sxd1 Dxf4 43.Sc2+ Kg8 44.Sb3+. Další variantou je 35...Dxe6 36.fxe6 Vd8 37.Vb7! Kg8 38.g5 Sxg5 39.e7 Ve8 40.Sh5; ve variantě 36.Dxe5 Sxe5 37.Ve7 Sf4 38.Ve8+ Kh7 39.g5! hxg5 40.Sh5 g6 41.Sxg6+ Kh6 (41...Kg7 42.Ve7+ s věčným šachem) 42.Vh8+ Kg7 43.Vh7+ Kg8 44.f6 má bílý za figuru dostatečnou protihru.

31.Sg2 Teď je zase vše v pořádku. **31...De7 32.Da7 Dxa7** Při partii mi nebylo jasné ani pokračování 32...De8, ale černý si musí dávat pozor na motiv e5-e6 s útokem na g7.

33.Vxa7 Sf2 Tady jsem samozřejmě mohl postavit věž na b6 nebo na c7, ale nevěděl jsem, jak dále zesílit pozici.

34.Va2! Pěšec d4 je nezranitelný kvůli 35.Vd2.

34...Sh4 Já bych šel raději na g3, ale je to věcí vkusu. Na 34...Se3 by přišlo 35.Ve2 s dalším e5-e6 a případně někdy i d4-d5. Černí jezdcí stojí dost špatně.

35.Kg1 Odebírám černému střelci pole f2. Už tady jsem uvažoval o 35.Va8 s dalším Vxb8, ale nakonec jsem udržel své emoce na uzdě. Prozatím.

35...Kf8 36.Va7 Ke8 37.Vb7 Také tady může bílý po 37.Vc7 Vd7 vzít věží na c6. Může se ještě

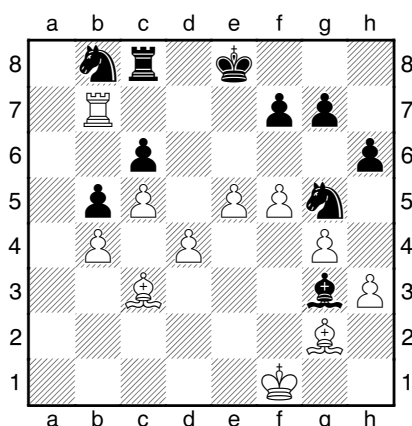


Petr Hába

rozhodnout, zda chce dát nejprve šach na c8. s počítačem jsem pokračování 38.Vxc6 rozebral do remízy, ale to s chodem partie vůbec nesouvisí. Možnost 38.Vc8+ Vd8 39.Vc7 Vd7 mě nelákala.

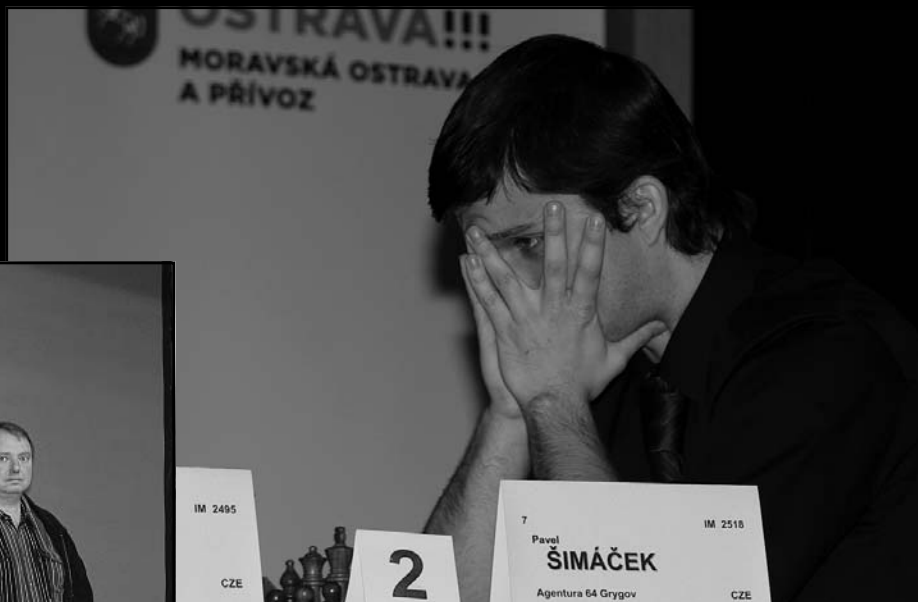
37...Sg3 38.Kf1 38.Vxb8 viz poznámka k 41.d5.

38...Vc8



Černý tímto tahem ztrácí kontrolu nad polem d5, ale nebylo jednoduché navrhnout neutrální tah, který by nic nekazil. Jak jsem po partii komentoval, doteď jsem možnosti oběti kvality na b8 s vypětím všech sil odolával, ale stálo mě to dost přemáhání a času na hodinách. Teď už jsem nevydržel. Nechal jsem si čas dojít zhruba na 5 sekund a obětoval jsem kvalitu.

39.Vxb8?!! Za věž bude mít bílý krásnou pěšcovou falangu, ale nedostatek materiálu se může někdy projevit. Černý může odevzdat pěšce b5, aby rozehrál svou věž, nebo obětí figury rozbít bílý pěšcový



Pavel Šimáček vytvořil „Oko nad Ostravou“.



FIDE Open (zleva): stříbrný Ziemowit Pazderski, zlatý Michal Matuszewski a bronzový Jaroslav Čempel



Stupně vítězů – ženy



Ocenění MČR muži

řetěz. Po 39.d5 cxd5 40.Sxd5 Jd7 jsem se ničeho kloudného nemohl dopočítat a ještě jsem přehlédl 40... Jc6 41.Sxc6+ Vxc6 42.Vxb5 s výhodou bílého. 41.e6 (41.Sxf7+!? jsem v analýze našel, ale nechal jsem si to pro sebe. Po 41...Jxf7 42.e6 ukazuje Rybka 42...Vc7 43.exf7+ Kxf7 44.Vxb5 Se5 s pravděpodobnou remízou. Černý může zkusit odevzdat figuru za volné pěšce, věžová koncovka 3:2 by byla jasně remízová.) 41...fxe6 42.fxe6 Jxc5! (Velička). Rozumné pokračování 39.Ke2!? by drželo tlak, na postup d4-d5 si černý musí dávat pozor neustále.

39...Vxb8 40.Sxc6+ Kd8 41.Kg2?! Sice si partie zapisují pečlivě, ale přesto mám strach se po 40. tahu zamyslet, abych náhodou nepřekročil čas. Ve světle následující poznámky stojí za úvahu 41.d5! s přibližnou rovnováhou. To by po 38.Vxb8 kvůli šachu na f3 zahrát nešlo.

41...Kc7? Tento tah jsem považoval za správný, ale spletl jsem se. Černý měl jedinečnou možnost zaktivizovat svou věž. Rybka doporučuje 41...Vc8!. Je zajímavé, že v dalším průběhu partie jsem ideu Vc8, Kd8 zvažoval, ale v této pozici mě ani v analýze prostě nenapadla. 42.Sxb5 (42.d5 Vxc6! 43.dxc6 Sh4 a po dalším Je4, Se1 začne sklizeň bílých pěšců.) 42... Va8! 43.Kxg3?! Va3 je pro bílého špatné, ale i v jiných variantách má černý velkou převahu.

42.d5 Střelec je teď na c6 uvězněný, ale černý si musí dávat pozor na šach po diagonále b8-h2.

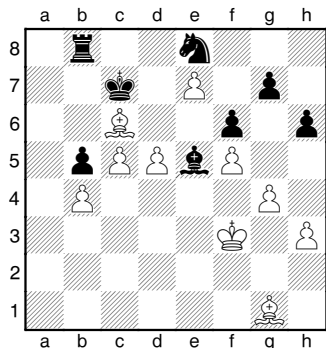
42...Je4 Po 42...Sf4? 43.h4! Je4 44.Sd4 hrozí Kf3 a nepomáhá

ani 44...Sd2 45.Kf3 Jc3 46.e6 f6 47.Sg1!.

43.Sd4 Střelec míří na h2.

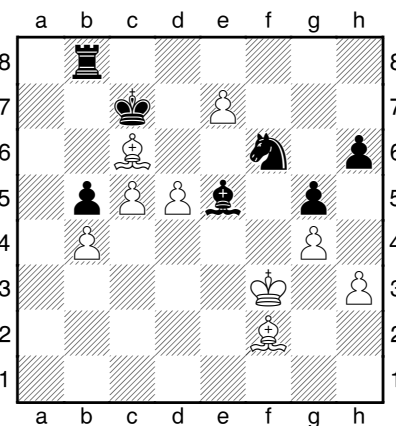
43...Sh4 44.e6 Velmi nadějně je i 44.Sg1 s hrozbou Sh2. Právě tady mi vadila reakce 44...Vc8 s dalším Kd8, ale bez dvou temp (Kd8-c7-d8) to nestačí ani k remíze.

44...Sf6 45.Sxf6? Nechal jsem se unést vidinou nevýhody tahu. Vidina je reálná, nevýhoda tahu nikoli. Po 45.exf7? černý pokryje hrozbu Se8 tahem 45...Vf8. Správné pokračování 45.Sg1! jsem viděl, vadila mi snad odpověď 45...fxe6 (Rybka ukazuje komickou nevýhodu tahu po 45...Se5 46.e7 Jf6 47.Kf3 Je8 48.Ke4 f6 49.Kf3



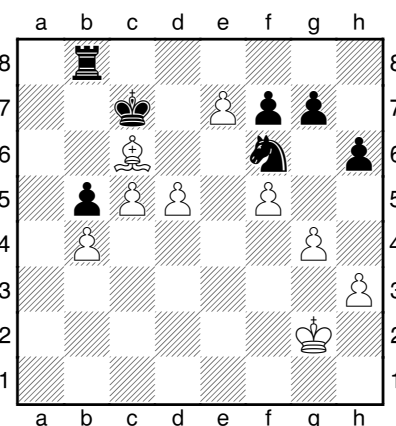
49...Vc8 50.Sxb5.)

46.fxe6 Se5 (Velmi zajímavě je i 46...Vc8!, například 47.Sh2+? (47.Sxb5! s výhodou bílého) 47...Kd8 48.Sb7 Vc7 49.Sxc7+ Kxc7 50.Sa6 Se7 51.Sxb5 Jxc5! 52.bxc5 Sxc5 53.Kf3 Kd6 54.Ke4 Ke7 55.Kf5 Sd6 56.Kg6 Kf8 s poziční remízou. Tato varianta je samozřejmě produktem neviditelné ploutve Rybky a viditelného lidského hodnocení.) 47.e7 Jf6 48.Kf3 (Rybka) 48...g5 49.Sf2 s výhodou bílého.



Černý se nachází v nevýhodě tahu, oběť 49...Jxd5 tentokrát k remíze nestačí.

45...Jxf6 46.e7



Nad černým se opět vznáší přízrak nevýhody tahu. Nic tak děsivého zatím nehrozí, ale na tah věže by přišlo Sxb5 a jezdcí by po Kf3, h3-h4, g4-g5 jednou mohly dojít tahy.

46...Jxd5?! Černý mohl zremizovat po 46...g5! 47.fxg6 (47.Kf3 Je8 48.Ke4 (48.Sxe8 Vxe8 49.f6 Va8 a bílý král se nedostane dopředu.) 48...f6 49.Kd4 Jg7 vede k poziční remíze.) 47...fxg6 48.Kg3 g5 49.Kf3 Jxd5 50.e8D Vxe8 51.Sxe8



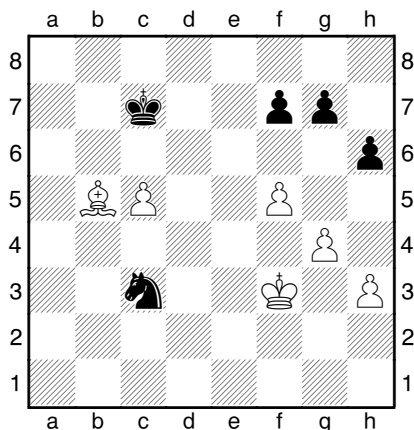
DOPRAVNÍ STAVBY BRNO, s.r.o.
Trnkova 150, P.O.BOX 69, 628 00 Brno-Líšeň

Jxb4 52.Sxb5 Jd5 s remízou. Po 53.Ke4?? přijde Jc3+, který mi v propočtu nějak unikl. Na 53. Jf4? byl přišlo 54. h4!.

47.e8D Vxe8 48.Sxe8 Jxb4 49.Sxb5 Pozice se opět proměnila. Najednou mám materiální převahu a výhodu střelce proti jezdcí. Myslel jsem si, že by to mělo stačit k výhře, ale bílé figury nejsou sehrané, střelec a pěšci jsou dost zranitelní.

49...Ja2? Tento tah prohrává. Při partii jsem viděl 49...Jc2? 50.Kf2 Jd4 51.Sa4 Jc6 52.Ke3 s velmi nadějnou koncovkou. Rybka ale doporučuje zahrát 49...f6 a prostě vyčkávat. Z počítačové analýzy vzešla varianta 50.Kf3 (50.Kg3 Jd5 51.Kh4 Jf4) 50...Jd5 51.Se8 Jc3 52.Kf4 Bílý hraje na nevýhodu tahu, rád by prošel králem přes d5. 52...Kd8? (Lepší je 52...Jd1!) 53.Sc6 Kc7 54.Sg2! Ja4? (54...Kd8 55.Ke3 Jb5, Jc7, Ke7 by mohla být pevnost.) 55.Ke4 Jxc5+ 56.Kd5 Jd3 57.Sf1! Jf4+ 58.Ke4 g5 59.fxg6 Jxg6 60.Kf5+, ale celá hra černého zde je příliš kooperativní.

50.Kf3 Jc3



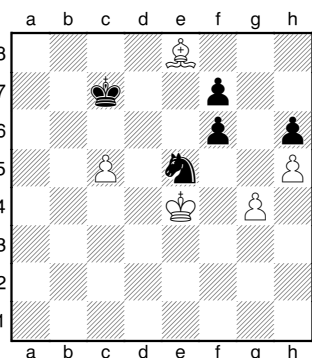
51.f6! Chtěl jsem zahrát originální a silný tah. To se mi podařilo, přestože v analýze jsem zastával opačný názor. Po 51.Se8 f6 52.Ke3 jsem neviděl počítačové pokračování 52...Jd1+! (52...Jd5+ 53.Ke4 Jc3+ 54.Kd3 Jd5 55.h4), bílý král se nedostane dopředu: 53.Kd4 Jf2 54.Kd5 Jxh3 55.Ke6 Jf2 56.Sh5 Kc6 57.Kf7 Kxc5 58.Kxg7 Je4; 51.Sc4 Ja4 by měla být remíza, černý vezme volného pěšce a zaleze králem na f8.

51...gxf6 52.Se8 Jd5 Počítač se přimlouvá za 52...f5 53.gxf5 f6, ale po 54.h4 postup krále na h5 opět vypadá dost nebezpečně.

53.Ke4 53.Kg3 s dalším Kh4 nevypadá příliš nadějně, přinejmenším ten šach na f4 jaksí vadí. Například 53...Je7 54.Kh4 Jg6+ 55.Kh5 Jf4+ 56.Kxh6 Jxh3.

53...Je7 54.h4 54.Sxf7 jsem počítal celkem daleko, ale výhru jsem nenašel. 54...Kc6 55.Kd4 f5 56.Se8+ (Někdo navrhl 56.Se6!? fxg4 57.Sxg4 Jg6 58.Sf3+ s výhodou bílého.) 56...Kc7 57.Ke5 fxg4 58.hxg4 Kd8. Měl jsem pocit, že černý stihne rozehrát jezdce a ve chvíli, kdy králem doberu na h6, obětuje jezdce na g4, odláká mého střelce a vítězoslavně (nebo remízoslavně) dobere králem zbývajcího pěšce c5.

54...f5+ 54...Jg6 55.h5 Je5?



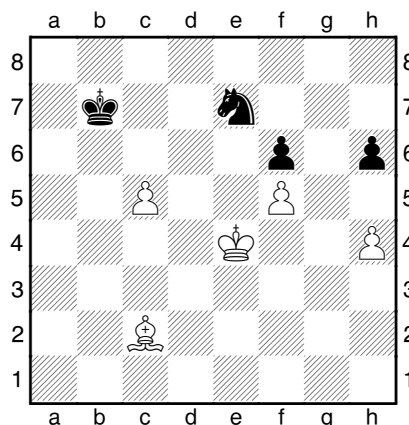
Tah 55...Je7! klade na bílého vyšší nároky, ale pozice je stále vyhraná. Například 56.Sxf7 Kc6 57.Kd4 Kc7 (57...f5 58.g5) 58.Sg6 Kc6 59.Se4+ Kc7 60.Kc4 Kd7 61.Kb5 Kc7 62.c6 Jc8 63.Kc5 Je7 64.Sf3 f5 65.g5! hxg5 66.h6 g4 67.h7 Jg6 68.Sd1 Jh8 69.Kd5 Jg6 70.Se2 s pochodem bílého krále na h8.) umožňuje bílému provést typický úder 56.g5!, například 56...hxg5 57.h6 g4 58.h7 Jg6 59.Sxf7 g3 (Velička) (59...Jh8 60.Sd5) 60.Sxg6 g2 61.h8D g1D 62.Dg7+ s výhrou.

55.gxf5 f6 Teď jsem chtěl převést střelce na e4, což je dosažitelný cíl. Analýza ale ukazuje, že střelec na e4 nepatří!

56.Sa4 Kb7 Nepomáhá ani 56...Kd8 57.Kf4 Jd5+ 58.Kf3 h5 59.Sb3 Je7 60.Ke4 Kc7 61.Sa4! s pochodem do následující varianty. **57.Sc2?**



Marek Vokáč sice mezi mými turnajovými respondenty není, ale jeho půvabnou momentku jsem nemohl nezařadit.



Bílý má dva možné plány. Jedním je převod střelce na e4, přechod krále na dámské křídlo, postup c5-c6 a pokus o průnik králem na e6. Bílý král se tam ale asi nedostane, takže se černý ubrání, a to dokonce i po případném vynucení postupu h6-h5. Druhou možností je pokus o průchod krále na h5. Tomu černý musí zabránit postupem h6-h5 a pak bílý může vyměnit pěšce h5 za c5 a zkusit projít novým volným pěšcem do dámy. Černý má dvě možnosti záchrany. Jednou je blokáda volného pěšce z pole h6, druhou remíza díky falešnému střelci. Počítač kritizuje minulý tah černého a důrazně mě upozorňuje na možnost 57.Kf4! Jd5+ (nebo 57...h5 58.Se8 Jg8 59.Ke4 Jh6 60.Sg6 Kc6 61.Kd4 Kd7 62.Kd5 s výhrou) 58.Kf3 Kc7 59.Sb3 Je7 60.Kg4 h5+ (60...Kc6 61.Se6) 61.Kxh5 Jxf5 62.Sd5

NOVÉ KNIHY PRAŽSKÉ ŠACHOVÉ SPOLEČNOSTI

TICHÝ MAT

ŠACHY V KRESLENÉM HUMORU

61 KRESLENÝCH VTIPIŮ
OD 30 AUTORŮ

CENA: 195 Kč + POŠTOVNÉ

SALO FLOHR

MĚL JSEM BOJOVAT!

Biografie a partie Salo Flohra a výsledky a partie z turnaje, hraného na jeho počest

Štefan Gross, Vítězslav Houška,
Jan Kalendovský, Pavel Matocha

cena: 148 Kč + poštovné

KNIHY MŮŽETE
OBJEDNAT NA ADRESE:
PAVEL.MATOCHA@GMAIL.COM

59...Kc6 60.Kc4 bílý zatlačí soupeřova krále na c7, ale k výhře to asi nestačí.) 60.h5! Kb4 (60...Jc6+ 61.Kd5! Jb4+ 62.Ke6 Jxd3 63.Kxf6 Jxc5 64.Ke7) 61.c6! Jxc6+ 62.Kd5 Je5 63.Se2+- a pěšec f6 padne; 59.Se4 Kd7 60.Kc4?! (Nadějnější je 60.Ke3! s pochodem krále na g4 vynucením postupu h6-h5.) 60...Kc7 61.Kb5 Jc8 62.h5 (62.c6? Jd6+) 62...Je7 63.c6 Jc8 64.Kc5 Je7 a bílý se nedostane dále. Rozestavení pěšců h4xh5 na hodnocení konečné pozice nic nemění.

58.Kf4? Stále vyhrávalo 58.Sa4!. Po 58.Kf3? pokračuje ústřední varianta počítačového rozboru 58...h5 (58...Jd5 59.Sb3 Je7 (Po 59...Jb4 60.Kg4 Jd3 61.Kh5 Jxc5 62.Sa2 nebo 62.Sf7 se černý král opět nestihne dostat včas do rohu.) 60.Kg4 h5+ (60...Kc6 61.Se6 Kxc5 62.Kh5 a volný pěšec uteče.) 61.Kxh5 Jxf5 62.Sd5 už jsme viděli po 57.Kf4.) 59.Se4 Jc6 60.Kf4 Je7 61.Sf3 Jg8 62.Sd5 (62.Sxh5? Kc6, Jh6 a černý postaví pevnost.) 62...Je7 63.Ke4 Kd7 64.Sf7 Kc6 65.Sxh5 Kxc5 66.Sf7 Jc6 67.Se6 (67.h5 Je5 68.Se6 Jg4!) 67...Je5 68.Kf4! Kd6 69.h5 Ke7 70.h6 Kf8 71.Kg3 s plánovaným pochodem krále na g6. Všechno vypadalo krásně, černý král se do rohu nedostane, a 71...Jf7?? prohrává dokonce na dva způsoby. Při cestě tramvajím mě ale napadla myšlenka 71...Jc6! 72.Kh4 Je7 73.Kh5 Jxf5! 74.Sxf5 Kg8 a zatímco Rybka hlásí +6, já vidím teoretickou remízu. Tím pádem jsem musel předlévat asi dvě stránky textu. Občas se i v analýze vyplatí myslet vlastní hlavou. Děkuji vám, pokud jste dočetli až sem. Já už se stručněji psát asi nenaučím.

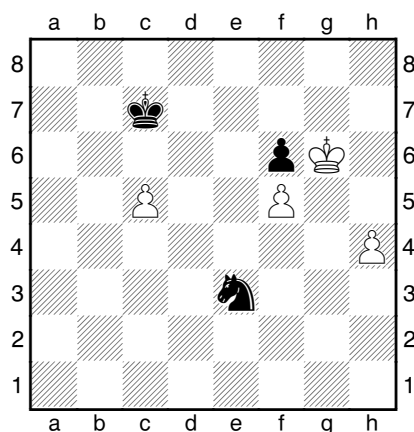
58...Jd5+ 58...Kc6 59.Kg4 jsem spočítal „dokonce do konce“: 59...Kxc5 60.Kh5 Kd5 61.Kxh6 Ke5 62.Kg7 Jxf5+ 63.Sxf5 Kxf5 64.h5. **59.Kg4??** IM Příbyl mě učil, že volný věžový pěšec je v koncovkách největším nepřítelem jezdece. Je to pravda, ale figuru jsem za jeho vytvoření dávat neměl. Ještě snad nebylo pozdě na 59.Ke4 Kc6

60.Kd4, ale po Je7 61.Se4+ Kc7 to asi stejně bude remíza.

59...Je3+ **60.Kh5** Tady někde jsem si uvědomil, že jsem přehlédl 62...Jg2.

60...Jxc2 Tady jsem udělal psychologickou chybu, když jsem se zamyslel. Z toho soupeř mohl pochopit, že jsem něco nezvládl. Na druhé straně jsem ale chtěl prozkoumat, zda 61.Kg6 náhodou nevede k výhře. Ne, je to remíza na několik způsobů.

61.Kxh6 Je3 62.Kg6



62...Jd5? s visícím praporkem se nehraje snadno. 62...Jg2! 63.h5 Jf4 je dost známý motiv, ale v časových tísních chybujeme všichni.

63.Kf7! Teď hrozí h4-h5 a černý musí odevzdat pěšce. Partie ale zdaleka nekončí.

63...Jf4 64.Kxf6 Kc6 V této pozici má bílý jedinou cestu k výhře. Může se po ní vydat okamžitě nebo se na ni oklikou vrátit, ale nesmí zajít po těch ostatních příliš daleko. Mně se nepodařilo najít správné řešení. Měl jsem na to pět nebo šest minut, ale opravdu to není snadné.

65.Kg5 65.Ke5 Jd3+ 66.Ke6 Jf4+! jsem ještě našel, 67.Kf7 vede jen k remíze. Na 66...Jxc5+? by přišlo 67.Ke7.

65...Jh3+ **66.Kg4?** Toto je další chyba, ale tentokrát naprosto omluvitelná. Cesta k výhře byla dobře skrytá. 66.Kh6 Kxc5 67.h5! a podle Nalimovových databází bílý vyhraje. (Já jsem počítal jen s 67.f6 Jf4 68.f7 Je6 69.Kh7 Kd6 70.Kg8 Ke7 71.h5 Jf8 72.h6 Jh7!?) 67...Kd6 68.Kg7 Jg5 (68...Ke5 69.f6 Jg5 70.f7 Je6+ 71.Kg8 Kf6 72.h6; 68...Jf4 69.h6



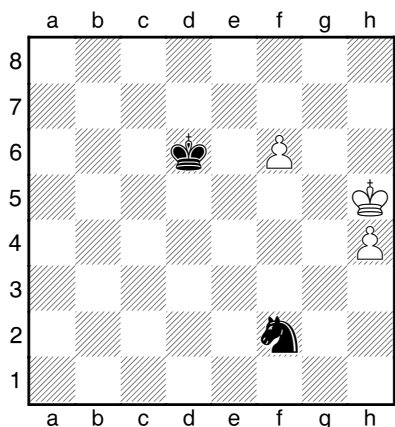
Jan Krejčí - Petr Hába

Jh5+ 70.Kf7) 69.Kg6!! Jf3 70.Kf6!! Je5 71.h6 a bílý vyhraje. V analýze se to najít dá, ale za šachovnicí to je v časové tísní téměř nemožné.

66...Jf2+ 67.Kh5? Kupodivu ještě nebylo pozdě na 67.Kg5! *Jh3+ 68.Kh6.*

67...Kxc5 68.f6 Klíčem k remíze je pole f8. Černý jezdec potřebuje v dostizích předběhnout bílého krále a k tomu mu slouží odrazový můstek na f4. Při partii jsem nevěděl, zda pozice je remízová nebo vyhraná, ale celkem jsem si věřil. Oba jsme měli málo času.

68...Kd6?



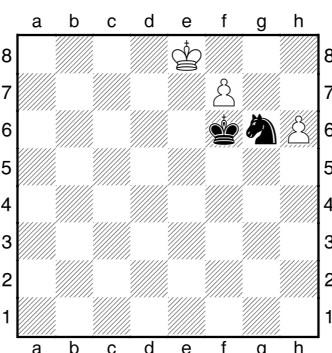
Správné pokračování **68...Jd3!** 69.Kg6 Kd6 přechází do remízové pozice z partie. Chybné je 69... *Jf4+?* pro 70.Kf5. K remíze stačilo i 68...*Jh3* s nečekanou pointou 69.Kg4! *Kd6!*

69.Kg6?? Při řešení studie bych samozřejmě našel 69.Kh6!, černý jezdec se nestihne dostat na f8. Při partii jsem ale byl ve vítězné euforii a v takovém stavu je obtížné uvažovat racionálně. I když někdy

si nejsem jist, zda vlastně na vítězné euforii je něco iracionálního.

69...Jd3! Po tomto tahu jsem znatelně zrudl, protože jsem si uvědomil, co jsem vyvedl. Šachem na f4 získává černý tempo. Teď už jsem 69.Kh6 viděl, ale na klidu mi to nepřidalo.

70.Kg7 Jf4 71.Kg8 Ke5? Jak nám ukázal Lukáš Klíma, k remíze vedlo 71...*Jh5!* (nebo *Jd5*) 72.f7 *Jf6+ 73.Kg7 Jh5+ 74.Kg6 Ke7 (74... Jf4+* také stačí). Já jsem viděl už jen něco jako 71...*Ke6 72.f7 Jg6 73.Kg7!*. Neodpustím si ještě odkaz na 73.h5 *Je7+ 74.Kf8 Kf6? (74...Jf5=)* 75.h6 *Jg6+ 76.Ke8* s komickou vzájemnou nevýhodou tahu.



72.f7 Je6 73.h5 Kf6 74.h6 Je rozhodnuto, „h“ pěšec uteče. Nejsem génius a snad ani šílenec, ale tato partie nese z mé strany stopy obojího. A já stále nevím - je to má nejlepší, nebo nejhorší partie z celého mistrovství? Jako student logiky bych to asi neměl psát, ale zdá se mi, že obě odpovědi jsou svým způsobem správné. Tato výhra měla velký vliv na další chod

turnaje. Solidní hráči se najednou ocitli za mnou, začali hrát mezi sebou a ztrácet další půlbody. Já jsem se zatím utkával s odvážnějšími soupeři a začal jsem si dávat větší pozor na hrubé chyby. Všichni víme, jak to nakonec dopadlo. **1-0**

„Co se týká žen, jsem trochu skeptický k hernímu modelu. Hráčka může mít vynikající rating performance, ale přesto může skončit třeba až čtvrtá. Jednou stranou věci je to, že hráčky hrají silný turnaj. Druhou stranou je, že výsledek turnaje žen pak není příliš objektivní,“ řekl Michal Konopka a v kostce tak vyjádřil dilema, nad kterým se zamýšlelo více zainteresovaných. Výsledek uzavřeného turnaje žen by byl jistě spravedlivější, takto hráčky dostaly příležitost zahrát si velmi silný turnaj proti domácí mužské elitě. „Nemohu říci, že bych si raději zahrála uzavřený turnaj. Jsem ráda, že mám příležitost zahrát si proti silným hráčům. Ideální by bylo, kdybych si mohla zahrát tento turnaj a v jiném termínu by proběhlo uzavřené mistrovství žen,“ zamýšlí se nejlepší žena turnaje, WGM Kateřina Němcová (2247). Ta skončila na celkovém 31. místě. Uhrála pět bodů, stejně jako druhá WIM Olga Sikorová (2268) a třetí WIM Kristýna Havlíková (2251). O pořadí na „bedně“ tak rozhodovalo pomocné hodnocení.

Výkony žen okomentoval jejich trenér, GM Petr Hába: „Bylo by lepší, kdyby ženy hrály uzavřený turnaj, protože takto se mezi sebou střetávaly jen výjimečně. Katka Němcová splnila očekávání. Olga Sikorová začala, bohužel pro mě, výborně, a odehrála dobrý turnaj. Samozřejmě na sobě může ještě zapracovat a dále se zlepšovat. Zaujala mě i Kristýna Havlíková. Naopak mě zklamaly sestry Olšarovy, kterým turnaj nevyšel.“ Petr Hába narážel na svou prohru z prvního kola s Olgou Sikorovou. Později ale porážku „vrátil“ Janu Sikorovi a v turnaji se nakonec vyšplhal na

jedenácté místo. Opačně se turnaj vyvíjel pro druhého z reprezentančních trenérů Michala Konopku, který skončil na 29. místě. Odehrál solidní turnaj, který mu ale pokazila prohra v posledním kole s IM Zpěvákem.

Paralelně s otevřeným mistrovstvím republiky se hrál B turnaj, FIDE open. Toho se zúčastnilo 203 hráčů. Rybník všem domácím bojovníkům vypálil Polák Michal Matuszewski (2308), druhý skončil jeho krajan Ziemowit Pazderski (2230). Úspěch Poláků podtrhlo páté místo Jacka Orzechowského (2283). Čtvrtá skončila slovenská WIM Zuzana Borošová (2218), a tak jediným domácím hráčem v první pětce turnaje B byl na třetím místě FM Jaroslav Čempel (2285). Nejvýše nasazený, IM Serguei Vesselovsky (2363) sice v turnaji neprohrál, ale pět remíz pro něj znamenalo až jedenácté místo.

Na čele turnaje se celou dobu pohyboval Václav Židek (2096). V závěru ho sice semlelo vítězné polské duo, přesto uhrál performance 2302. Za zmínku stojí také výkon Pavla Rakúse (2112). Ten vyznal sedmé kolo, přesto skončil na celkovém šestém místě a uhrál performance 2324!

O stručné zhodnocení celého festivalu jsem požádal ředitele turnaje Marka Jelínka: „Rozhodně jsme spokojeni. Důležité pro nás je, že přijel David Navara. Byli jsme potěšeni také účastí Vlastimila Horty.“ Radost měl Marek Jelínek z vysoké účasti v turnajích: „Věřím, že hráči, kteří nebyli z našeho regionu, k nám najdou cestu i příští rok, protože v nich zůstane dobrý pocit z místní šachové atmosféry.“ Kvalitní obsazení obou turnajů bylo podpořeno finančními podmínkami, které organizátoři hráčům nabídli. „Rozpočet Ostravského koníka je

2 500 000 korun, šachový svaz přispěl 390 000 korunami,“ prozradil turnajový direktor.

Žádné větší problémy jsem na festivalu nezaznamenal. Pokud by se dalo něco vytknout, byly by to drobnosti: Osobně bych považoval za dobré, aby byl hrací sál otevřen dříve než půl hodiny před začátkem hry a aby v komentátorském salónku bylo více šachových souprav pro analýzu a volnou hru, protože na těch pár dostupných byla občas tlačnice. Na jednu podstatnější věc upozornil Michal Konopka: „Zdalo by se mi možná vhodnější odehrát takovýto turnaj na 11 kol.“ Také Petr Hába měl výhradu: „Organizačně byl turnaj velmi zdařilý. Výhradu mám k nepříliš šťastnému střídání barev, které bylo zapříčiněno losováním. Šťastlivci dostali v posledních kolech třikrát bílé (Polák, Hráček, Kaňovský), nešťastníci s poměrem opačným měli malé šance a zůstali vzadu (Havlíková hrající o ženský titul). Dokonce se mohlo stát, že by se při výhře Babuly s Bernáškem potkali Babula s Navarou, kteří měli oba v předchozích kolech dvakrát bílé.“ Hábovu kritiku komentuje hlavní rozhodčí turnaje, IA Ladislav Palovský: „To je prostě švýcarský systém, taková poznámka se může týkat posledního kola obecně. Na Koníkově taková situace, aby měl někdo třikrát po sobě stejné barvy, nenastala.“

Organizátoři si za zvládnutí velké akce zaslouží pochvalu, stejně jako rozhodčí, kteří se důsledně snažili o udržení klidu v hracím sále. Je také třeba ocenit, že díky Beskydské šachové škole a 1. Novoborskému ŠK pořadatelé nabídli snad nejrozsáhlejší domácí on-line přenos. Jediným stínem tak byla záležitost, která vedla k vyloučení osmého nasazeného Pavla Karhánka z FIDE openu. To je ale kapitola sama pro sebe, píšeme o ní tedy na jiném místě.

*Aleš Kubeczka
foto Vladimír Jagr*

Mistrovství ČR mužů a žen (94 hráčů)

				body	TB1	TB2	TB3	perfo.	
1.	GM Navara David	CZE	2718	ŠK Mahrla Praha	8,5	41	52	2472	2916
2.	GM Polák Tomáš	CZE	2525	ŠK Zlín	6,5	41	52	2469	2635
3.	IM Šimáček Pavel	CZE	2518	Agentura 64 Grygov	6,5	38	51	2443	2609
4.	GM Hráček Zbyněk	CZE	2632	1. Novoborský ŠK	6,5	37	50	2458	2624
5.	IM Bernášek Jan	CZE	2495	ŠK Rapid Pardubice	6,5	37	47	2414	2580
6.	IM Rašík Vítězslav	CZE	2480	ŠK GEOFIN Ostrava	6	38	49	2450	2575
7.	IM Krejčí Jan	CZE	2455	Tatran Litovel	6	38	48	2438	2563
8.	GM Štoček Jiří	CZE	2593	1. Novoborský ŠK	6	37	46	2373	2498
9.	GM Votava Jan	CZE	2587	ŠK Rapid Pardubice	6	36	46	2384	2509
	IM Petr Martin	CZE	2511	2222 ŠK Polabiny	6	36	46	2384	2509
31.	WGM Němcová Kateřina	CZE	2247	Beskydská šachová škola	5	35	45	2401	2444
34.	WIM Sikorová Olga	CZE	2268	TŽ Třinec	5	34	43	2350	2393
35.	WIM Havlíková Kristýna	CZE	2251	ŠK Sokol Klatovy	5	34	41	2367	2410
40.	WIM Sochorová Petra	CZE	2140	ŠK Lokomotiva Brno	5	31	39	2296	2339
59.	WIM Čedíková Kateřina	CZE	2195	ŠK Sokol Klatovy	4	33	42	2333	2290

FIDE open (203 hráčů)

				body	TB1	TB2	TB3	perfo.	
1.	Matuszewski Michal	POL	2308	MKSz Rybnik	7,5	42	55	2059	2332
2.	Pazderski Ziemowit	POL	2230	Zieloni Zielonka	7,5	39	52	2042	2315
3.	Čempel Jaroslav	CZE	2285	Slezan Opava	7	43	55	2073	2293
4.	Borošová Zuzana	SVK	2218		7	42	53	2028	2211
5.	Orzechowski Jacek	POL	2283	KSz SILESIA Raciborz	7	41	52	2051	2271
6.	Rakús Pavel	CZE	2132	MSA Dolní Benešov	7	40	52	1988	2324
7.	Očkay Tomáš	CZE	2140	VOKD Poruba	7	39	50	2037	2257
8.	Veselý Martin	CZE	2160	TJ Mittal Ostrava	7	39	49	2033	2253
9.	Bujnoch Radek	CZE	2132	TJ ŠO Chrudim	7	37	48	1919	2255
10.	Židek Václav	CZE	2096	VOKD Poruba	6,5	44	56	2136	2302

J A N S T A
K O S T K A
— & —
S P O L .



Advokátní kancelář Jansta, Kostka & spol.
svým klientům garantuje nejvyšší odbornou a profesionální úroveň
poskytovaných právních služeb.

Advokátní kancelář Jansta, Kostka & spol. patří mezi přední renomované advokátní kanceláře působící na českém advokátním trhu, která poskytuje svým klientům právní služby ve všech oblastech českého práva a práva Evropské unie, přičemž se zejména specializuje na oblast práva obchodních společností, práva veřejnoprávního sektoru a veřejných zakázek, práva nemovitostí, smluvní agendy, arbitráže, soudních sporů a vymáhání pohledávek.

Advokátní kancelář Jansta, Kostka & spol., Těšnov 1059/1, 110 00 Praha 1, Česká republika
tel. : (+420) 221 875 402-9 • fax: (+420) 221 875 401 • kancelar@jansta-kostka.cz • www.jansta-kostka.cz

KALENDÁRIUM

14. - 16. 5. 2010

Malenovice. **Mistrovství ČR mládeže do osmi let.** Švýcarský systém na devět kol. Tempo 20 minut na partii s přídatkem 10 s/ tah.

Antonín Surma
Tel.: 728 855 086
a.surma@chessfm.cz

15. 5. 2010

Libošovice. Jarní **turnaj v bleskové hře.** Systém hry podle počtu účastníků. Tempo 5 minut na partii.

Luboš Drahotský
Tel.: 724710874
sachy@libosovice.cz

15. - 16. 5. 2010

Hluk. **Memoriál Vratislava Hory.** Turnaj čtyřlenných družstev v kategoriích do dvanácti a do osmnácti let. Švýcarský systém na devět kol. Tempo 25 minut na partii.

Milan Mrkus
Tel.: 737257514
milan.mrkus@seznam.cz
www.mvh.sachysm.cz

15. 5. 2010

Teplice. **Memoriál Antonína Drvoty.** Švýcarský systém na sedm kol. Tempo 25 minut na partii.

Radek Bayer
radek.bayer@seznam.cz

15. 5. 2010

Podhradní Lhota. **Memoriál Čenka Kainera a Jana Velhudy.** Bleskový šach, švýcarský systém, počet kol podle počtu účastníků. Tempo 5 minut na partii.

Jiří Uhlíř st.
Tel.: 739293780
uhlijura@volny.cz

15. - 22. 5. 2010

Hradec Králové. **Open Hradec Králové.** FIDE open a turnaje v rapid šachu, bughouse a bleskovém šachu. Švýcarský systém na devět kol. Tempo 90 minut s přídatkem 30 s/ tah.

AVE-KONTAKT s.r.o.
Tel.: 608 203 007
j.mazuch@avekont.cz
www.czechtour.net

17. 5. 1836



Wilhelm Steinitz

V Praze se před sto sedmdesáti čtyřmi roky narodil první oficiální mistr světa **Wilhelm Steinitz.**

20. 5. 1901



Max Euwe

Sto deváté narozeniny by oslavil rodák z Amsterodamu, pátý mistr světa, předseda Světové šachové federace a vynikající matematik

Max Euwe.

22. 5. 2010

Libčice nad Vltavou. **Caissa open.** Další ze série GP turnajů v rapid šachu. Švýcarský systém, devět kol, tempo 20 minut na partii.

Jan Framberk
Tel: 737 239 792
honza.framberk@caissa.cz

22. - 29. 5. 2010

Orlová. **Open Orlová.** Švýcarský systém na devět kol. Tempo

dvě hodiny na partii s přídatkem 30 s/ tah.

Jiří Novák
Tel.: 608 830 041
jino61@quick.cz
www.sachyorlova.cz/open

23. 5. 1951



Anatolij Karpov

Padesát devět let oslaví šachový fenomén sedmdesátých a osmdesátých let dvacátého století, dvanáctý mistr světa **Anatolij**

Karpov.

23. 5. 2010

Praha Kobylisy. **Kobyliský rapid.** Švýcarský systém na šest kol. Tempo 20 minut na partii.

Pavel Kopta
koptap@seznam.cz

28. 5. 1889



Richard Réti

Před sto dvaceti jedna lety se ve slovenském Pezinku narodil jeden z nejlepších šachistů československé historie, velmistr **Richard Réti.**

Richard Réti.

29. 5. - 30. 5. 2010

Zaječice. **Šachové Zaječice.** Mistrovství ČR žáků v rapid šachu. Švýcarský systém, devět kol, tempo 25 minut na partii + 10 s/ tah.

Jiří Česenek
Tel: 466 262 723
j.cesenek@tiscali.cz

Šachový týdeník

vydavatel: občanské sdružení Pražská šachová společnost, Sudoměřská 8, Praha 3 • prazska.sachova@gmail.com
šéfredaktor: Pavel Matocha (tel: 603 861 533, e-mail: pavel.matocha@gmail.com)
výkonný redaktor: Václav Pech (tel: 777 275 621, e-mail: vasek.pech@gmail.com)
editor: Aleš Kubeczka (e-mail: kubeczka@seznam.cz) • jazykový korektor: Jan Mácha
sazba a grafická úprava: Jan Reich (e-mail: honza.reich@gmail.com)