

ŠACHOVÝ TÝDENÍK

VYDÁVÁ OBČANSKÉ SDRUŽENÍ PRAŽSKÁ ŠACHOVÁ SPOLEČNOST

16. KVĚTNA 2007 ČÍSLO 20

ANGLIČANÉ PROTESTUJÍ



GM Nigel Short

Proti obvinění velmistra Shorta z nactiutrhaní, které vznesl viceprezident FIDE velmistr Azmajparašvili (viz Šachový týdeník 18/2007) se 8. května ostře ohradila Anglická šachová federace (ACF), jíž je obviněný členem. „Anglická šachová federace reaguje se zděšením a hněvem na zprávy o tom, že se má velmistr Nigel Short, respektovaný člen federace, dostavit před Etickou komisí FIDE,“ píše Martin Regan, výkonný ředitel ACF. Žádá Etickou komisi FIDE aby „zastavila pokusy zabránit tomu, aby mohl velmistr Short komentovat legitimní problémy současného šachu, které mají významný dopad na všechny šachisty.“ Azmajparašviliho stížnost považuje za zneužívání Etické komise proti člověku, který o šachu hovořil vždy otevřeně a poctivě. Pokud by komise celý případ skutečně řešila a při důkladném šetření se našly důkazy ospravedlňující Shortovy výroky, bude Anglická šachová federace komisi žádat „aby byly viceprezidentovi GM Zurabu Azmajparašvilimu a zástupci prezidenta FIDE Georgiosi Makropoulosovi uděleny pokuty podle článků 2.2.10 a 2.2.11 Etického kodexu FIDE za poškozování dobré pověsti FIDE,“ končí Regan svůj dopis.

ILJUMŽINOV VYZNAMENÁN



Kirsan Iljumžinov

Prezident Kalmylie a předseda mezinárodní šachové federace FIDE Kirsan Iljumžinov byl 29. dubna 2007 v moskevském Kremlu odměněn cenou Národní vlastnictví (Nacionalnoje Dostojanije). Cena je od roku 2004 udělována Mezinárodní unií charitativních organizací Svět dobra a Mezinárodním dobročinným fondem Mecenáši století. Jejím cílem je stimulovat rozvoj společensky významných sfér života, zejména upevňovat vlastenectví

a ruskou národní hrdost a podporovat vědomí sociální odpovědnosti v podnikání.

Společně s Iljumžinovem byli oceněni i patriarcha moskevský a celé Rusi Alexij II., guvernér moskevské oblasti Boris Gromov a další významné kulturní, podnikatelské a politické osobnosti Ruska.

MISTŘI SVĚTA ZA ŠACHOVNICÍ

Jak sdělil dvanáctý mistr světa Anatolij Karpov, proběhne na podzim ve Španělsku ojedinělý uzavřený turnaj. Ideou pořadatelů je dostat za šachovnice všechny držitele titulu mistr světa nedávné historie.

Pokračování na straně 2

ŠACHY NA OSTROVĚ VIKINGŮ

ROZHOVOR S WGM LENKOU PTÁČNÍKOVOU

Lenka Ptáčníková (31) je ženská velmistryně českého původu nyní úspěšně reprezentující svou novou vlast Island. Již třikrát vyhrála islandský ženský přebor a jednou se kvalifikovala i do tamního uzavřeného mužského přeboru, což před ní ještě nikdy žádná žena nedokázala. Je šachovou profesionálkou a její současné Elo je 2290.

Jak se Vám žije mezi Seveřany?

Dobře. Jinak bych tu nebyla. Nejpříjemnější je tu tolerantní společnost, i šachisté mě přijali přátelsky. A na podzim čekáme rozšíření rodiny, takže je na co se těšit. Přestěhovala jsem se v létě 2000, takže jsem tady už skoro sedm let. Největší problém při aklimatizaci byl určitě jazyk. Nejdřív jsem



WGM Lenka Ptáčníková

musela poněkud zlepšit svoji angličtinu, potom se ještě naučit mluvit islandsky. To je jazyk hodně těžký, pro Čecha naprosto nesrozumitelný.

Pokračování na straně 2

Těch je, i díky změněnému způsobu hry o nejvyšší šachový titul, poměrně mnoho. Jistá je prozatím účast Ananda, Ponomarjova a právě Karpova. Naopak, fanoušci za šachovnicemi určitě neuvidí Vladimira Kramnika, Garry Kasparova a otazníky jsou prozatím i nad účastí Veselina Topalova. Podle Karpovových slov jsou v zásobě ještě Rustam Kasimdzanov a Alexander Chalifman.

STOVKA U PÁSKŮ

Jubilejní stý bleskový turnaj v brněnské restauraci U Pásků na Hybešově ulici v Brně absolvovalo 12. května 2007 celkem 22 startujících. Vítězem se stal Miroslav Jurka (Duras Brno), který získal vynikajících 19,5 bodů z 21, tedy o dva body více než stříbrný Tomáš Fojtík (SPgŠ Znojmo). Bleskové turnaje pro veřejnost



Šachy U Pásků v Brně

U Pásků před osmi lety inicioval František Vykydal a turnaje se pravidelně pořádají každou první sobotu v měsíci už od února 1999. Několik statistických údajů připravil pilný archivář brněnského šachu Vendelín Hafrovič: Celkem se stovky turnajů zúčastnilo 198 hráčů z pěti zemí (Česká republika, Slovensko, Německo, Rakousko, Ukrajina). Nejvíce účastí měli dr. Jan Píše (86), Stanislav Staněk (79) a René Příbyl (72). Nejčastěji turnaj vyhráli: David Holemář (26x), Miroslav Jurka (25x) a Ladislav Urbanec (8x). Celkem bylo 21 vítězů (z toho jedna žena – Silvie Orságová) a poslední místo obsadilo 50 různých hráčů.

Co byl zatím váš největší šachový úspěch v barvách Islandu?

Vítězství v ženském přeboru severovýchodních zemí v roce 2005. Tento turnaj se hraje pravidelně jednou za dva roky, letos bude součástí šachového festivalu Politican Cup v Dánsku. Mým nejbližším šachovým plánem je pokusit se obhájit titul v této soutěži letos v létě.

Jaký je život šachového profesionála na Islandu?

Spočívá v neustálém cestování. Hlavní rozdíl mezi šachovým životem na Islandu a v Česku je, že se na Islandu hraje mnohem méně silných turnajů, takže většina silnějších hráčů je nucena často cestovat, což je z ostrova rozhodně náročnější úkol. Náš šachový svaz se usilovně snaží o zlepšení situace a kupříkladu nejsilnější islandský mezinárodní turnaj Reykjavík OPEN se má konat v budoucnu každým rokem, ne ob rok jak bylo zvykem. Začíná zde pomalu vzrůstat i obliba uzavřených mistrovských turnajů.

Já sama šachy jednak občas hraji, jednak učím v šachové škole a na několika základních školách v Reykjavíku a okolí.

Šachová škola... Šachy mají prý na Islandu silné postavení?

V posledních letech dost upadlo. Do popředí zájmu veřejnosti se dostávají sporty jako házená a golf. Přesto stát šachy podporuje poměrně vydatně. Je tu šachová škola, na celém Islandu funguje hodně oddílů. Momentálně vzniká Šachová akademie Reykjavík, která má usilovat o zlepšení situace s cílem udělat z Reykjavíku opět jedno z významných šachových center světa. Mimo jiné se zabývá rozšířením šachu do škol, zástupci Akademie hrají v každé ze základních škol v Reykjavíku simultánky, rozdávají dětem šachové učebnice a organizují na každé škole přebor.

Šachových profesionálů tu zas až tak moc není. Nejsilnější aktivní hráč je Hannes Stefansson, ten tu ale jen těžko hledá slušně obsazené turnaje, a tak většinu roku tráví v Praze. Pak už jsou tu jenom dva nebo tři další. Většina hráčů se věnuje šachům jen

ve svém volném čase v době studií, a po ukončení školy většinou dají přednost rodině a zaměstnání, na šachy už jim nezbývá čas.

A co bývalý mistr světa Bobby Fischer? Projevilo se nějak, že přesídlil na Island?

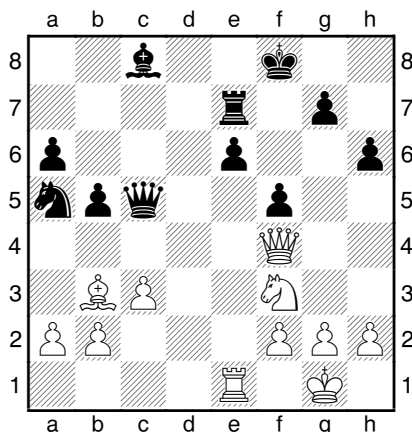
On o sobě nedává moc znát, žije spíš v ústraní a žádných šachových akcí se nezúčastňuje. Kontakt s lidmi se vyhýbá a lidé jeho soukromí respektují. Já jsem s ním ještě nikdy nemluvila.

Jak vypadají domácí šachové soutěže na Islandu?

Zážitkem je určitě islandská šachová liga, která se hraje během dvou víkendů, první část na podzim, druhá pak na jaře. Systém hry je vražděný: během prvního víkendu čtyři kola – pátek začátek kolem osmi večer, v sobotu druhé kolo hned po ránu v deset, třetí v sobotu odpoledne a čtvrté zas v neděli ráno. Druhý víkend pak už se hrají jen tři partie během dvou dnů. Ale i tak je o tuto soutěž obrovský zájem, na jednom místě se hrají dokonce čtyři ligy. První tři jsou uzavřené soutěže, čtvrtá otevřený turnaj hraný švýcarským systémem. Pokud vezmeme v potaz, že na celém Islandu žije pouhých tři sta tisíc obyvatel, množství šachových nadšenců je tu veliké.

L. PTÁČNÍKOVÁ–J. INGVASON

Reykjavík 2006, postavení po 26. tahu černého



27.Je5! Ve8 (i po ještě nejlepším 27...Kg8 následuje 28.Dxf5 Jxb3 29.Dd3! s pěšcem navíc) 28.Dxf5+! Kg8 29.Df7+ 1-0

Jan Spousta

TOMSK-400 VÍTĚZEM PŘEBORU RUSKA

Staronovým vítězem letošního Přeboru Ruska družstev se v Soči, která se bude brzy ucházet o kandidaturu na pořádání Zimních olympijských her, stal tým Tomsk-400, když v rozhodujícím zápasu posledního kola porazil nejvýše nasazený URAL Jekatěrinburg 3,5:2,5 a přisoudil svým soupeřům stříbrnou medaili. Bronz patří týmu ELARA Čeboksary. Prvních pět mužstev v pořadí bude reprezentovat Rusko na mistrovství Evropy klubových družstev a s elitní soutěží se rozloučí Polytechnik Nižnyj Tagyl, který skončil se značným odstupem na posledním místě. V nejvyšší soutěži jej v příštím ročníku nahradí hned tři týmy. Z nižší soutěže si postup zajistili šachisté Ekonomistu Saratov-2, petrohradského FINEKu a moskevského SPASIA.

Vítězný tým v Soči nastoupil v sestavě Morozevič (2762), Jakovenko (2709), Karjakin (2686), Kasimdzhanov (2677), Inarkijev (2669), Tkačijev (2652) s náhradníky Bologanem (2636) a Smirnovem (2631). Jeho oporou a zároveň i nejúspěšnějším hráčem byl Alexander Morozevič, který na první šachovnici získal šest bodů z osmi partií.

Největší pozornost na turnaji budil, jak jsme uvedli v Šachovém týdeníku č. 19, Južnyj Ural, mající v sestavě na první šachovnici psaného Anatolije Karpova a na páté jeho téměř úhlavního rivala Viktora Korčného. Sám Karpov to komentoval následovně: „V této těžké a konfliktní době mohou dát šachy příklad toho, že dva dávní soupeři spojí svoje síly a bojují za jeden tým. V současnosti je nejdůležitější najít vzájemné pochopení mezi lidmi s absolutně odlišným pohledem na svět. A od těchto lidí pak můžeme přejít i k jednotlivým zemím,“ řekl dvanáctý mistr světa novinářům. Ani jemu ani



GM Alexander Morozevič

Korčnému se však na turnaji příliš nedařilo. Oba získali padesát procent, když Karpov odehrál jen tři partie, z toho jednu devítitahovou s Griščukem, a Korčný si odvezl čtyři body z osmi partií.

Ohlédnutí za turnajem v podobě dvou zajímavých technicky vedených partií a několika momentek připravil pro čtenáře Šachového týdeníku velmistr Radek Kalod.

ASRIJAN, KAREN (2635) – BOČAROV, DMITRIJ (2614)

[C41]

Soči 2007

Komentuje: GM Radek Kalod

1.e4 d6 2.d4 Jf6 3.Jc3 e5 Tato partie mě upoutala tím, jak člen arménského olympijského týmu Karen Asrijan prohrál velmi rychle

bílými kameny. Prohrou myslím to, že byl strategicky přehrán.

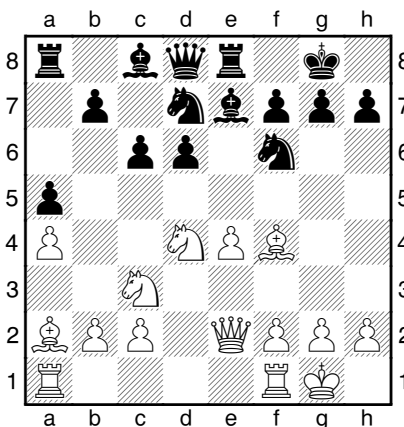
4.Jf3 Jbd7 5.Sc4 Se7 6.0-0 0-0 7.a4 c6 Philidorova výstavba je zajímavá tím, že v některých momentech z ní může vzniknout sicilská, rozumějme prvky sicilské.

8.Sa2 Teoretické je 8.Ve1 s následným d5 nebo a5, v závislosti na tahu a s tím spojeném plánu černého.

8...a5 9.De2 Méně obehnaný systém, který není úplně bez jedu.

9...exd4 10.Jxd4 Ve8 Černými hraje tuto výstavbu velmistr Christian Bauer a docela úspěšně. Například 10...Jc5 11.Vd1 Db6 12.h3 Se6 13.Jxe6 fxe6 14.e5 Jd5 15.exd6 Sxd6 16.Jxd5 exd5 17.c4 Vae8 18.Se3 Sf4 19.Sxc5 Dxc5 20.Dd3 d4 21.g3 Se3 a černý stál lépe v partii Yu Shaoteng (2542)–Bauer, C. (2599)/Paříž FRA 2006, kterou nakonec i vyhrál.

11.Sf4?!



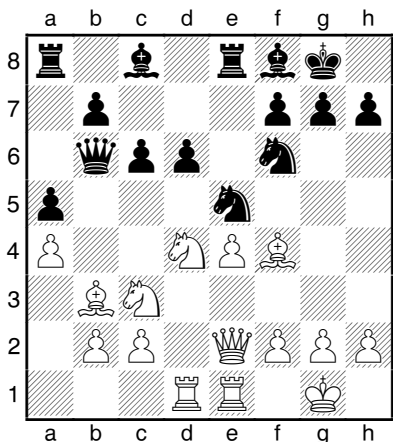
Tento tah se mi moc nezamlouvá, myslím, že je spojen se špatnou ideou. Lepší se jeví 11.Se3 s myšlenkou f2-f3 a díky pevnému centru a mírné prostorové převaze se těší bílý malý výhodě. 11.Se3 Sf8 12.f3 Je5 13.Kh1 Jg6 14.Df2 Dc7 15.Vad1 h6 16.Vfe1 Se6?! Moc se mně nelíbí výměna tohoto bělopolného střelce černého za bílého jezdce, ale černá pozice je stísněná a černý něco hrát musí. (16...Je5) 17.Jxe6 fxe6 18.Dg3s malou

Konečné pořadí:

1. Tomsk-400	18	35,5
2. URAL Jekatěrinburg	14	32,5
3. ELARA Čeboksary	12	29,5
4. Ekonomist Saratov	11	29,5
5. Junost Moskvj	10	27,5
6. TPS Saransk	9	28,5
7. ŠATAR Republika Burjatia	5	23
8. Ladja Kazaň	5	23
9. Južnyj URAL Čeljabinsk	5	22
10. Polytechnik Nižnyj Tagyl	2	19

výhodou, kterou bílý později uplatnil v partii Ulibin, M. (2489)–Bauer, C. (2599)/Biel SUI 2006.

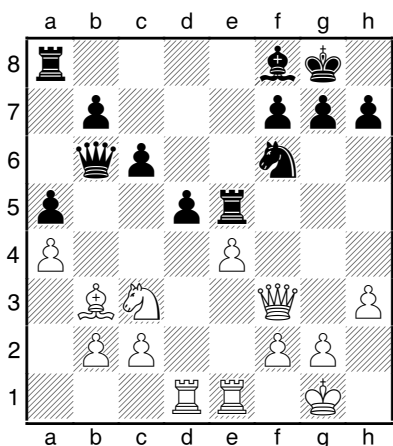
11...Sf8 12.Vfe1 Je5 13.Vad1 Db6 14.Sb3



14...d5 Černý zamotává hru. Vše umožňuje následující taktická idea. Hlavním problémem bílého je rentgen bílé dámy na e-sloupci.

15.Sxe5 Možná bylo lepší dát kvalitu, a hledat vykoupení v taktické přestřelce, než mít pozici jako bílý v partii, kdy má pěšce méně a nemá za něj žádnou kompenzaci. 15.exd5! Sg4! 16.Dd2 Sxd1 17.Sxe5 Jg4

15...Vxe5 16.Jf3 Sg4 Černý se přirozenými tahy dostal k mírně lepší pozici. 17.h3 Sxf3 18.Dxf3



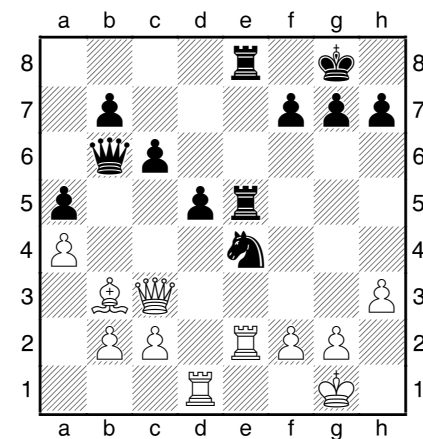
18...Vae8! Po 18 tahu má černý pozici z oblasti snů. Černý stojí mnohem lépe.

19.Ve2 Sb4 20.Dg3 20.exd5 Sxc3 21.bxc3 Vxe2–+

20...Sxc3 21.Dxc3 Jxe4 Černý nemá kam spěchat a ponechává napětí na e-sloupci.



GM Dmitrij Bočarov



22.De1 V5e6 23.Vd3 g6 24.Vde3 Db4 25.Dc1 Kg7 26.h4 h5 27.Vf3 Jd2 a bílý se vzdal. Závěrem bych shrnul, že černý převzal iniciativu a později bez problémů uplatnil převahu pěšce. Výkon bílého v této partii působil hodně matně. 0–1

VOLKOV, SERGEJ (2640)–RYČAGOV, ALEXEJ (2571)

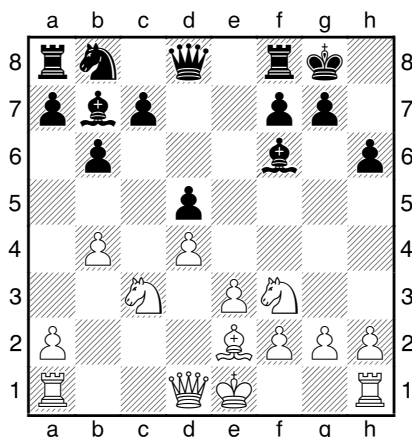
Soči RUS 2007

[D58] Dámský gambit

Komentuje GM Radek Kalod

1.d4 d5 2.c4 e6 3.Jc3 Jf6 4.Sg5 Se7 5.Jf3 0–0 6.e3 h6 7.Sh4 b6 8.Se2 Tartarkoverova obrana dámského gambitu je velmi populární a její vrchol byl v dobách zápasu o titul mistra světa mezi Kasparovem a Karpovem. Dnes černými tuto obranu používá Angličan Nigel Short.

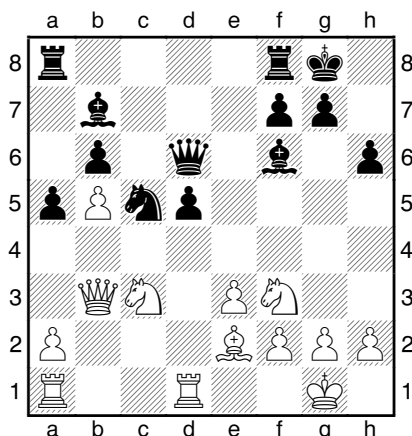
8...Sb7 9.Sxf6 Sxf6 10.cxd5 exd5 11.b4 Bílý pokračuje standardním způsobem.



11...c6 Černými hrál podobnou pozici Garry Kasparov a Vladimir Kramnik a zvolili dynamičtější výstavbu než Ryčagov. 11...c5 12.bxc5 bxc5 13.Vb1 Sc6 14.0–0 Jd7 15.Sb5 Dc7 16.Dd3 Vfc8 17.h3 cxd4 18.Jxd4 Sb7 19.Vfc1 Jc5 20.Dd1 De7 21.Dg4 g6 22.Sf1 Sg7 23.Dd1 Vab8= a pozice je přibližně vyrovnaná, ale Kasparov později vyhrál v partii Topalov Veselin (2740)–Kasparov, G. (2825) Sofie 1998

12.0–0 Dd6 Kramnik pokračoval 12...a5 a demonstroval tím jiný plán než Kasparov. Plán Kramnika se mi zda mnohem pružnější. 12...a5 13.b5 (13.a3!) 13...c5 14.Ve1 Ve8 15.Vc1 Jd7 16.g3 Jf8 17.Ja4 c4 18.Sf1 Dd6 19.Sg2 Vad8 20.h4 Je6 21.Jc3 g6 a černý stál mírně lépe a později svou výhodou uplatnil Topalov Veselin (2740)–Kramnik, V. (2790)/Linares 1998 13.Db3 Jd7 14.Vfd1 Zabraňuje tahu c6–c5.

14...a5 15.b5 c5 16.dxc5 Jxc5



Vaše možnosti. Naše inspirace.
Microsoft



vidíme

místo, kde se nápady mohou rozvíjet

V České republice vzniklo Centrum moderních technologií v jediné škole svého druhu ve střední a východní Evropě. Je určeno pro všechny, kteří se chtějí na vlastní oči přesvědčit o tom, jak moderní technologie prakticky pomáhají při výuce dětí a učitelů. Microsoft umožňuje lidem využít svůj potenciál a realizovat sny. Více informací najdete na www.microsoft.com/cze/inspirace

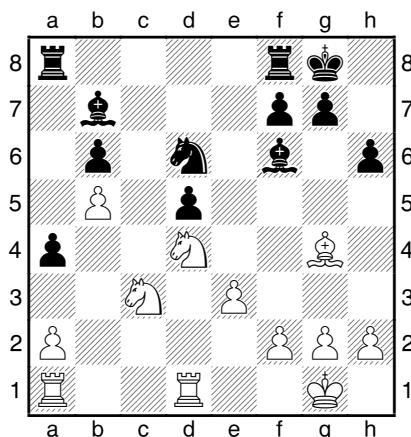
17.**Da3!** Bílý si bere do vazby černou dámu.

17...**Je4** Nevidím žádný důvod, proč by měl černý měnit dámy. Myslím si, že bylo lepší ponechat dámy a spíše zapojit černé věže do hry. 17...**Vac8** 18.**Vac1** **Vfd8** 19.**Jd4** **g6=**

18.**Dxd6** **Jxd6** 19.**Jd4** Pozice je v přibližně rovnováze, ale raději bych ji hrál bílými.

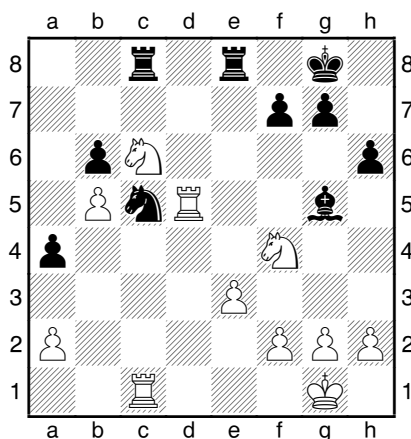
19...**a4** Zamezuje tahu **Ja4**.

20.**Sg4!** S malou výhodou bílého.



20...**Vfd8** 21.**Vac1** **Je4** 22.**Jce2** Bílý ustupuje jezdcem na e2, kryje pole d4 a navíc si otevírá c-sloupec.

22...**Sc8** 23.**Sxc8** **Vaxc8** 24.**Jc6** **Ve8** 25.**Vxd5±** **Jc5** 26.**Jf4** **Sg5**

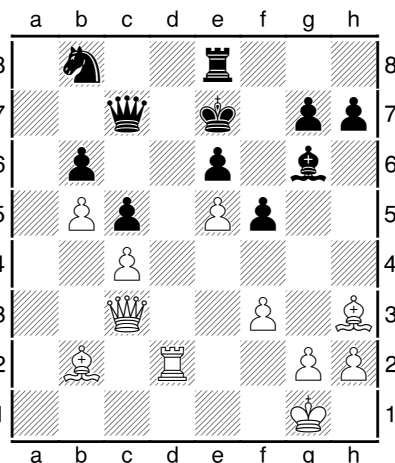


27.**Vxg5** Bílý zakončuje partii efektním způsobem.

27...**hxg5** 28.**Jd5** **Vcd8** 29.**Jxd8** **Vxd8** 30.**Jxb6** **Vd2** 31.**h3** **Je4** 32.**Jxa4** **Vxa2** 33.**b6** **Jd6**

34.**Jc3** a černý se před další výměnou raději vzdal. Velmi pěkná, technická partie, kde bílý ukázal, jak pomalu stupňovat malou výhodu. Černý nereagoval úplně správně a dostal se do obtíží. 34.**Jc3** **Vb2** 35.**Vb1** **Vxb1+** 36.**Jxb1+** 1-0

JAKOVENKO (2708)– –TIVJAKOV (2663)



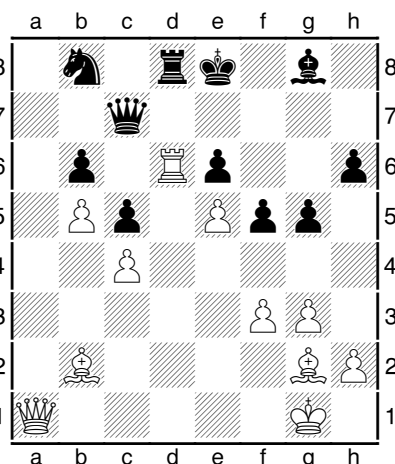
28...**Vd8** 29.**Vd6** Bílý nechce měnit figury jen tak. Jeho cílem je vyměnit věže, ale s otevřením smrtelné diagonály a1-h8. 29.**Vxd8** **Dxd8** s malou výhodou bílého

29...**Sf7** 30.**De1** S myšlenkou **Dh4**.

30...**g5** 31.**g3** Bílý chce uvést do hry svého střelce na h3.

31...**h6** 32.**Da1** Pozice černého je nepřijemná, bílý nemá smrtelné hrozby, ale jak se má černý pohnout?

32...**Ke8** 33.**Sg2** **Sg8** 34.**Dd1** **Ke7** 35.**Da1** **Ke8**



36.**h4!** Dmitrij otevírá druhou frontu na královském křídle, neboť zatím nemá bílý kde prorazit obranné valy černého.

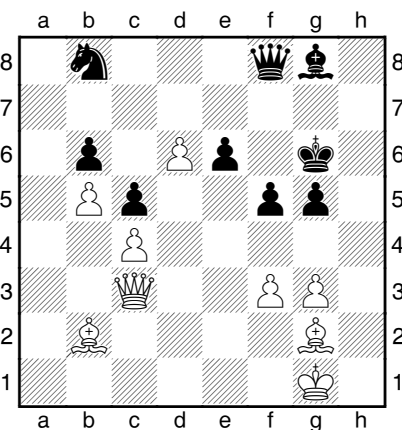
36...**Kf7** 37.**hxg5** **hxg5** 38.**Dc1** **Kg6** 38...**De7** 39.**Vxb6+**

39.**Dd2** Dvě slabiny se nedají současně krýt, proto musí černý měnit na d6, a tím otevírá bílému černopolného střelce.

39...**Vxd6** 40.**exd6** **Dd8** 41.**Dc3** **Df8**

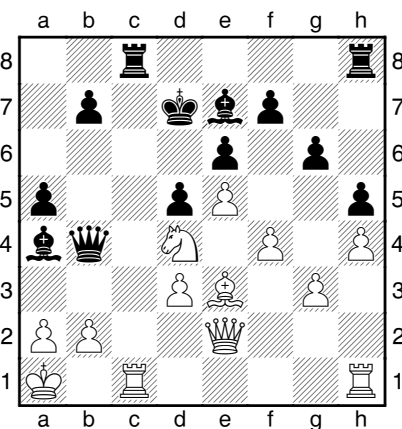


GM Dmitrij Jakovenko



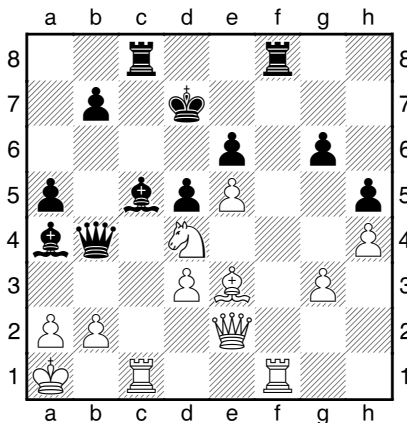
42.**f4!** Další otevření černé pozice je již smrtelné. 42...**gxf4** 43.**gxf4** **Jd7** 44.**Sc6** **Jf6** 45.**d7** Černý se před nekryitelnými hrozbami vzdal. Čistě technicky vedená partie. 1-0

GRIŠČUK (2717)– –TIMOFEJEV (2658)



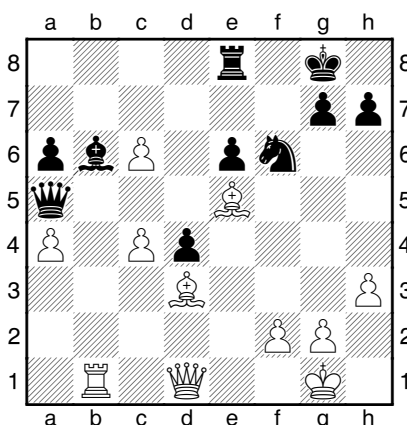
27.**f5!±** Bílý využívá nevhodného postavení černých figur k otevření černé pozice. Hlavním problémem je pozice černé dámy na b4, která

v některých variantách černému překáží. **27...Sc5** Ani jiná pokračování nepřinesou černému úlevu. **27...gxf5 28.Vxc8 Kxc8 (28...Vxc8 29.Dxh5±) 29.a3 Db6 30.Vc1+ Kb8 31.Jxf5±; 27...exf5 28.a3 Db6 29.Df3 Dd8 30.Dxd5+ Ke8 31.Vxc8 Dxc8 32.Vc1 Dd7 33.Dxa5+-**
28.fxe6+ fxe6 29.Vhf1 Bílý využítvá otevřený f-sloupec k následné kombinaci.
29...Vhf8

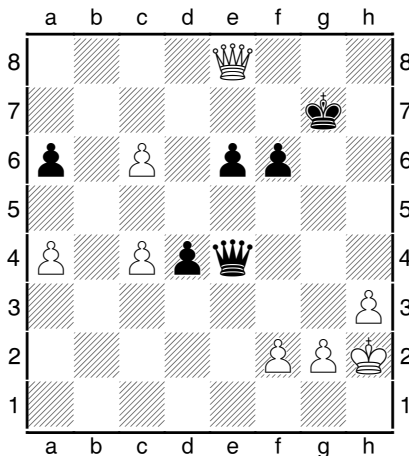


30.Jxe6 Vxf1 30...Kxe6 31.Vxf8 Sxf8 (31...Vxf8 32.Sxc5+-) 32.Vxc8+-
31.Dxf1 Sxe3 32.Df7+ De7 32... De7 33.Jf8+ Vxf8 34.Dxd5+ Ke8 35.Vc8+ Dd8 36.De6# 33.Jf8+ a černý se před nekrytelným matem vzdal.
1-0

IVANČUK (2729)–MITON (2653)

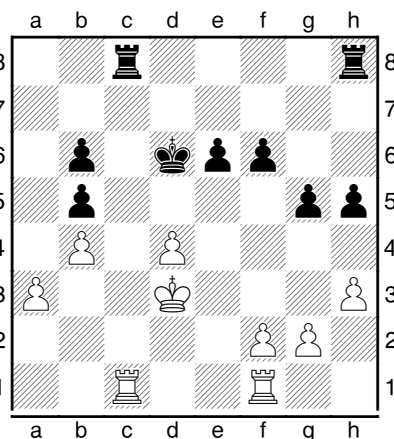


29.Sxf6 Bílý již stál v predešlém průběhu partie mnohem lépe, ale upoutala mě technická realizace jeho převahy.
29...gxf6 30.Sxh7+ Kxh7 31.Vxb6 Dxb6 32.Dh5+ Kg7 33.Dxe8 partii rozhodne bílý c-pěšec.
33...Db1+ 34.Kh2 De4



35.g3!+- Bílý před tím, než promění svého c-pěšce v dámu, zabezpečí ještě svého krále. **35... d3 36.Dd7+ Kg6** Černý se již mohl vzdát, neboť bílý si postaví dámu a černý nemá ani náznak věčného šachu. **36...Kg6 37.c7 Df3 38.Kg1 d2 39.Dxd2 Db7 40.Dd7 Db1+ 41.Kh2 Dc2 42.Dd4 e5 43.Dc5+-.**
37.c7 Pěkně provedená technická část partie
1-0

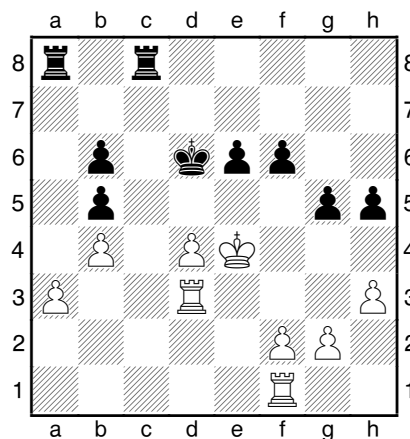
LYSYJ (2590)–GEORGIEV (2660)



25.Ke4 Va8 Černý zvolil zajímavý plán realizace trochu lepší pozice. Využívá poněkud nevhodného postavení bílého krále na e4 k vytvoření matových obrazců. Standardní tah **25...Vc4 26.Kd3 Vhc8 27.Vxc4 Vxc4 28.f4** a černý stojí o něco lépe.
26.Vc3 Vhc8 27.Vd3



GM Vasilij Ivančuk



Pointa celého postupu černého by přišla po logickém **27.Vfc1 Vxa3 28.Vxc8 (28.Vxa3 jediný tah! 28... Vxc1 29.Va6 f5+ 30.Kd3 Kc6 31.Va7 Vd1+ 32.Kc3 Vf1 s výhodou černého) 28...f5#!** **27...Vc2!** Černý již obsazuje druhou řadu a z malé výhody je výhoda velká. Šachy jsou snadné, když se to patřičně umí ☺.
28.g4 h4 29.d5 Vc4+ 30.Kf3 e5 31.Kg2 Vac8 32.Vfd1 Vf4 33.V1d2 33...Vc1 Bílý je ztracen, neboť černý postupně zesiluje svou pozici.
34.Ve3 Vd4 Černý již plně aktivizoval své figury a nyní přichází k rozhodující realizaci převahy.
35.Ved3 35.Vxd4 exd4 36.Ve6+ Kxd5 37.Vxb6 d3 38.Vxb5+ Ke4 39.f3+ Ke3 40.Vb6 d2 41.Ve6+ Kd4 42.Vd6+ Kc3 43.a4 d1D 44.Vxd1 Vxd1 45.b5 Va1+-.
35...Kxd5 velmi pěkná koncovka, která nám ukázala, že mat lze dostat i v centru šachovnice.
0-1

MITROPA CUP 2007

Po čtyřech kolech tradičního turnaje družstev Mitropa Cup 2007 jsou na čele mužské části šachisté z Itálie a ženám vévodí domácí Maďarky. Naši muži se po dobrých výkonech v úvodu turnaje dělí o druhé místo s Francouzi a ženy České republiky se dělí o páté místo s třetím týmem Maďarska.



IM Jan Bernášek

Pořadatelem turnaje, který každý rok mění svoje místo, je letos maďarské město Szeged. Turnaj, který pro mladé šachisty bývá tradičně příležitostí k získání mezinárodních titulů, neberou domácí pořadatelé vůbec na lehkou váhu. Jejich mužský tým má nejvyšší průměrný rating ze všech zúčastněných (2506) a v ženské soutěži, která bohužel pravidelně trpí nízkou účastí družstev, postavili hned čtyři celky, z nichž první dva svým průměrným ratingem suverénně vedou pomyslnou nasazovací tabulku. Naši muži přicestovali do Maďarska v sestavě IM Bernášek (2509), IM Šimáček (2495), GM Vokáč (2482), IM Petr (2443) a Ivo Příborský. V ženském týmu nemohla bohužel nastoupit původně nasazená Katka Němcová a byla na poslední chvíli nahrazena Kristinou Novosadovou.

V prvním kole jsme se utkali s Rakouskem a zápas vyzněl v náš prospěch,

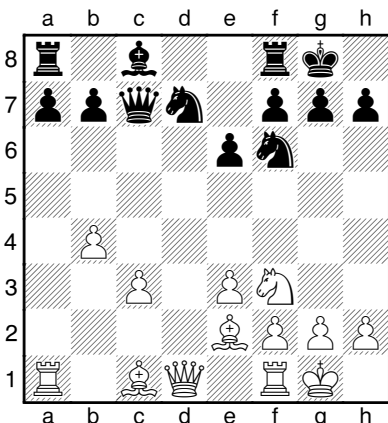
i když to v jeho průběhu tak nevypadalo. Zahájení se nepodařilo Pavlovi Šimáčkovi a podle slov velmistra Vokáče zaváněla jeho pozice „brutální nulou“. Pak navíc ještě pokazil lepší pozici Martin Petr a v dramatické koncovce musel zachraňovat remízu. Oba však nakonec své partie udrželi, a tak rozhodl IM Bernášek v hezké partii.

JAN BERNÁŠEK (2509) – MARKUS RAGGER (2498)

Szeged 2007

Nimcovičova indická [E55]

1.d4 Jf6 2.c4 e6 3.Jc3 Sb4 4.e3 0-0 5.Sd3 c5 6.Jf3 d5 7.0-0 dxc4 8.Sxc4 Jbd7 9.a3 cxd4 10.axb4 dxc3 11.bxc3 Dc7 12.Se2



IM Bernášek si pro úvodní partii vybral ostré pokračování spojené s obětí minimálně jednoho z pěšců dámského křídla. Klidnějšími a dobře prošlapanými cestami se kráčí po 12. De2 nebo 12.Db3.

12...Jd5 Na vysoké úrovni se hrálo i okamžité 12...Dxc3 a po 13.Sa3 se nejlépe osvědčilo 13...Jd5. *Zle pochopil černý v partii Lesiege–Macieja, Bermuda 2002, s pokračováním 13...e5 14.Db1 Dc7 15.Vc1 Db8 16.b5 Ve8 17.Vd1 b6 18.Sd6 a bílý získal zřetelnou výhodu.* 14.Db1 Df6 15.Sd3 h6 16.b5 Vd8 17.Sb2 De7 18.Va4 Jc5 19.Sh7+ Kh8 20.Vh4 s nejasnou hrou podle partie Kramnik–Kasparov, Londýn 2000.

13.Sb2 Jxc3 14.Dd2 Jxe2+ 15.Dxe2

1. kolo – muži:	
Francie–Slovensko	2,5:1,5
Německo–Slovensko	3:1
Chorvatsko–Maďarsko	2,5:1,5
Česká republika–Rakousko	2,5:1,5
Itálie–Švýcarsko	4:0

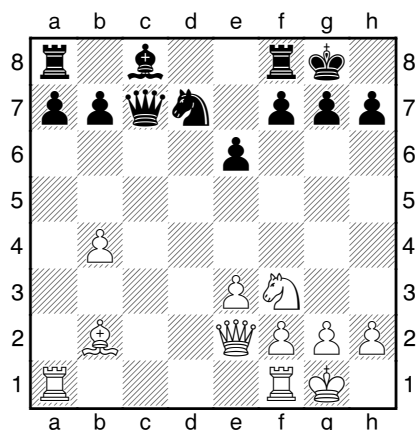
2. kolo – muži:	
Slovensko–Švýcarsko	3:1
Rakousko–Itálie	1,5:2,5
Maďarsko–Česká republika	1,5:2,5
Slovensko–Chorvatsko	2,5:1,5
Francie–Německo	2,5:1,5

3. kolo – muži:	
Německo–Slovensko	2:2
Chorvatsko–Francie	1,5:2,5
Česko–Slovensko	3,5:0,5
Itálie–Maďarsko	2,5:1,5
Švýcarsko–Rakousko	1:3

4. kolo – muži:	
Slovensko–Rakousko	2:2
Maďarsko–Švýcarsko	1,5:2,5
Slovensko–Itálie	1,5:2,5
Francie–Česko	2,5:1,5
Německo–Chorvatsko	2:2

Pořadí po 4. kole - muži:

1. Itálie	11,5
2. Francie	10
3. Česká republika	10
4. Německo	8,5
5. Slovensko	8,5
6. Rakousko	8
7. Chorvatsko	7,5
8. Maďarsko	6
9. Slovensko	5,5
10. Švýcarsko	4,5



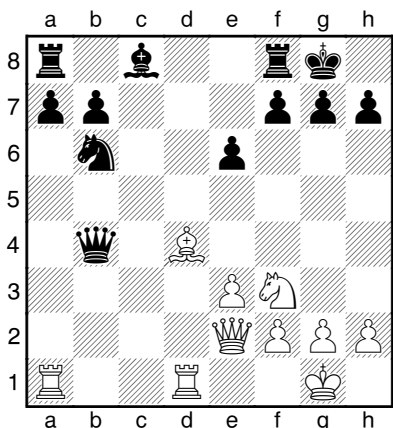
Osobně bych takového pěšce, jakého s chutí snědl Ragger, nebral ani v té neoptimističtější náladě. Černým figurám chybí vývin a i prostor k tomu, aby se nějaký rozumný vývin mohl konat. Navíc mají bílé figury nepříjemně mnoho cest, jak se dobroti bran královské tvrze svého soupeře. Nabízí se například Jg5, Dh5 a ani věže nemají na královské křídlo nijak daleko (Vf1–c1–c4–h4 popř.



IM Martin Petr

Va1-a5-h5). Navíc je tady k využití i sloupec „c“. **15...Jb6** Rakušan odebírá bílé věži pole c4 a snaží se dát svým figurám prostor dostatečný k vyvinu, ale na druhé straně zase vzdaluje potenciální obránce od královského křídla.

16.Vfc1 Dd8 17.Vd1 De7? Černý si jde pro druhého pěšce, ale to je už asi naprostá ztráta soudnosti. Lepší bylo dokončení vývinu tahem **17...Sd7**, ale i tady má bílý citelnou iniciativu po **18.Sd4** s hrozbou **19.Sxb6 axb6 (19...Dxb6 20.Vxd7) 20.Vxa8 Dxa8 21. Vxd7 18...Ja4 (slabší je 18...Jd5 19.e4 Jf6 20.Je5 s výhodou bílého. Dobře vypadá i 20.Db2!) 19.Je5 Se8 20.Dg4. 18.Sd4 Dxb4**

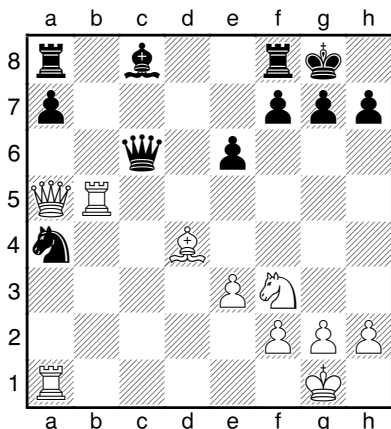


Nedostatek materiálů a znalostí o zdravé výživě je zřejmě i v Rakousku. Nechutný pěšec se musí černému vymstít. Jeho král je ve svém útulku nehlídán a zatímco si černá dáma pochutnává na nezdravých pěšcích, zbytek armády následoval šípkovou Růženku a spokojeně klimbá.

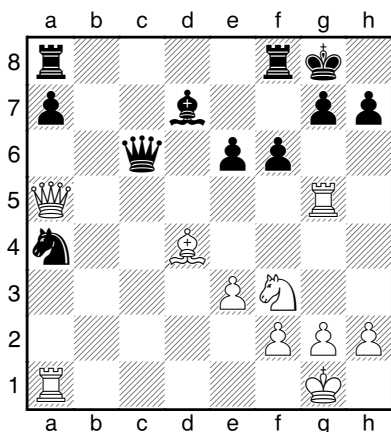
19.Vdb1 Dc4 20.Db2 Ja4 21.Dd2?! Nepřesnost, které Ragger nijak nevyužije. Tahem **Vb4** mohl Bernášek pohrozit i prostřednictvím **21.Da3! b5 22.Vb4 Dc2 23.Sxg7 Vd8** (přijmout nabízeného střelce je holým šílenstvím: **23...Kxg7 24.Vg4+** a partie ihned končí) **24.Ve1** s výhodou bílého.

21...Dc6? Značně těžší úkol by měl náš šachista po **21...b5**

22.Da5 b5 23.Vxb5



23...Sd7? Rozhodující chyba. Černý ponechává stranou zajímavou cestu ke zjednodušení pozice. Po **23...f6!** černý nepouští věž na královské křídlo a ani Rybkou po zuby ozbrojen nevidím nic lepšího než **24.Dxa4. Možná stálo ještě za úvahu 24.Sxf6 Vxf6 (slabší je 24...gxf6 protože se bílý po 25.Dxa4 Sd7 vymluví šachem 26.Dg4+ a udrží si určitou iniciativu) 25.Je5 s nejasnou hrou. 24...Sd7 25.Va5 Dxa4 26.V1xa4 Sxa4 27.Vxa4 Vfc8!** a černý má protihru. **24.Vg5!+** Černý asi přehlédl následující kombinaci. Po **24...f6**



Následuje **25.Vxg7+!!** A to je vše. „Berny“ končí partii hezkou kombinací.

25...Kh8 26.Dg5 Dd5 27.Vg8+ 1-0

Úspěšná série českého mužského týmu pokračovala i ve druhém kole, kde jsme těsně porazili nejvýše nasazený tým Maďarska. Podle hesla „vítězná sestava se nemění“ nominoval náš kapitán velmistr Vokáč k partii stejné hráče jako v prvním kole a jeho volba se ukázala správnou. Zápas rozhodl na druhé šachovnici proti naturalizované vietnamské velmistyri Pavel Šimáček.

PAVEL ŠIMÁČEK (2495)– –HOANG THANH TRANG (2472)

Szeged2007

[B00] Nepravidelná

1.e4 b6 2.d4 Sb7 3.Sd3 Jf6 4.De2 Jc6 5.c3 e5 6.Jf3 d6 7.0-0 Se7 8.a3 0-0 9.b4 Jd7 10.Se3 Sf6 11.Jbd2 Je7 12.Vac1 Jg6 13.Vfd1

1. kolo – ženy:

Česká republika–Rakousko	1:1
Slovensko–Chorvatsko	1,5:0,5
Slovensko–Maďarsko III	1:1
Německo–Maďarsko II	0:2
Maďarsko IV–Maďarsko I	0:2

2. kolo – ženy

Rakousko–Maďarsko I	0:2
Maďarsko II–Maďarsko IV	1,5:0,5
Maďarsko III–Německo	1:1
Chorvatsko–Slovensko	0:2
Česká republika–Slovensko	0,5:1,5

3. kolo – ženy:

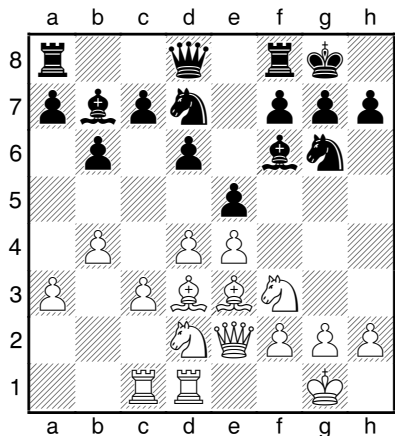
Slovensko–Rakousko	1,5:0,5
Slovensko–Česká republika	1,5:0,5
Německo–Chorvatsko	1,5:0,5
Maďarsko IV–Maďarsko III	1:1
Maďarsko I–Maďarsko II	1:1

4. kolo – ženy:

Rakousko–Maďarsko II	1:1
Maďarsko III–Maďarsko I	0,5:1,5
Chorvatsko–Maďarsko IV	0,5:1,5
Česká republika–Německo	1,5:0,5
Slovensko–Slovensko	1:1

Pořadí po 4. kole - ženy:

1. Maďarsko I.	6,5
2. Slovensko	5,5
3. Slovensko	5,5
4. Maďarsko II.	5,5
5. Česká republika	3,5
6. Maďarsko III.	3,5
7. Německo	3
8. Maďarsko IV.	3
9. Rakousko	2,5
10. Chorvatsko	1,5

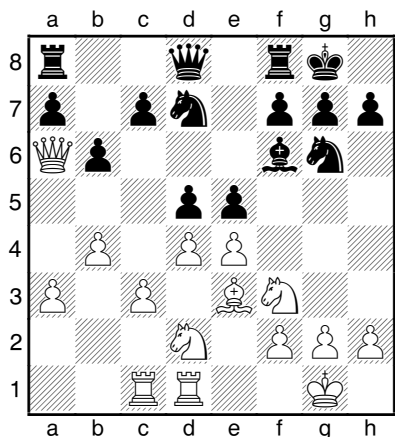


13...d5! Bílý získal značnou prostorovou převahu, ale pozice černé je pevná. Hoangová měla pravděpodobně raději stát na místě pomocí nějakého neutrálního tahu jako například 13...Ve8, o výhodě bílého by ovšem nebylo pochyb. Tah v partii otevírá pozici, a to rozhodně nebude černé k užítku.

14.Sa6 Lépe by stál bílý i po 14.exd5 exd4 15.Jxd4 Sxd5 16.Se4.

14...Sxa6 14...Dc8 15.Sxb7 Dxb7 16.exd5 Dxd5 17.c4 s výhodou bílého.

15.Dxa6



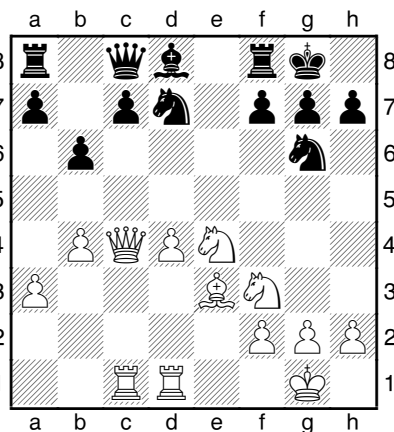
15...exd4?! Vede ke kritickému oslabení dámského křídla. Svě „výdobytky“ v centru mohla černá držet pomocí 15...c6 s pevnou pozicí

16.cxd4 dxe4 17.Jxe4 V důsledku chyby v 15. tahu stojí černá na pokraji strategické katastrofy. O uvolňujícím postupu „c“ pěšce by mohla přemýšlet snad jen pod vlivem omamné látky a o protiakci na královském křídle nebo v centru pravděpodobně ani tehdy. Nezbyvá než se zakalit, trpělivě pokrývat slabiny dámského křídla

a doufat, že se vůdce bílých někde přepočítá...

17...Dc8 Obránce volí pasivní obranu s nehezským rozestavením figur. O mnoho lepší nebylo pravděpodobně ani 17...Ve8 18.Db7 Vb8 19.Jxf6+ (náš šachista by nemusel nutně pěšce brát, ale mohl by držet výhodu i pomocí 19.Dd5!?) 19...Jxf6 20.Dxc7 Jd5 21.Dxd8 Vbxd8 22.Ve1 s výhodou bílého. Při její realizaci by ale musel vůdce bílých překonávat složitější překážky než v partii.

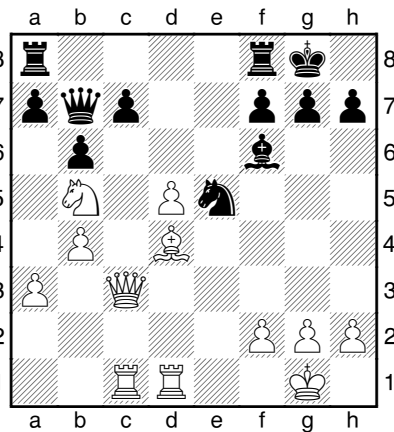
18.Dc4 Sd8



19.Jd6!± Db8 20.Jb5 Db7 21.d5

Pěšec c7 je již v podstatě mrtvý, a tak si Pavel postupem „izoláka“ uvolňuje pro své figury transportní pole d4, které může sloužit jako trampolína k přesunu lehkých figur kamkoli na šachovnici. Nešlo pochopitelně hladové a špatné 21.Jxc7? pro 21...Vc8

21...Jde5 22.Jxe5 Jxe5 23.Dc3 Sf6 24.Sd4

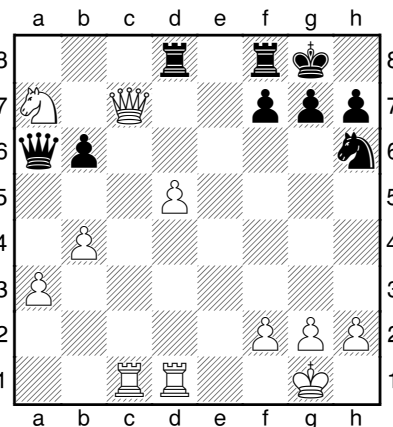


A je to! Visí e5, c7 a černá nemá vůbec nic, čím by chod věcí alespoň malinko znejasnila. **24...Jg4** 25.Dg3 Sxd4 26.Jxd4 Jh6 Po „normálním“ 26...Jf6 by měl



rozhodnout útok 27.Jf5 Je8 (27...g6 28.Vxc7+-) 28.Vd4+-. Navíc Pavel je v útoku velice silný a po osobní trpké zkušenosti z jednoho z opeňů vůbec nepochybují o tom, že by partii vyhrál.

27.Jb5 Vad8 28.Dxc7 Da6 29.Jxa7+-



Partie je rozhodnuta. Po několika celkem zbytečných tazích se černá vzdala. **29...Jg4** 30.Jc6 Va8 31.Dg3 Jf6 32.d6 Jd7 33.Dh3 Jb8 34.Je7+ Kh8 35.d7 Vd8 36.Vc8 Jxd7 37.Vxd8+ Vxd8 38.Vxd7 Ve8 39.Dd3 1-0

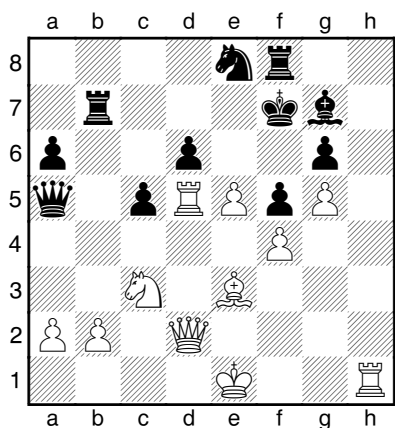
Třetí kolo Mitropy přineslo dva derby souboje českých a slovenských šachistů s rozdílnými výsledky. V mužské části jsme zaznamenali po výhrách Bernáška s Tibenským (2422), Petra s Michalíkem (2311) a Iva Příborského se Smoleněm (2327) a remíze Šimáčka s Pintérem (2394) jasné vítězství 3,5:0,5, ale vše si vynahrádily slovenské

ženy, když porazily naše děvčata 1,5:0,5

Mužský zápas ale ve svém průběhu zdaleka tak jednoznačný nebyl. „Třetí den ve znamení dvojboje se Slovenskem přinesl drtivý triumf mužské ekipě, i když to tak dlouho nevypadalo. Jen Bernie prorazil přímým útokem, Martin a Ivo své soupeře přehráli až na techniku, Martin navíc i silou vůle a vytrvalosti. Naproti tomu Šimi se opět černými potýkal s problémy, podařilo se mu ale uklouznout do sice horší, ale udržitelné koncovky.“ komentuje průběh zápasu v diskusi na www.novoborsky-sk.cz velmistr Vokáč.

Hezký závěr partie předvedl v dobré formě hrající Honza Bernášek:

BERNÁŠEK–TIBENSKÝ



Partie s Bernáškem se Róbertovi Tibenskému nepovedla. Již po zahájení stál hůře a ani ve střední



hře nenašel způsob, jak pacifikovat iniciativu našeho šachisty na královském křídle. I při závěrečné realizaci byla naše jednička přesná.

26.Vxc5! Db4 co jiného Tibenskému zbývalo? Sebrat věž nepřipadá



GM Marek Vokáč

v úvahu pro 26...dxc5 27.Dd5+ a i všechny další tahy končí slzavým údolím.

27.Dd5+ Šach, Vaše Veličenstvo!

27...Ke7 28.exd6+ Šach, Vaše Veličenstvo!

28...Jxd6 29.Vh7 Proniknutí druhé věže do černé pozice je smrtící.

29...Vf7 30.Vxg7! 1-0

Těsně před polovinou turnaje držíme v tabulce mužské části velice nadějně dělení druhého místa a ani těsná prohra ve čtvrtém kole s vedoucími Italy není při olympijském způsobu hodnocení nijak tragická. Češky se pohybují ve středu tabulky, když prozatím těží hlavně ze spolehlivých výkonů Lucie Hodové. Věříme ale, že se po solidním výkonu ve čtvrtém kole rozehraje na druhé šachovnici i Kristina Novosadová, která hraje v Maďarsku hezké šachy, ale dobré pozice ztrácí v časových tísňích. „Kristie je náš benjamínek, má trochu smůlu, zvláště v časových tísňích. Nemá prakticky žádné zkušenosti - hraje šachy sotva čtyři roky - ale její partie mají jiskru, která vypadá do budoucna slibně,“ říká na její adresu náš kapitán.

Mitropa Cup v Szegedu pokračuje až do 16. května a reportáž z jeho dalšího průběhu přineseme v dalším čísle Šachového týdeníku.

Václav Pech

Šachový magazín

www.sachinfo.cz
SACHinfo



8x ročně potěšení pro každého šachového fanouška!

- rozhovory
- teorie
- problémový šach
- korespondenční šach
- komentované partie z nejdůležitějších světových i domácí akcí
- Koncovky
- Hádání tahů
- soutěžní křížovka
- Co-kdy-kde
- a další...
- V každém čísle barevná příloha
- pevná vazba
- minimálně 100 stran

Roční předplatné 550 Kč

VYDÁVÁ:

ŠACHinfo

Ing. Břetislav Modr

pošt. příhr. 3

150 21 Praha 5

info@sachinfo.cz

www.sachinfo.cz

SUPERTURNAJ M-TEL MASTERS ZAHÁJEN

Ve čtvrtek byl v Sofii za účasti velmistrů Topalova (2772), Mamedjarova (2757), Adamse (2734), Kamského (2705), Nisipeana (2693) a Šašikiran (2690) úvodním kolem zahájen v pořadí třetí „superturnaj“ roku M-TEL Masters 2007.

Turnaj, zahájil bulharský prezident Georgi Parvanov, který byl následně v místním Grandhotelu Sofia i svědkem partie Veselina Topalova s vítězem loňské soutěže „Play like Topalov“ (Hraj jako Topalov) čtyřicetiletým Italem Alexem Brunnetim, který v loňském roce uhořel 209 Veselinových turnajových tahů. Stejná soutěž, kdy diváci u Internetu mohou v průběhu hádat tahy bulharského šampióna bud probíhat i letos a zúčastnit se jí může každý na oficiální stránce zaregistrovaný divák a očekává se překonání loňského počtu 1850 registrovaných diváků. Odměnou nejlepšimu hadačovi turnaje bude šachovnice podepsaná všemi šesti účastníky sofijských bojů. Denně jsou pak vyhlášovány i ceny pro nejlepší „jasnovidce“ dne.

Ředitel turnaje, mezinárodní mistr Silvio Danailov vyvíjí i v situaci, kdy se mu díky konfliktům s vedením



GM Šachtijar Mamedjarov

FIDE a následné termínové kolizi sofijského turnaje se zápasy kandidátů nepodařilo sehnat nejsilnější sestavu hráčů, velkou snahu o kvalitní public relation celé akce a turnaj doprovází celá řada zajímavých akcí. Kromě již zmíněného Topalovovi utkání s vítězem loňské divácké soutěže, připravil Silvio další originální akci.

Šest účastníků superturnaje nastoupí 15. května na stadionu Georgiho Asparuchova v Sofii k fotbalovému zápasu proti přednímu bulharskému týmu PFC Levski Sofia. Odvetu obstará souboj kapitánů obou týmů nad šachovnicí.

Velmistři Topalov, který je kapitanem týmu, Šašikiran, Adams, Kamsky, Mamedjarov a Nisipeanu budou hrát pod názvem Chess United a zatímco svoji sestavu sebevědomě zveřejnili již nyní, trenér jejich soupeřů složení svého týmu úzkostlivě tají. Jasně je jen to, že v zápasu hraném na 2x10minut za řízení hlavního rozhodčího Josefa Vinatzera, generálního ředitele M-Telu, nastoupí s kapitánskou páskou Christo Jovov.

A ani tým, ještě není všem doprovodným akcím konec. Šachisté předvedou v Sofii i svoje kulinářské dovednosti. V rámci Black & White party, která se bude konat 14. května, tedy večer před volným dnem, se bude Veselin Topalov účastnit přípravy jídel pro hosty, sponzory, organizátory a hráče turnaje. Jednotlivé chody budou stylizovány, jak říká již název události, do černé a bílé a bude je připravovat dobře známý bulharský kuchařský virtuos Uti Bachvarov. Bachvarovovi budou při přípravě jídel pomáhat právě velmistři, kteří se účastí turnaje. Celé události pak budou přihlížet dekorativní, přibližně tři metry velké šachové figury vytvořené domácím umělcem Koliem Karamfilovem.

Hlavnímu favoritovi turnaje, světovému hráči číslo dvě Veselinovi Topalovovi se v domácím prostředí zatím krutě nedaří. Po třech kolech měl na svém kontě pouhou jednu remízu. Nepodařený vstup do turnaje objasňuje takto: „Musím říci, že jsem v Bulharsku teprve desátý den, všichni ode mne čekají, že turnaje lehce vyhraji, ale k tomu musím nejprve sednout za šachovnici a hrát. A navíc hrát velice dobře. Nacházím se v takovém rozpoložení, že stále nemohu vnitřně přijmout, že už musím hrát šachy. Hrát doma, je pak zvlášť těžké. Je nádherné doma vyhrávat, ale mnohem horší je když se doma

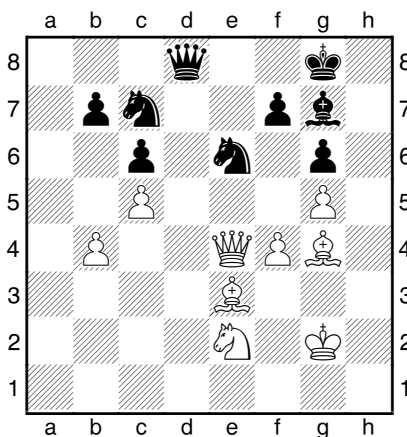


GM Veselin Topalov

nedaří," řekl Topalov na tiskové konferenci.

Celkově je považována sestava letošního turnaje za poněkud slabší, než tomu bylo v minulých letech, ale například Šachtijar Mamedjarov si to nemyslí: „Turnaj je velice těžký! Mnozí si zvykli nedoceňovat Nisipeana a Šašikirana, ale já jsem s nimi hrál a znám jejich sílu. Věřím, že se v průběhu turnaje dočkáme mnoha překvapení.“ A o překvapení v Sofii nouse určitě není. Hned o první z nich se postaral v úvodním kole právě Nisipeanu, když porazil v méně hrané variantě skandinávské černými Topalova. „Tu variantu skandinávské jsem vybral hlavně proto, že jsem chtěl Veselina překvapit,“ říká rumunský šachista „Na druhé straně mně osobně celá varianta připadá nedoceněná.“ Topalovi se nepodařilo získat žádnou zvláštní výhodu a podle jeho slov to i cítil, ale rozhodl se zkusit využít soupeřovy časové tísně, ale tam tvrdě narazil:

TOPALOV (2772) – NISIPEANU (2693)



38...Dd1 „Stál jsem v partii hůře, ale Veselin dovolil mé dámě proniknout do jeho pozice a to se následně ukázalo jako velice nebezpečné rozhodnutí. Vzpomněl jsem si při partii, že podobnou strukturu měl Topalov na šachovnici při zápasu s Kramnikem v 11. partii. Tam se hrálo jiné zahájení, ale struktura byla stejná. Díky své přípravě jsem získal v partii psychologickou výhodu,“ řekl po partii Nisipeanu.

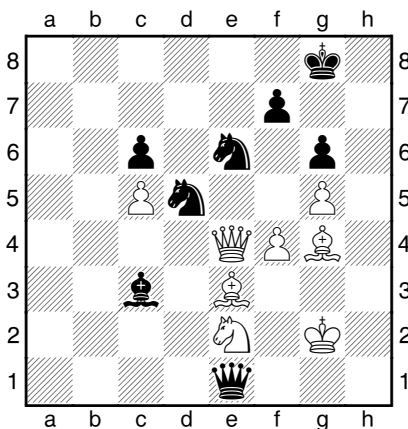


39.Kf2?! Pravděpodobně zárodek Topalovových problémů. Rybka radí jako ostražitější tah **39.Sf2**

39...Sc3 40.b5 A i tady se „křemíkové“ inteligenci pozdává více výměna **40.Jxc3 Dxc4** s následným **41.De5** a strašením protihrou na černých polích.

40...De1+ 41.Kg2 Jd5 „Za bílého je najednou mnohem lépe najít špatný tah, než nějaký dobrý,“ říká v průběhu online přenosu komentátor partie IM Notkin.

42.bxc6 bxc6 Černý má velkou výhodu.



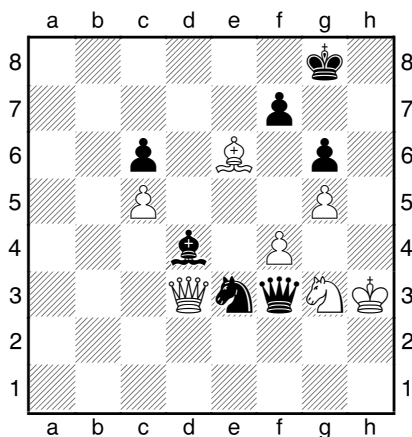
Časová tíseň černého, na kterou se bulharský šachista spoléhal je pryč a bílému zbude pěšec méně a spousta starostí se záchranou partie...

43.Dd3? Topalov ztrácí kontrolu nad důležitým pěšcem f4, a to vede k okamžité prohře. Správnou cestu ke spáse ukazuje téměř bez zamyšlení Rybka **43.Sc1 Sd2** (i po **43...Jxc5 44.De8+ Kg7 45.Dxc6** nemá černý více, než věčný šach **45...Je4 46.Dxd5 Df2+ 47.Kh3 Df1+**) **44.Sxd2 Dxd2 45.Sxe6 Jxf4+** (pěšcovka s pěšcem více, kam vede

45...Dxe2+ 46.Dxe2 Jxf4+ 47.Kf1 Jxe2 48.Kxe2 fxe6, je podle programu po **49.Ke3** také jen mrtvou remízou.) **46.Dxf4 Dxe2+ 47.Kg3 Dxe6** s dámskou koncovkou, kterou podle Notkina bílý musí udržet.

43...Sd4 –+ Tohle ovšem Veselin přehlédl a jeho pozice je rázem beznadějná.

44.Sxe6 Jxe3+ 45.Kh2 Df2+ 46.Kh3 Df3+ 47.Jg3



47...Dg2+ 0-1

Konečné výsledky turnaje s komentovanými ukázkami z partií přineseme v následujícím, již jedenadvacátém čísle Šachového týdeníku.

Václav Pech

1. kolo:		
Topalov–Nisipeanu		0:1
Adams–Šašikiran		½:½
Mamedjarov–Kamsky		1:0
2. kolo:		
Nisipeanu–Kamsky		½:½
Šašikiran–Mamedjarov		½:½
Topalov–Adams		½:½
3. kolo:		
Adams–Nisipeanu		1:0
Mamedjarov–Topalov		1:0
Kamsky–Šašikiran		0:1
4. kolo:		
Mamedjarov–Nisipeanu		½:½
Kamsky–Adams		½:½
Šašikiran–Topalov		0:1
Pořadí po 4. kole:		
1. GM Mamedjarov		3
2. GM Adams		2,5
3. GM Šašikiran		2
4. GM Nisipeanu		2
5. GM Topalov		1,5
6. GM Kamsky		1

ZNOJEMSKÉ KRÁLOVNY A ZNOJEMŠTÍ KRÁLOVÉ

Tradiční šachový festival ve Znojmě patřil rodině Foisorových, která si odnesla všechna prvenství v ženských turnajích, a klubu 1. Novoborský ŠK, jemuž po zásluze patří přebornický titul jak v rapid šachu, tak i šachu bleskovém.

Festival, který se odehrával v nádherném prostředí Louckého kláštera, se skládal z již tradičních turnajů žen, hraných pod názvem Znojemská královna a Znojemská královnička a nově i Mistrovství České republiky družstev v rapid šachu a v bleskovém šachu.

K bojům o titul Znojemské královny se již tradičně schází téměř kompletní domácí špička a ani letos tomu nebylo jinak. Za šachovnice usedl kompletní reprezentační výběr v čele s IM Jackovou, WIM Sikorovou, Blažkovou, Čedíkovou a pravděpodobně naši největší současnou nadějí Katkou Němcovou.

Ty všechny se ale letos musely sklonit před výkonem rumunské mezinárodní mistryně Cristiny Adely Foisorové. Ta prošla turnajem naprosto suverénně a první místo jí zaslouženě patří. Z našich



IM Cristina Foisorová

hráček se nejlépe umístila Olga Sikorová, která využila slabšího prvního dne Jany Jackové, a získala tak stříbrnou medaili. Za zmínku stojí i dobrý výkon vyškované Radky Slepánkové, která se dostala až na sedmé místo. Vyškov si ovšem ze Znojma odváží ještě jeden úspěch: Za Miss turnaje byla opětovně zvolena tamější hráčka Iva Čuprová.

I turnaji dívčích nadějí hraném každoročně pod názvem Znojemská

královnička vládla rodina Foisorova. Suverénní první místo zde patřilo nejmladší z členek rumunské šachové rodiny Veronice Foisorové.

V Mistrovství České republiky v rapid šachu družstev hrálo 28 týmů a titul patřil beze všech pochyb hráčům z Nového Boru. Sestava GM Cvek, GM Hába, GM Kalod, IM Piska a Viktor Novotný budila respekt a splnila cíl, který si předem stanovila. Vystoupení svého týmu zhodnotil v krátkosti nejúspěšnější hráč družstva a i celého rapidového turnaje (6,5 ze 7) velmistr Kalod: „Vše probíhalo pod naší taktovkou. Bleskový turnaj byl přece jenom snazší kořistí než rapid. Jak mně řeklo pár účastníků bleskového turnaje, bylo by pro všechny zajímavější, kdyby ‚novoboráci‘ hráli jen ve třech namísto čtyřech hráčích!“

Ani v bleskovém přeboru nenechali reprezentanti 1. Novoborského ŠK nikoho na pochybách, kdože je vládcem znojemského kláštera. Vyhráli všech 18 zápasů a jejich náskok na druhou Bohemku byl suverénní. Oporou mužstva byl nepochybně velmistr Petr Hába, jehož rychlá a precizní ruka, známá z pražských

MČR v rapidu družstev

1. 1. Novoborský ŠK	26,5
2. ŠK Staré Město	23,5
3. TŽ Třinec	23
4. Duras Brno A	21,5
5. Orel Ořechov	21

MČR v blesku družstev

1. 1. Novoborský ŠK	62,5
2. Bohemians Praha	53
3. ŠK Staré Město	52
4. Duras Brno A	50
5. ŠK Sokol Emerge Mladá Boleslav	48

Znojemská královna 2007

1. IM Foisorová, Cristina (2384) ROM	7,5
2. WIM Sikorová, Olga (2304) CZE	6,5
3. IM Jacková, Jana (2423) CZE	6
4. WIM Foisorová, Sabina (2333) ROM	6
5. Němcová, Kateřina (2164) CZE	6

Znojemská královnička 2007

1. Foisorová, Veronica (1973) ROM	6,5
2. Cazacuová, Gabriela (1540) MDA	5
3. Pokorná Karolína (1257) CZE	4,5



Vítězné družstvo 1. Novoborský ŠK



Miss tunaje Iva Čuprová

hráči brněnského Durasu. Letos jim v posledním zápasu utekl postup do Extraligy a i zde na ně zbyla jen nepopulární „bramboračka“.

Na celkové hodnocení a plány do budoucna se Šachový týdeník zeptal organizátora turnaje dr. Jana Mazucha:

Jak hodnotíš letošní ročník znojemského festivalu z hlediska organizátora?

Jan Mazuch: „Myslím si, že se letošní znojemský festival vydařil. Ukázalo se, že spojení Finále Mistrovství ČR v rapid šachu družstev a Mistrovství ČR družstev bylo dobrým tahem.“



WGM Jana Jacková

individuálních mistrovství republiky, přinesla v patnácti sehraných partiích i patnáct bodů! Stříbrný pražský extraligový nováček se opíral hlavně o výborný výkon FM Zváry. Ten v osmnácti odehraných partiích získal 16,5 bodu. Bronz putuje do Starého Města a smutní budou

Jaké další akce chystáte pro naše šachisty v letošním roce?

J.M.: Festival ve Znojmě byl první akcí nového seriálu CZECH TOUR. Na červenec připravujeme festival CZECH OPEN v Pardubicích, na který bude navazovat Olomoucké šachové léto, jež připravujeme ve spolupráci s Agenturou 64 Grygov. V září se

uskuteční další ročník festivalu Open Vysočina, v jehož rámci se uskuteční mimo jiné i Polofinále Mistrovství ČR mužů a žen. Novinkou bude říjnový Open Jižní Čechy, který se uskuteční v Českém Krumlově. Poslední naší akcí v letošním roce bude listopadový Open Liberec.

Předběhněte léto!



Gran Canaria

odlet 19. 5. z Prahy, 7 nocí
Bungalovy Vista Flor***

již od
5 990 Kč
bez stravy

Turecká Riviera

odlet 22. 5. z Prahy, 7 nocí
Bungalovy Altinkum***

již od
6 990 Kč
polopenze

Tunisko, Monastir

odlet 22. 5. z Prahy, 7 nocí
Samira Club***

již od
6 990 Kč
polopenze

Cena neobsahuje letištní taxy a další poplatky a palivové příplatky.

www.fischer.cz | infolinka 800 12 10 10

Cestovní kancelář

FISCHER

Váš specialista na moře

NENÍ DŮLEŽITÉ VYHRÁT, ALE ZORGANIZOVAT

OPEN DUBŇANY 2007

Vítězem osmého ročníku turnaje OPEN Dubňany 2007 se stal díky lepšímu pomocnému hodnocení Milan Smiščík (2297) před Vojtěchem Plátem (2259) a Petrem Kapustou (2137). Až čtvrtá příčka v Dubňanech zůstala pro nasazenou jedničku, FIDE mistra Josefa Mudráka (2336). Turnaje se zúčastnilo sedmdesát pět šachistů a průměr ratingů první nasazené desítky byl 2181.

Dubňany jsou malé, kdysi hornické město nedaleko Hodonína, a jejich každoroční otevřený turnaj má dobré jméno zejména díky skvělé organizaci a přátelskému prostředí. Současný open, který se začal hrát jako otevřený přebor okresu jednotlivců v roce 2000, si již po pěti letech začal nacházet své skalní přívržence a postupně se rozrostl až do dnešního počtu rekordních 75 šachistů. Průběh zhodnotil pro Šachový týdeník ředitel turnaje pan Petr Galuška: „Vítězem turnaje se stal Milan Smiščík za Zakřan. Druhý Vojta Plát reprezentující Staré Město dopltil na malou bojovnost ve 4. kole, kdy remizoval

s Františkem Křížkem, a tato půlečka mu ve finále scházela.“

Součástí turnaje byly i dva otevřené okresní přebory. Přeboru okresu Hodonín se zúčastnilo třicet pět hráčů a titul si odnesl Jan Píštěk z Veselí nad Moravou.

Jak se na menším městě udělá podobně silný a zajímavý turnaj? I na to má pan Galuška svůj recept: „Vzhledem k tomu, že náš oddíl je malý a sponzorů je jako šafránu, jsou veškeré finanční náklady spojené s tím co vybereme na startovním. Držíme se tedy upraveného hesla: *Není důležité vyhrát, ale zorganizovat. Naším vítězstvím je tedy plný sál a po turnaji spokojení účastníci, kteří přijedou opět za rok do Dubňan. Zatím se nám to daří a pomalu se začínáme dostávat na hranice svých prostorových možností. Přesto už nyní je rámcově naplánován další ročník pro rok 2008.*

A jak se to dělá? Nemáte rozhodčího? – Vyskolíte si svého! Ten píská zadarmo. Nemáte peníze? – Pracujete na přípravě celý rok zdarma. Nemáte účastníky? – Od podzimu na všech



FM Josef Mudrák

šachových akcích prezentujete, jak je to u vás super. Využíváte internetu, databází klubů a e-mailu. Nemáte peníze na startovné pro silné hráče? – Nevadí, oni i ti okresní a krajsí borci hrají krásné šachy.

Dělejte to dobře a časem uvidíte, kdo všechno se najednou přihlásí. Není potřeba tlačit na pilu. Naším cílem není konkurovat Pardubicím, ale udělat turnaj, kde se mimo boje na šachovnici dá popovídat s přáteli o uplynulé sezoně a nejen o šachu. Navázat další přátelství a rozehrát se na nastávající sezonu openů,“ říká Petr Galuška, který nám i ochotně sdělil co chystají pořadatelé openu pro další, již devátý ročník: „Rádi bychom do názvu přidali slovíčko FIDE. Bylo to přání mnoha letošních účastníků. Rozdělíme pravděpodobně turnaj na FIDE a národní. To se však rozhodne až na podzim,“ končí ředitel turnaje.



Rozhodující partie Smiščík–Plát

OPEN Dubňany

1. Smiščík, Milan 2297	6
2. Plát, Vojtěch 2259	6
3. Kapusta, Petr 2137	5,5
4. FM Mudrák, Josef 2336	5,5
5. Tesař, Jan 2096	5,5
6. Blaha, Petr 2080	5,5
7. Sháněl, Jaroslav 2166	5
8. Milostný, Miloš 2046	5
9. Cypris, Radim 1734	5

Šachový týdeník

vydavatel: občanské sdružení Pražská šachová společnost, Sudoměřská 8, Praha 3 • prazska.sachova@gmail.com
šéfredaktor: Pavel Matocha (tel: 603 861 533, e-mail: pavel.matocha@gmail.com) • editor čísla: Jan Spousta
výkonný redaktor: Václav Pech (tel: 777 275 621, e-mail: vasek.pech@gmail.com)
sazba a grafická úprava: Jan Reich (e-mail: dtp@reich-o-matic.net)