

ŠACHOVÝ TÝDENÍK

VYDÁVÁ OBČANSKÉ SDRUŽENÍ PRAŽSKÁ ŠACHOVÁ SPOLEČNOST

21. KVĚTNA 2009 ROČNÍK III. ČÍSLO 21

PŘEDNÁŠKY VELMISTRŮ KOHO MÚZA POLÍBILA A KDY MLČELA



Dva legendární čeští velmistři Vlastimil Hort a Lubomír Kaválek a s nimi legendární slovenský velmistr Ján Plachetka zahájí každý den souboje velmistrů Davida Navary a Vasilije Ivančuka mimořádnou přednáškou.

„Jak trpěla šachová hra během světových válek a státních konfliktů? Mistři se ocitají na opravdovém bojišti chtě nechtě. Ti starší doma trpí. Je ticho, zlověstné ticho a na šachovnici padá prach. Rozebereme turnaje a šachové zápasy, které byly válkou poznamenány a nebo se nekonaly, protože se válčilo a lidstvo ztratilo rozum,“ přibližuje obsah své přednášky velmistr Hort.

A o čem bude vyprávět velmistr Kaválek? „O tom, co se nám v šachu líbí, co se nám zdá pěkné, co může být i krásné a co nás nadchne.

Pokračování na straně 2

MICHAL DRAGON BRONZOVÝ



Michal Dragoun

Český řešitel šachových úloh Michal Dragoun vybojoval bronzovou medaili na Mistrovství Evropy v řešení šachových úloh, které proběhlo od 5. do 10. května v srbské Subotici. Titul evropského šampiona v konkurenci deseti velmistrů, dvanácti mezinárodních mistrů a třinácti mistrů FIDE získal polský velmistr Piotr Murdzia a stříbro si domů do Ruska odvezl GM Georgij Jevsejev.

KORČNOJ OKOMENTUJE KARPOVA



Viktor Korčnoj

Do ukrajinské Oděsy přijede na konci května šachový nestor Viktor Korčnoj, aby komentoval partie Světového poháru Asociace šachových profesionálů (ACP) v rapid šachu. Turnaj hraný K.O. systémem bude na pobřeží Černého moře probíhat

od 22. do 24. května a mezi jeho účastníky budou například velmistři Anatolij Karpov, Petr Svidler, Dmitrij Jakovenko, Alexandr Griščuk, Boris Gelfand, Etienne Bacrot a Sergej Movsesjan.

ZEMŘEL MICHAIL PODGAJEC



Michail Podgajec

V noci 14. května zemřel ve věku dvaasedesáti let ukrajinský mezinárodní mistr Michail Jakovlevič Podgajec. Michail Podgajec byl skvělým teoretikem a vyhledávaným trenérem, jehož služby využíval pravidelně například dvanáctý mistr světa Anatolij Karpov a v jeho doprovodu jsme se mohli s Michaiilem Podgajcem setkat také na prosincovém turnaji „Sněženky a Machři“ v Mariánských Lázních. Michail Podgajec spolupracoval také s Veselem Topalovem nebo s Ruslanem Ponomarjovem při několika měsíční přípravě na neuskutečněný zápas s Garrim Kasparovem.

ČESKOSLOVENSKÁ EXTRALIGA DRUŽSTEV ŽEN 2009

PREMIÉROVÝ TITUL SLAVÍ ORLOVÁ

Národní dům ve Frýdku-Místku byl svědkem novodobé dívčí války. Od 14. do 17. května zde zasedlo k šachovnicím čtyřicet tři vyznavaček královské hry, které seřazeny do dvanácti družstev byly účastnicemi prvního ročníku společného projektu Šachového svazu České republiky a Slovenského šachového svazu – Československé extraligy žen.

Pokračování na straně 9



Zlatý tým Slavia Orlová - WIM Edyta Jakubičecová, WFM Karolína Olšarová a Tereza Olšarová



Lubomír Kaválek

O mistrech šachového kumštu: od italského umělce Greca k Alexandru Aljechinovi; od nesmrtelného Andersse na k Nakamurovi a Navarovi. O tom, co má francouzský mistr Louis Charles de la Bourdonnais společného s Garri Kasparovem a s českým kouzelníkem Lukášem Černouškem. Bude tam i povídání s mistrem světa Míšou Talem o jednom českém královském gambitu.“



Ján Plachetka

Velmistr Plachetka přiblíží mimořádnou postavu Richarda Rétiho, k jehož odkazu se hrdě hlásí Češi, Slováci i Maďaři a který v roce 1922 složil neuvěřitelnou studii, na níž lze dodnes vyhrávat láhve šampaňského. Réti, který umřel před osmdesáti lety, by letos oslavil 120. narozeniny.



Vlastimil Hort

Víte i vy sami něco o šachového historii? Čtete raději příběhy z turnajových sálů a života velmistru než zkrácenou notaci? Zkuste se zúčastnit kvízu, připraveného velmistrem Hortem. Všechny otázky budou mířit do šachové historie.

Podrobnější anotace všech přednášek, stejně jako harmonogram festivalu ČEZ CHESS TROPHY 2009 najdete na internetových stránkách pořádající Pražské šachové společnosti www.praguechess.cz.

Pavel Matocha

PŘEBOR USA 2009



Hikaru Nakamura

Velmistr Hikaru Nakamura (2701) se stal v americkém Saint Louis přeborníkem Spojených států pro rok 2009, když získal v devítikolovém „švýcaru“ sedm bodů a o půl bodu tak unikl svým nejbližším pronásledovatelům IM Robertu Hessovi (2485) a Alexandru Oniščukovi (2684). Hlavnímu favoritovi turnaje, velmistru Gatovi Kamskému (2720) patřilo až čtvrté místo.

MISTROVSTVÍ ČR ŽELEZNIČÁŘŮ

Každoročně se scházejí v různých koutech republiky šachisté - zaměstnanci Českých drah, a. s., a přidružených subjektů, aby změřili své síly na mistrovství ČR železničářů, jehož organizátorem je Odborový svaz železničářů. V období 15.-17. 5. 2009 se stal hostitelským místem Olomoucký kraj, Hotel Akademie v Hrubé Vodě nedaleko krajského města. Ze dvou českých a jedné moravské oblasti se na Mistrovství ČR kvalifikovalo po osmi nejlepších hráčích, aby v turnaji na 7 kol s limitem 2x60 minut usilovali kromě zisku mistrovského titulu i o dalších šest míst, zaručujících nominaci na mezinárodní turnaj v rámci USIC, za účasti hráčů z Anglie, ČR, Švýcarska a Německa, který se uskuteční 19.-21.11.2009 v Benešově. V dramatickém závěru turnaje zvítězil Lukáš Efler (ELO 2230, GŘ Praha) před Jaromírem Volfem (2094, GŘ CARGO Praha) a Martinem Mužíkem (FM 2185, SŽDC Ostrava). Podrobné výsledky na chess-results.com

NOVÁ STANICE LOKOMOTIVY

Problémy pravděpodobně největšího domácího oddílu, brněnské Lokomotivy, skončily happy endem. Oddíl, který byl novým majitelem vyhnán ze svého svatostánku v brněnském Bobycentru, našel útluk v budově základní školy

Daňkova. „Zatímco bývalé místnosti klubu na Bobycentru trpěly občas vedrem a přetopením, nová klubovna bude mít problém přesně opačný - místnost se nachází v suterénu, a tak je zde chladněji i za parného léta,“ píše se na webu jihomoravského šachového svazu ohledně nových prostor jejichž zatěžkávací zkoušku provedl další ročník tradičního Petriapoháru. Z turnaje hraného na největší kol tempem 2x15 minut si palmu vítězství odnesl Lubomír Řiška (2223), který získal stejně jako další tři hráči šest a půl bodu. Horší pomocné hodnocení odsunulo na druhou příčku Milana Smištíka (2296) a bronz patří Jaromírovi Veselému (2074). Kompletní výsledky turnaje, ve kterém bojovalo dvaapadesát šachistů jsou k dispozici na adrese: chess-results.com

BOSNA 2009



Pavel Eljanov

Ukrajinec Pavel Eljanov (2693) má před posledním kolem turnaje Bosna 2009 již zajištěno první místo, když má na duo bojující o druhé místo ve složení Sergej Movsesjan (2747), Borki Predojevič (2652) náskok jednoho a půl bodu. Jeho výsledek charakterizovaný úctyhodnou performance 2856 bodů jej posune v průběžném ratingu nad hranici 2700 bodů.

MISTROVSTVÍ SVĚTA UEP NEUSPOŘÁDÁ

S organizací turnaje kandidátů a příštího cyklu mistrovství světa to vypadá opět bledě. Společnost UEP, která měla o pořádání zájem a která loni uspořádala zápas o mistra světa mezi Vladimírem Kramníkem a Viším Anandem, totiž ukončila vyjednávání s FIDE. Rozhovory s FIDE skončily podle UEP nezdarem kvůli rozdílným stanoviskům ohledně komerčních práv. Krach jednání s UEP potvrdil i prezident FIDE Kirsan Iljumžinov.

PROGRAM

ČEZ CHESS TROPHY 2009

ŠACHOVÝ ZÁPAS VELMISTRŮ

GM David Navara vs. GM Vasilij Ivančuk

hotel Best Western Kampa (Všehrdova 16, Praha 1)

27.5. 2009

16:00 - „Richard Réti -
nejlepší český šachista 20. století“
- přednáška GM Jána Plachetky
17:00 - 1. partie zápasu
19:00 - 2. partie zápasu

28.5. 2009

16:00 - „Šachy a šachisté v době válek“
- přednáška GM Vlastimila Horta
17:00 - 3. partie zápasu
19:00 - 4. partie zápasu

29. 5. 2009

17:00 - simultánka
GM Lubomíra Kaválka

30. 5. 2009

16:00 - „O šachové kráse,
krásných partiích a cenách za krásu“
- přednáška GM Lubomíra Kaválka
17:00 - 5. partie zápasu
19:00 - 6. partie zápasu

31. 5. 2009

16:00 - kvíz z šachové historie GM Vlastimila Horta
17:00 - 7. partie zápasu
19:00 - 8. partie zápasu

Každá partie se hraje tempem 25 minut
s přídatkem 10 sekund za provedený tah.



SKUPINA ČEZ



mero



více na www.praguechess.cz

V BULHARSKU ZAHAJUJÍ DVĚMA TAHY

Nor Magnus Carlsen (2770) a „Španěl“ Alexeje Širov (2745) vedoucí po čtyřech odehraných kolech dalšímu ročníku superturnaje M-Tel Masters probíhajícímu od minulé středy v bulharské Sofii. Kromě zmíněné vedoucí dvojice se turnaje honosícího se XXI. kategorií s průměrným ratingem 2755 bodů účastní současná světová ratingová jednička a domácí favorit Veselin Topalov (2812), obhájce loňského prvenství Ukrajinec Vasilij Ivančuk (2746), čínský velmistr Wang Yue (2738) a Kubánec Lenier Dominguez (2711).



Bojko Borisov

Úvod turnaje odehrávajícího se již tradičně ve skleněné, zvukotěsné kostce se pořadatelům příliš nevydařil. Zpožděný začátek magnetu úvodního kola, partie dvou nejvýše nasazených hráčů a nefunkční internetový přenos nepotěšily spousty diváků na celém světě. Příčina? Generál ve výslužbě měl zpoždění. Bojko Borisov, současný starosta bulharského hlavního města a dříve profesionální voják v hodnosti generála, nestihl přijít včas na zahájení partie Carlsen-Topalov, kde měl provést úvodní tah. A tak oba hlavní protagonisté čekali, zatímco na ostatních šachovnicích se již čile hrálo. Jejich čekání bylo odměněno. Sofijský starosta přišel a lehkou rukou zahrál za bílého hned dva tahy (1.b3 a 2.Sb2) a s úsměvem vysvětlil, že s kamarády v mládí hráli šachy právě tímto způsobem. Úsměv na rtech ovšem zcela zamrzl pořadatelům, kterým generálův vtípek zcela

rozhodil internetový přenos, který se až do konce kola nepodařilo zprovoznit.

Dobře utajenou a možná klíčovou partii první poloviny turnaje pro Šachový týdeník okomentoval velmistr Petr Hába.

MAGNUS CARLSEN (2770) - VESELIN TOPALOV (2812)

Dámský gambit [D43]

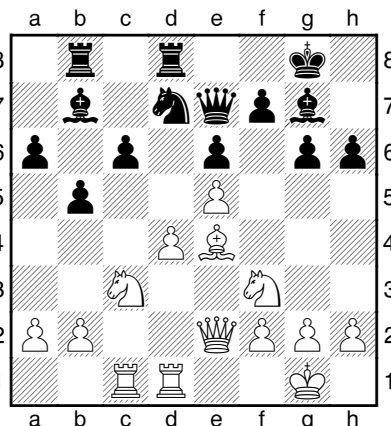
M-Tel Masters Sofia 2009

Komentuje: GM Petr Hába

1.d4 d5 2.c4 c6 3.Jf3 Jf6 4.Jc3 e6 5.Sg5 h6 6.Sxf6 Dxf6 7.e3 Jd7 8.Sd3 dxc4 9.Sxc4 g6 10.0-0 Sg7 11.e4 0-0 Poměrně často hraný tah s dobrou pověstí se mi však moc nezamlouvá. Dovoluje na určitou dobu zavřít černopolného střelce, čemuž nyní mohl snadno předejít postupem e6-e5. Ironií je, že se černý střelec z této „trestné lavice“ na g7 až do konce zápasu na led už nepodívá....posuďte sami.

12.e5 De7 13.De2 b5 14.Sd3 Sb7 15.Se4 Vfd8 Tato pozice často vzniká i s přehozením tahů. Nebylo mi ale jasné, zda-li černý potřebuje věž právě na „d“ sloupci. V partii renomovaných borců se hrálo okamžité 15... Vab8, Gyimesi, Z (2553)-Firman, N (2526) Miskolc 2004, což mi přijde logičtější.

16.Vac1 Vab8 17.Vfd1 a6



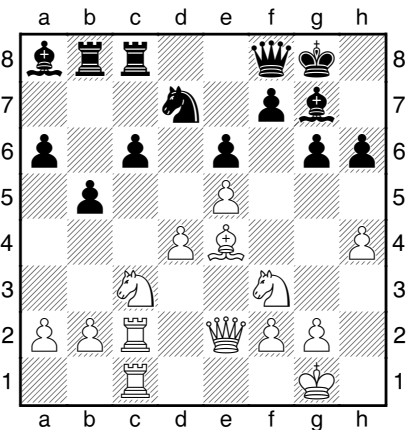
18.h4 Magnus se zaměřuje na královské křídlo soupeře. Věří, že soupeřovu protihru s postupem c5

nějak ustojí. Závěr partie mu dává sice za pravdu, ale nebylo to bez chyb. Osobně mne více zaujal již vyzkoušený plán převodu jezdce c3 na lepší pozici, se snahou čelit protihře okamžitě: 18.Jb1!? s myšlenkou přes d2 skočit na b3.

18...Sa8 Černý svým novým tahem vůbec nereaguje na postup bílého. Dříve se hrálo 18...Vbc8, což však nechává střelce b7 znovu bez krytí, a tím oddaluje postup c6-c5. Na okamžité uvolnění 18...c5 se Veselinovi asi nelíbilo 19.Sxb7 Vxb7 20.h5, i když ani potom se nic strašného neděje. Po obranném 18...h5 19.De3 by Carlsen zabránil uvolňujícímu c5 a mohl využít pole g5 pro jezdce.

19.Vc2! Tento tah se mi velmi líbí. Bílý připravuje své věže ke zdvojení na centrálních sloupcích, očekávají otevření hry.

19...Vdc8 20.Vdc1 Df8



21.a4! Ucpává si odskokové pole a4 pro jezdce v případě napadení tahem b4. Mohl však ještě znemožňovat postup c5 tahem 21.De3!? a po 21...c5 22.Sxa8 Vxa8 23.d5 získat příjemnější pozici.

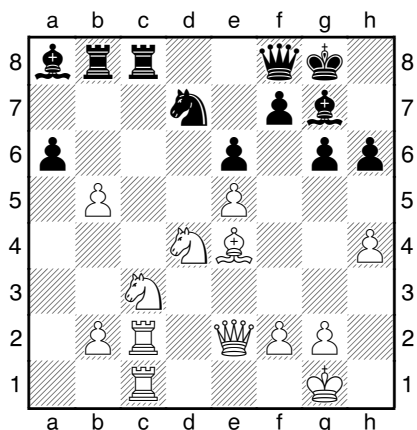
21...c5?! „Topa“ nevyužívá zaváhání svého mladého protivníka. Přitom mohl zcela vyrovnat po 21...b4! 22.Jb1 c5! Pokud v podobných strukturách prosadí černý tento postup, zpravidla dosáhne pohodlné hry. 23.Sxa8 Vxa8 24.dxc5 Vxc5.

22.axb5 Druhou zajímavou možností bylo 22.Sxa8!? Vxa8 23.d5

Pořadí po 4. kole

1. Carlsen, Magnus	NOR (2770)	2,5
2. Širov, Alexej	ESP (2745)	2,5
3. Topalov, Veselin	BUL (2812)	2
4. Dominguez, Lenier	CUB (2717)	2
5. Wang Yue	CHN (2738)	2
6. Ivančuk, Vasilij	UKR (2746)	1

se snahou hrát v centru. **22...cxd4**
23.Jxd4



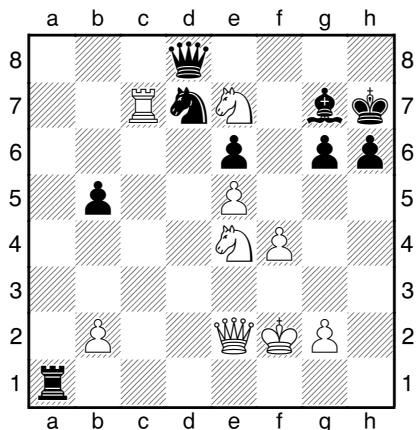
23...Sxe4? Je velmi poučné, jak se po této chybě dostane černý do velmi nepříjemné pozice. Bílí jezdcí ovládnou šachovnici, navíc opět dojde k zavření černopolného střelce. Přitom po správném **23...axb5!** **24.f4** **Dd8** je na šachovnici stále nejasno.

24.Jxe4 Vxc2 25.Vxc2 axb5 26.Jc6 Vb6 27.f4 Vše s tempem a „cela“ pro střelce je zase uzamčena! Výhoda bílého je již velká, jediná protihra černých figur po „a“ sloupci není dostatečná.

27...Da8 28.Je7+ Kh7 29.h5 Va6?! Těžko kritizovat tento tah, kterým zapojuje neaktivní věž do hry. Umožňuje ale její bílé kolegyni ovládnout (zase s tempem!) sedmou řadu, což se ukáže jako fatální. Více šancí na obranu dávalo **29...De8**, i když po **30.Jc8** je černá pozice jasně horší. **30.hxg6+ fxg6 31.Vc7** Nyní je konec. Černý král není schopen dlouho odolávat nepřátelské přesile.

31...Va1+ 32.Kf2 Po **32.Kh2 Dd8 33.Dd3 Dxe7** šachu na h4 zabránil efektní obrat **34.Jf6+!** s výhrou.

32...Dd8 Tužší odpor mohlo klást **32...Va4**, ale po **33.Jc6** je to také bída.



Magnus Carlsen

33.Dd3! Taktickými prostředky může bílý ignorovat dvojí úder na své figury a zároveň zapojit svoji nejsilnější figuru do rozhodujícího útoku.

33...Dxe7 Po braní věže **33...Dxc7** matuje elegantní odskok **34.Jg5+!**

34.Vxd7 Dh4+ 35.Kf3 Dh5+ 36.Kg3 Černý král neunikne matu. **1-0**

Bulharsko je pro vítěze partie zemí poměrně neznámou. „Šachy jsem tu ještě nikdy nehrál,“ říká velmistr Carlsen a přiznává, že jeho znalosti o zemi svého soupeře má zejména díky svým dvěma koníčkům – geografii a fotbalu. „Za tři týdny budu ale vědět určitě víc,“ dodává norský mladík, který považuje sofijský turnaj už jako rovnocennou součást rodiny tradičních velkých turnajů. „M-Tel Masters je již považován za jeden z hlavních turnajů a já jsem rád, že jsem dostal příležitost si tady zahrát,“ říkal Magnus před zahájením turnaje a doplnil: „Mám pocit, že jeho organizace byla vždy na té nejlepší úrovni a že jsou šachy v Bulharsku skutečně velice populární.“ Za nebezpečné pak norský reprezentant považuje prakticky všechny své soupeře. „Myslím, že zjevně všichni hráči, kteří tady hrají, jsou výjimečně agresivní šachisté, a tak se všichni můžeme těšit na skutečně až nezvykle bojovné šachy!“

V nešťastné sérii v Sofii bohužel pokračuje ukrajinský velmistr Vasilij

Šachový magazín

www.sachinfo.cz
SACHinfo



8x ročně potěšení pro každého šachového fanouška!

- rozhovory
- teorie
- problémový šach
- korespondenční šach
- komentované partie z nejdůležitějších světových i domácích akcí
- Koncovky
- Hádání tahů
- soutěžní křížovka
- Co-kdy-kde
- a další...
- V každém čísle barevná příloha
- pevná vazba
- minimálně 100 stran

Roční předplatné 580 Kč

VYDÁVÁ:
ŠACHinfo
Ing. Břetislav Modr
pošt. příhr. 3
150 21 Praha 5
info@sachinfo.cz
www.sachinfo.cz

Ivančuk. Los mu byl tentokrát mimořádně příznivý, když mu pro úvodní dvě kola přisoudil dvakrát bílé figury, ale ani to nezabránilo další katastrofě. V úvodním kole latiná porážka s Alexejem Širovem a v dějství druhém, když chtěl Vasilij Michajlovič získat svoji „dávku“ za každou cenu, vběhl do nádherné pasti velmistru Wangovi.

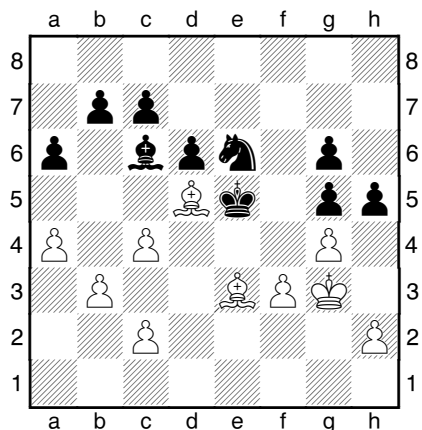
VASILIJ IVANČUK (2746)

- WANG YUE (2738)

Ruská obrana [C42]

M-Tel Masters Sofia 2009

1.e4 e5 2.Jf3 Jf6 3.Jxe5 d6 4.Jf3 Jxe4 5.Jc3 Jxc3 6.dxc3 Se7 7.Se3 Jc6 8.Dd2 Se6 9.0-0-0 Dd7 10.Kb1 a6 11.Se2 Sf6 12.Jg5 Sxg5 13.Sxg5 f6 14.Se3 0-0-0 15.Vhe1 Vhe8 16.b3 Sg4 17.f3 Sf5 18.Sf1 Sg6 19.Kb2 Ve5 20.Sf2 Df5 21.Sg3 Vxe1 22.Sxe1 Dg5 23.Dxg5 fxg5 24.c4 Je7 25.Sd2 h6 26.Sc3 Jf5 27.Ve1 Ve8 28.Vxe8+ Sxe8 29.Sd3 g6 30.Kc1 Jh4 31.Sf1 Kd7 32.Kd2 Ke6 33.Ke3 Jf5+ 34.Kf2 Kf7 35.Sd3 Je7 36.g4 Jc6 37.Se4 Jd8 38.Sd5+ Ke7 39.Sg7 h5 40.Sd4 Sc6 41.Se3 Kf6 42.Kg3 Je6 43.a4 Ke5 Výhoda dvojice střelců by na první pohled měla dát bílému v koncove určitou výhodu i přes porušenou pěšcovou strukturu na dámském křídle. Pro bílého je ale velice těžké vytvořit někde pěšcovou asymetrii nutnou k rozehrání svých střelců a tvorbě volného pěšce. Vasilij Ivančuk chce ale partii za každou cenu vyhrát a padá do lsti, která by běžného smrtelníka pravděpodobně nenapadla ani v tom nejlepším šachovém snu.



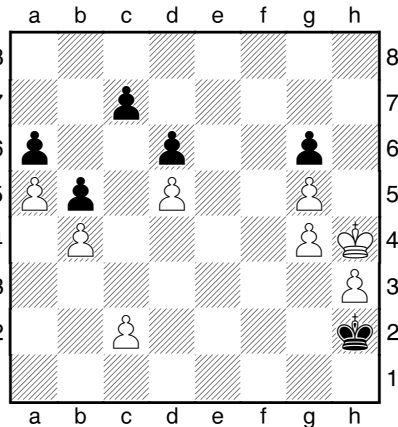
44.Sxg5? Vůle po vítězství přivede Ukrajince do beznadějně situace. Ale kdo by se vážně zabýval pěšcovkou, ve které bude mít dva pěšce navíc. Ty jsou přece všechny vyhrané... Pravdou je, že pozice je remízová. To dokazují také následující varianty: 44.gxh5 gxh5 45.Sxc6 bxc6 46.Sxg5 Jd4 47.Sd2 (k ničemu je jak 47.Kh4 Jxf3+ 48.Kxh5 Jxh2 49.Sd8 c5=, tak i 47.Sd8 Je6) 47...Jxc2 48.Sa5 c5 49.Sxc7 Jd4 s rovnou pozicí.

44...Sxd5 45.f4+ Ke4 46.cxd5 Jxg5 47.fxg5 h4+! Vtahuje bílé krále do věznice s nejvyšším dohledem, odkud není úniku ani v těch nejakčnejších televizních seriálech.

48.Kxh4 Kf3 Tragédie bílého je v tom, že bude po určité době přinucen k sebevražedným tahům svých pěšců na dámském křídle, jejichž důsledkem nebude pouze smrt prozatím mnohem početnější bílé pěšcové armády, ale také proměna hned několika černých pěšců v dámu.

49.b4 Jen o několik tahů odkládá nevyhnutelný konec tah 49.Kh3 Kf2 50.Kh4 b6 51.Kh3 Kf3 52.Kh4 Kg2 53.h3 Kf2 54.c3 Kf3 55.b4 b5 56.a5 Kg2+ s vyhranou pozicí.

49...b5 50.a5 Kg2 51.h3 Kh2 Závěrečná pozice stojí za diagram. Bílému zbývá již jen jeden tah 52.c3, na což si černý „tempne“ králem 52...Kg2 a po 53. c4 bxc4 54. b5 c3 55. bxa6 c2 56. a7 c1D 57. a8D bílý staví dámu, černý dává 58...De1 mat. Proto se bílý v pozici na diagramu vzdal.



Václav Pech

ŠACHOVÝ TÝDENÍK



CHCETE DOSTÁVAT ŠACHOVÝ TÝDENÍK KAŽDÝ ČTVRTEK ZDARMA DO SVÉ E-MAILOVÉ SCHRÁNKY?

STAČÍ SE ZAREGISTROVAT NA www.praguechess.cz



VYDÁVÁ OBČANSKÉ SDRUŽENÍ PRAŽSKÁ ŠACHOVÁ SPOLEČNOST

NAŠI PŘIVEZLI ZKUŠENOSTI A GM NORMU

Solidní výsledek družstva a velmistrovská norma Jana Krejčího jsou hlavní pozitiva letošního ročníku turnaje evropských národních družstev hraného každoročně pod názvem Mitropa Cup. Pořádání letošního ročníku připadlo slovinskému městu Rogaška Slatina, kam se sjelo celkem deset mužských a osm ženských celků, v nichž se téměř dvacet hráčů mohlo pyšnit velmistrovským titulem. Papírovými favority mužské soutěže byli bezesporu Němci, v jejichž sestavě se na první šachovnici skvělo jméno GM Jana Gustafssona (2631) patřícího aktuálně na sto deváté místo světového žebříčku. Českou republiku na turnaji reprezentovalo družstvo ve složení IM Martin Petr (2460), IM David Kaňovský (2473), IM Lukáš Černoušek (2439), IM Jan Krejčí (2430) a hrající kapitán a trenér IM Michal Konopka (2450).

„Kluci jeli především sbírat zkušenosti, a to se určitě povedlo,“ řekl Šachovému týdeníku po skončení bojů přímo ze Slovinska kapitán Michal Konopka a hned doplnil nejsvětější místo našeho vystoupení. „Fantasticky zahrál Honza Krejčí. Velmi mě překvapil vyzrálou a rychlou hrou a jeho velmistrovská norma je vynikající!“ Zbytek celku pak podle reprezentačního loďivoda střídal dobré a slabší chvíle. „Ale všichni si dobře zahráli a ‚otrkali se‘. S celkovým padesátiprocentním výsledkem, tři zápasové výhry, tři remízy, tři prohry, při padesátiprocentním bodovém zisku na skóre, a šestým místem jsem spokojen.“ Podobně jako kapitán družstva hodnotí výsledky turnaje i IM David Kaňovský. „S výkonem družstva můžeme být spokojeni. Padesát procent je v takovéto silné konkurenci dobrý výsledek,“ říká „Dejř“ a k vlastnímu výkonu na turnaji pak dodává: „Já osobně jsem nehrál zcela podle představa, sice jsem ještě v osmém kole teoreticky bojoval o velmistrovskou



IM Jan Krejčí splnil svou první velmistrovskou normu.

normu, nicméně špatný závěr nula ze dvou hodně pokazil celkový dojem, tudíž jsem ze Slovinska rozhodně neodjížděl spokojený ani se svým výsledkem, ani s předvedenou hrou, přestože pár partií by se snad dalo označit za relativně dobré.“ Naopak vstup do turnaje měl krušný náš hráč číslo jedna IM Martin Petr. „Martin Petr sice špatně začal, ale je třeba vidět, že 1. šachovnice byla velmi těžká,“ odůvodňuje slabší vstup lídra celku Michal Konopka. Pak se ale podle jeho slov začala situace zlepšovat: „Po třech prohrách vybojoval jednu výhru a tři remízy a dokázal, že byl nominován oprávněně. V některých partiích trochu ‚plaval‘ v zahájení, jistě ví, co má do budoucna zlepšit!“

Nominace na Mitropu je každoročně poměrně poklidnou událostí, protože mezi mladými šachisty je podle slov Michala Konopky oblíbený a vždy kvalitní turnaj. „Jako každý rok tak i letos jsme chtěli vybrat mužstvo z mladých a perspektivních hráčů, což se nám povedlo,“ objasňuje kapitán celku jeho genezi. „V původním okruhu kandidátů byl ještě Jiří Jirka a Štěpán Žilka, oba bohužel nemohli, pak se ještě uvažovalo o Vládovi Tallovi a jako vedoucí mohl jet i Honza Votava.“ Na otázku o absenci české ženské reprezentace má IM Konopka jasnou a stručnou odpověď: „Samozřejmě se uvažovalo o vyslání ženského družstva, ale finanční

situace svazu to prostě neumožňuje,“ říká a poukazuje na to, že to není pouze problémem České republiky a na turnaj své ženské týmy nevyslalo ani Slovensko a Švýcarsko.

Vysokou úroveň jak z hlediska organizace, tak i z hlediska herní stránky potvrdil našemu časopisu i IM Kaňovský. „Letošní Mitropa Cup měl z hlediska kvality i organizace skutečně skvělou úroveň. Ubytování i stravování bylo prostě fantastické, k dispozici jsme měli mimo jiné bazén, saunu, posilovnu a další příjemné vymoženosti. Navíc byl letošní ročník skutečně nadmíru silně obsazen, což dokazuje i fakt, že Honza Krejčí splnil velmistrovskou normu na 4. šachovnici, to na Mitropě většinou bývá zcela nemožné. Účast téměř dvou desítek vel mistrů a z toho tři s ratingem nad 2600 hovoří za vše. Navíc Slovinsko i samotná Rogaška Slatina jsou krásné, všude kolem nás bylo spoustu lesů a zeleně, tedy skutečně úchvatné přírodní prostředí.“

Václav Pech

Konečné pořadí muži

1. Chorvatsko	14	22,5
2. Itálie	12	22,5
3. Maďarsko	11	21
4. Slovinsko	11	20,5
5. Německo	11	20,5
6. Česká republika	9	18
7. Slovensko	8	17,5
8. Rakousko	8	16
9. Francie	6	12,5
10. Švýcarsko	0	9

Konečné pořadí ženy

1. Slovinsko 1	9,5	12
2. Slovinsko 2	9	11
3. Itálie	7,5	7
4. Maďarsko	7,5	7
5. Německo	7	7
6. Francie	6,5	6
7. Chorvatsko	5	4
8. Rakousko	4	3

Výsledky českého družstva

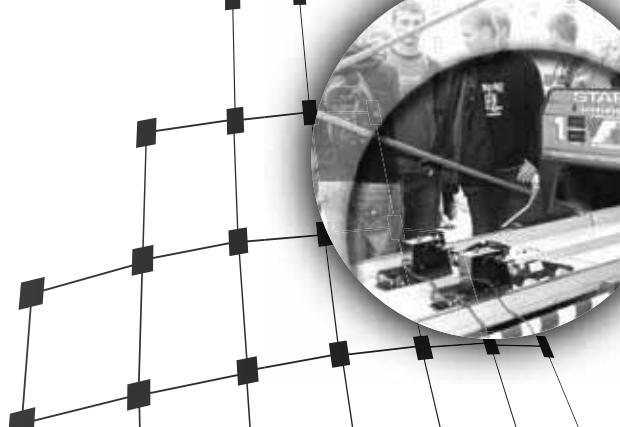
1. IM Petr, Martin	(2460)	2,5
2. IM Kaňovský, David	(2473)	3,5
3. IM Černoušek, Lukáš	(2439)	3,5
4. IM Krejčí, Jan	(2430)	6,5
5. IM Konopka, Michal	(2450)	2



**THE FORMULA ONE™
TECHNOLOGY CHALLENGE**

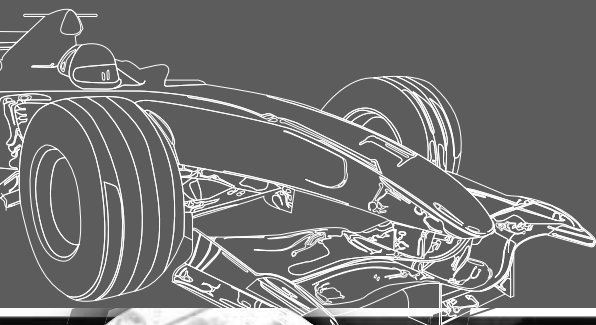
IN SCHOOLS

FORMULE 1 VE ŠKOLÁCH 2009/10 ►



ZAPOJ SE DO DRUHÉHO ROČNÍKU CELOSVĚTOVÉ SOUTĚŽE!!!

30 ZEMÍ SVĚTA • 9 MILIONŮ STUDENTŮ



- zapoj se do celosvětové vzdělávací soutěže Formule 1 ve školách, která je určena pro týmy studentů středních škol
- zdokonal se v práci se špičkovými projektovými počítačovými systémy (CAD a CAM systémy)
- poznej a v praxi používej nové technologie, jako je například virtuální větrný tunel
- vyzkoušej si v reálném a vzrušujícím prostředí fyziku, aerodynamiku, marketing, finanční strategii a vedení týmu
- vyhraž stipendium na londýnské univerzitě a spoustu dalších zajímavých cen
- přihlaš se a zaujmi „pole position“ na kariéřním roštu



více informací a registrace na

www.f1veskolach.cz

Majitel licence pro ČR a SR a organizátor:



Technický partner projektu:



Partneři projektu:



Mediální partneři:



PREMIÉROVÝ TITUL SLAVÍ ORLOVÁ

pokračování ze strany 1

„Již jen samotné spojení sil obou svazů je průlomové a jistě se můžeme do budoucna těšit z prestižní akce v podání nejlepších českých a slovenských šachistek,“ řekl novoborskému serveru Antonín Surma, který průkopnickou myšlenku ženské extraligy hájil již v našem článku uveřejněném v Šachovém týdeníku č.3/2009. „Muži svou Extraligu mají, proč ji nemají ženy?! Jaký bude konkrétní přínos, o tom můžeme hovořit dlouho v různých bodech – mediální, motivační, tréninkový a ještě mnoho dalších,“ prohlašoval tehdy a průběh soutěže mu dal za pravdu. Padly pochybnosti, zda soutěž nebude pouze masovým srazem neplnoletých školaček a na startu soutěže s honosným názvem se sešla skutečně dobrá konkurence a to ještě kvůli nemoci v rodině Martiny Folkové nepřijelo dříve přihlášené družstvo z Klatov v čele s letošní přebornicí republiky WIM Kateřinou Čedíkovou.

Ozdobou byly především zahraniční šachistky: dvě slovenské reprezentantky IM Eva Repková a WGM Regina Pokorná a Běloruska WIM Naděžda Azarovová, které vládly i ratingovému žebříčku turnaje.

Z našich šachistek může mrzet neúčast IM Jany Jackové a z dalších špičkových českých hráček také například WIM Olgy Sikorové.

Úspěch nakonec slavily nejvýše nasazené hráčky Slavie Orlová, pro něž hovořila především vyrovnanost základní sestavy. Duo sester Olšarových doplněné o polskou mezinárodní mistryni Edytu Jakubiecovou prošlo celou soutěží bez vážnějšího zaváhání a čtyřbodový náskok na celkově druhé hráčky z Turčianského šachového centra hovoří jasnou řečí. Hlavními oporami celku byly právě Tereza a Karolína Olšarovy, které ve čtrnácti odehraných partiích ztratily pouze tři půlky a ke zlatým medailím ze soutěže družstev přidaly první a druhé místo v individuálním hodnocení. Z bronzu se může radovat rodinný tým „Němcových“ z pražské OAZY. „Výkon družstva hodnotím jako podařený,“ hodnotí vystoupení Pražanek jejich lídr Kateřina Němcová. „Kristýna hrála pěkně a vyrovnaně šachy a s padesátiprocentním ziskem udržela druhou šachovnici. Myslím si však, že měla i na víc. Kája naopak hrála velice útočně a většinou právě její výsledek rozhodoval o zápase. Kromě partie s Magdou Miturovou, kdy byla úplně prohraná a partii otočila, nedokázala některé „přivýhrané“ partie dovést do vítězného konce a to se projevilo na konečném výsledku. Se svým



IM Eva Repková hájila první šachovnici týmu SK Skalica

výkonem jsem spokojená a obzvláště některé partie mě velice potěšily. Šachy jsem si tam opravdu užívala a při partiích jsem cítila takovou pohodu, kterou jsem poslední dobou postrádala. Celkově musím družstvo pochválit.“ O konečných medailích podle Kateřiny Němcové rozhodla skvělá forma sesterského dua Olšarových. „Myslím, že hlavní podíl na tom má Karolína Olšarová, která přijela vobrovskéformě. Druhému Turčianskému šachovému centru, myslím, že trošku pomohlo štěstíčko,“ říká česká reprezentantka o výsledcích na druhé příčce žebříčku. „V čele s Reginou Pokornou měly silný tým. Některé partie dokázaly

TOP 10 hráček

1. IM Repková, Eva	(2424)	SVK
SK Skalica		
2. WGM Pokorná, Regina	(2368)	SVK
Turčianské šachové centrum		
3. WIM Azarovová, Naděžda	(2323)	BLR
BŠŠ Frýdek-Místek		
4. WGM Němcová, Kateřina	(2294)	CZK
ŠK OAZA Praha		
5. WGM Kulovaná, Eva	(2293)	CZK
Šachklub AD Jičín		
6. WIM Borošová, Zuzana	(2260)	SVK
KSC Komárno		
7. WIM Blažková, Petra	(2227)	CZE
ŠK Lokomotiva Brno		
8. WIM Jakubiecová, Edyta	(2210)	POL
ŠK Slavia Orlová		
9. WFM Olšarová, Karolína	(2110)	CZE
ŠK Slavia Orlová		
10. Olšarová, Tereza	(2106)	CZE
ŠK Slavia Orlová		

Seřazení družstev podle ratingů

1. ŠK Slavia Orlová	(2142)
2. BŠŠ Frýdek-Místek	(2116)
3. ŠK OAZA Praha	(2097)
4. ŠK Lokomotiva Brno	(2091)
5. Šachklub Jičín	(2075)
6. Turčianské šachové centrum	(2055)
7. KŠC Komárno	(2052)
8. ŠK Skalica	(1948)
9. Liptovská šachová škola	(1857)
10. ŠK Spartak Ústí nad Labem	(1825)
11. ŠK Dunajská Streda	(1759)
12. ŠK Zdice	(1665)

Konečné pořadí

	Body	Skóre
1. ŠK Slavia Orlová	19	17
2. Turčianské šachové centrum	15	13
3. ŠK OAZA Praha	14	13
4. Šachklub AD Jičín	12	12,5
5. ŠK Lokomotiva Brno	12	11,5
6. Liptovská šachová škola	12	10,5
7. KSC Komárno	10	10
8. ŠK Spartak Ústí nad Labem	10	9,5
9. BŠŠ Frýdek-Místek	9	11
10. ŠK Skalica	5	7,5
11. ŠK Dunajská Streda	4	7
12. SK Zdice	0	3,5



otočit a nakonec i díky našemu klopýtnutí v posledním kole skončily na druhém místě.“ Naše olympionička zároveň hodnotí vážnost, jaké se soutěži v oddílech dostalo. „Tak třeba mě mile překvapilo složení družstva Jičína, které přijelo v nadějně sestavě vedené dobrým teoretikem IM Spirinem. Jeho příprava jim ve výsledcích určitě hodně pomohla.“

KATEŘINA NĚMCOVÁ (2294) - ANITA OBDRŽÁLKOVÁ (2004) Sicilská obrana [B90]

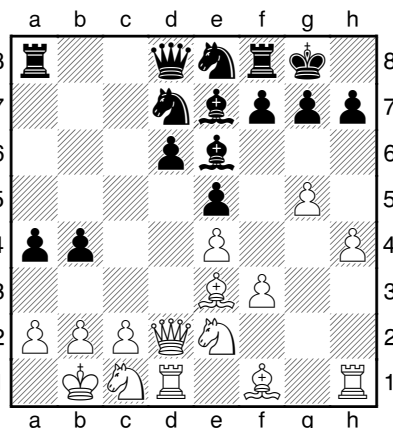
Československá extraliga žen 2009
Komentuje: WGM Kateřina Němcová

1.e4 c5 2.Jf3 d6 3.d4 cxd4 4.Jxd4 Jf6 5.Jc3 a6 6.Se3 e5 7.Jb3 Se6 8.Dd2 Se7 9.f3 0-0 10.0-0-0 Jbd7 11.g4 b5 12.g5 b4 13.Je2 Je8 Horší pokračování je 13...Jh5 14.Jg3! Jf4 (14...Jxg3 15.hxg3± a bílý má krásně otevřený sloupec pro útok.) 15.h4 A bílý má náskok v útoku s příjemnější pozicí. Touto cestou si tedy černý raději neubírá.

14.h4 Nejčastějším a zároveň velice ostrým pokračováním je tah 14.f4 a5 15.f5 a4 (Možné je i 15...Sxb3 16.cxb3 a4 17.bxa4 Vxa4 18.Kb1 Vxa2 19.Jc1 Va8 20.Jb3 s nejasnou hrou viz partie Nijboer, F (2560)-Nepomniachtchi, I (2628), Budva 2009) 16.Jbd4 a na šachovnici je opět nejasno. A takovým stylem se hraje dále... Nepočítají se napadené figurky, ale spíše varianty s matovým zakončením. V této pozici je nezbytné za obě strany znát mnoho již zanalyzovaných variant, jinak by

mohlo na jednoho z hráčů čekat nemilé překvapení.

14...a5 15.Kb1 a4 16.Jbc1



16...Da5!? Alternativou je 16...Jb6, kdy se černý orientuje spíše na centrum než na dámské křídlo a chce prosadit d6-d5. Varianta je dále forsírovaná na konci s materiální nerovnováhou. 17.Jg3 d5 18.Sxb6 Dxb6 19.exd5 Vd8 20.Sc4 Jc7 21.dxe6 Vxd2 22.exf7+ Kh8 23.Vxd2. Bílý má za dámu aktivní figury a pozice je nejasná. Šance jsou na obou stranách. Dále například 23...Jb5 viz partie Karjakin, S (2678)-Anand, V (2779), Corus Wijk aan Zee 2007 (23...Dc6 Morozevič, A (2731)-Volokitin, A (2662), Biel GM 2006)

17.c3?! Tento tah není úplně nejšťastnější reakcí. Bílý by správně neměl moc řešit dámské křídlo, nic mu na něm zatím nehrozí. Spíše by měl hledat útok na křídle opačném. Lepší je 17.Jg3 s ideou obsadit pole f5 a jednoduše podpořit útok na černého krále začínající tahem f3-f4. Přece jenom jsem si ale nebyla tak jistá, zda tento kůň nebude více potřeba na dámském křídle.

17...b3 Dobré bylo 17...d5! Černý tímto tahem otevírá jak centrum, tak i (po oslabujícím tahu c2-c3) diagonálu b1-a7. Bílému by teď nastaly velice nepříjemné časy... 18.exd5 Sf5+! 19.Ka1 bxc3 20.Jxc3 a3D. Tuto pozici by se mi tedy, s dovolením, bránit nechtělo.

18.a3 Jb6 19.Jg3 A bílá je z nejhoršího venku a začíná využívat oslabených políček v táboře černého.

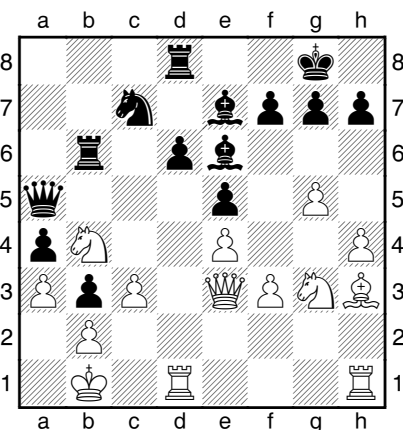
19...Jc7 20.Df2 Vab8 21.Jd3!? Nemá cenu spēchat s tahem Jf5

nebo s výměnou bělopolných střelců. Bílý má mnoho času, aby si v klidu vylepšil figurky.

21...Jc4 22.Jb4 Jxe3 23.Dxe3 Bílí koně jsou perfektně rozestavení a těžko se za černého hledá nějaká protihra.

23...Vb6 24.Sh3?! [24.Jf5! Sxf5 25.exf5 Dc5 26.De4± a bílý naprosto dominuje po oslabených bílých polích. Přišlo mi to však málo, a hledala proto jsem větší převahu.]

24...Vd8



25.Jd5?! Cílem bylo vyměnit střelce z e6 buď za jezdce, nebo i střelce a nezbourat si pěšcovou strukturu. Stále je však lepší 25.Jf5! Sxf5 (Pokud 25...Sf8 pak 26.h5) 26.Sxf5± a přecházíme zase do pozice, kdy bílý střelec má oproti černému obrovskou sílu. Bílému již zbývá pouze neuspěchat útok na královském křídle. Černý nemá žádnou protihru, a doplácí tak na nevyužitou situaci v 17. tahu.

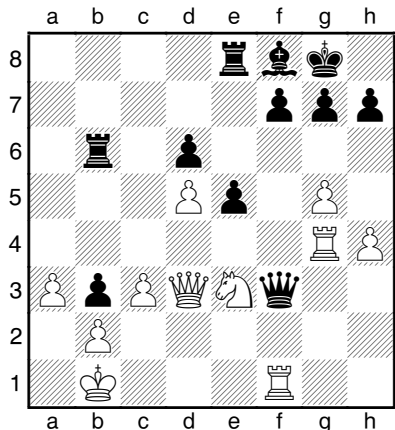
25...Jxd5 26.exd5 Sxh3 27.Vxh3, Bílý dostal pozici ke které směřoval. Na druhou stranu se už vyměnilo dosti figur a černý by měl útok na královském křídle odrazit. Příjemnější hru má však stále bílý.

27...Vb5 28.Dd3 Db6 29.Jf5 Sf8 30.Vg3!? Pomalu nastávala časová tíseň, a proto jsem chtěla vyzkoušet bystrost své soupeřky. Dále také převést věž na aktivní čtvrtou řadu. Útočnější každopádně bylo 30.h5! Ve8 31.g6 fxg6 32.hxg6 h6± 30...Vb8 Černá věž uvolnila své dámě pole na d8. Varianta počínající tahem Jh6 již nevychází. 30...Dc5? 31.Jh6+! gxh6 32.gxh6+ Kh8 33.Df5 Se7 34.Dxf7+-



Bronzová Oáza Praha: Kristýna Němcová, WGM Kateřina Němcová a Karolína Němcová

31.Vg4 [31.Je3]
 31...Df2!? 32.Je3 Dxf3 33.Vxa4
 V5b6 34.Vg4 A začíná chytání
 dámy.
 34...Ve8 35.Vf1



35...e4? Jediným pokračováním je
 35...Dh3 36.De4 Dh2 37.Vg2 Dh3
 38.Jg4 a černá stejně dámu ztratí,
 protože nemá obrany před manévrem
 Vhg1 a Vh2. 38...Kh8 39.Vfg1
 Veb8 40.Vh2+-
 36.Dd4!+- Dh3 37.Dxb6 1-0

Dramatičnost partií sehraných
 v rámci právě skončeného turnaje
 ukazuje i partie posledního kola.

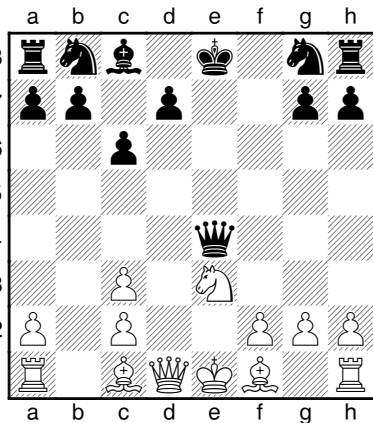
**MAGDALENA MITUROVÁ (1983)
 - TEREZA OLŠAROVÁ (2106)**

Lotyšský gambit [C40]
 Československá extraliga žen 2009

1.e4 e5 2.Jf3 f5 3.Jxe5 Df6 4.Jc4
 fxe4 5.Jc3 Dg6 6.Je3 c6 Dlouho
 si černý nezahrál po 6...Jf6 7.d3
 Sb4 8.Sd2 0-0 9.Jxe4 Jxe4 10.dxe4
 Dxe4 11.Sc4+ 1-0 Dimitrov, V

(2450)-Conde Carvajal, J (1873),
 Ourense 2008
 7.d3 Sb4 Místo tahu v partii přichází
 v úvahu ještě centrální postup 7...d5!?,
 ale ani tady se z pohledu černé žádné
 jasné zítřky pravděpodobně nekonají.
 8.dxe4 Hrál se také klidnější 8. Sd2,
 ale tah v partii je zřejmě silnější.

8...Sxc3+ 9.bxc3 Dxe4

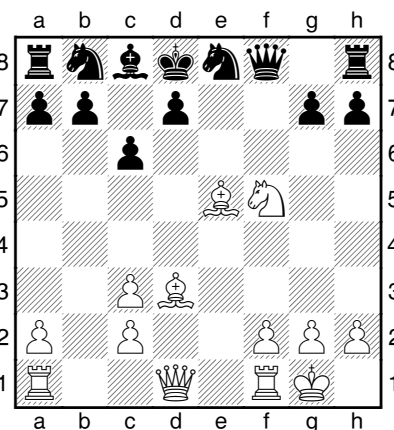


10.Sd3 Hodnocení pozice, kterou
 černá v důsledku svého experimentu
 získala, je zřejmé každému šachistovi.
 Hlavní síly černé armády uvízly ve
 výchozích postaveních a jejich vůdce
 nemá nejmenší šanci se včas kamkoli
 ukrýt. Připočetme-li dámu plnicí funkci
 fackovacího panáka pro bílé figury
 vstupující do hry, mělo by být o
 výsledku partie rozhodnuto po pouhých
 deseti tazích. Jenže... Rychle skončila
 partie i po 10.Dh5+ g6 11.Dg5
 De7 12.Da5 Jf6 13.Sa3 d6 14.Sc4 b6
 15.Dg5 Se6 16.Sxd6 Df7 17.De5 1-0
 Perez Pascual, A. (2016)-Blazquez
 Criado, F. (1743), Ourense 2008

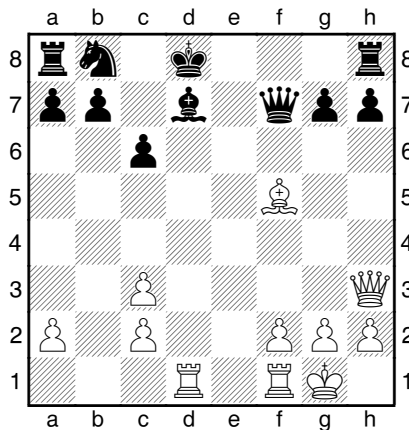
10...De6 11.0-0 Kd8 12.Jf5 Df6
 Černá nemá čas ani na zdánlivě
 uvolňující pokračování 12...
 d5 pro nepřiliš složitě 13.Sg5+ Jf6
 14.Jxg7 De7 15.Jh5 Jbd7 16.Ve1
 Df7 17.Df3+- a brzkým ukončením
 nedávno započaté partie.

13.Se3 Df8 Nakonec i černá dáma
 našla, stejně jako její spolubojovníci,
 cestu na osmou řadu. I tady je ovšem
 13...d5 14.Sd4 Df7 15.Jd6 je pro
 černého díky nevyvinutým figurám
 beznadějně.

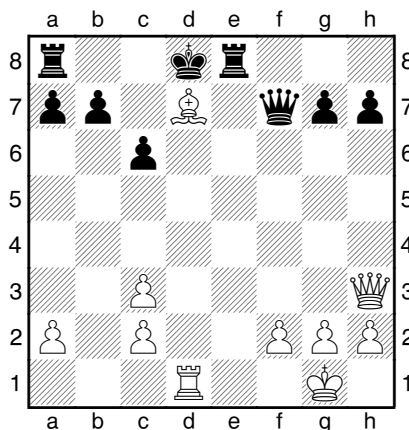
14.Sd4 Jf6 15.Se5 Je8



16.Dg4?! Bílá si malinko komplikuje
 vytyčený úkol, když svoji nejsilnější
 figurou opouští kontrolu centrálního
 sloupce „d“ a odchází na pozici, kde
 by mohla dáma někdy v nedaleké
 budoucnosti padnout pod úder
 černého střelce. Lépe bylo zahrát
 16.Dd2, když nevyhází pokus o
 vývin černých figur 16...d6 pro
 17.Jxd6 Jxd6 18.Sc4 16...d6
 17.Dg5+ Kc7 18.Jxd6 Za úvahu
 určitě stálo nechat na šachovnici
 prozatím co nejvíce figur a napadeným
 střelcem klidně ustoupit. Například
 18.Sg3 18...Jxd6 19.Sxd6+ Kxd6
 Nešlo pochopitelně brát dámou 19...
 Dxd6 pro 20.Dxg7+ Jd7 21.Dxh8+-
 s rozhodující výhodou bílé.
 20.Dg3+ Kd7 Černý král musí na
 nehezské pole blokující cestu
 vlastním figurám, protože po 20...
 Ke7 21.Dc7+ Kf6 (21...Jd7 22.Vae1+
 Kf7 23.Sc4+ Kg6 24.Dg3+ s matem
 v několika tazích.) 22.Vf1 s dalším
 De5+ nebo Df4+ a pravděpodobným
 rychlým koncem.
 21.Vad1 Kd8 22.Sf5+ Sd7 23.Dh3
 Df7



24.Vxd7+?? Vypouští výhru, když nedoceňuje obranné možnosti své soupeřky. K výhře stále ještě vedlo 24.Se6! De7 25.Vfe1 Ve8 26.Ve4+- 24...Jxd7 25.Vd1 Ve8 26.Sxd7



26...Dd5! Taktickou pohotovost rozhodně nelze černé upřít. Bílá má před sebou rychlou změnu situace. Z jasně vyhrané pozice se stává problém, který nakonec nebude schopna vyřešit.

27.Dg4 Bílá mohla partii okamžitě zremizovat pomocí věčného šachu po 27.Dh4+ Kc7 28.Dg3+

27...h5? Mělo partii prohrát. Jedinou, ale dostatečně dobrou cestou bylo 27...Ve4 a nyní na 28.Sxc6 přijde pochopitelně 28...Vxg4 s dobrou hrou černého, kde ale není zcela jasné, zda mu jeho výhoda bude stačit ke konečnému úspěchu.

28.Sxe8?? Hrubá chyba končící rozhodně nebezpečně, ale o to napínavější drama. Vyhrávalo 28.Sxc6! Kc7 (28...hxg4 29.Vxd5+ Kc7 30.Sxe8 Vxe8 31.Kf1 končí v pro černou stejně prohrané věžovce jako hlavní varianta.) 29.Sxe8 hxg4 30.Vxd5 Vxe8 31.Kf1 Po tahu v partii má již vůdkyně černých figur úlohu poměrně jednoduchou. Kvalita

navíc při slabých bílých pěšcích dámského křídla je dostatečným argumentem pro tvrzení, že je již dobojováno. 28...hxg4 29.Vxd5+ cxd5 30.Sh5 Vc8 31.Sxg4 Vxc3 32.Sf5 Va3 33.h4 Ke7 34.g4 a5 35.g5 Vxa2 36.h5 a4 37.h6 gxh6 38.gxh6 Kf6 39.h7 Kg7 0-1

Pro případný příští ročník společné ženské Extraligy jsou pořadatelé pravděpodobně zcela oprávněně optimističtí. „Příští ročník bude jistě ještě silnější a početnější,“ říká člen Sportovně technické komise Šachového svazu České republiky Pavel Chrz a dodává: „Vždyť kvůli nemoci na poslední chvíli musel odřít jeden z favoritů z Klatov s úřadující mistrýní republiky Katkou Čedíkovou. Slušné sestavy měly týmy z Říčana či Rychnova, svůj tým bude chtít příště jistě vyslat i Nový Bor s vicemistrýní Luckou Jínovou a další týmy z České republiky a Slovenska se určitě přidají.“

Optimistická ohledně dalších ročníků je i WGM Kateřina Němcová. „Československou Extraligu žen hodnotím jako velice úspěšnou a podařenou akci. Hrál se v krásných prostorách Národního domu a šachové zajištění bylo na vysoké úrovni. Myslím, že BŠŠ se této akci zhostila na výbornou.“ Katka hodnotí vysoce i konkurenci, která se nakonec přes předchozí četné pochybnosti šla. „Co se týče konkurence, tak mě překvapila její kvalita. Soutěže se zúčastnily české i slovenské olympioničky a mnoho mladých hráček již mělo zkušenost s reprezentací své republiky na světových nebo evropských šampionátech. Je však škoda, že účast na poslední chvíli odřekly Klatovy. Měly připravený silný tým, a soutěž by tak byla ještě napínavější. Celkově to byl velice pěkný, příjemný, avšak i vyčerpávající turnaj. Jsem ráda, že jsem se ho se sestrami zúčastnila a velký dík tak patří BŠŠ, která mi hostování povolila! Sergeji a Tondo, moc Vám děkuji! Už se těším na další ročník...“

Václav Pech



NOVÁ KNIHA TICHÝ MAT

ŠACHY V KRESLENÉM HUMORU

61 KRESLENÝCH VTIPIŮ
OD 30 AUTORŮ

CENA:

195 Kč+POŠTOVNÉ

OBJEDNÁVKY:

PAVEL.MATOCHA@GMAIL.COM



KALENDÁRIUM

23. 5. 2009

Praha. **Smíchovský soudek 2009.** Švýcarský systém, 13 kol, 2x 5 min. na partii. Pořadatel si vyhrazuje právo na redukci počtu kol, pokud bude překročen časový plán turnaje.

Josef Čermák,
Lesnická 8/1155, 150 00 Praha 5
tel.: 257 319 507
janmelzer@seznam.cz
sksmichov.wz.cz

23. 5. 2009

Libčice nad Vltavou. **Open Caissa 2009.** Švýcarský systém na 9 kol.
Radim Hataš
radim.hatas@caissa.cz
www.caissa.cz

23. 5. 1951



Padesáté osmé narozeniny oslaví dvanáctý mistr světa v šachu, sovětský a ruský reprezentant **Anatolij Jevgeněvič Karpov.**

23. – 30. 5. 2009

Orlová. **Open Orlová 2009.** Švýcarský systém na 9 kol tempem 2 hodiny na partii s přídavkem 30 sekund za každý provedený tah.
Jiří Novák
tel.: +420 608 830 041
jino61@quick.cz
www.sachyorlova.cz/open

24. 5. 2009

Plzeň. **Otevřený krajský přebor v bleskovém šachu.** 2 x 5 minut na partii. Systém hry dle počtu účastníků švýcarský nebo každý s každým.
Václav Václavík
tel.: 602 528 542
waclavik@volny.cz

24. 5. 2009

Nový Bor. **Memoriál MUDr. Josefa Beránka** pro hráče narozené v roce 1991 a mladší. Švýcarský systém na 7 kol hraný tempem 2x 15 minut na partii.
V. Novotný
tel.: 739 206 889
v.novotny@novoborsky-sk.cz

28. – 31. 5. 2009

Praha. **ČEZ CHESS TROPHY 2009.** Další ročník šachového festivalu, v jehož rámci proběhne zápas mezi Davidem Navarou a Vasilijem Ivančukem, přednášky vel mistrů Vlastimila Horta, Lubomíra Kaválka, Jána Plachetky a další doprovodné akce.
Pavel Matocha
tel.: 603861533
pavel.matocha@gmail.com
www.praguechess.cz

28. 5. 1889

Před sto dvacetí lety se ve slovenském Pezinku narodil jeden z nejlepších šachistů československé historie, vel mistr **Richard Réti.**

30. 5. 2009

Prievidza (Slovensko). **Pohár IBS.** Švýcarský systém na 9 kol tempem hry 2x15 min. na partii.
Ing. Martin Dobrotka
tel.: 0905 360 654
dobrotka@sachprievidza.sk

30. 5. 2009

Dolní Němčí. **Memoriál Karla Bartoše 2009.** XV. ročník memoriálu Karla Bartoše v šachu jednotlivců ve zkrácené hře. Švýcarský systém, 9 kol, tempo hry 2 x 15 minut.
Antonín Světlinský
U Stadionu 824, 687 62 Dolní Němčí
tel.: 777 730 600
svetinsky@garden.cz

30. – 31. 5. 2009

Bruntál. **Bruntálský šachový maraton.** 14. ročník tradičního čtyřia dvacetihodinového turnaje v bleskové hře na 98 partií. Cenový fond: 17 000 Kč.
Břetislav Mucha
breta.mucha@volny.cz
www.volny.cz/breta.mucha/info.htm

30. – 31. 5. 2009

Seč u Chrudimi. 47. ročník turnaje mládežnických družstev. **Mistrovství České republiky družstev starších žáků v rapid šachu.** Turnaj dvojic nejmladšího žactva a turnaj v rapidu jednotlivců, Švýcarský systém na 9 kol.
ing. Jiří Česenek
L. Malé 817, 530 12 Pardubice.
tel.: 466 262 723,
469 622 384
fax: 469 620 412.

1. 6. 1929

Před osmdesátí lety se narodil mistr ČSSR z roku 1967 a mistr ÚJČŠ z roku 1952, dlouholetý československý reprezentant, mezinárodní mistr **Julius Kozma.**

5. 6. 1975

Ve věku nedožitých šedesátí let umírá ve finských Helsinkách korunní princ světového šachu a jeden z nejsilnějších šachistů uplynulého století **Paul Keres.**

6. 6. 2009

Hustopeče. **O pohár starosty města dobrého vína.** Švýcarský systém na devět kol tempem 2x15 minut pro každého hráče na partii.
Ing. Luboš Kuchynka
Krátká 20, 693 01 Hustopeče
tel: 606637632
lubos.kuchynka@tiscali.cz

Šachový týdeník

vydavatel: občanské sdružení Pražská šachová společnost, Sudoměřská 8, Praha 3 • prazska.sachova@gmail.com
šéfredaktor: Pavel Matocha (tel: 603 861 533, e-mail: pavel.matocha@gmail.com)
výkonný redaktor: Václav Pech (tel: 777 275 621, e-mail: vasek.pech@gmail.com)
sazba a grafická úprava: Jan Reich (e-mail: honza.reich@gmail.com)
editor čísla: Petr Boleslav • jazykový korektor: Jan Mácha