

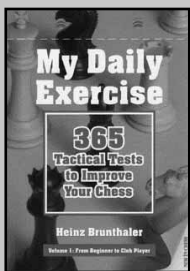
ŠACHOVÝ TÝDENÍK

VYDÁVÁ OBČANSKÉ SDRUŽENÍ PRAŽSKÁ ŠACHOVÁ SPOLEČNOST

30. KVĚTNA 2007 ČÍSLO 22

RECENZE

CVIČENÍ NA KAŽDÝ DEN



Mozek potřebuje hygienu a pravidelné cvičení, stejně jako svaly. Heinz Brunthaler připravil knihu lehkých šachových digramů,

kteřé mohou sloužit po dobu jednoho roku jako každodenní trénink taktického postřehu pro začínající šachisty i pro klubové hráče. Materiál není narozdíl od většiny jiných podobných knih tématicky řazen (např. útok na krále, dvojí úder atd.) a v zadání ani není uvedeno, kolik tahů má řešení a jestli má čtenář hledat mat či jen ukořistění jednoho pěšce. Řešitel úlohy tak stojí před podobným úkolem jako v běžné partii – ví jen, kdo je na tahu a že má najít nejlepší možné pokračování.

V první části knihy jsou jednotlivé diagramy, vždy čtyři na jednu stránku. V druhé je řešení, které je řazeno netradičně. Řešení druhého úkolu není pod řešením prvního (tam je řešení diagramu č. 62), ale až na další stránce. Tím je čtenář ušetřen nutnosti pečlivě si volným listem překrývat řešení úkolů, které ještě neřešil.

Brunthaler, H.: My Daily Exercise
(365 Tactical Tests to Improve Your Chess).
Volume 1: From Beginner to Club Player.
Vydalo nakladatelství New In Chess. Alkmaar, Nizozemí 2007. 168 stran, cena: 16,95 eur.

ŠACHOVÝ OSKAR 2006



MS V. Kramnik

Vítězem tradiční ankety šachových novinářů a odborníků Šachový Oskar za rok 2006 se stal mistr světa Vladimir Kramnik, který získal celkem 3636 bodů. Se značným odstupem bylo druhé místo přisouzeno Veselinu Topalovovi a pomyslný bronz patří Indovi Anandovi. Kramnik již má ve své sbírce jednoho Oskara za rok 2000. David Navara obsadil dvacáté místo. Konečné pořadí: Kramnik – 3636b.; Topalov – 2828; Anand – 2754; Aron-

jan – 2238; Ivančuk – 1122; Radžabov – 980; Lékó – 963; Morozevič – 888; Mamedjarov – 860; Carlsen – 822.

ZÁPASY KANDIDÁTŮ

V neděli byly v kalmycké Elistě rozehrány dlouho očekávané Zápasy kandidátů. Čtyři nejúspěšnější hráči z těchto bojů doplní v zářijovém turnaji Mistrovství světa v Mexiku Vladimira Kramnika, světovou ratingovou jedničku Višiho Ananda, Petra Svidlera a Alexandra Morozeviče, kteří se do turnaje kvalifikovali přímo na základě svého výsledku na minulém turnaji o korunu mistra světa v argentinském San Luis.

Pokračování na straně 2

KAVÁRNA UNIJAZZ BANKÉŘ TEOLOG

Oázou v samém centru Prahy, přímo u Václavského náměstí je kavárna a čítárna občanského sdružení Unijazz. Je ovšem oázou jen pro zasvěcené, protože běžný turista ani většina obyvatel Prahy ji nemá šanci najít. Musíte vejít do pasáže v Jindřišské ulici a v místě, kde se pasáž rozšiřuje, zazvonit u dveří a potom vystoupat po schodech pět pater. Je to prostě podnik, který patří – řečeno termínem sociologa Václava Bělohradského – do „Prahy soběstačné“. Nepotřebuje o sobě dávat vědět formou reklamy, být vidět široko daleko. Šachisti, kteří u Unijazzu vědí, si sem chodí zahrát svoji hru. Několik sad klubovek a šachových hodin je vždy připraveno a cena kávy i piva je výrazně nižší i než na pražské periferii.

Jedním z častých hostů v Unijazzu je Jan Lamser (40 let), vrchní ředitel a člen představenstva ČSOB. Má to sem z banky jen pár kroků a dřív zde pravidelně každý měsíc pořádal bleskové turnaje. Toto žezlo již předal, ale na pívko a partičku královské hry rád zajde.

Pokračování na straně 12



Jan Lamser, člen představenstva ČSOB.

Zápasy kandidátů se hrají na šest partií a pokud se v jejich průběhu nerozhodne o vítězi, bude o postupu rozhodovat tie-break, hraný tempem rapid šachu. K největším kandidátům na postup patří vítěz Světového poháru Levon Aronjan a Maďar Péter Lékó.

1. kolo

1. Aronjan (ARM)—Carlsen (NOR)
2. Lékó (HUN)—Gurevič (TUR)
3. Ponomarjov (UKR)—Rublevskij (RUS)
4. Gelfand (ISR)—Kasimdzanov (UZB)
5. Bacrot (FRA)—Kamsky (USA)
6. Griščuk (RUS)—Malachov (RUS)
7. Polgárová (HUN)—Barejev (RUS)
8. Širov (ESP) - Adams (ENG)

PARTIE ROKU

Nejlepší partií roku 2006 se stala vítězná partie Veselina Topalova s Levonem Aronjanem z turnaje ve Wijk aan Zee. V anketě pořádané IM Notkinem na ruské internetové stránce www.e3e5.com tato partie získala celkem 127 bodů. Stříbrnou medaili si se ztrátou pouhého jednoho bodu odnáší duel Zvjagincev - Zhang Pengxiang z utkání Rusko - Čína a bronz patří aktérům sou-



GM Veselin Topalov—GM Levon Aronjan

boje Karjakin - Anand rovněž ze superturnaje ve Wijku 2006.

DANAIOV PODPŮŘIL KASPAROVA

Manažer druhého hráče světa a ředitel turnaje M-Tel Masters, který minulý týden skončil v Sofii, se v oficiálním prohlášení zastal třináctého mistra světa Garryho Kasparova, který byl v minulém týdnu opětovně zadržen ruskou státní policií (viz. Šachový týdeník č. 21).

„Garry Kasparov je jedním z největších hráčů šachu v historii. Je

legendou tohoto sportu a udělal hodně pro pokrok šachu v Rusku a na celém světě. Hrubé zacházení, kterého jsme byli nedávno svědky je nepřijatelné. Politika by neměla být důvodem k diskreditaci tak zvučného jména jako je Kasparov,“ napsal bulharský manažer. „Věřím, že sport je jednou z platform, kde se setkávají lidé ze všech koutů světa, a zároveň že každý člověk má právo na pokojné vyjádření svého smýšlení. Obracím se touto cestou na celou šachovou komunitu světa s tím, aby Garryho podpořili!“ uzavřel Danailov.

ŠACHOVÁ BAMBILIÁDA

Již třetím rokem se konal v rámci Bambiliády 2007 v Sezimově Ústí šachový turnaj pro děti a mládež pod názvem Bambi 2007, jehož nejmladším účastníkem byl Vojtěch Šourek, který chodí teprve do školky.



Zúčastnilo se ho 18 hráčů. Ve dvou kategoriích se hrálo o poháry věnované ředitelem DDM Tábor. Organizačně a šachovým materiálem akci zabezpečil MĚXUS Sezimovo Ústí a ŠACHklub Tábor.

Vítězství ve starší kategorii si odvezl Herbert Waage z Týna nad Vltavou, když všechny partie vyhrál. Druhý byl Lukáš Novák ze ŠACHklubu Tábor, který patřil věkově do mladší kategorie. Kvalita jeho hry je však vysoká, proto začíná hrát turnaje s podstatně silnějšími hráči. O 3.místo se podělili shodným počtem bodů hned tři hráči - Rýc, Knotek a Bednář všichni rovněž ze ŠACHklubu Tábor.

V mladší kategorii přesvědčivě vyhrála dívka Lada Doležalová ze ŠACHklubu Tábor před Richardem Širokým a Jiřím Berkou ze stejného oddílu.

ŠACHOVÝ TÝDENÍK



**CHCETE DOSTÁVAT
ŠACHOVÝ TÝDENÍK
KAŽDOU STŘEDU
ZDARMA DO SVÉ
E-MAILOVÉ SCHRÁNKY?**

**STAČÍ NAPSAT
NA ADRESU**

pavel.matocha@gmail.com

**NA STEJNÉ ADRESE
UVÍTÁME VŠECHNY
VAŠE PŘIPOMÍNKY
A PŘÍSPĚVKY**



Vydává občanské sdružení
Pražská šachová společnost.

SUVERÉNNÍ ČÍŇANKY

Po osmém kole Mistrovství světa ženských družstev, hraném v ruském Jekatěrinburgu, jsou suverénně v čele šachistky z Číny, které mají před svými největšími konkurentkami náskok dvou bodů. Číňanky navíc čeká v posledním kole nejslabší tým turnaje Botswana. O stříbrné medaile se poperou domácí Rusky, Ukrajinky a reprezentantky dřívější ženské šachové velmoci Gruzie. Naše ženy jsou se ziskem tří bodů na devátém místě. K ženskému šachu se jak většina šachové obce, tak i média staví poměrně zdrženlivě, ale například kapitán čínského družstva, velmistr Ye to vidí zcela odlišně: „Ženy jsou skutečné bojovnice, jsou velice vytrvalé a ve svých partiích bojují až do úplného konce. Pro mě osobně je ženský šach mnohem zajímavější než ten mužský,“ říká Číňan. A dosavadní průběh turnaje dává jeho slovům za pravdu. Na domácí šampionát si Rusky, i bez své jedničky Alexandry Kostenjukové, poměrně věřily. Jejich výběru se jako kapitán ujal bývalý Kasparovův trenér, který se v současnosti stará o sestry Kosincevovy, velmistr Jurij Dochojan a sestavil skutečně silný tým. „Sestry Kosincevovy jsou velice silné šachistky a svými posledními výsledky to i dokazují. Taťána se stala mistryní Evropy a Naďa si ze stejné akce přivezla

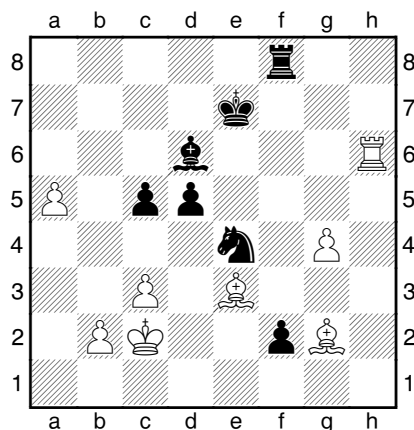
bronz. Káťa Korbutová je ruskou přebornicí a my jsme na její umění patřičně hrdé,“ představovala před zahájením turnaje svůj tým velmistryně Kovalevskaja. Poslední z hráček ruského týmu, Jeleně Tajrovové pak následně vysekl poklonu i Dohonjan: „Musím říci, že Lena hraje velice dobře. Z jejích výsledků mám upřímnou radost. S její hrou jsem opravdu velice spokojený.“ Všechny ambice domácího týmu ale rychle a přesvědčivě vymazaly mladé Číňanky. V Číně proběhla výměna generací, když jména Xie Jun, Wang Pin a Xu Yuhua nenápadně vystřídala nová generace hráček, která je snad ještě o něco silnější. Číňanky vtrhly do Jekatěrinburgu jako tajfun do Tichomoří. V prvních třech kolech ztratily jedinou remízu a všechny zbylé partie vyhrály. A to mezi jejich soupeřkami byly i favorizované Rusky, které odešly s kanárem... Po potupné prohře se často diskutovalo o tom, že v sestavě citelně chyběla zkušená Kovalevskaja, ale Dochojan to popírá: „Nemyslím, že by její absence byla důvodem naší porážky. Máme zkušený tým, který se s Číňankami již několikrát utkal. Opravdu si nemyslím, že bychom měli hledat příčinu porážky v tom, jak jsem postavil sestavu.“ Poměrně stručný byl ve svých komentářích k zápasu čínský kapi-



WGM Hou Jifan

tán Ye, který byl, tím, že Kovalevskaja nenastoupila také překvapen. „Naše první dvě šachovnice zahrály výborně a na těch zadních dvou jsme měli přece jenom štěstí,“ říkal po zápase velmistr Ye, přičemž měl na mysli zejména partii Tajrovové s Huang Qian.

TAJROVÁ (2414)– –HUANG QIAN (2400)



Bílá má pěšce navíc a její dva volní pěšci na sloupcích „a“ a „g“ by měly představovat silné hrozby i v případě proměny černého pěšce na f1. **52.Vh7+** Jelena hrála celou partii suverénně, ale ve chvíli sklizení ovoce začala nepochopitelně přešlapovat na místě... Po poměrně jednoduchém natažení pěšce 52.a6! je situace černé kritická. Nepomáhá jakákoli proměna pěšce. Např. 52...f1D (*ani pasivní obrana nemůže vést ke spáse po 52...Va8 53.a7 Kd7 54.Vh7+ Se7 55.g5) 53.Sxf1 Vxf1 54.Vh8! Va1*



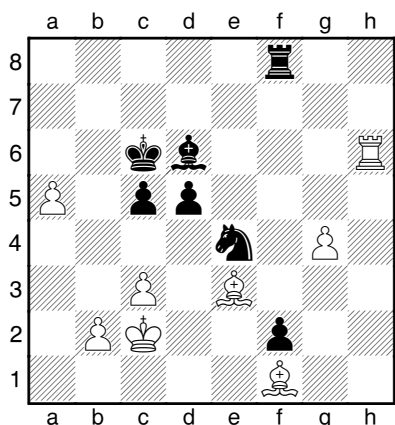
V druhém kole se střetly nejsilnější týmy. Číňanky deklasovaly Rusky 4:0.

55.a7 a černý zhyne na trik známý ze základních věžovek: 55...Jf6 56.a8D Vxa8 57.Vxa8 Jxg4±.

52...Kc6 53.Vh6+ Kd7 Mladá Ruska začíná ztrácet nit, což ale mohlo být způsobeno snahou o zkorigování hrozivého skóre, které se rýsovalo na ostatních šachovnicích.

54.Sf1 Pravděpodobně k remíze vedlo 54.Vh7+ Kc6 55.g5 f1D 56.Sxf1 Vxf1 57.g6 a bílá by neměla prohrát.

54...Kc6



55.a6! K malé výhodě vedlo pravděpodobně ještě 55.b4 Jg3 56.Sg2 cxb4 (56...f1D? 57.Sxf1 cxb4 58.Sg2!



České družstvo: Jana Jacková, Kateřina Němcová, Olga Sikorová a Petra Blažková

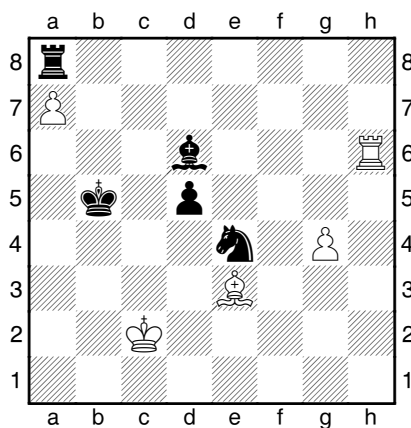
s velkými šancemi na výhru) 57.cxb4 Je4 s malou výhodou.

55...Jg3 56.Sg2 f1D 57.Sxf1 Jxf1 58.Sg1?! Lépe vypadá 58.Sg5 s hrozbou Se7 a pravděpodobně i a6-a7.

58...Va8 59.b4 cxb4 60.a7? Míjí poslední snad remízovou variantu spočívající v postupu 60.cxb4 Vxa6 61.Sc5 Kb5 62.Vxd6 Vxd6 63.Sxd6 Je3+

60...bxc3 61.Kxc3 Jg3 62.Se3 Je4+

63.Kc2 Kb5



64.Vh5? Prohrává vynuceně. Určité problémy by černá mohla mít s realizací převahy po 64.Kd3 Sc5 65.Vh7

64...Kc4 65.Sb6 65...d4 66.Vh3 Jf2 67.Vh6 Sf4 68.g5 d3+ 69.Kb2 d2 0-1

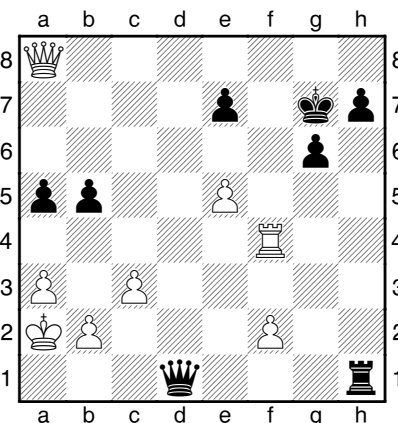
Čínské hráčky následně ještě jasně porazily Ukrajinky a Arménky a je pravděpodobné, že se stanou s velkým náskokem i mistryněmi světa.

„Nevidím nic, co by se dalo nazvat čínským šachovým fenoménem. Vidím jenom seriózní přístup ke hře a velkou zodpovědnost za výsledek,

spojenou s velmi vysokým stupněm koncentrace. Výchova k těmto vlastnostem u nás probíhá již dlouhá léta a podle toho jsou pak i naše výsledky poměrně stabilní. Čínský tým bera na olympiádách první místa. Máme pracovitě lidi, kteří jsou horliví do práce a jsou rádi, že jejich sport má podporu naší vlády i celé společnosti,“ říká velmistr Ye.

Češky, které se na turnaj kvalifikovaly svým skvělým výsledkem na poslední olympiádě, do turnaje vkročily zápasem s jedním ze spolutavoritů, celkem Gruzie. Skvělého úspěchu dosáhla při své premiéře na vrcholné události Katka Němcová.

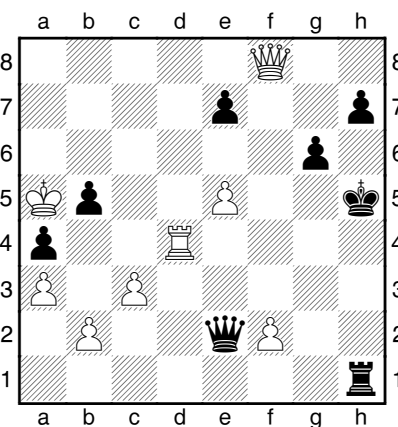
NĚMCOVÁ (2164)–
–GVETADZEOVÁ (2411)



Ostrá pozice s těžkými figurami a špatně postavenými králi obou stran mohla nyní po 60...Db1+ vést k remíze trojím opakováním pozice. To se ovšem zdálo mnohem výše ratingované Gruzince málo, a tak se rozhodla pokoušet Štěstěnu a zahrála 60...Da1+ 61.Kb3 a4+? Nakopnutí bílého krále je zde těžkou chybou, která prohrává partii. Pěšcový šach totiž zahání bílého monarchu na mnohem pohodlnější místo, zatímco jeho černý kolega bude stále pod matovými hrozbami. K remíze vedlo 61...Kh6 62.Vf7 a4+ 63.Kb4 Dxb2+ 64.Ka5 Dxc3+ 65.Ka6 Ve1= 62.Kb4 Kh6 Po 62...Dxb2+ 63.Ka5 Dxc3+ 64.Kb6+ šachy končí a černá se vzdává.

63.Ka5!+- A najednou je to bílý král, který je poměrně bezpečně ukryt za hradbou černých pěšců.

63...Dd1 64.Df8+ Kh5 65.Vd4 De2

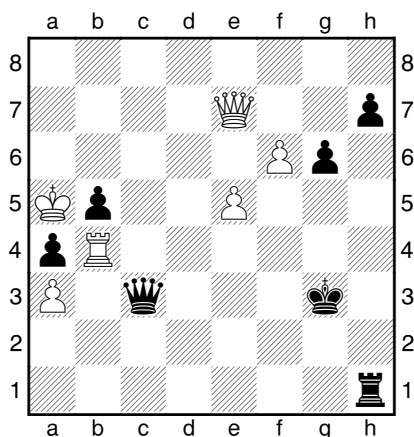


66.f4? Rychleji vyhrávalo 66.Dxe7 Df3 (66...Kh6 67.Df8+ Kh5 (67...Kg5 68.Df6+ Kh5 69.e6+-) 68.Df7 s parádním maršem bílého „e“ pěšce až do dámy) 67.Dxh7+



WGM Tařana Kosincev

66...Dxb2 67.Dxe7 Dxc3+ 68.Vb4 Kg4 Ani houřevnatjší 68...Kh6 ernou ped prohrou nezachrn. Ovřem pouze v prpad, ře by Katka nařla 69.f5, po emř se bl přci opet muř prosadit. 69.f5+ Kg3 70.f6+-



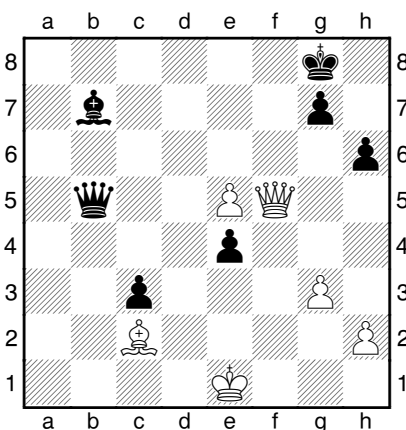
70...Dc8 71.f7 Da8+ 72.Kb6 Db8+ 73.Ka6 Da8+ 74.Da7 Dc6+ 75.Ka5 Vf1 76.De3+ Vf3 77.Dg5+ Kf2 78.Vb2+ Kf1 79.Dg2+ 1-0

Ani Katina vhra ale na zisk bod proti Gruznkm nestaila a naře hrcky si na vhru musely pokat ař do řestho kola, kdy rozdrtily slabou Botswanu. Hned v nsledujcm kole udržely remzu proti silnmu celku Nmecka. V osmm kole podlehli vedoucm nnkm, kdyř jedinou remzu ernmi proti řen Jang uhrla prv Kateřina Nmcov. A i zver turnaje nm přnese velice třřkho soupeře. V predposlednm kole ns ekaj

domc řachistky a v poslednm kole se sřetneme s Polskem.

S jakou zarputilost se mohou naře řachistky v zpase s Ruskem setkat dokumentuje i vsek partie mezi Polkou Monikou Sockovou a ruskou tymovou jednikou Tařanou Kosincevovou:

KOSINCEVOV, T. (2459)– –SOCKOV (2481)



V pozici diagramu mla rusk hrka na zbytek partie jř jen pouhou minutu. Pozice je siln nejasn, a tak cel sl ekal, ře Tařana vynut nabzejc se remzu vnm řachem, zejména kdyř uř v te dob bylo o vhře Rusek rozhodnuto a remza na prvn řachovnici by vsledek jen potvrdila. Ruska zahrla 42.De6+ Kh7 43.Df5+ Kg8 44.De6+ Kh7, ale pak se s necelou minutou na hodinch rozhodla, k jistmu zdřen vlastnho kapitna a trenra, v partii pokračovat a zahrla:

45.Sb3 Partie skonila remzou v sedmdestm tahu. Jurij Dochojan se po skonen zpasu na přm dotaz vyjdřil takto: „Byl to pro m naprost nonsense. Ale na druhé stran jde o pomrn ast jev v řenskch soutřch. Nkdy si lovek rk, ře zde zdrav rozum ustupuje do pozad. Takov zarputilost je charakteristick pro ob sestry Kosincevovy. Ony prost hraj vřdycky na vhru, to je nemnn vc. Nezleř jim na tom, jakou maj pozici a kdo sed proti nim...“ Turnaj v Jekater▒nburgu kon vteř a jeho konen vsledky přinese me v přstm isle řachovho tyde nku.

Vclav Pech

1. kolo:

na–Vietnam	3,5:0,5
Rusko–Nmecko	3:1
Polsko–Botswana	4:0
Gruzie–esk republika	2,5:1,5
Ukrajina–Armnie	3:1

2. kolo

Vietnam–Armnie	2,5:1,5
esk republika–Ukrajina	1:3
Botswana–Gruzie	0:4
Nmecko–Polsko	1:3
na–Rusko	4:0

3. kolo:

Rusko–Vietnam	3,5:0,5
Polsko–na	0:4
Gruzie–Nmecko	2:2
Ukrajina–Botswana	4:

4. kolo:

Vietnam–esk republika	3:1
Botswana–Armnie	0:4
na–Gruzie	2:2
Nmecko–Ukrajina	2:2

5. kolo

Polsko–Vietnam	2:2
Gruzie–Rusko	1:3
Ukrajina–na	0,5:3,5
Armnie–Nmecko	1,5:2,5
esk republika–Botswana	4:0

6. kolo

Vietnam–Botswana	4:0
Nmecko–esk republika	2:2
na–Armnie	3,5:0,5
Rusko–Ukrajina	2:2
Polsko–Gruzie	1:3

7. kolo

Gruzie–Vietnam	2,5:1,5
Ukrajina–Polsko	2,5:1,5
Armnie–Rusko	1,5:2,5
esk republika–na	0,5:3,5
Botswana–Nmecko	0:4

Pořad po 8. kole:

1. na	13
2. Rusko	11
3. Ukrajina	10
4. Gruzie	10
5. Nmecko	7
6. Vietnam	7
7. Polsko	5
8. Armnie	4
9. esk republika	3
10. Botswana	0

Vaše možnosti. Naše inspirace.
Microsoft



vidíme

místo, kde se nápady mohou rozvíjet

V České republice vzniklo Centrum moderních technologií v jediné škole svého druhu ve střední a východní Evropě. Je určeno pro všechny, kteří se chtějí na vlastní oči přesvědčit o tom, jak moderní technologie prakticky pomáhají při výuce dětí a učitelů. Microsoft umožňuje lidem využít svůj potenciál a realizovat sny. Více informací najdete na www.microsoft.com/cze/inspirace

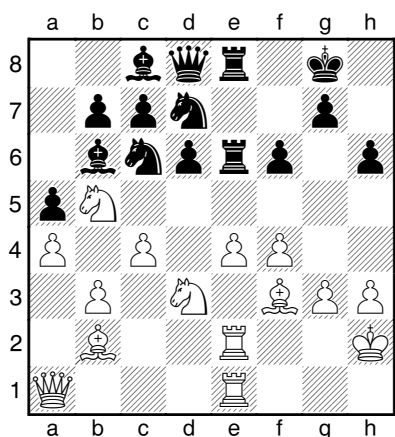
MOVSESJAN JE VE FORMĚ

Na čele uzavřeného velmistrovského turnaje Bosna 2007 je po osmém kole slovenský velmistr a lídr našeho extraligového suveréna posledních let, velmistr Sergej Movsesjan (2642). Na svého nejbližšího pronásledovatele má náskok celého bodu. V Sarajevu se naopak nedaří hráčům zvučnějších jmen. Světová čtyřka, Alexander Morozevič (2762) je prozatím na třetím místě a bývalý vyzyvatel Garryho Kasparova v boji o nejvyšší titul, Nigel Short (2691) se krčí až na předposledním, pátém místě s dvoubodovým handicapem na vedoucího Movsesjana.

Formu, s jakou Sergej do Sarajeva přijel, nejlépe dokumentuje závěr partie právě s velmistrem Shortem.

MOVSESJAN (2642)–SHORT (2691)

V předchozím průběhu partie se bílému podařilo zatlačit černé figury do pasivity, získat velkou prostorovou převahu a zesílit postavení svých figur.



28.e5!! dxe5 Snaha o ústup z vazby na diagonále a2-g8 tahem 28... Kh8 vede také k horší pozici, po 29.Sd5 V6e7 30.e6 Jc5 31.Jxc5 Sxc5 získá bílý nebezpečný útok tahem 32.Sxf6 (*dobré je také 32.f5*) a po vynuceném 32...gxf6 33.Dxf6+ Vg7 přijde 34.e7! Jxe7 35.Jxc7 Vf8 36.Dxg7+ Kxg7 37.Vxe7+ Kh8

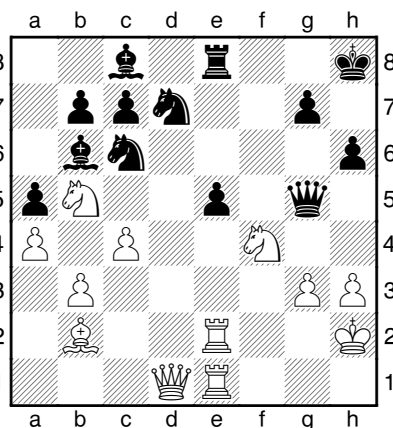
30. KVĚTNA 2007 ČÍSLO 22

38.Ve8 Df6 39.Vxf8+ Dxf8 40.Ve8 s přechodem do dobré koncovky.

29.Sd5 Kh8 30.Sxe6 Vxe6 31.Dd1± Ve8 Výhodu drží bílý i po 31...e4 s případným uvolněním pole e5 pro černé jezdce: 32.f5 Ve8 (ani snaha o komplikaci černému z horšího postavení nepomůže 32...exd3 33.Vxe6 Jde5 34.Sxe5 Jxe5 (34...Sxe6 35.Sxc7 Sxc7 36.Vxe6±) 35.V6xe5 fxe5 36.Vxe5±) 33.g4± předchází programovému skoku jezdce na e5, na což by při krytém pěšci f5 následovalo Vxe4.

32.fxe5 fxe5 [32...Jdxe5 33.Jxe5 Dxd1 34.Vxd1 Jxe5 35.Sxe5 fxe5 36.Vde1±]

33.Jf4 Dg5



34.c5 Jxc5 35.Sxe5 Vd8 36.Vd2 Dobré je určitě i 36.Sd4 s hrozbou Ve8+. Černý asi nemá nic lepšího, než 36...Sd7 a po 37.h4 Df5 (*nikam nevede 37...Dg4 38.Sxc5 Sxc5 39.Vd2 Dxd1 40.Vexd1 Je5 41.Jg6+ Jxg6 42.Vxd7+-*) 38.Ve5 Jxe5 39.Vxe5 Dg4 40.Dxg4 Sxg4 41.Sxc5 má bílý rozhodující převahu.

36...Vxd2+ 37.Dxd2 Sf5 Pevnější bylo 37...Je6 ale, černý stále trpí v horší pozici.

38.Dd5 Jd7 Short přehlíží závěrečný tah bílého. Ještě chvíli si mohl zahrát po 38...Jd3, ale pokud by bílý našel 39.Sf6, bylo by to „zahrání si“ spíše utrpením: 39...gxf6 40.Ve8+ Kh7 41.Jxd3 Dd2+ 42.Kh1 Dd1+ 43.Ve1 Dh5 44.Jf4+-

39.Sc3

1-0



Papírový outsider GM Sergej Movsesjan vládne sarajevskému turnaji

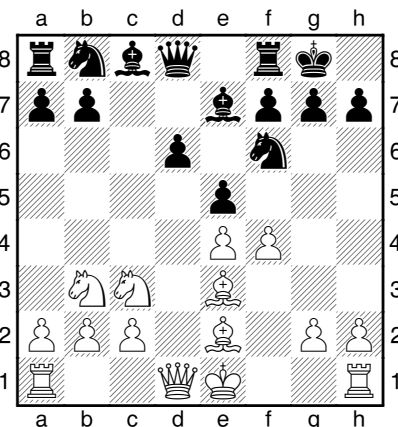
Na druhém místě za velmistrem Movsesjanem se drží nejnižší ratingovaný hráč turnaje Borki Predojevič. Svoji sílu ukázal například v partii se svým ratingovým protipólem na turnaji Alexandrem Morozevičem.

BORKI PREDOJEVIČ (2609)– –ALEXANDER MOROZEVIČ (2762)

Bosna 2007

Sicilská obrana [B83]

1.e4 c5 2.Jf3 d6 3.d4 cxd4 4.Jxd4 Jf6 5.Jc3 e6 6.Se2 Se7 7.Se3 0-0 8.f4 e5 9.Jb3



9...b6 Pro Morozeviče typický, nestandardní způsob vývinu. Plán černého, založený na tlaku na bílého pěšce e4 vypadá poměrně logicky. Na strukturu vznikající po 9...exf4 sehrál Morozevič v Sarajevu zajímavou partii s Timofejevem.

10.Sf3 Jbd7 11.0-0 Sb7 12.De1 Vc8 13.Vd1 Ve8 14.Dg3 Sf8 Tlak

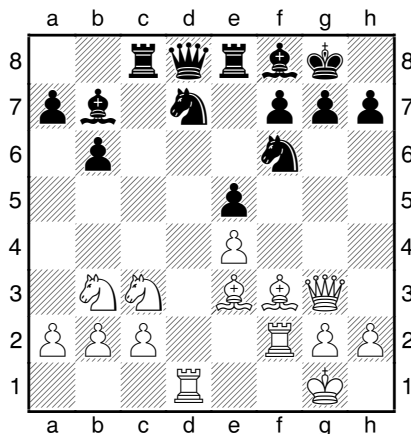


GM Alexander Morozevič

na bílého pěšce e4 nutí Predojeviče k vyjasnění situace v centru.

15.fxe5 Na posílení obrany klíčového bodu e4 tahem 15.Vf6 má černý hned několik dobrých možností. Může přejít do výše zmíněné struktury pomocí 15...exf4, ale ve hře je i typická sicilská oběť kvality 15...Vxc3.

15...dxe5 16.Vf2

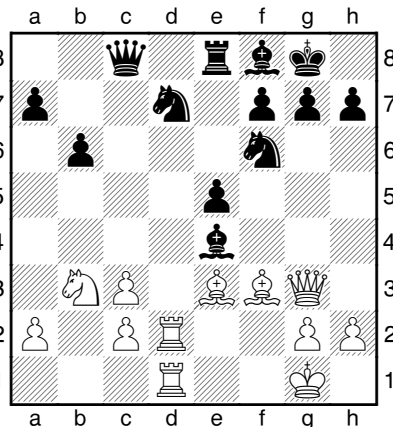


16...Vxc3 Klasická poziční oběť kvality, která by se hodila jako další příklad k vynikajícímu tréninkovému materiálu, který na toto téma zpracoval velmistr Tomáš Polák. Morozevič pokračuje principiálně ve svém plánu a pomocí typické oběti kvality likviduje bílé centrum.

17.bxc3 Dc8 Pěšec je již mrtvý a aktivní ústup černé dámy je výborným řešením. Přece jenom slabší by asi bylo 17...Sxe4 18.Sg5 Da8 19.Vfd2 s lepší koordinací bílých figur, než tomu bylo v partii.

18.Vfd2 Spojení bílých věží na volném sloupci je asi nejlepší možností, jak sehrát bílé figury. Po 18.Dh4 Dxc3 19.Sg5 Se7 platí, že „black is OK“ a stejně je tomu i po: 18.Dh3 Dxc3 19.Sg5 Sc6.

18...Sxe4

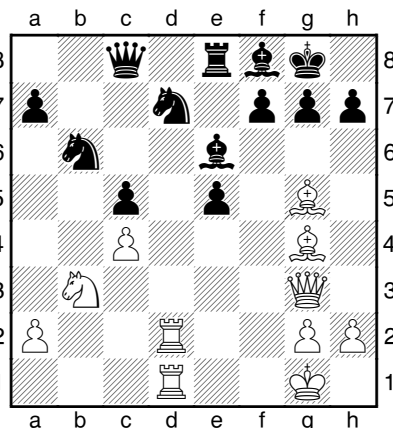


19.c4 Bílý se chce své strukturální zhmožděny zbavit postupem „c“ pěšce, spojeným s možnostmi zjednodušení pozice. Zajímavou cestou bylo i 19.Se2 Sf5 (*horší je 19...Dxc3 20.Vxd7 Jxd7 21.Vxd7 Dxc2 22.Jd2*) 20.Sd3 Sg4 21.Vf1 Dxc3 22.Sxb6 e4 23.Sd4 Dc6 s nejasnou hrou. **19...Sf5** Nešlo pochopitelně 19...Dxc4 pro 20.Vxd7.

20.c5 bxc5 Morozevič chce na šachovnici ponechat co nejvíce lehkých figur. Zjednodušení po 20...Jxc5 21.Jxc5 Sxc5 22.Sxc5 Dxc5+ 23.Df2 by hrálo spíše do not bílého.

21.c4 Jb6 22.Sg5 Jfd7 I v pokračování 22...Sg6 23.Sxf6 (*po 23.Ja5 e4 má černý dostatečnou protihru.*) 23...gxf6 24.Sd5 Sh6 25.Vf2 f5 stojí černý více než dobře.

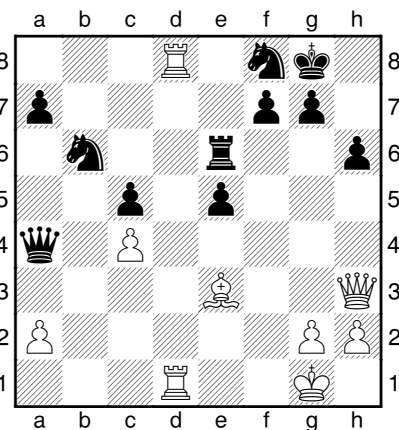
23.Sg4 Se6



24.Dh3 Nejasné je i 24.Sxe6 Vxe6 25.a4 a5

24...h6 25.Se3 Dc6 26.Sxe6 Vxe6 27.Ja5 Da4 28.Jb7 Se7 29.Jd6 Sxd6 30.Vxd6 Jf8 Braní 30...Vxd6 31.Vxd6 Db4 (s neskrývanou hrozbou okamžitě sprovodit bílého krále ze světa) dává po 32.Sd2 Dxc4 (32...Db1+ 33.Kf2 Jf6 (33...f5 34.Dd3 Dxd3 35.Vxd3 e4 36.Va3±) 34.Dd3) 33.Vxd7 Jxd7 34.Dxd7 Dd4+ 35.Dxd4 cxd4= reálné šance na remízu. K té by mělo například stačit vyměnit pěšce královského křídla, protože k pěšci „a“ by bílému následně zůstal „nevhodný“ střelec.

31.Vd8



31...Da5? Ajajajaj, chybička se vloudila. Morozevič má na mysli připoutání bílé věže k první řadě díky proklatému šachu z e1, ale bílý má v rukou jinší trumfy. Nejlepším tahem pravděpodobně bylo 31...Ve8, kdy po 32.Dg4 Je6 sice černá pozice leccos vydrží, ale přece jen mám dojem, že před několika tahy se velmistru Morozevičovi dýchalo volněji.

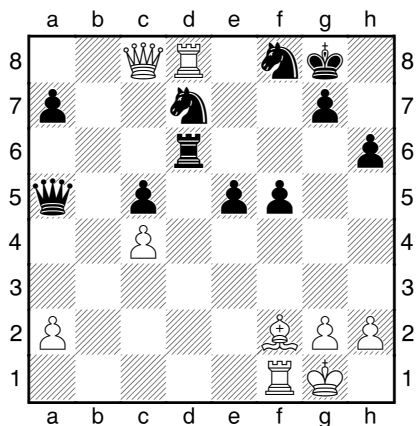
32.Df3? Škoda. Orosené čelo mohl mít čtvrtý hráč světa po 32.Dh4! Pak by na něho zbyla nepříjemná volba. Tah 32...e4 (32...f5 33.Df2+ s dvojím úderem na černé pěšce) vede k prohře po 33.Sxh6 gxh6 (33...Vxh6 34.Vxf8+ Kh7 (34...Kxf8 35.Dd8#) 35.Dxe4+ Vg6 36.Vd3 s brzkým matem.) 34.Dg3+ Vg6 35.Db8 Jbd7 36.V8xd7. A ani jiné odpovědi na hák 32.Dh4 nedopadají o mnoho lépe.

32...Jbd7 33.Da8 Na 33.V1xd7 chtěl ruský velmistr pravděpodobně pokračovat 33...De1+ 34.Df1 Dxe3+ 35.Df2 Dc1+ 36.Vd1 Dxc4, jenže po 37.Va8 se opět ocitá před

složitým problémem. Po 37...e4 (37...Vf6!?) přijde 38.Vdd8 Dc1+ 39.Df1 De3+ 40.Kh1 Vf6 41.Vxf8+ Kh7 42.Dd1 Vf2 a je otázkou, jestli černý dokáže pomoci svých zbývajících figur a nebezpečného pěšcového záškodníka e4 vyvinout dostatečný tlak k neutralizaci citelné materiální nevýhody. I Rybka mi po zevrubném zkoumání říká: „Čo ja viem?“

33...Vd6 Hezká věc!

34.Vf1 Da3 35.Sf2 f5 36.Dc8 Da5



Pořadí po 8. kole:

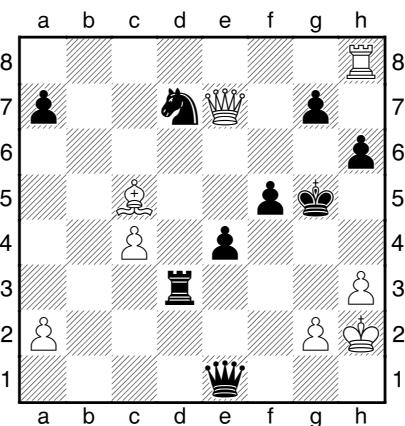
1. Movsesjan, Sergej (2642)	5,5
2. Predojevic, Borki (2609)	4,5
3. Morozevič, Alexander (2762)	4
4. Sokolov, Ivan (2655)	3,5
5. Short, Nigel (2691)	3,5
6. Timofejev, Artjom (2658)	3

37.Ve1?? Proč bílý nevzal na c5?? Po 37.Sxc5+- bílý pochopitelně snadno vyhraje.

37...e4?! Lépe bylo 37...Dd2= s vyrovnáním.

38.h3 Vd3 39.Kh2 Asi stálo za zvážení převést partii malinko jinam. Po vrácení kvality 39.Vxf8+ Jxf8 40.Dxf5 jsou oba černí pěšci citelně slabí a nezachránějí to ani chvilková aktivita figur 40...Vd2 41.Vxe4 Vd1+ 42.Kh2 Dc7+ 43.Sg3 s malou výhodou. Jenomže takhle se přeorientoval v okamžiku, kdy zbývá udělat poslední tah před časovou kontrolou, to je docela problém...

39...Dd2 40.Sxc5 Dxe1 41.Vxf8+ Kh7 42.Vh8+ Kg6 43.De8+ Kg5 44.De7+



44... Kf4 „Moro“ se mohl klidně vrátit na g6 a začít významně křčit rameny, ale stále ještě chce Predojeviče někde splést.

45.Sd6+ Bílý tahem v partii prakticky souhlasí s remízou. Napětí na desce mohl ještě zachovat po 45.Dxg7 Jxc5 46.Dxh6+ Ke5 47.Dg7+ Kf4 48.Dc7+ Ke3 49.Dxc5+, ale ani tady by neměl příliš důvodů snít o budování lepších zítřků.

45...Vxd6 46.Dxd6+ Je5 47.Ve8 Dg3+ 48.Kh1 De1+ ½:½

Václav Pech

ŠACHOVÉ POČÍTAČOVÉ SADY

FUJITSU COMPUTERS
SIEMENS

ŠACHOVÁ SADA ZAČÁTEČNÍK

17 990,- vč. DPH



Počítač ESPRIMO P
Processor Athlon 3500+
512MB RAM
160GB HDD
DVDRW mechanika
WIN XP Professional CZ
LCD Monitor 17"
šachový SW Fritz 9 CZ
garance 3 roky

ŠACHOVÁ SADA PRO AKTIVNÍ HRÁČE

26 990,- vč. DPH



Notebook Amilo Pro 3405
Processor Intel Core 2 DUO
(dvoujádrový) 1,66
1GB RAM, 80GB HDD
LCD 14,1" WXGA
Win XP Home CZ
Bezdrátová myš Logitech
šachový SW Fritz 9 CZ
garance 2 roky

ŠACHOVÁ SADA PRO KORESPONDENČNÍ ŠACH

32 990,- vč. DPH



Počítač ESPRIMO E
Processor Intel Core 2 DUO
(dvoujádrový) 1,86 GHz
2GB RAM, 250GB HDD
LCD Monitor 19"
WIN XP Professional CZ
Multiprocesorový šachový SW Deep
Shredder nebo Rybka
Garance 3 roky

Uvedená nabídka představuje výběr konfigurací připravených týmem počítačových expertů společnosti HSH a pracovníků specializovaného šachového obchodu www.sachy.biz.

HSH
COMPUTER

Nádražní 42/82, Praha 5, tel: 257 310 910, andel@hsh.cz
Václavské náměstí 66, Praha 1, tel: 222 210 288, vaclavak@hsh.cz
OD Kotva 3.patro, náměstí Republiky 8, Praha 1 - otevřeno 7 dní v týdnu
www.hsh.cz

OBCHODNÍ DŮM
3. patro

WWW.HSH.CZ

LIVIU-DIETER NISIPEANU (2693)– –VESELIN TOPALOV (2772)

Sicilská [B90]

Sofie 2007

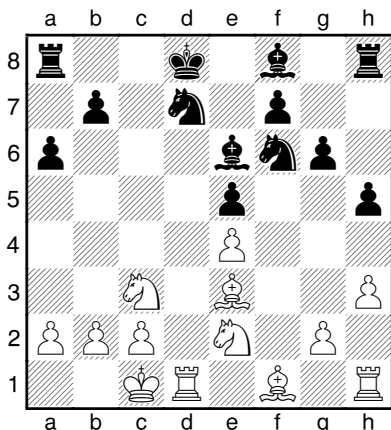
Komentuje: GM Tomáš Polák

1.e4 c5 2.Jf3 d6 3.d4 cxd4 4.Jxd4 Jf6 5.Jc3 a6 6.Se3 e5 7.Jde2 Nisipeanu zůstává věrný svému oblíbenému tahu jezdcem. Obvykle a nesčetněkrát prověřené je 7.Jb3. 7...Se6 8.f4 g6 Předčasným skokem by bylo 8...Jg4 9.Sg1 g6 10.Dd2. 9.h3 Nikoliv však 9.fxe5? pro 9...Jg4 10.Sg1 Jxe5 11.Jd4 Sh6 s výhodou černého.

9...h5!? Zabraňuje „aktivnímu fianchettu“ bílého po g2-g4. Pokud bude bílý trvat na svém, musí se smířit s jeho skromnější verzí po g2-g3.

10.fxe5 Nisipeanu je znám svou filigránskou technikou končících her a raději směřuje do vyrovnané leč z dlouhodobého pohledu spíše mírně nepříjemné koncovky. Úplně jiný obrázek by skýtalo 10.Dd2 Jc6 11.0-0-0 Da5 12.fxe5 Jxe5 s nejasnou hrou.

10...dxe5 11.Dxd8+ Kxd8 12.0-0-0+ Jbd7 I když nepatřím mezi zrovna pravověrné siciliány, zdá se mi, že ve vzniklé koncovce stojí černý již trochu příjemněji. Výměna černopolných střelců je jen otázkou času, černý monarcha bude udělovat pokyny z pole e7. Nabízí se i aktivní hra „těžkooděnců“ na sloupci „c“. Bílý má navíc i mírně horší pěšcovou strukturu.



13.Jg1!? Přirozený tah - jezdec přestane „zACLÁNĚT“ bělopolnému



Veselin Topalov vrátil Liviu-Dieteru Nisipeanovi porážku z prvního kola

střelci a sám se přesouvá na aktivnější pole f3.

13...Vc8 14.Sd3 Poziční oběť kvality je dnes velmi rozšířeným způsobem boje a po 14.Jf3? by se jistě Topalov nenechal dvakrát pobízet: 14...Vxc3! 15.bxc3 Sa3+ 16.Kb1 Jxe4 17.Vd3 Ke7 s velkou výhodou černého.

14...Sh6 Výměna černopolných střelců hraje do karet černému, nepřesné by proto bylo 14...Sc5?! kvůli 15.Sg5; nebo 14...Sb4 15.Jge2

15.Sxh6 Vxh6 16.Jf3 Ke7 Kapitánský můstek je obsazen, černé figury působí velmi harmonicky. 17.Jg5 Nic významně neměnilo 17.Vhf1 Vhh8 18.Vd2 Vc6 19.Jg5 Vhc8 20.Se2 b5 s malým plusem černého.

17...h4!? Bílý bude muset kontrolovat i nabízející se jezdcový manévr Jf6-h5-f4. Za úvahu ovšem stálo okamžité 17...Vhh8.

18.Se2 Vc5 Bere si na mušku i případný skok bílého oře na d5.

19.Vhf1!? Nisipeanu hraje po volném dni až příliš krotce. Po správném 19.Sf3!? s idejí Jd5+ by mohla vzniknout pěkná mela, např. 19...Jb6 (nebo 19...Vh8 20.Jd5+ Jxd5 21.exd5 Sf5 22.d6+ Kf6 23.Je4+ Sxe4 24.Sxe4 Vb5 25.c4 Vb6) 20.Vhe1 Jfd7 21.Jxe6 Kxe6 22.Vd3 Jf6 23.Ved1 Ke7 s nejasnou hrou.

19...Vh8 20.Vd3 Vhc8 Plán černého je prostý - postup pěšců na

dámském křídle je bílému králi nepříjemný i bez dam.

21.Kd2 Monarcha bílého již neví, kde hlavu schovat. Ještě horší bylo 21.Kb1 b5 22.a3 a5 23.Vd2 (k výhodě černého vede i 23.Jxe6 Kxe6 24.Jxb5 Jxe4 25.c4 f5) 23...b4 24.axb4 axb4 25.Jb5 Va8 26.c4 Vc6! s dalším Jc5 a bílému již dochází humor.

21...b5 22.a3 a5 23.b4 Jiné alternativy vypadaly ještě hůře, např. 23.Vc1?! Sc4 24.Ve3 b4 25.axb4 axb4 26.Ja4 V5c6 27.Sxc4 Vxc4 28.b3 Vd4+ 29.Ke1 Jc5 30.Jxc5 Vxc5 a bílého čeká jen pasivní obrana. Nepomáhá ani pokus o zápletku po 23.Jxe6?! Kxe6 24.Vxd7 Jxd7 25.Sg4+ Ke7 26.Jd5+ Vxd5+ 27.exd5 f5 28.Se2 Vc5 s velkým plusem černého.

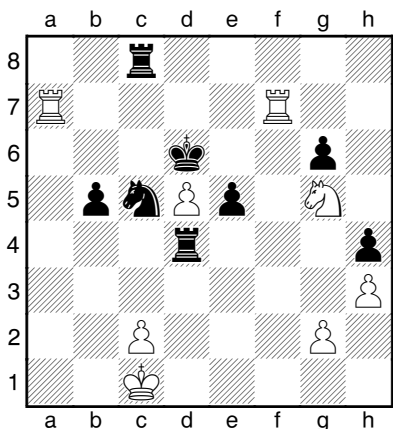
23...axb4 24.axb4 V5c6 Po 24...Vc4 bílý zřejmě plánoval 25.Vxd7+ Sxd7 26.Sxc4 Vxc4 27.Jd5+ Jxd5 28.Vxf7+ Kd6 29.exd5, ale výhoda černého je nadále jasná: 29...Vd4+ 30.Kc1 Vxb4 31.Vf6+ Kxd5 32.Vxg6 Vc4 atd.

25.Vdf3 Sc4 „Achillovy boty“ bílého (body c2, c3) již praskají ve švech.

26.Sxc4 Vxc4 27.Va1 Pěšcové slabiny se razantně hlásí o slovo. Bílý se proto rozhoduje k protiakci. Nepomáhá ani 27.Vd3 V8c6! 28.Jd5+ Ke8 29.c3 Jxe4+ 30.Jxe4 Vxe4 31.Va1 Jb6 32.Jxb6 Vxb6; nebo 27.Vb1 Jf8! 28.Va1 Je6 29.Jxe6 (29.Va7+ V8c7 30.Vxc7+ Jxc7) 29...Kxe6 30.Va6+ V8c6 31.Vxc6+ Vxc6 32.Jxb5 Jxe4+

33.Kc1 f5 v obou případech je výhoda černého nade vsí pochybnost.

27...Vxb4 28.Jd5+ Jxd5 29.Vxf7+ Kd6 30.exd5 Vd4+! Silný mezišach. 31.Kc1 Po 31.Ke1 by přišlo nepříjemné 31...Va4. 31...Jc5 32.Vaa7



32...e4?! Topalov začíná příliš tlačit na pilu. Nabízelo se jak 32...Kxd5 33.Jf3 Vb4 34.Vae7 e4 35.Ve5+ Kc4 36.Jd2+ Kd4 37.Vee7 Va8, tak i 32...Jd3+ 33.Kb1 Vb4+ 34.Ka1 Jc5 35.Jf3 Kxd5 s jasnou výhodou.

33.Je6! Vc4 Chybou by ovšem bylo 33...Jxe6? kvůli 34.Vad7+ Ke5 35.dxe6 Vd6 36.Vxd6 Kxd6 37.e7 Ve8 38.Vg7 Vxe7 39.Vxg6+ Ke5 a šance jsou vyrovnány.

34.Jxc5 V8xc5 Za úvahu stálo i 34...Kxc5

35.Vad7+ Ke5 36.Vf2 Nic neměnilo ani 36.Vde7+ Kxd5 37.Vf2 Kd4 38.Ve2 e3 atd.

36...b4! Ne však 36...Vxd5? 37.Ve7+ Kd6 38.Vg7 e3 39.Vxg6+ Kc5 40.Ve2 a remíza již není za horami.

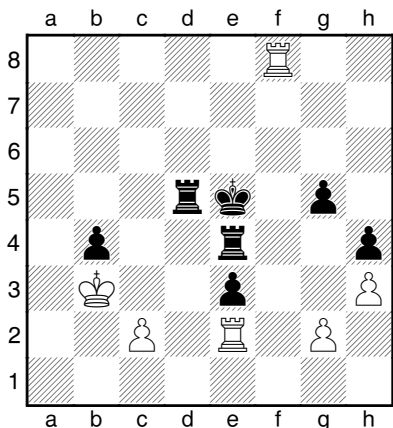
37.Ve7+ Po 37.Kb2?! by následovalo přesné 37...Vc7! (slabší možností je 37...Vxd5?! 38.Ve7+ Kd6 39.Vg7 Vg5 40.Vd2+ a nic není rozhodnuto) 38.Vxc7 (nebo úsměvně 38.Vd8 Vc8 39.Vd7 V4c7) 38...Vxc7 39.d6 Vd7 40.Kb3 Vxd6 41.Ve2 Vd4 a černý vyhraje.

37...Kd6 38.Vb7 Neradostné je i 38.Ve6+?! Kxd5 39.Vxg6 b3.

38...Kxd5 39.Kb2 e3 40.Ve2 Ve4 41.Kb3 Podobné je rovněž 41.Vg7 Vc6 42.Kb3 Ke5. 41...Ke5 Zrádným lákadlem bylo 41...Vc3+?! 42.Kb2 Vc8 43.Kb3 Ke5 44.Ve7+ Kf4 45.Vf7+ Kg5 46.Vf3 Vc3+ 47.Kb2 a obranné valy bílého jsou jako ze žuly.

42.Vf7 Po 42.Vxb4 by přišlo prozaické a poučné 42...Vxb4+ (ne však 42...Kf4? 43.Vb6) 43.Kxb4 Kd4! a osud bílého je zpečetěn, např. 44.Vxe3 (44.Kb3 Vb5+ 45.Ka4 Vf5) 44...Vxc2 45.Vf3 Ke4 a výhra je jen otázkou času.

42...g5 43.Vf8 Vd5 Hráno s neskrývanou myšlenkou 44...Vd2!



44.c4!? Zajímavý pokus jak oživit hru. Při normálním průběhu po 44.Ve8+ Kf4 45.Vf8+ Vf5 46.Vd8 Kg3 47.Vd3 Vf2 48.Vexe3+ Vxe3 49.Vxe3+ Kxg2 není o výsledku partie pochyb. 44...Vd7! Elegantní řešení. Černý se mohl se zlou potázat po 44...Vd2?! 45.Ve8+ Kf4 46.Vf8+ Kg3 47.Vf3+ Kh2 48.Vexe3 Vxe3+ 49.Vxe3 Kxg2 (k remízovému konci spěje i 49...Vxg2 50.Kxb4 Vg3 51.Vb3!) 50.Kxb4 g4 51.hxg4 h3 52.c5 h2 53.Ve1 s remízovým rozuzlením. Zcela jasné není ani 44...bxc3 45.Kxc3 Va5 46.Vf7.

45.Ve1 Nebo 45.Kxb4 Kd4! s vítězným pochodem černého monarchy.

45...Vd2 46.Kxb4 Podobně končí rovněž 46.Ve8+ Kf4 47.Vxe4+ Kxe4 48.c5 Vxg2 49.c6 Vf2 atd.

46...Vxg2 47.Kc3 Vg3 48.Ve8+ Kf5 49.Vf1+ Kg6 Nikdy není pozdě pokazit vyhranou partii. Varianta 49...Vf4? 50.Vf8+ Ke5 51.Ve8+ Kd6?! 52.Vd1+ s věčným šachem je toho pádným důkazem.

50.Vxe4 e2+ 51.Vf3 Vxf3+ 52.Kd2 Vxh3 53.c5 Va3 54.c6 Va2+ a bílý se vzdal. Mohlo ještě následovat 55.Kd3 Va6 56.c7 Vc6 57.Ve6+ Vxe6 58.c8d e1d atd. Typická ukázka hry Topalova „na jednu bránu“ a jeho zasloužené vítězství.

0-1

Šachový magazín

www.sachinfo.cz
SACHinfo



8x ročně potěšení pro každého šachového fanouška!

- rozhovory
- teorie
- problémový šach
- korespondenční šach
- komentované partie z nejdůležitějších světových i domácí akcí
- Koncovky
- Hádání tahů
- soutěžní křížovka
- Co-kdy-kde
- a další...

- V každém čísle barevná příloha
- pevná vazba
- minimálně 100 stran

Roční předplatné 550 Kč

VYDÁVÁ:

ŠACHinfo

Ing. Břetislav Modr

pošt. příhr. 3

150 21 Praha 5

info@sachinfo.cz

www.sachinfo.cz

BANKÉŘ TEOLOG

Pokračování ze strany 1

Kdyby žil portugalský spisovatel Fernando Pessoa, který napsal fantastickou povídku Bankéř anarchista, možná by vystříhl o členu představenstva ČSOB povídku Bankéř teolog. Pessoa už nic nenapíše, je to na nás. Ale nespěchejme, přenesme se v čase zpátky, na počátek osmdesátých let.

S Honzou Lamserem jsem se potkal před čtvrt stoletím v jednom šachovém klubu ve Vršovicích. Jeho místo bych ještě dokázal nalézt, ale jméno si již dávno nepamatuji. Stejně tak jsem zapomněl, že tam hrával i Jan Lamser. Mně bylo tehdy osm, jemu patnáct. Před několika lety, když ČSOB pohltila IPB, šel jsem jako novinář za členem představenstva, který měl tuto operaci na starosti. „Ahoj,“ vítal mě vyšší muž v tmavém obleku a s brýlemi

v silných černých umělohmotných obroučkách, „vždyť jsme spolu přece hrávali šachy v jednom klubu.“ Honza netrpí špatnou pamětí.

Kartářka poslala statistika na teologii.

Vystudoval statistiku na Matematicko-fyzikální fakultě Univerzity Karlovy, poté podnikovou ekonomiku se specializací na filozofii na Vysoké škole ekonomické a poté strategii na francouzské ekonomické vysoké škole HEC v Paříži. V roce 1994 nastoupil jako úvěrový analytik do BNP / Dresdner Bank, odkud o rok později přešel do ČSOB. Do představenstva banky byl jmenován v roce 1997, když mu bylo třicet let. Od té doby je členem nejužšího vedení banky.

Od roku 2001 začal dálkově studovat teologii na Evangelické teologické fakultě. Proč se coby ateista rozhodl pro studium teologie? „Jako téměř ve všem, ani zde nelze uvést jeden rozhodující důvod. Můžu jich ukázat několik. Ta škola mi pomáhá, abych v práci nepodlehl té jednostranné mašinérii, přece jen je banka z osmdesáti procent úřad a moje práce tedy úřadováním, fakulta mi umožňuje mít na věci jiný náhled. Potom jsem cítil, že mám příliš technické vzdělání a chtěl jsem si ho rozšířit humanitním směrem. Důvodem bylo i to, že žijeme ve velmi silném křesťanském kulturním rámci, kterému jsem chtěl porozumět. A také to, že mi kartářka vyložila, že bych se měl přihlásit na teologii.“



Jan Lamser v kavárně Unijazzu u Václavského náměstí.

Zábavní šachisté.

Šachy začal hrát až v patnácti letech a dosáhl ratingu ELO 2290. „Kolem šachů je zábavná komunita lidí, to mě na nich baví především. Hrají je, protože jsem hravý, a líbí se mi, protože jsou nesmírně bohatou hrou, která vydrží na celý život. Je na nich hezké, že se jim můžeš věnovat, kdy chceš a jak intenzivně chceš. Některé věci, na rozdíl od šachů, nelze dělat napolo. Sotva můžeš skákat na lyžích z obřího můstku jen tak občas. A řešení šachových diagramů je dobrá prevence proti Alzheimerově nemoci, šachy se cvičíš, abys nezblbl.“

Dnes hrává již jen soutěže družstev za klub ČSOB a občas si zahraje v nějaké simultánce, nebo na blicáku. Opravdový turnaj hrál naposledy před patnácti roky.

Jan Lamser je rozvedený otec dvou synů, kterým je sedm a šestnáct let. Kromě šachů, práce a teologie

se rekreačně věnuje sportu (squash, fotbal, kolo, snowboard). Je členem revizní komise alternativního klubu Unijazz, které přímo navazuje na Jazzovou sekci.

Šachová oáza na Václavském náměstí.

Unijazz provozuje již deset let alternativní klub v Jindřišské ulici přímo u Václavského náměstí, kde dříve sídlil Výzkumný ústav mlékařský a kam si nyní je možné přijít zahrát šachy. V tomto alternativním klubu, kde si můžete dát točené pivo, přestože je až po střechou pětipatrového činžovního domu, je k dispozici asi deset sad klubovek a starých mechanických šachových hodin, dávno vyřazených z šachového klubu ČSOB-FIMA. Otevřeno mají ve všední dny od dvou odpoledne do deseti hodin večer a často můžete narazit na kulturní program – přednášky,

autorské čtení, poslech hudby či promítání filmů.

„Šachy jsme zařadili až později. Zdálo se mi, že do tohoto prostředí alternativní kultury nějak patří. Experimentálně jsme je začlenili na náš festival psychiatrické léčebně v Bohnicích, hrála se tam simulátka, a dost se to osvědčilo. Každý měsíc pořádáme v Unijazzu nějaký večerní rapid či bleskový turnaj. Když přijde více lidí, než kolik omezená kapacita může pojmout, tak nehrají to, kteří mají nejvyšší ELO. Mají za to nárok na pivo od organizátorů na baru. V druhém našem klubu, který máme na Břevnově v hospodě u Kaštanu, také občas pořádáme šachové turnaje. Hraje se systémem Acapulco, což je takový modifikovaný švýcarský systém, který umožňuje nějaké kolo nehrát a místo toho popíjet s kamarády.“

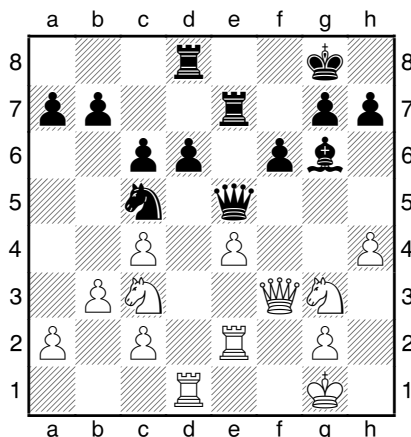
Pavel Matocha

GM BORIS GELFAND—JAN LAMSER

[C28]

simultánka, Praha 2006

1.e4 e5 2.Sc4 Jc6 3.d3 Jf6 4.Jc3 Ja5 5.Jge2 Jxc4 6.dxc4 Sc5 7.Dd3 d6 8.Se3 Se6 9.b3 Sxe3 10.Dxe3 De7 11.h3 c6 12.0-0 0-0 13.f4 exf4 14.Jxf4 Jd7 15.Vad1 Jc5 16.Vd2 Vad8 17.Vfd1 Vd7 18.Dg3 Vfd8 19.Jh5 f6 20.Df4 Sf7 21.Jg3 De5 22.Df3 Sg6 23.h4 Ve7 24.Ve2

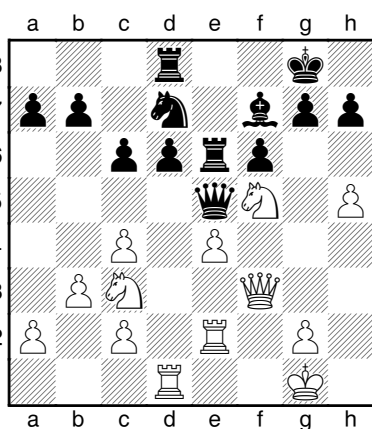


24...Jd7? [24...Sf7 25.Jf5 Ved7] 25.h5 Sf7 26.Jf5± Ve6? [26...Vee8 27.h6 Sg6 28.Jxd6 Sh5 29.g4]

30. KVĚTNA 2007 ČÍSLO 22



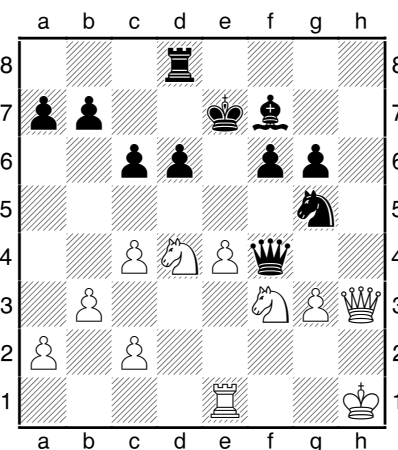
V simultánce s desátým nejlepším hráčem světa, s velmistrem Borisem Gelfandem uhrál Jan Lamser remízu.



27.Dg4? [27.Vd5! cxd5 28.exd5 Dxc3 29.dxe6 Dxf3 30.exf7+ Kxf7 31.Jxd6+ Kf8 32.gxf3±]

27...g6 28.hxg6 hxg6 29.Ve3 Kf8 30.Jd4 Ve7 31.Vh3 Ke8 32.Vh8+ Jf8 33.Dh3 Dg5 34.Kh1 Ved7

35.Jce2 Ke7 36.Jf3 De3 37.Ve1 Je6 38.Jed4 Df4 39.Vxd8? [39.Vh4 Jg5 40.Dxd7+ Vxd7 41.Vxf4+-] 39...Vxd8 40.g3 Jg5



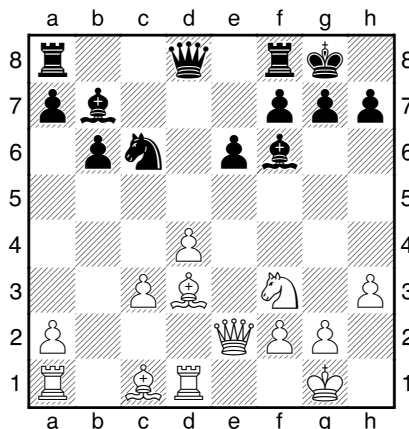
½-½

JAN LAMSER—PETR POKORNÝ

[B50]

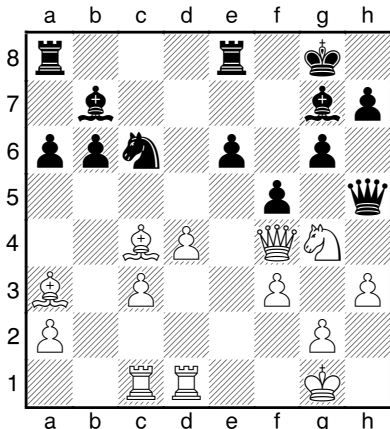
Přebor klubu ČSOB-FIMA 2006

1.e4 c5 2.Jf3 d6 3.Sc4 Jf6 4.De2
Jc6 5.h3 e6 6.c3 d5 7.exd5 Jxd5
8.0-0 Se7 9.d4 cxd4 10.cxd4 0-0
11.Vd1 b6 12.Jc3 Jxc3 13.bxc3
Sb7 14.Sd3 Sf6



15.Je5 [15.De4 g6 16.Sh6 Ve8 (16...
Sg7 17.Sxg7 Kxg7 18.De3±) 17.Df4
De7 18.Sg5 Kg7 19.h4±]

15...Je7 16.Sa3 g6 17.Vac1 Ve8
18.Sb5 Dd5 19.f3 Jc6 20.Jg4 [20.f4
Vac8 21.c4 Dd8 22.d5 Jxe5 23.Sxe8
Dxe8 24.fxe5 exd5 25.cxd5 Vxc1
26.Sxc1 Sxe5 27.Dd2+-]
20...Sg7 21.Dd3 a6 22.Sc4 Df5
23.Dd2 Dh5 24.Df4 f5



25.Dc7! Ja5 26.Se7! fxg4

27.Sxe6+? [27.hxg4 Dh6 28.Sxe6+
Kh8±]

27...Kh8 28.hxg4 Db5! 29.d5

Dc4 30.Dd6 Dc5+? [30...Dxa2

31.Dd7 Dc4 32.g5 Df4+- (32...

Dc8 33.Dd6 Dc5+ 34.Dxc5 bxc5

35.d6 Jc6 36.Vb1 Jxe7 37.Vxb7

Jf5 38.d7 Vf8 39.Vc7 Sxc3 40.Sxf5

gxf5 41.Vxc5 Sb4 42.Vcd5 Se7)]

31.Dxc5 bxc5 32.Sxc5= Jc4

33.Vd4 [33.Vb1 Sc8 34.Sf7 Ve2

35.d6+- Jd2 36.Ve1 Jxb1 37.Vxe2

Sd7 38.Ve7 Sa4 39.c4 Jc3 40.d7

Jxa2 41.Sd5 Vb8 42.Sa7 Vf8

43.Sb6 Sxd7 44.Vxd7 Vb8 45.c5]

33...Vxe6 34.dxe6 Sxd4+

35.Sxd4+ Kg8 36.f4 Ve8 37.f5

Jd6 38.Se5 gxf5 39.Sxd6 Vxe6

40.Sf4

1/2-1/2

BORIS GELFAND: DEŠET POZORUHODNÝCH PARTIÍ

vydala Pražská šachová společnost,
Praha 2006

Knihu deseti podrobně komentovaných
partii izraelsko-běloruského šachisty Borise
Gelfanda, doplněnou o krásný portrét tohoto
hráče od velmistra Lubomíra Kaválka,
si můžete objednat na dobírku na adrese:

PRAZSKA.SACHOVA@GMAIL.COM

Cena: 148 Kč plus poštovné

Boris Gelfand



**DEŠET
pozoruhodných
PARTIÍ**

s biografickou črtou
od Lubomíra Kaválka

Šachový týdeník

vydavatel: občanské sdružení Pražská šachová společnost, Sudoměřská 8, Praha 3 • prazska.sachova@gmail.com

šéfredaktor: Pavel Matocha (tel: 603 861 533, e-mail: pavel.matocha@gmail.com) • editor čísla: Jan Spousta

výkonný redaktor: Václav Pech (tel: 777 275 621, e-mail: vasek.pech@gmail.com)

sazba a grafická úprava: Jan Reich (e-mail: dtp@reich-o-matic.net)