



ŠACHOVÝ TÝDENÍK

VYDÁVÁ OBČANSKÉ SDRUŽENÍ PRAŽSKÁ ŠACHOVÁ SPOLEČNOST

17. ČERVNA 2010 ROČNÍK IV. ČÍSLO 24

PENÍZE

PRO HANDICAPOVANÉ



Vlastimil Chládek

Sto tisíc korun pro zdravotně znevýhodněné šachisty se rozhodl věnovat ředitel společnosti Dopravní stavby Brno Vlastimil Chládek. Svůj dar oznámil ve 100. dílu televizního pořadu V šachu (www.ceskatelevize.cz). Peníze budou rozdělovány ve spolupráci s Pražskou šachovou společností.

Žadatelé o finanční pomoc mají adresovat svoji žádost na e-mailovou adresu spolu@praguechess.cz a měli by v ní vysvětlit, k čemu přesně peníze hodlají použít a kterým zdravotně postiženým mají pomoci. Žádat mohou jak přímo zdravotně handicapovaní, tak organizace, které jim chtějí pomoci. Například může jít o uhrazení části nákladů zdravotně znevýhodněného šachisty na turnaji či mistrovství v zahraničí, nebo třeba o pokrytí nákladů na opravu šachových hodin pro nevidomé.

První kolo žádostí bude uzavřeno ve středu 23. června 2010 a již následující den je posoudí ředitel Dopravních staveb Brno Vlastimil Chládek a předseda PŠS Pavel Matocha. Žadatelé budou o rozhodnutí obratem informováni. Další kola budou následovat, dokud nebude stotisícový dar zcela rozdělen.

MONSTRÓZNÍ ŠACHY Z LEGA



Sto padesát šest čtverečních stop velká šachovnice a figury vyrobené z více než sto tisíc částí stavebnice Lego Mindstorm. To vše řízeno a ovládáno baterií a senzory umístěnými přímo uvnitř šachovnice. To je futuristicky vyhlížející šachová souprava nazývaná Monster Chess, jejímiž fanoušky se můžete stát například na Facebooku. Pokud byste si chtěli podobnou soupravu z Lega postavit doma, přijde to braru na 30 000 dolarů. Zahrát si můžete nejen s kamarády, ale také proti počítači. Monster Chess nabízí i řešení šachových diagramů nebo přehrávání

partii z databází. Jak hrají lego-figury například Ruskou, se můžete podívat na oficiální stránce projektu: teamhassenplug.org

PARDUBICE VYSTŘÍDAJÍ OSTRAVU



Boje o český šachový trůn uvidí v příštím roce Pardubice. Rozhodla o tom Sportovně-technická

komise Šachového svazu České republiky při vyhodnocení jednotlivých konkurzních nabídek na pořádání nejvýznamnějších domácích šachových akcí. Mistrovství republiky mužů a žen proběhne od 12. do 20. května, zatímco mistrovství České republiky juniorů a dorostenců proběhne od 11. do 19. března v Koutech nad Desnou. Vítěznu nabídku na pořádání MČR v roce 2011 podal Šachový klub Sklo Bohemia Světlá nad Sázavou, nahlédnout do ní můžete na adrese chess.cz

POJKOVSKY

DALŠÍ ÚSPĚCH MLADÉHO KARJAKINA

„Tak byli Rusové na Sibiři úspěšní, nebo ne?“ můžeme se ptát nad výsledkovou listinou jedenáctého ročníku turnaje v Pojkovském, který byl hran pod záštitou dvanáctého mistra světa Anatolije Karpova. Odpověď záleží na tom, zda vítěze, velmistra Sergeje Karjagina (2729), budeme stejně jako pořadatelé turnaje „naturalizovat“, nebo zda mu ve shodě s některými zpravodajskými servery prozatím ponecháme jeho původní, tj. ukrajinské barvy. Karjakin „přestoupil“ do Ruska s tím, že očekává lepší podporu svého šachového růstu.

Pokračování na straně 4



Sergej Karjakin

POLABINY OBHÁJILY ZLATO



Martin Blahynka dosáhl nejlepšího individuálního výsledku.

foto V. Jágr

Mistrem České republiky družstev mladších žáků se stali mládežníci z pardubických Polabin. Vítězný celek hrající ve složení Jakub Půlpán, Ondřej Mráz, Matěj Půlpán, Dominik Řezníček, Jakub Cach, Oskar Hofman a Vilma Hofmanová získal v devíti kolech třiatřacet bodů za sedm výher a dvě remízy. Stříbrné medaile si odvázejí šachisté Starého Města a na bronz dosáhly naděje brněnské Lokomotivy. Kompletní výsledky na chess-results.com

VOLBY SE BLÍŽÍ

Své týmy pro blížící se „evropské šachové volby“ v uplynulém týdnu představili hned dva kandidáti. Zatímco manažer Veselina Topalova, mezinárodní mistr Silvio Danailov, se zaměřil na kandidáty méně zvučných jmen, německý lídr Robert von Weizsacker spoléhá na známá velmistrovská jména. V Danailovově týmu mají své místo Polák Tomasz Sielicki, Rumun Ion-Serban Dobronaeanu, Srbka Sava Stoislavljevičová a Izraelec Almog Burstein, mají za německé družstvo „kopat“ Angličan Nigel Short, Bosňan Ivan Sokolov, Islandčan Johann Hjartarsson a Ukrajinec Jurij Kaplun.

PORG UZAVŘEL SEZONU



Martin Příbyl přebírá od předsedy ŠK PORG Václava Klause putovní cenu pro vítěze turnaje.

Turnaj uzavírající nejen letošní sezonu, ale i školní rok šachového klubu ŠK PORG, přesvědčivě vyhrál Martin Příbyl, který v sedmikolovém rapidu získal šest a půl bodu. Na stupně vítězů se ze startovního pole čítajícího 27 hráčů ještě dostali Jean Francois Cantier a Pavel Matocha, šéfredaktor

tohoto časopisu. Kompletní výsledky: www.porg.cz

OPEN ORAVSKÁ PRIEHRADA



Mikuláš Maník

Velmistr Mikuláš Maník (2440) z Kežmarku se stal vítězem čtvrtého z turnajů série Grand Prix Slovenské republiky v rapid šachu, který se pod názvem Open Oravská Priehrada konal poblíž Námestova. „Miki“ si na svůj účet připsal sedm a půl bodu z devíti odehraných partií a o polovinu bodu předstihl velmistra Tomáše Likavského (2473) z Prievidze. Třetí z vítězných stupínků získal bratislavský Mário Castiglione (2315). Kompletní výsledky turnaje, kterého se zúčastnilo čtyřicet tři šachistů, jsou k dispozici na adrese: chess-results.com

BISKUPSKÉ VĚŽE



Vojtěch Plát

Mezinárodní mistr Vojtěch Plát (2402), hájící třinecké barvy, zvítězil v Litomyšli. V devíti kolech turnaje v rapid šachu, hraného pod názvem Biskupské věže Litomyšle, získal Plát osm a půl bodu a potvrdil roli favorita. I druhé místo patřilo ratingově k tomuto umístění předurčenému FM Marianu Sabolovi (2365) z Vysokého Mýta za sedm a půl bodu. Z bronzu se nakonec radoval pardubický Sergej Petuchov (2154). Kompletní výsledky na chess-results.com

PORUBSKÉ JARO

Karel Trombík (2074) ze Slavie Orlová vyšel díky lepšímu pomocnému hodnocení vítězně ze souboje dvou suverénně nejlepších hráčů Memoriálu ostravských šachistů - Porubské jaro. V devíti kolech turnaje získal, stejně jako domácí Lukáš Kondula (1944), osm bodů. Třetí místo se ztrátou dvou bodů vybojoval porubský Jiří Šimek (2051). Podrobné výsledky turnaje, ve kterém měřilo síly třicet šachistů, jsou k dispozici na chess-results.com

S DÁMAMI FLIRTUJTE, KRÁLŮM DÁVEJTE MAT A ZŮSTAŇTE NALADĚNI NA praguechess.cz

blog.VítězslavHouška blog.RobertCvek blog.VlastimilChládek blog.VojtěchPlát blog.MartinPříbyl

blog.davida navary

Dva blogy za cenu jednoho
(13.10.2009 21:43:05)

Tento blog jsem napísal po desíti odnicích. Putávku najednou více svých nápadů, takže vznikla celkem nesourodá směs. Ale stýská jste někdy o sourodě smáti?

David Navara
nejlepší český šachista
na světlovém žebříku na 42. místě (ELO 2687)
student logiky na Univerzitě Karlově.

Trocha aktuálních informací aneb co teď dělat? Jak jste určitě zaregistrovali, v posledních týdnech nějak nemám dostatek času a nápadů na to, abych aktualizoval svůj blog. Tedy občas nápadů mám, ale nechce se mi je srovnat do ustatného textu a autoeditor mi navíc před zveřejněním neuvolňuje texty. V neposlední řadě nevím také důvodů, proč, když se v posledních týdnech objevuje i bez mého přičinění na stránkách Pražské šachové společnosti deset nových příspěvků, některé z nich napíší mistrův manžel Evgenij Šuševič a v posledních týdnech například také mistr Evropy, který se sice v posledních letech na šachy méně věnuje, ale v posledních letech se v něm opět objevuje. Všechno to je ale jenom taková směs, takže chci seepsat teď dvě blogy. První je věnován šachovému životu a šachovému životu, druhý je věnován šachovému životu a šachovému životu.

Blogy velmistru a milovníků šachů a života

- Nejlepší český šachista **David Navara**
- Krásná mistryně **Soňa Pertlová**
- Velmistři **Marek Vokáč** a **Robert Cvek**
- Ředitel Dopravních staveb Brno **Vlastimil Chládek**
- Mezinárodní mistr **David Kaňovský**
- Spisovatel **Vítězslav Houška**
- Pavel Matocha**, ředitel PŠS

blog.DavidNavara blog.VítězslavHouška blog.RobertCvek blog.VlastimilChládek blog.VojtěchPlát

blog.soni pertlové

Tatranské stříčky
(26.10.2009 16:51:05)

Příloha

Čládek do Tatranských stříček. V sobotu 26.10.2009 jsem se vydal do Tatranské kotliny, konkrétně do Tatranské Lúčky. Tam jsem se účastnil turnaje Tatranské stříčky. Turnaj byl velmi zajímavý, protože jsem se setkal s mnoha známými šachisty. Turnaj byl velmi zajímavý, protože jsem se setkal s mnoha známými šachisty.

Soňa Pertlová
šachová mezinárodní mistryně
(ELO 2227)

na webu
Pražské šachové společnosti
www.praguechess.cz



Rádi věnujeme energii tomu, **co slouží nám všem**

Proto jsme přiložili ruku k dílu a podpořili **přes čtyři tisíce projektů**, které pomáhají zlepšit život ve vaší obci nebo městě. Opravujeme kulturní domy, historické památky, silnice, chodníky i veřejná osvětlení. Budujeme čističky odpadních vod, obecní vodovody i bezbariérové přístupy.

Jsme s vámi.



DALŠÍ ÚSPĚCH MLADÉHO KARJAKINA

pokračování ze strany 1

Vítězství na turnaji je pro mladého velmistra po vítězství ve Světovém poháru ACP v rapid šachu v krátké době již druhým významným triumfem. Při vyrovnaném a často až příliš poklidném průběhu první poloviny turnaje, které vévodil Dmitrij Jakovenko, se o úspěchu či neúspěchu jednotlivých borců rozhodovalo až v posledních kolech. Sergej Karjakin získal v posledních kolech skalpy velmistrů Rjazanceva (2674) a Sutovského (2661), ale jeho finiš byl zastíněn úprkem druhého Viktora Bologana (2668) a čtvrtého Nikity Vitjugova (2707). Prvně jmenovaný hráč z Moldávie vyhrál závěrečné tři partie, když mu padli za oběť Baadur Jobava (2715), Arkadij Naiditsch (2686) a Alexandr Motylev (2705). Jen o krůček byl pomalejší velmistr Vitjugov, který získal dva a půl bodu ze tří.

Rozhodující partií posledního kola byl napínavý duel pozdějšího turnajového vítěze s Izraelcem Emilem Sutovským. Se Sutovského hrou na turnaji museli být šachoví příznivci spokojeni. Velmistr Sutovsky je neohrožený, agresivní bojovník a zároveň skvělý taktik. V Pojkovském se mu však nedařilo a hned v několika partiích se mu podařilo zkolabovat v posledních fázích partií. Nejinak tomu bylo i proti Karjakinovi.

SERGEJ KARJAKIN (2739) - EMIL SUTOVSKY (2661)

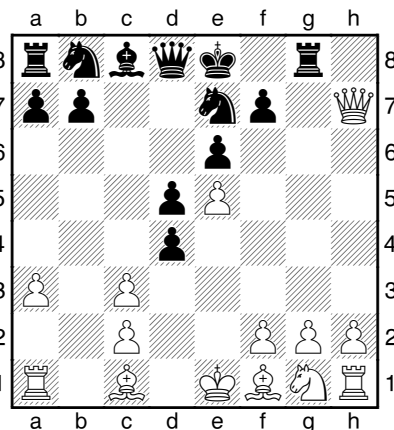
Francouzská obrana [C18]
Pojkovsky 2010

1.e4 e6 2.d4 d5 3.Jc3 Sb4 4.e5 Je7 5.a3 Sxc3+ 6.bxc3 c5 7.Dg4 cxd4 8.Dxg7 Vg8 9.Dxh7 Na Sergeji Karjakinovi je nepochybně sympatické to, že se bílými figurami nikdy nevyhýbá ani těm nejprinci-
piálnějším variantám a černými se zpravidla neuchyluje k šachovým



Sergej Karjakin

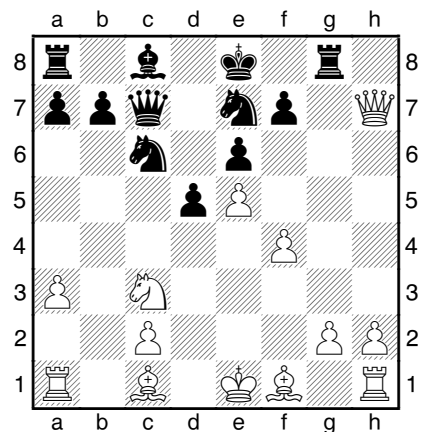
„betlům“ typu Ruské či Berlínské. Navíc jsou jeho výsledky bílými kameny obecně záviděníhodné. Ani v této partii tomu není jinak. Bílý zvolil ostrou variantu Francouzské: bílý sice v raném stádiu partie likviduje dva prozatím nevinné černé krajní pěšce, ale dává svému sokovi významnou převahu ve vývinu a poměrně volnou ruku v centru šachovnice. Koncovky sice bývají díky volnému „háčku“ pro bílého velice pohodlné, ale... Černý se řídí okřídleným heslem: „Endšpílja ně budět!“ Pokusí se zatlačit na dosud chabé centrum svého soka.



9...Dc7 10.Je2 Jbc6! Čas především! Bílý využije černého „běhu

na místě“ k rychlému tempovému vývinu svých figur 10...Dxe5? 11.cxd4 Df6 12.h4 Vh8 13.Sg5 a může se z výsledků zahajovacích manévřů partie radovat.

11.f4 dxc3 12.Jxc3



12...Jd4!?. Vyzkoušena již byla oběť 12...Jxe5. Bílý však má po ruce mezitah 13.Jb5! a po vynuceném 13...Db8 pohodlně dokončí vývin pomocí 14.Se2 J5g6 15.0-0 a po dalším 15...Sd7 16.Vb1 a6 17.Jd4 má výhodu (Kosinceva, T. - Hou Jifan, 2010). Černý v dané pozici neuspěl ani v další z letošních partií, kde vyzkoušel preventivní 12...a6. Vyhlášený útočník Alexej Širov kontroval vývinovým 13.Sb2, ale po 13...Sd7 14.0-0-0

0-0-0 15.Dd3 Ja5 16.g3 Kb8 bych o výhodě bílého mluvil jen velice potichu, viz partie Širov, A. (2737) - Dvirnyy, D. (2450), Arvier 2010.

13.Sb2 Sd7 14.0-0-0 Db6 15.Dd3 Bílý sleduje Širovův recept. Dokončuje vývin, uklízí krále z nejistého centra na ne o mnoho jistější dámské křídlo a vrací svoji dámu z „teplých krajin“. Ani tady to však na výhodu stačit nebude.

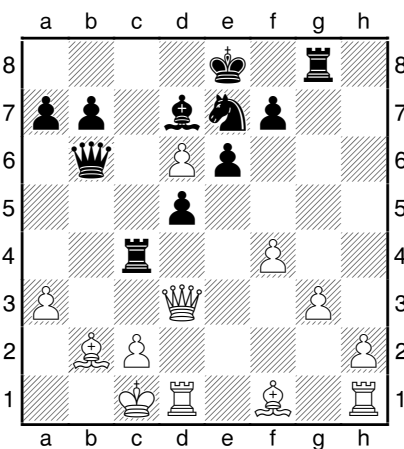
15...Jd5 Prohrávajícím by byl skok druhého černého jezdce 15...Jef5?, který by bílý potrestal nabízejícím se 16.Jxd5! exd5 17.Sxd4+.

16.Jb5 Vc8 Je otázkou, jestli je zde pro černého krále lepším útočištěm dámské křídlo, kam by jej přivedl tah 16...0-0-0. Spíše bych se klonil k závěru, že nikoliv a zdravé vývinové Vc8 nadělá bílému více problémů.

17.g3 Vc4 Černý nehodlá ztrácet čas vyhnáním bílého koně do centra šachovnice, které mohl provést postupem 17...a6. Po 18.Jd4 (možné je také 18.Jd6+ Jxd6 19.exd6

Jf5) 18...Sa4 19.Vd2 Vc4 je pozice pravděpodobně většině „obyčejných lidí“ nejasná a černý by v ní měl mít dostatečnou protihru jak v centru, tak i mimo něj.

18.Jd6+ Jxd6 19.exd6

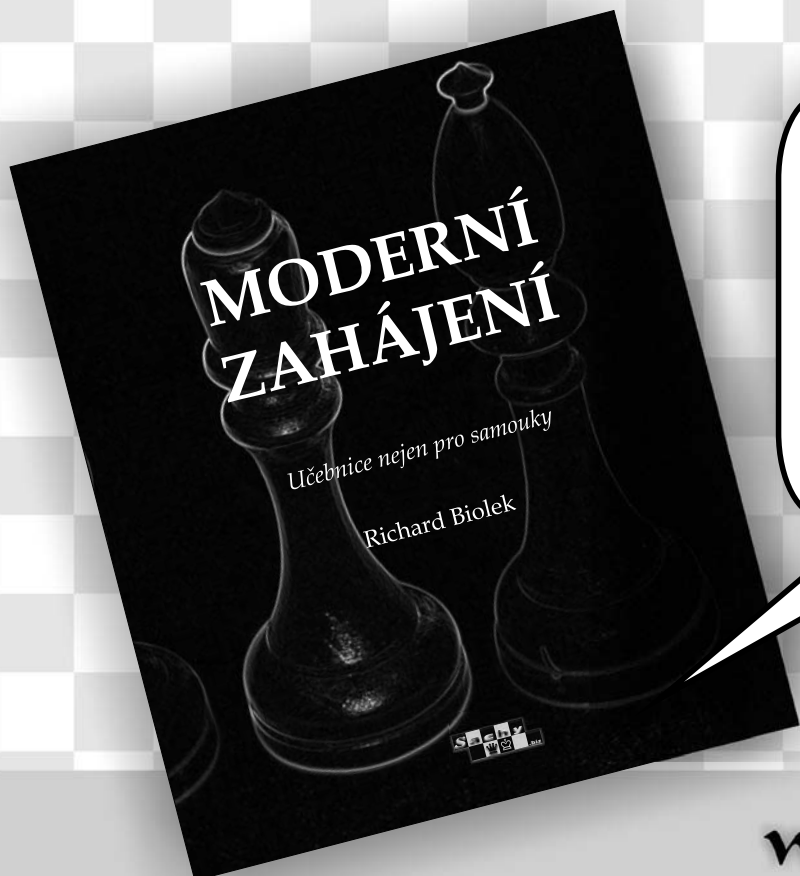


19...Jf5 Bílému černopolnému střelci, který na bojišti nemá opONENTA, se otevírá dlouhá diagonála, ale ani to asi k výhodě jeho barev nestačí. Černý má dostatečné šance v protiakci proti bodu c2.

20.Kb1 Sa4 21.Vd2 Kd7 Přímá akce prozatím nefunguje, protože bílý může soupeři připomenout nejisté postavení černého vládce v centru šachovnice. Na 21...Dc6 bílý svého soupeře nepotěší tahem 22.d7+!? Ke7 (Ani nejhoršímu nepříteli by svéprávný člověk neporadil 22...Kxd7?? pro 23.Dxc4 a dobré nebude ani 22...Dxd7 23.Dxc4 dxc4 24.Vxd7 Kxd7 25.Sxc4 s díky dvojici střelců a volnému pěšci nadstandardně dobrou koncovkou bílého.) 23.Sh3 s dobrou pozicí bílého.

22.Sh3 Velmistr Karjakin nehodlá pasivně přihlížet tlaku černého na dámském křídle a sám si bere na mušku černého krále. Plánuje po odskoku černého jezdce udeřit do obranného centrálního černého valu postupem pěšce „f“.

22...Jd4 Alternativní 22...Vd4 nechává Fritze zcela klidným, jelikož bez rozmyšlení nachází repliku 23.Dxf5! exf5 24.Vxd4 Sc6 25.Sxf5+ Kxd6 26.h4 Vxg3 27.h5±.



NOVINKA

Učebnice, která moderním pohledem na otevřená zahájení vstřípi čtenářům správné zásady zahájení šachové hry. Knižka je vhodná jak pro samouky, tak pro trenéry šachových kroužků a klubů. V učebnici jsou vedle klasických názorných partií použity jako demonstrační i aktuální partie našich předních šachistů, kteří osobně komentují svoje vlastní partie. Každý čtenář tak může dostat informace od několika velmistřů, mezi nimiž jsou i držitelé titulů mistra republiky.

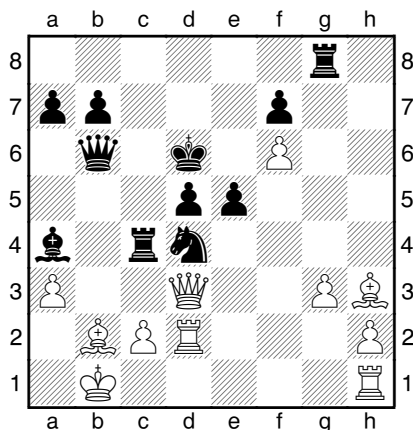
Knižka je v pevné vazbě, rozsah: 200 stran, desítky diagramů, úlohy k vyřešení.

www.sachy.biz

Objednávky zásilková služba: www.sachy.biz, tel. 724 170 260, 224 919 152, mail: info@sachy.biz
 Reprezentační šachová prodejna: seznam prodejen naleznete na www.sachy.biz v sekci prodejny
 Centrální sklad, výdej objednávek z e-shopu: H.S.H. Sport s.r.o., Radlická 462/19, Praha 5, tel:224 919 152

23.f5 e5! Slabší jsou oba pokusy o brání na c2. z 23...Jxc2 se bílý vymluví tahy 24.fxe6+ fxe6 25.Sxe6+ Kxe6 26.Dxd5+ Kd7 27.Df7+. Těžší by to už mělo být po 23...Sxc2+!?, protože 24.Vxc2 Vxc2 (24...Jxc2? 25.fxe6+ fxe6 26.Vf1 Jd4 27.Dh7+ Kxd6 28.Dxg8 Vc2 29.Df8+ Kc6 30.Db4+-) 25.Dxd4 Dxd4 26.Sxd4 Ve2 27.Vc1 je pro bílého lepší, ale rychlá výhra se asi nekoná.

24.f6+ Kxd6

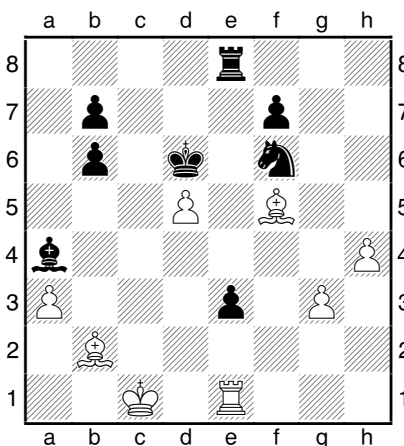


25.c3 Nehezské, leč nutné. Ucpaný černopolný střepec je mementem neúspěšného Karjakinova plánu na proražení obrany černého krále. Naopak, dosud polomrtvému volnému pěšci h2 se zjevuje více než rovnocenný konkurent: černý pěšák „e“.

25...e4! 26.De3 Jb5?! Sice dobré a výhodu nevypouštějící, ale velice blízko ke vstřelení branky by byl černý po lepším 26...Jf3!, kdy je pozice bez dam po 27.Dxb6+ axb6 28.Vf2 Je5 29.Sf1 Vc5 vzhledem k možnému postupu černého pěšce hodně těžká.

27.Dxb6+ axb6 28.Vc1 d4 Asi ne nejpřesnější plán, který dává bílému možnost ke konsolidaci. Do úvahy připadá také varianta 28...Ve8 29.Sf1 e3 30.Vg2 Vc5 31.c4 dxc4 32.Sxc4 Ve4 s výhodou černého.

29.cxd4 e3 30.Ve2 Vxc1+ 31.Kxc1 Ve8 32.Ve1 Jc7 33.Sf5 Jd5 34.h4 Jxf6 35.d5



35...Jh5 Braní bílého pěšce vedlo k remíze (35...Jxd5 36.h5 f6 37.h6 Sd7 38.Sxd7 Kxd7 39.h7 Vh8 40.Vh1 Ke6 41.Vh5 Je7 42.Kd1 Kf7 43.Ke2 Kg6 44.g4 Vxh7 45.Vxh7 Kxh7 46.Sxf6 Jd5).

36.g4 Jf4 37.h5 Jg2 38.Ve2 Jf4 39.Ve1 Sd7 Velmistr Sutovsky odmítá Karjakinovu tichou nabídku ke smíru a rozhoduje se pro hru na výhru.



PŘEV RATNÁ HYPOTÉKA MOJE SAZBA BOŘÍ HRANICE

Vzít si a splácet hypoteční úvěr již není problém. UniCredit Bank vám nabízí hypoteční úvěr s atraktivní úrokovou sazbou **3,93 %* p. a.** Přijďte se zeptat, jak můžete získat sazbu ještě nižší. Více informací na infolince **800 144 441** nebo na www.unicreditbank.cz.

*Úroková sazba platí do odvolání a za podmínek stanovených bankou.

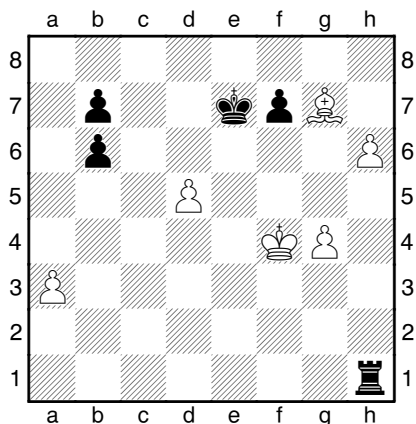


UniCredit Bank



Emil Sutovsky

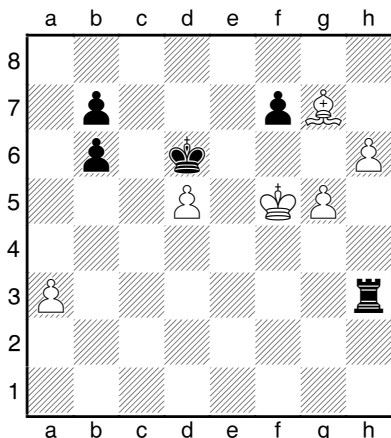
40.Sxd7 Jd3+ 41.Kd1 Kxd7
42.Sg7 Jxe1 43.Kxe1 Vc8 44.h6
Vc1+ 45.Ke2 Vh1 46.Kxe3 Ke7 Po
46...Kd6 47.Ke4 Ve1+ 48.Kf4 Vf1+
(48...Vh1) 49.Kg5 Vh1 není vidět,
jak by bílý mohl své pěšce protlačit
blíže ke konci šachovnice.
47.Kf4



47...Vh3? Hrubka, pro velmistra Sutovského v tomto turnaji tak typická. Po hezkém průběhu partie kazí dobrou pozici a prohrává. Správné bylo 47...Kd6 48.Sf8+ Kxd5 49.Kf5 Vf1+ 50.Kg5 Vh1 51.Kf6 Vf1+ 52.Kg7 Vg1, kdy by černého neměla strašit proměna bílého pěšáka, protože bílému zbude „falešný“ střelec, před jehož mocí by se měl černý král, nehledě na osud zbytků své pěší armády, bezpečně skrýt na pole a8. 53.h7 Vxg4+ 54.Kxf7 Vf4+ 55.Kg8 Vg4+ 56.Sg7 Vh4 57.h8D Vxh8+ 58.Sxh8 Ke6 59.Kf8 Kd7 60.Sd4 Kd8.

48.g5 Kd6 Odpor černého je již zbytečný. Ve hře jej neudrží ani manévrování věží v týlu bílé armády. Bílý totiž po 48...Vh1 vyvede střelce do centra, aby jej následně použil jako štít pro svého krále a podporu pro pěšce „d“. 49.Se5 Vf1+ 50.Ke3 Vh1 51.Ke4 Ve1+ 52.Kf5 Vf1+ 53.Sf4 Vh1 (Z problémů Sutovskému nepomůže ani 53...Kf8 54.d6 b5 55.h7 Kg7 (55...Vh1 56.Kf6! Vxh7 57.d7+) 56.d7 Vd1 57.g6 fxg6+ 58.Ke6 Vxd7 59.Kxd7 Kxh7 60.Kc7 Kg7 61.Kxb7 Kf6 62.Kc6+.) 54.d6+ Kd7 55.Kf6 Vf1 56.Kxf7 Vxf4+ 57.Kg7+- a černý (jako vždy) v této koncovce prohraje.

49.Kf5



49...Vh1 Krvežíznivost v podobě tahu 49...Kxd5 nepomůže. Bílý král bude mít dost času k pochodu na pole g7, kde bude spokojeně přihlížet proměně jednoho ze svých pěšců. 50.Kf6 Vh5 51.Sf8 Ke4 52.Se7 Vh3 53.Kg7 Kf5 54.h7 Ke6 55.Sf6 b5 56.h8D Vxh8 57.Kxh8 Kd7 58.Kg7 Ke8 59.Kg8 b6 60.Kg7+-.

50.Sf8+ Kd7 51.Kf6 Ke8 52.Sb4 Vh5 53.d6 b5 54.Sc5 Kd7 55.Sb4 Ke8 56.Sd2 Vh2 57.Kg7 f6 58.g6 1-0

Další ze Sutovského nepovedených závěrů, po kterých izraelskému velmistrovi rozhodně nebylo do jeho oblíbeného zpěvu, přiblížil čtenářům Šachového týdeníku ve své analýze novoborský vel mistr Robert Cvek.

Šachový magazín

www.sachinfo.cz
SACHinfo



8x ročně potěšení pro každého šachového fanouška!

- rozhovory
- teorie
- problémový šach
- korespondenční šach
- komentované partie z nejdůležitějších světových i domácích akcí
- Koncovky
- Hádání tahů
- soutěžní křížovka
- Co-kdy-kde
- a další...
- V každém čísle barevná příloha
- pevná vazba
- minimálně 100 stran

Roční předplatné 600 Kč

VYDÁVÁ:

ŠACHinfo

Ing. Břetislav Modr

pošt. příhr. 3

150 21 Praha 5

info@sachinfo.cz

www.sachinfo.cz

EMIL SUTOVSKY (2661)
- NIKITA VITJUGOV (2707)

Francouzská obrana [C10]

Pojkovsky 2010

Komentuje: GM Robert Cvek

1.e4 e6 Vitjugov je známý přívrženec Francouzské obrany. Sutovsky je zase „bijec Francouzské“ (sehrál spoustu instruktivních partií za bílé právě proti této obraně). Partie tedy slibovala atraktivní podívanou.

2.d4 d5 3.Jc3 Jf6 4.Sg5 dxe4 Ostřejší hra vzniká po 4...Se7.

5.Jxe4 Jbd7 6.Jf3 h6 7.Jxf6+ Jxf6

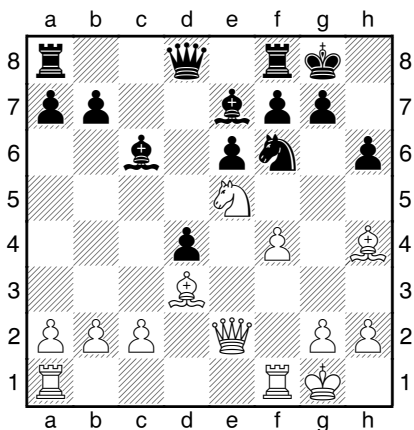
8.Sh4 c5 9.Sd3!? Častěji se hraje 9.Sb5+.

9...cxd4 10.0-0 Tah Sutovského, který jej použil třikrát ze čtyř partií z Databáze 2010.

10...Sd7!? Zajímavá novinka mladého ruského velmistra. Zatím černí hráli Se7 a ve všech třech partiích Sutovsky „jen“ remizoval, naposledy v roce 2008 s Baklanem.

11.De2!? Sutovsky se rozhoduje nebrat pěšce d4, ale hrát aktivně pomocí tahů Je5, f4 atd. Po 11.Jxd4 Db6! 12.c3 Sc5 je černý zcela v pořádku, přičemž po 13.Sxf6 gxf6 14.Jb3 Sd6 15.Dh5 Vg8! mi přijde pozice černého nadějnější.

11...Sc6 12.Je5 Se7 13.f4 0-0



14.f5! Velmi rázně se bílý opřel do pěšce „f“, ale tento agresivní postup je zcela správný. Bílé figurky jsou velmi aktivní a potřebují volné sloupce.

14...exf5 15.Vxf5 Dd6 16.Jxc6 bxc6 17.Ve1! Jednoduše a přesně.

17...Sd8 Na 17...Vfe8?? přijde 18.Sxf6 gxf6 19.Dg4+ +-.

18.Df3!? Dovoluje černému zaktivizovat figurky 18.Vf3! s myšlenkou obrání na f6 a De4 či Vg3 (anebo Sc4)

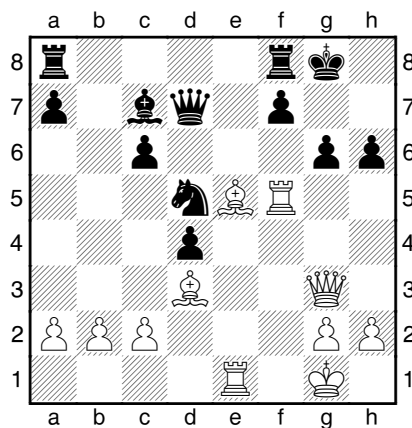


Nikita Vitjugov

slibovalo bílému velmi dobrou kompenzaci za pěšce.

18...Jd5! 19.Sg3 Dd7 20.Se5 g6!? Velmi složitá pozice. Dopočítat se konkrétních závěrů by zřejmě chtělo hlavu Kasparova či Fischera...anebo odhad jako Smyslov či Petrosjan. Navíc v dnešním rychlém tempu jsou šachy mnohdy loterií (třeba partie Topalova). Po 20...Ve8 je zřejmě nejsilnější 21.Vf1 (Na 21.Dg3 přijde 21...Sf6) 21...Sf6 22.Sxf6 Jxf6 23.Vxf6 (23.Dg3!? Ve3 24.Dh4 Ve6 25.Sc4 Vd6 26.Dg3) 23...gxf6 24.Dg3+ (Slabší je 24.Se4?! pro 24...d3! (24...Ve6 25.Dg4+ Kf8 26.Sf5) 25.Sxd3 Dd4+ 26.Kh1 De5) 24...Kf8 (24...Kh8?? 25.Dh4 Kg7 26.Dxf6+ Kf8 27.Dxh6+ Ke7 28.Df6+ Ke7 29.Sc4+-) 25.Df4 De6 26.Dxh6+ Ke7 27.Vf2 s kompenzací.

21.Dg3 Sc7

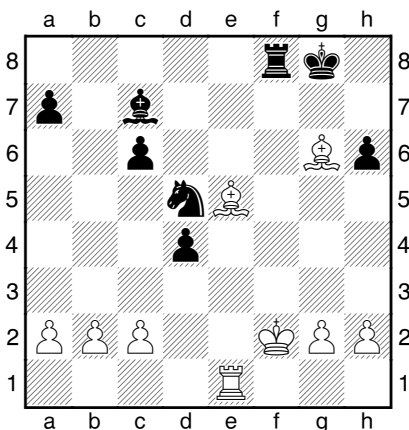


22.Vxf7!? Objektivně chyba, ale Sutovsky – známý agresivní hráč – hraje vždy velmi ostře, někdy až hazardně. Lepší je 22.Sxc7, přičemž po jednoduchém braní na c7 mohl získat

přijatelnou pozici po 22...Dxc7 (Po 22...Jxc7 23.Vh5 Vae8 24.Vxh6 Vxe1+ 25.Dxe1 De6 26.Dxe6 Jxe6 27.Sc4 má bílý velmi dobrou pozici. „Fischerovský střelec“ je v podobných pozicích velmi silnou figurou.) 23.Dxc7 Jxc7 24.Vc5 Jd5 25.Vxc6 s drobnou výhodou.

22...Dxf7 23.Sxg6 Df2+? Těžká chyba, po které se do materiální nevýhody dostane černý! Docela by mě zajímalo, co Vitjugov neviděl či špatně spočítal. Měl hrát 23...Df6!. Bohužel neznám spotřebu času obou hráčů, je možné, že pro nedostatek času nebyl černý schopen dostatečně rychle a přesně zvládnout propočte variant. 24.Se4+! (24.Sxc7? Jxc7-+; 24.Sxf6? Sxg3-+; 24.Sd3+ Dg5 25.Sxc7 Vae8! a černý má kvalitu více, například po 26.Vxe8 Vxe8 27.Dxg5+ hxg5 28.Sd6 nebude jistě snadné kvalitu uplatnit, ale černý hraje na výhru.) 24...Dg5 25.Sxc7 Dxg3 26.Sxg3 Vad8. Bílý nemá dostatečnou kompenzaci, ale s aktivní dvojicí střelců to bude mít černý při uplatňování materiální převahy velmi obtížné.

24.Dxf2 Vxf2 25.Kxf2 Vf8+



26.Kg3?? Naprosto neuvěřitelná chyba! Sutovsky zřejmě přehlédl následující tah soupeře... Musím napsat, že právě podobné zvraty a chyby jsou tolik typické pro šachy. I ti nejsilnější dělají strašné chyby. 26.Kg1! Sb6 (26...Sxe5 27.Vxe5 Jf4 28.Sf5 s čistým pěšcem více.) 27.Sd3 Je3 (Po 27...Jb4 28.a3 Jxd3 29.cxd3 je koncovka pro černého velmi špatná.) 28.Sg3! má bílý pěšce více a díky dvojici střelců velmi dobré šance na výhru.

26...Vf6! Náhle černý získává materiál (kvalitu) a bude hrát na výhru on.

27.Sd3 Ve6 28.Sxc7 Toto braní je vynucené.

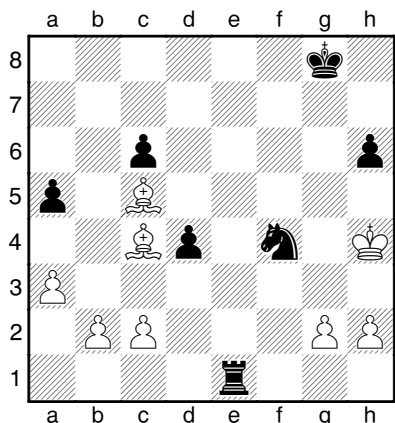
28...Vxe1 Jenže bílý s pěšcem a aktivní dvojicí střelců nestojí zase tak špatně.

29.Sd6 Ve3+?! 29...Va1! 30.a3 Va2 31.Sc5 Vxb2 32.Sxa7 Va2 s šancemi na výhru.

30.Kh4? Asi nejhorší pole pro bílého krále. **30.Kg4!** a5 **31.Sc5** dává dostatečnou protihru; šlo i **30.Kf2 30...Jf6 31.Sc5 Je4+ 32.Sxe4 Vxe4 33.Kf3 Vh4 34.Kg3 d3 35.cxd3** již se dvěma pěšci za kvalitu.

30...a5! 31.a3 Nabízí se **31.Sc5**, ale po **31...Jf4! 32.Sxd4 Jxg2+ 33.Kg4 Ve7** si černý zachová šance na výhru, ale možná tak měl bílý přesto hrát.

31...Ve1 32.Sc5 Jf4 33.Sc4+



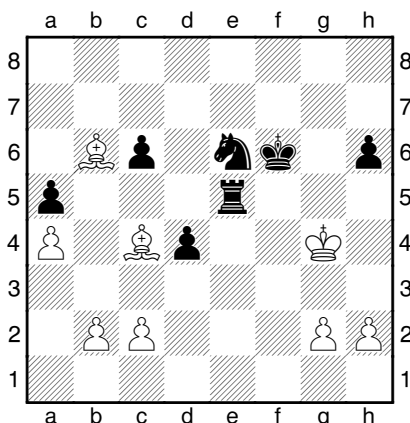
33...Je6! Velmi pěkný tah.

34.Kg4 Dobré šance na výhru dává **34.Sxd4 Kf8!** (*Pokračování 34...Ve4+ 35.g4 Vxd4 36.Sxe6+ Kg7 37.Sf5 není tak jasné.*) **35.Sxe6 Vxe6 36.Kg3 Ve2**, dále například **37.c4 Ve4 38.Sc3 a4 39.c5 Vc4.**

34...Kg7 35.Sb6 Ve5! Opět technicky velmi přesné.

36.a4 Po **36.Sxe6 Vxe6 37.Sxd4+ (37.Sxa5? Ve2) 37...Kg6 38.Kf3 Ve1 39.c4 Vc1 40.Sc3 a4!** je bílého pozice velmi těžká.

36...Kf6



37.b4?? Nakonec temperamentní Sutovsky nevydržel klidně

lavírování a páchá harakiri. Po **37.b3** by měl ještě dobré remízové šance: **37... Ke7** (s plánem **Kd6 a Jc5 38.Kf3!** (**38.Sxe6? Kxe6 39.Sxd4?? Ve4+**) **38...Vf5+!** (**38...Kd6?! 39.Sxe6**) **39.Kg3 (39.Ke2 Jf4+)** **39...Jc5 40.Kg4 Vg5+ 41.Kf3 Kd6** a překonat pevnost bílého nebude jednoduché.

37...axb4 38.a5 Ve4+ 39.Kf3 Ve3+ 40.Kg4 Ve4+ Opakování tahů v časové tísni.

41.Kf3 Ve3+ 42.Kg4 Vc3 43.Sf1 d3 44.Sxd3 b3 45.a6 bxc2 0-1

Václav Pech

Konečné pořadí

1. Karjakin, Sergej	RUS	(2739)	7
2. Bologan, Viktor	MDA	(2668)	7
3. Jakovenko, Dmitrij	RUS	(2725)	6,5
4. Vitjugov, Nikita	RUS	(2707)	6,5
5. Rjazancev, Alexandr	RUS	(2674)	6
6. Oniščuk, Alexandr	USA	(2699)	5,5
7. Sutovsky, Emil	ISR	(2661)	5
8. Jobava, Baadur	GEO	(2715)	5
9. Sokolov, Ivan	BIH	(2654)	5
10. Naiditsch, Arkadij	GER	(2686)	4,5
11. Rublevsky, Sergej	RUS	(2704)	4
12. Motylev, Alexandr	RUS	(2704)	4

NOVÁ KNIHA VYDANÁ PRAŽSKOU ŠACHOVOU SPOLEČNOSTÍ

BOBBY FISCHER proti českým velmistrům

„Bobby Fischer je šachová báseň i pravda. Mistr mistrů světa. O to víc mě uchvacují partie čtyř našich slavných velmistrů, kteří Bobbymu statečně vzdorovali. Skvělé čtení, úchvatná šachová dobrodružství, výtečná kniha.

Tvůrcům blahopřeju a čtenářům velmi velice doporučuju.“

- Vítězslav Houška, spisovatel -

„Šachy se s příchodem Fischera radikálně změnily a ani po jeho odchodu nebudou už nikdy stejné jako dříve. To, že dnes hrajeme s elektronickými hodinami, dostáváme za hru relativně vysoké honoráře a novináři nás považují za geniální podivíny, není samo sebou. Takový stav má více příčin, ale Fischerův vliv je nepřehlédnutelný. Tato kniha poskytuje čtivou formou náhled do části života a díla jedenáctého mistra světa. Cenná je zejména díky svědectvím hráčů, kteří se s Fischerem setkali osobně.“

- David Navara,
nejlepší český šachista -

zájemci si ji mohou objednat na adrese:

PAVEL.MATOCHA@GMAIL.COM

cena knihy 333 Kč plus poštovné

BOBBY FISCHER proti českým velmistrům

Miroslav Filip
Vlastimil Hort
Lubomír Kaválek
David Navara
Luděk Pachman

ODEŠEL SLAVOJ KUPKA

Šachový historik Jan Kalendovský nás upozornil na úmrtí bývalého reprezentanta, naposledy hráče Vendryně, Slavoj Kupky.

Jan Kalendovský připravuje „Slovník brněnských šachistů“. Můžeme z něj citovat vzpomínku na Slavoj Kupku: „Kupka přišel do Brna a stal se členem Spartaku Královopolská strojírna v roce 1961. Ve svých 19 letech byl již hotovým hráčem – byl dvojnásobným finalistou mistrovství republiky a členem týmu na vysokoškolském mistrovství světa 1960 v Leningradě (9 ze 13 na 4. desce). Kromě toho měl také titul dorosteneckého přeborníka republiky z Ostravy 1958 (10-13, před Jansou a Hortem 9,5 bodu)... Nedávno si Petr Mlýnek z Durasu Brno pohrával se svými archivními záznamy a pokusil se určit nejlepšího hráče tohoto klubu za 85 let jeho existence. Možná trochu paradoxně se sám dostal na první místo a Kupka, který zde působil ovšem jen šest let, skončil v této virtuální anketě pátý. Mlýnek ovšem gentlemany doznal v závěru svého statistického výzkumu, že podle jiných kritérií (reprezentace, sportovní tituly) je v čele bezesporu právě bílovecký rodák Slavoj Kupka. Kupka uměl hrát i bleskovky – v roce 1964 byl mistrem Brna v dosud nejpočetněji obsazeném finále výkonem 16,5 z 20. Po ukončení brněnské části své kariéry hrál Kupka za tým ÚDA Praha a zúčastnil se armádních přeborů 1968 (4.-5. s Tichým 10 z 15) a 1969 (4. – 12 ze 17). Další léta hrával za TŽ Třinec extraligu, pokračoval ve



startech v polofinále a finále přeboru republiky, jako reprezentant ČSSR hrával v předkole mistrovství Evropy družstev a finále ME odehrál v Kapfenbergu 1970 (4 ze 6). Absolvoval nespočet jiných turnajů, poprvé individuálně mezinárodně reprezentoval tuším ve Vilniusu 1969, kde dosáhl 4,5 z 11. Finále přeborů republiky sehrál Kupka jako „Třinečák“ ještě několik: Havířov 1970, Luhačovice 1971, Třinec 1972, Rimavská Sobota 1974 a Bratislava 1991. V roce 1971 byl jako jeden z mála Čechoslováků na první oficiální listině FIDE s ratingem 2375. V Bambergu 1972 byl účastníkem zápasu SRN-ČSSR (0,5-2). Postupně svoji šachovou kariéru omezil na domácí soutěže, jednou z výjimek byla Poznaň 1983 (5 z 11). V devadesátých letech hrál Kupka i v korespondenčních přeborech

republiky a postupně se ocital jako vítaná výpomoc v soupiskách klubů, startujících v krajských i okresních přeborech, jako byly Mosty u Jablunkova, Orlová, Vendryně atd. Ještě před dvěma lety byl vítězem seniorské soutěže v Třinci... Ale pak jeho život ovládl boj s neúprosně postupující smrtící chorobou.“

Jan Kalendovský bude publikovat další materiály, které zmapují Kupkovo brněnské působení, na novoborském webu.

HÝBL, J. - KUPKA, S. [D66]

CZEchT Hejnice (7), 1966

komentář: F. Pithart

– Lidová demokracie, 8.10.1966

Finále mistrovství ČSSR družstev se hrálo od 25.9. do 2.10. v Hejnicích u Liberce. Nejlepšího výkonu na 1. šachovnici dosáhl Kupka /KPS Brno/ s 5,5 body ze 7 partií.

1.d4 Jf6 2.c4 e6 3.Jc3 d5 4.Sg5 Se7 5.e3 0-0 6.Jf3 Jbd7 7.Vc1 Zde je dobré i 7.Dc2.

7...c6 8.Sd3 dxc4 9.Sxc4 b5 10.Sd3 a6 11.e4 Po tomto tahu dojde k ostrým zápletkám. Ke klidnější hře vedlo 11.0-0.

11...c5 12.e5 cxd4! 13.exf6 gxf6 14.Sh6 Bílý sice dostane kvalitu, ale za příliš vysokou cenu.

14...dxc3! 15.Jd4? Pokus o matový útok, který je však příliš průhledný. Lepší bylo hned 15.Sxf8.

15...Je5 16.Jc6 Dxd3 17.Jxe7+ Kh8 18.Sxf8 Bílý dostal velkou materiální převahu – má celou věž navíc – ale nedokončený vývin a síla postoupivšího pěšce rozhodne osud partie.

18...cxb2 19.Vb1 De4+! 20.Kf1 Sb7 21.f3 Dc4+ 22.De2 Vxf8 Na jednu se ukazuje, že do materiální výhody přechází černý. Jezdec e7 nemá ústupu a kromě toho nemá bílý žádného dobrého pokračování.

23.f4? Sxg2+ Kupka ukázal své vynikající taktické schopnosti v nejlepším světle. **0-1**

Slavoj Kupka, nar. 8. 7. 1942, zemřel 27. 5. 2010. Původem z Bílovce u Opavy. Člen vítězného týmu ČSSR na mistrovství světa vysokoškolských družstev v Budvě 1963. Mistr sportu 1964. Finalista mistrovství republiky 1959, 1960, 1962, 1963, 1964 (4. místo – jeho nejlepší umístění), 1967, 1968, 1969. V Brně hrával v letech 1961-1966 za Spartak Královopolská, včetně finále mistrovství republiky družstev, vesměs na první desce 1963 (Luhačovice), 1965 (Praha) a 1966 (Hejnice). Účastník prvních dvou slavných přeborů Brna – Gargulákových memoriálů 1963 (6.) a 1964 (5.). Na vojně působil v ÚDA Praha (přeborník republiky 1967-68) a pak dlouhá léta v extraligovém Třinci.

J A N S T A
K O S T K A
— & —
S P O L .



Advokátní kancelář Jansta, Kostka & spol.
svým klientům garantuje nejvyšší odbornou a profesionální úroveň
poskytovaných právních služeb.

Advokátní kancelář Jansta, Kostka & spol. patří mezi přední renomované advokátní kanceláře působící na českém advokátním trhu, která poskytuje svým klientům právní služby ve všech oblastech českého práva a práva Evropské unie, přičemž se zejména specializuje na oblast práva obchodních společností, práva veřejnoprávního sektoru a veřejných zakázek, práva nemovitostí, smluvní agendy, arbitráže, soudních sporů a vymáhání pohledávek.

Advokátní kancelář Jansta, Kostka & spol., Těšnov 1059/1, 110 00 Praha 1, Česká republika
tel. : (+420) 221 875 402-9 • fax: (+420) 221 875 401 • kancelar@jansta-kostka.cz • www.jansta-kostka.cz

KALENDÁRIUM

12. - 20. 6. 2010

Teplice. **Open Teplice.** FIDE open, švýcarský systém na devět kol. Tempo 90 minut na 40 tahů + 30 minut do konce s přídavkem 30 s/tah.

Josef Obršál

Tel.: +420 736 771 431

obrsal@seznam.cz

19. 6. 2010

Třinec. **O pohár třineckých železáren.** Rapid šach, švýcarský systém na devět kol. Tempo 20 minut na partii.

Milan Babula

Tel.: 602 745 989

milan.babula@tp.trz.cz

19. 6. 2010

Havířov. **Otevřený přebor Baníku Havířov** v bleskovém šachu. Švýcarský systém na patnáct kol. Tempo 5 minut na partii.

Jiří Novák

Tel.: 608 835 333

pejinov@seznam.cz

www.bulava.cz/sachy

22. 6. 1837



Paul Ch. Morphy

Charles Morphy.

V americkém New Orleansu se narodil jeden z nejgeniálnějších šachových mistrů všech dob, nekorunovaný šampion královské hry **Paul**

22. 6. 1968



Pavel Blatný

Dvaatřicet let od svého narození oslaví brněnský rodák a jeden z nejoriginálnějších vel mistrů domácí šachové historie, vel mistr **Pavel Blatný.**

24. 6. 1968



Boris Gelfand

Izraele, vel mistr **Boris Gelfand.**

Své čtyřicáté druhé narozeniny oslaví několika-násobný účastník zápasů kandidátů a vítěz mnoha mezinárodních turnajů, reprezentant

24. - 27. 6. 2010

Martin (Slovensko). **Česko-slovenská extraliga žen.** Tříčlenná družstva, švýcarský systém na sedm kol. Tempo 90 minut na partii s přídavkem 30 s/tah.

Jozef Hlaváčik

Tel.: +421 (0)910125621

fezojek@gmail.com

www.csez2010.chess.sk

25. 6. 2010

Nový Bor. Ajeto **Pivní šachová liga.** Švýcarský systém na jedenáct kol, Tempo 10 minut na partii. Za každé vypité pivo se přidává do tabulky bod. Zvlášť je vyhodnocena i soutěž ryze šachová.

Viktor Novotný

Tel.: 739206880

v.novotny@novoborsk-sk.cz

www.nss.cz

25. 6. 1975



Vladimír Kramník

V černomořské Tuapse se narodil jeden z nejsilnějších šachistů současnosti, bývalý mistr světa, Rus **Vladimír Kramník.**

26. 6. 2010

Mosty u Jablunkova. **9. ročník turnaje na pomezí ČR, Slovenska**

a Polska. Rapid šach, švýcarský systém na devět kol. Tempo 15 minut na partii.

Pavel Kantor

Tel.: 724 227 238

pavel.kantor@seznam.cz

www.so-tj-sokol-mosty.wz.cz

26. 6. 2010

Praha. **Vyšehrad Open.** Rapid šach, švýcarský systém na devět kol. Tempo 20 minut na partii.

Karel Peka

vysehrad.rapid.open@centrum.cz

26. 6. - 2. 7. 2010

Gabčíkovo (Slovensko). **15. Open Gabčíkovo.** Švýcarský systém na devět kol. Tempo hry 90 minut na partii s přídavkem 30 s/tah.

Jozef Puobiš

Tel.: +421 905 656 097

jozefpuobis@azet.sk

26. 6. - 2. 7. 2010

Wroclaw (Polsko). **Wroclaw Chess Festival.** Čtyři otevřené turnaje. Švýcarský systém na devět kol. Tempo 90 minut na partii s přídavkem 30 s/tah, v dětském turnaji 60 minut na partii.

KS Polonia Wrocław

Tel.: +48 71 710 46 57

turniej@polonia.wroclaw.pl

www.turniej.polonia.wroclaw.pl

30. 6. - 6. 7. 2010

Krásná Lípa u Rumburku. **Open České Švýcarsko.** Švýcarský systém na devět kol. Tempo 90 minut na 40 tahů + 30 minut do konce s přídavkem 30 s/tah.

Jiří Průdek

Tel.: 606807197

prudek.jiri@seznam.cz

Šachový týdeník

vydavatel: občanské sdružení Pražská šachová společnost, Sudoměřská 8, Praha 3 • prazska.sachova@gmail.com

šéfredaktor: Pavel Matocha (tel: 603 861 533, e-mail: pavel.matocha@gmail.com)

výkonný redaktor: Václav Pech (tel: 777 275 621, e-mail: vasek.pech@gmail.com)

editor: Aleš Kubeczka (e-mail: kubeczka@seznam.cz) • jazykový korektor: Jan Máchla

sazba a grafická úprava: Jan Reich (e-mail: honza.reich@gmail.com)