

ŠACHOVÝ TÝDENÍK

VYDÁVÁ OBČANSKÉ SDRUŽENÍ PRAŽSKÁ ŠACHOVÁ SPOLEČNOST

27. ČERVNA 2007 ČÍSLO 26

HOŠŤÁLKOVICE 2007 ADÁMEK VYHRÁL RAPID

Vítězem šestého ročníku červnového otevřeného turnaje v šachu Rapid Hošťálkovice 2007, hraného v sobotu 23. června, se stal Jiří Adámek (2216) ze Slavojce Poruba se ziskem 7,5 bodu před Karlem Trombíkem (2226) z Orlové. Bronz si z Hošťálovců odváží Adámkův oddílový kolega Jan Malík. Turnaje se zúčastnilo 42 šachistů z Ostravy, jejího blízkého okolí, Zlína a České Třebové.

„Turnaj pořádáme jako pohodový a tomu odpovídá i nízké startovné. Chceme, aby si k nám hráči přišli v první řadě zahrát a pobavit se. Hošťálkovice, ležící šest kilometrů za Ostravou, nabízejí klidné a příjemné prostředí s pěknou vyhlídkou na celé město a panorama Beskyd,“ komentoval turnaj jeho pořadatel Jan Peška a ke sportovním výsledkům dodal: „Hvězdou byl sedmiletý Dominik Kula z Beskydské šachové školy. Sílu těchto borečků znají už v celé republice a tady v Hošťálkovicích jsme měli možnost se o tom přesvědčit. Dominik si vedl velmi sebevědomě, dvě úvodní prohrané partie s ním vůbec neotřásla a on v dalších partiích porážel bez jakéhokoli respektu i zkušené staré ostřílené borce.“



„DAČA“ V KALMYKII



GM Boris Spasskij

Desátý mistr světa Boris Spasskij obdržel v průběhu závěrečného ceremoniálu Zápasů kandidátů od Kirsana Iljumžinova dar za svůj celoživotní příspěvek k rozvoji a propagaci šachové hry. Boris Spasskij je tak nyní majitelem jednoho z domů v kalmyckém šachovém městečku, stejně jako jeho dávný rival jednatý mistr světa Robert Fischer.

KONOPKA VYHRÁL V PRAZE

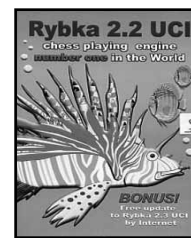


IM M. Konopka

Vítězem uzavřeného mistrovského Abner Praha 2007, který se konal od 15. do 24. června v pražském Karlíně, se stal IM Michal Konopka.

Reprezentační trenér Konopka získal 8 bodů z deseti partií, stejně jako druhý v pořadí GM Eduard Meduna. Třetí byl FM Stanislav Cífka, kterému jen těsně uniklo splnění normy mezinárodního mistra. Na dalších místech skončili 4. FM František Štross, 5. IM Josef Příbyl a 6. FM Jan Vokoun.

RYBKA MISTREM SVĚTA



Mistrem světa počítačových programů se v Amsterdamu stala s bodovým náskokem před svým „krajanem“ Zappem americká Rybka. V jedenácti kolech získal program IM Vasika Rajlichy působivých deset bodů při osmi výhrách a dvou remízách s druhým Zappem a třetím Loopem.

Pokračování na straně 2

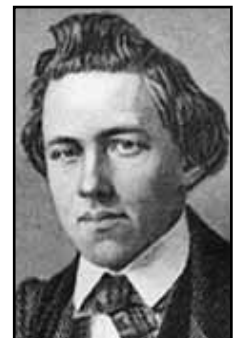
PAUL MORPHY

DOŽIL V ZAHÁLCE

Sto sedmdesáté narozeniny by minulý týden oslavil jeden největších hráčů všech dob, famózní útočník Paul Morphy. Americký přeborník Paul Morphy se narodil 22. června 1837 v New Orleansu v bohaté rodině právníka a hudebně talentované dcery z prominentní francouzské rodiny. Vyrůstal v atmosféře uhlazené zdvořilosti a kultury, kde šachy a hudba byly typickým námětem nedělního

domácího posezení.

Podle jeho strýce Ernesta Morphyho mladého Paula nikdo šachy hrát neučil. Morphy se učil sám jako malé dítě okoukáním hry dospělých.



Pokračování na straně 9

V posledním kole rozdrtila několikašobného šampiona Shreddera ve „zlodějské variantě Najdorfa“ Dxb2, když její „trenér zahájení“ Holanďan Jeroen Noomen odvedl citelně lepší práci než Ital Sandro Necci mající na starosti přípravu Shreddera. Mistrem světa v bleskovém šachu se stal Shredder. Turnaje se bohužel neúčastnily loňský obhájce Junior a další z favoritů Fritz, kteří hráli svůj zápas v Elistě.

HORT V DORTMUNDU



GM Vlastimil Hort

V německém Dortmundu začal další ročník tradičního superturnaje, jehož letošními účastníky jsou i mistr světa Vladimir Kramnik a světová ratingová jednička Viši Anand. Po druhém kole jsou na čele se ziskem 1,5 bodu ruští velmistři Jevgenij Alexejev a Vladimir Kramnik. Na opačném konci tabulky se nalézají domácí hráč Arkadij Naidistch a izraelský velmistr Boris Gelfand. Dalšími účastníky letošního ročníku Sparkasen Chess-Meeting 2007 jsou Šachrijar Mamedjarov, Magnus Carlsenem a Péter Lékó.

Dortmundský superturnaj se hraje nepřetržitě již od roku 1972, kdy se jeho prvním vítězem stal finský mezinárodní mistr Heiko Westerinen. Jako připomínku tohoto půl-kulatého výročí sehraje letos mini-zápas s Vlastimilem Hortem, který proběhne na stejné scéně, na které se hraje hlavní turnaj.

I VYHRÁT JE DŮLEŽITÉ

Vítězem šachové části Olympiády dětí mládeže, která proběhla v Ústí nad Labem, se stali Lukáš Kuchyňka (kategorie starších žáků), Tomáš Kraus (mladší žáci), Kristýna Havlíková (starší dívky) a Kristýna Sabolová (mladší dívky). Mezi jednotlivými kraji byli nejúspěšnější šachisté a šachistky z Královéhradeckého kraje, těsně pronásledovaní třemi



moravskými kraji v pořadí Moravskoslezský, Jihomoravský a Olomoucký. Průběh jednotlivých turnajů, které se hrály premiérově s hodnocením tři body za výhru partie a pouhý bod za remízu, pro Šachový týdeník zhodnotil Pavel Chrz: „Ve starších žácích jsme viděli již silné a zkušené mladíky: Krejčí, Kočiš-čák a Kuchyňka a zlatá patří Lukáši Kuchyňkovi z kraje Jihomoravského zcela po právu. Mezi mladšími žáky zaslouženě zvítězil největší smolař letošního Mistrovství ČR Tomáš Kraus z Královéhradeckého kraje, který bezchybným a soustředěným výkonem nedovolil soupeřům ani jedinou půlku a stal se olympijským vítězem. Ve starších dívkách si zlatou medaili pohlídala nejvýše nasažená Kristýna Havlíková z Plzeňského kraje. V mladších žákyních byl boj vyrovnaný a až díky lepšímu pomocnému hodnocení si olympijské zlato odváží Kristýna Sabolová z Pardubického kraje.“

Kompletní výsledky Olympiády jsou dosažitelné na webové adrese www.odm2007.cz. Další ročník Olympiády dětí a mládeže se bude konat za dva roky.

Starší žáci

- | | |
|---------------------------|----|
| 1. Kuchyňka, Lukáš (2179) | 19 |
| 2. Krejčí, Jan (2279) | 18 |
| 3. Vlasák, Lukáš (2096) | 11 |

Mladší žáci

- | | |
|---------------------------|----|
| 1. Kraus, Tomáš (1864) | 21 |
| 2. Navrátil, Jiří (1759) | 12 |
| 3. Bujnošek, Tomáš (1836) | 12 |

Starší dívky

- | | |
|-------------------------------|----|
| 1. Havlíková, Kristýna (1991) | 19 |
| 2. Valešová Šárka (1892) | 16 |
| 3. Grussová, Helena (1737) | 16 |

Mladší dívky

- | | |
|--------------------------------|----|
| 1. Sabolová, Kristýna (1574) | 18 |
| 2. Johnová, Eliška (1483) | 18 |
| 3. Zavadilová, Karolína (1478) | 15 |

ŠACHOVÝ TÝDENÍK



**CHCETE DOSTÁVAT
ŠACHOVÝ TÝDENÍK
KAŽDOU STŘEDU
ZDARMA DO SVÉ
E-MAILOVÉ SCHRÁNKY?**

**STAČÍ NAPSAT
NA ADRESU**

pavel.matocha@gmail.com

**NA STEJNÉ ADRESE
UVÍTÁME VŠECHNY
VAŠE PŘIPOMÍNKY
A PŘÍSPĚVKY**



Vydává občanské sdružení
Pražská šachová společnost.

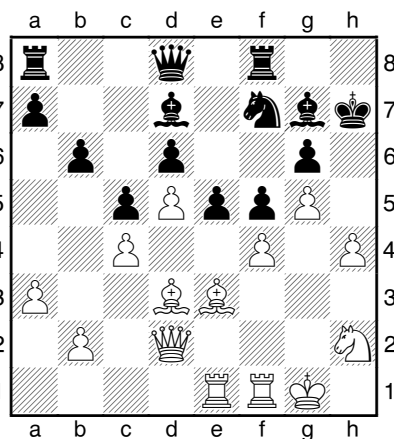
POLSKÉ VAVŘÍNY

Vítězem mezinárodního otevřeného turnaje Open Teplice 2007 se stal polský mezinárodní mistr Marcin Dziuba, který získal v devíti kolech sedm bodů. O půl bodu méně měla další pětice šachistů, z nichž až pomocné hodnocení usadilo na druhé místo Dziubova krajana velmistra Radoslawa Jedynaka a bronz pak přisoudilo reprezentantovi Slovenska GM Mikuláši Maníkovi. Turnaje se zúčastnilo celkem osmdesát šachistů, z toho čtyři velmistrů a jedna držitelka ženského mistrovského titulu.

Nejvýše nasazenému českému hráči, velmistru Marku Vokáčovi turnaj nevyšel a ač měl třetí nejvyšší rating (hned za dvojicí vítězů), v konečném pořadí mu patřilo až osmnácté místo. Naopak za úspěšnou mohou považovat svoji účast na severu Čech mezinárodní mistr Vladimír Talla a zejména třináctiletý Vojtěch Plát.

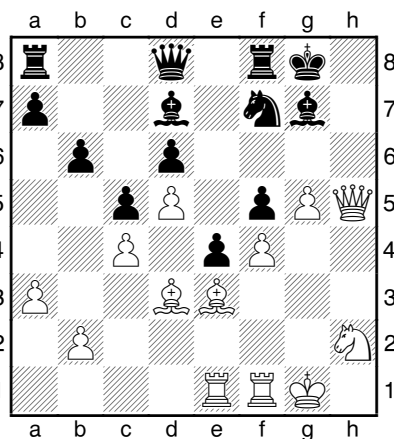
Ze hry vítěze turnaje vybíráme svižný útok, kterým se mistru Dziubovi podařilo prorazit obranné zdi domácího mistra Jindřicha Trapla.

DZIUBA (2525)–TRAPL (2347)



25.h5 Bílý otevírá pozici na královském křídle.

25...gxh5 26.De2 e4 27.Dxh5+ Kg8



28.Jg4!? „Kdepak ustupovat pánové! Tady se bude útočit!“ říká dostatečně hlasitě vůdce bílých figur. S přicházející časovou tísni mohou být vzniklé komplikace osudné pro obě strany.

28...fxg4? Přijetí danajského daru. Bílé figury se nyní dostanou nebezpečně blízko k vládci černé říše a finální cestu by pro ně mohla připravit rodící se bílá pěšcová tsunami. Po správném **28...Ve8** s přípravou ústupové cesty pro černého krále po **29.Se2 Kf8 (29...fxg4 30.f5 s nebezpečnou iniciativou.) 30.Jh6** má bílý určitě výhodu, ale černý by mohl přežít.

29.Sxe4 Ve8 Nyní je již pozdě. Bílý černého vůbec nehodlá z rohu šachovnice vypustit a to poměrně rychle rozhodne.



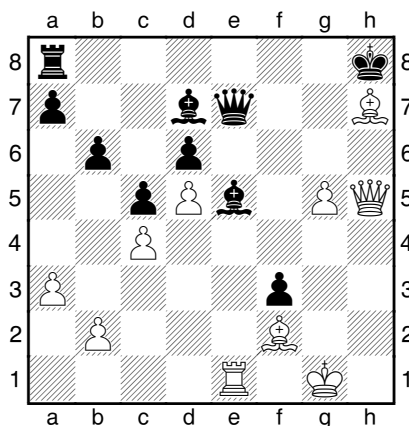
IM Marcin Dziuba

30.Sg6 Ve7 31.f5 Je5 32.Sh7+?! Časová tíseň si vybírá svoji daň. Naprosto jednoduché **32.Dh7+!** vyhrává prakticky okamžitě, neboť **32...Kf8 33.f6 Jf3+** je jediná cesta, jak se vyhnout rychlému matu, ale již ne rychlé porážce. Po **34.Vxf3 gxf3 35.Sxc5 Vxe1+ 36.Kf2 Ve2+ 37.Kg3** je vymalováno.

32...Kh8 33.f6 Jf3+ 34.Vxf3 gxf3 35.Sg6+ Kg8 36.Sh7+ I tady bylo lepší „šáchnout“ dámou, ale v časové tísni bílý rád zopakuje tahy a vylepší si svůj čas na rozmyšlenou. [**36.Dh7+ Kf8 37.Sxc5+-**]

36...Kh8 37.Sg6+ Kg8 38.fxe7 Kromě již proklamovaného **Dh7+** vyhrává třeba i **38.Sd4+**

38...Dxe7 39.Sh7+ Kh8 40.Sf5+ Kg8 41.Sh7+ Kh8 42.Sf2 Se5



Časová tíseň pominula, a bílý měl tedy dostatek času se zamyslet a najít hezký závěr. **43.Vxe5! dxe5 44.Se4+ Kg8 45.d6! De8 46.Dh7+ Kf8 47.Dh6+** O tah rychlejší bylo **47.g6**, ale koho by to v této pozici vzrušovalo... **1-0**

Konečné pořadí	
1. IM Dziuba, Marcin (2525)	7
2. GM Jedynak, Radoslaw (2538)	6,5
3. GM Manik, Mikuláš (2438)	6,5
4. FM Tazbir, Marcin (2428)	6,5
5. IM Talla, Vladimír (2432)	6,5
6. IM Pakhomov, Alexej (2449)	6,5
7. IM Luch, Michal (2336)	6
8. IM Hausner, Ivan (2409)	6
9. FM Spirin, Oleg (2349)	6
10. Horák, Jirí (2192)	6
11. Doležal, Radoslav (2425)	6
12. Plát, Vojtěch (2284)	6
13. GM Ivanov, Michail (2450)	6
14. IM Černousek, Lukáš (2411)	6
15. Janda Zdeněk (2182)	6
16. Krsek, Tomáš (2132)	6

Vaše možnosti. Naše inspirace.
Microsoft



vidíme

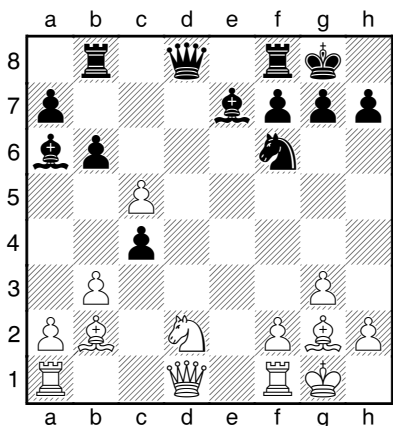
místo, kde se nápady mohou rozvíjet

V České republice vzniklo Centrum moderních technologií v jediné škole svého druhu ve střední a východní Evropě. Je určeno pro všechny, kteří se chtějí na vlastní oči přesvědčit o tom, jak moderní technologie prakticky pomáhají při výuce dětí a učitelů. Microsoft umožňuje lidem využít svůj potenciál a realizovat sny. Více informací najdete na www.microsoft.com/cze/inspirace

UKRAJINSKÝ TANDEM

Na čele superturnaje Aerosvit 2007, probíhajícího v ukrajinském letovisku Krym, je po šestém kole tandem domácích šachistů Sergej Karjakin a Vasilij Ivančuk. Za nimi je početný peloton, který v dosavadním průběhu získal padesát procent možných bodů, v němž jsou i nejlépe nasazený hráč turnaje Petr Svidler a v prvních dvou kolech suverénní Alexej Širov.

ŠAŠIKIRAN (2690)–ONIŠČUK (2663)



17.c6! Za obětovanou kvalitu dostane Šašikiran silného volného pěšce na dámském křídle, který bude mít dobrou podporu vlastních figur. Podobnou myšlenku použil i Viši Anand v partii proti Adamsovi na olympiádě v Calvii 2004.

17...c3 18.Sxc3 Sxf1 19.Dxf1 Bílý stojí lépe. Pokud se mu podaří přeskákat figury, bude Oniščukovi nepříjemné horko. Nabízí se třeba tahy Jc4, Vd1 a Se5.

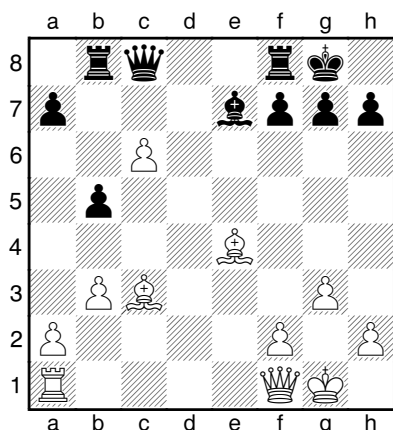
Pořadí po 6. kole

1. Karjakin, Sergej	UKR (2686)	4
2. Ivančuk, Vasilij	UKR (2729)	3,5
3-10. Svidler, Peter	RUS (2736)	3
Oniščuk, Alexander	USA (2663)	3
Van Wely, Loek	NED (2674)	3
Dominguez P, Lenier	CUB (2678)	3
Širov, Alexej	ESP (2699)	3
Rublevsky, Sergej	RUS (2680)	3
Jakovenko, Dmitrij	RUS (2708)	3
Eljanov, Pavel	UKR (2686)	3
11. Šašikiran, Krišnan	IND (2690)	2,5
12. Nisipeanu, L.-Dieter	ROM (2693)	2

19...b5 „Po partii Oniščuk ukázal, že se mu v případě 19...Jd5 nelíbilo 20.Se5 Sd6 (20...Vc8 21.Vd1) 21.Sb2! Jc7 22.Jc4 b5. Příliš nepomáhalo ani 19...Dc7 pro 20.Jc4 Vbd8 (20...Jg4 21.h3 Sf6 se vyvrací hezkým 22.Sb4! Sxa1 23.Sd6 Dc8 24.c7 a bílý má sice kvalitu a věž méně, ale všechny černé figury kromě dámy jsou napadeny a na konci zápletek získá bílý rozhodující materiální převahu.) 21.Se5 Dc8 22.c7 Vde8 (22...Vd7 23.Sh3) 23.Vc1 s jasnou výhodou bílého.“ (IM Notkin)

20.Je4! Pole c4 bylo bílému jezdcí zabaveno, ale ani na e4 nestojí kuň nijak zle. Bílý hrozí vyhnat Oniščukovu dámu tahem Vd1 a následně po výměnách na f6 otevřít dveře královského úkrytu.

20...Jxe4 21.Sxe4 Dc8 Nepomáhá ústup dámy na 21...Dc7, protože zapojení bílé dámy do útoku přes pole h3 je velice silným argumentem: 22.Dh3 h6 (na 22...g6 ukazuje GM Golubev ve shodě s Rybkou 23.Dh6 f6 24.Sxg6! hxg6 25.Dxg6+ Kh8 26.Ve1 s výhrou bílého.) 23.Dg4 (23.Vd1!?) 23...Sg5 24.Df5! g6 25.Dd5 Vfd8 26.Se5±



22.Dd3! Na h3 bílou dámu sice její tmavší kolegyně nepustila, ale jsou i jiná pole...

22...Kh8 Ani tichý odchod napadeného pěšce 22...h6 černému příliš nepomůže: 23.Se5 Vb6 24.c7±. Sebevraždou by bylo otevření dálnice 22...g6? pro 23.Dd4+-.



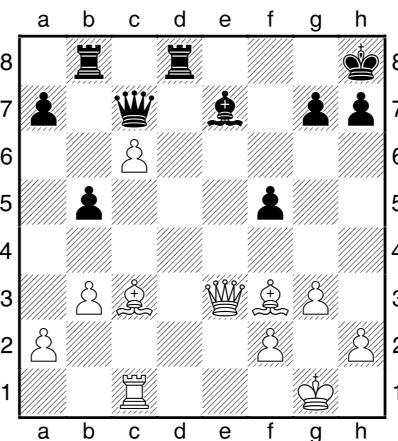
GM Sergej Karjakin

23.Vc1 Nepokrytě hrozí postupem pěšce na c7. Pochopitelně nešlo brát na h7, protože výměna pěšce h7 za krasavce na c6 nepadá u příčetného šachisty v úvahu. Silné bylo také 23.Ve1 a bílí střelci mohou stále nepříjemně napadat černou dámu s následným vydlážděním cesty pro svého pěšce.

23...f5 Blokování proklamovaného postupu prostřednictvím 23...Dc7 černého z problému nevytáhne. Bílý zahraje 24.Dd5! s hrozbou Se5. Nestačí 24...f6 pro 25.Dh5 s rozhodujícím útokem. Je poučné sledovat, jak Šašikiran přesvědčivě kombinuje hrozby postupu pěšce na dámském křídle s možnostmi rozhodujícího útoku na křídle opačném.

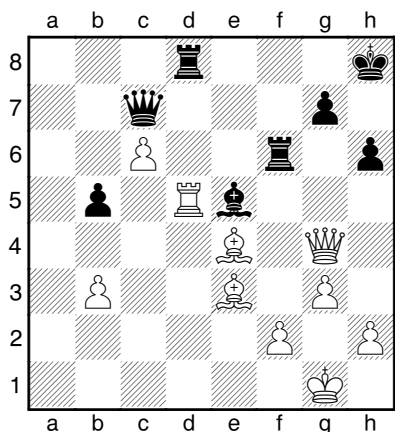
24.Sf3 Vd8 Ani tady není blokáda použitelná. Na 24...Dc7 přijde 25.Dd7 a vzniklou koncovku nemůže černý ustát.

25.De3 Dc7



26.De5 GM Golubev dává k tahu De5 vykřičník, ale bílý pravděpodobně mohl vyhrát i prostřednictvím 26.Sa5! Dxa5 27.Dxe7 Dd2 28.Vc5 Vbc8 29.c7 Vd7 30.De5 a hrozba Sb7 by partii dříve či později rozhodla.

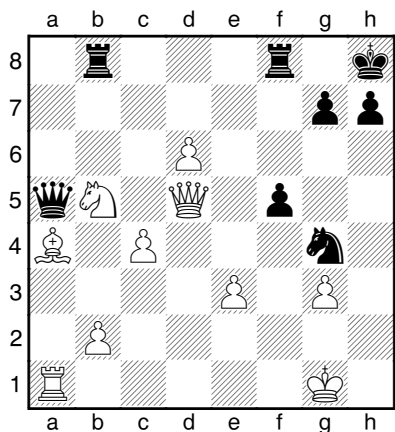
26...Sd6 27.Dxf5 Vf8 28.Dg4 Se5 29.Sd2 a5 30.Se3 a4 31.Se4 axb3 [31...g6 32.Vc5+-] 32.axb3 Vf6 33.Vc5 h6 34.Vd5 Vd8



35.Dh5!? 1-0

Vstup do turnaje se kromě Šišikirana podařil i Alexeji Širovovi. Po výhře bílými v prvním kole nezávalhal ani černými figurami, když se mu podařilo v dramatické partii porazit Domingueze.

DOMINGUEZ (2678)–ŠIROV (2699)



Předchozí průběh partie byl nesmírně napínavý. Kubánský velmistr obětoval kvalitu, za kterou získal nebezpečnou pěšcovou falangu na dámském křídle, která by mohla Širovovi přivodit, v případě výměny dam, nepříjemné bolení hlavy. Svým následující tahem však Dominguez chybuje a vypouští černou dámu do centra dění.

39.Dd4? Správné bylo 39.Jc7! Db6 (měnit dámy černý opravdu, ale opravdu nemůže 39...Dxd5 40.cxd5 Vxb2 41.Je6 s výhodou bílého.) 40.Dd4 Dxb2 (40...Db7 41.Je6±) 41.Dxb2 Vxb2 42.Je6 Va8 43.d7± a bílý by měl ve svých rukou zjevnou výhodu.



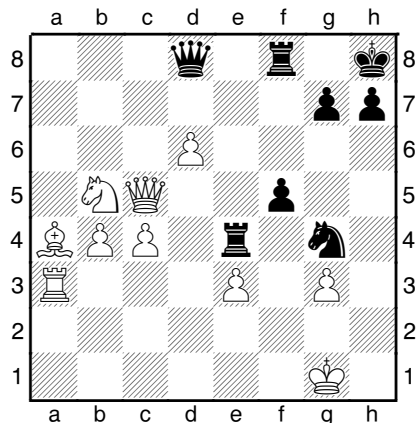
GM Alexej Širov

39...Vbe8! 40.b4 Dd8! Širov využívá možnost vymanit dámu z neustálých hrozeb výměn a opatrně začíná pošilhávat po jejím uplatnění na královském křídle. Braní drzého pěšce 40...Dxb4 by partii transformovalo do nejasné pozice s exotickým materiálem 41.d7 Vxe3 42.d8D Ve1+ 43.Kg2 (k věčnému šachu vede 43.Vxe1 Dxe1+ 44.Kg2 De2+ 45.Kg1 De1+=) 43...Vxa1 a ani figura navíc po 44.Dxf8+ Dxf8 45.Dxa1 nedává bílému sebemenší naději na výhru díky 45...Da8+ =.

41.Va3 Dynamika bílých pěšců dámského křídla se jakoby mávnutím proutku zcela vytrácí.

41...Ve4 Na okamžitě 41...f4? uvádí Širov jako nejlepší tah 42.Jc7!

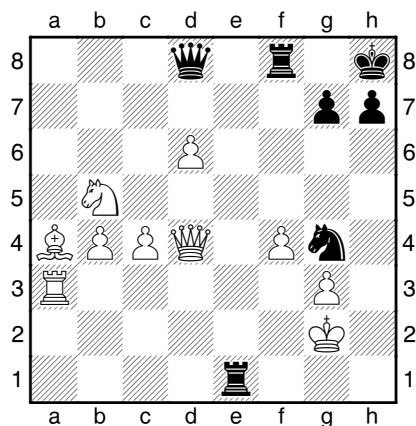
42.Dc5 Pokud by nejsilnější bílá figura udělala rázné „Čelem - vzad!“ 42.Dd2, získal by Širov snad i rozhodující výhodu pomocí 42...Dg5 (případně i 42...Je5).



42...Ve5 Tah v partii je dostatečně dobrý, ale ještě lepší bylo drsné 42...f4!+- . Nelze 43.gxf4 pro 43...Dh4 a bílý král již vzniklou situaci nemůže rozchodit. Lepší není ani druhé braní 43.exf4, po kterém černá dáma jen využije k přesunu do v blízkosti bílého krále jinou „hvězdnou bránu“: 43...Ve1+ 44.Kg2 Df6!+-.

43.Dd4 f4 44.exf4 Nejde 44.Sd1, na což několik krátkých minut přísahá počítač. Po chvilce ovšem svoje nadšení opouští a přiznává, že po 44...fxg3! 45.Sxg4 (45.Dxg4 Df6 46.Df3 (46.Sf3 Vg5 47.Df4 Vf5) 46...Vf5 47.e4 Vxf3 48.Vxf3 Dd8+-) 45...Dh4 46.Va2 g2! 47.Vxg2 De1+ 48.Kh2 Vf1! černý matí!

44...Ve1+ 45.Kg2

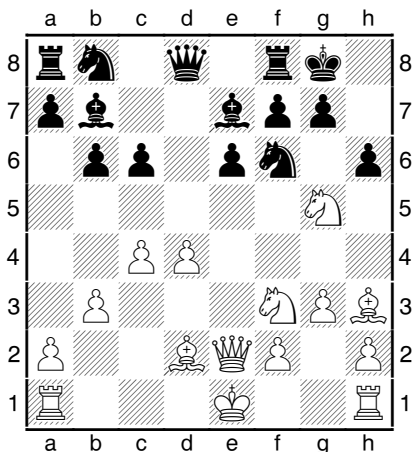


45...De8! A zase si ta dáma našla cestu... Kam čert nemůže...

46.Sd1 Dh5 0-1

Na špatný start si naopak mohl stěžovat Loek Van Wely. První dvě kola pro něho znamenaly dvě nuly a chuť si Nizozemec připravil až ve třetím kole, kdy černými odrazil Širovovu oběť figury a s ní spojenou iniciativu. Nejlepší výkon ale podal ve čtvrtém kole proti Jakovenkovi.

**VAN WELY (2674)–
–JAKOVENKO (2708)**



13.Jxe6! fxe6 14.Sxe6+ Kh8 Na první pohled hůře vypadá druhý ústup 14...Kh7. Bílá pole by měla být mnohem citlivější a bílý by to také pravděpodobně využil: 15.Dd3+ g6 16.Je5 a Jakovenkovi by nezbylo než 16...De8 (*slabé je 16...Vg8 17.Jxg6! Vxg6 18.Sf7.*) 17.Jxg6 a po 17...Dxg6 přijde samozřejmě 18.Sf5 Dxf5 19.Dxf5+, po čemž by ruský velmistr rozhodně

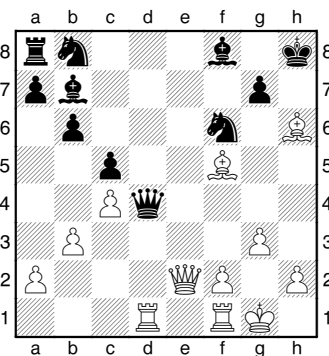


GM Loek Van Wely

neměl za svoji dámu adekvátní náhradu.

15.Je5 Dxd4 16.0-0 Sd6 Krýt hrozbu Jg6 nemá pravděpodobně valný smysl. Černý by stál více než špatně, jak po 16...Ve8 17.Jg6+ Kh7 18.Jxe7 Vxe7 19.Sf5+-, tak i v případě 16...De4 17.Dxe4 Jxe4 18.Jg6+ Kh7 19.Jxf8+ Sxf8 20.Sf5+-

17.Jg6+ Kh7 18.Sf5! Nizozemec se vyhýbá odběru nabízené kvality a důvody, které jej k tomu vedly vysvětluje ve svém komentáři IM Notkin: „Loek po partii řekl Michailu Goluběvovi, že v průběhu partie zvažoval 18.Jxf8+ Sxf8 19.Vad1, ale nakonec to zavrhl, když objevil pokračování 19...c5 20.Sf5+ (20.Sxh6 De4 21.Dxe4+ Jxe4 s nejasnou hrou) 20...Kh8 21.Sxh6



(varianta)

21...Jc6!! se šancemi na zisk nepřijemné iniciativy po 22.Vxd4 Jxd4 23.Db2 gxh6.“

18...Ve8 19.Se3 Dc3 20.Vad1 Sa3

ŠACHOVÉ POČÍTAČOVÉ SADY

FUJITSU COMPUTERS
SIEMENS

**ŠACHOVÁ SADA
ZAČÁTEČNÍK**

17 990,- vč. DPH



Počítač ESPRIMO P
Processor Athlon 3500+
512MB RAM
160GB HDD
DVRW mechanika
WIN XP Professional CZ
LCD Monitor 17"
šachový SW Fritz 9 CZ
garance 3 roky

**ŠACHOVÁ SADA
PRO AKTIVNÍ HRÁČE**

26 990,- vč. DPH



Notebook Amilo Pro 3405
Processor Intel Core 2 DUO
(dvojújadrový) 1.66
1GB RAM, 80GB HDD
LCD 14.1" WXGA
Win XP Home CZ
Bezdrátová myš Logitech
šachový SW Fritz 9 CZ
garance 2 roky

**ŠACHOVÁ SADA
PRO KORESPONDENČNÍ
ŠACH**

32 990,- vč. DPH



Počítač ESPRIMO E
Processor Intel Core 2 DUO
(dvojújadrový) 1.86 GHz
2GB RAM, 250GB HDD
LCD Monitor 19"
WIN XP Professional CZ
Multiprocesorový šachový SW Deep
Shredder nebo Rybka
Garance 3 roky

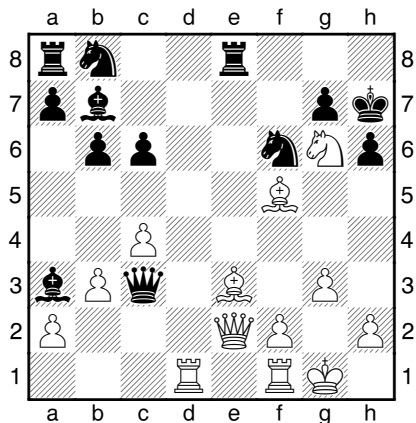
Uvedená nabídka představuje výběr konfigurací připravených týmem počítačových expertů společnosti HSH a pracovníků specializovaného šachového obchodu www.sachy.biz.



Nádražní 42/32, Praha 5, tel: 257 310 910, andel@hsh.cz
Václavské náměstí 66, Praha 1, tel: 222 210 288, vaclavak@hsh.cz
OD Kotva 3.patro, náměstí Republiky 8, Praha 1 - otevřeno 7 dní v týdnu
www.hsh.cz



WWW.HSH.CZ



Počítač by mohl být zpočátku pozitivní spíše k tahu 20...Db4, ale zbloudilá černá dáma na dámském křídle nepůsobí, při nevyvinutých figurách a bělopolných problémech na opačném konci šachovnice, dobrým dojmem. To by nejlépe vystihl tah 21.Dc2 s hrozbou využití postavení černé „panímámy“ prostřednictvím 22. a3 a po Dxa3 přijde Va1, Je5+ a Jd3. Nepříjemně vypadá třeba i 22.Sd2.



GM Vasilij Ivančuk

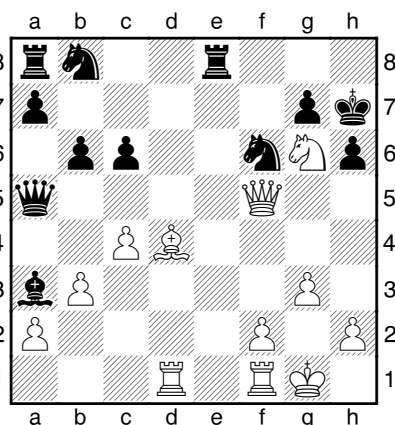
21.Df3?! Chybička, po které dostane Dmitrij šanci, aby si alespoň na chvíli oddechl. Loek měl hrát, jak po partii sám okamžitě ukázal 21.Je7+! Kh8 22.Sd4!, protože trik 22...Vxe7 (22...Da5 23.Sxf6 (dobře vypadá i izolace dámy prostřednictvím 23.c5!?) 23...Dxf5 24.Vd8+) proklaté vážne na 23.Sxf6! a hrozba matu na osmé řadě se stane černému osudnou.

21...Sc8? Dmitrij hned oplácí chybu chybou. Snaha vyměnit van Welymu jeho bělopolného zabijáka je pochopitelná, ale pravděpodobně

stálo za úvahu dokončení vývinu spojené s jezdcovou diverzí. Po 21...Ja6 22.g4 Kg8 23.h4 Jb4 24.g5 Jc2 25.gxf6 Dxf6 26.Df4 Jxe3 27.fxe3 na šachovnici zůstává ještě dost nejasností.

22.Sxc8 Vxc8 23.Df5 Problémů na bílých polích se černý rozhodně nezbavil a navíc mu jeho soupeř příštím tahem připomene, že ani jeho nejsilnější figura není úplně OK. Vlastně, která černá figura je tady OK?

23...Ve8 24.Sd4 Da5

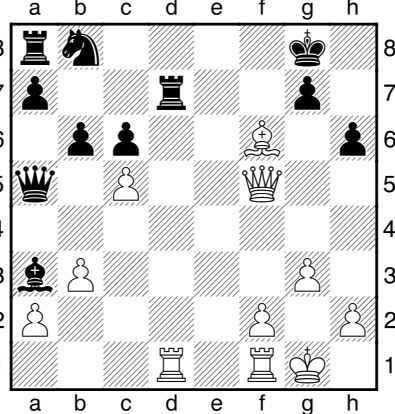


25.c5!+- Zavírá černou dámu do nehostinného vyhnanství a zároveň hrozí několikatahovým matem po Sxf6 s dalším Je7+ atd.

25...Kg8 26.Je7+! K hezké výhře vedlo i 26.Sxf6 gxf6 27.Je7+! Kf7 (27...Vxe7 28.Dg6+ Vg7 29.Vd8#) 28.Dh7+! Ke6 29.Vd6+ Ke5 30.f4#

26...Vxe7 Smutná nutnost. Jinak by byli diváci svědky rychlého zakončení ve stylu šach, šach, mat.

27.Sxf6 Vd7



28.Dg6! Hezké a účinné. Můj silikonový kamarád na mě už z dálky volá: „Mat pátým tahem, pane!“

1-0

Václav Pech

Šachový magazín

www.sachinfo.cz
SACHinfo



8x ročně potěšení pro každého šachového fanouška!

- rozhovory
- teorie
- problémový šach
- korespondenční šach
- komentované partie z nejdůležitějších světových i domácí akcí
- Koncovky
- Hádání tahů
- soutěžní křížovka
- Co-kdy-kde
- a další...

- V každém čísle barevná příloha
- pevná vazba
- minimálně 100 stran

Roční předplatné 550 Kč

VYDÁVÁ:

ŠACHinfo

Ing. Břetislav Modr

pošt. příhr. 3

150 21 Praha 5

info@sachinfo.cz

www.sachinfo.cz

DOŽIL V ZAHÁLCE

Pokračování ze strany 1

Po skončení jedné z dlouhých partií mezi jeho otcem a strýcem k všeobecnému překvapení prohlásil, že strýc Ernesto měl partii vyhrát a následně postavil na šachovnici kritickou pozici a demonstroval cestu k výhře. Později se podobný příběh vyprávěl i o Kubánci Capablancovi.

Malý Paul byl velice brzy považován za jednoho z nejlepších hráčů New Orleansu. V roce 1846 navštívil město generál americké armády, známý a úspěšný diplomat a zároveň i kandidát na úřad amerického prezidenta Winfield Scott, který dal hostitelům najevo přání zahrát si šachy

s nějakým ze silných lokálních hráčů. Generál měl hru rád a považoval se za silného hráče. Po příchodu devítiletého Morphyho byl nejdříve uražený a myslel si, že si z něho jeho hostitelé dělají legraci. Ti ho ale ujistili, že ten malý chlapec je skutečně jedním z nejlepších místních šachistů, a tak generál nakonec ke hře svolil. To ale neměl dělat... Morphy jej porazil v obou partiích, když v té druhé ohlásil vynucený mat již po šesti tazích. Jeho soupeř již další partie odmítl a v noci z města odjel, aniž by se s Morphyem znovu utkal.

O čtyři roky později dopadl při své návštěvě New Orleansu podobně i profesionální maďarský šachový mistr Johann Löwenthal.

Po roce 1850 se Morphy šachem příliš nezabýval a věnoval se převážně studiu. V roce 1854 promoval na Spring Hill College v Alabamě, kde pak prožil ještě další rok studiem matematiky a filozofie. Následně byl přijat na studia práv na lousianskou universitu. Svoji akademickou hodnost zde získal v roce 1857 a povídá se, že se při přípravě na závěrečnou zkoušku naučil celý občanský zákoník státu Louisiana nazpaměť. Vzhledem k tomu, že po

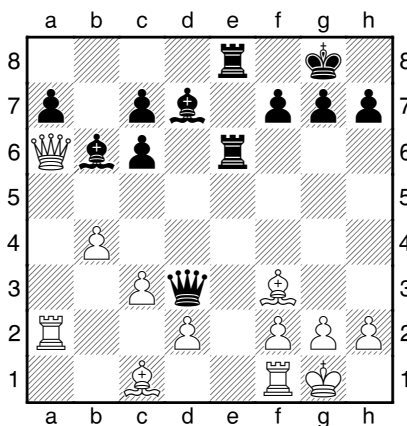
dokončení studia nebyl ještě ve věku plnoletosti, a nemohl tedy začít svoji právnickou kariéru měl Morphy spousty volného času a díky naléhání svého strýce přijal i pozvánku



Paul Morphy vyhrál 1. mistrovství USA v roce 1857 v New Yorku

na První americký šachový kongres, pořádaný v roce 1857 v New Yorku, kde suverénně zvítězil a byl prohlášen za přeborníka Spojených států.

PAULSEN–MORPHY



Na první pohled je pozice bílého krále dobře kryta a nemělo by hrozit žádné nepříjemné překvapení. Ale to je jenom zdání. Při pozornějším zkoumání je patrné, že většina bílých figur je od svého monarchy nepříjemně daleko a že jejich pozice nejsou nijak výstavní. Toho Morphy nádherně využil.

17..Dxf3!! 18.gxf3 Vg6+ 19.Kh1 Sh3 20.Vd1 O něco lepší volbou bylo zahrát 20.Dd3 s myšlenkou čelit hrozbě dvojtahového matu vrácením

materiálu (Dxg6). Jenomže ani Dd3 není spásnosné... **20...f5 21.Vd1 (Nyní na 21.f4 přijde 21...Sg2+ 22.Kg1 Sf3#) 21...Sg2+ 22.Kg1 Sxf3+** s podobným koncem jako v partii.

20...Sg2+ 21.Kg1 Sxf3+ 22.Kf1 Sg2+ Ještě rychlejší cestou k matu bylo **22...Vg2 23.Kg1**

23...Sh3+ Morphy již pravděpodobně viděl vše až do konce. Rychlejší cestou bylo: **23...Se4+! 24.Kf1 Sf5! 25.De2 Sh3+ 26.Ke1 Vg1#**

24.Kh1 Sxf2 [24...Sg4!]

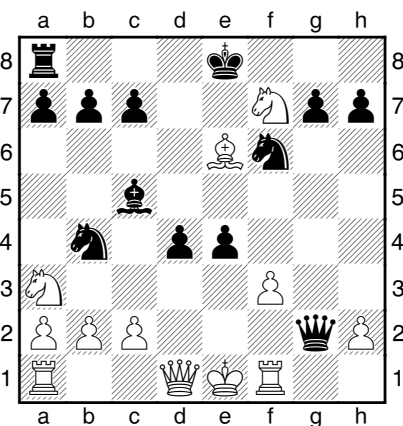
25.Df1 Sxf1 26.Vxf1 Ve2 27.Va1 Vh6 28.d4 [28.Kg2 Sb6+ 29.Kf3 Vexh2-+]

28...Se3! 0-1

Brzy po návratu do New Orleansu byl pozván na mezinárodní šachový turnaj v britském Birminghamu v létě 1858. Více než touha hrát v Birminghamu ho do Anglie hnala chuť sehrát zápas s nejlepším tamním hráčem Howardem Stauntonem. A tak namísto účasti v turnaji snadno porazil v sérii zápasů všechny přední anglické šachisty, avšak právě s výjimkou veterána Stauntona. Ten byl již v té době za svým vrcholem, a i když zpočátku slíbil zápas sehrát, nakonec k němu nenastoupil.

BARNES–MORPHY

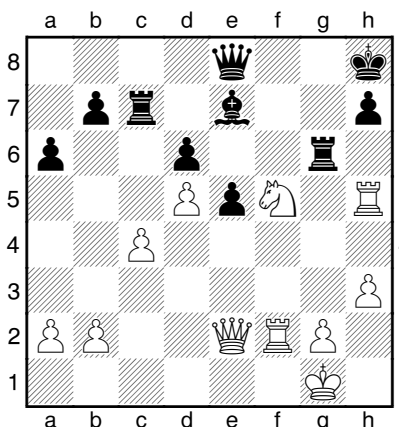
Londýn 1858



16...Jd3+!! 17.Dxd3 Brát pěšce bohužel nelze 17.cxd3 Sb4+ 17...exd3 a černý vyhraje

Za novými soupeři překročil Morphy Lamanšský průliv a vstoupil na půdu Francie. V Café de la Regence, centru šachů ve Francii, hrál utkání proti Danielovi Harrwitzovi, a přestože v úvodních dvou partiích podlehl, podařilo se mu vyhrát pět dalších her v řadě a zápas jistě vyhrál.

MORPHY–HARRWITZ



Pozice diagramu pochází ze 4. partie zápasu. Bílý má zjevnou materiální i pozici výhodu a partii končí elegantní kombinací.

30.c5! Vxc5 Přijetí oběti patřilo tehdy ke společenskému bontonu. Nic lepšího než prohru by ale černému nepřinesla ani jiná pokračování.

31.Vxh7+!! Rozhodující rozražení posledních obranných valů kolem černého krále. **31...Kxh7 32.Dh5+ Kg8 33.Jxe7+ Kg7** Beznadějně je i **33...Dxe7 34.Dxg6+ +**

34.Jf5+ Mat se již blíží.

34...Kg8 35.Jxd6 a černý se vzdal.

V Paříži Morphy trpěl střevní chřipkou. V souladu s lékařskou moudrostí toho času byl léčen příkládáním pijavic, což mělo za následek ztrátu velkého množství krve. Ačkoli příliš slabý k tomu, aby postavil se bez cizí pomoci, trval Morphy na smluveném



V Morphyho rodném domě v New Orleansu je dnes vyhlášena restaurace Brennan's

zápasu proti Adolfovi Anderssenovi, považovaném v té době za nejlepšího evropského šachistu. Navzdory své nemoci pak Morphy snadno triumfoval (+7,=2,-2).

Ve věku pouhých jedenadvaceti let se Paul Morphy stal velice známou osobou. V Paříži byl navštíven a pozván do Sant Petěrburgu ruským princem Golicynem, a při jeho opětovné návštěvě Londýna roku 1859 jej pozvala k soukromé audienci dokonce britská královna Viktorie. V Evropě byl Morphy obecně uznávaný jako světový šachový šampion a stejné pocty se mu dostalo i po jeho návratu tu Spojených států. Zkrátka byl světovou celebritou. Výrobci zboží žádali o jeho doporučení, noviny po něm chtěly, aby vedl šachové rubriky, a dokonce po něm byl pojmenován i jeden z prvních amerických klubů baseballu a značka cigaret.

Tím, že porazil veškeré své soupeře, však ztrácel Morphy motivaci a po svém návratu domů, kromě několika výjimek spojených s dobročinnými akcemi, šachovou hru opustil úplně. Ve shodě s tehdejší dobou, kdy byly šachy brány jen jako amatérská aktivita nehodná

hlubšího zkoumání a pojem profesionální šachista byl roven pojmu profesionálního karbaníka, se Morphy rozhodl započít svoji právnickou kariéru. Její počátek byl narušen propuknutím Americké občanské války v roce 1861. Morphy, který nesloužil v konfederální armádě, žil během války střídavě v New Orleans a v cizině, čas trávil střídavě v Paříži a Havaně. Ani po skončení konfliktu, možná i kvůli jeho protiválečnému postoji, však nebyl schopný právní praxi úspěšně budovat. Jeho pokusy o otevření advokátní kanceláře selhaly. Lidé, kteří se u něho ohlásili, chtěli vést zpravidla dlouhé rozhovory o šachu a o své právní záležitosti příliš zájmu nejevili. Hmotně zajištěn, díky ke svému rodinnému bohatství, strávil Morphy zbytek života v zahálce.

Odpoledne 10. července 1884 byl Paul Morphy nalezen mrtvý ve své vaně. Zemřel ve věku 47 let. Morphyho dům, prodaný rodinou v roce 1891, je dnes místem slavné neworleanské restaurace Brennan's (417 Royal Street New Orleans, LA 70130).

Václav Pech

Šachový týdeník

vydavatel: občanské sdružení Pražská šachová společnost, Sudoměřská 8, Praha 3 • prazska.sachova@gmail.com

šéfredaktor: Pavel Matocha (tel: 603 861 533, e-mail: pavel.matocha@gmail.com)

výkonný redaktor: Václav Pech (tel: 777 275 621, e-mail: vasek.pech@gmail.com)

sazba a grafická úprava: Jan Reich (e-mail: honza.reich@gmail.com)