

# ŠACHOVÝ TÝDENÍK

VYDÁVÁ OBČANSKÉ SDRUŽENÍ PRAŽSKÁ ŠACHOVÁ SPOLEČNOST

25. ČERVNA 2009 ROČNÍK III. ČÍSLO 26

## REKLAMA NA ŠACHOVÝCH STOLCÍCH POMOZTE V PÁTRÁNÍ



Šachový klub z Nového Boru vystavuje už od Vánoc v hrací místnosti svého spolku, v kavárně pana Johanese Goldberga U Železného kříže, dva šachové stolky. Oba jsou dlouhé dva metry, široké 70 cm a na každém jsou tři šachovnice.

Volný prostor na desce mezi šachovnicemi pronajímá novoborský šachový klub obchodům a fabrikám pro trvalou reklamu. V nabídce podnikavých šachistů stojí, že text reklamy bude do stolu vyřezán a natřen černou barvou.

Máte chuť kývnout na nabídku loňského extraligového vítěze a umístit na jejich hrací stoly logo své firmy?

Pak jste si měli přivstat. Nabídka platila v březnu roku 1915 a přinesl ji německý šachový časopis Deutsche Schachzeitung ve třetím čísle válečného roku.

Petr Boleslav, jedna z duší novoborského šachu, začal po osudu těchto stolků pátrat. Zatím je však na začátku a ještě se mu nepodařilo zjistit ani místo, kde bývala ona kavárna U Železného kříže. Pomůže mu někdo z pamětníků či historiků mezi severočeskými šachisty?

Jan Kalendovský

## ŠACHOVÉ PÁRY



Alexandr Griščuk



Natalia Žukovová

Současná mistryně světa Alexandra Kostenjuková zveřejnila na svém blogu první desítku šachových párů. Nejsilnější šachovou rodinou planety je prý ruská dvojice Alexandr Griščuk (2748) a Natalia Žukovová (2461), jejichž průměrný rodinný rating přesahuje hranici 2600 bodů. Druhou příčku obsadila dvojice Lorant Fresinet (2664) – Almira Skripčenkova (2449), pomyslný bronz bere pár David Fridman (2646) – Anna Zatonská (2461), těsně před polskou rodinou Sočkových a katarskou dvojicí Al-Modhiaki (2585) – Zhu Chen (2491). Bez zajímavosti není ani to,

že mužská ratingová převaha není v první desítce samozřejmostí. Narušuje ji na desáté příčce dvojice Bellon (2439) – Cramlingová (2528).

## ŠACHY V NOVÉM FILMU

V těchto dnech přichází do amerických kin film Woodyho Allena Whatever Works. Romantická komedie, která je podle prvních kritik jedním z nejzdařilejších Allanových filmů poslední doby, přináší i některé šachové scény. Trailer (je ke shlédnutí na YouTube) ukazuje, že si hlavní hrdina filmu, ztvárněný Larry Davidem, počíná za šachovnicí nekompromisně.



## OPEN TEPLICE

# ROZHODLA CÍLOVÁ FOTOGRAFIE



Radek Doležal

Po osmdesáti sedmi letech mají teplotní šachisté našlápnuto k opakování historie.

V roce 1922 se zde konal mezinárodní turnaj, který patřil k nejvýznamnějším akcím roku. Zúčastnili se jej hráči světové extratřídy, jako např. Akiba Rubinstein, Siegbert Tarrasch či Géza Maróczy. V neděli skončivší čtvrtý ročník turnaje Open Teplice se začíná postupně propracovávat mezi nejlepší

domácí otevřené turnaje roku. Teplotní to ovšem s návratem na výsluní nebudou mít nijak jednoduché. „Všechno je to o sponzorech a překonání nebo se jen přiblížit Teplicím 1922, by byl náročný projekt,“ řekl na přímou otázku novoborskému serveru Radek Bayer, který si pro příští ročník vytýčil jednodušší úkoly: „Chtěli bychom zapracovat na rozšíření doprovodného programu. Přednášku, která by byla určena i pro širší veřejnost, hodila by se i simultánka.“

Pokračování na straně 7

## ANAND SE ZLOBÍ



Viši Anand

Viši Anand se ohradil proti výro- kům svého před- chůdce na šacho- vém trůnu, Rusa Garriho Kasp- arova. „Považuji za podivné, když v říjnu 2008, kdy mně bylo os- matřicet, říkal, že mám před se- bou skvělou budoucnost. O něko- lik měsíců později jsem pro něho byl již příliš starý na to, abych mohl být světovou jedničkou nadlouho,“ odpověděl na své tis- kové konferenci na známý Kasp- arovův výrok Viši Anand. Dále po- odhalil roušku tajemství ohled- ně nezvyklé volby zahájení v zá- pase s Peterem Lékó. „Ten zápas byl svým způsobem pokračová- ním mého souboje s Vladimírem Kramnikem v Bonnu, kde byl Lékó Kramnikovým sekundantem,“ říká Anand. Obával se prý, že by ma- ěarský šachista mohl použít něja- kou pro tento zápas připravenou novinku „Je zábavné, že jsme oba chtěli svého soupeře v zahájení překvapit a oba jsme si k tomu při- pravili stejné zahájení - Grunfeldo- vu indickou.“

## UHÁDNĚTE ČÍSLO!

Na cestu do hlubin šachistovy duše se vydal profesor Björn Frank z univerzity v německém Kasselu. Profesor Frank nabízí šachistům možnost zúčastnit se experimen- tu, ve kterém je úkolem příznivců

královské hry uhádnout náhodné číslo v intervalu od nuly do sta. „To číslo nemusí být celé,“ říká profes- or ekonomie a autor výzkumu. „Může mít i desetinná místa a ví- těz vyhraje, pokud bude jeho čís- lo nejbližší ke dvěma třetinám hod- noty průměru účastníky zadaných čísel,“ vysvětluje podmínky sou- těže, jejíž uzávěrka je stanovena na 28. června. Pro hráče s nejlep- ším odhadem je stanovena odmě- na 350 eur.

zdroj: [www.chessbase.de](http://www.chessbase.de)

## KARJAKIN MĚNÍ DRES



Sergej Karjakin

Již dříve jsme in- formovali o sna- ze Sergeje Karja- kina opustit re- prezentaci Ukraj- ny. Mladý velmis- tr tam postrádal dostatek prostřed- ků na to, aby se mohl stát mistrem světa. „Na obyčejný život mně po- chopitelně výtěžky z turnajů sta- čily, ale k tomu, abych se zlepšo- val, jsou třeba další nemalé výda- je,“ říká mladý velmistr s tím, že náklady musí použít například pro šachové trenéry a počítačové za- bezpečení. „Šachové programy se neustále zlepšují, a tak jsou ná- klady na práci stále vyšší a vyšší.“ Karjakin se ke svému bývalému ša- chovému svazu vyjadřuje kriticky: „Vždy jsem se snažil reprezento- vat co možná nejčastěji, a to i když chyběly jakékoli finanční stimuly. Ale šachový život, to nejsou jenom

reprezentační povinnosti. Musíte se zlepšovat jako jednotlivec.“ Do- dává, že jeho ukrajinští kolegové z jiných sportů dostanou za zlatou olympijskou medaili 100 000 dola- rů, což je srovnatelné s Ruskem, ale zcela nesrovnatelné se šacho- vým olympijským zlatem. „Když nám po vítězství na olympiádě vy- platili každému dva tisíce dola- rů a následně si z nich začali ješ- tě odečítat náklady, nebyl to roz- hodně příjemný pocit. Už jsem ne- měl chuť za národní celek nikdy nastoupit, ale od roku 2004 jsem i tak nevynechal jedinou akci,“ uzavírá mladý velmistr bilancová- ní svého vztahu s ukrajinskou fe- derací.

## VYŠEHRAD OPEN



Michal Konopka

Mezinárodní mis- tr Michal Konopka (2450) ze Žikudy Turnov se stal ví- tězem turnaje Vy- šehrad Open v ra- pid šachu. Ve vy- rovnaném klání, kde hned prvních šest šachistů do- sáhlo zisku šesti a půl bodu z deví- ti partií, rozhodlo o primátu repre- zentačního kouče nejlepší pomoc- né hodnocení. Stříbrnou medaili si mezi třiačtyřiceti zúčastněnými hráči vybojoval domácí FM Milo- slav Netušil (2291), na třetí příčku vystoupil velmistr Eduard Medu- na (2457) z pražské Mahrly. Kom- pletní výsledky k dispozici zde: [www.chess-results.com](http://www.chess-results.com)

**BORIS GELFAND:**

# DESET POZORUHODNÝCH PARTIÍ

vydala Pražská šachová společnost, Praha 2006

Knihu deseti podrobně komentovaných partií izraelsko-běloruského šachisty Borise Gelfanda, doplněnou o krásný portrét tohoto hráče od velmistra Lubomíra Kaválka, si můžete objednat na dobírku na adrese:

**PRAZSKA.SACHOVA@GMAIL.COM**

Cena: 148 Kč plus poštovné



# JANSTA KOSTKA — & — SPOL.



Advokátní kancelář Jansta, Kostka & spol.  
svým klientům garantuje nejvyšší odbornou a profesionální úroveň  
poskytovaných právních služeb.

Advokátní kancelář Jansta, Kostka & spol. patří mezi přední renomované advokátní kanceláře působící na českém advokátním trhu, která poskytuje svým klientům právní služby ve všech oblastech českého práva a práva Evropské unie, přičemž se zejména specializuje na oblast práva obchodních společností, práva veřejnoprávního sektoru a veřejných zakázek, práva nemovitostí, smluvní agendy, arbitráže, soudních sporů a vymáhání pohledávek.

Advokátní kancelář Jansta, Kostka & spol., Těšnov 1059/1, 110 00 Praha 1, Česká republika  
tel.: (+420) 221 875 402-9 • fax: (+420) 221 875 401 • kancelar@jansta-kostka.cz • www.jansta-kostka.cz

# NÁVRAT KRÁLE?

Rumunské lázeňské město Bazna je zatím svědkem velkého návratu na výsluní Vasilije Ivančuka. Ukrajinský velmistr snad již definitivně ukončil smolnou sérii, která jej provázela hned na několika světových turnajích a se ziskem pěti a půl bodu ze sedmi odehraných partií vede III. Kings' Tournament. Na jeho startu se sice neobjevil ani Viši Anand, ani žádný z bývalých králů šachového světa, i tak se ale zápolení šesti velmistrů nositelem dvacáté kategorie FIDE pyšní úctyhodným průměrným ratingem 2729 bodů.



GM Vasilij Ivančuk

„Před tímto turnajem jsem již přece jenom dva úspěchy zaznamenal,“ komentuje možný obrat v dosavadních neradostných výsledcích ukrajinský velmistr. „Vyhrál jsem zápas v Praze a obsadil druhou příčku na turnaji v Leonu, takže jsem se své současné formy nemusel obávat.“

Ve vyrovnaném startovním poli šlo jen těžko hledat jasného favorita, což potvrdil i nedávný účastník zápasu o právo vyzvat současného mistra světa Višeho Ananda, velmistr Gata Kamsky. „Teprve se uvidí, kdo je vlastně favoritem,“ řekl velmistr Kamsky před prvním kolem s tím, že vše mohou naznačit již první odehrané partie. „V šachu výsledek ovlivňuje hned několik obtížně definovatelných faktorů. Teprve vzájemné propojení sportovních faktorů, přípravy a koncentrace ovlivňuje konečný výsledek.“

Jakýchkoli predikcí se při příležitosti do Rumunska zřekl i Boris Gelfand. Vyzdvihl však naprostou

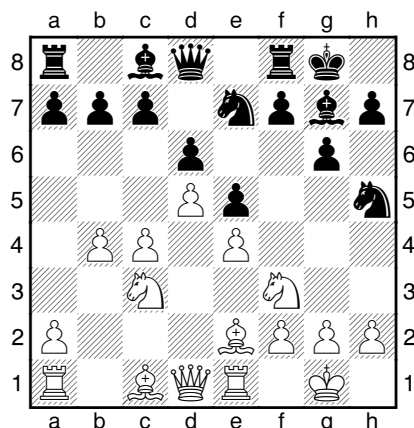
vyrovnanost turnaje, odmítl spekulovat o slabší formě některých hráčů a připustil, že důležitou roli by mohla sehrát například únava z mnoha odehraných turnajů v řadě. Takovou „šňuru“ má za sebou například Alexej Širov. Sofia, Pojkovskij a Banza, tyto turnaje absolvoval bojovný Španěl, který brzy oslaví sedmatřicítku, vždy s přestávkou maximálně dvou dnů. „Svou účast v Pojkovském jsem potvrdil před podepsáním smlouvy na turnaj v Banze a nechtěl jsem poté brát svůj podpis zpět,“ vysvětluje svůj nabídný díl velmistr Širov. Upozorňuje ale, že s výjimkou Tejmura Radžabova trpí podobně „hustým“ rozvrhem většina zúčastněných. „Kromě Tejmura jsme tady všichni zástupci budoucí generace šachových důchodců.“

Nicméně budoucí důchodci jsou stále ještě plni síly, což prokázala i prozatím nejdramatičtější partie, sehraná ve druhém kole mezi velmistry Gelfandem a Nisipeanem. Domácímu šachistovi se vstup do turnaje nepodařil, když podlehl v prvním kole Alexeji Širovovi. V dalším dějství tak proti Borisu Gelfandovi zvolil krvelačnou Královskou indickou...

## BORIS GELFAND (2733) - LIVIU DIETER NISIPEANU (2675)

Královská indická obrana [E97]  
Bazna 2009

1.d4 d6 2.Jf3 g6 3.c4 Sg7 4.e4 Jf6  
5.Jc3 0-0 6.Se2 e5 7.0-0 Jc6 8.d5  
Je7 9.b4 Jh5 10.Ve1



10 ...a5!? 11.bxa5 Variantu 11.Sa3 Jf4 (černí s úspěchem vyzkoušeli také druhou stezku, na níž se vstupuje tahem 11 ...f5. Po 12.bxa5 Jf4 13.Jd2 c5 14.dxc6 Jxc6 15.Sf1 Vxa5 16.Jb5 Jd4 17.Sxd6 Vxb5 18.Sxf8 Vb2 byla pozice nejasná a oba soupeři se rozešli v duelu L'Ami, E. (2617) - Čeparinov, I. (2646), Malmo 2007, ve třicátém sedmém tahu smírně.) 12.Sf1 (možná přece jenom o chlup lepší byl postup bílého z partie Pelletier, Y. - Bologan, V., Clichy 2007. Tam zvolil švýcarský velmistr tah 12.c5 a po dalším 12 ... axb4 13.Sxb4 Jxe2+ 14.Dxe2 dxc5 15.Sxc5 b6 16.Sxe7 Dxe7 17.Jb5 Va5 18.Dc4 Dd7 19.a4 Sa6 20.Vab1 Vc8 měl přece jenom iniciativu na své straně. Černý i přesto udržel poměrně bez problémů remízu.) 12 ...Sg4 13.h3 Sxf3 14.Dxf3 axb4 15.Sxb4 c5 ukončilo hned několik partií hráčů světové špičky rychlým smírem. Důkazem budiž například partie Kramnik, V. (2765) - Gelfand, B. (2665), Dortmund 1996.

11 ...f5 12.Jd2 Jf6 13.c5 Vxa5 14.Jb3 Proti hlavnímu propagátorovi varianty neuspěl s pokračováním 14.cxd6 cxd6 15.a4 ani nedávný

### Pořadí po 7. kole

1. Ivančuk, Vasilij	UKR (2746)	5,5
2. Gelfand, Boris	ISR (2733)	4,5
3. Radžabov, Tejmur	AZE (2756)	4
4. Širov, Alexej	ESP (2745)	3,5
5. Nisipeanu, Liviu-Dieter	ROM (2675)	1,5
6. Kamsky, Gata	USA (2720)	1,5

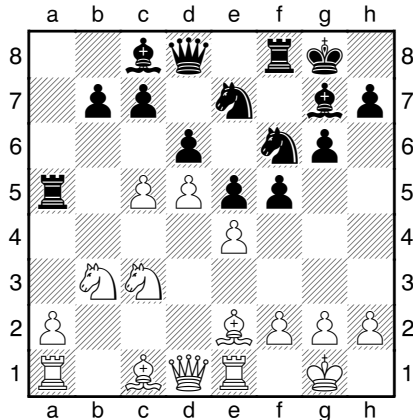


GM Boris Gelfand

**18.a5** Velmistr Gelfand uvolňuje pole a4 pro svého jezdce, který by přes něj mohl mířit třeba na b6, aby tak podtrhnul nevyvinutost černého dámského křídla a zároveň tak pro všechny případy kryje pole b6 od možných překvapivých šachů černou dámou. Bílý mohl také zvolit nabízející se 18.cxd6 cxd6 19.Jb5 Je8 20.Jd2 Vf6 21.Jc4, je ale otázka, jak chce bílý svůj tlak zvyšovat a zda nepřijde zlomový bod, kdy sice bílé figury budou stát účelně a hezky, ale šance na aktivní hru mohou přejít na stranu jeho soupeře.

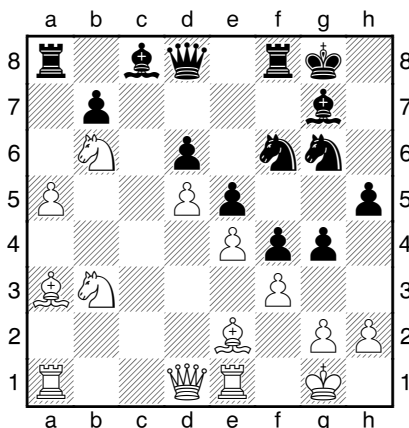
**18 ...Jg6 19.cxd6 cxd6 20.Ja4 g4 21.Jb6**

mistr světa (Jinou známou možností je skok 15.Jc4, viz Eljanov, P. (2597) - Nijboer, F. (2577), Plovdiv 2003) 15 ...Sh6 16.Sa3 Sxd2 17. Dxd2 fxe4 18.Sb5 Sf5 19.h3 Va8 20.g4 Sc8 21.Jxe4 Jxe4 22.Vxe4 Sd7 neměl černý žádné podstatné problémy a partii nakonec dokonce vyhrál. Viz Kramnik, V. (2807) - Smirin, I. (2676), Moskva 2002.



**14 ...Va8 15.f3 f4 16.a4** Bílý řeší problém s vývinem svého černopolného střelce tím nejlepším způsobem. Na diagonále a3-f8 bude nepříjemně šimrat černé centrum, jmenovitě jeho základnu, pěšce d6.

**16 ...g5 17. Sa3 h5** Klasik této varianty, velmistr Ilja Smirin, pokračoval v úspěšném souboji proti Tejmuru Radžabovovi, tehdy jen těsně překročivšímu rating 2500 bodů, pravděpodobně hbitějším 17 ...Jg6!? 18.a5 Jh4 19.cxd6 cxd6 20.Sb4 h5 21.Jd2 g4 a později se mohl radovat z výhry. Radžabov, T. (2533)-Smirin, I. (2691), Dos Hermanas 2001.



**21 ...Jxe4!?** Černý komplikuje hru a odpovídá na logické akce bílého na dámském křídle úderem v centru spouštějícím protihru proti bílému králi.

**22.fxe4** Po braní černé věže 22. Jxa8 by následovalo 22 ...Jc3 23.Dc2 e4 a kdo ví, jestli by černý nakonec neměl pravdu. Chladný počítačový mozek okamžitě „blicne“ 22.Dc2, ale po 22 ...Jh4 23.fxe4 f3 24.Jxa8 Jxg2 25.Vf1 Dh4 si už zdaleka tak jistý není.

**22 ...f3 23.Vf1** Na braní černé věže nemá bílý stále dostatek času pro 23.Jxa8 f2+ 24.Kh1 g3 a zmizelá černá věž nehraje roli. Možná lepší než tah v partii bylo braní 23.gxf3, když po 23 ...gxf3 (23 ...Dh4!? 24.Jd2 Sh6) 24.Sxf3 Jh4 25.Jd2 Sh3 26.De2 se zdá, že by bílý mohl útok černých figur na bílého krále odrazit.

**23 ...Jf4** K výhodě bílého by vedlo 23 ...fxe2 24.Dxe2 Jf4 (Lepší nebude ani „ostřejší“ 24 ...Vxa5 pro

# Šachový magazín

www.sachinfo.cz  
**SACH**info



**8x ročně potěšení pro každého šachového fanouška!**

- rozhovory
- teorie
- problémový šach
- korespondenční šach
- komentované partie z nejdůležitějších světových i domácí akcí
- Koncovky
- Hádání tahů
- soutěžní křížovka
- Co-kdy-kde
- a další...
- V každém čísle barevná příloha
- pevná vazba
- minimálně 100 stran

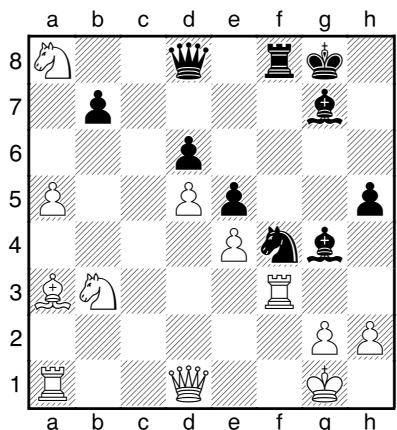
**Roční předplatné 580 Kč**

VYDÁVÁ:  
ŠACHinfo  
Ing. Břetislav Modr  
pošt. příhr. 3  
150 21 Praha 5  
info@sachinfo.cz  
www.sachinfo.cz

25.Jxc8 Jf4 26.Dc2 Vxa3 27.Vxa3 Dxc8 28.Dxc8 Vxc8 29.Ja5± a bílý stojí značně lépe.) 25.Dc2 Va6 26.Sxd6±.

24.Sxf3 Nejasné by bylo pokračování 24.gxf3 Dg5 25.fgx4 Jh3+ 26.Kh1 (po 26.Kg2 Vxf1 27.Kxf1 Sxg4 stojí černý lépe.) 26 ...Jf2+ 27.Vxf2 Vxf2 28.Dc1 Dh4.

24 ...gxf3 25.Vxf3 Sg4 26.Jxa8



26 ...Dxa8? Černá dáma se příliš vzdaluje od ohniska pro jejího vůdce životně důležitých událostí a její návrat do hry bude nějaký

čas trvat. Velmistr Nisipeanu měl dát přednost například pokračování 26 ...Jh3+!?, kdy bílý nemá příliš na výběr a musí chtít nechtít drzého jezdce vzít 27.Vxh3. Po 27 ...Sxd1 28.Vxd1 Dxa8 29.Sxd6 Vf4 by měl mít bílý za dámu dostatečnou materiální náhradu, ale černá věc by ještě nebyla zcela ztracena. Za úvahu snad stál i jiný skok černého koně 26 ...Jxg2 například 27.Vxf8+ Dxf8 28.Df1 Jf4 a bílý stále nemůže se svým jezdce vyskákat 29.Jb6? pro 29 ...Se2 bílé dámě není v důsledku matových hrozeb vlastnímu králi dovoleno ustoupit 30.De1 Jh3+ 31.Kg2 Df3#.

27.Sxd6 Nyní je již výhoda bílého zřetelná.

27 ...Vf7 Snad lepší by pro černého bylo 27 ...Jh3+ 28.gxh3 Sxf3 29.Dc2 Sh6 30.Ve1, ale zdá se, že černí střelci nemohou bílému monarchovi nijak ublížit a ke slovu se dostane ryzí materialismus.

28.Df1 Dd8 Po 28 ...Sxf3 29.gxf3 není vůbec jasné, co by měl černý



GM Liviu Dieter Nisipeanu

hrát.(29.Dxf3? Da6 30.Jd4 Dxd6 31.Jf5 Vxf5 32.exf5 e4-+).

29.Sc5 Sf8 30.Vf2 Dh4 Černá dáma je zpět tam, kam patří, ale ztracený čas již černému nikdo nevrátí.

31.Kh1 Je2 32.Vxf7 Jg3+ 33.Kg1 Sxc5+ 34.Jxc5 Je2+ 35.Dxe2 Sxe2 36.Vf2 1-0

Václav Pech

## NOVÉ KNIHY PRAŽSKÉ ŠACHOVÉ SPOLEČNOSTI

# TICHÝ MAT

ŠACHY V KRESLENÉM HUMORU

61 KRESLENÝCH VTIPIŮ  
OD 30 AUTORŮ

CENA: 195 Kč + poštovné

# SALO FLOHR

MĚL JSEM BOJOVAT!

Biografie a partie Salo Flohra a výsledky a partie z turnaje, hraného na jeho počest

Štefan Gross, Vítězslav Houška, Jan Kalendovský, Pavel Matocha

cena: 148 Kč + poštovné

KNIHY MŮŽETE OBJEDNAT NA ADRESE:  
PAVEL.MATOCHA@GMAIL.COM

# ROZHODLA CÍLOVÁ FOTOGRAFIE

*pokračování ze strany 1*

Mezi sto čtrnácti účastníky hlavního turnaje, kteří se do Teplic sjeli z osmi zemí světa, byla i pětičlenná skupinka velmistrů, jedna ženská velmistryně a devět mezinárodních mistrů. Největším papírovým favoritem týdenního klání byl nizozemský mezinárodní mistr Robin Swinkels, jehož rating se prozatím zastavil těsně pod hranicí 2500 bodů. Následovali jej slovenský reprezentant Tomáš Likavský (2487) a Rus Michail Ivanov (2470). O výsledku turnaje však nerozhodoval papírový rating. Po mimořádně vyrovnaném průběhu mělo v posledním kole šanci na zisk teplického primátu téměř deset šachistů. Z nich se nakonec radoval šachista pražské Pankráče, mezinárodní mistr Radoslav Doležal (2432), kterému se na cílové pásce podařilo černými zdolat velmistra Likavského. Druhou příčku uhájil remízou v posledním kole lotyšský IM Ilmars Starostits (2464), bronz si do Nizozemska odvezl díky vynikající druhé polovině turnaje Dirk Van Dooren (2301). Jeho jedinou turnajovou porážku si pro svou analýzu vybral mezinárodní velmistr Radek Kalod.



Pohled do hracího sálu

## TOMÁŠ LIKAVSKÝ (2487) - DIRK VAN DOOREN (2301)

Open Teplice 2009

*Komentuje: GM Radek Kalod*

**1.d4 f5 2.g3 Jf6 3.Sg2 e6** Další možností bylo zvolit v současnosti poměrně populární leningradskou výstavbu holandské obrany pomocí tahů 3...g6 4.Jf3 Sg7.

**4.Jf3 Se7 5.0-0 0-0 6.c4 d6 7.b3** Ohniskem zájmu bílého je centrální pole e5, kam plánuje nasměrovat svého černopolného střelce. Záměrem

černého je naopak po Je4 s dalším Sf6 nebo Jc6 prosazovat postup e6-e5 nebo případně zatlačit na pole d4. **7...Jc6** Další možností černého je pokračovat tahem 7...De8, což ale také nevede k rovnováze, například 7...De8 8.Dc2 Dh5 9.Jc3 Jc6 10.Sa3 Sd7 11.d5 Jd8 12.Je5 dxe5 13.Sxe7 Vf7 14.Sa3 exd5 15.Jxd5 f4 16.Vad1 Jxd5 17.Sxd5 Se6 18.Dd3 Sxd5 19.Dxd5 s výhodou bílého v klasické partii Botvinnik - Kan SSSR, 1931. Zajímavým receptem na hru černého může být 7...Je4!? 8.Sb2 Sf6 9.Jfd2 d5 10.Jxe4 fxe4 11.Jc3 Jc6 12.e3 Je7 13.f3 Jf5 14.Dd2 Sg5 s přibližnou rovnováhou v partii Tregubov, P. (2628) - Bauer, C. (2599), Clichy.

**8.Sb2 Je4 9.d5 Sf6 10.Dc1** Zatím se v naší ukázce partie drží v dynamické rovnováze, kde má bílý na své straně skutečně velice miniaturní plus.

### Konečné pořadí

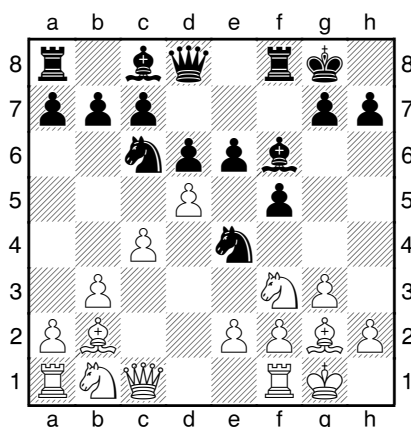
1.	IM Doležal, Radoslav	CZE	(2432)	7
2.	IM Starostits, Ilmars	LAT	(2464)	7
3.	FM Van Dooren, Dirk	NED	(2301)	7
4.	GM Velička, Petr	CZE	(2468)	6,5
5.	IM Hausner, Ivan	CZE	(2393)	6,5
6.	Kovář, Vojtěch	CZE	(2241)	6,5
7.	GM Ivanov, Michail	RUS	(2470)	6,5
8.	IM Swinkels, Robin	NED	(2499)	6,5
9.	IM Pachomov, Alexej	RUS	(2470)	6,5
10.	FM Eggleston, David	ENG	(2358)	6,5
11.	Vágner, Tomáš	CZE	(2261)	6,5



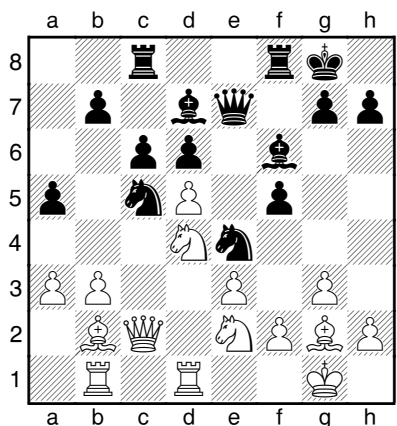
I. Hausnerovi se v posledních měsících daří.



IM R. Doležal přebírá trofej pro vítěze.

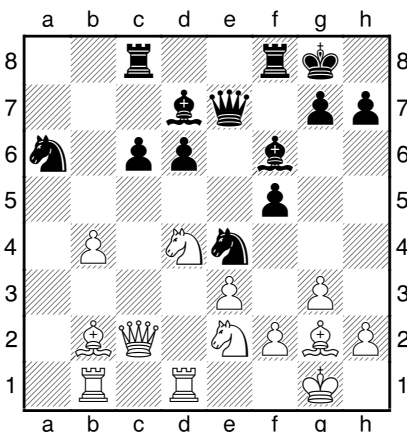


10...exd5 11.cxd5 Jb4 12.Vd1 a5  
Černý se tímto tahem snaží kontrolovat dámské křídlo a chce získat pod kontrolu klíčové pole c5.  
13.Jc3 De7 14.Jd4 Sd7 15.a3 Ja6  
16.Vb1 Bílý kryje střelce na b2 a někdy chystá nástup na dámském křídle pomocí postupu svého pěšce b3-b4..  
16...Vae8 17.e3 Jac5 18.Jce2 Vc8  
19.Dc2 c6?? Černý přehlédl taktický motiv. Lepší bylo profylaktické 19...Kh8 s myšlenkou 20...c7-c6. Například 19...Kh8!? 20.Jf4 c6 21.b4 axb4 22.axb4 Ja6 23.dxc6 bxc6.



20.b4! axb4 Ani jiné možnosti nepřináší černému záchranu. Třeba po 20...Ja6 21.dxc6 bxc6 22.Dc4+ není černá pozice vůbec záviděníhodná.

21.axb4± Ja6? Ale toto je již hrubá chyba. Po 21...Sd4 mohl ještě černý kalit vodu. Nicméně objektivně je nutno podotknout, že i pak je bílý na výši, což ilustruje varianta 21...Sxd4 22.Jxd4 Ja4 23.dxc6 Jxb2 24.Db3+ Se6 25.Jxe6 Jxd1 26.cxb7 Vc3 27.Dd5+; nebo 21...cxd5 22.bxc5 dxc5 23.Jb3 c4 24.Sxf6 Vxf6 25.Jbd4+; popřípadě také 21...Ja4 22.dxc6 Jxb2 23.Db3+ Se6.  
22.dxc6 bxc6



23.Dc4+ Po střední hře získal bílý více prostoru, ale černému se nic nedělo. Ovšem hrubé chyby v 19. a 21. tahu černého zásadně ovlivnily další průběh celé partie.  
1-0

Václav Pech

# ŠACHOVÝ TÝDENÍK



**CHCETE DOSTÁVAT ŠACHOVÝ TÝDENÍK KAŽDÝ ČTVRTEK ZDARMA DO SVÉ E-MAILOVÉ SCHRÁNKY?**

**STAČÍ SE ZAREGISTROVAT NA [www.praguechess.cz](http://www.praguechess.cz)**



**VYDÁVÁ OBČANSKÉ SDRUŽENÍ PRAŽSKÁ ŠACHOVÁ SPOLEČNOST**



# PHOENIX-ZEPPELIN KING-SIZE-SERVICE

## Kompletní řešení „v jednom“

### Nabízíme Vám:

1. Individuální řešení atraktivního financování prostřednictvím CAT Finance: od pronájmu přes financování až po leasing.
2. Smluvní servisní služby „na míru“: od prohlídek přes údržbu až po plné servisní smlouvy.
3. Široké možnosti zajištění a garantování oprav a údržby.
4. Bonusová výbava strojů.
5. Dodávky náhradních dílů po celé ČR do 48 hodin.
6. 12 hodinová pohotovostní služba.
7. Nejlepší pokrytí území sítí poboček se 150 servisními specialisty a 70 mobilními servisními auty.
8. 11 půjčoven strojů The Cat Rental Store.
9. Kvalifikované poradenství pro použití a nasazení strojů.
10. Jedinečná nabídka servisně prověřených použitých strojů.



**Phoenix-Zeppelin, spol. s r.o.**  
**Lipová 72, 251 70 Modletice**  
**info@p-z.cz, www.p-z.cz**

**PHOENIX  
ZEPPELIN**



# KALENDÁRIUM

20. – 26. 6. 2009

Zemplínská Širava (Slovensko). FIDE Open **Zemplínska veža**. Švýcarský systém, sedm kol, tempo hodina a půl na 30 tahů + hodina na dohrání.

Richard Gerbery  
tel.: +420 907 889 968  
gerbery@yaho.com  
www.chemes.sirava.sk

25. 6. 1975



Vladimír Kramník

Před třiceti čtyřmi lety se v tehdy sovětské Tuapse narodil exmistr světa v šachu, velmistr **Vladimír Kramník**.

26. 6. – 5. 7. 2009

Brno. Festival **Duras Open**. Velmistrovský turnaj, dva IM turnaje a open hraný jako otevřený přebor Jihomoravského kraje jednotlivců.

Rudolf Moulis  
tel.: 548 522 186  
607 900 656  
moulis@krokn.net.cz

27. 6. 1944



Věra Menčíková

Před šedesáti pěti lety zemřela v Londýně během německého náletu první oficiální ženská mistryně světa **Věra Menčíková**.

27. 6. 2009

Brno. **Open Air Chess Festival**. Minimálně 21 kol, tempo 5 minut na partii.

Jiří Vachek

tel.: 604 565 353  
jiri.vachek@tiscali.cz  
lokomotivabrno.klenot.cz

28. 6. – 5. 7. 2009



Luděk Pachman

Praha. **Memořiál Luďka Pachmana**. Národní open, švýcarský systém, 7 kol, tempo hodina a půl na 30 tahů + půlho-

dina do konce.

Růžena Příbylová  
Tel: 777 071 192;  
orbis64@login.cz  
www.chessacademy.cz

29. 6. – 5. 7. 2009

Lubawce (Polsko). **Fide Open Brama Lubawska**. Švýcarský systém, 9 kol, tempo hodina a půl na partii s přídavkem 30 s/tah.

1. 7. 1959



Eliška Richtrová

Kulaté narozeniny oslaví reprezentantka Československa a České republiky, velmistryně **Eliška Richtrová**.

4. 7. 1972



Alexej Širov

xej Širov.

Své třicáté sedmé narozeniny oslaví jeden z nejlepších šachistů současnosti, jehož ostrý herní styl přitahuje tisíce fanoušků, velmistr **Alexej Širov**.

4. – 12. 7. 2009

Náchod. **O pohár starosty města Náchod**. Švýcarský systém, 9 kol, tempo dvě hodiny na partii + 30 s/tah.

Petr Dusbaba  
tel.: +420 602 628 968  
niki.dusbaba@seznam.cz  
sachytjnachod.sweb.cz

4. – 11. 7. 2009

Vsetín. **Přebor města Vsetína**. Švýcarský systém, 9 kol tempo hodina a půl na 30 + hodina na dohrání.

Radek Zádrapa  
tel.: 571 412 349  
736 779 944  
radek@zadrapa.cz

4. – 12. 7. 2009

Klatovy. **O pohár města Klatov**. Švýcarský systém, 9 kol, tempo 2 hodiny na partii + 30 s/tah.

Karel Nováček  
tel.: 376 320 416  
737 337 955  
karel.novacek@quick.cz

4. – 12. 7. 2009

Karviná. **Open Karviná**. Švýcarský systém, 9 kol, tempo dvě hodiny na 40 tahů + hodina na dohrání.

Jaromír Canibal  
tel.: 603 872 071  
caissa@volny.cz

5. – 12. 7. 2009

Krásná Lípá. **Open České Švýcarsko**. Švýcarský systém, devět kol, tempo dvě hodiny na čtyřicet tahů + hodina na dohrání. Pořadatel si vyhrazuje možnost změny tempa v případě hry DGT hodinami.

Jiří Průdek  
tel.: 606 807 197  
412 335 860  
prudek.jiri@seznam.cz

## Šachový týdeník

vydavatel: občanské sdružení Pražská šachová společnost, Sudoměřská 8, Praha 3 • prazska.sachova@gmail.com  
šéfredaktor: Pavel Matocha (tel: 603 861 533, e-mail: pavel.matocha@gmail.com)  
výkonný redaktor: Václav Pech (tel: 777 275 621, e-mail: vasek.pech@gmail.com)  
sazba a grafická úprava: Jan Reich (e-mail: honza.reich@gmail.com)  
editor čísla: Aleš Kubeczka (e-mail: kubeczka@seznam.cz) • jazykový korektor: Jan Mácha