

# ŠACHOVÝ TÝDENÍK

VYDÁVÁ OBČANSKÉ SDRUŽENÍ PRAŽSKÁ ŠACHOVÁ SPOLEČNOST

1. ČERVENCE 2010 ROČNÍK IV. ČÍSLO **26**

POMOC HANDICAPOVANÝM  
ŠACHISTŮM

## ROZDĚLENÍ DARU



Vlastimil Chládek

Deset žadatelů uspělo v prvním kole rozdělování finančního daru ředitele Dopravních staveb Brno Vlastimila Chládky a získají celkem 74 500 korun. Jednotlivé příspěvky se pohybují od 1500 do 15 000 Kč. Ze stotisícového daru tak již byly rozděleny tři čtvrtiny. Zbývající část bude rozdělena ve druhém kole, ve kterém posledním dnem pro příjem žádostí je 20. 10. 2010.

Celkem přišlo třináct žádostí od dvanácti žadatelů. Mezi nimi byli jak zdravotně handicapovaní jednotlivci, tak šachové kluby zdravotně postižených a také organizace, které těmto lidem pomáhají.

*Pokračování na straně 2*

### PROČ NENÍ HROCH SLON?



České pojmenování hrocha prý souvisí se šachem. Tvrdí to alespoň 26. číslo Týdeníku rozhlas. Válečný slon (v šachu věž) byl totiž dříve označován slovem roch, se kterým také souvisí výraz rošáda, tj. přesun věže. Jan Svatopluk Preisl, který spoluzakládal terminologii mnoha oborů, však už výraz „slon“ využil pro jiné zvíře. A tak na hrocha zbyl místo slona jiný šachový výraz...

### BLICÁTE RÁDI?

Ano, samozřejmě, odpoví většina šachového národa. Ale blicáte také správně? Ruska Natálie



Natálie Pogoninová

Pogoninová radí: na hraní bleskových partií je třeba nahlížet jako na trénink repertoáru zahájení. „Pokud v průběhu bleskovek cítíte, že si nepamatujete plány a tahy ve známých pozicích, je to dobrý důvod si po skončení hry celou partii projít a všechno ještě jednou zopakovat.“ Neměli bychom podle ní také hrát příliš mnoho partií. „Při hraní na reálné šachovnici si nemusíte správně vzpomenout na přesné pořadí tahů ve všech sehraných partiích, a tak je dobré si udělat přestávku a zapsat si je. Tím se navíc utuží i naše šachová paměť.“ Další rady ruské šachistky najdete na webu [www.pogonina.com](http://www.pogonina.com)

### BAZNA 2010

## VÍTEŽNÉ MAGNUSOVO TAŽENÍ POKRAČUJE

Svědkiem další vítězné bitvy aktuálního ratingového krále byla rumunská Bazna. Norský velmistr v desetikolovém turnaji neprohrál a hned z pěti duelů vyšel vítězně. To znamenalo sedm a půl získaných bodů a výrazný náskok před pronásledovateli.

„Se svým výsledkem jsem velice spokojený,“ uvedl norský velmistr. Pochvaloval si nejen další nárůst svého ratingu, ale ocenil také skvělou práci turnajových pořadatelů. „Organizátoři nám dokonce dokázali zarezerovat i místa v jednom ze sportovních barů na cestě z letiště do Bazny,



Magnus Carlsen

kde jsme pak mohli sletovat zápas mezi Argentinou a Nigérií,“ směje se spokojeně Magnus, který v průběhu turnaje nezapomněl na svoji druhou sportovní lásku – fotbal.

*Pokračování na straně 8*

## ŽENSKÁ GP V JERMUKU



N. Dzagnidzeová

Po pátém kole dalšího turnaje Grand Prix FIDE, jehož hostitelem je arménský Jermuk, je na čele dvanáctičlenného pole Gruzínka Nana Dzagnidzeová (2478). Ta svým soupeřkám v dosavadním průběhu „věnovala“ pouhou půlku bodu a na druhou Tatianu Kosincevovou (2534) má náskok právě poloviny bodu. Třetí příčka prozatím patří domácí IM Lilit Mrktchianové (2477), která získala v pěti odehraných kolech tři a půl bodu. Průběh turnaje lze sledovat na oficiálních stránkách <http://jermuk2010.fide.com/>

## JURKA ZVÍTĚZIL V HODONICÍCH

FM Miroslav Jurka (2309) z brněnského Durasu se stal se sedmi a půl body z devíti partií vítězem víkendového turnaje v rapid šachu v jihomoravských Hodonicích. Stříbrnou medaili si odvezl do Znojma Lubomír Riška (2208), horší pomocné hodnocení odsunulo na třetí místo brněnského Františka Vykydala (2156). Turnaje se zúčastnilo jednašedesát hráčů. Vítězem turnaje B se stal Adam Dvořák (1919) z brněnské Lokomotivy před Tadeášem

Bočkem (1643) a Natašou Richterovou (1563) z Durasu BVK. Kompletní výsledky obou turnajů na adrese [chess-results.com](http://chess-results.com) a [chess-results.com](http://chess-results.com)

## V HAVÍŘOVĚ BLESKOVĚ



Pavel Šimáček

Mezinárodní mistr Pavel Šimáček (2499) z Grygova se stal se dvanácti body z patnácti partií vítězem otevřeného přeboru Baník Havířov v bleskovém šachu. Z druhého místa se díky zisku jedenácti a půl bodu a lepšímu pomocnému hodnocení radoval FM Ivan Břečka (2360) z ostravského Mittalu, bronz mezi čtyřiceti čtyřmi šachisty získal FM Jaroslav Sobek (2327) z Karviné. Kompletní výsledky: [www.bulava.cz/sachy](http://www.bulava.cz/sachy)

## MICHENKA ZDOLAL MOSTECKOU VĚŽ...



Josef Michenka

Sedmasedmását šachistů z Česka, Slovenska a Polska bojovalo o vítězství v devátém ročníku turnaje Mostecká věž v Mostech u Jablunkova. V silné konkurenci jednoho velmistra, dvou mezinárodních mistrů a osmi mistrů FIDE se nejlépe dařilo „osmibodovému“ IM

Josefu Michenkovi z ostravského Geofinu. O půl bodu méně uhrál IM Vojtěch Plát, hrající v barvách Třince. V přetlaku „kandidátů“ na bronzovou příčku byl díky pomocnému hodnocení nejšťastnějším Petr Kičmer z Baníku Havířov.

## ...A V TŘINCI SPLNIL PLÁN NA 110%

Vítězem čtrnáctého ročníku turnaje v rapid šachu, pořádaného oddílem TŽ Třinec, se stal – IM Josef Michenka (2382). V devítikolovém turnaji si na své konto připsal celkem sedm a půl bodu a o půlku bodu předstihl druhého FM Václava Pacla (2250). Nejlepším třineckým zástupcem byl se šesti a půl body Milan Walek (2392).

## BLOGY NA PRAGUECHESS.CZ



Karel Opočenský

Blogy vedené na stránkách Pražské šachové společnosti zaznamenaly v uplynulém týdnu dva přírůstky. Neaktivnější blogger Vítězslav Houška přidal další vzpomínku na Karla Opočenského, tentokrát obohacenou o básničku. O užitečnosti a důležitosti čtení a tradičně nedostatečném počtu čtyřadvaceti hodin denně pro jeho realizaci přemítá ředitel Dopravních staveb Brno Vlastimil Chládek.

## ROZDĚLENÍ DARU

*pokračování ze strany 1*

Mezi úspěšnými je například šachový oddíl zrakově postižených TJ ZORA Praha (Vánoční turnaj zrakově postižených žáků a juniorů), základní škola pro sluchově postižené Výmolova v Praze (projekt ŠACH-NESS – šachový kroužek pro neslyšící i slyšící děti a mládež Prahy), šachový oddíl tělesně postižených NOVA Kladno (nákup šachového materiálu), šachový oddíl tělesně postižených Hrabyně (doprava vozíčkářů na šachové turnaje), Rehabilitačně sportovní centrum

ve Frenštátu pod Radhoštěm (pořadatel Mistrovství ČR v šachu tělesně postižených mužů a žen 2010) a Tandem – Sdružení rodičů a přátel školy pro zrakově postižené a žáky s vadami řeči v Opavě (mezinárodní šachový turnaj zdravotně postižené mládeže).

Na webu Pražské šachové společnosti ([www.praguechess.cz](http://www.praguechess.cz)) budou postupně zveřejňovány podrobnější informace o osobách a akcích, které byly darem podpořeny. A také o dárcích.

Pokud máte zájem připojit se k tomuto projektu, nazvanému „Spolu to dokážeme“, je otevřen na obou stranách. Můžete se připojit nejen

mezi příjemce, ale také mezi dárcce. Pokud se najde jakýkoli další dárcce, který přidá peníze ke stotisícovému daru Vlastimila Chládky, bude ve druhém kole rozděleno více než zbývajících 25 500 Kč. Rozdělení peněz administruje občanské sdružení Pražské šachové společnost (PŠS) a o podpoře konkrétních žádostí rozhoduje vždy společně předseda Pražské šachové společnosti a dárci. Mezi zdravotně postižené bude rozděleno sto procent těchto darů. Žádná část peněz darovaných pro zdravotně postižené šachisty nezůstává na provoz PŠS.

*Pavel Matocha*



## Rádi věnujeme energii tomu, **co vás baví**

K životu patří zážitky. Proto jsme se stali partnery  
**více než tři tisíců** českých hudebních a filmových festivalů,  
divadel, koncertů, galerií a výstav. Přijďte se pobavit i vy.

**Jsme s vámi.**



# ČESKO-SLOVENSKÁ EXTRALIGA ŽEN

Třetí nasazený celek Slavia Orlová, hrající ve složení WIM Edyta Jakubiecová (2182), WFM Karolína Olšarová (2191) a WFM Tereza Olšarová (2269) se stal vítězem druhého ročníku česko-slovenské extraligy žen, jehož dějištěm byl slovenský Martin. Díky pěti výhrám a dvěma remízám získala Orlová dvoubodový náskok na druhý

Frýdek-Místek, bojující v sestavě WFM Patrycja Labeledzová (2076), Magdalena Miturová (2082) a Magdalena Dvořáková (2036). I poslední z cenných kovů získaly šachistky z ČR, a to zásluhou Šachklubu AD Jičín. V jeho barvách podala výborný výkon WGM Eva Kulovaná (2362), které sekundovaly WFM Marcela Vaňková (2074) a Adéla

Zákoucká (1999). Ratingově favorizovaným slovenským družstvům Budmeric a Martina se nedařilo, skončily na pátém, respektive šestém místě. Nejúspěšnější hráčkou turnaje se stala WGM Eva Kulovaná před WFM Terezou Olšarovou a WGM Julií Kočetkovou (2302). Kompletní výsledky k dispozici na [chess-results.com](http://chess-results.com)

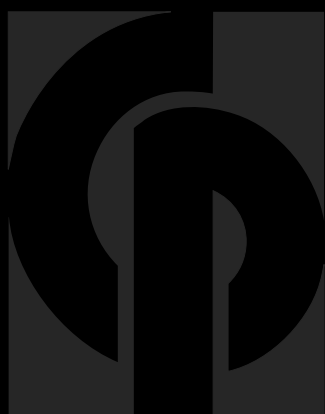


Vítězný tým Orlové. Zleva: WIM Edyta Jakubiecová, WFM Tereza Olšarová a WFM Karolína Olšarová

foto: oficiální stránky turnaje

## Konečné pořadí

1. ŠK Slavia Orlová	17	16
2. BŠŠ Frýdek-Místek	15	13
3. Šachklub AD Jičín	14	12,5
4. KŠC Komárno	13	11
5. ŠK Budmerice	12	12
6. TŠC Martin	12	11
7. ŠK Spartak Ústí nad Labem	9	7,5
8. TJ Jiskra Jaroměř	7	9
9. Liptovská šachová škola	7	8,5
10. ŠK Dunajská Streda	7	8,5
11. TJ Slovan Havířov	6	6,5



# CAPITAL PARTNERS

akciová společnost

[www.stockmarket.cz](http://www.stockmarket.cz)

# MALÝ PRŮVODCE PROBLÉMOVOU LITERATUROU

Náš průvodce může být jen malý, protože problémové literatury je tolik, že by pro podrobnější přehled nestačilo ani více čísel Šachového týdeníku. V současné době jsou zájemci o problémy ve výhodě, protože mohou použít jak klasickou papírovou literaturu, tak všechny podklady, které jsou na síti, a těch je určitě o hodně více. K hodnocení internetových publikací se ještě vrátíme. Dnes začneme se znamenitou světovou databází nejlepších šachových problémů všech typů, kterou jsou **Alba FIDE**. Tato alba vycházejí vždy každé tři roky a nejlepší skladby se do nich dostávají výběrovým řízením. V literatuře se podle názvu „skladby“ užívá také název „skladební šach“, který je synonymem pro „problémový šach“. První historické album shrnulo výsledky za roky 1914–1944 a pak už vycházela alba pravidelně. V současnosti se výběr provádí pod patronací stálé komise FIDE pro problémový šach podle oficiálně přijatých a platných pravidel. Problémy se rozdělují do 8 oddílů, jak to odpovídá současné tvorbě problémistů celého světa. Jsou to tyto oddíly:

1. Přímé úlohy se zadáním mat
2. tahem – dvojtažky.
2. Přímé úlohy se zadáním mat
3. tahem – trojtažky.
3. Přímé úlohy na mat větším počtem tahů než 3 – mnohotažky.
4. Samomaty.
5. Úlohy na pomocný mat.
6. Problémy pohádkového nebo tak zvaného exo – šachu, pro který je obvyklý anglický název fairy chess.
7. Retrogradní analýza a matematické úlohy.
8. Studie.

Pro každý oddíl je vždy vybrán ředitel oddílu a tři rozhodčí, kteří jsou významnými odborníky a obvykle uznávanými skladateli problémů daného oddílu. Naše Sdružení šachových problémistů, které působí v rámci Šachového svazu České republiky, vybírá

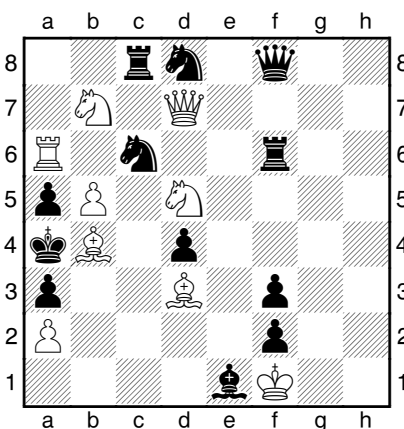


Červnové setkání problémistů na Moravě. Zleva Josef Maršálek, Zdeněk Šutera a Ivan Skoba.

podobně jako národní organizace problémistů celého světa problémy uveřejněné nebo oceněné v daném časovém období a posílá je k posouzení a případnému zařazení do alba FIDE daného časového období. Do alb FIDE se proto dostanou opravdu jen nejlepší práce. V příkladném albu 1983–1985 bylo do oddílu dvojtažek zasláno 2025 úloh a zařazeno bylo jen 307. V oddílu mnohotažek soutěžilo 597 úloh a úspěšných zařazených bylo 140. Studií soutěžilo 900 a zařazeno bylo 98. Z tohoto alba jsme vybrali několik ukázek:

## L. LAČNÝ

1.-2. cena Pravda-Tirnavia 1983/84



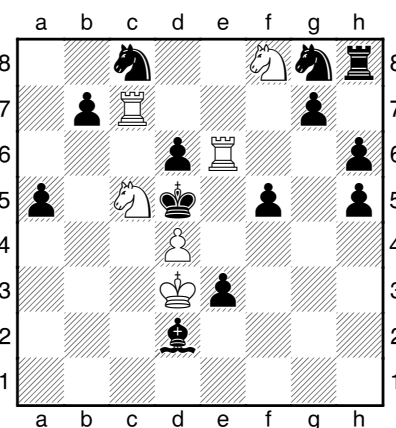
**Mat 2. tahem.**

**Řešení:** Svůdnost: 1.Jd6? hrozí 2.Sc2 mat, 1...Jc jakkoliv mimo b4 2.Vxa5 mat, 1...Jxb4 2.Jb6 mat,

nevychází pro 1...Dxd6!. 1.Sc5! hrozí 2.Jb6 mat, 1...Jc jakkoliv mimo b4 2.Sc2 mat, 1...Jb4 2.Vxa5 mat. Tématem je cyklická záměna matů ve svůdnosti a v řešení a prodloužená obrana jezdcem c6.

## L.SALAI

1. cena ÚV ČSTV 1985

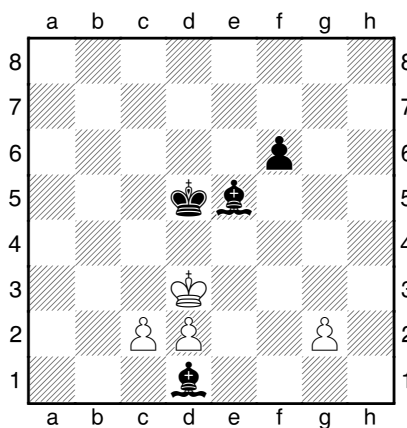


**Mat 4. tahem.**

**Řešení:** 1.Ja4 e2 – hrozba – 2.Vxc8 e1J+ 3.Vxe1 Sxe1 4.Jb6 mat, 1...b5 2.Vxd6+ Kxd6 3.Vd7+ Kc6 4.d5 mat, 1...Jge7 2.Ve5+ dxe5 3.Vc5+ Kd6 4.dxe5 mat, 1...Jf6 2.Jc3+ Sxc3 3.Jg6! Kxe6 4.Jf4 mat. Tématem jsou analogické maty ve variantách 1...b5 a 1...Jge7 a blokování polí ve všech obranách proti hrozbě. Modelové maty ve všech obranách.

## M.BÍLÝ

2. cena „Thema Danicum“ 1984

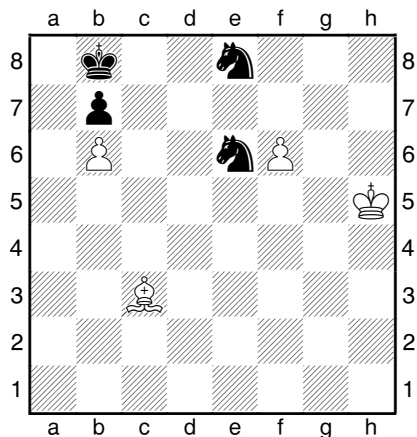


**Pomocný mat 4. tahem, 2 řešení.**

**Řešení:** V řešení úloh na pomocný mat se uvádí vždy tah černého jako první, zde jsou první tahy obou řešení uvedeny plnou notací. I. 1.f6-f5 c2-c3 2.Sb3 Ke2 3.Ke4 g3 4.Sd5 d3 mat. II. 1.Sd1-g4 Kd3-e3 2.Se6 g4 3.Sd6 c4+ 4.Ke5 d4 mat. Téma je opakování stejného matu na sousední řadě, tak zvané chameleon-echo. Modelové maty.

## M.MATOUŠ

1. cena Themes-64 1985



## Bílý táhne a vyhraje.

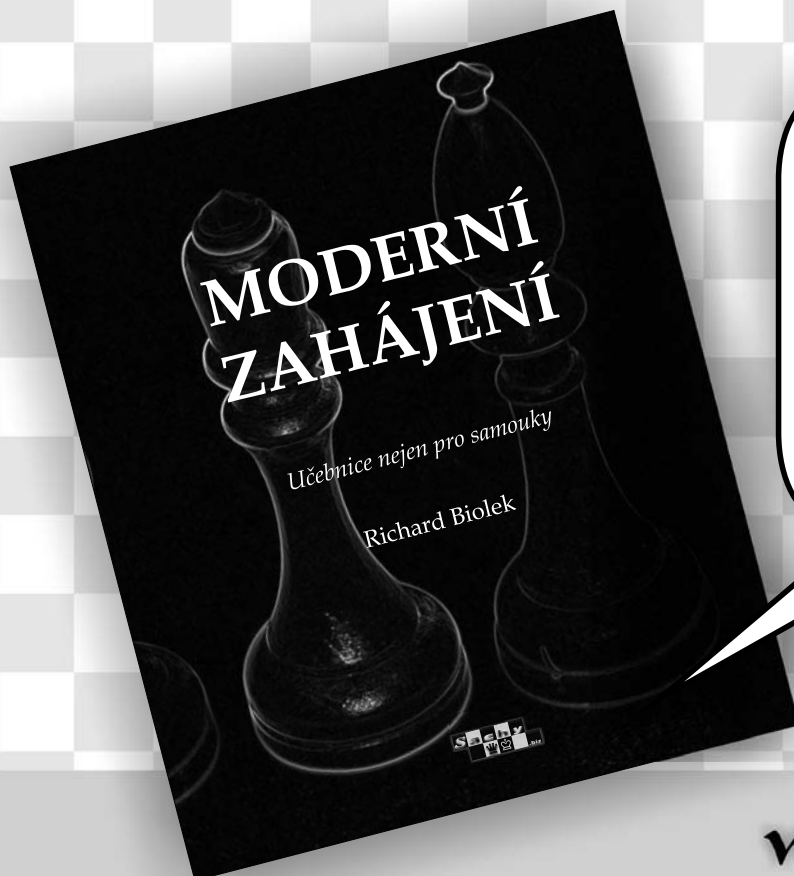
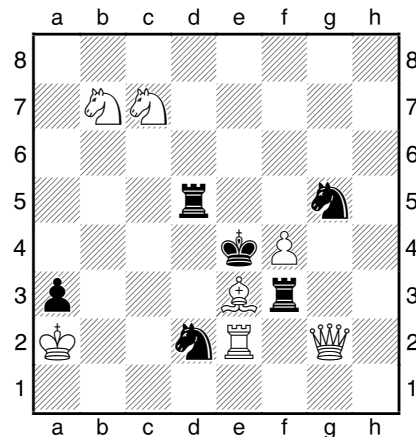
**Řešení:** Nevychází 1.Se5+? Kc8 2.f7 Kd7! a bílý nepromění pěšce f7. 1.f7! Jd6 (1...Jf6 2.Sxf6, 1...J8g7+ 2.Kg6) 2.Se5+ Ka8! 3.Sxd6 Jd8 4.f8J! (4.f8D, 4.f8V pat, remíza) 4...Je6 5.Jd7! (5.Jxe6? pat, remíza) 5...Jc5 6.Je5 Jd7 7.Jc4 Je5 8.Ja3 Jc4 9.Jb5! Jxb6 10.Jc7+ Ka7 11.Sc5! Kb8 12.Sxb6 a vyhraje.

Klasickou českou úlohovou učebnicí se stala **Idea a ekonomie v šachové úloze**, jejíž díl I. vydal E. Palkoska v roce 1928. Po válce v roce 1947 k ní autor přidal do druhého vydání ještě díl II. Palkoska ve své úlohové tvorbě dával přednost strategickým motivům při dodržení zásad české školy úlohové, podle kterých by maty měly být modelové. Přínosem Palkoskovy knihy bylo zejména zavedení řady pojmů pro obsah a kombinace v úlohách a velký počet příkladů k výkladu. Palkoska dlouhou dobu soupeřil s Miroslavem Havlem (jeho vlastní jméno bylo Košťál) na

téma přesných definic a zásad, podle kterých by se měla řídit česká škola úlohová. Podíváme-li se s odstupem na více úloh těchto dvou významných českých autorů, zjistíme, že převážnou většinou jsou velmi dobré, s originálními náměty, s ekonomii figur a modelovými maty. Posuďte ukázkou Palkoskovy trojtažky:

## E.PALKOSKA

Čestné uznání, Memoriál H.Procházky 1936



## NOVINKA

Učebnice, která moderním pohledem na otevřená zahájení vstřípi čtenářům správné zásady zahájení šachové hry. Knižka je vhodná jak pro samouky, tak pro trenéry šachových kroužků a klubů. V učebnici jsou vedle klasických názorných partií použity jako demonstrační i aktuální partie našich předních šachistů, kteří osobně komentují svoje vlastní partie. Každý čtenář tak může dostat informace od několika vel mistrů, mezi nimiž jsou i držitelé titulů mistra republiky.

Knižka je v pevné vazbě, rozsah: 200 stran, desítky diagramů, úlohy k vyřešení.

[www.sachy.biz](http://www.sachy.biz)

Objednávky zásilková služba: [www.sachy.biz](http://www.sachy.biz), tel. 724 170 260, 224 919 152, mail: [info@sachy.biz](mailto:info@sachy.biz)  
 Reprezentační šachová prodejna: seznam prodejen naleznete na [www.sachy.biz](http://www.sachy.biz) v sekci prodejny  
 Centrální sklad, výdej objednávek z e-shopu: H.S.H. Sport s.r.o., Radlická 462/19, Praha 5, tel:224 919 152

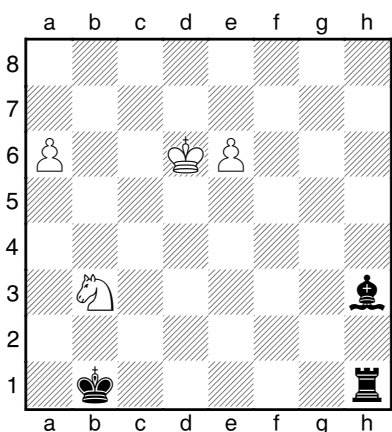
**Mat 3. tahem.**

**Řešení:** 1.Ve1 tempo Jd2 jakkoliv mimo c4 2.Dc2+ Vd3 3.Jd6 mat, 1...Jc4 2.Jc5+! Vxc5 3.Dc2 mat, 1...Jg5 jakkoliv mimo Je6 2.Dg6+ Vf5 3.Jc5 mat, 1...Je6 2.Jd6+! Vxd6 3.Dg6 mat. Tématem je prodloužená obrana jezdců – tahy Jc4 a Je6 přerušují působení černé věže. Doplnkové hry: 1...Kd3 2.Dxd2+ Kc4 3.Vc1 mat, 1...Kf5 2.Dxg5+ Ke4 3.Dxd5 mat.

V době, kdy mělo nakladatelství Olympia monopol na vydávání šachových knih, se do jeho plánů vešla jedna velmi dobrá a obsažná učebnice Luboše Kopáče a kolektivu: **Abeceda šachového problému**. Do kolektivu autorů patřili ještě Juraj Brabec, Bedrich Formánek a Ilja Mikan. Tito zkušení a velmi dobří skladatelé úloh měli na starost úlohovou část, protože Luboš Kopáč se zabýval převážně studiiemi. Podívejme se tedy na jednu z jeho studií, kterou složil jako originál pro tuto knihu:

**L.KOPÁČ**

Originál pro Abecedu šachového problému



**Bílý táhne a vyhraje.**

**Řešení:** Nevychází 1.e7? pro 1...Vd1+! 2.Kc5 Ve1! 3.Jd2+ Kc2 4.a7 Sg2 5.Je4 Vxe4 6.a8D Ve5+ 7.Kd6 Sxa8 8.Kxe5 Sc6 a remíza. Správné je: 1.Jd2+ Kc2 2.e7 (2.a7? Sg2 3.e7? Vh8!) 2...Ve1 3.a7 Sg2 4.Je4! Vxe4 (4...Sxe4? 5.e8D) 5.a8D Vd4+ 6.Kc5 Sxa8 7.e8D! a vyhraje. Tématem je „Nowotny“ – omezení působnosti věže a střelce na průsečíku diagonály a sloupce.

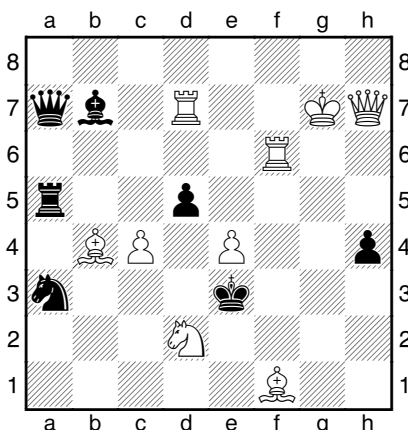


Vlevo nestor českých problémistů Josef Krivohlávek, vpravo Ivan Skoba

Ukázka úlohy jednoho z dalších autorů je příkladem na záměnu her ve dvojtažce:

**B.FORMÁNEK**

2. cena Čs. Šach 1954/II



**Mat 2. tahem.**

**Řešení:** Zdánlivé hry: 1...Dd4 2.Dh6 mat, 1...dxc4 2.Vf3 mat. 1.e5! s hrozbou 2.Dd3 mat, 1...Dd4 2.Vf3 mat, 1...dxc4 2.Dh6 mat, 1...Kd4 2.De4 mat.

Po skončení monopolu Olympie se převážná část českých šachových autorů zaradovala, konečně jsme mohli psát svobodně i o tom, co bylo dříve zakázáno! O problémových publikacích, které vyšly po roce 1990, si přečtete v Šachovém týdeníku zase někdy příště.

Josef Maršálek

**S DÁMAMI FLIRTUJTE, KRÁLŮM DÁVEJTE MAT A ZŮSTAŇTE NALADĚNI NA praguechess.cz**



**Blogy vel mistrů a milovníků šachů a života**

- Nejlepší český šachista **David Navara**
- Krásná mistryně **Soňa Pertlová**
- Velmistři **Marek Vokáč** a **Robert Cvek**
- Ředitel Dopravních staveb Brno **Vlastimil Chládek**
- Mezinárodní mistr **David Kaňovský**
- Spisovatel **Vítězslav Houška**
- Pavel Matocha**, ředitel PŠS



na webu  
Pražské šachové společnosti  
**www.praquechess.cz**



# VÍTĚZNÉ MAGNUSOVO TAŽENÍ POKRAČUJE

pokračování ze strany 1

Vstup do turnaje se však Carlse-  
novi příliš nevydařil. Po třech ko-  
lech měl na svém kontě tři remí-  
zy a trůnil v polovině startovní-  
ho pole. „Nejsem příliš spokojen  
s prvními dvěma remízami,“ na-  
psal Magnus ve svém blogu. „Byl  
jsem v obou partiích docela blíz-  
ko k výhře.“ Na druhé straně pře-  
vaha v těchto partiích již nazna-  
čovala chod věcí budoucích. Po  
klidné remíze s Borisem Gelfan-  
dem nasadila světová jednička  
nevídané tempo a výhrami nad  
Wang Juem (2752), domácím Li-  
viu-Dieterem Nisipeanem (2672),  
Ruslanem Ponomarjovem (2733)  
a Tejmurem Radžabovem (2740)  
se probjovala na první příčku,  
kterou již do konce turnaje ne-  
opustila.

Za pozornost stojí také způ-  
sob, jakým mladý Nor převálco-  
val své konkurenty. Tři ze svých  
pěti výher dosáhl černými. Na-  
víc se v něm zvolených zaháje-  
ních nevyskytovaly žádné sou-  
časné „hity“ typu Ruské, Berlín-  
ské nebo Slovanské. Naopak, hrá-  
la se divácky přitažlivá Králov-  
ská indická, Grünfeld, Dračí Si-  
cilská a také... Královský gambit!  
„Zahrál jsem ho poprvé v živo-  
tě a očekával jsem, že tím Wang  
Jueho pořádně překvapím,“ ko-  
mentuje Carlsen partii čtvrté-  
ho kola, která byla první z jeho  
pěti vyhraných partií. My se po-  
díváme na jinou z Magnusových  
výher.

## LIVIU-DIETER NISIPEANU (2672) - MAGNUS CARLSEN (2813)

Sicilská obrana [B76]

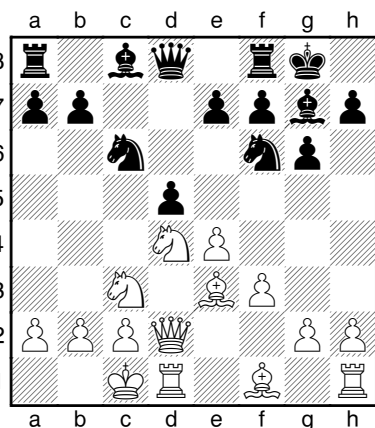
Bazna 2010

1.e4 c5 2.Jf3 d6 3.d4 cxd4  
4.Jxd4 Jf6 5.Jc3 g6 Magnus Carl-  
sen je jedním z mála věrných ry-  
tířů kdysi slavné Dračí varianty

Sicilské. Podle jeho slov byla pří-  
prava na partii poměrně jedno-  
duchá. „Liviui Dieter Nisipeanu  
zahajuje své partie konzistentně  
tahem královského pěšce a dračí  
variantu jsem proti němu již hrál  
před dvěma lety.“

6.Se3 Sg7 7.f3 Jc6 8.Dd2 0-0  
9.0-0-0 Jinak se mohla hra od-  
víjet po dalším hlavním pokračo-  
vání, 9.Sc4. Rumunský šachista  
však hraje výhradně tah použitý  
v partii, a tak i zde byla Carlse-  
nova příprava poměrně jedno-  
duchá.

9...d5



10.Kb1 I tento tah si rumunský  
velmistr již dříve na vlastní kůži  
vyzkoušel. Častěji bývá hráno  
10.exd5, což vede po téměř povin-  
ném 10...Jxd5 11.Jxc6 bxc6 12.Sd4  
e5 13.Sc5 Se6 do nejasné pozice  
(viz. Nisipeanu, L. (2692) - Aza-  
rov, S. (2605), Eforie Nord 2008).  
Jinou, rumunským velmistrem  
již taktéž vyzkoušenou pohád-  
kou je ústup bílé dámy 10.De1!?.  
Po 10...e6 11.h4 Dc7 12.h5 Jxh5  
13.g4 Jxd4 14.Sxd4 Sxd4 15.Vxd4  
De5 16.Dd2 Jg3 17.Vg1 dxe4 18.f4  
byla pozice (Nisipeanu, L. (2684)  
- Timofejev, A. (2670), Kallithea  
2008) nejasná a partie skončila ve  
34. tahu remízou.

10...Vb8 To je tedy výsledek Carl-  
senovy přípravy. Černá věž se



Magnus Carlsen

foto: turneulregilor.com

v očekávání výměny jezdců na  
poli c6 staví tak, aby pak bílé-  
mu králi zatápěla po otevřeném  
sloupci „b“. Na výměnu jezd-  
ců může tedy bílý zapomenout.  
Od této chvíle začal podle Carlse-  
na bílý pozvolna zaostávat s ča-  
sem. Nisipeanu z loňského tur-  
naje v Bazně dobře znal již zmí-  
něné 10...Jxd4, kdy po správném  
11.e5! Jf5 12.exf6 exf6 13.Sc5 obě-  
toval černý kvalitu tahem 13...d4!?  
a po 14.Sxf8 Dxf8 15.Jb5 Je3 (15...  
Sh6!?) 16.Ve1 f5 neměl za kvali-  
tu dostatečnou kompenzaci (Ni-  
sipeanu, L. (2675) - Radžabov, T.  
(2756), Bazna 2009).

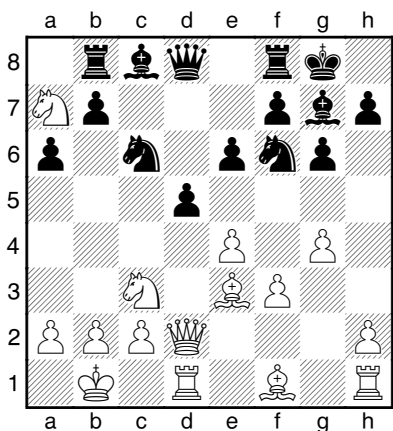
11.Jdb5?! Platí sice za hratelné po-  
kračování, ale celá eskapáda bílé-  
ho jezdce mířícího na jalové pole  
a7 se mi vůbec nezdá. V hlavě  
běží klasické poučky o jezdcí na  
kraji šachovnice, případně o jed-  
né špatně stojící figuře. Možná to  
počítač s koněm na a7 nějak ustojí,  
ale moc bych na to nevsázel. Bí-  
lým bych do budoucna doporu-  
čil nějaký tah typu vývinového 11.  
Se2, třeba i s vložením dvojkroku  
obou krajních pěšáků.

11...a6 12.Ja7 Velice podivné mís-  
to, z něhož není návratu. Bílý buď



vymění svého jezdce za střelce c8, ale počítat, kolik temp přitom jezdec ztratil, se mi opravdu nechce. Další možností je výměna na c6, která ale otevírá černé věži kýžený sloupec. A jestli bílý nehodlá jezdec měnit vůbec? Pak mi tedy vysvětlete, co bude na tom a7 vlastně provádět?

**12...e6 13.g4** Podotýkám, že ještě stále nejsme v neznámých vodách. Jiný postup pěšců královského křídla, ovšem podobně neúspěšný, vyzkoušel před sedmi lety Němec Arkadij Naiditsch. Po 13.h4 Dc7 14.exd5 Jxd5 15.Jxd5 exd5 16.Jxc6 bxc6 černý určitě přinejmenším vyrovnal (Naiditsch, A. (2588) – Gusejnov, G. (2505), Istanbul 2003). K okamžitému řešení napětí v centru sáhl Ital Caruana. Po tazích 13.exd5 exd5 14.Jxc8 Vxc8 15.Jxd5 Jxd5 16.Dxd5 Dxd5 17.Vxd5 Jb4 sice získal bílý pěšce, ale na výhodu to rozhodně nestačilo.



**13...Ve8!?** Velmistr Carlsen předpokládá otevření pozice a rád by měl v tomto případě figury na těch správných pozicích. V jednom z ženských duelů se hrálo obvyklejší 13...Dc7 a po 14.g5 d4 15.Sf4 e5 16.gxf6 dxc3 17.Dxc3 Sxf6 18.Jxc6 bxc6 19.Se3 měla bílá přece jenom určitou výhodu (Kostenjuková, A. (2516) – Gaponěnková, I. (2438), Ohrid 2009).

**14.g5 Jh5 15.Sf2** Pravděpodobně první z kritických pozic partie. Bílý měl poslední šanci něco provést se svým zatoulaným jezdce. Nabízela se výměna na c8, i když to



Liviu-Dieter Nisipeanu foto: turneulregilor.com

pravděpodobně nestačí na zisk jakékoli výhody ze zahájení a po partii to potvrdil i rumunský velmistr. „Možná jsem měl vzít na c8. Pak by mohlo přijít d4, ale zahrát Sf2 bylo velice lákavé. Říkal jsem si, co bude hrát černý dál? Ale po Sd7 to není tak jednoduché. Můj jezdec zůstal trvale ohrožen.“ Alternativou tahu v partii bylo například hrabivé 15.exd5 exd5, ale po 16.Jxc8 (Hůře vypadá okamžité 16.Jxd5 pro 16...Se6 17.c4 (Po 17.Sc4 vedou výměny po 17...Ja5 18.Jf6+ Sxf6 19.Sxe6 Dxd2 20.Sxd2 Vxe6 21.gxf6 Jc4 k výhodě černého, a to i díky zoufalci na a7.) 17...Dd7 18.Vg1 Je7 a černý má nehledě na chybějícího pěšce ze hry o něco více.) 16...d4! bílý stejně nic jiného než rovinu nevykouzlí. 17.Sf2 (Ke stejné tak vyrovnané pozici vede i 17.Je4 dxe3 18.Dxd8 Vxd8 19.Vxd8+ Jxd8 20.Je7+ Kf8 21.Jd5 Sd4=.) 17...dxc3 18.Dxd8 Vxd8 19.Vxd8+ Jxd8 20.Je7+ Kh8 (20...Kf8 21.Sc5 Ke8 22.Sd6 Va8 23.Jd5 Je6=) 21.bxc3 Je6 by po vyskočení černého jezdce z kraje šachovnice mělo být rovné.

**15...Sd7!** Nyní to má bílý turista prakticky spočítané.

**16.exd5** Poslední možnost se zbavit jezdce výměnou za černého kolegu 16.Jxc6 nedává bílému po 16...bxc6 17.b3 a5 ani známku výhody. Bylo to ale možná nejlepší řešení. **16...exd5**

# Šachový magazín

www.sachinfo.cz  
**SACH**info



**8x ročně potěšení pro každého šachového fanouška!**

- rozhovory
- teorie
- problémový šach
- korespondenční šach
- komentované partie z nejdůležitějších světových i domácích akcí
- Koncovky
- Hádání tahů
- soutěžní křížovka
- Co-kdy-kde
- a další...

- V každém čísle barevná příloha
- pevná vazba
- minimálně 100 stran

**Roční předplatné 600 Kč**

**VYDÁVÁ:**

**ŠACHinfo**

Ing. Břetislav Modr

pošt. příhr. 3

150 21 Praha 5

info@sachinfo.cz

www.sachinfo.cz

# NOVÉ KNIHY PRAŽSKÉ ŠACHOVÉ SPOLEČNOSTI

# TICHÝ MAT

ŠACHY V KRESLENÉM HUMORU

61 KRESLENÝCH VTIPIŮ  
OD 30 AUTORŮ

CENA: 195 Kč + POŠTOVNÉ

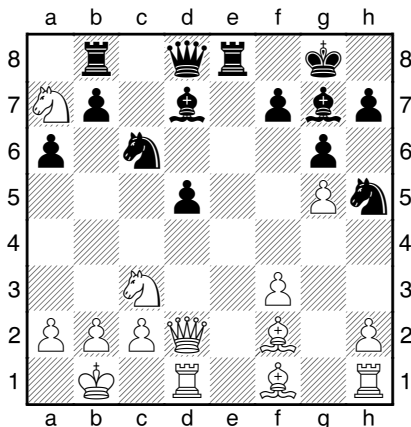
# SALO FLOHR MĚL JSEM BOJOVAT!

Biografie a partie Salo Flohra  
a výsledky a partie z turnaje,  
hraného na jeho počest

Štefan Gross, Vítězslav Houška,  
Jan Kalendovský, Pavel Matocha

cena: 148 Kč + poštovné

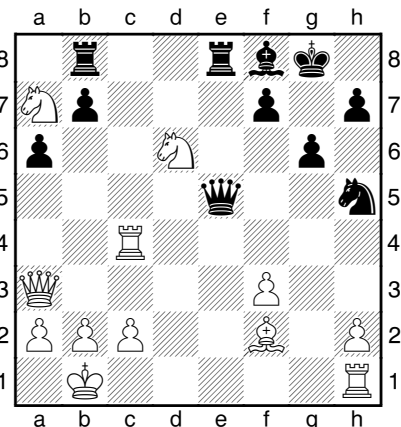
KNIHY MŮŽETE  
OBJEDNAT NA ADRESE:  
PAVEL.MATOCHA@GMAIL.COM



**17.Dxd5?!** Podle Doriana Rogozenka, komentujícího partii pro web Chessbase, se jedná o další z klíčových okamžiků partie. „Druhý a pravděpodobně již rozhodující okamžik celé hry. Nisipeanu si pravděpodobně stále myslel, že bílý stojí lépe a zcela nepochopil nebezpečí, které se v pozici skrývá.“ Lepší volbou bylo brání 17.Jxd5. Po 17...Se6 hrozí černý vzít na d5, když přetížený střelec na f2 musí zároveň hlídat kritické pole e1 i jezdce na a7. Po 18.c4 Sf5+ 19.Kc1 Dd7 má černý za obětovaného pěšce nespornou kompenzaci.

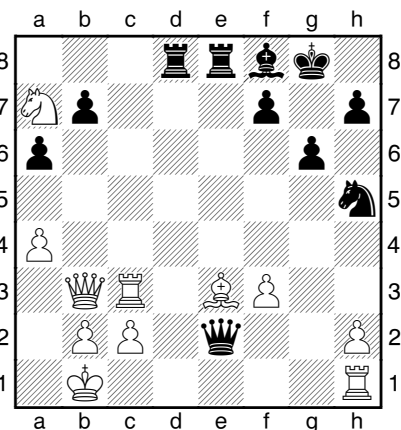
**17...Je5! 18.Db3** Ztráta pěšce na g5 je pro bílého podle Carlsenových slov zcela fatální a od této chvíle již Nisipeanu bojuje o holý život. Úpornější bylo 18.Dd2 Se6 19.Se2 (Po 19.Dxd8 Vbxd8 20.Vxd8 Vxd8 má černý díky jezdci na a7 výhodu.), a pokud by černý nechtěl do dobré koncovky, po brání na d2 může vsadit na agresivnější 19...Da5!? s hrozbou Vbd8 20.a3 Vbd8. Ještě lépe vypadá Rogozenkem navrhované 18.h4 Se6 19.Dc5 Jd7 20.Db4, ale ani tady nemá bílý na růžích ustáno. Černý zahraje 20...Sf8 21.Dd4 Da5 a výhoda je nesporně na jeho straně.

**18...Dxg5 19.Je4 Df4 20.Se2 Se6 21.Da3 Jc4 22.Sxc4 Sxc4 23.Jd6** Prohrává například 23.Sg3 pro 23...Jxg3 24.hxg3 Dc7 25.Dd6, načež přijde 25...Da5 s nezadržitelným útokem. Možná mohl rumunský velmistr vyzkoušet 23.Vhe1, ale ani to mu nedává byt' jen pomyslení na vyrovnání her. **23...Sf8 24.Vd4 De5 25.Vxc4**



**25...Sxd6** Spoléhaje na bílého jezdce a7 mohl černý zahrát také 25...De2 26.Sh4 (26.Dd3 Dxf2 27.Jxe8 Vxe8 s dalším Dxa7 a vyhranou pozicí.) 26...Sxd6 27.Dd3 Dxd3 28.cxd3 Sf4 s pravděpodobně díky Ja7 již rozhodující výhodou.

**26.Dd3 Sf8 27.a4** Úporněji vypadá 27.Ve4, ale černý má tu výhodu, že může hrát na výhru prakticky jakoukoli koncovku, a tudíž se nemusí bát zahrát například 27...Dd6, když bílý nemůže ani 28.Vd4 pro 28...Db6 s rychlým koncem partie. **27...Vbd8 28.Db3 Dd5 29.Vc3 Dd2 30.Se3 De2**



**31.Sb6??** „Bílá pozice se pomalu zhoršovala a s pěti minutami na deset tahů se bílý dopustil hrubé chyby tahem Sb6. Dovolil tím mým figurám proniknout na první řadu a vzdal se ještě předtím, než jsem mohl zahrát svůj další tah. Bílého čeká buď rychlý mat, nebo velké materiální ztráty“, řekl po partii Carlsen. Uvedme ještě pro pořádek variantu: 31...Vd1+ 32.Vxd1 Dxd1+ 33.Ka2 Ve1 0-1

Bitvu o stříbro pro sebe nakonec rozhodl Ázerbájdžanec Radžabov.



Partie Nisipeana s Carlsenem zaujala i Wang Jueho.

foto: turneulregilor.com

# ŠACHOVÝ TÝDENÍK



**CHCETE DOSTÁVAT  
ŠACHOVÝ TÝDENÍK  
KAŽDÝ ČTVRTEK  
ZDARMA DO SVÉ  
E-MAILOVÉ SCHRÁNKY?**

**STAČÍ SE  
ZAREGISTROVAT NA  
[www.praguechess.cz](http://www.praguechess.cz)**



**VYDÁVÁ OBČANSKÉ SDRUŽENÍ  
PRAŽSKÁ ŠACHOVÁ SPOLEČNOST**

Jeho výkony sice nebyly tak solidní a vyrovnané jako u jeho největšího konkurenta Izraelce Gelfanda, zato dokázal právě svého největšího soupeře porazit v obou partiích. O medailích rozhodl druhý ze vzájemných soubojů, odehrávající se až v závěrečném kole, které nepřálo bílým figurám. Ty proti svým černým oponentům nezískaly ani jedinou půlku.

## **BORIS GELFAND (2741) - TEJMUR RADŽABOV (2740)**

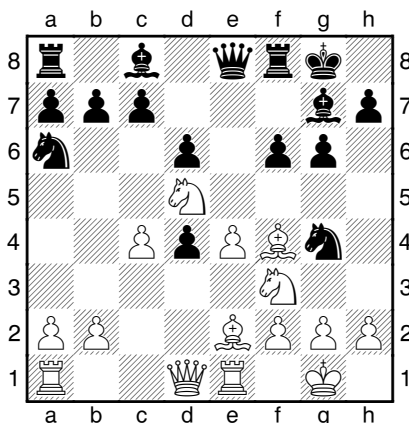
Královská indická obrana [E94]  
Bazna 2010

1.Jf3 Jf6 2.c4 g6 3.Jc3 Sg7 4.e4 d6 „Chtěl jsem v posledním kole zahrát nějakou komplikovanou partii; už proto, že jsem v podstatě neměl co ztratit a mohl jsem případným vítězstvím získat letenku do finále Grand Slamu,“ zdůvodnil volbu zahájení ázerbájdžánský velmistr. „Někteří by na mém místě možná zvolili klidný Dámský gambit, ale chtěl jsem zariskovat a zkusit prolít trochu krve namísto klidné remízy.“

5.d4 0-0 6.Se2 Ja6 7.0-0 e5 8.Se3 Jg4 9.Sg5 De8 10.Ve1 Jinou často

hranou možností je pokračování 10.dxe5 dxe5 11.h3 h6 12.Sd2 Jf6 13.Se3, která dává bílému malou výhodou.

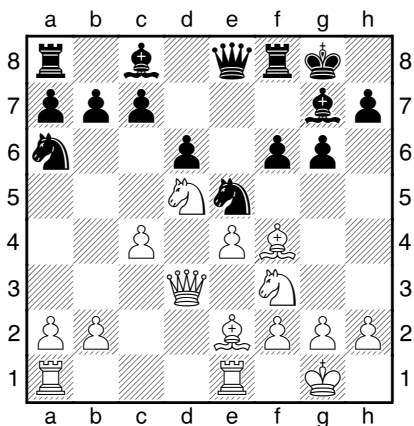
10...exd4 11.Jd5 f6 12.Sf4



12...d3 Černý se vyhýbá komplikacím po 12...c6. To sice získává bílého jezdce, ale jednoduché to černý rozhodně nemá. Gelfandův dlouholetý trenér Huzman v pozici pokračoval 13.Sxd6 cxd5 14.exd5 f5 (*Nedoporučuje se 14...Vf7 15.c5 Dd8 16.Jxd4 Jh6?* pro 17.Je6 Sxe6 18.dxe6 Ve7 19.c6+ s rozpadem černé pozice podle partie Kasimdzanov - Pruijssers, Nizozemsko 2009. Černému naopak docela zapracovalo 14...Dd8!?, vedoucí k vyrovnání a remíze po 15.c5 Ve8 16.Jxd4 f5 17.Je6 Sxe6 18.dxe6 Dh4 19.Vf1 Kh8 20.e7

Jb4 21.Db3 v partii Levin, F. (2564) - Vocaturo, D. (2417), Bratto 2008.) 15.c5 Dd8 16.Db3 Vf7 s nejasnou hrou (Huzman, A. (2577) - McShane, L. (2625), Saint Vincent 2005). Klidnější variantou je pak „dámská alternativa“ 12...Je5 z partie Nebol-sinová - Giryaová, Čeljabinsk 2008. Další průběh 13.Jxd4 c6 14.Jc3 Df7 15.Sg3 Jc5 16.f4 Jxc4 17.b3 Jb6 dává ovšem bílé po 18.f5, nehledě na pěšce méně, malou výhodu.

### 13.Dxd3 Je5



**14.Dd2?!** „Možná že jsem měl hrát rovnou dámou na c2, protože tam za několik tahů budu muset jít tak jako tak,“ odhaluje první ze svých nepřesností sám Boris Gelfand.

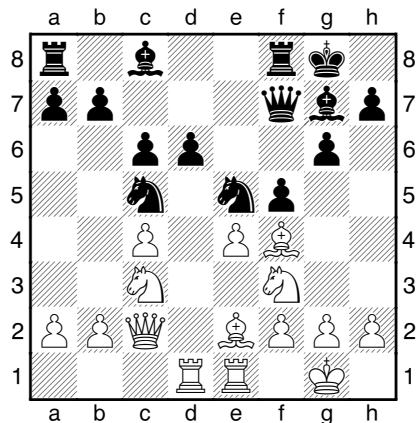
**14...Df7 15.Vad1 Jc5 16.Dc2** „Všechno vypadá pro bílého příznivě. Má silné centralizované figury, jezdcy na d5 a věže na e1 a d1, nemá žádné viditelné slabiny. Na druhé straně má černý také určité možnosti. Může někdy zahrát f6-f5, což vede zpravidla k nejasným taktickým komplikacím. „Nyní jsem se musel rozhodnout, jestli budu hrát c7-c6, nebo se bez toho obejdu,“ přibližuje své myšlenky velmistr Radžabov.



Tejmur Radžabov foto: turneuregilor.com

**16...c6 17.Jc3** Pokračování 17.Je3 Gelfand navrhl, protože po 17...Je6 18.Sg3 f5 považoval svoji pozici za špatnou a obával se hrozící ztráty figury. Bílý sice z problémů může vyklíčkovat pomocí několika výměn 19.exf5 gxf5 20.Sxe5 dxe5 a zahrát 21.c5, ale po 21...Kh8 22.Sc4 Dh5 by měl mít černý dostatečnou protihru.

**17...f5** Tejmur při partii zvažoval také 17...Je6. To ovšem vedlo po 18.Se3 k dobré pozici bílého. Černý pravděpodobně bude moci vyzkoušet 18...Jg4 (18...f5?! 19.exf5 Dxf5 20.Dxf5 gxf5 21.Vxd6 f4 22.Sc1 a černý nemá za svého pěšáka dostatečnou kompenzaci.), když na 19.Vxd6 má hru proti podivným bílým pěšcům. Po 19...Jxe3 20.fxe3 Sh6 nicméně bílá pozice není horší, spíše naopak. „Vybral jsem si dobře,“ komentuje své přemítání mezi tahy f5 a Je6 pozdější vítěz partie.

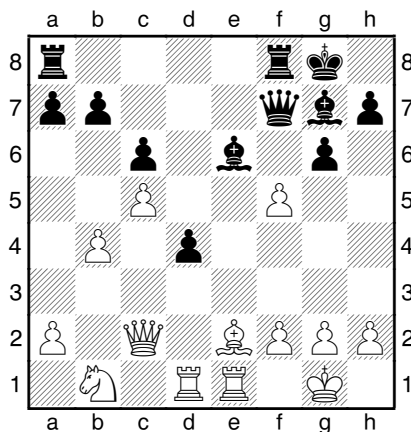


**18.Sxe5!.** „Tento tah byl pro mě velkým překvapením, ale myslím si, že ať zde bílý zahráje cokoli jiného, stojí černý o něco lépe,“ soudí Radžabov. Královsko-indický střelec černého nemá oponenta a plán jeho uvedení do hry je poměrně jednoduchý. Černému stačí zahrát Jc5-e6 a postavit koně na bájně královsko-indické pole d4. Lépe stojí černý bezesporu po 18.Se3 f4 19.Jxe5 Sxe5 20.Sd4 Je6 21.Sxe5 dxe5. Problémy mu nehrozí, ani pokud by bílý zvolil 18.Jxe5 dxe5 19.Se3 po 19...Je6 (19...De7!?) 20.exf5 gxf5 21.f4. Zřejmě nejlepší reakcí bílého mohlo být Radžabovem zmíněné 18.Jg5!?, když po 18...Df6 19.b4 Jf7 (19...Ja6 20.Db3 je pro bílého o něco lepší) může bílý vyzkoušet 20.bxc5 Dxc3 21.Dxc3 Sxc3 22.cxd6 Sxe1 23.Vxe1, po čemž by mohl mít za obětovanou kvalitu dostatečnou kompenzaci.

**18...dxe5 19.b4 Je6 20.c5 Jd4 21.Jxd4?!** Ani s touto výměnou bílý příliš štěstí nenadělá. Pravdou ovšem je, že bílý již stojí značně hůře a ani ústup 21.Db1 nemůže po 21...f4 na hodnocení pozice nic změnit.

**DOPRAVNÍ STAVBY BRNO, s.r.o.**  
Trnkova 150, P.O.BOX 69, 628 00 Brno-Líšeň

21...exd4 22.Jb1 Se6 23.exf5 Černý stojí lépe také po pokusu uzavřít centrum 23.e5 Vfd8 24.f4 Sh6 (24...a5!?) 25.Vf1 (25.g3 g5!) 25...a5.



23...Sxf5 Po okamžitém 23...Sxa2 se Ázerbájdžanec obával pokračování 24.Jd2 s dalším Jc4, kdy by bílý mohl mít šance po výměnách postavit pevnost. „Ta pozice je určitě lepší pro černého, ale nebyl jsem si jistý, jak bych to vyhrával, protože jezdec na c4 kontrolující důležitá centrální pole by byl velice silnou figurou. Braní na f5 byla dobrá volba,“ pochvaluje si Tejmur.

24.Sd3 a5-+ Otevření sloupce pro černou věž by partii rychle rozhodlo, a tak se bílý rozhoduje



Boris Gelfand

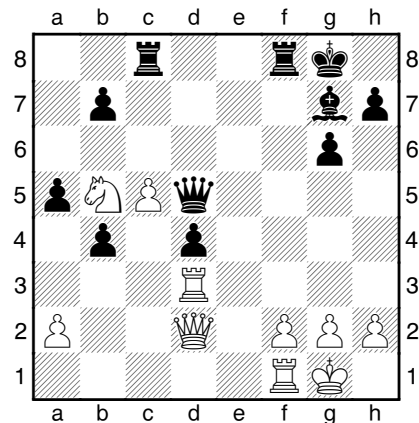
foto: turneuregilor.com

k násilnému řešení a drží „áčko“ ucpané i za cenu pěšce. Vyhrávalo také 24...Sxd3 25.Vxd3 a5.

25.b5 cxb5 „Nevím, jestli je tato pozice již přímo vyhraná, ale přinejmenším mám pěšce navíc a velké šance partii vyhrát,“ říká Radžabov.

26.Ja3 Bílému nepomůže ani 26.Sxf5 Dxf5 27.Ja3 Vad8-+.

26...Sxd3 27.Vxd3 Vac8 28.Vf1 Dd5 29.Dd2 b4 30.Jb5



30...Vxc5 „Odehrál jsem velice dobrou partii, zatímco Boris se dopustil hned několika nepřesností,“ uzavírá velmistr Radžabov s tím, že se mu podařilo svého soupeře po zahájení dostat do pozice, ve které se zpravidla necítí dobře.

0-1

Václav Pech

#### Konečné pořadí

1. Carlsen, Magnus	NOR (2813) 7,5
2. Radžabov, Tejmur	AZE (2740) 5,5
3. Gelfand, Boris	ISR (2741) 5,5
4. Ponomarjov, Ruslan	UKR (2733) 4,5
5. Nisipeanu, Liviu-Dieter	ROU (2672) 4
6. Wang Jue	CHN (2752) 3

NOVÁ KNIHA VYDANÁ PRAŽSKOU ŠACHOVOU SPOLEČNOSTÍ

# BOBBY FISCHER

## proti českým velmistřům

„Málokterá šachová kniha udělala tak silný dojem. Velmistři Hort, Kaválek i Pachman dokázali své vzpomínky vložít do slov s neuvěřitelnou lehkostí, tyto stránky jsem prolétl doslova se zatajeným dechem a všechen svět kolem mne jakoby přestal existovat.“

IM David Kaňovský

„Bobby Fischer je šachová báseň i pravda. Mistr mistrů světa. Skvělé čtení, úchvatná šachová dobrodružství, výtečná kniha.“

spisovatel

Vítězslav Houška

„Šachy se s příchodem Fischera radikálně změnila a ani po jeho odchodu nebudou už nikdy stejné jako dříve. Tato kniha poskytuje čtivou formou náhled do části života a díla jedenáctého mistra světa. Cenná je zejména díky svědeckým hráčů, kteří se s Fischerem setkali osobně.“

GM David Navara

„Je to skvělý úvod do starých dobrých časů, kdy šachu ještě nevládly počítače, nýbrž lidské mozky.“

šachový historik Jan Kalendovský

zájemci si ji mohou objednat na adrese:

**PAVEL.MATOCHA@GMAIL.COM**

cena knihy 333 Kč plus poštovné

## BOBBY FISCHER

proti českým velmistřům

Miroslav Filip  
Vlastimil Hort  
Lubomír Kaválek  
David Navara  
Luděk Pachman

J A N S T A  
K O S T K A  
— & —  
S P O L .



Advokátní kancelář Jansta, Kostka & spol.  
svým klientům garantuje nejvyšší odbornou a profesionální úroveň  
poskytovaných právních služeb.

Advokátní kancelář Jansta, Kostka & spol. patří mezi přední renomované advokátní kanceláře působící na českém advokátním trhu, která poskytuje svým klientům právní služby ve všech oblastech českého práva a práva Evropské unie, přičemž se zejména specializuje na oblast práva obchodních společností, práva veřejnoprávního sektoru a veřejných zakázek, práva nemovitostí, smluvní agendy, arbitráže, soudních sporů a vymáhání pohledávek.

Advokátní kancelář Jansta, Kostka & spol., Těšnov 1059/1, 110 00 Praha 1, Česká republika  
tel. : (+420) 221 875 402-9 • fax: (+420) 221 875 401 • kancelar@jansta-kostka.cz • www.jansta-kostka.cz

# KALENDÁRIUM

## 26. 6. - 2. 7. 2010

Gabčíkovo (Slovensko). **15. Open Gabčíkovo.** Švýcarský systém na devět kol. Tempo hry 90 minut na partii s přídatkem 30 s/tah.

*Jozef Puobiš*

Tel.: +421 905 656 097

*jozefpuobis@azet.sk*

## 26. 6. - 2. 7. 2010

Wroclaw (Polsko). **Wroclaw Chess Festival.** Čtyři otevřené turnaje. Švýcarský systém na devět kol. Tempo 90 minut na partii s přídatkem 30 s/tah, v dětském turnaji 60 minut na partii.

*KS Polonia Wroclaw*

Tel.: +48 71 710 46 57

*turniej@polonia.wroclaw.pl*

*www.turniej.polonia.wroclaw.pl*

## 30. 6. - 6. 7. 2010

Krásná Lípa u Rumburku. **Open České Švýcarsko.** Švýcarský systém na devět kol. Tempo 90 minut na 40 tahů + 30 minut do konce s přídatkem 30 s/tah.

*Jiří Průdek*

Tel.: 606 807 197

*prudek.jiri@seznam.cz*

## 2. - 8. 7. 2010

Bratislava (Slovensko). **Open Doprastav.** Švýcarský systém na devět kol. Tempo 90 minut na partii s přídatkem 30 s/tah.

*Michal Vrba*

Tel.: +421 903 793 013

*turnaj@skdps.com*

## 3. - 10. 7. 2010

Vsetín. **Přebor města Vsetína.** Švýcarský systém na devět kol, tempo 40 tahů za 2 hodiny + 30 minut na dohrání.

*Radek Zádrapa*

Tel.: 736779944

*radek@zadrapa.cz*

## 3. - 11. 7. 2010

Karviná. **Karviná Open.** Švýcarský systém na devět kol. Tempo 2 hodiny na 40 tahů + hodina na dohrání.

*Miroslav Babušek*

Tel.: +420 596 340 852

## 3. - 11. 7. 2010

Náchod. **Niki Open.** Švýcarský systém na devět kol. Tempo 120 minut na partii s přídatkem 30 s/tah.

*ŠO TJ Náchod*

Tel.: +420602628968

*sachytjnachod@seznam.cz*

*nachod-2010.sweb.cz*

## 3. - 11. 7. 2010

Klatovy. **O pohár města Klatovy.** Švýcarský systém na devět kol. Tempo 120 minut na partii s přídatkem 30 s/tah.

*Václav Kopecký*

Tel.: 721 574065

*kopeckychess@seznam.cz*

## 3. - 15. 7. 2010

Budapešť (Maďarsko). **First Saturday.** Uzavřené turnaje s možností získat normy GM, IM a FM. Tempo hry 90 minut na 40 tahů, pak 30 minut na partie s přídatkem 30 s/tah.

*Laszlo Nagy*

Tel.: +(36)-30-230-1914

*firstsat@hu.inter.net*

*www.firstsaturday.hu*

## 10. - 18. 7. 2010

Banská Štiavnica (Slovensko). **Mezinárodní mistrovství Slovenské republiky.** Tři mezinárodní openy + bohatý doprovodný program. Švýcarský systém na devět

kol. Tempo hry OPEN A: 90 minut na 40 tahů + 30 minut na dohrání s přídatkem 30 s/tah.

*Milan Maroš*

Tel.: 0903 882296

*maros@livechess.sk*

## 14. - 22. 7. 2010

Pardubice. **ME juniorských družstev.** Švýcarský systém na sedm kol, tempo 90 minut na 40 tahů + 30 minut do konce s přídatkem 30 s/tah.

*AVE-KONTAKT sr.o.*

Tel.: 608 203 007

*j.mazuch@avekont.cz*

## 15. 7. - 1. 8. 2010

Pardubice. **Czech Open.** 21. ročník tradičního festivalu šachu a her. Hlavní open turnaj: švýcarský systém na devět kol. Tempo 90 minut na 40 tahů + 30 minut do konce s přídatkem 30 s/tah.

*AVE-KONTAKT sr.o.*

Tel.: 608 203 007

*j.mazuch@avekont.cz*

## 17. - 24. 7. 2010

Praha. **Mezinárodní šachová dovolená + 8. ročník Memoriálu profesora Jaroslava Pelikána.** Uzavřené turnaje na devět kol. Tempo 120 minut na partii.

*Jindra Kollerová*

Tel.: 777677899

*jindra.kollerova@mybox.cz*

## 17. - 25. 7. 2010

Kecskeméth (Maďarsko). **Caissa IM + rating tournament.** Uzavřené turnaje na devět kol s možností získat titulu mezinárodního mistra.

*Tamás Erdélyi*

Tel.: +36-30-271-33-38

*postmaster@caissa.t-online.hu*

*www.caissachessbooks.com*

## Šachový týdeník

vydavatel: občanské sdružení Pražská šachová společnost, Sudoměřská 8, Praha 3 • prazska.sachova@gmail.com

šéfredaktor: Pavel Matocha (tel: 603 861 533, e-mail: pavel.matocha@gmail.com)

výkonný redaktor: Václav Pech (tel: 777 275 621, e-mail: vasek.pech@gmail.com)

editor: Aleš Kubeczka (e-mail: kubeczka@seznam.cz) • jazykový korektor: Jan Máchla

sazba a grafická úprava: Jan Reich (e-mail: honza.reich@gmail.com)