

# ŠACHOVÝ TÝDENÍK

VYDÁVÁ OBČANSKÉ SDRUŽENÍ PRAŽSKÁ ŠACHOVÁ SPOLEČNOST

9. SRPEN 2007 ČÍSLO 32

## KARLOVARSKÝ TURNAJ PO 100 LETECH

Nejsilněji obsazený turnaj v klasičtém šachu v novodobé historii České republiky pořádá od 8. do 15. září 2007 v Karlových Varech občanské sdružení Pražská šachová společnost jako připomínku sta let od konání prvního mezinárodního turnaje v českých zemích. Velmistři Alexej Širov (2735), Vladimír Akopjan (2708), Ruslan Ponomarjov (2706), Sergej Movsesjan (2667), David Navara (2656), Viktor Korčňov (2610), Viktor Láznička (2594) a Jan Timman (2560) se utkají v jednokolovém uzavřeném turnaji 16. kategorie (průměrné ELO 2655 bodů) v hotelu Carlsbad Plaza. Hlavním sponzorem je společnost Czech Coal a hlavním partnerem je společnost Eden Group.



Prezident České republiky Václav Klaus dal turnaji CZECH COAL CARLSBAD CHESS TOURNAMENT 2007 svoji záštitu.

*Pokračování na straně 2*

## ZMRAZENÝ CARLSEN



GM M. Carlsen

Senzací začal turnaj The Arctic Chess Challenge, který se koná od 4. do 12. srpna v norském Tromsø. Nejvýše nasazený hráč turnaje Magnus Carlsen (ELO 2710) nedokázal černými figurami porazit svého krajana Hagena, jehož rating je pouhých 2034 bodů. Norská hvězda se na vlastní kůži přesvědčila, jak těžké je v současnosti hrát se slabšími, ale velmi pečlivě připravenými šachisty. Jeho soupeř zís-

kal ze zahájení mírnou výhodu spojenou s nepříjemnou iniciativou a přinutil Carlsena k tuhé obraně. Magnus nakonec zvládl jen udržet remízu.

## POVINNOST PODAT RUKU

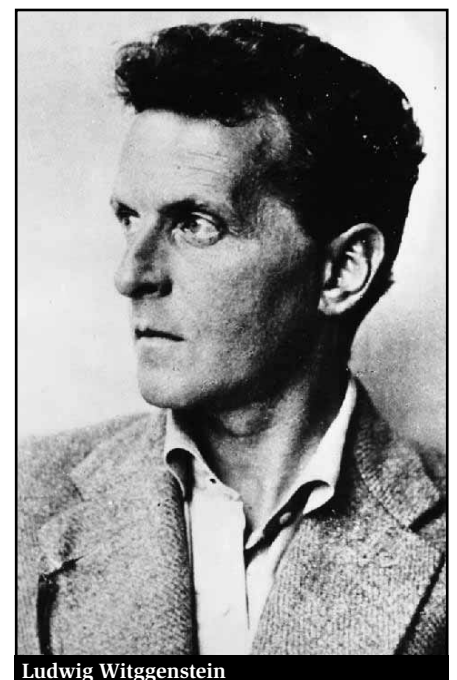
FIDE chce na listopadové radě konané v Turecku včlenit do pravidel šachu ustanovení o tom, že jsou si soupeři před partií povinni podat ruce. „Pokud to jeden z hráčů odmítne, měl by být potrestán okamžitou kontumací partie,“ řekl v rozhovoru pro deník Sport-Express Kirsan Iljumžinov.

## FILOZOFIE

# WITTGENSTEIN A ŠACHY

Proč psát o slavném filozofovi Ludwigu Wittgensteinovi do Šachového týdeníku? Samozřejmě v souvislosti s královskou hrou. Wittgensteinovo dílo, konkrétně Modrá a hnědá kniha a Filozofická zkoumání, jsou odkazů na šachy plné. Tento zájem je pochopitelný. Wittgensteinovi šlo v první řadě o pochopení povahy jazyka. Ve svém pozdním myšlení se dostal ke koncepci „jazykových her“ a své výklady často doprovázel přírovnáními s šachovou tematikou, ve které mu šlo především o vyjasnění toho, co jsou to „pravidla“, jak jsou definována a co vlastně děláme, pokud tato pravidla aplikujeme.

*Pokračování na straně 7*



Ludwig Wittgenstein

## FIDE V LAUSANNE

Poslední červencový den byla v Domě Sportu ve švýcarském Lausanne za přítomnosti Kirsana Iljumžinova formálně otevřena nová kancelář FIDE. Slavnostnímu otevření kanceláře byli přítomni i Iljumžinovův zástupce Makropoulos, šéf nově vzniklé organizace Global Chess Geoffrey Borg, zástupci Mezinárodního olympijského výboru a dalších sportovních organizací. Činnost kanceláře je finančně podporovaná přímo Kirsanem Iljumžinovem a jedním z jejích úkolů je udržovat kontakty

právě s Mezinárodním olympijským výborem. Vedoucí kanceláře je paní Stephanie Baillargues.

## ŠACHOVÉ CENTRUM V MOLDÁVII

V Kišiněvě, hlavním městě Moldávie by mělo v nejbližší budoucnosti pod záštitou FIDE vyrůst moderní šachové centrum. O tomto svém rozhodnutí informoval prezident FIDE Iljumžinov na tiskové konferenci v průběhu své návštěvy Moldávie, která se konala na pozvání moldavského prezidenta Vladimira Voronina.

# ŠACHOVÝ TÝDENÍK



**CHCETE DOSTÁVAT  
ŠACHOVÝ TÝDENÍK  
KAŽDÝ ČTVRTEK  
ZDARMA DO SVÉ  
E-MAILOVÉ SCHRÁNKY?**

**STAČÍ NAPSAT  
NA ADRESU**

**pavel.matocha@gmail.com**

**NA STEJNÉ ADRESE  
UVÍTÁME VŠECHNY  
VAŠE PŘIPOMÍNKY  
A PŘÍSPĚVKY**



Vydává občanské sdružení  
Pražská šachová společnost.

## CZECH COAL CARLSBAD CHESS TOURNAMENT

# KARLOVARSKÝ TURNAJ PO 100 LETECH

*Pokračování ze strany 1*

Mezi pozvanými hosty jsou prezident FIDE Kirsan Iljumžinov, předseda Global Chess Bessel Kok, ředitel Global Chess Geoffrey Borg, legendární maďarský velmistr Lajos Portisch a nejstarší žijící velmistr André Lilienthal. Partie budou pro diváky v sále komentovat velmistr Vlastimil Hort a trenér české reprezentace mezinárodní mistr Michal Konopka.

K této mimořádné šachové události bude vydáno i speciální poštovní razítko, kterým bude razítkováno na hlavní karlovarské poště po celou dobu konání turnaje. „Czech Coal Carlsbad Chess Tournament 2007 bude oslavou



a připomínkou jubilea 100 let od konání prvního mezinárodního šachového turnaje v českých zemích, který byl hrán v srpnu a září 1907 právě v Karlových Varech. Tehdy žily šachy a lázně ve vzájemné symbióze a na tuto tradici chceme navázat. Věříme, že se nám podaří přidat další klenot do náhrdelníku perel karlovarských turnajů z let 1907, 1911, 1923 a 1929,“ říká předseda Pražské šachové společnosti Pavel Matocha.

Další informace budou zveřejňovány v Šachovém týdeníku a na internetových stránkách [www.praguechess.cz](http://www.praguechess.cz).



Účastníci karlovarského turnaje z roku 1907



SKUPINA ČEZ

# ČEZ CHESS TROPHY 2007

**30. 8.–2. 9. 2007**

**BEST WESTERN HOTEL KAMPA**

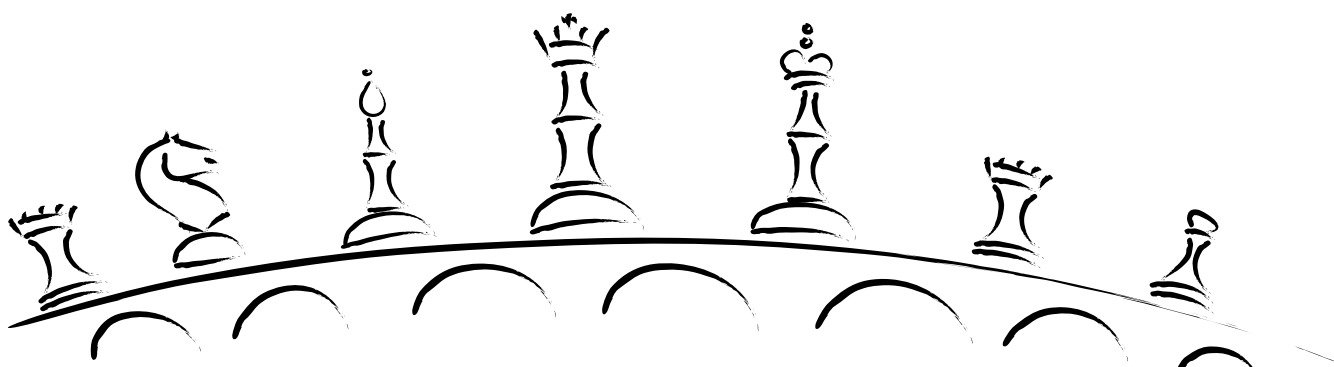
VŠEHRDOVA 16, PRAHA 1

Dva účastníci finálových zápasů o titul mistra světa  
Nigel Short a Jan Timman  
se utkají v zápase na deset partií v rapid tempu  
s nejlepšími českými šachisty  
Davidem Navarou a Janou Jackovou.

**GM Navara vs. GM Short**  
**WGM Jacková vs. GM Timman**

čtvrtek	30. 8.	16.00	1. až 3. partie (rapid šach)
pátek	31. 8.	16.00	4. až 6. partie (rapid šach)
sobota	1. 9.	14.00	7. až 10. partie (Fischerovy šachy)
neděle	2. 9.	15.00	simultánka GM Shorta

Všechny partie bude živě komentovat velmistr Lubomír Kaválek.



# VYHRÁL VETERÁN

Šestasedmdesátiletý velmistr Viktor Korčnoj zvítězil společně se Zlatko Ilinčićem na 8. mezinárodním velmistrovském turnaji Banja Luka 2007. Švýcarský veterán získal v devíti kolech šest a půl bodu za čtyři výhry a pět remíz. Třetí místo si s uctivým odstupem tři půlky vybojoval maďarský velmistr Robert Ruck s pěti body za tři výhry, pět remíz a jednu porážku. Území bývalé Jugoslávie, bylo před několika desetiletími zemí šachu zaslíbenou a z rozhovorů se šachovými mistry, kteří v té době v Jugoslávii hráli, jsem se dozvěděl, že v některých regionech byli cizí šachoví mistři uctíváni více než domácí fotbalové hvězdy. Věc skutečně neslýchaná. V současné době je situace jiná a po rozpadu někdejší šachové velmoci se počet velkých šachových turnajů na Balkánském poloostrově podstatně snížil. Jednou ze světlých výjimek je kromě tradičního Sarajeva i turnaj v Banja Luce, jehož hlavními hvězdami byla světová esa let minulých – několikanásobný kandidát na titul mistra světa Viktor Korčnoj a švédský velmistr Ulf Anderson.

Turnaj se nerodil lehce. „Před čtyřmi měsíci jsme se s Alexandrem Savanovićem a Vladem Jakovljevičem rozhodli, že se pokusíme oživit již skoro dvacet let starou tradici šachu v Banja Luce,“ říká jeden z hlavních organizátorů Dalibor Danilovič a pokračuje: „Krajské šachové orgány jsou blízko letargie, vládní totální pesimismus a výmluvy na případný nízký cenový fond. Rozhodli jsme, že se tedy ‚nositelem pokroku‘ stane místní šachový oddíl a společně s jeho restrukturalizací jsme začali připravovat i Memoriál Dragana Vjestiče, jako kvalifikační turnaj pro letošní velmistrovský turnaj,

abychom tak dali šanci i místním mladým šachistům.“ To se pořadatelům skvěle povedlo a turnaj, ve kterém domácí hráče doplnili zkušení a světem šachu protřelí borci, se rozhodně povedl.

Zejména Viktor Korčnoj splnil všechny naděje, které do něho pořadatelé vložili. Hrál zajímavé partie, bojoval, besedoval s místními šachovými fanoušky, které překvapil svoji dobrou srbochorvatštinou, a tak mu jeho triumf snad všichni domácí přáli. Jednu z nejzajímavějších partií sehrál v pátém kole proti domácímu Milanu Vukičovi.

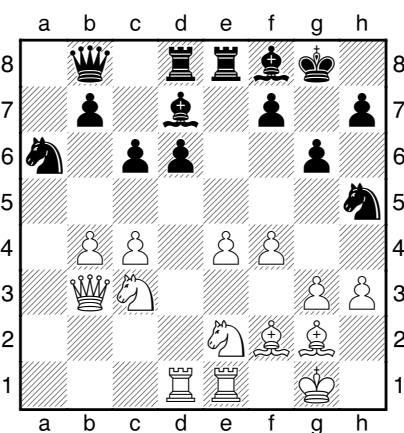
## VIKTOR KORČNOJ (2610) – MILAN VUKIČ (2481)

*Královská indická obrana [A53]  
Banja Luka 2007*

**1.d4 Jf6 2.c4 d6 3.Jc3 Jbd7 4.g3 e5 5.Sg2 Se7 6.e3 c6 7.Jge2 0-0 8.0-0 Ve8 9.b3 Sf8 10.Dc2 De7 11.e4 exd4 12.Jxd4 g6 13.Sa3 Dd8 14.Vad1 Dc7 15.h3 Jc5 16.Sc1 Jfd7 17.Se3 a5 18.Vfe1 Jf6 19.f4 Sd7 20.Sf2 Vad8 21.a3 Jh5 22.b4 axb4 23.axb4 Ja6 24.Db3 Db8 25.Jde2** „Kniha počátku“ pozice vzniklé po 25. tahu bílého hovoří o klasických schématech královské indické obrany, kde bílý hraje systém s fianchetem královského střelce. Korčnoj získal značnou prostorovou převahu a šance černého jsou spojeny s rozevřením stlačené pružiny pomocí pěšcových úderů vedených proti bílému centru a následnému využití polí, které bílí pěšci tak velkoryse překročili. Toho si byl vědom i vůdce černých, když se v pozici diagramu rozhodl pro typické otevření pozice.

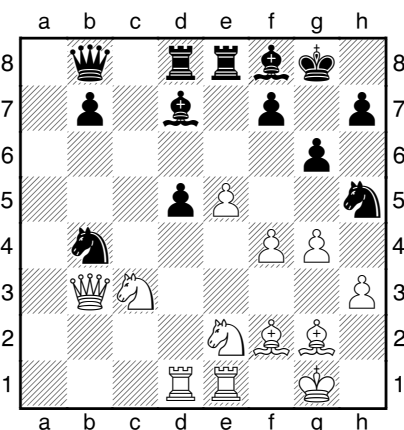


GM Viktor Korčnoj



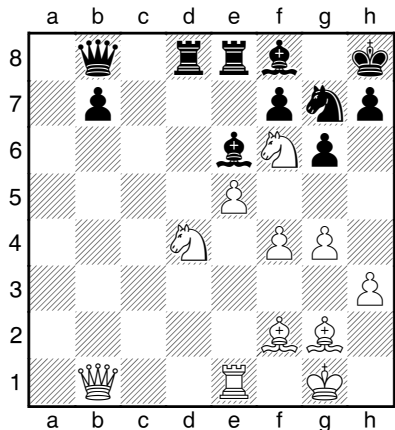
**25...d5!?** **26.cxd5 Jxb4** Výrazně lepší rozhodně není ani druhý způsob ukončení slavné existence bílého pěšce pomocí tahu **26...Sxb4**. Po **27.e5 cxd5** (slabé je **27...Sxc3 28.Jxc3 cxd5 29.Jxd5** a bílý má jasnou výhodu.) **28.g4 Jg7 29.Jxd5 Sxe1 30.Jf6+ Kh8 31.Vxe1** by měl mít Korčnoj za obětovaný materiál dostatečnou kompenzaci.

**27.e5 cxd5 28.g4**



**28...Se6!** Únosné by mělo být i „normální“ **28...Jg7**, i když po **29.Jxd5** (výhodu neslibuje **29.Vd4**

pro Se6 a „kdo ví co“ nebude ani 29.Sb6 Se6 30.Sxd8 d4 31.Da4 dxc3 32.Sb6 c2 s ne úplně vyjasněnou pozicí) 29...Jxd5 30.Sxd5 Se6 31.Sb6 Sxd5 32.Vxd5 Vxd5 33.Dxd5 stojí bílý evidentně lépe. **29.Db1 Jg7 30.Vd4 Jc6 31.Jxd5 Jxd4 32.Jf6+ Kh8 33.Jxd4**



**33...Sc5?!** Až tady začíná Vukič Viktorovi „Hroznému“ ustupovat. Lepší bylo pravděpodobně chladnokrevně 33...Ve7!, po čemž nevychází 34.f5 (protihru vykouzlí černý i po 34.Db2 Vc7 35.Vb1 Da8 36.Sxb7 Da2) 34...Sxf5 (jenom ne 34...gxf5 35.gxf5 Sc8 36.e6 se silnou iniciativou za kvalitu.) 35.gxf5 Vxe5 36.fgx6 hxg6 37.Je4 Jf5 snad jen s malou výhodou bílého.

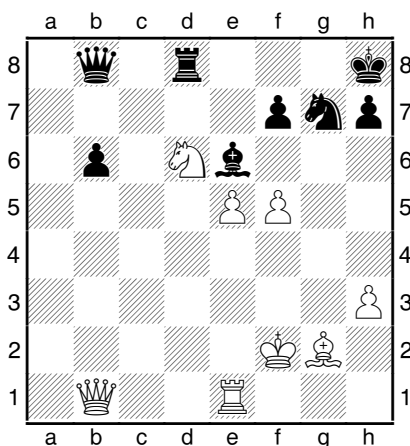
**34.Jxe8 Sxd4** [34...Vxd4 35.Jf6±] **35.Jd6 Sxf2+** Dostatečně silnou výmluvu by Korčnoj našel i na 35...Da7 Přijde 36.Db2 Sxb2 37.Sxa7±.

**36.Kxf2 b6** Ani v tomto případě nebude nápad s tahem 36...Da7+ vyslyšením úpěnlivých tužeb po nalezení dobré pozice. Bílý po 37.Kg3 Je8 38.Dxb7 Da3+ 39.Kh2 Jxd6 bude mít navrch po 40.De7!

### Konečné pořadí

1. Korčnoj, Viktor	SUI (2610)	6,5
2. Ilinčič, Zlatko	SRB (2509)	6,5
3. Ruck, Robert	HUN (2563)	5
4. Stojanovič, Mihajlo	SRB (2601)	5
5. Anderson, Ulf	SWE (2520)	4,5
6. Vukič, Milan	BIH (2481)	4,5
7. Solodovničenko, Jurij	UKR (2582)	4,5
8. Jakovljevič, Vlado	BIH (2440)	4
9. Savanovič, Aleksandar	BIH (2432)	2,5
10. Narančič, Vlado	SRB (2344)	2

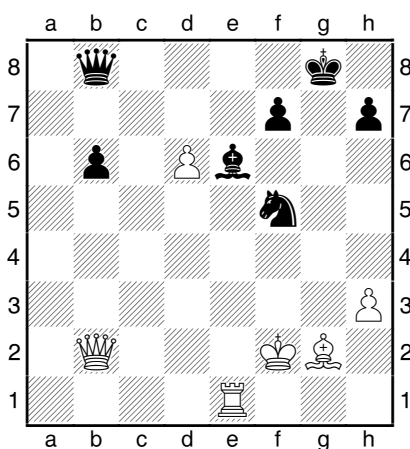
**37.f5 gxf5 38.gxf5**



**38...Vxd6??** A tady se partie zlomila definitivně. Je obdivuhodné sledovat, jak Viktor Korčnoj zvládá náročné pozice i kolem čtyřicátého tahu, a nejenže je zvládá, ale on je tam svojí ohromnou vůlí i láme!!! Vukiče mohlo zřejmě spasit správné 38...Jxf5! 39.Jxf5 (hvězdné asi nebude ani 39.Jxf7+ pro Sxf7 40.Dxf5 Vd2+ 41.Kg1 Dg8 42.Df6+ Dg7 43.Dxg7+ (43.Dc6 Sd5) 43...Kxg7=) 39...Vd2+ 40.Ve2 (40.Kg1 Dg8 41.Je3 Sd5) 40...Vxe2+ 41.Kxe2 Dxe5+ a tohle by bílý už asi nevyhrál.

**39.exd6 Jxf5 40.Db2+?!** Ještě přesnější bylo 40.Da1+ s ideou zjednodušení pozice po Da1-a8. Například 40...Kg8 41.Vd1 b5 42.Da8 Dxa8 43.Sxa8 Sd7 44.Se4 s reálnými šancemi na výhru.

**40...Kg8**



**41.Vd1** Když se po tahu v partii černý okamžitě vzdal, je těžké napsat, že rychleji vyhrávalo 41.Va1!?... **1-0**

Václav Pech

# Šachový magazín

www.sachinfo.cz  
**SACHinfo**



**8x ročně potěšení pro každého šachového fanouška!**

- rozhovory
- teorie
- problémový šach
- korespondenční šach
- komentované partie z nejdůležitějších světových i domácí akcí
- Koncovky
- Hádání tahů
- soutěžní křížovka
- Co-kdy-kde
- a další...
- V každém čísle barevná příloha
- pevná vazba
- minimálně 100 stran

**Roční předplatné 550 Kč**

**VDÁVÁ:**

**ŠACHinfo**

Ing. Břetislav Modr  
pošt. příhr. 3

150 21 Praha 5

info@sachinfo.cz

www.sachinfo.cz

# Vždy o několik tahů napřed

Zákazníky vyhledávaný partner  
pro dodávky paliv, energie  
a souvisejících služeb.

 **Czech Coal**

# WITTGENSTEIN A ŠACHY

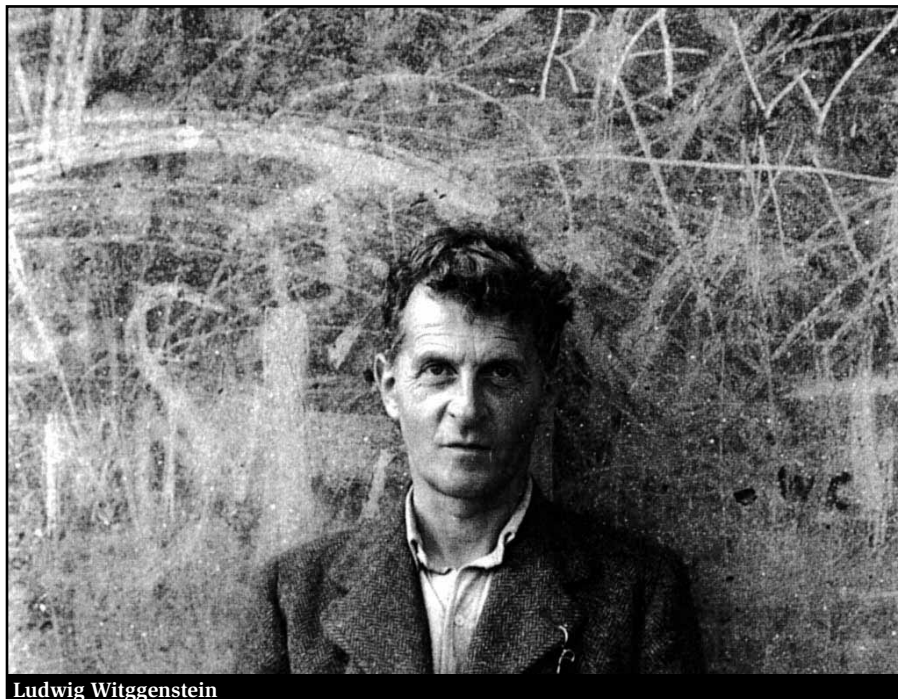
*Pokračování ze strany 1*

O povaze šachů diskutoval Wittgenstein během svých seminářů v Cambridge také s Alanem Turingem. Mimo jiné přitom došlo také na otázku, zda může šachy hrát stroj. Turing byl samozřejmě přesvědčen o tom, že ano, a již ve 40. letech sestavil první algoritmus pro hraní šachů (což je sama o sobě zajímavá kapitola, protože Turing k tomuto algoritmu neměl počítač, na němž by ho spustil). Z tohoto hlediska můžeme říci, že Ludwig Wittgenstein stál (nepřímo) i u počátků šachu počítačového.

V diskusi s Turingem o povaze logiky a pravidlech uvedl Wittgenstein mj. následující: „Mohl bych vás naučit šachová pravidla, aniž bych vám řekl, že se figurky musí zastavit na okraji šachovnice. Jestliže by nastal případ, že by se někomu hodilo odskočit s figurkou ze šachovnice, řekli bychom mu: ‚Ne, to není dovoleno.‘ To však neznamená, že pravidla byla špatná nebo neúplná. Vzpomeňte si na to, co bylo řečeno o počítání. Stejně jako se někdo může svobodně rozhodnout, že bude pokračovat v počítání, jak se mu zlíbí, může někdo interpretovat šachová pravidla buď tak, že je možné tahat s figurkami mimo šachovnici, nebo že to možné není.“

Jinde Wittgenstein uvádí následující příklad. Chci hrát šachy a někdo nasadí bílému králi papírovou korunu, aniž by změnil použití této figury, ale řekne mi, že ta koruna pro něj má ve hře význam, který nemůže vyjádřit pravidly. Na to se odpoví: „Pokud to nemění použití této figury, pak to nemá to, čemu říkám význam.“

Po přečtení obou příkladů možná nechápavě kroutíte hlavou nebo si rovnou zařukáte na čelo. Vskutku ne všechna Wittgensteinova vyjádření



Ludwig Wittgenstein

jsou srozumitelná, ba mnohdy bývají přímo temná a nasnadě je otázka „a co tím vlastně chcete říct?“. Známy britský historik Paul Johnson ve své kritice napsal, že Wittgenstein se zřejmě nemohl rozhodnout, zda chce působit jako delfský prorok a nebo spíše vytvářet zábavné matematické hříčky ve stylu Lewise Carrolla.

Velmi bizarní úlohu nadhodil Wittgenstein v případě dámy. Představte si, říká Wittgenstein, že budeme pozorovat partii dámy a máme za úkol rozhodnout, zda se hraje normální nebo žravá verze této hry. Můžeme na to přijít? Samozřejmě to snadno zjistíme, pokud k partii dostaneme také výsledek v turnajové tabulce, tento případ ale pomineme (ostatně, partie může skončit remízou). Dobře, můžeme pozorovat hráče a zjistit, kdo se jak při partii tváří, a z toho odvozovat, kdo je úspěšný, takové kritérium je ale zavádějící (prohrávající se může klidně usmívat apod.). Přímo se vnucuje odpověď, že tahy v normální hře by ve žravé partii

nedávaly smysl. Oba hráči se nicméně mohli s pravidly seznámit těsně před partií a prostě hrají špatně. Nebylo by dokonce možné, že by každý z nich hrál jinou verzi dámy? Můžeme vůbec říci, že oba hrají tutéž hru? Wittgenstein je nakonec skeptický, hráčům do hlavy nevidíme a v principu tedy nedokážeme rozhodnout, jakou hru máme před sebou.

Samozřejmě že ve většině případů se trefíme, předpokládáme totiž, že oba hrají nějak „rozumně“. Tady ovšem vyvstává zajímavá možnost pro úloháře (to již není Wittgensteinova myšlenka): bylo by možné vytvořit fiktivní partii dámy, ze které by se nedalo poznat, zda jde o žravou či obyčejnou verzi (respektive by se to dalo poznat co nejobtížněji)? A šel by příklad s dámou nějak převést na šachy? (Jistou analogií se zdají být úlohy se samomaty, taktéž jsou zde šachy žravé; na rozdíl do dámy ale v normálních šachách neexistuje povinnost bránit.)

*Pavel Houser*

## JAKOV ZILBERMAN (2473)– –VLASTIMIL BABULA (2577)

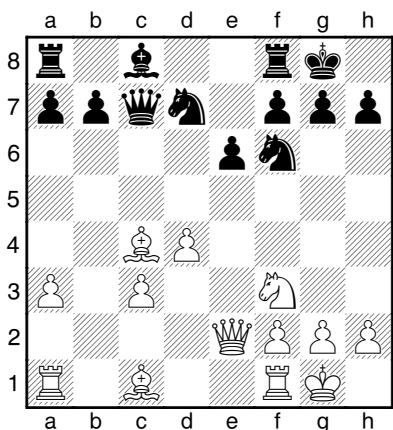
Nimcovičova indická [E55]  
Pardubice Open 2007

Komentuje: GM Vlastimil Babula

1.d4 Jf6 2.c4 e6 3.Jc3 Sb4 4.e3 0–0 5.Sd3 d5 6.Jf3 c5 7.0–0 dxc4 8.Sxc4 Jbd7 V přípravě na partii jsem zjistil, že můj soupeř rád hraje klidně, pozici a hlavně bez rizika. Rozhodl jsem se, že budu hrát rovněž klidně a čekat na svoji šanci. Tento tah je v poslední době celkem populární, černý čeká s výměnou cxd4, exd4 uvolňující střelce c1.

9.a3 Sa5 Starý nápad znovu vzkrášený anglickým velmistrem Michaelem Adamsem. Vůbec jsem se v přípravě hodně inspiroval jeho partii, protože Angličan je ve hře proti Nimcovičově indické s 4.e3 velmi úspěšný. Po 9...cxd4 10.axb4 dxc3 11.bxc3 Dc7 je asi kritickým pokračováním obět' pěšce 12.Se2!?

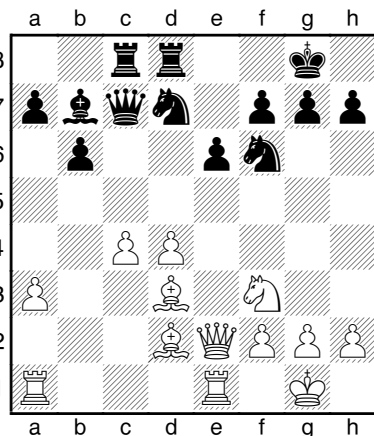
10.De2 cxd4 11.exd4 Sxc3 12.bxc3 Dc7



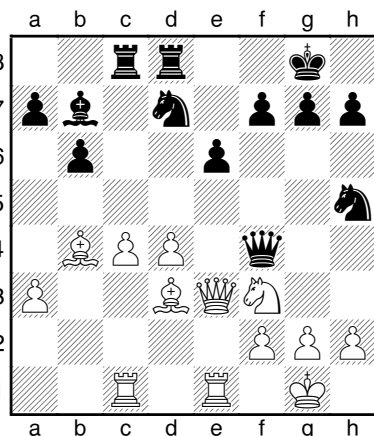
13.Sd2 Potvrzuje fakt, že můj soupeř nerad něco riskuje. Jde okamžitě 13.Sd3!?! b6 (vzetí pěšce 13...Dxc3 14.Sd2 je hodně nebezpečné) 14.c4 Sb7 15.Ve1 Vac8. Partie Aleksandrov-Adams, Bled 2002 (Informátor 86), pokračovala 16.Sg5 h6 17.Sd2 Vfd8 18.Vac1 Dd6 19.Sb4 Df4 20.De3 Jh5 21.Jd2?! Jdf6 22.Sc3 a nyní přišel krásný a nečekaný úder 22...Sxg2! 23.Kxg2 Jg4. Bílý šokován prohrál okamžitě, Adams udává jako optimální 24.Dxf4 Jxf4+ 25.Kg3 Jxd3

26.Kxg4 Jxf2+ 27.Kf3 Jd3 s malou výhodou černého.

13...b6 14.Vfe1 Sb7 15.Sd3 Vac8 16.c4 Vfd8 Vzniklo typické postavení z této varianty. Ačkoliv se na první pohled zdá, že bílý stojí díky dvojici střelců a pěšcovému centru lépe, pozice je objektivně zhruba vyrovnaná. Černá pozice je beze slabin a bílí centrální pěšci mohou být někdy i slabí.



17.Vac1 Dd6 18.Sb4 Df4 19.De3 V tuto chvíli se mně zdálo, že na šachovnici je přesně tatáž pozice z výše citované partie a neodolal jsem pokušení následovat Adamse. Jediný rozdíl, a to fakt, že černý nemá zahrané h7-h6, jsem zjistil až doma. Významně to mění hodnocení pozice. 19...Jh5?! Asi objektivně silnější je 19...Dxe3!?! 20.fxe3 Jc5 s nejasnou hrou.



20.Se7! Bílý, který Adamsovu partii určitě neznal, vystihuje rozdíl v pozicích a jeho střelec míří na g5. Zalitoval jsem svého předchozího tahu. Ani Aleksandrovo pokračování není špatné, po 20.Jd2 Jdf6 21.Sc3 Sxg2 22.Kxg2 Jg4 má bílý totiž 23.Sxh7+! Kxh7 24.Dxf4

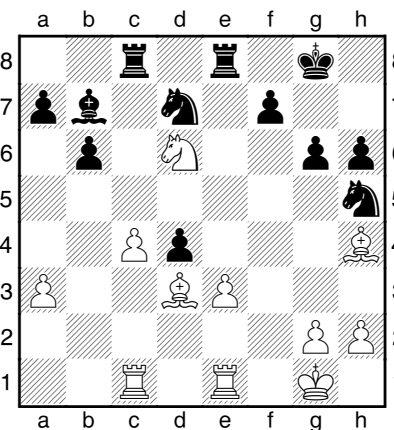
Jxf4+ 25.Kg3 Jd3 26.Kxg4 Jxf2+ 27.Kf3 Jd3 s nejasnou hrou.

20...Ve8 21.Sg5 Dxe3 22.fxe3 Můj soupeř si s výměnou dam evidentně ulevil. Zároveň je jasné, že je to on, kdo je na koni a drží v partii výhodu.

22...h6 23.Sh4 g6! Po dlouhém přemýšlení jsem našel tento plán. Černý chce hrát e6-e5, což zatím nešlo kvůli Sd3-f5, a připravuje návrat jezdce h5 do hry manévrem Jh5-g7-e6 nebo i Jh5-g7-f5-d6. Nelíbilo se mně moc 23...f5 24.Jd2 s malou výhodou. Alternativou bylo spíše 23...Jhf6 a není asi dobré 24.e4?! kvůli (24.Jd2!?) 24...e5= 25.Sxf6 (25.d5 Jc5) 25...gxf6 (25...Jxf6? 26.Jxe5 Vcd8 27.Jf3 Jxe4 28.c5! bxc5 29.Sb5).

24.Jd2 e5 25.Je4 Jezdec míří na d6, ale s tím bylo třeba samozřejmě počítat. Na 25.Se4 jsem plánoval 25...Sa6. Zajímavé je trochu nelogicky vypadající 25.d5!?, např. 25...Jc5 (25...g5 26.Sf2 Jc5 27.Sf5) 26.Se2.

25...exd4 26.Jd6 Po měkkém 26.exd4?! Jf4 27.Sb1 Jxg2 28.Kxg2 f5 29.d5 fxe4 má starosti s vyrovnáním jen bílý.



26...Jc5! Pointa celého plánu.

27.Sb1?! Šokovalo mě, jak rychle bílý odpověděl. Vždyť bylo o čem přemýšlet! Jasně špatné je 27.Se2?? pro 27...d3 s velkou výhodou. Na 28.Sxh5 je d2. Není dobré ani 27.Sxg6?! fxc6 28.exd4 Je4! (slabší je 28...Jd3?! 29.Jxe8 (29.Vxe8+ Vxe8 30.Vd1 Jb2!?) (30...Ve2?! 31.Jxb7) ) 29...Jxe1 30.Vxe1 Vxc4 31.Jd6 Vxd4 32.Ve8+ Kg7 33.Ve7+ Kg8 34.Vxb7 (34.Ve8+=) 34...Vxd6=) 29.Jxc8 (po 29.Jxb7? Vc7!





GM Vlastimil Babula

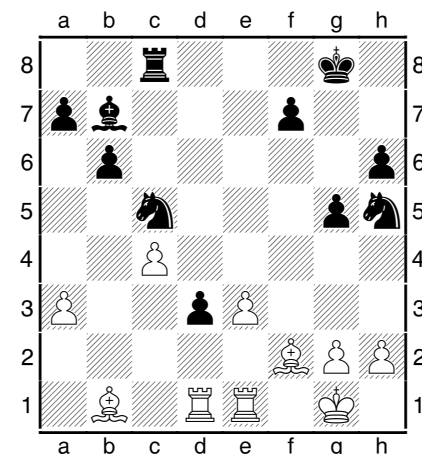
je totiž bílý jezdec zřejmě v pasti 30.Jd8 g5 31.Sf2 Jhf6 černý stojí lépe) 29...Sxc8 s malou výhodou čeného. Správné bylo vzít věž, a to buď 27.Jxc8 Vxc8 a) 27...Sxc8?? 28.exd4!+- Vxe1+ 29.Vxe1 Jxd3 30.Ve8+; b) 27...Jxd3? 28.Jd6 Jxe1 29.Vxe1 (29.Jxe8?? Jxg2) 29...Vb8 30.exd4±; 28.Vcd1 dxe3 29.Vxe3 Jxd3 30.Vdxd3 Vxc4 31.Se1!; nebo 27.Jxe8 Jxd3 (27...Vxe8? 28.exd4! Vxe1+ 29.Vxe1 Jxd3 30.Ve7) 28.Jd6 Vc7 29.Jxb7 Vxb7 30.exd4 Jxc1 31.Vxc1 v obou případech s malou výhodou bílého.

**27...d3!?** Nyní jsem měl příjemnou volbu, pozor už si musí dávat jen bílý. 27...dxe3 28.Vc3 g5 29.Jxe8 (29.Sg3?! Jxg3 30.hxg3 Ved8 31.Jxc8 Sxc8 s malou výhodou) 29...Vxe8 30.Sg3 Jxg3 31.hxg3=.

**28.Vcd1!?** Další rychlé a povrchní rozhodnutí. Bylo třeba hrát druhou věží 28.Ved1!, a uvolnit tak pole e1 pro střelce 28...g5 (28...Ve5!?: 28...Vxe3? 29.Jxc8 Sxc8 30.Sf2; 28...Se4? 29.Jxc8 Vxc8 30.Se7) 29.Se1 s nejasnou pozicí.

**28...g5 29.Jxc8?** Po této zbytečné ztrátě tempa bude mít černý již velkou výhodou. Lépe bylo 29.Sf2 Se4 30.Vf1, i když i tady stojí černý „o kopějku“ lépe.

**29...Vxc8 30.Sf2**



**30...Se4** Poziční dominance! Střelce b1 je téměř navždy mimo hru.

**31.Vf1** Připravuje aktivizaci střelce přes e1.

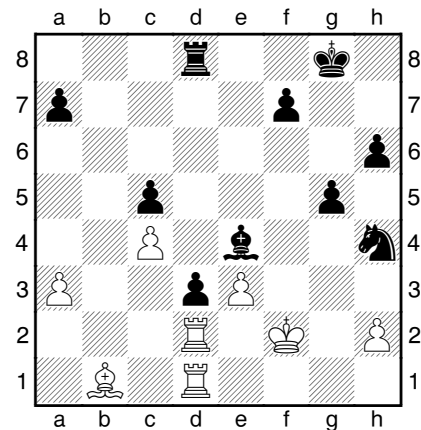
**31...Jg7** [31...Jf6 32.h3 (32.Se1 Jg4)]

**32.Se1 Jf5 33.Kf2!?** Nechce hrát pasivní 33.Sd2.

**33...Sxg2!** Tento obrat bílý nepřehlédl, spíše někde něco dál. Zřejmě se domníval, že získá pěšce d3.

**34.Vg1 Se4 35.Sb4 Vd8 36.Sxc5 bxc5 37.Vd2!?** Jedinou naději dával přechod do věžové koncovky bez pěšce 37.Vg4! Jd6 38.Sxd3 Sxd3 39.Vxd3 Je4+ 40.Vxe4 (40.Ke2? Vxd3 41.Kxd3 Jf2+-) 40...Vxd3 s výhodou.

**37...Jh4! 38.Vgd1**



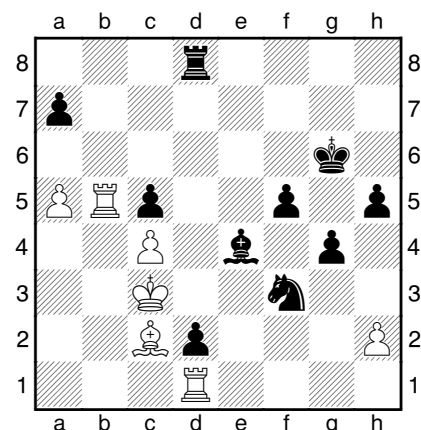
**38...Jf3??** Hrubka, která našťastí pro mě zůstala nepotrestána. Chyby se v pardubické výhni vyhýbaly jen málokomu. Partii v podstatě zakončovalo přesné 38...Vd6!+- 39.Sxd3 Vf6+ se ziskem kvality nazpět.

**39.Vb2?** Po 39.Vxd3! Sxd3 jsem totiž přehlédl 40.Sxd3 a na výhru už hraje bílý (40.Kxf3?? Se4+!) 40...Jxh2 41.Sh7+ (41.Kg3?! Jf1+ 42.Kf2 Jh2 43.Kg3) 41...Kxh7 42.Vxd8 Jg4+ 43.Ke2 a bílý má malou výhodou.

**39...Je5--** Nyní je vše jasné. Lavina pěšců královského křídla rozhoduje. Bílý je naprosto bezmocný.

**40.Sa2 Jg4+ 41.Ke1 Jxe3 42.Vc1 Jf5** Zajímavé by bylo i 42...Jg4!?

**43.Kd2 Jd4 44.Sb1 f5 45.Vf1 Jf3+ 46.Kc3 Kg7 47.Vd1 d2 48.Sc2 Kg6 49.a4 g4 50.a5 h5 51.Vb5!?** Bílý je vynalézavý.



**51...h4!** Věci jen komplikovalo hamižné 51...Sxc2 52.Kxc2 Jd4+?! 53.Kc3 Jxb5+ 54.cxb5 Vd4 55.Vxd2 Vb4 56.Vb2 a vznikne pro bílého ještě ne hned prohraná dámská koncovka.

**52.Vxc5 g3 53.hxg3 hxg3 54.Sxe4 fxe4 55.Vc6+ Kf5 56.Vc7 g2 0-1**



## Generali nabízí cestovní pojištění prostřednictvím mobilního telefonu

Podobně jako je nabízen cestovními kancelářemi pobyt na poslední chvíli (last moment), nabízí Generali Pojišťovna a. s. cestovní pojištění nejrychlejší možnou cestou – mobilním telefonem formou SMS nebo přes WAP. Tyto moderní produkty nesou označení **SMS Tour a WAP Tour**. Jejich cílem je nabídnout cestovní pojištění a tedy jistoty na cestách i těm, kteří se z různých důvodů nemohli včas pojistit nebo také těm, kteří jednoduše preferují alternativní způsoby moderní komunikace.

**SMS Tour** umožňuje zájemci o cestovní pojištění zasláním jednoduché textové zprávy předat provozovateli tohoto systému základní osobní údaje a údaje o své cestě. Na základě této zprávy ihned obdrží zpět sms, která obsahuje číslo pojištění, pojistné období, výši pojistného, číslo účtu pro zaplacení pojistného, variabilní symbol platby a také samozřejmě název asistenční služby a telefonický kontakt na ni.

V případě pojistné události použije klient tyto informace uložené ve svém mobilním telefonu a aniž by musel mít k dispozici jakýkoliv vytisknutý průkaz či smlouvu, kontaktuje asistenční centrálu, která pak následně zařídí vše potřebné.

**WAP Tour** je obdobou známého a čím dál více oblíbeného on-line sjednání cestovního pojištění přes internet. V tomto případě prostřednictvím mobilního telefonu a služby WAP. Postup je stejně jednoduchý jako při sjednávání pojištění pomocí sms textu. Zájemce o cestovní pojištění u Generali se může prostřednictvím aktivovaného WAP systému ve svém mobilním telefonu připojit na stránky [wap.saturn.cz](http://wap.saturn.cz) a prostřednictvím této aplikace si také on-line sjednat cestovní pojištění aniž by musel mít k dispozici počítač.

Cestovní pojištění Generali je tak možné uzavřít jak na internetových stránkách, tak i přes mobil, bez ohledu na operátora a tarifní program téměř kdekoli a okamžitě. Maximální délka pojištění je 90 dní, minimální jeden den, limit na hrazení léčebných výloh činí 1,7 miliónu Kč a cena denního pojistného pro dospělou osobu je 29 Kč.

**GENERALI**  
Pod křídly lva.



klientský servis: 844 188 188

[www.generali.cz](http://www.generali.cz)

# FINIŠ MLADÉHO NORA



GM Magnus Carlsen

Jubilejní čtyřicátý ročník šachového festivalu ve švýcarském Bielu ukázal, že členství v elitním klubu 2700 ještě samo o sobě neznamená permanentku na stupně vítězů jakéhokoli šachového turnaje. Čest „sedmistovkařů“ zachránil závěrečném play off Nor Magnus Carlsen, když porazil Američana Oniščuka, a získal tak první místo. Na zbytek medailí však favorité nedosáhli. Stříbro patří Alexandrovi Oniščukovi a bronz pak nejnižší nasazenému domácímu šachistovi Yannickovi Pelletierovi.

Neúčast tradičního vítěze Alexandra Morozeviče, který Bielu v minulých letech vládl pevnou rukou a v turnaji míval od ostatních hrá-

čů zřetelný odstup, jakoby letošní pole vyrovnala. Skutečnost, že se desítka šachistů srovnala na pouhých třech bodových úrovních, je toho svědkem.

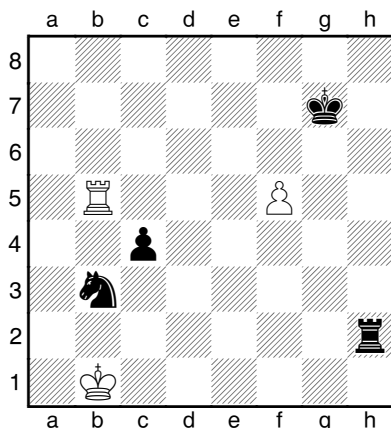
Nejlépe odstartoval norský velmistr Magnus Carlsen, i když podle slov jeho otce nehrál úplně podle jejich představ. Problém měl Magnus zejména černými figurami, když se mu nedařilo získávat vyrovnané pozice. Jeho „černé“ problémy vyvrcholily v partii s Griščukem: „V neděli Magus před partií s Griščukem usnul a následně se mu podařilo zaspát. Na partii pak přišel o několik minut později a stále ještě groggy. Podařilo se mu splést pořadí tahů v zahájení a zůstal s izolovaným pěšcem d5. Naštěstí ta chyba nebyla rozhodující,“ říká Magnusův otec Henrik Carlsen. Nakonec ale Magnus všechno neudržel. Další slabší chvilka jej sesadila z prvního místa.

## MAGNUS CARLSEN (2710) – YANNICK PELLETIER (2591)

*Nimcovičova indická [E32] Biel 2007*

1.d4 Jf6 2.c4 e6 3.Jc3 Sb4 4.Dc2 0-0 5.a3 Sxc3+ 6.Dxc3 b6 7.Sg5 Sb7 8.e3 c5 9.dxc5 bxc5 10.Je2 a5 11.Sxf6 Dxf6 12.Dxf6 gxf6 13.0-0 Vd8 14.Jc3 d6 15.Sd3 Kf8

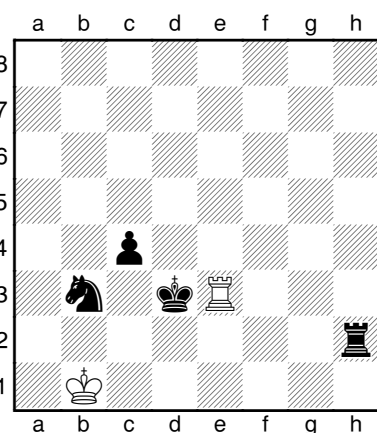
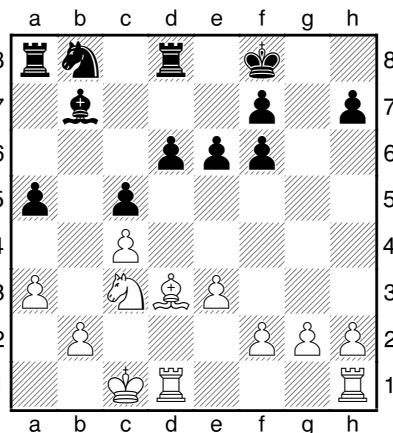
16.Sxh7?! f5 17.e4 Kg7 18.exf5 Kxh7 19.fxe6 fxe6 20.Vhe1 Sxg2 21.Je4 Sxe4 22.Vxe4 Va7 23.Vxe6 Vad7 24.Vd3 Jc6 25.Vh3+ Kg8 26.Vhh6 Je5 27.f4 Jxc4 28.b3 Jxa3 29.Vhg6+ Kh8 30.Vh6+ Kg8 31.Vhg6+ Kh8 32.Vh6+ Vh7 33.Vxd6 Vxd6 34.Vxd6 Vxh2 35.Va6 Jb5 36.Vxa5 Jd4 37.Kb1 Jxb3 38.Vb5 c4 39.f5 Kg7 Carlsen v šestnáctém tahu, v přibližně vyrovnané pozici sebral pochybně vypadajícího pěšce a v důsledku toho ztratil figuru za několik pěšců. Aktivita bílých věží k usmrcení černého krále nestačila, a tak se Carlsen pokouší vtipně využít poslední šance...

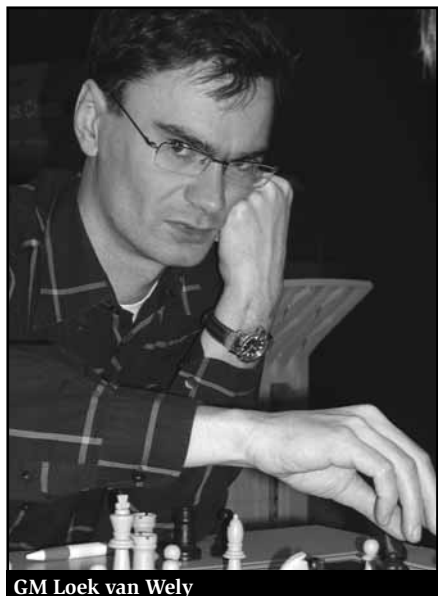


40.f6+! Kxf6 41.Vf5+! Poslední šance spočívá v motivu šílené věže, kterou nelze dobrat pro patový konec partie. Černý král se ale může dobrat klidného útočiště. 41...Ke6 42.Ve5+ Kd6 43.Vd5+ Kc6 44.Vd6+ Kc5 45.Vc6+ Kd5 46.Vd6+ Ke4 47.Ve6+ Kd3 48.Ve3+

### Konečné pořadí

1. Carlsen, Magnus	NOR	(2710)	5,5
2. Oniščuk, Alexander	USA	(2650)	5,5
3. Pelletier, Yannick	SUI	(2591)	5
4. Polgárová, Judita	HUN	(2707)	5
5. Griščuk, Alexander	RUS	(2726)	5
6. Radžabov, Tejmur	AZE	(2746)	5
7. Bu, Xiangzhi	CHN	(2685)	3,5
8. Van Wely, Loek	NED	(2680)	3,5
9. Motylev, Alexander	RUS	(2648)	3,5
10. Avruch, Boris	ISR	(2645)	3,5





GM Loek van Wely

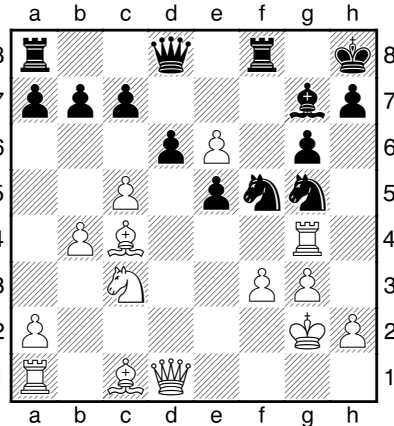
### 48...Kd2 0-1

Partie domácího velmistra a tradičního účastníka festivalu zdravě nakopla a dodala mu sílu k úspěšnému boji o nečekanou bronzovou příčku. Na opačném konci tabulky bojoval Loek Van Wely. V následující partii řádně pozlobil jednoho z hlavních favoritů turnaje Tejmura Radžabova.

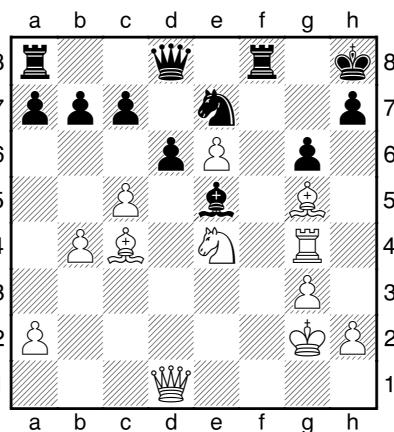
### LOEK VAN WELY (2680) – TEJMUR RADŽABOV (2746)

Královská indická [E97]  
Biel 2007

1.d4 Jf6 2.c4 g6 3.Jc3 Sg7 4.e4 d6 5.Jf3 0-0 6.Se2 e5 7.0-0 Jc6 8.d5 Je7 9.b4 Jh5 10.Ve1 f5 11.Jg5 Jf6 12.f3 Kh8 13.Je6 Sxe6 14.dxe6 Jh5 15.c5 Jf4 16.Sc4 fxe4 17.Vxe4 Jf5 18.g3 Jh3+ 19.Kg2 Jg5 20.Vg4 V každé partii Tejmura Radžabova a Loeka Van Welyho hrané s tímto „barevným rozložením“ lze očekávat principiální souboj v jedné z neaktuálnějších variant královské indické. Ani v této partii nedosáhl nizozemský velmistr hmatatelné výhody, ale jeho vrozený maximalismus mu velí hrát tvrdě na výhru, a tak si připravil vynucené pokračování spojené s obětí dvou kvalit...



20...Jxf3 Ázerbájdžánc chce Van Welyho myšlenku prověřit a zahajuje sérii vynucených tahů. 21.Kxf3 e4+ 22.Jxe4 Sxa1 23.Sg5 Je7+ [23... Sf6?! 24.Sxf6+ Vxf6 25.Da1 s výhodou bílého] 24.Kg2 Se5 Dobré není ani 24...Sg7 25.cxd6 cxd6 26.Jxd6 s více než kompenzací za kvalitu.

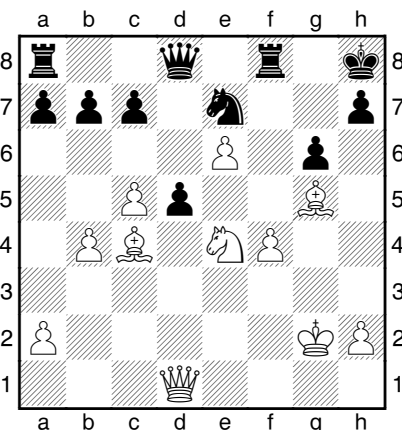


25.Vf4!?. Loek mohl klidně pokračovat nějakým normálním a dobrým tahem, jako například 25.Dd3 nebo 25.Vh4, ale to by bylo pro jeho dobrodružnou povahu až příliš ploché a tuctové. Nabízená oběť druhé kvality však ke kýženému, a v Loekově situaci velice potřebnému bodu v tabulce nevede.

25...Sxf4 26.gxf4?! Chyba vedoucí do problémů. Do remízy jdou varianty počínající druhým bráním 26.Sxf4 d5 27.Da1+ a černý je bezmocný proti opakování tahů po 27...Kg8 28.Sh6 Jf5 29.e7 (slabší je navenek ambicióznější 29.Sg5 Je3+ 30.Sxe3 dxc4 31.Sh6 De7 32.Dc3 Vad8 33.Dxc4 Vf5 34.Sg5 Vxg5 35.Jxg5 Vd2+) 29...Dxe7 30.Sxd5+ Vf7 31.Jf6+ Kh8 32.Sxf7

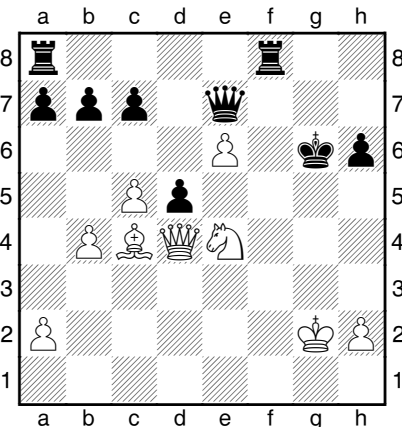
Dxf7 33.Je8+ Kg8 34.Jf6+= o remíze ale Nizozemec ve své mizerné turnajové situaci pravděpodobně nepřemýšlel.

### 26...d5



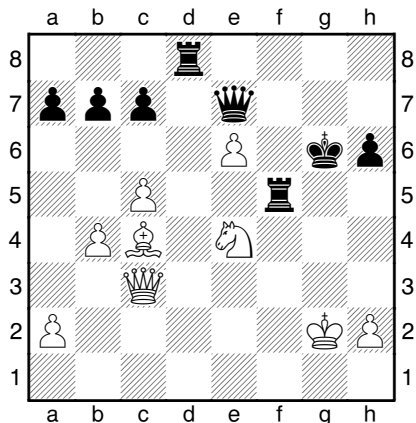
27.f5? Divoké a nejasné propletenice figur vznikají po 27.Da1+ Kg8 28.f5 gxf5 29.Sh6 d4 30.Jd6 Vf6 31.Jf7 Vxh6 32.Jxh6+ Kg7 33.Jf7 Dg8 34.Dxd4+ Kf8+ 35.Kf2 Dg7 36.Je5 a je docela možné, že bílý může přece jenom přežít.

27...h6 28.Dd4+ Kh7 29.fxg6+ Kxg6 30.Sxe7 Dxe7



31.Dxd5? Závěrečná chyba bojovného velmistra van Welyho. Mnohem protivnější by pro osobní pohodlí černého krále mohlo být 31.Sd3 Dxe6 32.Jg3+ Kf7 33.Sf5 De8 34.Dxd5+ Kg7 35.Dd4+ a po vynuceném Vf6 může bílý buď sebrat jednu z kvalit po jednoduchém Je4, anebo zvolit mnohem záluďnější strategii „harašení“ pomocí převodů typu Sf5-d3-c4+, Dd4-h4 atd. V každém případě by měl bílý více možností jak černému jeho případnou výhru pěkně ztížit.

31...Vad8-+ 32.De5 Vf5 33.Dc3



33...Dg7 Snad ještě rychlejší by v dané pozici bylo 33...Dh4 s jemným připomenutím vlastní, nepřilíš záviděníhodné, existence bílému králi.

34.Dg3+ Kh7 35.Dxg7+ Kxg7 36.Kg3 Vd4 0-1

Jedním z favoritů, kteří v letošním ročníku zklamali, byl i Alexander Griščuk. Ruský velmistr bojoval, snažil se, ale hra mu nešla. Má za sebou maratón zápasů kandidátů, silný turnaj na Ukrajině a za necelé dva měsíce jej čeká finálový turnaj mistrovství světa v Mexiku. Únava kombinovaná s pochopitelnou snahou neodkrývat všechny karty mu tentokrát svazovala ruce. A když se mu už podařilo soupeře přehrát...

### ALEXANDER GRIŠČUK (2726) – JUDIT POLGÁROVÁ (2707)

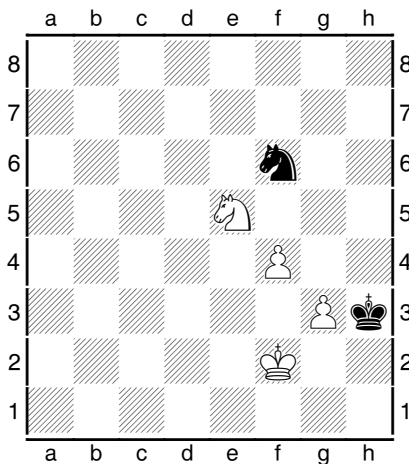
Ruská hra [C42]  
Biel 2007

1.e4 e5 2.Jf3 Jf6 3.Jxe5 d6 4.Jf3 Jxe4 5.d4 d5 6.Sd3 Jc6 7.0-0 Se7



GM Alexander Griščuk

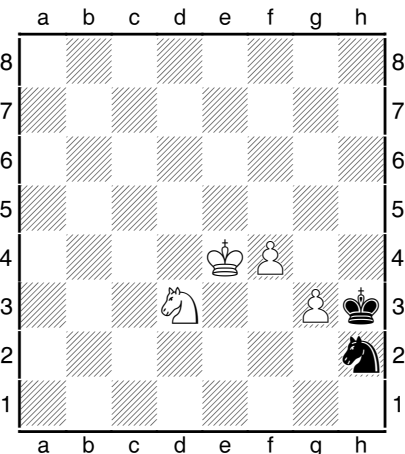
8.c4 Jb4 9.cxd5 Jxd3 10.Dxd3 Dxd5 11.Ve1 Sf5 12.Je5 Jd6 13.Jc3 Da5 14.De2 0-0 15.b4 Da6 16.Dxa6 bxa6 17.Jd5 Sd8 18.Jc6 Se6 19.Jde7+ Sxe7 20.Jxe7+ Kh8 21.d5 Vae8 22.Sg5 h6 23.dxe6 hxg5 24.exf7 Vxf7 25.Jc6 Vxe1+ 26.Vxe1 Vf4 27.Vc1 g4 28.g3 Ve4 29.Kf1 a5 30.bxa5 Va4 31.Jxa7 Vxa5 32.Jc6 Vxa2 33.Je5 Va4 34.Vxc7 Je4 35.Kg2 Jf6 36.Jf7+ Kh7 37.Jg5+ Kh6 38.Je6 Va2 39.Jxg7 Kg6 40.Je6 Jd5 41.Vc1 Vd2 42.Ve1 Kf5 43.Ve2 Vd1 44.Jc5 Jf6 45.h3 gxh3+ 46.Kxh3 Vd4 47.Kg2 Vd6 48.f3 Vd4 49.Je4 Jd5 50.Vd2 Vxd2+ 51.Jxd2 Kg5 52.Kf2 Kf5 53.Jc4 Jb4 54.Ke2 Jc6 55.Ke3 Je7 56.Jb2 Jd5+ 57.Kf2 Jf6 58.Jd3 Kg5 59.f4+ Kg4 60.Je5+ Kh3 Po dlouhém boji se bílému podařilo převést hru do vyhrané jezdcové koncovky a o jeho výhře nikdo, zřejmě včetně Polgárové, nepochyboval.



61.Kf3? Jenže Griščuk přehlíží skrytou obranu. Jednoduše vyhrával postup pěšce vpřed, kterému by Judita neměla co postavit. 61.f5 Je4+ 62.Kf3 Jxg3 63.f6 Jf5 64.f7 Jd4+ 65.Kf4 Je6+ 66.Kf5 Jf8 67.Kf6 Kg3 68.Ke7 Jh7 69.Jd7 Kf4 70.Jf6+- a černý se musí vzdát.

61...Jg4! 62.Jd3 Brát jezdec 62.Jxg4 pochopitelně nejde pro vznikající pat.

62...Jh2+ 63.Ke4



63...Jg4! A zase ten zpropadený jezdec na poli g4! Pěšec je nedotknutelný. 63...Kxg3 64.Je5! a černý jezdec je uzamknut na samotku a v rozhodujících okamžicích svěmu králi nebude schopen přispěchat včas na pomoc.

64.Je5 Nepomáhá 64.Kf5 Kxg3 65.Je5 pro 65...Jf6!

64...Jf6+ 65.Kf3 65.Kf5 Kxg3

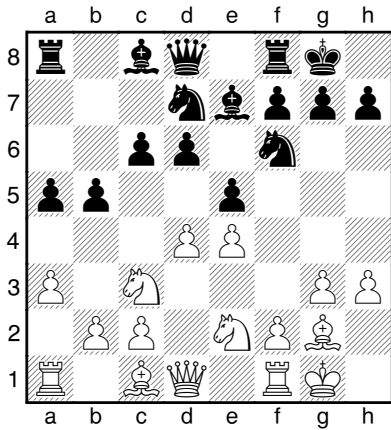
65...Jg4 66.Jc4 Jh2+ 67.Ke4 Jf1 68.Je3 Jxg3+ 69.Ke5 Kh2 70.Kd6 Jh5 71.f5 Jg7 72.f6 remíza

Rozhodnutí o umístění na prvních místech rozhodla až partie posledního kola mezi dvěma mladými esy. Radžabov měl před Carlsenem půlbodový náskok, a tak Norovi nezbylo nic jiného než hrát bílými na výhru.

### MAGNUS CARLSEN (2710) – TEJMUR RADJABOV (2746)

Philidorova obrana [C40]  
Biel 2007

1.e4 d6 2.d4 Jf6 3.Jc3 e5 4.Jge2 Jbd7 5.g3 c6 6.Sg2 b5 7.a3 Se7 8.0-0 0-0 9.h3 a5 Radžabov se v klíčové partii pokusil vrátit norskému velmistrovovi překvapení z úvodního tahu a ne zvolil žádný z jemu dobře známých a obehra-ných systémů. Na jeho výstavbu odpověděl Carlsen poměrně nená-ročně a to Tejmurovi umožnilo dostat dobře hratelnou pozici.



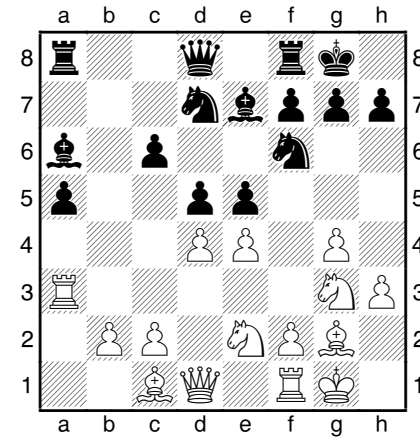
**10.g4** Carlsen reaguje na můj vkus zbytečně agresivně, čímž neříkám, že špatně. Vytváří pro svého jezdce teplé místo na g3 a potenciálně hrozí z dalším postupem „g“ pěšce a útočným přesunem dámy Dd1-h5, ale je možné, že má černý dostatek možností jak podobnému plánu čelit. Jednou z nich je protihra spojená s postupem d6-d5. Podobná schémata hráli proti Pircově obraně i velcí mistři pozičního boje, jako třeba Anatolij Karpov (památanou partií je například souboj Karpov-Timman, Montreal 1982) nebo Jefim Geller. Protiúderu v centru d5 bylo možno zabránit například rázným postupem 10.d5, ale pak by mohl Tejmur zahrát 10...cxd5 11.exd5 (pravděpodobně bezproblémově by černý stál po 11.Jxd5 Jxd5 12.Dxd5 Jb6 13.Dd1 Se6) a nyní zahrát nepříjemné 11...Sa6! 12.Ve1 Jb6 s dobrou hrou. Nabízí se možnost počkat si na to, až černý zahraje nejprve Sb7, a teprve pak se pokusit o zablokování centra. Například 10.Se3 Sb7 11.d5 b4 (11...cxd5 12.exd5 b4 13.Ja4 e4!?) 12.dxc6 Sxc6 13.Jd5 Jxd5 14.exd5 Sb5 15.axb4 axb4 16.Dd2.

**10...Sa6 11.Jg3** Aktivita černého spojené s postupem b5-b4 radikálně maří třeba 11.b4!?, i když nedostatky tohoto postupu jsou více než zřejmé.

**11...b4 12.Jce2 bxa3** Dobře pro černého vypadá i okamžitý úder v centru prostřednictvím 12...d5!? 13.axb4 (13.Ve1 bxa3 14.bxa3 dxe4 15.Jxe4 Jd5 s nejasnou pozicí) 13...axb4 14.Ve1 Dc7.

**13.Vxa3 d5**

## 14 ŠACHOVÝ TÝDENÍK



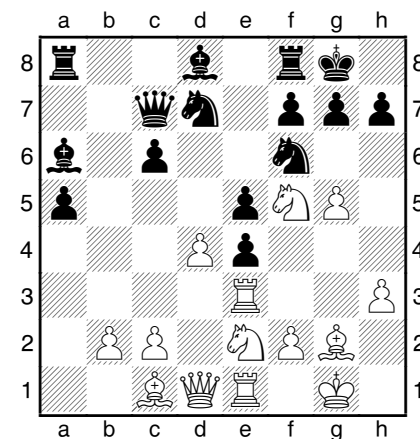
**14.Ve3** Carlsen se připravuje na otevření centra a snaží se pomocí své věže zatlačit na středové černé pěšce.

**14...dxe4** Za zvážení stojí elastičtější 14...Ve8.

**15.Ve1 Dc7** [15...Ve8!? 16.Jf5 Sf8 17.g5 Jd5]

**16.Jf5 Sd8?!** Černý musí svého střelce umístit na poměrně nehezke místo, kde jednak nemá přílišnou perspektivu a zároveň může kriticky zpomalit manévry černých věží. I tady bylo lepší permanentně navrhované 16...Vfe8, i když po 17.dxe5 Jxe5 18.g5 Jfd7 19.Vxe4 Sb4 20.c3 Sc5 21.Jf4 Vad8 stojí již bílý lépe.

**17.g5!**

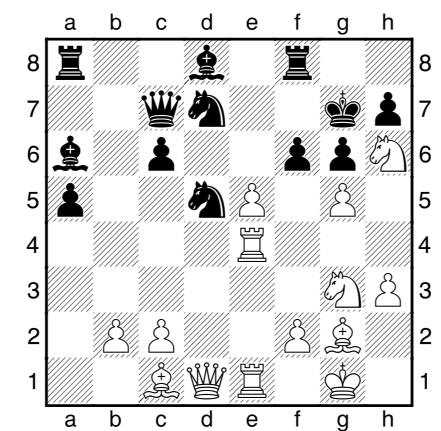


**17...Jd5 18.Vxe4 f6 19.Jeg3 g6 20.Jh6+ Kg7?!** Pole g7 se nakonec ukáže jako nešťastná volba díky možnosti sebevražedného naskočení některého z bílých jezdců na f5 se šachem. Lépe bylo vybrat skromnější ústup do kouta 20...Kh8 s myšlenkou reagovat na 21.dxe5 fxe5 22.Vh4 nepříjemným 22...Da7.

**21.dxe5**

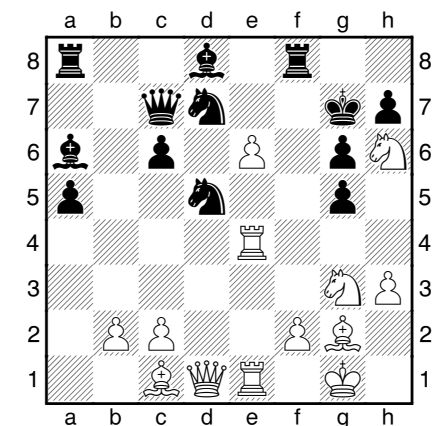


GM Tejmur Radzabov

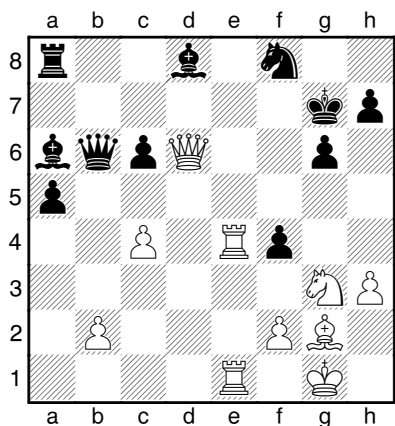


**21...fxg5** Pro černého bohužel prohrává druhé braní 21...fxe5? pro důrazné 22.Vh4 (slabší je určitě 22.Jg4 Se7 23.c4 Jb4 24.Jxe5 Jxe5 25.Vxe5 Sd6 26.Ve6 Vad8 27.Db3 s ideou Dc3+ a výhodou). A bílý by měl vyhrát po 22...Se7 23.Jhf5+ Vxf5 24.Jxf5+ gxf5 25.Sxd5 cxd5 26.Dxd5 Vf8 (26...Va7?? 27.Vxh7+!+) 27.De6 Jc5 28.Dh6+-. Stejně jako po 22...Da7 právě pro 23.Jhf5+, kde se ukazuje rozdíl v postavení krále na g7 a h8!: 23...gxf5 24.Dh5 J7f6 (24...Vh8 25.Jxf5+-) 25.Dh6+ Kg8 26.Jxf5 Vf7 27.Vxe5+-.

**22.e6+-**



**22...Kxh6** [22...J7f6 23.e7 Jxe7 24.Vxe7+ Sxe7 25.Jgf5++-; 22...Da7 23.Kh2 Vxf2 24.exd7 Kxh6 25.h4+-]  
**23.e7 Db6** [23...Jxe7 24.Vxe7 Sxe7 25.Vxe7 Vad8 26.Dd4 s rychlým matem]  
**24.exf8D+** Jxf8 25.c4 Jf4 26.Dd6 Kg7 27.Sxf4 gxf4



**28.Ve7+ 1-0**

Magnus se svoji výhrou dostal k dělení prvního místa společně s Američanem Oniščukem a o první ceně rozhodlo až play off. První dvě partie hrané tempem patnácti minut na partii skončily remízou

a rozhodnutí nepadlo ani v následných dvou bleskovkách. Carlsen však lépe zvládl rozhodující pátou partii, kde měl o minutu méně, ale Oniščuk hrající bílými měl za povinnost vyhrát.

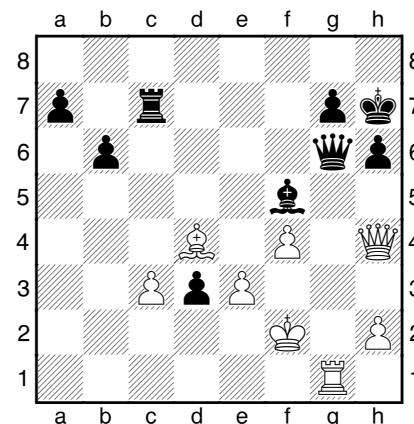
### ALEXANDER ONIŠČUK – –MAGNUS CARLSEN

*Nimcovičova indická [E20]  
Biel 2007*



GM Alexander Oniščuk

**1.d4 Jf6 2.Jf3 e6 3.c4 c5 4.Jc3 cxd4 5.Jxd4 Sb4 6.g3 0-0 7.Sg2 d5 8.cxd5 Jxd5 9.Sd2 Sxc3 10.bxc3 e5 11.Jb3 Jc6 12.0-0 Jb6 13.Se3 Dc7 14.Dc2 Se6 15.Vfd1 Jc4 16.Sc5 Vfd8 17.De4 Vac8 18.f4 f5 19.Df3 b6 20.Sf2 e4 21.Dh5 Df7 22.Dh4 Vxd1+ 23.Vxd1 Jb2 24.Vd6 Jc4 25.Vd1 Jb2 26.Vc1 Ja4 27.Jd4 Jxd4 28.Sxd4 Sxa2 29.g4 Se6 30.Vd1 Jb2 31.Va1 Jc4 32.gxf5 Sxf5 33.Dg5 h6 34.Dg3 Kh7 35.e3 Vc7 36.Kf2 Dg6 37.Dh4 Jb2 38.Sf1 Jd3+ 39.Sxd3 exd3 40.Vg1**



**40...Dxg1+!! 41.Kxg1 d2 42.Dh5 Sc2 0-1**

*Václav Pech*

## BORIS GELFAND:

# DESET POZORUHODNÝCH PARTIÍ

*vydala Pražská šachová společnost, Praha 2006*

Knihu deseti podrobně komentovaných partií izraelsko-běloruského šachisty Borise Gelfanda, doplněnou o krásný portrét tohoto hráče od velmistra Lubomíra Kaválka, si můžete objednat na dobírku na adrese:

**PRAZSKA.SACHOVA@GMAIL.COM**

Cena: 148 Kč plus poštovné



### Šachový týdeník

vydavatel: občanské sdružení Pražská šachová společnost, Sudoměřská 8, Praha 3 • prazska.sachova@gmail.com

šéfredaktor: Pavel Matocha (tel: 603 861 533, e-mail: pavel.matocha@gmail.com)

výkonný redaktor: Václav Pech (tel: 777 275 621, e-mail: vasek.pech@gmail.com)

sazba a grafická úprava: Jan Reich (e-mail: honza.reich@gmail.com)

jazykový korektor: Jan Mácha