

# ŠACHOVÝ TÝDENÍK

VYDÁVÁ OBČANSKÉ SDRUŽENÍ PRAŽSKÁ ŠACHOVÁ SPOLEČNOST

6. ZÁŘÍ 2007 ČÍSLO 36

## CZECH COAL CARLSBAD CHESS TOURNAMENT 2007

Nejsilnější šachový turnaj v klasickém šachu začíná již tento víkend v Karlových Varech. V hotelu Carlsbad Plaza se v uzavřeném turnaji utkají velmistrů Alexej Širov, Vladimír Akopjan, Ruslan Ponomarjov, Sergej Movsesjan, David Navara, Viktor Korčňoj, Viktor Láznička a Jan Timman.



Turnaj pod záštitou prezidenta České republiky Václava Klause, hejtmana Karlovarského kraje Josefa Pavla a primátorky Karlových Varů Veroniky Vlkové se bude hrát každý den s výjimkou středy. Partie začínají ve 14 hodin (kromě posledního kola, jenž startuje v 10 hodin), budou je komentovat GM Vlastimil Hort a IM Michal Konopka a vstupenky je možné zakoupit na recepci hotelu. Online přenos partií poběží na Novoborském šachovém serveru ([www.nss.cz](http://www.nss.cz)).

## PODVODNÍK, NIKOLI VŠAK HLUPÁK



GM Azmaiparasvili

Etická komise FIDE udělila přísné napomenutí exmistru světa Veselinu Topalovi a jeho manažerovi Silvio Danailovovi za veřejné obviňování Vladimíra Kramníka z podvádění v průběhu zápasu o nejvyšší titul, který se konal loňského roku v Elistě. FIDE je údajně připravena v případě dalšího podobného porušení kodexu v průběhu roční lhůty vyměřit oběma Bulharům finanční pokutu, a pokud by ani to nemohlo, tak v krajním případě i Topalovovi udělit i roční distanc.

Komise zároveň vytkla anglickému velmistru Nigelu Shortovi použití nevhodného slova hlupák, proneseného v rozhovoru pro indický tisk na adresu viceprezidenta Azmajparašviliho.

„O Azmaiparasvilim jsem řekl, že to je podvodník, že nedělá dobře svoji práci a že je hlupák. Závěr

etické komise je legrační. O viceprezidentovi FIDE je tedy možné říkat, že podváděl a svoji práci dělal nekompetentně, ale nikoli, že je hlupák,“ komentoval rozhodně Etické komise FIDE Nigel Short minulý týden v Praze.

## ČEŠI V CHAMPION'S LEAGUE

První školní den byl prvními tahy zahájen nový ročník Champion's League v korespondenčním šachu a český zástupce - Tým Alfa ve složení IM Jiří Dufek (2568), SIM Jiří Moučka (2515), SIM Oldřich Sedláček (2471) a SIM Miroslav Michálek (2460) - bude hrát v nejvyšší výkonnostní skupině. Titul SIM (Senior International Master) je specifikou korespondenčního šachu a je mezistupněm mezi tituly mezinárodního mistra a velmistra. Podrobnosti o členech týmu a průběhu soutěže lze najít na webu [www.sachyalfa.cz](http://www.sachyalfa.cz).

## ČEZ CHESS TROPHY 2007

### ŠACHY JSOU KRÁSNÁ HRA

David Navara potvrdil, že patří k nejlepším hráčům světa, když rozdílem třídy porazil 28. hráče světového žebříčku a bývalého kandidáta na titul mistra světa Nigel Shorta. Výsledek zápasu 7:3 ve prospěch českého velmistra je velmi přesvědčivý.



GM David Navara

*Pokračování na straně 8*

**Czech Coal**

**EDEN GROUP®**  
HOTELS & SPA RESORTS

# Czech Coal Carlsbad Chess Tournament 2007



**velmistrovský šachový turnaj u příležitosti**

# 100 let

**od prvního mezinárodního turnaje v českých zemích**

**Karlovy Vary,  
hotel Carlsbad Plaza  
(Mariánskolázeňská 23)**

## 7. - 15. 9. 2007



pořádá občanské sdružení  
Pražská šachová společnost  
[www.praguechess.cz](http://www.praguechess.cz)



GRANDHOTEL  
**PUPP**



KARLOVY VARY

KARLOVARSKÝ  
KRAJ

Bessel Kok  
GLOBAL CHESS

Mosers  
150

**TÝDEN**

**Euro**

**ŠACHOVÝ  
TÝDENÍK**

# ROSTE NOVÝ ŠACHOVÝ NÁROD



Největší hvězdou čínsko-ruského zápasu byl GM Dmitrij Jakovenko.

Favorizovaní Rusové nestačili v zápasu Rusko-Čína na tým svých asijských soupeřů a podlehl jim 47,5:52,5. V mužské části zápasu byl konečný stav velice těsný, Číňané zvítězili o jediný bod 25,5:24,5. Mezi ženami se ale ukázal poměrně velký výkonnostní rozdíl. Domácím zahrála pod svoje možnosti zejména šestnáctiletá Jelena Tajrovová.

Trenér ruské sborné, na jehož hlavu se v posledních letech snášela hodně výtek, velmistr Sergej Dolmatov viděl perspektivy svého týmu před utkáním poměrně realisticky: „Číňané jsou slabými strategy, a proto se budou neustále dostávat do ohrožených pozic. Pokud se ovšem do podobných pozic dostanou, začínají hrát velice vynalézavě. Jsou silnými praktiky, mají dobře vyvinutou herní stránku a budou spoléhat na to, že v omezeném čase se převaha jen těžko realizuje. Rozhodně ale jsou silní šachisté a skvělí taktici. Trvám na tom, že bude těžké je porazit,“ řekl ruský trenér.

Rusové si věřili zejména mezi muži. Tomu odpovídá i komentář

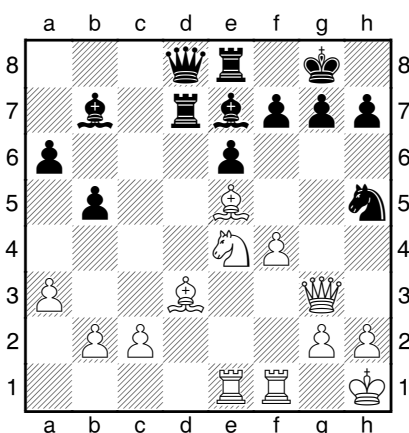
velmistra Zagrebelného pro server [www.chesspro.ru](http://www.chesspro.ru): „K obhájení toho, co se stalo, prostě chybí argumenty. Jestliže v ženském zápase bylo víceméně všechno jasné, ano, našim ženám jsme fandili a přáli jsme jim úspěch, ale žádný zázrak se nedostavil. U mužů je to ale o něčem jiném.“ Zklamání Rusů je ovšem pochopitelné. Jejich sestava měla klenot v podobě Dmitrije Jakovenka (2735) a hodně se očekávalo i od Jevgenije Alexejeva a oba tito borci měli zastínit často kritizovaného Zhang Pengxianga. Zhang není poslední dobou příliš bojovný a nabízí, a i v Novgorodu nabízel, pravidelně remízy již v zahájení, a tak se propírala otázka, zda by nebylo lepší postavit do reprezentace Číny nějakého z dravých a ambiciózních mladíků. Možná ano, možná ne. Pravdou ovšem je, že pro svůj tým nabral stejně bodů jako člen klubu 2700+ velmistr Jakovenko... A ten se v Novgorodu skutečně s formou nepotkal a měl v průběhu zápasu několikrát i velké štěstí.

## NI HUA (2681)– –DMITRIJ JAKOVENKO (2735)

Sicilská obrana [B85]

Nižnyj Novgorod 2007

1.e4 c5 2.Jf3 e6 3.d4 cxd4 4.Jxd4 Jc6 5.Jc3 Dc7 6.Se2 a6 7.0–0 Jf6 8.Kh1 Se7 9.f4 d6 10.Se3 0–0 11.De1 Jxd4 12.Sxd4 b5 13.a3 Sb7 14.Dg3 Vad8 15.Vae1 Vd7 16.Sd3 Ve8 17.e5 dxe5 18.Sxe5 Dd8 19.Je4 Jh5



20.De3 Podle mínění Dmitrije Jakovenka se jedná o novinku a navíc velice zajímavou: „Novinka a rozhodně ne špatná. Přinejmenším se mi v partii vyrovnat nepovedlo.“

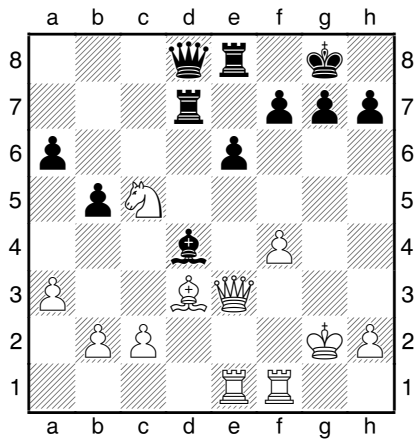
20...Jf6 21.Sxf6 Sxf6 22.Jc5 Sxg2+ 23.Kxg2 Sd4

### Muži - konečné pořadí

1. Alexejev, Jevgenij	(2689)	7
2.-4. Inarkijev, Ernesto	(2663)	5,5
Wang Yue	(2696)	5,5
Wang Hao	(2624)	5,5
5.-7. Jakovenko, Dmitrij	(2735)	5
Zhang Pengxiang	(2649)	5
Bu Xianghzi	(2685)	5
8. Ni Hua	(2681)	4,5
9-10. Tomaševsky, Jevgenij	(2654)	3,5
Timofejev, Artjom	(2650)	3,5

### Ženy - konečné pořadí

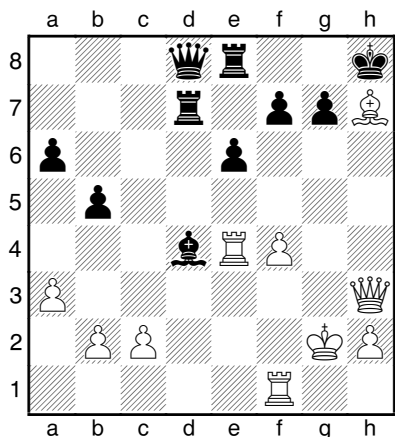
1. Ruan Lufei	(2433)	6
2-4. Kovalevskaja, Ekaterina	(2454)	5,5
Zhao Xue	(2500)	5,5
Shen Yang	(2439)	5,5
5-9. Kosinceva, Tatiana	(2502)	5
Kosinceva, Naděžda	(2475)	5
Korbut, Ekaterina	(2445)	5
Wang Yu	(2384)	5
Huang Qian	(2410)	5
10. Tajrova, Jelena	(2410)	2,5



**24.Sxh7+** Tento úder na královském křídle je přesně tím, co Jakovenko při svých propočtech přehlédl. „Měl jsem vlastně štěstí, že nejsem po braní na h7 úplně prohraný.“

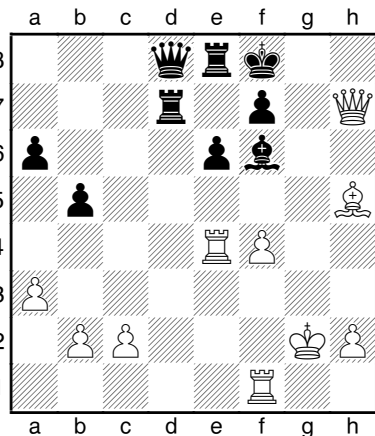
**24...Kh8 25.Dh3 Sxc5 26.Ve5** Ni Hua se zjevně domnívá, že jakmile zahraje Ve5-h5, bude s Jakovenkem konec, a tak pomínil jak odtahy střelce, tak i jiná, méně nápadná pokračování. Tím bylo třeba 26.Kh1 s hrozbou Se4+ a Sc6. Jakovenko by podle vlastních slov pravděpodobně stejně zahrál 26...Sd4, ale bílý nemusí hrát 27.c3, s čímž ruský velmistr počítal, neboť se nabízí i přímočaré 27.f5!?. Da8+ 28.Vf3 a černý bude těžko řešit hrozbu zmizení pěšce f5 a následného „odmáchnutí“ dámy pomocí Sh7-e4+.

**26...Sd4 27.Ve4** Na původně zamýšlené 27.Vh5 by mohl černý najít výmluvu v pokračování 27...g6 28.Sxg6+ Kg8 (*slabší je zřejmě 28...Kg7?!, protože po 29.Se4f si černý dobrovolně odebírá pole g7*) 29.Se4 f5 30.Sc6 Vg7+ a vzniklá pozice jistě není tím postavením, o kterém čínský šachista při svém tahu věži na e5 snil.



**27...Sf6** Docela dobrou obranou se může nakonec vyjevit flegmatické braní nabízeného pěšce 27...Sxb2. Jakovenko se obával pokračování 28.f5, ale přehlédl ryze počítačové 28...Sc1! **28.Dh5 g6** [28...Vd2+!?. s dalším pokrytím bodu f7 tahem Dd7]

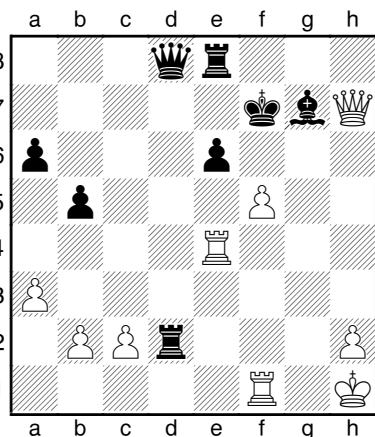
**29.Sxg6+ Kg7 30.Dh7+ Kf8 31.Sh5**



**31...Vd2+?** Chyba, která měla stát Jakovenka partií. Po chladnokrevném a loupeživém 31...Sxb2 se zdá, že černý má dostatek obranných prostředků. Například po 32.f5 může hrát Dg5+.

**32.Kh1 Sg7 33.Sxf7??** Když Jakovenko po partii hovořil o tom, že stál jasně na prohru, ale nakonec se vše v dobré obrátilo, měl na mysli právě tento okamžik. Ni Hua se hrubou chybou připravuje o celý bod. K výhře vedlo poměrně jednoduché a programové 33.f5!+-

**33...Kxf7 34.f5** Otočení pořadí tahů totiž ruskému velmistrovi povoluje hezký, byť prostý taktický obrat...

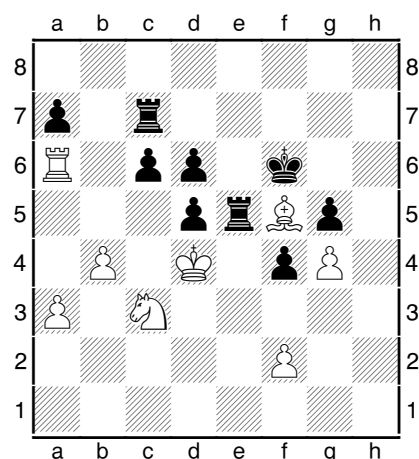


**34...Vxh2+-+ 35.Dxh2 Vh8 36.fxe6+ Ke7 37.Vf7+** Ať vypadají bílé věže jakkoli strašidelně, je to jenom zdání. Po vyprchání magického prášku se iniciativa vypaří a bílý se vzdá. **37...Ke8 38.Dxh8+ Sxh8 39.Kg2 Dd5 40.Vf4 Sxb2 41.c4 bxc4 0-1**

## RUAN LUFEI (2433)- -NADĚŽDA KOSINCEVA (2475)

Skotská hra [C45]  
Nižnyj Novgorod 2007

**1.e4 e5 2.Jf3 Jc6 3.d4 exd4 4.Jxd4 Jf6 5.Jxc6 bxc6 6.e5 De7 7.De2 Jd5 8.c4 Sa6 9.b3 0-0-0 10.g3 g5 11.Sb2 Sg7 12.Sg2 Vde8 13.0-0 Sxe5 14.Dxe5 Dxe5 15.Sxe5 Vxe5 16.cxd5 Sxf1 17.Kxf1 cxd5 18.Jc3 c6 19.Vc1 Kd8 20.Sf3 h5 21.Se2 Ke7 22.Sd3 f5 23.Je2 h4 24.Vc5 hxg3 25.hxg3 Kf6 26.Va5 Va8 27.b4 Vee8 28.Jd4 f4 29.g4 Veb8 30.a3 Ke5 31.Jf3+ Kf6 32.Vc5 Vb6 33.Ke2 d6 34.Va5 Ve8+ 35.Kd2 Ve7 36.Kc3 Veb7 37.Kd4 Vc7 38.Jg1 Vb8 39.Je2 Ve8 40.Jc3 Ve5 41.Sf5 Ke7 42.Va6 Kf6**



**43.Jb5! Vce7** Nešlo 43...cxb5 pro 44.Vxd6+. **44.Vxc6+- 1-0**

Václav Pech

# PROFILY HRÁČŮ

## GM Alexej Širov

reprezentuje Španělsko

narozen 6. července 1972 v Lotyšsku

ELO 2735

Alexej Širov se v roce 1988 stal mistrem světa v kategorii do šestnácti let a o dva roky později si z mistrovství světa do dvaceti let přivezl stříbrnou medaili. Vyhrál mnoho velkých šachových turnajů, k nejvýznamnějším patří tituly z Bielu 1991, Madridu 1997, Ter Apelu 1997, Monte Carla 1998, Meridy 2000 a dvojnásobné vítězství na Keresově memoriálu v Tallinu v letech 2004 a 2005. Nejvýše se na žebříčku FIDE objevil v roce 1998, kdy byl světovým hráčem číslo čtyři. Na základě svého ratingu byl nominován k zápasu s Vladimírem Kramnikem a vítěz tohoto zápasu měl právo sehrát zápas o titul mistra světa s Garrym Kasparovem. Širov sice Kramnika porazil, ale z důvodu nedostatečného cenového fondu k jeho zápasu s Kasparovem nikdy nedošlo. Blízko ke světovému titulu byl Alexej Širov i v roce 2000, kdy se probojoval až do finále mistrovství světa, ale tam v rozhodujícím zápasu podlehl Anandovi.



Velmistr s ohněm na šachovnici a následník osmého mistra světa Michaila Taľa



Držitel zlaté medaile z poslední šachové olympiády a vítěz letošního turnaje na Gibraltaru

## GM Vladimir Akopjan

reprezentuje Arménii

narozen 7. prosince 1971 v Arménii

ELO 2708

Vladimir Akopjan je dvojnásobným mládežnickým mistrem světa, v roce 1986 triumfoval v kategorii do šestnácti let a v roce 1988 ve věku šestnácti let vyhrál mezi osmnáctiletými. V roce 1991 se stal juniorským mistrem světa a k titulu nejvyššímu měl také velice blízko, když prohrál až ve finále světového šampionátu 1999 s Rusem Alexandrem Chalifmanem. V roce 2004 se probojoval do čtvrtfinále mistrovství světa, kde ale podlehl Michaelovi Adamsovi. Je držitelem zlaté olympijské medaile, kterou vybojovali arménští šachisté na poslední šachové olympiádě v roce 2006. V letošním roce zvítězil na mezinárodním turnaji v Gibraltaru.

## GM Ruslan Ponomarjov

reprezentuje Ukrajinu

narozen 11. října 1983 na Ukrajině

ELO 2706

Mistr světa FIDE z roku 2002 Ruslan Ponomarjov získal titul mistra světa již mezi dvanáctiletými v roce 1995, v zápětí se stal i světovým šampionem v kategorii osmnáctiletých. Velmistrovský titul získal již ve svých čtrnácti letech, a stal se tak v té době nejmladším velmistrem světa. Podílel se na vítězství Ukrajiny na Šachové olympiádě 2001 v Istanbulu, kde zároveň získal zlatou medaili za nejlepší individuální výsledek na druhé šachovnici. V roce 2001 ještě vyhrál turnaj v Kramatorsku. V roce 2003 měl Ponomarjov v rámci slučovacího procesu sehrát zápas o titul mistra světa s Garrym Kasparovem, ale k jejich utkání nakonec nedošlo.



Bývalý mistr světa FIDE a bývalý nejmladší velmistr na světě



Nejlepší slovenský šachista a vítěz letošního turnaje v Sarajevu

## GM Sergej Movsesjan

reprezentuje Slovensko

narozen 3. listopadu 1978 v Gruzii

ELO 2667

Nejlepší slovenský velmistr současnosti Sergej Movsesjan vyrůstal v gruzínském Tbilisi, ale ve věku čtrnácti let se přestěhoval i s rodiči do Pardubic, občanství však nakonec získal slovenské. V roce 1999 se v americkém Las Vegas probojoval až do čtvrtfinále mistrovství světa, mezi jeho další velké úspěchy patří vítězství na turnajích v Sarajevu v letech 2002 a 2007. V letošním roce vyhrál v uzavřeném Přeboru Slovenska.



Nejlepší český šachista současnosti a jediný český velmistr, který dosáhl ratingu 2700 ELO bodů.

### **GM David Navara**

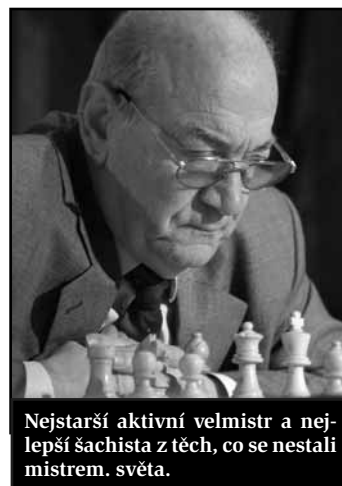
*reprezentuje Českou republiku  
narozen 27. března 1985 v České republice  
ELO 2656*

David Navara je v současnosti nejlepší šachista České republiky. V roce 1997 získal bronzovou medaili na mistrovství světa mládeže do dvanácti let a o rok později byl ve stejné soutěži o kategorii výše stříbrný. V roce 2001 na mistrovství Evropy družstev ve španělském Leonu získal v devíti kolech 7 bodů a se skvělou performancí 2775 získal první velmistrovskou normu. Velmistrovský titul získal v roce 2002, když vyhrál známý šachový festival v polské Polanici Zdroj. Na letošním superturnaji ve Wijk aan Zee remizoval černými figurami i se třemi nejlepšími šachisty na světě, s velmistry Vladimírem Kramníkem, Veselinem Topalovem a Višem Anandem. Na světovém žebříčku byl David nejvýše v dubnu 2007 na 14. místě s ratingem 2720.

### **GM Viktor Korčňoj**

*reprezentuje Švýcarsko  
narozen 7. prosince 1921 v Rusku  
ELO 2610*

Viktor Korčňoj je nejstarším aktivním velmistrem na světě. Jeho kariéra je naplněna vítězstvími na nejsilnějších turnajích po celém světě. Od dob Aljechina není žádný mistr světa, se kterým by nehrál a kterého by neporazil. Vrcholem jeho kariéry byly tři zápasy o titul mistra světa proti Anatolijovi Karpovovi. V roce 1974 spolu tito dva giganti hráli poprvé ve finále turnaje kandidátů, následně pak v roce 1978 ve filipínském Baguju a naposledy v roce 1981 v Meránu. Všechny tyto zápasy skončily vítězstvím Karpova. Korčňoj je čtyřnásobným přeborníkem Sovětského svazu z let 1960, 1962-63, 1964-65 a 1970, pětinasobným mistrem Evropy a šestinasobným držitelem zlaté medaile ze šachových olympiád. V září 2006 se stal seniorským mistrem světa.



Nejstarší aktivní velmistr a nejlepší šachista z těch, co se nestali mistrem. světa.



Nejlepší český junior a stříbrný z letošního turnaje v Pardubicích

### **GM Viktor Láznička**

*reprezentuje Českou republiku  
narozen 3. listopadu 1988 v České republice  
ELO 2594*

Viktor Láznička je nejmladším účastníkem turnaje. Je přeborníkem České republiky z roku 2006 a pravidelným reprezentantem země na všech vrcholných šachových událostech. Na šachové olympiádě 2006 získal na čtvrté šachovnici 7,5 bodu v deseti partiích s performancí 2711 bodů. Výborně se mu letos dařilo i na prestižním Aeroflot open v Moskvě i na individuální mistrovství Evropy, odkud se kvalifikoval do Světového poháru. V červenci 2007 na turnaji v Pardubicích skončil druhý.

### **GM Jan Timman**

*reprezentuje Nizozemsko  
narozen 14. prosince 1951 v Nizozemsku  
ELO 2560*

Devítinasobný přeborník Nizozemska a několikanásobný účastník turnaje kandidátů mistrovství světa Jan Timman, který jako jediný poměrně pravidelně porážel přední sovětské velmistry včetně tehdejšího mistra světa Anatolije Karpova, byl nejlepším hráčem Západu přelomu sedmdesátých a osmdesátých let. K zápasu o světovou šachovou korunu se však dostal až v roce 1993, kdy podlehl právě Karpovovi. Timman proslul mezi světovými šachisty zejména svým pochopením a citem pro iniciativu. V loňském roce zvítězil v turnaji Sigeman hraném ve švédském Malmö.



Nejlepší šachista Západu přelomu sedmdesátých a osmdesátých let 20. století.



# Vždy o několik tahů napřed

Zákazníky vyhledávaný partner  
pro dodávky paliv, energie  
a souvisejících služeb.

 **Czech Coal**

# ŠACHY JSOU KRÁSNÁ HRA

Pokračování ze strany 1

Ve druhém zápase hraném v rámci festivalu ČEZ CHESS TROPHY 2007 porazil další z vicemistrů světa Jan Timman naši nejlepší šachistku IM Janu Jackovou 7,5:2,5. Letošní festival s hlavičkou elektrárenské společnosti ČEZ byl zahájen ve čtvrtek 30. srpna a ukončila jej v neděli 1. září simultánka velmistra Shorta proti dvaceti pěti soupeřům.

První dva dny zasedli soupeři k partiím v rapid šachu (20 minut na partii plus 5 vteřin za provedený tah) a ve třetím dnu pak měřili svoje síly ve Fischerových náhodných šachách, hraných rovněž rapid tempem.

Hned první den zápasu ukázal, že se letošní změna formátu se festivalu podařila. Rapid partie mají pro diváky přece jenom ještě větší spád a napětí, než klasický šach z loňských let. O bojovném naladění

obou aktérů hlavního zápasu Navara - Short přesvědčily všechny fanoušky již první dvě partie, které se hrály až do holých králů. To se ve světě šachu zase nevidá až tak často! V prvním sezení měl mírně navrch bílými hrající Angličan, náš velmistr stejně jako v zimním Wijkju s mistrem světa Kramnikem ustál horší věžovou koncovku. Opačně se vyvíjela druhá partie, ve které měl bílé figury David Navara.. V dámském gambitu se pozice poměrně rychle zjednodušila a přešla do koncovky, kde bílý získal určitou převahu díky lepší pěšcové struktuře. Partie vplula do jezdcové koncovky s aktivnějším bílým králem a zjevnou převahou na jeho straně. Ale ani v této partii nebylo bílému souzeno vyhrát. Po Davidově chybě se černý nakonec ubránil a osamocení králové na šachovnici uzavřeli vynucený smír.

Rozhodnutí o osudu úvodního dne zápasu přinesla třetí partie.

## **NIGEL SHORT (2683)– –DAVID NAVARA (2656)**

*Sicilská obrana [B92]*

ČEZ CHESS TROPHY 2007

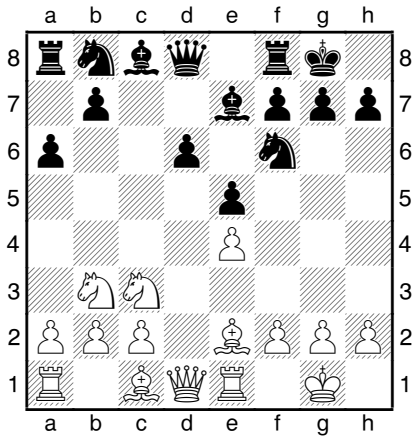
**Komentuje GM David Navara**

Tuto partii jsem komentoval bez asistence šachových programů. Komentáře budou proto méně přesné, ale možná v některých ohledech zajímavější.

**1.e4 c5 2.Jf3 d6 3.d4 cxd4 4.Jxd4 Jf6 5.Jc3 a6 6.Se2 e5** Toto jsem černými ještě nikdy nehrál, zato bílými snad až příliš často, a tak mi neuniklo, že cesta k výhodě jaksí není vidět. Bod d5 je sice slabý, ale pokud tam bílý nepřevede jezdcu z d4, těžko toho může využít.  
**7.Jb3 Se7 8.0-0 0-0 9.Ve1**







**9...Se6** Z přednášek pana Jansy jsem si pamatoval, že 9...b5?! 10.a4 b4 11.Jd5 v takovýchto pozicích nebývá ten nejlepší nápad. Pokračování 9...b6 jsem zavrhl kvůli 10.Sg5 Jbd7 11.Sc4 (*Větší smysl dává 11.a4 Sb7 12.Sc4 Dc7 13.De2 s dalším převodem jezdce z b3 přes d2 a f1 na e3.*), ale černý může zkusit snad i 11...b5 12.Sd5 Va7, neboť na poli d5 nestojí ta správná figura.

**10.Sf3** Tento tah jsem neznal. Bílý bojuje o pole d5. Hlavní varianta pokračuje 10.Sf1 Jbd7. Jelikož jsem byl inspirován partií Movsesjan-Vokáč (2001), možná bych pokračoval 10...Jc6 11.Jd5 (*tahu d6-d5 se dá vhodněji zabránit pomocí 11.Sg5!?*) 11...Sxd5 12.exd5 Jb4 13.c4 a5) 11.Jd5 a vede k přibližnému vyrovnání.

**10...Jbd7** Pěšcem 10...a5 11.a4 Jc6 s dalším Jb4 jsem hrát nechtěl, bílá pole černého se mi zdála být slabší než černá pole bílého. A po výměně na b3 by střelec z f3 mohl přejít na c4.

**11.a4 Vc8** Ani 11...Jb6 12.a5 Jc4 13.Jd5 Sxd5 14.exd5 se mi hrát nechtělo, bál jsem se, že bych jezdce c4 někdy mohl ztratit. To je asi přehnaná obava, pokud černý nezhraje 14...Vc8?! (*14...Dc7 15.Va4 Vfc8*) 15.Va4, může někdy být silný postup b7-b5 (nejlépe po Va4).

**12.Jd2** Bílý převádí jezdce na e3, to ale stojí nějaký čas. Očekával jsem spíše 12.a5 Jc5 (*12...Dc7 nebo 12...h6 může být lepší, černý někdy může pokračovat Jh7, vyměnit černopolné střelce po Sg5 a nakonec toto pole obsadit žokejem*) 13.Se3! s bojem o pole b6 (13.



GM Lubomír Kaválek baví vítěze pražských duelů GM Jana Timmana a GM Davida Navaru.

*Jxc5 Vxc5 14.Se3 Vxa5 15.Vb1 asi bílému nevychází).*

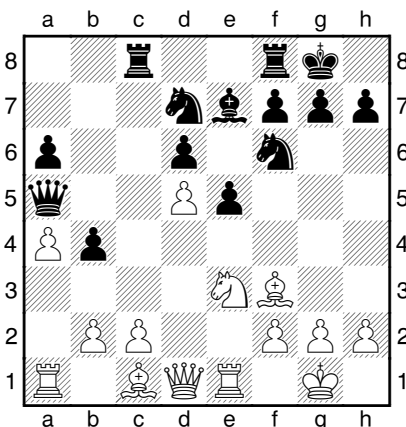
**12...Da5** Od tohoto momentu je partie velmi zvláštní. Podle soupeře je až toto novinka, jinak varianta přechází do jiného pořadí tahů. Pokračování 12...Dc7 13.Jf1 h6 (*jinak by někdy šlo Sg5, možná to ale tolik nevádí*) 14.Je3 také vypadá vyrovnaně, bílý si nejspíše bude muset pole d5 zacpat pěšcem podobně jako v partii.

**13.Jf1 b5** Nelze 13...Vxc3? 14.Sd2! (*ani po 14.bxc3 možná černý nemá dostatečnou kompenzaci.*)

**14.Je3 b4** Vysunutý pěšec se někdy může stát i terčem aktivní hry bílého.

**15.Jcd5** Dá se hrát 15.Je2, ale bílé figury nestojí nijak působivě.

**15...Sxd5 16.exd5**



**16...Sd8?!** Ten plán převodu střelce na b6 je dobrý, ale momentálně asi neproveditelný. Podruhé bych spíše pokračoval 16...g6, neboť na b6 může střelec jít i potom

a oslabení královského křídla až tolik nevádí. Navíc po 17.Sd2 musí bílý počítat s odpovědí 17...e4, například 18.Sg4 Jxg4 19.Dxg4 f5.

**17.Sd2** I 17.Jf5 Dc7 s dalším g6 je snad pro černého hratelné.

**17...Dc5** Alternativní 17...Sb6 18.Jf5 asi opět povede k nějaké oběti kvality, kompenzace černého nemusí nejen po 18...Dc5 19.Se3 (*19.Je7+ Kh8 20.Jxc8 Dxf2+ 21.Kh1 Vxc8*) být dostatečná, například 19...Dxc2 20.Je7+ Kh8 21.Jxc8 Dxd1 (*21...Dxc8 22.Sxb6 Jxb6 23.Vc1 ,Vc6; 21...Vxc8? 22.Vc1+-*) 22.Vaxd1 Vxc8 23.Sxb6 Jxb6 24.Vc1 Vd8 25.a5!? Jbxd5 (*25...Ja4 26.Vc6*) 26.Sxd5 Jxd5 27.Vc6 s převahou bílého.

**18.Vc1** Po variantě 18.c3 Sa5 (*18...bxc3 19.Sxc3 Sa5 20.Sxa5 Dxa5 21.Jf5 může být nepřijemné, nevychází například 21...Vb8 22.Je7+! Kh8 23.Jc6*) 19.cxb4 Sxb4 20.Vc1 Dd4. snad přinejmenším nevychází Jf5, protože bílému visí v mnoha variantách věz na e1. Ale po 21.Sxb4 Dxb4 by tahy jako Jf5 nebo Vc6 mohly bílému slibovat iniciativu.

**18...Sa5?!** Sem střelec samozřejmě nepatří, ale neviděl jsem nic lepšího, postup c2-c3 visel ve vzduchu. Hrát 18...e4 19.Sg4 se mi nelíbilo (*19.Se2!?*) a 18...Sb6 jsem nepovažoval za hratelné pokračování, ale mé důvody určitě nebyly správné. Po 19.c3 bxc3 20.Sxc3 při podrobnějším ohledání pozice člověk zjistí, že hrozí například Vc2 nebo



GM David Navara porazil bývalého vicemistra světa GM Nigela Shorta rozdílem třídy.

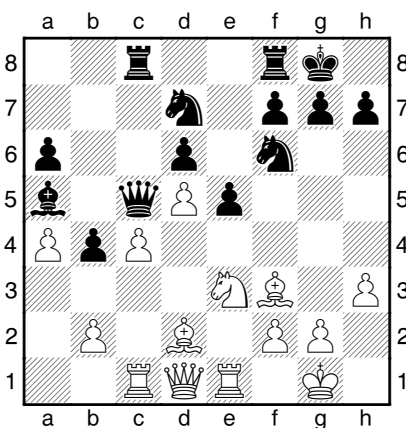
Dd2 s dalším vzetím na e5. Jinak bílý někdy může útočit na pěšce a6 a d6. (20.Vxc3 Dd4 21.Vc6!? e4 22.Se2 Jxd5 23.Vxd6 Jxe3 24.Sxe3 Dxd1 25.Vexd1 Sxe3 26.fxe3 Jc5 27.Sxa6 s malou výhodou bílého).

**19.h3** Nejsem si jist, zda má bílý v této pozici dostatek času na takový klidný tah. Po 19.De2!? má černý na dámském křídle poměrně dost slabých pěšců a taktické řešení 19...Jb6 (19...e4 20.Sg4 Jxg4 21.Dxg4 (21.Jxg4 f5) a bílé figury na královském křídle mohou být pro černého krále velmi nebezpečné, i když 21...Jf6 22.Dg5 Sd8!? stojí za prověření.) 20.Dxa6 Va8 (20...Jxa4 21.Jf5) 21.Db5 Dxb5 22.axb5 nevede k žádoucímu cíli. Naopak 19.c3 bxc3 20.Sxc3 Sxc3 21.Vxc3 Db4 se mi za černého líbí.

**19...Jb6 20.c4** K podobným důsledkům mohlo vést 20.c3 bxc3 (20...b3? 21.Dxb3 e4 22.Se2 pomáhá pouze bílému) 21.Sxc3 Sxc3 22.Vxc3 Db4 (22...Da5 23.Vxc8 Vxc8 24.Jf5 Jbx d5 (24...Vd8? 25.Je7+ Kf8 26.Jc6) 25.Jxd6 a bílý asi stojí lépe (25.Sxd5 Jxd5 26.Dxd5? Dxe1+) ) 23.Vb3 Dc5 24.Vc3 Db4 s možnou remízou.

**20...Jbd7?!** Jak plyne z uvedených variant, vzetí na c3 dávalo vyhlídky

na vyrovnání. Chtěl jsem obětovat kvalitu, ale něco jsem přehlédl. [20...b3? 21.Sxa5 Dxa5 22.Dxb3 Jxa4 23.Da3]



**21.g4?!** Bílý chce vytlačit černé jezdce ze šachovnice a potom zahrát Sg4, ale já jsem neprojevil pro jeho plán velké pochopení. Silné pravděpodobně bylo přirozené pokračování 21.Jf5, vedle vzetí kvality hrozí tematický průlom Se3, c5. 21...Sb6 a) 21...Vfe8? 22.Se3 Dc7 23.c5! Jxc5 (23...dxc5 24.d6 Dd8 25.Sb7) 24.Sxc5 dxc5 25.d6 Dd7 se mi za černého nelíbilo a po 26.Sg4! (26.Je7+ Vxe7 27.dxe7 Dxe7 28.De2 je asi také dobré) stojí bílý skutečně lépe, výměna na g4 ztrácí dámu a 26...Kh8 27.Jxg7 Jxg4 28.Jxe8 je špatné po vzetí na f2 i bez něj.; b) 21...Vce8 22.Se3

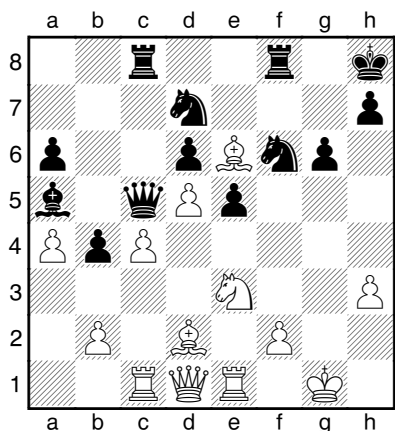
Dc7 23.c5 dxc5 (23...Jxc5? 24.Jxd6 a věž na c8 chybí.) 24.d6 se mi také líbí spíše z pohledu bílého. 22.Se3 Dc7 23.Je7+ Kh8 24.Sxb6 Dxb6 25.Jxc8 Vxc8 by bylo pro černého dobré, kdyby stihl zahrát Jc5, ale po 26.Sg4! je kompenzace značně mlhavá, bílému někdy vycházejí i průlomové c4-c5 nebo f2-f4. 26...Jxg4 (26...Vc7!?) 27.Dxg4 Dc7 (27...Da7 28.c5!) 28.f4!?

**21...g6** Tah 21...h6 jednak zvyšuje účinek tahu Jf5, protože už jezdec nebude možno vyhnat pomocí g7-g6, jednak dovoluje i h3-h4.

**22.g5 Je8 23.Sg4 f5 24.gxf6 Jexf6** Chvilí jsem zkoumal i 24...Jdx f6 25.Sxc8 (25.Se6+ Kh8 26.Jg2 Jg7 27.Se3 Dc7 28.c5!?) je značně nedůvěryhodná varianta, mám pocit, že každý počítač se zvukovou kartou se mi vysměje.) 25...Dxc8, ale nakonec jsem se neodvážil, někdy mi tam vadil tah c4-c5. Správnost mého rozhodnutí potvrzuje dodatečně vymyšlená varianta 26.Jg4 Sb6 27.c5! Sxc5 28.Sxb4, nevychází ani zoufalý protiútok 28...Jxg4 29.Sxc5 Jh6 30.Sxd6 Dxh3 31.Vc3 Dh4 32.Sxf8 Jg4 33.Df3+

**25.Se6+ Kh8** Je otázkou, kdo bude z otevření hry profitovat. Bílý rozehrál svého zakrnělého střelce, ale

pro černou věž se otevřel f-sloupec. Bílý by asi měl zkusit něco podniknout na královském křídle, například prosadit postup f2-f4. Černý může někdy zvažovat postup b4-b3, jindy boj o iniciativu na opačné straně šachovnice.

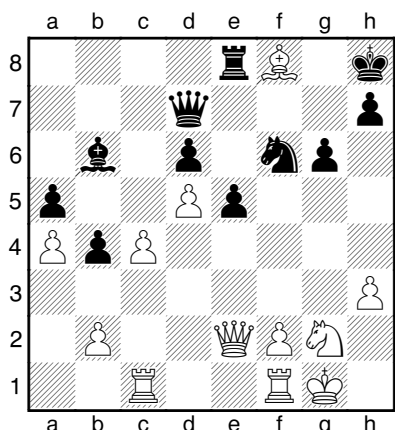


**26.De2 Sb6** Nešlo 26...Je4? 27.Sxd7 Vxf2 28.Dg4. Za úvahu stálo 26...b3!?

**27.Vf1 a5 28.Jg2 Dc7 29.Sh6 Vce8** Chtěl jsem se zbavit soupeřova černopolného střelce, bělopolný mi ani na e6 příliš nevalil. 29...Jc5 30.Sxc8 Vxc8 (30...Dxc8 31.Sxf8 Dxd3 nejspíše nevychází 32.Sxd6 Jg4 33.Sxe5+) 31.Df3 se mi nějak nelíbilo, přestože černý po Jh5 stojí dobře. (Zato 31.Kh2 s dalším f4 by mohlo vadit.) ; 29...Vfe8 jsem ani nepočítal, po Kh2 s dalším f4 bych se mohl dostat do problémů.

**30.Sxd7** Po 30.Sxf8 může černý vedle níže zmíněného pokračování 30...Vxf8 31.Sxd7 Dxd7 zvolit také 30...Jxf8, nevychází totiž 31.Sg4 (31.Kh2!? není jasné, bílý za pěšce získá pole d5 pro jezdce) kvůli 31...h5 32.Sf3? (32.Se6) 32...e4 (což jsem neviděl).

**30...Dxd7 31.Sxf8**

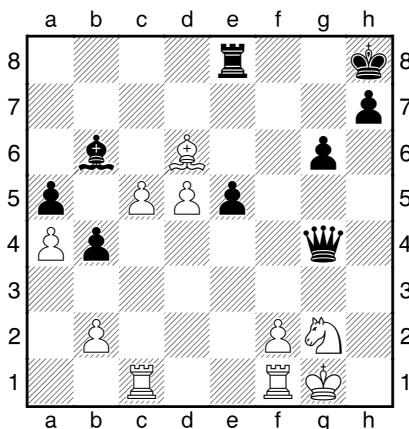


**31...Dxh3?** Přehlédl jsem oběť dámy. Bílý podle vlastních slov dámu nechtěl obětovat, také si něčeho nevšiml. Pro velmistry je typické, že na rozdíl od počítačů často dokážou hrát poměrně rozumné tahy (téměř) bez propočtu. A často také ne, ale to je trochu jiná kapitola. 31...Vxf8 32.Kh2 je nejasné, černý musí počítat s tahem f2-f4 a po Jh5 i s c4-c5. 32...Jh5 (Varianta 32...Dxa4 33.f4 e4 34.f5 g5 mi také připomíná dynamickou rovnováhu.) 33.c5 Bílý by asi měl narušit blokádu, bez volných sloupců nemají jeho věže takový význam. Alternativou je f2-f4. Možná není třeba s takovými postupy až tolik spěchat, ale o dva tahy později by už asi možné nebyly. 33...Sxc5 34.Vxc5 dxc5 35.Dxe5+ Kg8 a pozice asi je víceméně vyrovnaná, nevychází 36.Je3 Jf4 37.Jg4 h5 38.Jf6+ Vxf6.

**32.Sxd6** Teď jsem si uvědomil, že asi stojím špatně. Zkoumal jsem 32...Sd4, ale to nevychází. **32...Jg4** Když jsem pochopil svůj omyl, zkoumal jsem chvíli i alternativu 32...Sd4? 33.Je3 Je4 34.Dg4!+.

**33.Dxg4!** Vykřičník si zaslouží spíše minulý tah, oběť je vynucená.

**33...Dxg4 34.c5±** Bílý si za cenu minimální materiální nevýhody vytvořil úctyhodné spojené volné pěšce. Ale postupovat s nimi musí opatrně, jeho král je slabý.



**34...Sa7** Tady někde jsem měl zhruba 6 minut proti dvěma, rozhodl jsem se dávat si pozor na čas. Bílý stojí skvěle, ale postup pěšců znamená hrozbu pro bod f2. Po 34...Sd8 35.c6 by to bylo pro bílého příliš lehké.

# ŠACHOVÝ TÝDENÍK



**CHCETE DOSTÁVAT ŠACHOVÝ TÝDENÍK KAŽDÝ ČTVRTEK ZDARMA DO SVÉ E-MAILOVÉ SCHRÁNKY?**

**STAČÍ NAPSAT NA ADRESU**

[pavel.matocha@gmail.com](mailto:pavel.matocha@gmail.com)

**NA STEJNÉ ADRESE UVÍTÁME VŠECHNY VAŠE PŘIPOMÍNKY A PŘÍSPĚVKY**



Vydává občanské sdružení Pražská šachová společnost.

**35.Vf1** Tento tah asi není špatný, někdy ale oslabuje bod f2. Silný asi byl i postup 35.c6, například 35...Dd4 (35...e4 36.Sc5 Sb8 37.Sd4+ s dalším c7; 35...Df3 36.Sc5 a bílý asi vyhraje) 36.Je3 (po 36.c7 Vc8 37.Je3 Df4 alespoň nevychází 38.Sc5 Vxc7; 36.Vcd1 Db6 s hrozbou Dd8 také není úplně triviální. 37.Vde1 Dd4 38.c7) 36...Df4 37.Sc5.

**35...Kg8** Tah 35...e4 by zase vrátil do hry bílého střelce.

**36.b3?!** Toto je asi ztráta tempa, ale rozhodně ne prohrávající chyba. 36.Sxe5 Df5 37.Sd6 (37.f4 g5 dává černému protihru proti bílým pěšcům.) 37...Vxe1+ 38.Vxe1 Dxd5 39.Ve8+ Kg7 40.Ve7+ Kf6 41.Vxa7 Dd1+ 42.Kh2 Dh5+ 43.Kg3 Dg5+

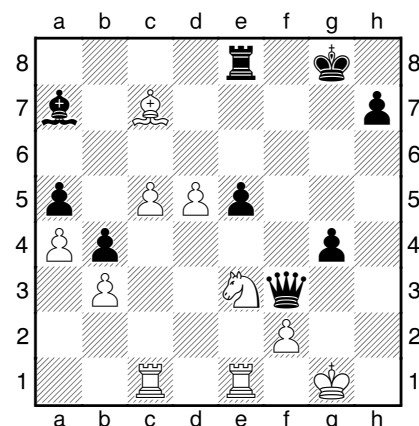
Bílí pěšci se možná prosadí, ale alespoň to nebude jednoduché.

**37...g5** Snažím se využít nejistého postavení bílého krále. Uvažoval jsem také o ultraprofylaktickém tahu 37...Vc8, ale více než Se7 mi vadilo Vc4 s hrozbou Jg4.

**38.Sc7?!** Očekával jsem 38.Vc4 h5, následující zápletky pocházejí z dodatečného rozboru. 39.c6 Sxe3 40.Vxe3 Dd1+! (40...Dxd5 41.Vxe5) 41.Kh2 Dxd5 42.Sxe5 a teď docela vadí 42...Dd2. Nicméně bílý stále má navrch po nejsilnějším pokračování 38.c6!?, například 38...Sxe3 (38...g4 39.Sc5 (39.Sxe5? g3 (39...Vxe5 40.c7) 40.Sxg3 Vxe3 a černý asi vyhraje) 39...Sxc5 40.Vxc5 g3 (40...Vf8 41.Vc2 g3? 42.fxg3 Dxc3+

zahraje c7 a asi by měl vyhrát, například (41.Vc4 Dd1+ (41...Vf8 42.Sg3) 42.Kh2 Dd2) 41...Dc2 42.c7 Vxe5 43.Vxe5 Dxc7 44.Vxg5+±.

**38...g4**



**39.d6?** Po 39.Vc2 nejde 39...g3 40.fxg3 Dxc3+ kvůli 41.Vg2 s výhrou bílého, vychází ale 39...Vf8, hrozí Vf6 a Vh6. (39...g3?! 40.fxg3 Dxc3+?? 41.Vg2) 40.Sxe5 Sxc5; 39.Sd6 opravdu nehodlám doporučovat. V případě 39.Vc4! h5 40.Vc2 černá věž sice neprojde na h1, ale stejně bych bílému nevěřil. Nicméně pokusná varianta 40...h4 (Alternativou je 40...Vf8 s hrozbou vzetí na c5.) 41.d6 g3 42.fxg3 (42.d7 Vf8 43.fxg3 Sxc5!) 42...hxc3 43.d7 Vf8 44.Sb6! (44.Sd6 Vd8; 44.d8D Vxd8 45.Sxd8 Sxc5 46.Sg5 Kg7 a bílému střelci začíná být diagonála krátká.) 44...Sxb6 45.cxb6 Df2+ 46.Vxf2 gxf2+ 47.Kf1 fxe1D+ 48.Kxe1 Kf7 (48...Vd8 49.b7) 49.Jc4 Ke6 50.Jxa5 Kxd7 51.Jc4 s pravděpodobnou remízou ukazuje, že situace není jednoduchá.

**39...Vf8!-+** Najednou má černý rozhodující útok, bílý nemůže vhodně pokrýt slabý bod f2. [39...g3 40.fxg3 Dxc3+ 41.Jg2]

**40.d7** [40.Vc2 Sxc5! 41.d7 Sxe3 42.fxe3 (42.Vxe3 Dd1+) 42...Dg3+; 40.Vf1 g3 a jezdec na e3 už není krytý.; 40.Jd1 g3]

**40...Dxf2+ 41.Kh1 g3 42.Jg2 Df5 43.Kg1** a bílý se vzdal. Po Dh3 by dostal mat hned, asi bych ale preferoval 43...Sxc5+ 44.Vxc5 Df2+ 45.Kh1 Df1 mat. **0-1**

První den druhého zápasu, ve kterém čelila naše ženská jednič-



GM Nigel Short přijel do prahy z hořčího Řecka.

44.Kh3 Df5+ 45.Kg3 Dg5+ 46.Kf3 Dd5+ mi připomíná remízu. Nej- silnější asi bylo 36.c6 Df3 (36... Dd4 37.Je3 Pěšec b2 zde nikoho nezajímá a po 37...De4 38.Sc5 by bílý měl vyhrát.) 37.Sc5!, volní pěšci by měli rozhodnout. Nicméně po (37.Je3 Sxe3 38.Vxe3 Dxd5 39.c7 Dxd6 40.c8D Vxc8 41.Vxc8+ Kg7 je pro černého dobré; 37.Je3 Sd4 38.c7 Vc8) 37...Sb8 38.Sb6 Sd6 partie ještě zdaleka neskončila, černý střelec může po e5-e4 útočit na bílého krále.

**36...Df3 37.Je3** Tahy věží na d1 tak trochu vyzývají ke vzetí pěšce b3.

43.Vg2?) 41.fxg3 Dxc3+ 42.Jg2 a černý musí bojovat o remízu.) 39.Vxe3 Dxd5 40.Sxe5! (40.Vxe5 Vxe5 41.Sxe5 a nedovedu odhadnout, zda partie po 41...Dd2 skončí remízou, nebo výhrou bílého, spíše se tu asi nějaký věčný šach najde. 42.Vc5 (42.Vc4 De1+ 43.Kg2 Dxe5 44.c7 Dd5+ s remízou, na c8 bílý dámu pustit nesmí; 42.Va1 s dalším c7 je také zajímavé, ale netuším, co bílý udělá s věží, aktivizace přes a2 asi nic neslibuje.) 42...De1+! (42...Dd1+ 43.Kg2 Dg4+ 44.Sg3 De4+ 45.Kh2) 43.Kg2 De4+ 44.Kh2 Df5 a výhra není vidět.) 40...Dd2 41.Vce1, bílý



IM Jana Jacková na šachovou legendu GM Jana Timmana nestačila.

ka dalšímu z účastníků kandidátských zápasů a pravděpodobně nejsilnějšímu šachistovi Západu osmdesátých let Janu Timmanovi se naší reprezentantce nepodařil. Velmistr Timman si do Prahy pro první den zápasu přivezl jako svoji hlavní zbraň výměnnou variantu španělské a zejména v první partii s ní získal malou výhodu. Jana se ale z nehoršího šikovně vykrotit a převedla partii do pravděpodobně remízové věžové koncovky, kde ji ale zradil čas a Timman mohl slavit první vítězství. Pircova obrana, kterou použil Nizozemec ve druhé partii, patřila vždy k jeho dobrým zbráním v bojích proti úvodnímu tahu královským pěšcem a jinak tomu bylo i tentokrát. Naše hráčka se pokusila prorazit černou pozici aktivním postupem v centru, ale pravděpodobně podcenila ve hře těžkých figur útočné možnosti černého, spojené s nepříliš dobře zabezpečeným postavením bílého krále. Třetí partie skončila po klidném průběhu v 50. tahu remízou.

I druhý den, kdy byla na pořadu zápasů druhá trojice rapid partií, se Davidovi vydařil. Černými hrající Angličan se ho ve španělské hře pokusil překvapit neobvyklou variací na Marshallovské téma, ale narazil. Náš šachista pěšce sebral

a následně po několika tazích vrátil za přechod do koncovky se silným volným pěšcem na centrálním sloupci a partii rozhodl ve svůj prospěch. Když se pak velmistru Navaroví podařilo zvítězit i v následující partii černými ve francouzské, bylo o výsledku zápasu rozhodnuto. Druhý den se vůbec nepodařil Janě Jackové. V první partii se jí sice podařilo svého soupeře „ošidit“ o kvalitu, ale osudnou se jí opět stala časová tíseň. To potvrdil pro Novoborský šachový server i velmistr Robert Cvek: „Jana to měla velmi těžké. Hrát s takovou legendou a takovým šachovým borcem je velmi náročné. Navíc Timman hraje nesmírně rychle a samozřejmě... dobře. Jana se tak v každé partii dostávala do časových problémů. Škoda partie, kde měla kvalitu více, ale to jsou prostě šachy. Musíme uznat, že Timman je prostě lepší.“ V dalších partiích se naše hráčka, zřejmě i pod dojmem ztracené výhry ve 4. partii, trápila a to Timmanovi pomohlo k hladkému vítězství.

Závěrečný den hlavní části festivalu se hrály Fischerovy šachy a diváci museli být s kvalitou a napínavostí partií opět naprosto spokojeni. Tento druh šachu není na nejvyšší úrovni častým hostem, a tak se ani

# Šachový magazín

www.sachinfo.cz  
**SACH**info



**8x ročně potěšení pro každého šachového fanouška!**

- rozhovory
- teorie
- problémový šach
- korespondenční šach
- komentované partie z nejdůležitějších světových i domácí akcí
- Koncovky
- Hádání tahů
- soutěžní křížovka
- Co-kdy-kde
- a další...
- V každém čísle barevná příloha
- pevná vazba
- minimálně 100 stran

**Roční předplatné 550 Kč**

**VYDÁVÁ:**

**ŠACHinfo**

Ing. Břetislav Modr

pošt. příhr. 3

150 21 Praha 5

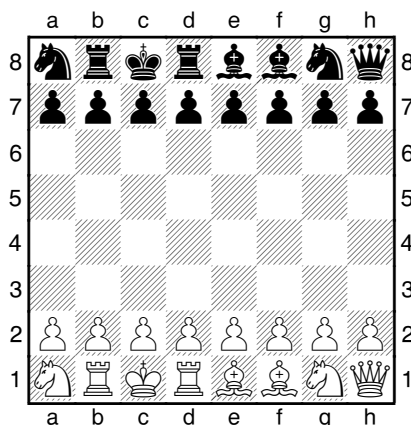
info@sachinfo.cz

www.sachinfo.cz

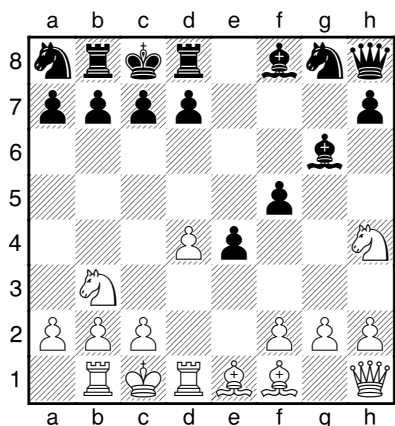
ti nejlepší nevyhnu hrubým chybám a záłudnou se stává zejména rocháda. Rošovat je dovoleno na obě strany, a tak není při nalosování pozice svého krále na g1 od věci utéci před soupeřovým útokem na druhé křídlo pomocí dlouhé rošády. Na podivnou rochádu doplatil v jedné z partií i Jan Timman.

### JAN TIMMAN (2560)– –JANA JACKOVÁ (2375)

ČEZ CHESS TROPHY 2007  
Fischerovy šachy



1.e4 e5 2.Jf3 g6 3.Jb3 f5 4.exf5 gxf5 5.d4 e4 6.Jh4 Sg6 v této pozici se Timman chopil svého krále a chtěl provést rošádu, ale posléze zjistil, že je to zcela proti pravidlům FIDE platnými pro Fischerovy šachy, a nezbylo mu tak nic jiného než králem zahrát...



7.Kd2? Sh6+ 8.Ke2 Sh5+ 9.f3 exf3+ 0-1

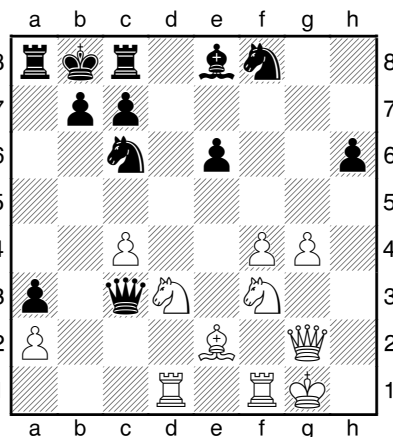
David Navara má Fischerovy šachy velmi rád a dosáhl v nich již několika úspěchů. Letos v létě to bylo i Pardubicích i v německém Mainzu. V Praze dal v poslední partii Shortovi krásný mat.

### DAVID NAVARA (2656)– –NIGEL SHORT (2683)

ČEZ CHESS TROPHY 2007

Komentuje GM David Navara

Černý zatím může rošovat na kteroukoliv stranu, na královském křídle by ale nejprve musel vyklidit skladiště figur a ke druhé rošadě by musel nejprve někam odsunout věž z c8. Jak všichni vidí, černý má pěšce (a několik minut) navíc, jeho král je ale ohroženější než ten bílý a klubko figur na osmé řadě je třeba někdy rozmotat.



21.Jfe5 Silnější možná bylo 21.Vb1, hrozí vzetí na b7.

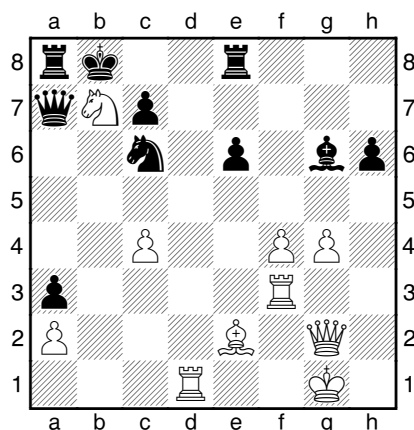
21...Jg6 22.Jxg6 Sxg6 23.Jc5 Ani nevím, co vlastně hrozí, ale na tahy jako Jxb7, f5, Sf3 a zejména Vf3 si černý musí dávat pozor.

23...Ve8 Teď po šachu může černý král ustoupit na c8. Je snadné na to zapomenout, ale černý někdy může dělat levou rošádu (Kb8-c8, Va8-d8). 23...De3+ 24.Df2 Dxf2+ 25.Kxf2 (25.Vxf2!?) 25...Ve8 26.Vh1 je asi pro bílého výhodné.

24.Vf3 Da5?! Pokračování 24...Db4 25.Jxb7 (25.Df2 je asi příliš pomalé řešení) 25...Dxb7 je kupodivu dobře hratelné, například 26.Vb3 Jb4 27.Dxb7+ Kxb7 28.Sf3+ c6 29.Vxb4+ Kc7 s přibližnou rovnováhou.

25.Jxb7 Šach 25.Jd7+ Kc8 bílému nic nedává.

25...Da7+ Tady jsem dlouho přemýšlel, ty varianty jsou velmi složité. Nezůstal mi téměř žádný čas. 25...Kxb7 26.Vb3+ Ka7 se mi za černého nelíbí, bílý dobere zpět figuru s prudkým útokem.



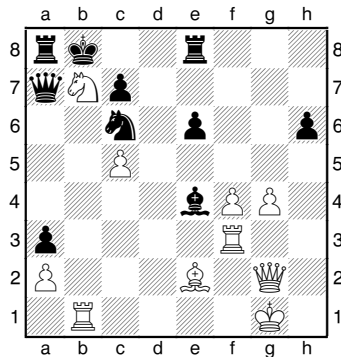
GM Jan Timman přehrál českou reprezentantku naprosto přesvědčivě.





GM Nigel Short

**26.Kh2** Na f1 nebo h1 jsem ustupovat nechtěl, aby mi soupeř někdy po Se4 nevzal dámu se šachem. To se ale v partii stejně stát nemohlo, takže můj tah je asi nepřesný, jezdec někdy dobírá na f3 se šachem a ten tah 29...Df2+ jsem také nemusel připustit. Slabší asi je 26.c5 Be4, například 27.Rb3 a) 27.Rb1



(diagram varianta)

jsem zavrhl kvůli 27...Kc8. Varianta zde asi nekončí (28.Sd3), ale černý asi nemá problémy, visí příliš mnoho figur. Ještě mě napadá, že i tady může černý zahrát 27...0-0-0, ale asi je to příliš potrhlý nápad. (27...Sxb1? 28.Vb3); b) 27.Jd6 Dxc5+; 27...Sxg2 28.Jd6+ Jb4 29.Vxb4+ Sb7 30.Vxb7+ Dxb7 31.Jxb7 Kxb7 32.Sf3+ je pro černého určitě dobré. Ještě lepší byly asi ústupy na bílá pole, například 26.Kf1!? Se4 (26...Dxb7 27.Vb3 Jb4 (27...Dxb3 28.axb3 Jb4 (28...a2 29.Dxc6 a1D 30.Vxa1 Vxa1+ 31.Kf2±) 29.Sf3 s dalším Dd2 je příznivé pro bílého)

28.Sf3! Db6 29.Sxa8 Sc2 30.Vxb4 Dxb4 31.Dxc2 Kxa8 32.Vb1 Da5 33.De4+-) 27.Jd6! cxd6 28.Vb3+ Kc7 29.Dxe4±

**26...Se4** Na 26...Jd4 jsem chtěl odpovědět 27.Vxa3 (Škoda, 27.Jd8 Vxd8 28.Vb3+ Kc8 nevychází.) 27...Dxa3 (27...Dxb7 28.Vxa8+! jsem neviděl) 28.Vxd4, mimochodem hrozí 30.Jd8!, ale bílý možná má i něco lepšího. 26...Dxb7!? 27.Vb3 Jb4 (27...Dxb3 28.axb3 Jb4 je duchaplný pokus, ale po 29.Sf3 s dalším Dd2 bílý asi vyhraje.) 28.Sf3! jsem samozřejmě přehlédl, jak jinak (28.Dxb7+Kxb7 29.Vxb4+ není jasné, pěšec a3 někdy může být silný)

**27.Jd6!** 27.Jb1 Kc8; 27.Vb3 Sxg2 28.Jd6+ Jb4 29.Vxb4+ Sb7 a problémy má bílý.

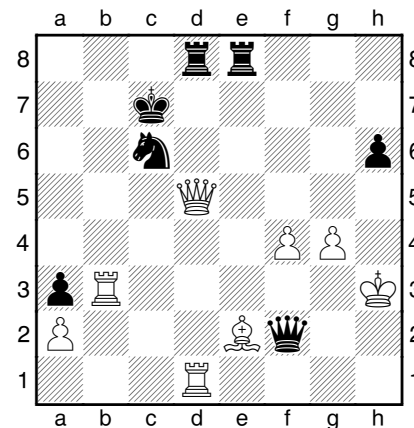
**27...cxd6** 27...Sxf3 28.Vb1+-

**28.Vb3+ Kc7 29.Dxe4±** Bílý má velkou převahu, střelec je zde silnější než černý jezdec. **29...Df2+ 30.Kh3 d5** Tento tah po přesné odpovědi prohrává, z praktického hlediska se ale jedná o vynikající šanci.

**31.Df3** Tady jsem už měl pouze pár sekund. Brzy po partii jsem našel krásnou cestu k výhře, ale špatné hospodaření s časem mi nedovolilo ji najít při partii. 31.cxd5! exd5 32.Dxd5 Hrozí mat na d7. 32...Vad8 Tady jsem pouze viděl, že Vb7+ nic nedává, opomenul jsem možnost 33.Dxc6+!! Kxc6 34.Vc3+. Bílý získá dámu a vyhraje koncovku. Šachy jsou krásná

hra, že ano? 34...Dc5 (34...Kb7 35.Vb1+ Db6 (35...Ka8 36.Vxa3+ Da7 37.Sf3+) 36.Sf3+ s dalšími šachy na a3 a na b7) 35.Sf3+ Kb6 36.Vb1+ Db5 37.Vxb5+ Kxb5 38.Sc6+ Kb4 39.Vb3+ +-; Převahu by mělo držet pokračování 31.De3 Dxe3+ 32.Vxe3, přinejmenším vychází silně spekulativní varianta 32...Jb4?! (32...d4!? je rozhodně silnější) 33.Vb3 (33.Vd2) 33...Jxa2 34.Va1 Veb8 35.Vxb8 Vxb8 36.Vxa2 Vb2 37.Vxb2 axb2 38.Sd3 dxc4 39.Sb1 Kd6 40.f5 exf5 41.gxf5 Ke5 42.Kg4 Kf6 43.Kh5 Kg7 44.Sc2 a černému dojdou tahy.

**31...Dxf3+ 32.Sxf3?** Silnější bylo 32.Vxf3 s převahou.



**32...dxc4?!** Snad šlo i 32...Ja5, ale takové tahy přehlížím běžně.

**33.Vc3?!** 33.Vb5! s dalším Vc5 umožňovalo držet převahu.

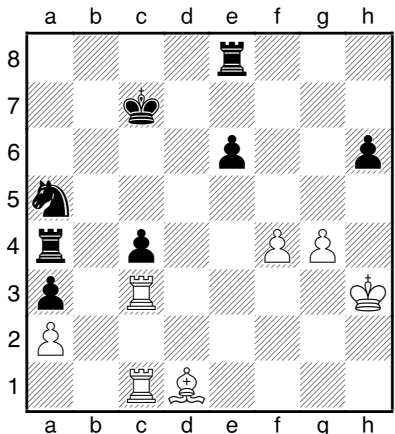
**33...Va4 34.Vdc1** Rád bych dobral pěšce c4, ale nechtěl jsem se vzdát svého stělce. 34.Se2 Ja5 35.Sxc4



Partie v hotelu Best Western Kampa komentoval GM Lubomír Kaválek.



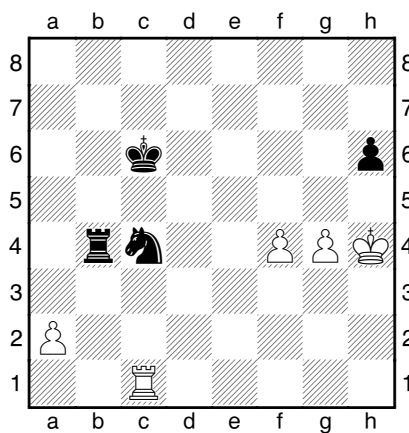
Jxc4 36.Vdc1 Kd6 37.Vxc4 Vxc4  
38.Vxc4 e5!? 39.f5 e4=  
**34...Ja5 35.Sd1?! 35.Vb1!?** Hrozí  
Sd1 se získkem materiálu. 35...Vb8  
(35...Jc6 36.Sd1±) 36.Vxb8 Kxb8  
37.g5± a černý bude mít s chytá-  
ním pěšce velké problémy.(37.  
Kh4!?)



**35...Vb4 36.Vxa3 Kb6 37.Ve3 Vb2**  
**38.Se2 e5** Černý připravuje postup  
krále na c5. [38...Kc5 39.Re5+ Kb4  
40.a3+]  
**39.Sxc4** Tady jsem to zahrál špat-  
ně, měl jsem už málo času. Nicmé-  
ně jsem našťěstí alespoň nevzal na  
e5 věží, to by se mému střelci nelí-  
bilo. [39.fxe5 Kc5]  
**39...Vc8?! 40.Ve2?!** Toto je samo-  
zřejmě hloupost, ale s pár sekun-  
dami na hodinách je člověk rád, ze  
něco zahraje. [40.Vec3]  
**40...Vb4** [40...Vxe2 41.Vb1+!]  
**41.Vxe5 Jxc4 42.Ve6+ Vc6**  
**43.Vxc6+ Kxc6 44.Kh4**

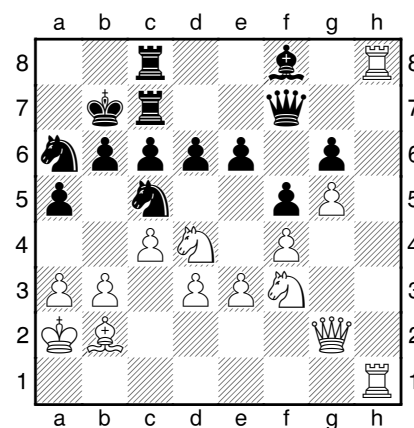


Velmistru Shortovi při jeho pražské simultánce čelí generální ředitel České rafinérské Ivan Souček, Mojmir Mikula z agentury CzechTurism a šéfredaktor týdeníku Euro István Lékó.



Vzniklá koncovka není příliš zají-  
mavá, i když s pěti sekundami na  
tah se nesporně prohrát dá. Par-  
tie skončila po dalších 24 tazích  
remízou.  
½-½

**DAVID NAVARA (2656)-**  
**-NIGEL SHORT (2683)**  
ČEZ CHESS TROPHY 2007



**29.Jxc6! Kxc6 29...Vxc6 30.Jd4**  
**30.Je5# 1-0**

Václav Pech  
foto: Jan Rasch

## BORIS GELFAND: DESET POZORUHODNÝCH PARTIÍ

vydala Pražská šachová společnost, Praha 2006

Knihu deseti podrobně komentovaných partií izraelsko-běloruského šachisty  
Borise Gelfanda, doplněnou o krásný portrét tohoto hráče od velmistra  
Lubomíra Kaválka, si můžete objednat na dobírku na adrese:

**PRAZSKA.SACHOVA@GMAIL.COM**

Cena: 148 Kč plus poštovné



### Šachový týdeník

vydavatel: občanské sdružení Pražská šachová společnost, Sudoměřská 8, Praha 3 • prazska.sachova@gmail.com  
šéfredaktor: Pavel Matocha (tel: 603 861 533, e-mail: pavel.matocha@gmail.com)  
výkonný redaktor: Václav Pech (tel: 777 275 621, e-mail: vasek.pech@gmail.com)  
sazba a grafická úprava: Jan Reich (e-mail: honza.reich@gmail.com)  
jazykový korektor: Jan Mácha