



ŠACHOVÝ TÝDENÍK

VYDÁVÁ OBČANSKÉ SDRUŽENÍ PRAŽSKÁ ŠACHOVÁ SPOLEČNOST

2. ŘÍJNA 2008 ROČNÍK II. ČÍSLO 40

ZÁPAS TOPALOV–KAMSKÝ „PODEJTE INFORMACE!“



Prezident Bulharské šachové federace Stefan Sergijev

Prezident Bulharské šachové federace Stefan Sergijev si dělá starosti o osud zápasu Topalov–Kamský. Vyplývá to z otevřeného dopisu, který zaslal na konci minulého týdne Prezidentovi FIDE Kirsanovi Iljumžinovovi. „1. června, po uplynutí všech „deadlinů“ jste vy osobně prohlásil, že garantujete cenový fond a přijímáte za uskutečnění zápasu osobní zodpovědnost,“ píše první persóna bulharského šachu ve svém dopise a pokračuje: „Od té doby uplynuly více než tři měsíce a my stále nevíme žádné detaily o tom, kde a za jakých podmínek by se měl zápas konat, i když se vámi ohlášené datum 26. listopad již blíží. Pane Iljumžinove, prosím vás, dejte mi informace o tom, kde a kdy se bude hrát.“ Zároveň bulharská strana požaduje, aby byly kontrakty s Veselinem Topalovem a Gatou Kamským podepsány do začátku kvapem se blížícího zápasu mezi Viši Anandem a Vladimírem Kramníkem. „Případné další zpoždění by mohlo být fatální a mohlo by zcela zničit doposud vynaložené úsilí a věřím, že na likvidaci zápasu Topalov–Kamský nemá zájem nikdo.“

RUSOVÉ NAKONEC VÍTĚZNĚ



Petr Svidler

Ani celkový poměr skóre 96:84 nestačil Číňanům k vítězství v souboji velmocí nad reprezentací Ruska. Zápas probíhal ve třech kategoriích, když se mužské i ženské celky utkaly postupně ve hře klasickým tempem, posléze změřily své síly v rapid šachu a zápas zakončily bleskově. Na ruské straně zklamali zejména muži, vedení hráčem světové špičky Peterem Svidlerem, kteří svým čínským protějškům podlehlí v klasice i v blickách a úspěch jim přineslo pouze tempo rapidu. Čest věhlasné ruské šachové školy tak zachraňovaly ženy. Ty zvítězily v klasice a v blesku. Rapidový souboj zakončily remízou 25:25. A právě díky této remíze patřilo

konečně vítězství Rusům, protože celkově zvítězili ve třech zápasech, dvakrát odešli poražení a jeden zápas skončil smírem.

GM MACIEJA CHCE PŘÍDAVEK



B. Macieja

Polskému velmistrovovi Bartolomejowi Maciejovi se nelíbí zuřivé blicky, které přináší závěrečné partie play off hrané systémem náhlá smrt, a navrhuje změnit pravidla. „Jsem si jistý, že jste také viděli videozáznamy dvou nedávno hraných důležitých partií, které byly hrány tímto systémem a lze je najít na www.chessbase.com,“ píše reprezentant Polska ve svém dopise adresovaném Komisi rozhodčích FIDE. V obou zmíněných partiích se zuřivě hrály pozice typu král a jezdec proti králi a jezdcí. To se velmistru Maciejovi nelíbí.

ME MLÁDEŽE 2008

KATEŘINA NĚMCOVÁ MISTRYNÍ EVROPY

Česká výprava se vrátila z letošního Mistrovství Evropy mládeže se zlatou medailí. V tradičním místě pořádání mládežnických turnajů se o ni zasloužila nejvýše nasazená hráčka turnaje osmnáctiletých dívek, velmistryně Kateřina Němcová (2372). Výborně se na evropském šampionátu mezi osmnáctiletými prezentoval také FM Jan Krejčí (2305), který v devíti kolech zaznamenal šest bodů a rozdělil se v silné konkurenci o celkové sedmé až třinácté místo.



Mistryně Evropy WGM Kateřina Němcová

Pokračování na straně 3

„Navrhuji, aby FIDE vydala doporučení, podle kterého by se hrály partie v bleskovém šachu včetně těch hraných na náhlou smrt s přídávkem času za každý tah.“ Tím by zcela odpadly podobné koncovky a zuřivé, mnohdy nedůstojné házení figur po šachovnici spojené s ranami do hodin. Tempo navrhované Bartolomejem Maciejou je tři minuty na partii s přídávkem dvou sekund za každý tah. „Pokud by se přidávala byť jen jediná sekunda za tah, pak by se i při náhlé smrti zcela eliminovaly problémy s hraním remízových pozic na čas,“ uvádí polský velmistr v závěru svého dopisu.

MEMORIÁL ČEŇKA HONSY



Viktor Láznička

Velmistr Viktor Láznička (2601) se stal s osmi body z devíti kol vítězem druhého turnaje seriálu Grand Prix České republiky v rapid

šachu, který se hrál pod názvem Memoriál Čeňka Honsy v Pardubicích. Druhé místo si z kvalitně obsazeného turnaje, jehož průměr ratingů prvních deseti hráčů byl přes 2370 bodů, odváží IM Tomáš Kulhánek (2403) a bronz a zároveň titul krajského přeborníka patří Františku Navrátilovi (2250). Těsně pod stupni vítězů pak zůstal Jan Bernášek (2444), Jaromír Krys (2111) a velmistr Jan Votava (2539). Kompletní výsledky turnaje k nalezení na adrese: www.chess-results.com

OLYMPIÁDA

Výkonný výbor ŠSČR schválil nominaci na nadcházející Šachovou olympiádu, která proběhne od 12. listopadu v německých Drážďanech. V mužské části soutěže nás budou reprezentovat velmistři David Navara, Zbyněk Hráček, Viktor Láznička, Vlastimil Babula a Jiří Štoček. Ženskou reprezentaci pak budou tvořit IM Jana Jacková, WGM Kateřina Němcová, WIM Eva Kulovaná, WGM Eliška Richtrová a WIM Soňa Pertlová.

UMĚNÍ



Skleněné figurky

Společnost Schaakkunst Geerta van Tongerena, o které jsme v Šachovém týdeníku již psali, získala pro své záměry dalšího umělce, který je šachovými figurami fascinován. Berry, tak zní autorovo



„Dobro proti Zlu“

jméno, píše: „Již od dětství jsem byl fascinován šachem. Šachy mě s sebou berou do jiného světa, který je pro mě světem mých snů, ze kterého mohu získat opět kontrolu nad tím světem reálným.“ A právě Berry vytvořil pro milovníky chess (šachu) a cheese (sýru) zajímavé spojení těchto podobně vypadajících slov, když vytvořil šachové soupravy právě ze sýru. Bílé figury byly podle jeho vyjádření vyrobeny z Eidamu a jejich černé protějšky pak z černého sýru Old Amsterdam.



Sýrové figurky

ŠACHOVÝ TÝDENÍK



**CHCETE DOSTÁVAT
ŠACHOVÝ TÝDENÍK
KAŽDÝ ČTVRTEK
ZDARMA DO SVÉ
E-MAILOVÉ SCHRÁNKY?**

**STAČÍ SE
ZAREGISTROVAT NA
www.praguechess.cz**



**VYDÁVÁ OBČANSKÉ SDRUŽENÍ
PRAŽSKÁ ŠACHOVÁ SPOLEČNOST**

KATEŘINA NĚMCOVÁ MISTRYNÍ EVROPY

pokračování ze strany 1



Nervy jsou pryč, teď již vládne jen spokojenost. Pohár v rukou Kateřiny Němcové udělal velkou radost českému šachu.

„Jsem strašně šťastná, že se mi to povedlo, byly to velké nervy a bylo to velmi náročné. Ale už jsem ráda, že jsem doma,“ řekla po příjezdu Šachového týdeníku nová mistryně Evropy Kateřina Němcová. Ač nasazená jednička, neměla Katka podle vlastních slov před turnajem vyhraněný cíl v podobě právě zlaté medaile. „Cíl byl přivést medaili,“ nepopírá naše reprezentantka, ale medaile nebyla tím jediným, na čem jí záleželo. „Chtěla jsem zahrát dobrý turnaj a zužitkovat všechny zkušenosti, které jsem získala před mistrovstvím na přípravných turnajích.“ Na turnaj se Kateřina připravovala společně s mezinárodním mistrem Sergejem Berezjukem a jejich společná práce byla zaměřena zejména na zahájení, zatímco na konkrétní soupeřky se příliš zřetele nebralo. „Spíše jsme se dívali, co se hrálo na Mistrovství světa juniorek.“

Vstup do turnaje se naší reprezentantce příliš nepodařil, což její trenér v rozhovoru pro novoborský web

příkladá zejména jejímu náročnému programu před samotným zahájením šampionátu. Právě proto považoval mistr Berezjuk za klíčová právě úvodní kola turnaje. O partii z této části turnaje se mistryně Evropy podělila se čtenáři Šachového týdeníku.

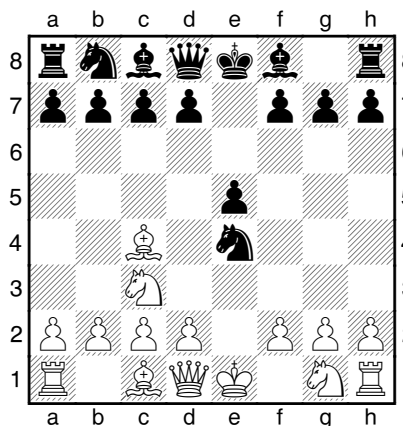
LISA HORTENSIUS (2028) – –KATEŘINA NĚMCOVÁ (2372)

Vídeňská hra [C27]

Herceg Novi 2008

Komentuje: Kateřina Němcová

1.e4 e5 2.Jc3 Jf6 3.Sc4 Jxe4



Černý se tímto tahem dostává do komplikovaných a často i forsírovaných variant, které musí znát. Pokud ale chce, tak může odbočit a zahrát například 3... Sc5 nebo 3... Jc6.

4.Dh5 V této variantě se bílý snaží ihned útočit na královském křídle. Bílý však stejně moc výhod nezíská, a proto tato varianta ztrácí na popularitě a už se moc nehraje. Tah 4.Jxe4?! je sporný. Hrál se však i v partii zkušených mistrů (Sermek - Horvath, 2004). Partie pokračovala 4...d5 5.Sd3 dxe4 6.Sxe4 f5 7.Sd3 Se6. Černý zde ovládá centrum, a stojí tak o trochu lépe.

4...Jd6 5.Sb3 Jc6 Pokračování 5...Se7! je přesnější. Černý se tak vyhne problémům a hraje dobrou pozici. Dále 6.Jf3 (Pokud bílý dorovná materiál a sebe-re pěšce 6.Dxe5?!, černý zahraje jednoduše rošádu. Je to pak bílý, který má dámu v centru, nevyvinuté figurky a tahá tak za kratší konec...) 6...Jc6 7.Jxe5 g6! 8.De2 Jd4 9.Dd3 Jxb3 10.axb3 Jf5=

6.Jb5! Bílý nečeká a okamžitě vyvíjí tlak a útočí.

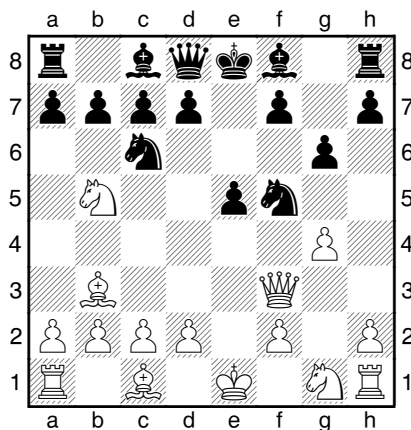
6...g6 Tah 6...Jxb5?? je samozřejmě velkou chybou. Okamžitě by následoval mat. 7.Dxf7#

7.Df3 Jf5?! Jediné dobré pokračování této varianty je 7...f5!. Černý si oslabí královské křídlo (hlavně pak diagonálu g8-a2), obětuje kvalitu a pak se okamžitě pokusí o využití náskoku ve vývinu a o útok na bílého krále. Pokud však toto zahájení a variantu zná, může mít velice rychlý a nebezpečný útok. To však bohužel nebyl můj případ, a proto jsem zvolila jinou cestu. Výše zmíněná varianta pokračuje 8.Dd5 - využívá oslabených polí a následují jediné tahy: 8...De7 9.Jxc7+ Kd8 10.Jxa8 b6 s nejasnou hrou.

8.g4!



WGM Kateřina Němcová

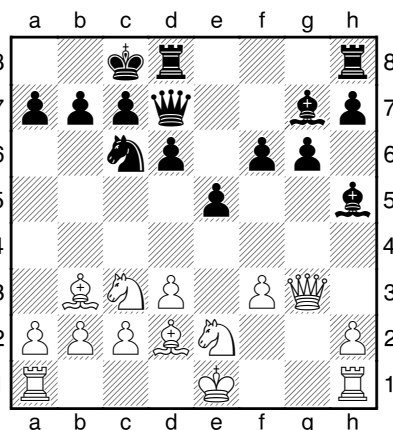


8...d6 Neměla jsem na výběr. Pokud bych s koněm ustoupila, vytvořila bych si ještě více problémů, které by se těžko řešily. Na druhou stranu mám za koně 2 pěšce, centrum, lepší vývin a bílé figurky budou těžce hledat spolupráci. Pozice je nejasná. **8...Jd6?? 9.Jxd6+ Sxd6 10.Dxf7#; 8...Jh6?! 9.g5 Jf5 10.Dd5±**
9.gxf5 Sxf5 10.d3 Dd7 11.Je2 Sg7 Není jasné, na jakou stranu bude dělat černý rošádu. Nechává si stále obě možnosti a vyvíjí další figurky.

12.Jbc3 Sg4!? Chci, aby se dáma někam pohnula. Buď na g3, a tím tak sebrala pole pro koně, nebo někam na méně aktivní pole.

13.Dg3 0-0-0 14.f3 Sh5?! Pravděpodobně nepřesný tah. V plánu bylo pokusit se o nějaký tlak na pole f3 a nechat možnost pro zesílení centra tahem f5. Střelec je však na kraji šachovnice uvězněný a nestihne se schovat před výměnou za koně.

15.Sg5 f6 16.Sd2



16...Je7?! Trochu naivní plán. Tak jednoduše zahrát d5 a zkoordinovat všechny figurky nejde. Lepší bylo zahrát Kb8, a pokrýt tak pěšce a7, nebo třeba tahem g5 osvobodit střelce. Variantu **16...Jd4 17.Jxd4 exd4 18.Je2 g5** s výhodou bílého jsem počítala, ale měnit materiál s figurkou méně se mi zrovna dvakrát nechtělo. Je však pravda,

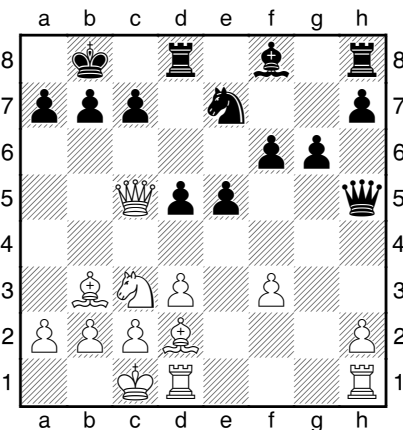
že černý může dále využít otevřený sloupec a zablokovat centrum. Myslím ale, že slabší hráčku může pěšcové centrum hodně znervózňovat, a proto toto zjednodušení mohlo soupeřce jedině pomoci.

17.0-0-0 Bílá mohla ihned **17.Df2 Kb8 18.Jg3** a získat střelce. Jelikož jsem jí to ale dovolila v následujícím tahu, tak v tom asi není moc rozdílu.

17...d5 18.Df2! Uvolňuje pole pro koně a získává důležité tempo. Černý musí krýt pěšce a nestíhá uvolnit pole pro svého bělopolného střelce.

18...Kb8 19.Jg3! Dh3 Jen stěží si mohu dovolit ještě roztrhat svoji pěšcovou strukturu a dobírat střelce pěšcem g.

20.Jxh5 Dxh5 21.Dc5 Sf8



22.Df2 Zajímavý manévr :-). Bílá evidentně přehlédla tah Sf8, a tak se raději vrátila. Pozice je i přes to pro bílého mnohem lepší, ale přeci jenom vrátit se s dámou zpět bylo pro soupeřku těžké a trochu znervózňela.

22...Df5 Zahrát znovu Sg7 samozřejmě nemělo smysl. Za prvé mi bylo nejasné, co plánuji se svým střelcem, za druhé by soupeřka svůj tah pravděpodobně neopakovala a za třetí jsem doufala, že soupeřku porazím, a tak jsem nechtěla, abych řešila něco kolem remízy.

23.Vhf1 g5 24.h4!? c6 Musím si pokrýt pěšce d5 a poté bude moct odejít můj kůň na aktivnější pole.

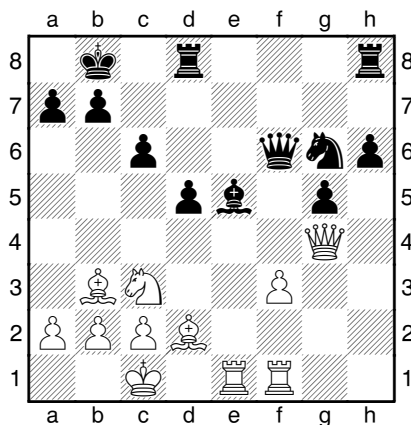
25.hxg5 Soupeřka vyměnila svoji slabinku a chystá se zaútočit na moje slabé pěšce.

25...fxg5 26.Dg3 h6 27.d4 Sg7 28.Vde1 Jg6 Černá pozice je sice podle Rybky a jiných

motorů špatná, ale zase se hraje lehce a logicky. Všechny černé figurky mají svoje místo, plán a působí sehraně.

29.dxe5?! 29.Je2!? Tento tah se snaží dostat bělopolného střelce do hry a nepomáhat černému. 29...Vhf8 30.c3 Vde8 31.Sc2 Df7 32.Dg4 je výhodné bílému, který tak pomalu a nenápadně aktivizuje svoje figurky.

29...Sxe5 30.Dg4 Df6



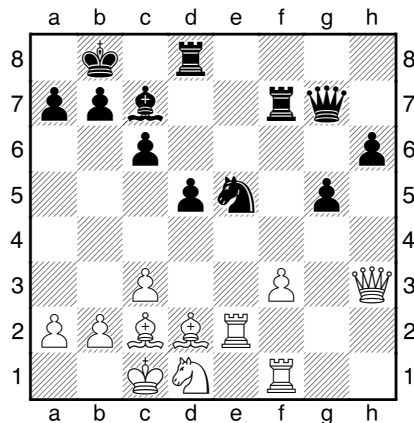
31.Jd1!? Soupeřku napadl manévr, jak zapojit střelce do hry a pokusit se o nějakou hru. Na druhou stranu, tah c3 nese také určitá rizika, se kterými se musí počítat - oslabení pole d3.

31...Vhf8 32.c3 Sc7 32...Sf4!? 33.Ve6 (33.Sxf4+ Jxf4) 33...Dg7 s kompenzací za materiál.

33.Sc2 Je5 Partie spěla do časové tísně a mě začínala čím dál více bavit.

34.Dh3 Dg7?! Pravděpodobně zbytečně pasivní tah. Zajímavé bylo zahrát 34...Jc4! a odebrat černopolného střelce. Dále třeba zkusit tahem d4 otevřít sloupec „d“ a pozice by byla také nejasná. Ke kompenzaci pro černou by vedlo 35.Sd3 Jxd2 36.Kxd2 c5 37.Ve6 Df4+ 38.Kc2 c4 39.Sh7 d4

35.Ve2 Vf7



36.f4?! Jc4 37.fxf5?! 37.f5! a bílá by si vytvořila volného pěšce. Pozice by však stále byla nejasná.

37...Jxd2?! Nejasné by bylo 37...Vxf1 38.Dxf1 Jxd2 39.Kxd2 Dxf5+

38.Kxd2?! Samozřejmě čím méně času, tím více chyb... 38.Vxf7! Dxf7 39.Vxd2 hxg5 40.Kb1 s malou výhodou, protože bílý král by byl v bezpečí...

BORIS GELFAND: DESET POZORUHODNÝCH PARTIÍ

vydala Pražská šachová společnost, Praha 2006

Knihu deseti podrobně komentovaných partií izraelsko-běloruského šachisty Borise Gelfanda, doplněnou o krásný portrét tohoto hráče od velmistra Lubomíra Kaválka, si můžete objednat na dobírku na adrese:

PRAZSKA.SACHOVA@GMAIL.COM

Cena: 148 Kč plus poštovné



Konečné pořadí D18

1. Němcová, Kateřina	CZE	(2372)	7,5
2. Giryová, Olga	RUS	(2350)	7
3. Ozturková, Kubra	TUR	(2188)	6,5
4. Guadamurrová, Torre Anabel	ESP	(2105)	6,5
5. Daneliová, Miriam	GEO	(2185)	6,5
6. Ohmeová, Melanie	GER	(2245)	6,5
28. Marečková, Martina	CZE	(2042)	4,5
29. Novosadová, Kristýna	CZE	(2038)	4,5
celkem 55 hráčů			

Konečné pořadí H18

1. Vila, Gazquez Xavier	ESP	(2419)	7
2. Kopylov, Alexander	RUS	(2421)	7
3. Recuero, Guerra David	ESP	(2417)	7
4. Swiercz, Dariusz	POL	(2456)	6,5
5. Chirila, Ioan Cristian	ROM	(2425)	6,5
6. Rasulov, Vugar	AZE	(2392)	6,5
9. Krejčí, Jan	CZE	(2305)	6
celkem 75 hráčů			

Konečné pořadí D16

1. Paikidzeová, Nazi	GEO	(2277)	7,5
2. Repinová, Varvara	RUS	(2201)	7
3. Savinová, Varvara	RUS	(2269)	7
59. Sabolová, Gabriela	CZE	(1814)	3,5
61. Pavelková, Michaela	CZE	(1886)	3,5
celkem 73 hráčů			

Pořadí kategorie H16

1. Nyžnyk, Ilja	UKR	(2428)	8
2. Ter-Sahakjan	ARM	(2480)	6,5
3. Prohaszka, Peter	HUN	(2509)	6,5
46. Kuchynka, Lukáš	CZE	(2150)	5
71. Kočiščík, Jiří	CZE	(2324)	4
80. Klecker, Tadeáš	CZE	(2162)	4
102. Kozel, Jan	CZE	(1825)	3
celkem 113 hráčů			

Pořadí kategorie D14

1. Arabidzeová, Meri	GEO	(2152)	8
2. Lachová, Aleksandra	POL	(2035)	7
3. Vinceová, Andrea	SRB	(2082)	7
82. Nováková, Veronika	CZE	(1498)	1
celkem 82 hráčů			

Pořadí kategorie H14

1. Bukavšin, Ivan	RUS	(2350)	7,5
2. Kovalev, Vladislav	BLR	(2315)	7
3. Grigorjan, Karen	ARM	(2097)	7
54. Kraus, Tomáš	CZE	(2024)	4,5
celkem 110 hráčů			

Pořadí kategorie D12

1. Stjažkinová, Anna	RUS	(1898)	8
2. Osmanodjová, Filiz	GER	(1936)	7
3. Bellaicheová, Elise	FRA	(1769)	7
27. Maříková, Jana	CZE	(1789)	1
celkem 80 hráčů			

Pořadí kategorie H12

1. Berbatov, Kiprian	BUL	(2250)	7,5
2. Dubov, Daniil	RUS	(2237)	7,5
3. Bortnik, Alexandr	UKR	(2189)	7,5
28. Pavelek, Tomáš	CZE	(1907)	5,5
94. Kozel, Jiří	CZE	(1797)	3,5
97. Macháň, Jan	CZE	(1608)	3,5
celkem 128 hráčů			

38...Dxg5+ 39.Je3 Vxf1 40.Dxf1 Sf4
Časová tíseň je za námi a já dostávám zajímavou pozici. Bílý má krále v centru a ve vazbě a těžko hledá nějaký tah.

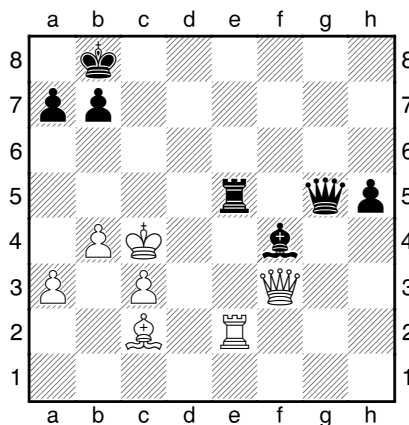
41.Df2 Ve8! Slabší by bylo 41...d4?, protože je zatím zbytečné radikálně řešit pozici ihned. Bílý má jediné tahy a nakonec dostane dobře hratelnou pozici po 42.cxd4 c5 43.Kd1! cxd4 44.Jg2 d3 45.Dxf4+ Dxf4 46.Jxf4 dxe2+ 47.Kxe2 s rovnými šancemi.

42.Kd3 c5! 43.Df3 Ve5 43...c4+!
44.Kd2 (Po 44.Kd4? může vzniknout mnoho krásných matových pozic jako např. 44...De5+ 45.Kc5 Dd6+ 46.Kd4 Se5#) 44...De5 s ideou dříve nebo později zahrát tah d4. Bílý proti tomuto úderu nemá obrany. Je to však nevratný tah, se kterým jsem chybně nechtěla spěchat.

44.a3 h5 45.b4?! Soupeřka si s velice složitou pozicí neví rady.

45...c4+! 46.Jxc4 Bílá se pokusila se vrátit figuru. Po 46.Kd2 h4 47.Sd1 Ve7+ může černý kombinovat. Má mnoho možností: třeba zahrát d4 a otevřít sloupce na bílého krále, snažit se odebrat koně a nebo dojít s pěšcem „h“ co nejdál. Bílý nemá absolutně co hrát.

46...dxc4+ 47.Kxc4

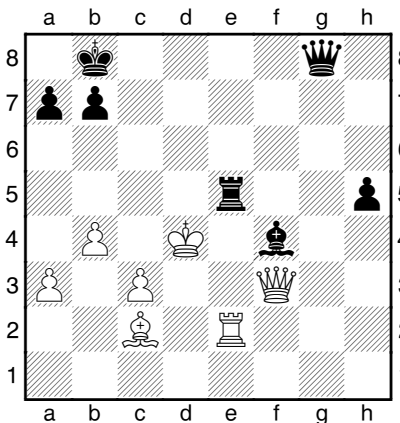


47...Dg8+! Král je ale úplně bez obránců a jeho vlastní pěšci mu ještě překážejí.

48.Kd3 Dd8+ 49.Kc4 Dg8+ Chtěla jsem ještě jednou vyzkoušet, jestli

nepůjde náhodou na pole d4. Tam mi přišla výhra jednoduchá bez většího počítání. A tak se i stalo.

50.Kd4 Pokud by však přišlo znovu 50.Kd3, partie by jistě netrvala o moc déle. Měla jsem v plánu zahrát 50...Vd5+ 51.Ke4 Sc7 52.Df6 Ve5+ 53.Dxe5 Sxe5+ 54.Kxe5? De8+ 55.Kd4 Dxe2 s vyhranou pozicí.



50...b5!! Po tomto tahu již král nemá šanci na úkryt a vždy dostane mat.

51.Dxf4 Dd5# 0-1

Když přišla řeč na nejtěžší partie turnaje, pak naše hráčka zmiňuje dva duely. „Těžko říct. Například partie s Olgou Gyriou a stejně tak partie z posledního kola s Marii Demidowicz byly velice náročné z psychologického hlediska. V první zmíněné partii byla důležitá výhra, jelikož Olga měla o bod náskok. A partie v posledním kole - to byla partie o zlato.“ Nejbližší akcí, která Kateřinu Němcovou čeká, je Mistrovství světa, které se bude konat od 19. října ve Vietnamu. O cíli, který si pro turnaj vytkli, hovořil ve zmíněném rozhovoru i trenér Sergej Berezjuk: „Mistrovství světa, jako ostatně každá takováto akce, je velmi náročná. Výsledek je často závislý na spoustě detailů. Proto jsou cíle stále stejné. Provéřit v praxi věci nachystané z tréninků a hrát samozřejmě co nejlépe. Celkové naše ambice jsou dosahování úspěšných výsledků a zvedání Katčiny šachové úrovně.“

Václav Pech

Pořadí kategorie H10

1. Ali Marandi, Cemil Can	TUR	(1809)	7,5
2. Vetoško, Volodimir	UKR	(1930)	7,5
3. Voroncov, Pavlo	UKR		7,5
53. Půlpán, Jakub	CZE	(1955)	4,5
57. Blahyňka, Martin	CZE		4,5
62. Pečinka, Ondřej	CZE		4,5
celkem 120 hráčů			

Pořadí kategorie D10

1. Kistenevová, Liza	RUS	8
2. Osmaková, Julia	UKR	7,5
3. Harazinská, Ewa	POL	7
39. Macková, Veronika	CZE	4,5
69. Fusková, Martina	CZE	(1501) 3
celkem 77 hráčů		

KDO OVLÁDNE EVROPU?

Český mistr vstoupí do té nejvybranější společnosti. Necelých čtrnáct dní nás dělí od zahájení nejsilnější klubové soutěže světa, šachové „Ligy mistrů“, která proběhne od 16. do 24. října v řeckém letovisku Chalkidiki. V konkurenci největších světových es, kde budou chybět skutečně pouze v té době o nejvyšší titul zápolící velmistři Anand a Kramnik, budou o čest našeho domácího šachu v barvách českého mistra, celku 1. Novoborský ŠK bojovat GM Zbyněk Hráček (2625), GM Petr Hába (2570), GM Ján Markoš (2568), GM Jiří Štoček (2559), GM Robert Cvek (2532), GM Radek Kalod (2494), IM Pavel Šimáček (2470) a IM Lukáš Klíma (2439).

Sestavy zejména těch nejvýše nasazených celků budí respekt. Mezi muži jsou jedničkou hráči ruského URAL Sverdlovskaja v sestavě GM Tejmur Radžabov (2744), GM Alexej Širov (2741), GM Gata Kamsky (2723), GM Alexandr Griščuk (2728), GM Vladimír Malachov (2689), GM Alexej Drejev (2657), GM Alexandr Motylev (2674) a GM Nukhim Raškovsky (2519). Favorizovaným Rusům by měly nejvíce šlapat na paty celky MIKA Chess Club (Aronjan, Carlsen, Gelfand, Sargisjan, Jobava, Petrosjan, Pašikijan)

a pro českého a slovenského fanouška známý velkoklub Bosna Sarajevo, kde bude společně s Alexandrem Morozevičem (2788), Viorelem Bologanem (2686) hájit na čele týmu druhou šachovnici také velmistr Sergej Movsesjan (2723).

„Na letošní ročník vyrazíme s osmičlennou hráčskou výpravou. Z extraligové soupisky pro nadcházející extraligový ročník

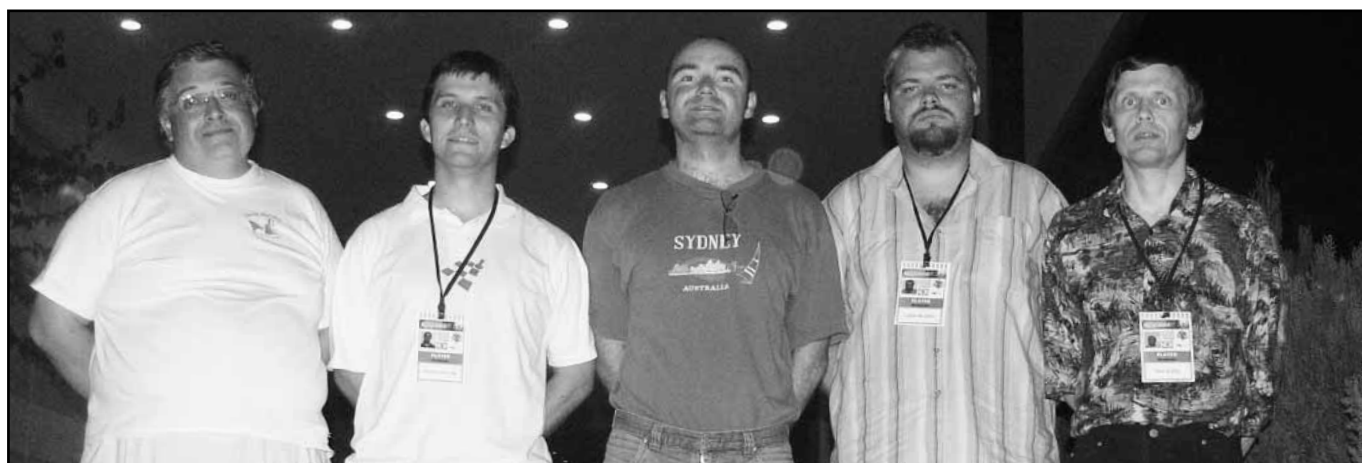
bude chybět pouze Viktor Láznička, který za nás ještě nemůže nastoupit, a kapitan Marek Vokáč, který se rozhodl koučovat tým tentokrát z domova,“ řekl nám před blížící se vrcholnou událostí Petr Boleslav z 1. Novoborského ŠK a ohledně organizace a turnaje a cílů jeho klubu dodává: „Týmový pohár se hraje na šesti šachovnicích, takže budeme moci oproti loňsku míchat v průběhu sedmi kol sestavou. 14. místo z Turecka 2008 bychom chtěli pochopitelně vylepšit, zapsat se do první evropské desítky by bylo pro nás úspěchem.“ Na kvapem blížící se turnaj se náš mistr nijak komplexně nepřipravoval: „Vzhledem k vytížení hráčů snad ani taková příprava prakticky nejde uskutečnit. První tvorba taktiky tedy proběhne pravděpodobně 15. 10. na letišti.“

Vyhledky favoritů turnaje nevidí Petr Boleslav nijak jednoznačně, když poukazuje na to, že i v minulosti to neměli papíroví lídři nijak jednoduché a například v loňském roce se radoval vyrovnaně poskládaný celek ze španělské Meridy. „Podob-

nou konstelaci pro letošek můžeme čekat u týmu Bosny, za kterou nastoupí Sergej Movsesjan,“ sděluje Petr svůj názor na možného

favorita. „Když jsem se Sergejem na toto téma hovořil, sdělil mi, že vedení klubu má cíle nejvyšší. Start Morozeviče tvrzení jen dokumentuje.“ Řeč přišla i na ženskou část turnaje a její favority. A tam má „Bolek“ poměrně jasno. „Mezi ženami tipuji jasnou obhajobu pro „Dream team“ Monaka!“ A vsadit na Monako skutečně nemusí být marná věc. Jména Koneru Humpy (2622), Xie Jun (2574), Pia Cramling (2544), Monika Socko (2473), Nana Dzagnidze (2458) a Almira Skripčenko (2363) vzbuzují pocit jistoty a bezpečí. Jenže... Ani mezi ženami nevyhrávají vždy papírové favoritky, když je jich navíc hned několik... No posuďte sami. Nemohl by vyhrát klidně také čínsko-ruský expres pod názvem Spartak Vidnoje v sestavě Hou

Mezi hezčí polovinou šachového svět je zaděláno na pořádnou detektivku.



Loňská sestava 1. Novoborského šachového klubu, která vybojovala v Turecku 14. místo. Zleva: GM Marek Vokáč, IM Pavel Šimáček, GM Radek Kalod, IM Lukáš Klíma a GM Petr Hába.



Zbyněk Hráček, lídr týmu

Yifan (2557), Antoaneta Stefanova (2550), Zhao Xue (2522), Naďa Kosincevová (2460), Táňa Kosincevová (2511), Jevgenija Ovod (2416) a Jelena Tairova (2417)? A co třeba MIKA Jerevan (Čiburdanidzeová, Danieljanová, Lahnová, Mkrťčanová, Kurtsidzeová)? I mezi tou hezčí polovinou šachového světa je zaděláno na pořádnou detektivku!

O jednom v poslední době velice často zmiňovaném šachistovi, který pro mě patří mezi nejmilejší hráče světového TOPu, jsem dosud nehovořil a Petr Boleslav mě potěšil odpovědí na otázku, na koho se nejvíce těší? „Osobně se nejvíce těším na Vasilije Ivančuka. Sledovat ho naživo u partie byl loni pro mě velký zážitek. Jako šachistovi mi jeho poněkud výstřednější chování vyhovuje, zážitek ze hry



Petr Boleslav

samotně ještě více umocní.“ Vasilij Michailovič se pro blížící turnaj nenápadně schoval na 1. šachovnici až osmého nasazeného celku TPS Saransk, ale jeho mimikry mohou být pro soupeře vražednou záležitostí.

Husarský kousek se podařil managementu našeho mistrovského celku v otázce zabezpečení účasti na budoucích turnajích „Ligy mistrů“. V minulosti častý problém pro mistrovská družstva byly finance. „Finanční náročnost celé akce z hlediska klubu je obecně známá. Mohu prozradit, že jsme počínaje tímto ročníkem smluvně zajistili pohárového partnera na vdobu pěti let.

Považujeme evropský pohár za výbornou možnost prezentace Novoborského klubu, potažmo i českého šachu. Věříme, že i pro naše hráče má účast na takovéto akci svůj přínos,“ říká novoborský funkcionář. A pro šachové fanoušky chystá ještě více: „Návštěvníci Novoborského šachového serveru se mohou těšit na reportáže přímo z dění evropského poháru, které budeme pravidelně přinášet. Doufejme, že přidáme ke spokojenosti fanouška i účast na on-line šachovnicích,“ končí Petr Boleslav naše krátké povídání. Věříme, že „novoboráci“ své cíle v blížícím se turnaji splní. K tomu jim budeme od 16. října u monitorů našich počítačů rozhodně držet palce!

Václav Pech

Šachový magazín

www.sachinfo.cz
ŠACHinfo



8x ročně potěšení pro každého šachového fanouška!

- rozhovory
- teorie
- problémový šach
- korespondenční šach
- komentované partie z nejdůležitějších světových i domácí akcí
- Koncovky
- Hádání tahů
- soutěžní křížovka
- Co-kdy-kde
- a další...
- V každém čísle barevná příloha
- pevná vazba
- minimálně 100 stran

Roční předplatné 580 Kč

VYDÁVÁ:

ŠACHinfo

Ing. Břetislav Modr

pošt. příhr. 3

150 21 Praha 5

info@sachinfo.cz

www.sachinfo.cz

Bezhotovostní platba s výhodami



u čerpacích
stanic EuroOil



OVZDUŠÍ NA VYSOČINĚ PŘÁLO IM PAVLU ŠIMÁČKOVÍ

Mezinárodní mistři Pavel Šimáček (2470), Michal Konopka (2433), Vladimír Talla (2407) a mistr FIDE Tomáš Studnička postoupili z polofinálových bojů, které v neděli skončili ve Žďáru nad Sázavou, do finálového „jednoduché“ mě turnaje Mistrovství České republiky v šachu. Mezi kvarteto výše jmenovaných se díky výhře v posledním kole nad IM Martinem Petrem vklínil na druhou příčku nejvýše nasazený hráč turnaje, velmistr Jiří Štoček, který měl ovšem postup již předem zajištěn.

„Když jsem si jel letos vybojovat postup na MČR mužů, chtěl jsem ho vyhrát, i když jsem věděl, že bude hrát Jirka Štoček a že v poslední době nejsem úplně spokojen s kvalitou své hry,“ hovoří o svých cílech před zahájením turnaje jeho pozdější vítěz, mezinárodní mistr Pavel Šimáček. Následně ale přiznává, že se mu turnaj neobyčejně vyvedl: „Že to bude nakonec natolik „jednoduché“, mě hodně překvapilo. Nebylo to ale ani tak mou kvalitní hrou – před dvěma roky jsem měl ze své hry mnohem lepší pocit – ale spíš šťastnou shodou okolností.“

Začátek turnaje byl sice pro Pavla bodově úspěšný, ale herně to podle jeho vlastních slov až tak „božihodové“ nebylo: „Už v prvním



Vítězný IM Pavel Šimáček

kole jsem vítězství doslova vydřel až v koncovce věž a střelec proti věži, když v předchozím průběhu jsem si nevzal dvoutahově věž. Druhé kolo se mi povedlo asi nejvíc a analýzu této partie předkládám i čtenářům ŠT.“

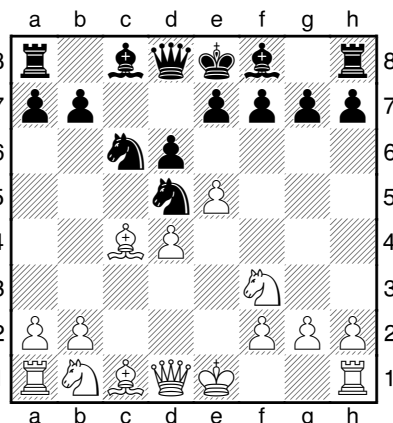
PAVEL ŠIMÁČEK (2470) – JIŘÍ NUN (2380)

Sicilská obrana [B22]

Vysočina 2008

Komentuje: IM Pavel Šimáček

1.e4 c5 2.d4 cxd4 3.c3 Jf6 4.e5 Jd5 5.Jf3 Jc6 6.cxd4 d6 7.Sc4

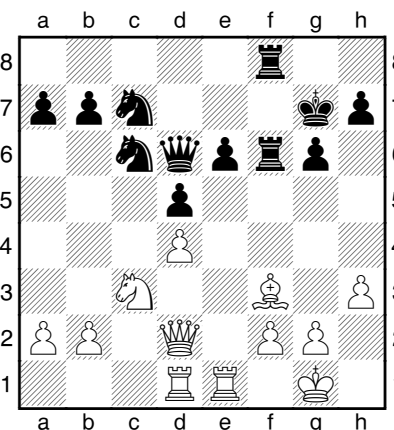


7...Jc7!?! Zdaleka nejčastější je v této pozici 7...Jb6

8.0-0 d5 9.Se2 g6 10.Se3 Sg7 11.Dd2 0-0 12.Jc3 f6 13.Sh6 Sg4 14.Sxg7 Kxg7 15.h3 Sxf3 16.exf6+

Vxf6 I o variantě 16...exf6 17.Sxf3 Je6 18.Sxd5 Jexd4 si na rozdíl od motorů myslím, že je vyrovnaná.

17.Sxf3 Dd6 18.Vad1 Vaf8 19.Vfe1 e6 Skončilo zahájení a vznikla pozice francouzského charakteru. Černý má slabého opožděného pěšce na e6, za to však kontroluje citlivé pole e5 a vytváří tlak po f-sloupci. Pozice by podle mě měla být v rovnováze.



20.Ve3 Pokus nejen zdvojit věže na ečku, ale zároveň zabránit černému v oběti kvality na poli f3.

20...Kh8!?! Chytrý tah, jehož pravý význam vyplyne za chvíli.

21.b3!?! Nechtěl jsem hrát 21.Je2 pro 21...e5 22.dxe5 Jxe5 23.Sxd5 Vxf2 a nyní vedou všechny varianty do naprosto plochých koncovek: 24.Sf3 (24.Dd4 Dxd5! 25.Dxd5 (25.

Konečné pořadí:

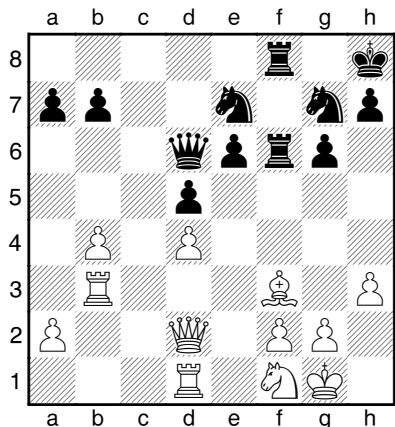
1.	IM Šimáček, Pavel	(2470)	7
2.	GM Štoček, Jiří	(2559)	7
3.	FM Studnička, Tomáš	(2300)	6
4.	IM Konopka, Michal	(2433)	6
5.	IM Talla, Vladimír	(2407)	6
6.	IM Kaňovský, David	(2409)	6
7.	IM Nun, Jiří	(2380)	6
8.	IM Zpěvák, Pavel	(2423)	6
9.	IM Petr, Martin	(2451)	5,5
10.	IM Jirka, Jiří	(2457)	5,5
11.	GM Vokáč, Marek	(2451)	5,5
12.	Cuhra, Martin	(2143)	5,5
celkem 39 hráčů			

Dxe5+ Dxe5 26.Vxe5 V2f7) 25... Jxd5 26.Vxd5 Jc6 27.Vd7 V2f7) 24...Jxf3+ 25.Vxf3 Dxd2 26.Vxf8+ Vxf8 27.Vxd2 Kg7

21...Je8 V tom je myšlenka předchozího tahu, černý zlepšuje svoji nejhůře postavenou figuru.

22.Je2 Jg7 23.Jg3 Df4?! První ztráta času, jednodušší a i lepší bylo zahrát 23...Jf5 24.Jxf5 Vxf5 s úplně rovnou pozicí.

24.b4 Dd6 25.Vb3 Je7 26.Jf1



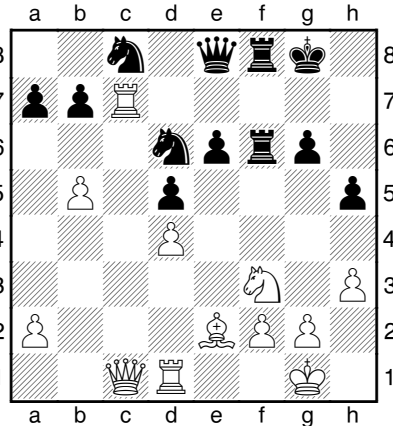
26...h5? Dvoječný tah - bere bílému střelci pole g4, avšak zároveň oslabuje pozici černého královského křídla. Černý se zřejmě (stejně jako já) domníval, že po 26...Jef5 27.Sg4 Jh4 28.Dg5?! bude muset vrátit na f5, jenže by přišlo 28...Jxg2! 29.Kxg2 Vxf2+ 30.Kg1 h5 a černý dobere figuru zpět s výhodou. Proto by asi po 26...Jef5 27.Sg4 Jh4 přišlo 28.f3 a pozice je i nadále v rovnováze.

27.Jh2! Začátek celkem povedeného přeskupení figur, na které černý nedokázal vhodně zareagovat.

27...Jef5 28.Se2! Je7 Smutný návrat, ale ani 28...Jh4 29.Vf1 Kg8 30.Dg5 Jhf5 31.Jf3 černému moc nepomáhá.

29.Jf3 Teď je bílý v sedle - černý nemá aktivní protihru a bílý se může soustředit na vnik do černé pozice přes druhé křídlo.

29...Kg8 30.b5 Dd8 31.Va3 Jc8 32.Dh6 Jf5 33.Dg5 De7 34.Dc1 Jfd6 35.Vc3 De8 36.Vc7 Stačilo pár tahů a je vidět rozdíl. Bílé figurky pomalu hledají cestu do černého tábora, zatímco ty černé tyto hrozby jen odrážejí. Černý stojí velice nepříjemně a v praktické partii se dá říct, že i na prohru.



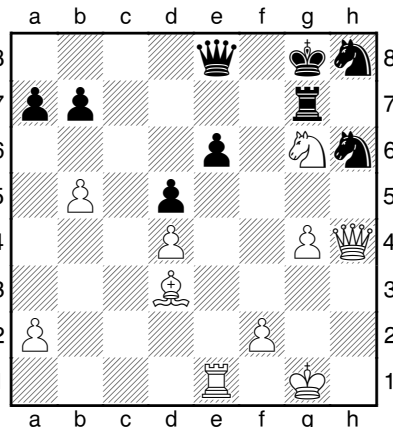
36...V8f7 37.Sd3 Vxc7 38.Dxc7 Vf7 39.Dc2 Jf5 40.Ve1 Jcd6 41.De2?!

Nabízející se zisk materiálu po 41.g4 hxg4 42.hxg4 Je7 43.Sxg6 Jxg6 44.Dxg6+ jsem zavrhnul, protože jsem si nebyl jistý, jestli bude vzniklá koncovka jednoduše vyhraná, pravdou ale je, že po 41.g4 hxg4 42.hxg4 Je7 43.Jg5! Vf6 44.Dc7! se černá pozice okamžitě rozpadá. Ovšem ani tah z partie nic nekazí.

41...Ve7 42.De5 Jf7 43.Df6 Jd8 Neschopnost černých figurek, zvláště pak jezdců, je až dojmavá. Takoví koni patří opravdu do salámu.

44.g4 hxg4 45.hxg4 Jh6 46.Je5 Vg7 47.Dh4 Ještě vtípnější je 47.Vc1! Df8 48.g5 s naprostou parálýzou.

47...Jdf7 48.Jxg6 Jh8



49.Vxe6! Hezký závěr docela povedené partie. 49.Vxe6 Dxe6 (49...Dc8 50.Dxh6 Dxe6 51.Dxh8+ Kf7 52.Df8#) 50.Dd8+ Kf7 51.Jxh8# 1-0

Vítěz turnaje v podobném duchu komentuje i další události v průběhu turnaje. „V třetím kole jsem vlezl v zahájení, kam jsem neměl, a až

nabídka remízy mě vysvobodila. Ve čtvrtém kole mi už v zahájení vnutil David Kaňovský pěšce a i přes tuhý odpor nakonec kapituloval. V pátém kole jsem měl za úkol udržet černými Jirku Štočka a v poměrně bohaté partii se mi to podařilo. V šestém kole se mnou v rovné pozici zazmatkoval Vláda Talla a darovanou šanci jsem si už nenechal vzít. No a konečně v kole sedmém odmítl Martin Petr mnou nabízenou remízu a v ostré pozici se přepočítal. V závěrečných dvou kolech jsem už kontroloval výborný výsledek a nenechal si utéct už třetí vítězství na polofinále, kde se mi tak moc daří.“ S konečným umístěním je spokojen a hlavně oceňuje kvalitní konkurenci, která se ve Žďáru nad Sázavou sešla: „Konkurence byla opět velice kvalitní, a s výsledkem jsem spokojen také proto, že jsem v průběhu turnaje asi přechodil chřípku, což se ale týkalo určitě víc jak poloviny startovního pole. Doufám, že dobrý výsledek potvrdím i na MČR příští rok v únoru.“



V otevřeném přeboru kraje Vysočina startovalo celkem 71 hráčů z České republiky, Ruska, Anglie, Německa, Norska, Španělska a USA. Vítězem turnaje se stal Španěl Vega Gomez lepším pomocným hodnocením před Američanem Gardnerem a Čechem Šnorkem. Všichni medailisté získali 7 bodů. Nejlepším juniorem v turnaji a také přeborníkem kraje Vysočina v kategorii dospělých i juniorů se stal Kratochvíl (Třebíč) se 6,5 bodu, nejlepším seniorem v turnaji byl Šnorek a nejlepší ženou Steinhauerová (oba Strmilov)

Václav Pech

KALENDÁRIUM

2. 10. 1973



Třicáté páté narozeniny oslaví český reprezentant, český přeborník velmistr **Vlastimil Babula**.

3. – 18. 10. 2008

Peking (Čína). Zahajuje **1. ročník World Mind Sports Games**.
www.fide.com

3. – 11. 10. 2008

Kirchgemeindehaus Winterthur (Švýcarsko). **8. ročník Winterthur Chess Week**. Mistrovský turnaj pro hráče s ratingem nad 1900. 9 kol, švýcarský systém a open pro hráče s ratingem 2000 bodů a méně.
Liebestrasse 3
CH-8400 Winterthur
schach@swwinterthur.ch
www.swwinterthur.ch

4. 10. 2008

Dvorec. **Memoriál Dr. Kadeřy**. Švýcarský systém 7 kol, 2x 25minut.
Jiří Běle
Dvorec 265, 33503, Nepomuk
tel.: 604 424 275

4. 10. 2008

Rieneck (Německo). **Turnaj družstev v rapid šachu**. Čtyřlenná družstva, 7 kol 2x 20 minut na partii.
Hermann Marx
tel.: 0049/ 9354/ 909393
marx.rieneck@t-online.de

4. – 15. 10. 2008

Budapešť (Maďarsko). **First Saturday**. Další ze série uzavřených

turnajů s možností splnění norem velmistra a mezinárodního mistra. Tempo hry 120 minut na partii s přídavkem třiceti sekund za každý provedený tah.

Nagy László
tel.: /fax: (36-1)-263-2859
mobil: (36)-30-230-1914
firstsat@hu.inter.net
www.firstsaturday.hu

4. 10. 2008

Chambery (Francie). **1. Rapide des Hauts de Chambery**. Švýcarský systém, rapid šach.
Christian Eydt
christian.eydt@laposte.net
www.clubdechecsdechambery.com

8. 10. 1908



Vjačeslav Ragozin

V Petrohradě se před sto lety narodil sovětský velmistr, mezinárodní rozhodčí a mistr světa v korespondenčním šachu a sekundant Michaila Botvinnika při jeho zápasech o titul mistra světa **Vjačeslav Vasiljevič Ragozin**. Vjačeslav Ragozin byl zároveň také šéfredaktorem časopisu Šachmaty v SSSR a Šachmatnyj bjuleť a od roku 1947 také sovětským viceprezidentem FIDE. Zemřel v Moskvě 11. března 1962.

11. – 18.10. 2008

Český Krumlov. **OPEN Jižní Čechy 2008**. Open FIDE, otevřený turnaj v rapid šachu a otevřený bleskový turnaj.
Ave-Kontakt
Sukova třída 1556,
530 02 Pardubice
tel.: 466 535 200, 608 203 007

j.mazuch@avekont.cz
web: www.czechtour.cz

11. 10. 2008

Praha. **Memoriál mezinárodní mistryně Růženy Suché – Dobiášové**. Čtyřlenná žakovská družstva, švýcarský systém 7 kol, olympijské bodování, 2x25 minut na partii.
Čermák Josef
Lesnická 8/1155, 150 00 Praha 5
tel.: 257 31 95 07
(večer kolem 20 hod.).

11. 10. 1983



R. Ponomarjov

Dvacet pět let oslaví exmistr světa FIDE **Ruslan Olegovič Ponomarjov**.

11.10.2008

Nový Bor. **32. ročník Fejfarova memoriálu**. Bleskový turnaj švýcarským systémem, 19 kol, 2x5 minut.
Miloš Koudelka
m.koudelka@novoborsky-sk.cz

13. 10. 1908

Sto lety by oslavil reprezentant Československa, dvojnásobný mistr republiky z let 1940 a 1943 mistr **Jan Foltys**. Ve stejný den, jen o třicet let dříve se narodil skladatel šachových úloh František Dedrle.

14. 10. – 2.11. 2008

Bonn (Německo). **Zápas o titul mistra světa** v šachu mezi obhájcem Viši Anandem a vyzývatelem Vladimírem Kramníkem.
www.uep-worldchess.com

Šachový týdeník

vydavatel: občanské sdružení Pražská šachová společnost, Sudoměřská 8, Praha 3 • prazska.sachova@gmail.com
šéfredaktor: Pavel Matocha (tel: 603 861 533, e-mail: pavel.matocha@gmail.com)
výkonný redaktor: Václav Pech (tel: 777 275 621, e-mail: vasek.pech@gmail.com)
sazba a grafická úprava: Jan Reich (e-mail: honza.reich@gmail.com)
editor čísla: Petr Boleslav • jazykový korektor: Jan Mácha