

ŠACHOVÝ TÝDENÍK

VYDÁVÁ OBČANSKÉ SDRUŽENÍ PRAŽSKÁ ŠACHOVÁ SPOLEČNOST

9. ŘÍJNA 2008 ROČNÍK II. ČÍSLO 41

JENEWEIN CHESS MATCH MAT, PANE ŘEDITELI



Anatolij Karpov

Čtyřicet ředitelů z obou republik bývalé federace se tuto sobotu střetne v šachovém zápase Jene-wein Chess Match. České manažery budou v bratislavském Art Hotelu William mimo jiné reprezentovat náměstek generálního ředitele Unicredit Bank ČR Aleš Barabas, generální ředitel Dopravních staveb Brno Vlastimil Chládek, generální ředitel České rafinérské Ivan Souček, ředitel divize finance společnosti ČEZ Peter Bodnár, vrchní ředitel ČSOB Jan Lamser, předseda Úřadu na ochranu osobních údajů Igor Němec, předseda antimonopolního úřadu Martin Pecina či ředitel gymnázia PORG Václav Klaus. Ve slovenském týmu budou hrát například generální ředitel SOAS Luboslav Belko, předseda představenstva Elektrosvit Vraľuň Jozef Ráchela, ředitel CK Pressburg Robert Kohlman či jednatel společnosti Eset Peter Paško.

Jenewein Chess Match pořádá občanské sdružení Pražská šachová společnost a jeho generálním sponzorem je Jenewein Group. Sponzory a partnery akce jsou Art Hotel William, EuroAgentur Hotels & Travel a GE Money Bank. Manažerský šachový víkend svou účastí podpoří také bývalý mistr světa Anatolij Karpov.

WORLD MIND SPORTS GAMES



A. Kostenjuková

Na turnaji Světových duševních her v Pekingu probíhají (bez české účasti) šachové turnaje, které byly zahájeny bleskovým šachem. Mistryně světa Alexandra Kostenjuková porazila ve finále ženského turnaje jednu ze svých předchůdkyň, Bulharku Antoanetu Stefanovovou 2:1, a získala tak svůj další letošní titul. V čínském souboji o třetí příčku porazila aktuální světová trojka Hou Yifan svou reprezentační kolegyni Zhao Xue 2:0. Mužský turnaj patřil Ukrajincům. Ve finálovém zápase porazil Martin Kravtsiv Jurije Drozdovského 2:1, na bronzový stupínek se proboujel Řek Christos Banikas.

54. OPEN TATRY

Kořistí polských mezinárodních mistrů Wojciecha Morandy (2533) a Rafała Antoniewského (2503) se stal již padesátý čtvrtý ročník turnaje Open

Tatry. Oba Poláci získali v devítikolovém turnaji sedm a půl bodu, ve prospěch prvně jmenovaného rozhodlo pomocné hodnocení. Bronzová medaile patří mezinárodnímu mistru Miloši Možnému (2361). Nejlepším domácím šachistou byl mezi téměř dvoustovkou šachistů pátý IM Peter Petrán (2331). Kompletní výsledky na adrese: www.slovan-bratislava.com



Wojciech Moranda

NOVÝ FIDE RATING



Veselin Topalov

Veselin Topalov se vrací do čela světových ratingových tabulek. FIDE zveřejnila nový Rating list platný od 1. 10. 2008. Na jeho čele došlo k zajímavým posunům. Díky vynikajícím výsledkům na turnaji v Billbau se do čela opět proboujel Bulhar Topalov (2791), zatímco mistr světa

EXTRALIGA ČR

BUDE NOVÝ BOR SESAZEN Z TRŮNU?

Nová sezona, která bude zahájena 8. listopadu, slibuje dramatický průběh na obou pólech tabulky. Podle malé ankety, kterou měsíc před zahájením naší nejvyšší soutěže družstev provedl Šachový týdeník, by měla být nejvážnějším konkurentem současného mistra z Nového Boru v bojích o extraligový titul pražská Mahrla.

Pokračování na straně 10



GM Viktor Láznička - nová posila mistra

Anand (2783) se kvůli neúspěšnému vystoupení na téže turnaji propadl až na místo páté. Druhá příčka patří Alexandru Morozevičovi (2787) a „bronzový“ je Ukrajinec Vasilij Ivančuk (2786). Ženský žebříček stále vede s výrazným náskokem Maďarka Judita Polgárová (2711) před Indkou Koneru Humpyová (2618) a Číňankou Hou Yifan (2578). Na čele domácích žebříčků jsou velmistr David Navara (2633) a WGM Kateřina Němcová (2369).

TOP-10 - MUŽI

1. Topalov (BUL)	2791
2. Morozevič (RUS)	2787
3. Ivančuk (UKR)	2786
4. Carlsen (NOR)	2786
5. Anand (IND)	2783
6. Kramnik (RUS)	2772
7. Aronjan (ARM)	2757
8. Radžabov (AZE)	2751
9. Lékó (HUN)	2747
10. Jakovenko (RUS)	2737

TOP-10 - ŽENY

1. Polgárová (HUN)	2711
2. Koneruová (IND)	2618
3. Hou Yifan (CHN)	2578
4. Xie Jun (CHN)	2574
5. Cramlingová (SWE)	2550
6. Stefanovová (BUL)	2548
7. Sebagová (FRA)	2533
8. Kostenjuková (RUS)	2525
9. Zhao Xue (CHN)	2518
10. Danielianová (ARM)	2513
11. Kosincevová (RUS)	2513

TOP-10 ČESKÁ REPUBLIKA - MUŽI

1. Navara, David	2633
2. Hráček, Zbyněk	2613
3. Babula Vlastimil	2608
4. Láznička, Viktor	2591
5. Štoček, Jiří	2578
6. Polák, Tomáš	2553
7. Hába, Petr	2546
8. Votava, Jan	2542
9. Oral, Tomáš	2538
10. Cvek, Robert	2532

TOP-5 ČESKÁ REPUBLIKA - ŽENY

1. Němcová, Kateřina	2369
2. Jacková, Jana	2360
3. Kulovaná, Eva	2286
4. Richtrová, Eliška	2270
5. Sikorová, Olga	2255

MS V BLESKOVÉM ŠACHU

V kazachstánském Almaty (pamětníci si vzpomenu spíše na Alma-Atu) proběhne 7. a 8. listopadu mistrovství světa v bleskovém šachu. Zúčastní se ho Alexandr Morozevič, Lenier Dominguez, Rafael Vaganjan, Sergej Rublevsky, Tejmur Radžabov, Vladislav Tkačijev, Peter Svidler, Alexandr Griščuk, Boris Gelfand, Judita Polgárová, Vasilij Ivančuk, Musrtas Kažgalejev, Krišnan Šašikiran a Gata Kamsky. Turnaj se bude hrát s klasickou časovou kontrolou pro bleskový šach, tj. pět minut na partii bez přídávku času za provedené tahy.

ZÁPAS TOPALOV-KAMSKY



Gata Kamsky

Objevila se další vlna chaotických informací o zápase mezi Veselinem Topalovem a Gatou Kamskym. Z původního záměru FIDE

hrát zápas na Ukrajině nezůstane pravděpodobně kámen na kameni. Padl původní ukrajinský sponzor, kterého nahradila štedrá kapsa Kirsana Iljumžinova. Podle neoficiálních informací se místo v ukrajinském Lvově bude hrát v Dubaji.

EXTRALIGA DOROSTU

V režii Lokomotivy Brno a Beskydské šachové školy Frýdek-Místek proběhlo o víkendu ve Vyškově úvodní kolo východní skupiny Extraligy dorostu. O prozatímním prvenství mladých Brňanů rozhodl nedělní zápas s do té doby suverénním Frýdkem-Místkem, ve kterém Lokomotiva zvítězila 4:2. „Vládla pohoda a dobrá atmosféra v týmu. Doufali jsme v plný počet bodů, nicméně 10 bodů je také výborných, jsme spokojeni. Můžeme se těšit na další zápasy v extralize. Doufejme, že budou stejně úspěšné a že na cestě k vysněnému extraligovému titulu, byť ta ještě bude dlouhá a trnitá, nezabloudíme,“ řekl pro novoborský server brněnský trenér Miroslav Pakosta. V západní skupině se dařilo favoritům z Hořic a Klatov, kteří ztratili body pouze remízou ve vzájemném duelu.

ŠACHOVÝ TÝDENÍK



**CHCETE DOSTÁVAT
ŠACHOVÝ TÝDENÍK
KAŽDÝ ČTVRTEK
ZDARMA DO SVÉ
E-MAILOVÉ SCHRÁNKY?**

**STAČÍ SE
ZAREGISTROVAT NA
www.praguechess.cz**



**VYDÁVÁ OBČANSKÉ SDRUŽENÍ
PRAŽSKÁ ŠACHOVÁ SPOLEČNOST**

Bezhotovostní platba s výhodami



u čerpacích
stanic EuroOil



ZAČALA NEJSILNĚJŠÍ LIGOVÁ SOUTĚŽ SVĚTA

O víkendu proběhla úvodní utkání německé šachové Bundesligy. Za šachovnice zasedli také naši a slovenští šachisté.

Ani pro letošní ročník Bundesliga svou tvář nijak významně nemění. Hrací systém zůstává stejný, i letos se o titul a místa v šachové Lize mistrů utká šestnáct družstev systémem každý s každým. Jedinou výjimkou je změna hracího tempa. Poprvé se hraje s inkrementem. Tempo hry je hodina a půl na čtyřicet tahů + padesát minut do konce partie s přídavkem půl minuty za tah od začátku partie. „Myslím, že je to dobré rozhodnutí. V závěru partií již pak nebude docházet k situacím, kdy o výsledku rozhodoval jen stav na hodinách, nikoliv na šachovnici,“ říká jeden z našich zástupců v soutěži, velmistr Vlastimil Babula.

Favoritem soutěže je obhájce loňského titulu, celek OSG Baden-Baden, který se může pyšnit hvězdnou sestavou na čele s mistrem světa Viši Anandem, za nímž sedí celá řada dalších „strašáků“ včetně Nora Magnuse Carlsena, Rusa Petra Svidlera, Angličana Michaela Adamse či Slováka Sergeje Movsejana. Baden-Badenu by rádo zkřížilo plány družstvo z Brém, kde jsou na soupisce i naši velmistři Zbyněk Hráček a Vlastimil Babula. „Ano, cílem našeho mužstva je pouze boj o titul. I z toho důvodu došlo k výraznému posílení sestavy. Před sezonou přišli velmistři Mamedjarov, Eljanov a Roiz,“ říká o ambicích týmu a situaci v něm velmistr Babula. Brémy samozřejmě nejsou jediným celkem, který by mohl Baden-Baden potrápit. „Znepříjemnit jim to budou chtít kromě našeho družstva také celky Mülheimu a Tegernsee.“ Ale právě pro posledně jmenované družstvo je letošní ročník pravděpodobně labutí písní. Vedení Tegernsee již

před startem letošního ročníku prohlásilo, že se již příští rok nad bundesligovými šachovnicemi neobjeví. „K překvapením úvodního dvojkola patří určitě naše remíza s Kreuzbergem, na které mám svůj podíl. Spadl jsem soupeři do oblíbené varianty a prohrál jsem v miniatuře“, říká smutně velmistr Babula.

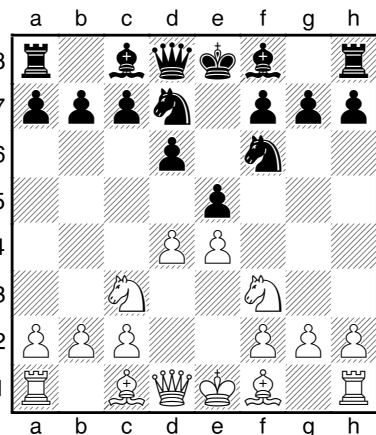
Nejzajímavější partií úvodního kola byla ovšem Philidorova obrana v podání Alexeje Širova.

Obět pěšce hned v pátém tahu rozhodně v tomto zahájení nebývá často k vidění.

ALEXEJ ŠIROV (2726)– LUKASZ CYBOROWSKI (2504) Philidorova obrana [C41]

Bundesliga 2008

1.e4 d6 2.d4 Jf6 3.Jc3 e5 4.Jf3 Jbd7



5.g4!? Širovovská obět pěšce v úvodních tazích má svou logiku. Seskupení černých jezdců na f6 a d7 bere černému koni dobrá ústupová pole, a tak je přijetí oběti v podstatě nutností.

5...Jxg4 6.Vg1 Problém černého je zejména v tom, že jeho vývin bude poměrně složitý. Pohyb černopolného střelce omezí Vg1 a také rošáda nemusí být pro černého nijak jednoduchá.



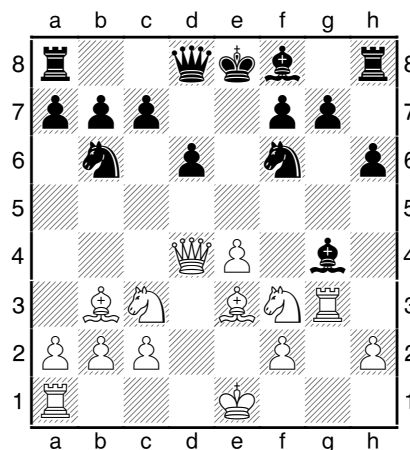
GM Alexej Širov

6...Jg6 Kompenzaci by měl bílý také po 6...exd4 7.Jxd4 Jde5 8.h3 Jf6 9.f4 Jg6 10.Se3.

7.Sc4 h6 Bohužel pro černého zřejmě nutná další ztráta času. Slabé je 7...c6 8.dxe5 Jxe5 (nejde 8...dxe5? pro 9.Jg5) 9.Jxe5 dxe5 10.Sxf7+ a bílý má situaci pevně v rukách.

8.Se3 Jb6 9.Sb3 exd4 Černý se vzdává svých bašt v centru, ale pravděpodobně nebylo vyhnutí. Ani „tuhé“ a poněkud nevzhledné 9...De7 nestačí. Po 10.Dd3 Sd7 11.0-0-0 0-0-0 12.a4 má bílý nebezpečnou iniciativu, když nelze dost dobře a7-a5 pro výměnu na e5 a brání na b6 se silným oslabením černého dámského křídla.

10.Dxd4 Sg4 11.Vg3





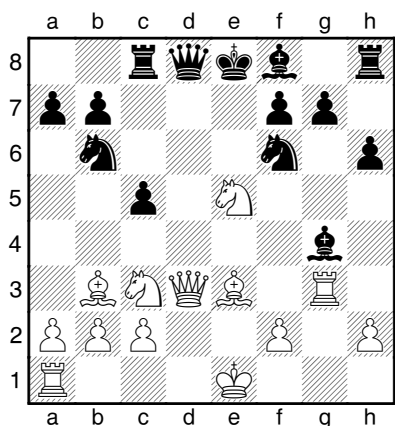
GM Lukasz Cyborowski

11...c5 Černý propásl pravděpodobně jedinou možnost učinit rošádu po 11...Se7. Na druhé straně bych černé pozici po 12.0-0-0 0-0 13.Vdg1 příliš nevěřil, zejména proto, že protihra na dámském křídle není příliš vidět.

12.Dd3 Vc8 Na 12...Sxf3 přijde 13.Vxf3 Se7 14.Vg3.

13.e5 dxe5 Ani zde nevede výměna na f3 ke hmatatelným výsledkům. 13...Sxf3 14.exf6 Dxf6 15.Sxc5 Vxc5 (15...dxc5 16.Vxf3±) 16.Vxf3 Ve5+ 17.Kf1± se zřetelnou převahou bílého.

14.Jxe5



14...Sh5? Černý si měl zřejmě ulevit výměnou dam po tahu 14...Dxd3. Pravdou ale je, že pokračování 15.Sxf7+ Ke7 16.cxd3 je pro bílého i tak rozhodně lepší. Nicméně ponechat dámy na šachovnici je již hazardem, zejména sedí-li za bílými figurami Širov. Po tahu v partii je černá pozice již pravděpodobně beznadějná.

15.Df5 Sd6 Nepomáhá ani 15...De7 16.Vh3.

16.Je4!+- Slabé by bylo unáhlené vzetí pěšce 16.Vxg7?, protože černý zahraje 16...Sxe5 17.Dxe5+ De7 18.Df4 c4 19.Sa4+ Jxa4 20.Jxa4 Vd8 a věci se zbytečně komplikují.

16...De7 17.Jxd6+ Dxd6 18.Vxg7 Vc7 19.Sxf7+ Sxf7 20.Vd1 Zbytek by byl pouhou rutinou i pro hráče, kteří zdaleka nedosahují kvalit Širova. Cest do Říma je mnoho.

20...Jbd5 21.Jxf7 Dxb2 22.Jxb8 Vxg7 23.Dc8+ 1-0

Padesátiprocentním ziskem skončil víkend pro velmistra Láznického, který na druhé šachovnici Katernbergu nejprve podlehl Bartolomieji Maciejovi (2600), aby si v neděli zchlادil žáhu na Janu Werlem (2582), kterému tak vrátil porážku z nedávného mistrovství Evropské unie. Ve vedoucím celku Hamburku, který předehrával i sedmé kolo, nastoupil ke třem zápasům slovenský velmistr Lubomír Ftáčnik (2571) a pro svůj celek připsal jeden a půl bodu za tři remízy proti Eduardasovi Rozentalisovi (2577), Tiboru Reissovi (2403) a Ardovi Lauberovi (2497).

Další hrací dny nejvyšší německé soutěže jsou 25. a 26. října, 29. a 30. listopadu, 12. a 14. prosince, 31. ledna a 1. února, 28. února a 1. března a soutěž bude ukončena závěrečným kolem 28. a 29. března. Pořadí po úvodním víkendu:

Bundesliga po 2. kole

1. Hamburger SK	4	14
2. SV Mulheim-Nord	4	12
3. OSG Baden-Baden	4	12
4. TV Tegersee	4	11
5. SC Eppingen	4	9
6. SG Alechin Solingen	3	11
7. Werder Brémy	3	10
8. SC Kreuzberg	3	8,5
9. SC Remagen	2	11
10. SK Turm Emsdetten	2	10,5
11. SV Wattenscheid	2	10
12. SF Berlin	2	9
13. SF Katernberg	1	7
14. SG Trier	0	8
15. FC Bayern Mnichov	0	6
16. USV TU Drážďany	0	3

Václav Pech

Šachový magazín

www.sachinfo.cz
ŠACHinfo



8x ročně potěšení pro každého šachového fanouška!

- rozhovory
- teorie
- problémový šach
- korespondenční šach
- komentované partie z nejdůležitějších světových i domácí akcí
- Koncovky
- Hádání tahů
- soutěžní křížovka
- Co-kdy-kde
- a další...

- V každém čísle barevná příloha
- pevná vazba
- minimálně 100 stran

Roční předplatné 580 Kč

VYDÁVÁ:

ŠACHinfo

Ing. Břetislav Modr

pošt. příhr. 3

150 21 Praha 5

info@sachinfo.cz

www.sachinfo.cz

JANSTA
KOSTKA
— & —
SPOL.



Advokátní kancelář Jansta, Kostka & spol. svým klientům garantuje nejvyšší odbornou a profesionální úroveň poskytovaných právních služeb.

Advokátní kancelář Jansta, Kostka & spol. patří mezi přední renomované advokátní kanceláře působící na českém advokátním trhu, která poskytuje svým klientům právní služby ve všech oblastech českého práva a práva Evropské unie, přičemž se zejména specializuje na oblast práva obchodních společností, práva veřejnoprávního sektoru a veřejných zakázek, práva nemovitostí, smluvní agendy, arbitráže, soudních sporů a vymáhání pohledávek.

Advokátní kancelář Jansta, Kostka & spol., Těšnov 1059/1, 110 00 Praha 1, Česká republika
tel.: (+420) 221 875 402-9 • fax: (+420) 221 875 401 • kancelar@jansta-kostka.cz • www.jansta-kostka.cz

ÚVOD SE VYDAŘIL SVIDLEROVI

Petr Svidler se nejrychleji odrazil od startovních bloků a po třetím kole letošního Superfinále přeboru Ruska je v čele dvanáctičlenného startovního pole se stoprocentním bodovým ziskem.

Velmistr Svidler letos podával poměrně nepřesvědčivé výkony, což mělo za následek pomalý ústup z nejvyšších pater světového žebříčku. V moskevském turnaji má ovšem našlápnuto na skvělý výsledek, a tak se jeho početní fanoušci mohou zatím radovat. Letošní superfinále je zajímavé nejen vynikající formou petrohradského velmistra, ale také poměrně rozsáhlým počtem nových tváří. Pětici bývalých ruských přeborníků, velmistry Morozeviče, Svidlera, Lastina, Alexejeva a Sakajeva doplňují „mládežníci“ Nikita Vitjugov, Jevgenij Tomaševsky, Alexandr Rjazancev, Artjom Timofejev, Konstantin Maslak, Dmitrij Jakovenko a Ernesto Inarkijev. Posledně jmenovaného nezastihl turnaj v dobrém formě, Inarkijev všechny tři úvodní partie prohrál. Hlavním viníkem špatného startu byla zřejmě únava. „Ernesto hrál v září prakticky bez přestávky,“ říká na adresu mladého hráče turnajový lídr Petr Svidler. „Sehrál dlouhý zápas proti Číně a musel hrát také kvalifikaci v Novokuzněcku.“

Letošní ruský přebor znovu uplatňuje osvědčené pravidlo, které



GM Petr Svidler

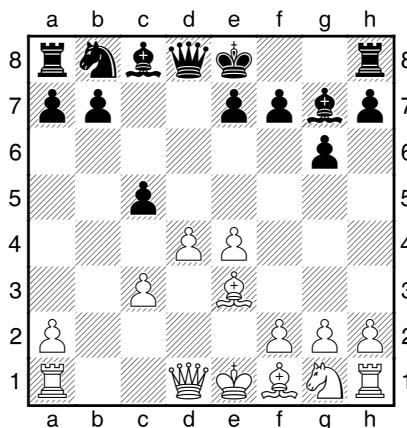
zakazuje krátké remízy a „mírové rozhovory“ umožňuje zahájit pouze prostřednictvím rozhodčího. Pravidlo se osvědčilo i na nedávné novokuzněcké kvalifikaci, kde skončilo rezultativním výsledkem více než šedesát procent partií. I dosavadní průběh finále hovoří poměrně jasně, z osmnácti partií zatím skončilo remízou sedm. V Moskvě uplatňují ještě jedno pravidlo, které se stává již tradiční součástí velkých turnajů. Hráči mají povinnost nastoupit k partii ve společenském oděvu – a je to tak dobře.

Nejvýše nasazeným hráčem turnaje je současná světová dvojka a obhájce loňského prvenství Alexandr Morozevič. Loňský turnaj sice nezačal dobře, ale fantastická série „šest ze šesti“ jej vynesla až na samý vrchol ruského šachového Olympu. Uvidíme, zda se mu něco podobného podaří letos zopakovat. Vstup do turnaje prozatím opět oslnivý nemá, ve druhém kole podlehl bílými Petru Svidlerovi. Na úvod však porazil černými Konstatnina Sakajeva, který na poslední chvíli nahradil nemocného Alexandra Griščuka.

KONSTANTIN SAKAJEV (2640) – ALEXANDR MOROZEVIČ (2787)

Grünfeldova indická obrana [D85]
Moskva 2008

1.d4 Jf6 2.c4 g6 3.Jc3 d5 4.cxd5 Jxd5 5.e4 Jxc3 6.bxc3 Sg7 7.Se3 c5



8.Dd2 Varianta, se kterou má velmistr Sakajev poměrně bohaté zkušenosti. Nedávno mu dobře posloužila ve výše zmíněné novokuzněcké kvalifikaci. Malou výhodu získal v partii proti IM Smyskovskému po 8.Jf3 Da5 9.Dd2 Jc6 10.Vb1 a6 11.Vc1 cxd4 12.cxd4 Dxd2+ 13.Kxd2 f5 14.e5. Sakajev-Smyskovsky, Novokuzněck 2008.

8...Da5 9.Jf3 0-0 10.Vc1 Jd7 Na téže turnaji použil proti Sakajevovi Artjom Timofejev variantu

Pořadí po 3. kole

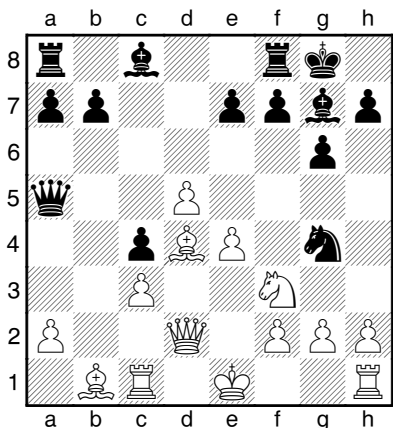
1. Svidler, Petr	(2727)	3
2. Lastin, Alexander	(2651)	2,5
3. Jakovenko, Dmitrij	(2737)	2
4. Vitjugov, Nikita	(2638)	2
5. Alexejev, Jevgenij	(2715)	1,5
6. Morozevič, Alexandr	(2777)	1,5
7. Timofejev, Artjom	(2670)	1,5
8. Rjazancev, Alexandr	(2656)	1,5
9. Sakajev, Konstantin	(2640)	1
10. Tomaševsky, Jevgenij	(2646)	1
11. Maslak, Konstantin	(2544)	0,5
12. Inarkijev, Ernesto	(2669)	0

10...Vd8 11.d5 e6 12.Se2 exd5
13.exd5 Sg4 14.c4 Da3 15.0-0 Jc6
16.Sg5 Vd7 17.Vfe1 h5 18.h3 Sxf3
19.Sxf3 Jd4 s dobrou hrou černé-
ho. Sakajev-Timofejev, Novokuz-
něck 2008.

11.d5 Jf6 12.Sd3 Nový tah připra-
vený v domácí laboratoři ruského
velmistra. Již se hrálo 12.c4 Dc7
13.Sd3 e5 14.Sh6 Sxh6 15.Dxh6
Jg4 16.Dd2 f5 17.0-0 Jf6 18.Dc2 f4
s malou výhodou bílého. Kachiani-
Baramidze, BRD 2007.

12...c4!? Principiální pokračování,
kterého si byl Konstantin Sakajev
jistě dobře vědom. Černý může
téměř forsírovaně získat kvalitu,
ovšem černá pole kolem vlastního
krále nebudou zrovna chloubou
jeho pozice. Pokud by se chtěl čer-
ný následující variantě raději vy-
hnout, mohl například zvolit 12...
Sg4. Morozevič je ale velmi prin-
cipiální hráč, a tak se smiřuje se
ztrátou centrálního pole d4.

13.Sb1 Jg4 14.Sd4



14...e5 Světová dvojka nakonec pře-
ce jenom uhýbá. Po novince bílého
ve dvanáctém tahu je zisk kvality
vlastně vynucen a černý se nakonec
zjevně rozhodl nedráždit hada bosou
nohou a neprověřovat domácí analý-
zu svého soupeře. Po principiálním
14...Sh6 15.Db2 Sxc1 16.Dxc1 f6 má
bílý za kvalitu pravděpodobně dosta-
tečnou kompenzaci, ale více se mi
v omezeném čase najít nepodařilo.
Po 17.h3 e5 (*slabší je 17...Je5 18.Jxe5*
fxe5 19.Sxe5 e6 20.Dg5 exd5 21.Sd4
Dc7 22.0-0± a bílý má na své straně
díky slabým černým polím a lepšímu
vývinu přece jenom velice nepřijem-
nou iniciativu.) 18.dxe6 Je5 19.e7
Ve8 přijde 20.Df4 s kompenzací.

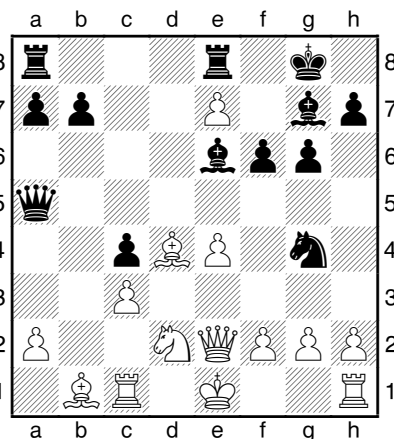


GM Alexandr Morozevič

15.dxe6 f6 Morozevič se rozhodl
zachovat na šachovnici černopolné
střelce. „Idea tahu f6 spočívá v tom,
ze černý zachrání svého střelce g7,
bez kterého by jeho pozice byla hor-
ší. Navíc si nyní střelec d4 a jezdec f3
navzájem překážejí. Oběma figurám
by se líbilo na centrální pozici na poli
d4.“ (GM Zagrebelnyj) Pokračování
15...Sh6 16.exf7+ Vxf7 17.Db2 Sxc1
18.Dxc1 vede k podobným pozicím.

16.e7 Ve8 17.De2 I tady vede zisk
kvality k pozici s plnou kompenza-
cí bílého po 17.h3 Sh6 18.Dc2 Sxc1
19.Dxc1 Je5 20.Df4. Tahem v partii
se bílý pokouší získat černého pěšce
c4, ale tomu černý jednoduše a účin-
ně zabrání.

17...Se6 18.Jd2



18...b5 Morozevič pevně kryje
ohroženého pěšce a zároveň tiše
připomíná svou pěšcovou převahu
na dámském křídle. Dobrým po-
kračováním by podle Zagrebelného
bylo také 18...Dc7 s myšlenkou za-
bránit v postupu bílému pěšci „f“,
který bude tísnit královské kříd-
lo černého.

19.f4 Vxe7 20.0-0 Dc7 21.h3 Jh6
22.Df2 Bílý obnovuje hrozbu po-
stupu svého „f“ pěšce, a tak černé-
mu pravděpodobně příliš možnos-
tí nezbyvá...

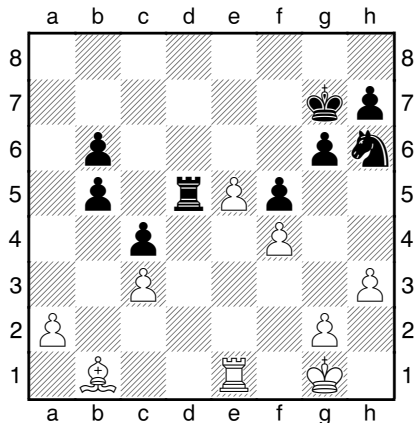
22...f5 23.Sxg7 Kxg7 24.Vfe1 Vae8
Za úvahu určitě stálo okamžité
24...Vd8. Černý se ale nejprve chce
opřít do bílého pěšce e4 a přinutit
ho k nějakému pohybu a až poté
se svými věžemi přesune na druhý
centrální sloupec.

25.e5 Sd5 26.Jf1 Snaha propašovat
svého jezdce na d4 tahem 26.Jf3
by se setkala s okamžitou likvida-
cí bílého lichokopytníka prostřed-
nictvím 26...Sxf3 a po následném
27.Dxf3 a5 nejsou vyhlídky černé-
ho v možném souboji dvou nevidi-
telných figur (Sb1 a Jh6) rozhodně
nijak špatné.

26...Vd8 27.Je3 Db6 28.Vcd1 Ved7
29.Jxd5?! Možná ne úplně správná
výměna. Bílý mohl svým jezdcem

vykličkovat na příjemné pole d4 pomocí 29.Jc2 Jg8 30.Dxb6 axb6 31.Jd4 a na jeho straně by mohlo být určité plus.

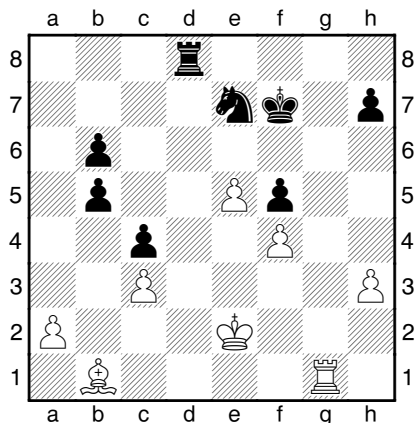
29...Vxd5 30.Dxb6 axb6 31.Vxd5 Vxd5 Po zjednodušení pozice částečně vzala za své černá majorita na dámském křídle a černý také ovládl sloupec „d“. Je ale otázkou, nakolik může této „výhody“ využít. Bílý nebude pouze pasivně přihlížet a najde své věži zajímavé zaměstnání na jiném sloupci.



32.Kf2 Jg8 33.g4! Otevírá druhou frontu, po které se bude chystat proniknout do černé pozice.

33...Je7 34.gxf5 gxf5 35.Vg1+ Velmistr Zagrebelnyj považoval v průběhu „onlajnu“ za lepší cestu tah 35.Ve2, ovšem s tím, že po 35...Vd1 36.Vb2 Vc1 37.Vxb5 Vxc3 38.Vxb6 Vxh3 je vzniklá pozice nejasná.

35...Kf7 36.Ke2 Vd8



37.Sc2? V časové tísní začíná velmistr Sakajev ztrácet nit a dává

černému tempo. K remíze pravděpodobně vede 37.Vg5 Va8 38.Sxf5 (38.Vh5 Kg6 39.Vg5+ Kf7 40.Vh5=) 38...Vxa2+ 39.Kf3 Va3=.

37...Va8 38.Vb1? A to je již rozhodující chyba. Špatnou, ale pravděpodobně nikoli nutně prohranou pozici by mohl bílý držet po příznání chyby pomocí 38.Sb1 Va3 39.Kd2 b4 40.cxb4 Ke6 41.Vc1 b5 s velkou výhodou černého.

38...Jd5+.

39.Kd2 b4 40.Sxf5 Vxa2+ 41.Ke1 b3 42.Vd1 Je3 0-1

Turnaj v Moskvě pokračuje do 16. října. Volno budou mít jeho účastníci dvanáctého, kdy jsou naplánovány dva fotbalové zápasy. V těch se utkají účastníci turnaje, jejich sekundanti, novináři a také celky šachových federací Moskvy a Petrohradu.

Václav Pech



kompletní nabídka pro soutěžní hráče

Vše pro hráče, šachové kluby a pořadatele turnajů. Veškeré vybavení určené pro soutěžní šach v naší nabídce splňuje požadavky světové šachové federace FIDE.



nejširší nabídka pro šachové příznivce

Úplný sortiment pro šachové nadšence a rekreační hráče všech věkových kategorií od dětí po seniory. V nabídce naleznete jak levné potřeby pro začátečníky, tak i exkluzivní dárky pro dlouholeté příznivce šachové hry.



*Podmínky akce:
Ke každému nákupu nad 3000Kč máte nárok vyměnit jednu sadu libovolně poškozených figurek za sadu soutěžních figurek zcela zdarma. Akce je platná do 30.11.2008 nebo do vyprodání zásob. Přesné podmínky najdete na www.sachy.biz v sekci AKCE.

www.sachy.biz

Reprezentační šachová prodejna: H.S.H. Computer s.r.o. Václavské náměstí 66, Praha 1, tel:224920146
Osobní odběr objednávek z e-shopu: H.S.H. Sport s.r.o., Radlická 462/19, Praha 5, tel:224919152
Objednávky zásilková služba: tel. 724170260, mail: info@sachy.biz

BUDE NOVÝ BOR SESAZEN Z TRŮNU?

pokračování ze strany 1

Mistrovský celek ze severu Čech v průběhu letního mezidobí získal velkou posilu: čtvrtého hráče českého žebříčku Viktora Lázničku. „Viktor bude hrát na druhé šachovnici za Zbyněkem Hráčkem a ostatní hráči loňské sestavy se posunou o jedno místo níže,“ říká Petr Boleslav, dobrá duše novoborského šachu. V Novém Boru před sezonou i přes angažmá Lázničky cítí zvýšenou konkurenci právě ze strany Mahrly. „Naším největším konkurentem bude bezesporu Mahrļa Praha, která vyztužila svou soupisku a jejím velkým a silným motorem bude ‚hlad‘ po titulu,“ soudí Petr Boleslav, který ale nepodceňuje ani další družstva soutěže. „Není to jenom celek z Prahy, kdo nás může ohrozit. Ani Pardubice rozhodně neztratily svou kvalitu, a v neposlední řadě je tady silný klub z Frýdku-Místku. A také bych nechtěl zapomenout na Ostravu, její výsledky však byly v uplynulých sezonách poměrně nevyzpytatelné.“

Na vyhlídky pražské Mahrly jsme se zeptali Davida Navary: „Nejprve chci upozornit, že nejsem příliš dobrý prognostik. Kdybych ale měl dát nějaký tip na výsledek Extraligy, odhadl bych, že zvítězí Novoborský šachový klub. Kandidátů na medaile, včetně zlaté, je ale celkem dost. Jmenoval bych dále oddíly ŠK Mahrļa Praha, RC Sport Pardubice, BŠŠ-Frýdek Místek a ŠK Geofin Ostrava. Takže víceméně opakují statistické



Udrží hráči novoborského klubu mistrovský pohár?

předpovědi a na to člověk rozhodně nepotřebuje ELO 2600.“ Nevíme, jaký je Navara prognostik, ale diplomatický talent mu neschází... Navara zkusil také předpovědět, kolik bodů si bude moci budoucí mistr v jedenácti ligových kolech ztratit: „Tipuji, že vítěz ztratí čtyři zápasové body. Samozřejmě také doufám, že by se našemu družstvu mohla sezona podařit, ale za tím účelem bych měl místo hádání výsledků raději přemýšlet nad svou hrou,“ končí rázně prognózu věcí budoucích velmistr Navara.

Mezi celky, které sice nejsou v předcházejících řádcích zmíněny, ale před sezonou mají rozhodně své ambice, patří také mužstvo Turnova. V tabulce průměrů základních sestav patří Turnovu pátá

příčka; a to mají jeho hráči v záloze na deváté šachovnici velmistra Leona Vološina! Turnov provedl v této sezoně změny v sestavě. „Především přišli Štěpán Žilka a Tomáš Kulhánek. Doufáme, že se jim bude dařit!“ hovoří o změnách ve svém celku mezinárodní mistr Michal Konopka a nebrání se ani „odtajnit“ letošní extraligový cíl: „Také jsme trochu zamíchali se sestavou, jak je patrné ze soupisky. Toto mužstvo by mělo skončit v první polovině soutěže. Nepříjemným překvapením by bylo, kdyby hrálo jen o záchranu, příjemným, kdyby hrálo o medaile.“ Na dotaz ohledně favoritů Konopka ochotně a upřímně odpovídá: „Největším favoritem je opět Nový Bor, ale já bych to letos velmi přál

1. Novoborský ŠK

1. Hráček, Zbyněk	(2625)
2. Láznička, Viktor	(2601)
3. Markoš, Ján	(2568)
4. Štoček, Jiří	(2559)
5. Hába, Petr	(2570)
6. Cvek, Robert	(2532)
7. Kalod, Radek	(2494)
8. Šimáček, Pavel	(2470)
9. Vokáč, Marek	(2451)
10. Klíma, Lukáš	(2439)

Mahrļa Praha

1. Navara, David	(2646)
2. Stefansson, Hannes	(2566)
3. Oral, Tomáš	(2550)
4. Jansa, Vlastimil	(2485)
5. Jirovský, Miloš	(2492)
6. Gross, David	(2485)
7. Ivanov, Michail	(2489)
8. Meduna, Eduard	(2465)
9. Zezulkin, Jurij	(2448)
10. Orság, Milan	(2428)

ŠK Zikuda Turnov

1. Ftáčník, Lubomír	(2544)
2. Štohl, Igor	(2531)
3. Bindrich, Falko	(2516)
4. Sergeev, Vladimir	(2508)
5. Žilka, Štěpán	(2463)
6. Lechtýnský, Jiří	(2451)
7. Kulhánek, Tomáš	(2398)
8. Konopka, Michal	(2433)
9. Vološin, Leonid	(2449)
10. Kačirek, Petr	(2371)

panu Mahrlovi a jeho mužstvu. Za své dlouholeté působení v extralize by si to zasloužil!“

V klidných vodách středu tabulky by se měly pohybovat také tradiční účastníci naší nejvyšší soutěže, celky Grygova a Zlína. „Naše sestava zůstává v podstatě totožná a cílem je opět udržet ligovou příslušnost,“ hodnotí současnou soupisku Grygova její lídr Vlastimil Babula. „Klubovou filozofií je nadále dávat našim mladým hráčům možnost zahrát si kvalitní partie a tím se zlepšovat.“ I podle Babuly jsou karty pro soubor o letošního přeborníka rozděleny mezi Nový Bor a Mahrlu Praha. „Znepříjemnit jim to oběma ale mohou Pardubice a Frýdek-Místek.“

Ve Zlíně narozdíl od Grygova ke změnám na soupisce došlo. Kapitán týmu, mezinárodní mistr Roman Chytilík, říká: „Máme v družstvu

Průměrné ratingy základních sestav

1. 1. Novoborský ŠK	2552
2. Mahrta Praha	2522
3. RC Rapid Pardubice	2502
4. Geofin Ostrava	2481
5. ŠK Zikuda Turnov	2480
6. BŠŠ Frýdek-Místek	2479
7. A64 VALOZ Grygov	2434
8. ŠK Zlín	2429
9. TŽ Třinec A	2409
10. Bohemians Praha	2388
11. SPACE Poštovní spořitelna	2307
12. TŽ Třinec B	2299

nově vicemistra České republiky a mistra Slovenska. Došlo ke střídání Petrů - odešli Petr Pisk a Peter Bažant st., přišli Peter Michalík a Petr Bažant ml. Navíc je v naší sestavě také Jakub Roubalík. Doufám, že jde o změny k lepšímu, minimálně jsme tím alespoň trochu zvrátili přirozené stárnutí týmu!“ O cílech pro novou sezonu hovoří Chytilík s mírnou nadsázkou:

„Naším cílem je první polovina tabulky a také bychom chtěli být černým koněm soutěže. Budeme se ale muset nějak vyrovnat s tím, že jsme si vylosovali sedm domácích zápasů a k venkovním dostihům vyběhneme jen čtyřikrát. V tomto ohledu se dá například Novému Boru jen závidět!“ Novoborským šachistům pak přeje zlínský kapitán další titul, ale jedním hlasem dodává: „Nicméně šachy nemají logiku a letos vyhraje Mahrta!“

Překvapení na úvod sezony chystají v Novém Boru: „Sedmého listopadu chystáme slavnostní zahájení extraligových bojů,“ sdělil Šachovému týdeníku Petr Boleslav: „Jméno speciálního hosta zatím neprozradím, brzy se ho čtenáři týdeníku dozvědí, ale určitě si naplánujte návštěvu Nového Boru!“

Vašek Pech

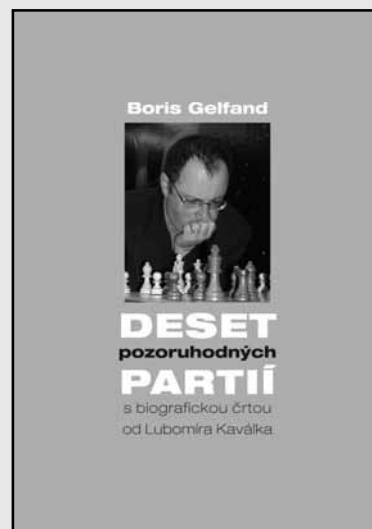
BORIS GELFAND: DESET POZORUHODNÝCH PARTIÍ

vydala Pražská šachová společnost, Praha 2006

Knihu deseti podrobně komentovaných partií izraelsko-běloruského šachisty Borise Gelfanda, doplněnou o krásný portrét tohoto hráče od velmistra Lubomíra Kaválka, si můžete objednat na dobírku na adrese:

PRAZSKA.SACHOVA@GMAIL.COM

Cena: 148 Kč plus poštovné



KALENDÁRIUM

8. 10. 2008



Vjačeslav Ragozin

V Petrohradě se před sto lety narodil sovětský velmistr, mezinárodní rozhodčí a mistr světa v korespondenčním šachu **Vjačeslav Vasiljevič Ragozin**. Ragozin byl šéfredaktorem časopisů Šachmaty v SSSR a Šachmatnyj bjuleteň a od roku 1947 také sovětským viceprezidentem FIDE. Působil jako sekundant Michaila Botvinnika v bojích o titul mistra světa. Zemřel v Moskvě 11. března 1962.

11. 10. 2008



R. Ponomarjov

Dvacáté páté narozeniny oslaví bývalý mistr světa **Ruslan Olegovič Ponomarjov** z Ukrajiny.

11. 10. 2008

Praha. **Memoriál** mezinárodní mistryně **Růženy Suché-Dobiášové**. Turnaj čtyřčlenných žákovských družstev. Švýcarský systém, 7 kol, olympijské bodování, 2x25 minut na partii.

Josef Čermák

Tel.: 257 31 95 07

(večer kolem 20 hod.).

11. 10. 2008

Nový Bor. **Fejfarův memoriál**. 32. ročník turnaje v bleskovém šachu. 19 kol, 2x5 min.

Miloš Koudelka

Tel.: 732525361

m.koudelka@novoborsky-sk.cz

www.noborsky-sk.cz

11. 10. – 18. 10. 2008

Český Krumlov. **OPEN Jižní Čechy**. FIDE Open, otevřený turnaj v rapid šachu a otevřený bleskový turnaj.

Ave-kontakt

Tel.: 466 535 200

608 203 007

j.mazuch@avekont.cz

www.czechtour.cz

13. 10. 2008

Sto let by oslavil reprezentant Československa, mistr republiky z let 1940 a 1943 **Jan Foltys**. Ve stejný den, jen o třicet let dříve, se narodil skladatel šachových úloh **Fran-tišek Dedrle**.

14. 10. – 2. 11. 2008

Bonn (Německo). **Zápas o titul mistra světa** v šachu mezi obhájcem Viši Anandem a vyzyvatelem Vladimírem Kramnikem.

www.uep-worldchess.com

16. 10. – 24. 10. 2008

Kalitheia (Řecko). **Evropský pohár družstev**. Účastní se ho i český zástupce, 1. Novoborský ŠK.

ecc2008.chessdom.com

17. 10. – 25. 10. 2008

Hoogeveen (Nizozemí). 12. ročník šachového festivalu **Essent Chess Tournament**. Uzavřený turnaj The Crown Cup, souběžné turnaje Essent Open + dva amatérské turnaje (nad 2100 a do 2100).

Tel: (0528) 29 19 11

(bgg 29 14 61)

essent-chess@hoogeveen.nl

www.essentchess.nl

18. 10. – 24. 10. 2008

Kecskeméth (Maďarsko). Mezinárodní **FIDE turnaj**. Další ze série mezinárodních uzavřených turnajů s možností zisku titulu IM. V každém turnaji 10-12 hráčů, 40 tahů/2 hodiny + hodina na dohrání.

Tamas Erdelyi

postmaster@caissa.t-online.hu

www.caissachessbooks.com

19. 10. – 31. 10. 2008

Vung Tau (Vietnam). **Mistrovství světa mládeže** v kategoriích HD 8, HD 10, HD 12, HD 14, HD 16 a HD 18. Švýcarský systém, 11 kol.

wycc2008.vietnamchess.com

21. 10. 2008

Narozeniny slaví reprezentantka Československa, účastnice turnaje kandidátek mistrovství světa z roku 1959 a desetinásobná přebornice republiky, velmistryně **Květa Eretová**.

24. 10. 2008

Praha. **Pražský podzimní šachový turnaj**. Turnaj v rapid šachu, švýcarský systém na 7 kol, 2x30 minut na partii.

Josef Polnar

Tel.: 723 254 089

723 237 005

polnar.sachy@volny.cz

26. 10. 2008

Vnorovy. **Memoriál F. Křížka a M. Grabce**. 7. ročník turnaje v rapid šachu, švýcarský systém, 9 kol, 2 x 15 min.

Zdeněk Uřičář

Tel.: 733 216 478

Uricar.J@seznam.cz

Šachový týdeník

vydavatel: občanské sdružení Pražská šachová společnost, Sudoměřská 8, Praha 3 • prazska.sachova@gmail.com

šéfredaktor: Pavel Matocha (tel: 603 861 533, e-mail: pavel.matocha@gmail.com)

vykonný redaktor: Václav Pech (tel: 777 275 621, e-mail: vasek.pech@gmail.com)

sazba a grafická úprava: Jan Reich (e-mail: honza.reich@gmail.com)

editor čísla: Aleš Kubeczka • jazykový korektor: Jan Mácha