

ŠACHOVÝ TÝDENÍK

VYDÁVÁ OBČANSKÉ SDRUŽENÍ PRAŽSKÁ ŠACHOVÁ SPOLEČNOST

18. ŘÍJNA 2007 ČÍSLO 42

MS JUNIORŮ PERTLOVÁ TRUMFLA LÁZNIČKU



Viktor Láznicka

Český reprezentant Viktor Láznicka (2610) je po 11. kole mistrovství světa juniorů, které se hraje v Jerevanu, na 15.-23. místě se ziskem šesti a půl bodu

a ztrátou dvou bodů na vedoucí dvojici Ivan Popov (2539) a Ahmed Adly (2494). Po dobrém staratu se velmistru Láznickovi nepodařila střední část turnaje, kde ve čtyřech partiích získal jen jediný bod za dvě remízy. Prohra s v té době vedoucím Ahmedem Adlym (2494), následné dvě remízy s GM Dmitrijem Andrejkinem (2555), IM Raggerem (2528) a potom porážka od GM George Meiera (2558) našeho hráče podstatně vzdálily od medailových šancí. Na padesátiprocentním zisku a průběžném 38. místě se drží odchovanec plzeňské šachové školy Jan Příborský (2359).

Lépe než naši junioři si mezi dívkami vede WFM Soňa Pertlová (2169), která dělí 9-11. místo, když od sedmého kola ztratila v pěti partiích jedinou půlku a postupně porazila WIM Monu Khaled (2004), WGM Belu Kotejšvili (2307) a Indku Rout Padmini (2226).

TURCI ŽALUJÍ

Turecká šachová federace (TŠF) podala žalobu na European Chess Union (ECU) a žádá rezignaci jejího prezidenta Borise Kutina a náhradu škod spojených s nabídkami do konkurzů na pořádání evropských přebornických soutěží v roce 2009. Turecká šachová federace se ucházela o přidělení hned tří turnajů: individuální mistrovství Evropy mužů i žen 2009, Evropský pohár družstev mužů i žen 2009 a Mistrovství Evropy mládeže 2009. Jenže na zasedání srpnovém ECU v Novém Sadu, kde se nabídky posuzovalo, bylo oznámeno, že jedna země může podat každý rok nabídku pouze k jedné plánované události. Turecku pak byl pak přidělen pouze nejdražší individuální šampionát, zatímco ostatní dvě akce získaly Itálie a Makedonie. Turecká federace předala celou kauzu k soudu ve švýcarském Lausanne, kde požaduje zrušení rozhodnutí ECU přijatých na jednání její rady v Novém Sadu a zároveň kompenzaci nákladů ve výši 50 000 CHF za přípravu tří nabídek.

VELMISTR LAUTIER ŘEDITELM



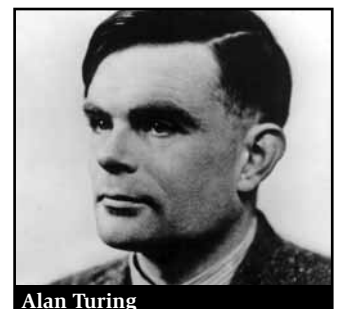
Joel Lautier

Francouzský velmistr Joel Lautier se chystá na závažnou změnu ve svém životě. Čtyřiatřicetiletý Lautier ukončil svoji dvaadvacetiletou profesionální šachovou kariéru a v listopadu pak i svůj domov v Paříži a stal se analytikem ruské konzultační firmy Strategy Partners. Po šesti měsících pak opustil své místo analytika a stal se firemním ředitelem mezinárodního vývoje. „Šachy a byznys jsou si podobné v tom, že jste v nich často postaveni před problém, který nemá svoje jediné a nejlepší řešení“ říká francouzský velmistr. Strategy Partners je odnoží Inovačního centra bývalé Sovětské akademie věd, která od roku 1994 zpracovala více než padesát regionálních projektů a působí jako místní expert pro různé velké multinárodní společnosti.

ALAN TURING

ZÁHADNÉ POČÁTKY POČÍTAČOVÉHO ŠACHU

Jednoduchá otázka: kdy počítačový program sehrál první šachovou partii? Podobně jednoduchá by měla být i odpověď, pohybujeme se přece v moderní a dobře zdokumentované době, nikoliv v nějakém šerém dávnověku. Nicméně i tak narazíme na překvapivou záhadu.



Alan Turing

Pokračování na straně 8

PONOMARJOVA PARÁDIČKA



GM Ruslan Ponomarjov

I letošní již jedenáctý ročník tradičního šachového festivalu v nizozemském Hoogeveenu má hezké obsazení. Ve čtyřčlenném hlavním turnaji Crown Group startují sedmý hráč světa Ázerbájdžánec Šakrijar Mamedjarov (2752), exmistr světa FIDE a aktuální světová jedenadvacítká Ukrajinec Ruslan Ponomarjov (2705), juniorský mistr světa z roku 2006 Armén Zaven Andriasjan (2546) a vyhlášený šachový rváč, domácí jednička Loek Van Wely (2679). Průměrný rating turnaje je úctyhodných bodů 2671, což dává turnaji punc 17. kategorie FIDE.

Souběžně s hlavním turnajem se na festivalu hraje ještě další velké openy. V tom silnějším, hraném pod názvem Essent Open, se účastní sedmdesát sedm šachistů jejichž minimální rating musí překročit hranici 2100 bodů a hraje v něm i dvanáct držitelů velmistrovského titulu včetně našeho Vlastimila Horta. Cenový fond turnaje je 7500 eur a vítěz si pak z Hoogeveenu odveze plných 3000 eur. Po třetím kole k nim má nejbližší domácí GM Jan Werle (2568) společně IM Amonem Simutovem (2421) mající plný počet bodů. Velmistr Hort je s půlbodovou ztrátou společně s dalšími dvanácti šachisty v těsném závěsu za vedoucí dvojkou. Pro šachové nadšence, kteří se do hlavního openu díky svému ratingu nevešli, je připraven ještě slušný amatérský turnaj.

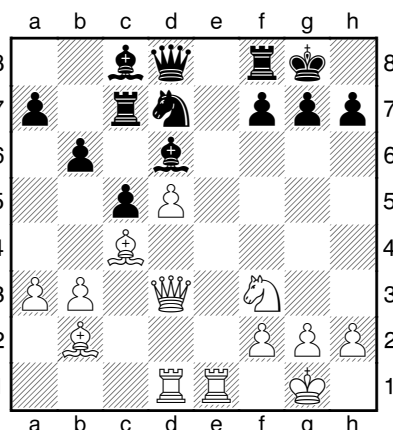
Do hlavního turnaje vkročili různým krokem oba hlavní favorité. Velmistr Mamedjarov porazil bílými

figurami Van Welyho a nezaváhal ani Ruslan Ponomarjov, který den před zahájením turnaje oslavil své dvacáté čtvrté narozeniny, ke kterým si v úvodním kole věnoval hezkou výhru proti Andriasjanovi.

R. PONOMARJOV (2705) – ZAVEN ANDRIASJAN (2546)

*Dámský gambit [D30]
Hoogeveen 2007*

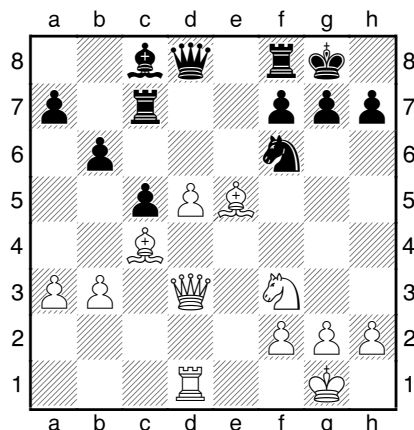
1.d4 d5 2.c4 c6 3.Jf3 Jf6 4.e3 e6 5.b3 Jbd7 6.Sb2 Sd6 7.Sd3 0-0 8.0-0 b6 9.Jc3 Sb7 10.Vc1 Vc8 11.De2 c5 12.cxd5 Jxd5 13.Jxd5 Sxd5 14.Sa6 Vc7 15.e4 Sa8 16.Vcd1 De8 17.a3 Se7 18.d5 exd5 19.exd5 Sd6 20.Dd3 Dd8 21.Vfe1 Sb7 22.Sc4 Sc8 Velmistr Ponomarjov zvládl úvodní část partie mnohem lépe než loňský juniorský mistr světa. Černé figury jsou tísněny bílým „d“ pěšcem a kryt černého krále již na první pohled postrádá obránci. Ti jsou spoutáni právě silným bílým centrálním pěšcem. V pozici existuje hodně dobrých tahů, ale Ruslan si vybírá ten nejhezčí.



23.Ve6!! To je parádička!

23...Jf6 Bílá věž je nedotknutelná. Její likvidace by vedla k rychlému konci. Po **23...fxe6?** **24.dxe6 Se7 25.Jg5+-** se může černý v klidu vzdát.

24.Vxd6 Dxd6 25.Se5 Dd8 Bílé figury jsou skvěle postaveny. Hrozí **Ve7** s rychlým ukončením partie, a tak musí juniorský šampión sáhnout ke krizovým prostředkům.



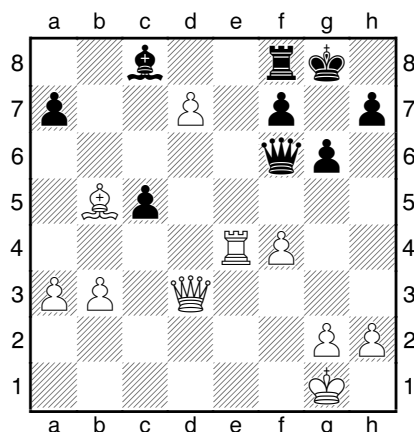
26.Jg5 Dobré pochopitelně bylo i okamžité brání bezmocné černé věže prostřednictvím **26.Sxc7 Dxc7 27.d6 Dd8 28.Je5** s jasnou výhodou bílého. Ponomarjov ale ví, že mu lup neuteče, a nejprve vynucuje oslabení královského křídla a převádí jezdce na centrální pole e4.

26...g6 27.Sxc7 Dxc7 28.d6 Dd7 Nic neměnily ani jiné ústupy černé dámy. Bílý lehce vyhraje i po **28...Dd8 29.Ve1 Sf5 30.Sxf7+ Kg7 (30...Vxf7 31.Dc4 Dd7 32.Ve7+-) 31.Je6+ Sxe6 32.Sxe6+-** A šance černého na přežití proti Ponomarjovovi patří do oboru s názvem Mission Impossible.

29.Ve1 b5 K ničemu je i **29...Df5 30.Dxf5 Sxf5 31.Ve7+-**

30.Sxb5 30.Sxf7+ Vxf7 31.Jxf7 Dxf7 32.Ve7 c4 33.Dd4+-

30...Dg4 31.Je4 Jxe4 32.Vxe4 Dg5 33.f4 Df6 34.d7 Vymalováno! Pánové, končíme!



34...Sb7 35.Ve8 Da1+ 36.Kf2 1-0

Václav Pech

KOUZELNÍCI Z MERIDY

Vítězem Evropského poháru družstev se v tureckém Kemeru stal celek Linex Magic – Merida ve složení GM Gata Kamsky (2724), GM Michael Adams (2729), GM Sergej Rublevsky (2676), GM Gabriel Sargisjan (2673), GM Ivan Čeparinov (2670) a IM Manuel Perez Candelario (2525) se ziskem 13 bodů. O zbylé dvě medailové příčky se podělily ruské celky URAL Sverdlovskaja a obhájce loňského titulu TOMSK-400. Český zástupce 1. Novoborský ŠK obsadil slušné čtrnácté místo, když na turnaji prohrál pouze dva zápasy s vysoce favorizovanými celky Tomsku a Baden-Badenu. Právě tým německého přeborníka byl hlavním ratingovým favoritem turnaje, jeho výsledek ale negativně ovlivnil pozdější příjezd jejich jedničky, mistra světa Višiho Ananda.

V ženské části soutěže obhájily prvenství i přes porážku v posledním kole nejvýše nasazené šachistky z Monaka. Druhé místo připadlo ruskému Krasnoturinsku a bronz si odváží arménský tým MIKA Jerevan.

Tajemství úspěchu vítězného týmu mužské soutěže se jmenuje Ivan Čeparinov. Člen týmu bývalého mistra světa Veselina Topalova byl v Turecku v excelentní formě a ze sedmi partií pouze

dvě nevyhrál a spokojil se s remízou. Šest bodů ze sedmi partií je fantastický výkon. Když pak Čeparinovi zdařilo se ziskem pěti a půl bodu sekundoval i Sergej Rublevskij a připočteme-li například spolehlivé výkony Michaela Adamse a IM Pereze Candelaria, bylo o vítězi rozhodnuto.

Český zástupce v soutěži splnil očekávání. V tomto duchu hodnotí premiérovou účast v nejvyšší klubové soutěži i duše novoborského klubu Petr Boleslav: „Naším cílem bylo umístění v první dvacítce. V konečném účtování z toho bylo 14. místo, což je vzhledem k nekompletní sestavě skvělý výsledek. Se soupeři extratřídy, prvním nasazeným OSC Baden-Baden a obhájcem titulu Tomsk-400 jsme se ve vzájemném zápase nemohli rovnat. V ostatních pěti kolech jsme s vyrovnanými soupeři sehráli dobré zápasy, které přinesly důležité body do tabulky.“ Nejlépe z týmu našeho vicemistra zahrál velmistr Petr Hába, na něhož připadl nelehký úkol vykrýt nejvyšší šachovnici a čelit světovým esům. Stejně vidí jeho výkon i Petr Boleslav: „Z týmu bych chtěl vyzvednout především individuální výkon GM Petra Háby, hrajícího za náš tým na první šachovnici. V průběhu turnaje několikrát podržel tým svou výhrou. Z osobního hlediska je jisté pro Petra Hábu cenná remíza s norským mladíčkem Magnusem Carlsenem v zápase s OSC Baden-Baden.“

Za svůj největší zážitek z Turecka Petr Boleslav uvádí své setkání s novým mistrem světa: „Když mám hovořit o největším zážitku z turnaje, musím na prvním místě jmenovat mistra světa Višiho Ananda. Jeho klid a přehled u partie byl pro mě fascinující. Silný zážitek ve mně zanechal bouřlivý potlesk přítomných v hracím sále



IM Pavel Šimáček

při jeho příchodu k první partii. Nemohu však opomenout ani světovou dvojku Vasilije Ivančuka, jehož soustředěnost byla až hypnotizující. Prakticky jsem ho neviděl vstát od partie.“

Z úspěšného vystoupení našich reprezentantů se o jednu ze svých partií podělil se čtenáři Šachového týdeníku IM Pavel Šimáček.

PAVEL ŠIMÁČEK (2472) – GERD GNICHTEL (2228)

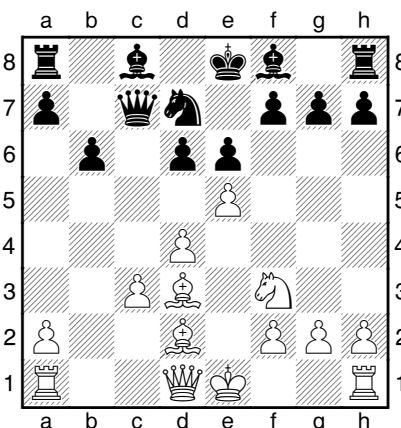
Sicilská obrana [B22]

Kemer 2007

Komentuje: IM Pavel Šimáček

1.e4 c5 2.c3 Změna je život a 2.c3 je taky tah.

2...Jf6 3.e5 Jd5 4.d4 cxd4 5.Jf3 e6 6.cxd4 b6 7.Jc3 Jxc3 8.bxc3 Dc7 9.Sd2 d6 10.Sd3 Jd7



11.Jg5!? Začátek ostré varianty, kterou jsem se inspiroval při přípravě. Sázka na překvapení mi

Konečné pořadí – muži		
1. Linex Magic - Merida	13	28½
2. Ural Sverdlovskaja	12	31
3. Tomsk-400	11	29
4. OSC Baden-Baden	11	28½
5. Chess Club Záhřeb	10	31½
6. Economist SGSEU-1 Saratov	10	28
7. Chess Club Zeljeznicar Sarajevo	10	28
8. Keystone	10	27½
9. Bosna Sarajevo	10	26
10. Aquaprofit Chess Club Nagykanisza	10	26
11. Bank King Jerevan	9	26
12. Clichy Echecs 92	9	25
13. Gros Xake Taldea	9	24½
14. 1. Novoborský ŠK	9	22
15. Sollentuna Chessclub	9	21

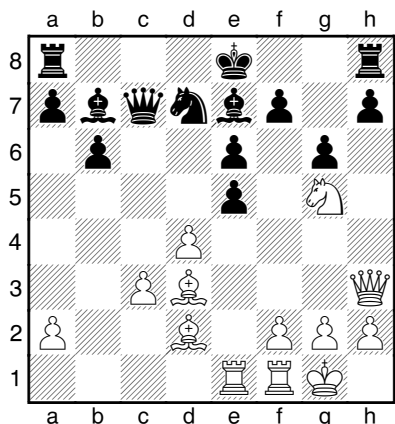
vyšla, soupeř těžce vzpomínal, jak se to vlastně hraje.

11...Sb7 [11...dxe5 12.Df3]

12.Dh5!? Obvyklejší je 12.0-0 dxe5 13.Dh5 s přehozením tahů.

12...g6 13.Dh3 dxe5 14.0-0 Celkem oprávněně se mi nelíbilo 14.Sxg6 hxg6 15.Dxh8 Sxg2 16.Vg1 Sd5, neboť po jediném zajímavém 17.Jxf7 Kxf7 18.Dh7+ Ke8 19.Dxg6+ Kd8 černý král uteče až na b7 a slabá bílá pole budou bílého hodně bolet.

14...Se7 15.Vae1



15...Sxg5? Zárodek prohry. Celá tato varianta je pečlivě probádána a jako správné pokračování se uvádí tahy 15...Sd5 a 15...Dd8.

16.Sxg5 Dxc3? Černý po partii říkal, že když už měnil svého důležitého střelce, tak za něj chtěl získat aspoň nějaký materiál. Poslední hratelnou variantou je ovšem 16... f5 17.f4! a bílý si udrží silnou iniciativu.

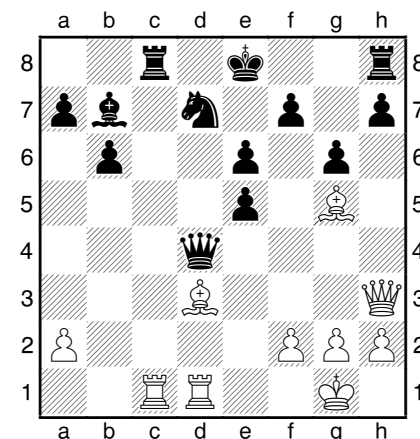
17.Vc1! Dxd4 I další ústupy dámy staví černého před nepřekonatelné problémy: 17...Da5 18.Vc7 Dd5 19.Sc4 De4 20.Sxe6; 17...Da3 18.Vc7 Sa6 19.Sxa6 Dxa6 20.Vfc1 v obou případech nejen s figurou, ale i s iniciativou navíc.

18.Vfd1! Ještě silnější bylo 18.Vc7 Dd5 19.Sc4. V partii jsem ale soupeři nachystal jinou léčku...



GM Alexej Širov

18...Vc8 Nepřesnost bílého mohl černý využít jedině po 18...Da4! 19.Sxg6 Jc5, i když i zde má černý na kahánku, například 20.Sc2 Dxa2 (20...Db4 21.a3 Db5 22.Dh6 je podobné) 21.Dh6 Vg8 (jinak Dh6-f6-e7#) 22.Sxh7 Vxg5 23.Dxg5 s velmi silným útokem.



19.Sxg6! Vxc1 [19...hxg6 20.Dxh8+; 19...fxg6 20.Dxe6+ Kf8 21.Sh6#; 19...Jf8 20.Vxc8+ Sxc8 21.Vxd4+]

20.Dxe6+ a černý se před matem vzdal.

1-0

Nejúspěšnějším hráčem turnaje byl podle statistik vyhlášen velmistr Alexej Širov, který v sedmi partiích získal, shodně jako Bulhar Čeparinov, šest bodů, ale průměrný rating jeho soupeřů byl přece jenom ještě o něco vyšší. Pravděpodobně jeho nejlepší partií byl souboj s velmistrem Azarovem, kterého byli svědky diváci třetího kola.

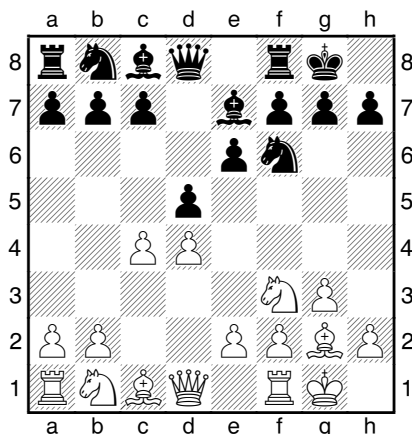
ALEXEJ ŠIROV (2739)– –SERGEJ AZAROV (2586)

Katalánská [E07]

Kemer 2007

Komentuje: Václav Pech

**1.d4 Jf6 2.c4 e6 3.Jf3 d5 4.g3 Se7
5.Sg2 0-0 6.0-0**



6...c6 Velmistr Hort v Karlových Varech na adresu dnes tolik populárního Katalánu říkal, že právě tento velice solidní systém spojený s tahem c7-c6 sám velice rád hrával. Proti útočnému Širovovi si ho jako svoji obrannou zbraň vybírá i Sergej Azarov. Populárnější odpovědí je dnes spíše tah 6...dxc4, ale to už je zase jiná opera.

7.Dc2 Jbd7 8.Jbd2 b6 9.e4 Programový tah bílého v této variantě.

9...Sa6 10.Ve1 Vc8 11.e5 Existuje dostatek jiných tahů. V našich krajích bylo například odehráno pokračování 11.b3 c5! 12.exd5 exd5 13.Sb2 Ve8 14.a4 cxd4 15.Sxd4 Sc5 16.Sh3 Sxd4 17.Jxd4 dxc4 18.Vxe8+ Dxe8 19.Jxc4 Sxc4 20.bxc4 De5 a černý měl v partii Meduna-Vokáč (Turnov 1996) dostatečnou protihru.

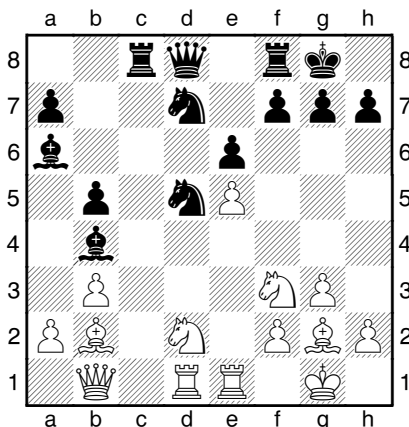
11...Je8 12.b3 Izde existuje dostatek možností. Nejaktuálnější databázový případ z partie Ruck-Stojanovič, Banja Luka 2007 pokračoval 12.cxd5 cxd5 13.Da4 Jc7 14.Sf1 Jb8 15.Sxa6 Jcxa6 16.a3 Dd7 17.Dxd7 Jxd7 18.Jf1 b5 19.Sd2 Jab8 20.Je3 s remízou. Ale i pěšina zvolená Alexejem Širovem, je dostatečně prošlápaná a známá.

Konečné pořadí – ženy

1. Cercle d Echecs de Monte-Carlo	11	20
2. AVS Krasnoturinsk	11	19
3. MIKA Jerevan	10	19
4. Southern Ural Čeljabinsk	10	18
5. Finec St.Petersburg	10	18
6. Economist Saratov	8	17½
7. SK T-Com Podgorica	8	16
8. Interplast Tbilisi	8	15½
9. Utrecht	7	14
10. Ladja Kazan	7	13

12...c5 13.Sb2 Jc7!? Pravidelně nový, i když zcela logický tah. Jezdec mizí z nepříliš hezkého pole e8 a po případných centrálních výměnách se mu nabídne poměrně hezké místočko na poli d5. Jinou, i když pro černého nepříliš bezpečnou cestou je zde otevření „c“ sloupce spojené s konzumací pěšce po 13...cxd4 14.Jxd4 b5 15.Db1 bxc4 16.bxc4 Sxc4 17.Jxc4 Vxc4 18.Sf1 Vc8 19.Sd3 s nebezpečnou iniciativou.

14.Vad1 b5 15.dxc5 Alexej se rozhoduje sejmout napětí z centra šachovnice a pak se, spoléhaje na sílu pěšce e5, chystá využít jím vytvořený prostor na královském křídle k útoku. 15...Sxc5 16.cxd5 Jxd5 17.Db1 Sb4



18.Ve4!? Pole e4 posloužilo bílé věži jako trampolína pro její adrenalinový výlet na královské křídlo, kde nakonec bude i její život ukončen. Ale tak zcela zdarma to nebude...

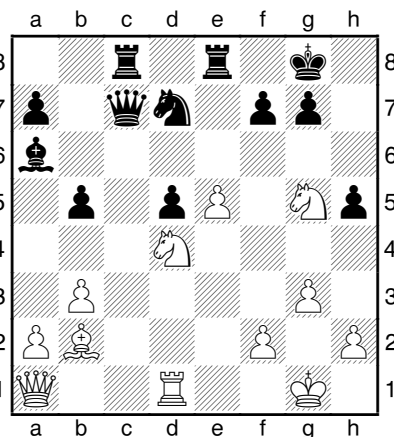
18...Se7 19.Vg4 Dc7 Útok bílých figur chce velmistr Azarov tlumit protihrou po „c“ sloupci, spojenou s nabídkou výměny dam, na kterou ovšem nemůže bílý přistoupit ani v tom nejhlubším poblouznění.

20.Je4 Dc2 21.Da1 Na první pohled nepříliš perspektivní místo pro dámu, ale Širov již ví, jak tento optický klam zrušit. A nezalekne se přitom ani obětí...

21...h5 22.Jd4 Dc7 23.Vg5 Sxg5 24.Jxg5 „Oběť kvality za iniciativu, to je skutečně Širovův patent! Nikdy nezapomenu na partii Širov-Barejev ze Lvova 1990, viděl

jsem ji dokonce na vlastní oči, kde Širov za iniciativu obětoval dokonce obě kvality a skvěle zvíťazil!“ (IM Barskij)

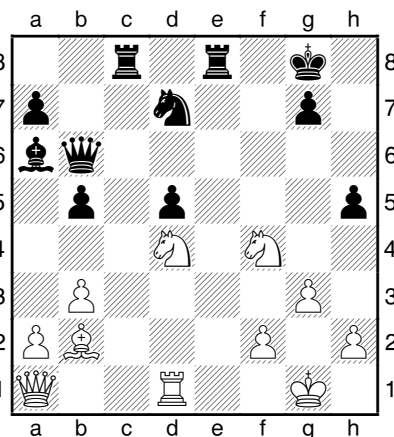
24...Vfe8 25.Sxd5 exd5



26.e6! A dálnice a1-h8 se otevírá. Bílého to stálo kvalitu, ale černý král bude zato hezkým terčem.

26...fxe6 27.Jgxe6 Počítač vytvále navrhuje brání druhým jezdcem. Po 27.Jdxe6 Dc2 28.h4 Sb7 29.Sd4 a při pohledu na aktivní bílé figury je pravděpodobné, že má bílý za kvalitu dostatečnou kompenzaci. Velmistr Širov ale plánuje své jezdce rozestavit jinak. Kůň d4 půjde na f5.

27...Db6 28.Jf4



28...Jf6!? Předejít skoku bílého jezdce na f5 mohl černý prostřednictvím 28...Sb7!, po čemž na zamýšlené okamžité 29.Jf5 přijde protivné 29...d4 s otevřením bělopolné dlouhé magistrály, na které by mohl přijít k úrazu i bílý král. 30.Jxd4 (30.Sxd4? Dc6-+) 30...h4 31.Vc1 hxg3 32.hxg3 Je5 33.Vxc8 Vxc8 34.Jf5 Jf3+ 35.Kf1 Ve8 a bílý král již svoji pozici nerozchodí.

Šachový magazín

www.sachinfo.cz
SACHinfo



8x ročně potěšení pro každého šachového fanouška!

- rozhovory
- teorie
- problémový šach
- korespondenční šach
- komentované partie z nejdůležitějších světových i domácí akcí
- Koncovky
- Hádání tahů
- soutěžní křížovka
- Co-kdy-kde
- a další...
- V každém čísle barevná příloha
- pevná vazba
- minimálně 100 stran

Roční předplatné 550 Kč

VYDÁVÁ:

ŠACHinfo

Ing. Břetislav Modr

pošt. příhr. 3

150 21 Praha 5

info@sachinfo.cz

www.sachinfo.cz

ŠACHOVÝ TÝDENÍK



**CHCETE DOSTÁVAT
ŠACHOVÝ TÝDENÍK
KAŽDÝ ČTVRTEK
ZDARMA DO SVÉ
E-MAILOVÉ SCHRÁNKY?**

**STAČÍ NAPSAT
NA ADRESU**

pavel.matocha@gmail.com

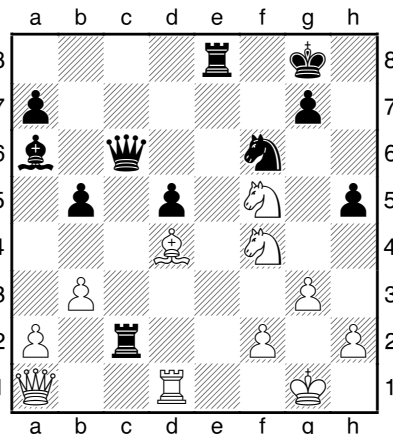
**NA STEJNÉ ADRESE
UVÍTÁME VŠECHNY
VAŠE PŘIPOMÍNKY
A PŘÍSPĚVKY**



Vydává občanské sdružení
Pražská šachová společnost.

29.Jf5! Teď už ovšem Azarovovi protihra po bílých polích zcela chybí a je otázka, jestli může černý útok bílého na královském křídle vůbec nějak čelit. Černý střelec na nevzhledném poli a6 spíše trpí, než hraje a na nějaké klopení živou vodou nebude mít černý příliš času.

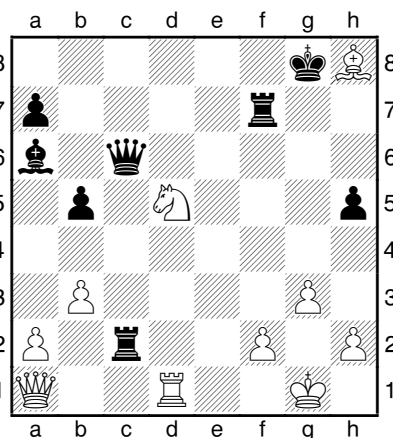
29...Vc2 30.Sd4 Dc6



31.Jxg7! Průvan na dlouhé diagonále je dokonán!

31...Kxg7 32.Sxf6+ Kg8 Pochopitelně ne **32...Dxf6?**, pro **33.Jxh5+**.

33.Sh8! Ve7 34.Jxd5 Vf7 Azarov se snaží rozvinout protihru proti bílému králi, ale to by měly Širovovy figury bez problémů ustát.



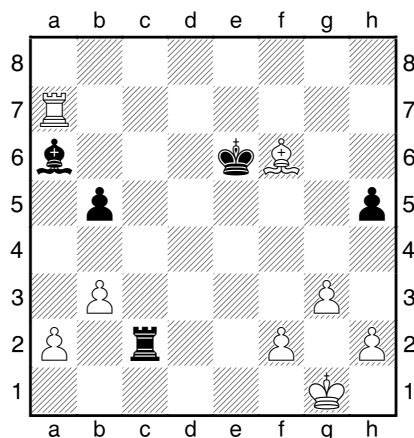
35.Jf6+ Nepřesnost, která ale nebude mít, naštěstí pro Širova, žádné důsledky na výsledek partie. K přesvědčivé výhře vedlo centralizující **35.De5!** a počítač to podepírá variantou **35...Kf8 (35...Vc1 36.Dg5+ Kxh8 37.Vxc1+-) 36.Dg5 Vcx2 37.Sc3 Vf1+ 38.Vxf1 Vxf1+ 39.Kxf1 b4+ 40.Ke1 bxc3 41.De7+**

Kg8 42.Jf6++- jenomže tohle vidí právě jen počítač...

35...Vxf6 Hezká varianta vyhrávala na jiné braní **35...Kxh8 36.Vd8+ Kg7 37.Je4+ Vf6 38.Dxf6+ Dxf6 39.Jxf6 Kxf6 40.Vd6++-**.

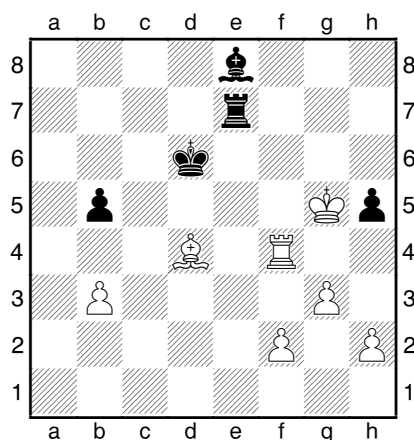
36.Dxf6 Dxf6 37.Sxf6 Kf7 38.Vd7+ Ke6 [38...Kxf6 39.Vd6+]

39.Vxa7



Komplikace skončily a hektické dění na šachovnici přineslo na krví polité bojiště citelné zklidnění. Bílý má dočasně dokonce tři pěšce více a jedinou Azarovovou šanci by mohli být různobarevní střelci. Zbylý průběh partie však ukazuje, že pouhý „raznocvjet“ na přežití nestačí.

39...Sc8 40.Sh8 Kd5 41.Kg2 Sf5 42.Vf7 Se4+ 43.Kh3 Vxa2 44.Kh4 Sg6 45.Vf6 Se8 46.Vf5+ Kd6 47.Sd4 Ve2 48.Kg5 Ve4 49.Vf4 Ve7



50.h4 Kd5 51.b4 Ve6 52.Sf6 Ve2 53.f3 Ke6 54.Sd4 1-0

Václav Pech

DOPISY ČTENÁŘŮ

Ad: Psychologie šachu – Remízy, ženy a oidipovský komplex

(ŠT 40/2007)

a Šachy a život

(ŠT 41/2007)

Rád bych se vyjádřil k článku na téma Psychologie šachu. Toto téma považuji za zajímavé a je dobře, že se mu pan Bakalář věnuje. Příspěvky mě zaujaly, přesto ale cítím potřebu se k některým tezím vyjádřit, přestože můj názor někdy může být nekvalifikovaný. Zejména bych se chtěl vyjádřit k různým spekulacím, týkajícím se souvislostí dam nešachových a šachových. Pokud je mi známo, ruské slovo pro šachovou dámu „ferz“ je mužského rodu a nijak neodkazuje k dámě ani ke královně. Polské slovo „hetman“ znamená „hejtman“, „velitel“ či „vojevůdce“. Nesnaží se náhodou převážně západní psychologové vnutit svůj pohled celému světu? Myslím si, že v historii šachu nelze ruský mluvící (a ani mnohé další) hráče a hráčky zanedbávat. Můj názor na psychoanalýzu může být poněkud nekvalifikovaný, nicméně zdá se mi, že mnozí příznivci tohoto směru se zajímají o potvrzení své teorie, aniž by byli schopni ji hodnotit kriticky. Freudově koncepci nelze upřít originalitu a zpracovanost (což mě popravdě řečeno upřímně mrzí), ale sám její zakladatel k ní podle mého názoru přistupoval nekriticky a není náhodou, že se pohádal s mnoha svými významnými následníky

a následnicemi. Asi se shodnu s panem Bakalářem, že psychoanalýza nesporně měla velký vliv na vědu, ale vědecky testovatelných hypotéz mnoho neposkytla. Má druhá námitka je méně přesvědčivá, ale je podobného rázu. Pan Bakalář píše, že „V řadě současných výzkumů se ukazuje, že muži mají v průměru o 4 body vyšší IQ.“ Jako pro muže by pro mě možná bylo příjemné něčemu takovému věřit, ale takový důvod mi pro uznání nestačí. Pokud vím, populárně vědecká literatura při porovnávání průměrné inteligence pohlaví dává všechny tři odpovědi a všichni se shodnou snad jen na tom, že rozdíly v průměrné inteligenci jsou malé. (Čímž nemíním protestovat proti uvedenému tvrzení, že tato inteligence je mezi pohlavími navzdory přibližně stejnému průměru nerovnoměrně rozložena.) Komu máme věřit? Nemůže vyjít průměrná inteligence mužů vyšší, protože daný test sestavovali převážně muži? A dá se přesně vymežit, jak velký význam má být jednotlivým složkám inteligence přikládán?

GM David Navara

Odpověď autora článků Petra Bakaláře na komentář velmistra Davida Navary

1. Dáma

Poznámka o tom, že ne ve všech jazycích je dáma dáma, je zajímavá.

Zásadní však je podle mého názoru to, že fyzická podoba figurky, její základní postavení, fakt, že se kdysi hlásilo garde (i když ke geografické rozšíření této zdvořilosti by snad mohl něco říci spíše šachový historik), jednoznačně vypovídá o tom, že je vnímána jako žena, jako „partnerka krále“. Nicméně by nebylo od věci se příležitostně zeptat šachistů (Poláků, Rusů), jak tento gender problém vnímají.

2. Psychoanalýza

V původním textu uvádím, že je psychoanalýza nevědecká, nicméně je bohatá na nápady. V tomto případě – tedy ve vztahu šachu a oidipovského komplexu (cíl hry – „zabít otce“) – by bylo možné testovat, zda hráči (nezáleží na úrovni, ale na tom, že se jim hra prostě líbí), mají častěji problémy s autoritami než kontrolní skupina nehráčů. V této souvislosti by též stálo za to zjistit, v čem spočívá psychologický rozdíl mezi hrou s mužem a s ženou.

3. IQ

Problematika IQ a různých skupin (muži-ženy, etnické skupiny) je především politikum. Ve veřejnosti stále přetrvává marxistický názor o všemocnosti prostředí. Na tomto místě však není prostor se tomuto tématu blíže věnovat, případný zájemce nejeď dostatek zdrojů na internetu.

Petr Bakalář

BORIS GELFAND: DESET POZORUHODNÝCH PARTIÍ

vydala Pražská šachová společnost, Praha 2006

Knihu deseti podrobně komentovaných partií izraelsko-běloruského šachisty Borise Gelfanda, doplněnou o krásný portrét tohoto hráče od velmistra Lubomíra Kaválka, si můžete objednat na dobírku na adrese:

PRAZSKA.SACHOVA@GMAIL.COM

Cena: 148 Kč plus poštovné



ALAN TURING

ZÁHADNÉ POČÁTKY POČÍTAČOVÉHO ŠACHU

Pokračování ze strany 1

Počátky počítačového šachu jsou spojeny s postavou britského matematika Alana Turinga, který ovšem vešel v širší známost z úplně jiných důvodů. Legendární a mediálně mnohokrát zpracované je jeho prolomení kódu německého šifrovacího stroje Enigma během druhé světové války. S počítači a umělou inteligencí je zase spojen Turingův slavný myšlenkový experiment, tzv. Turingův test, který spočívá otázce, zda jsme schopni rozlišit reakce člověka a umělého systému (pokud se nám to nepovede, pak můžeme říci, že stroj „myslí“, respektive „je inteligentní“, ať

už těmito výrazy myslíme přesně cokoliv; Turing vlastně převedl filozofický problém na otázku, kterou lze alespoň v principu řešit experimentálně).

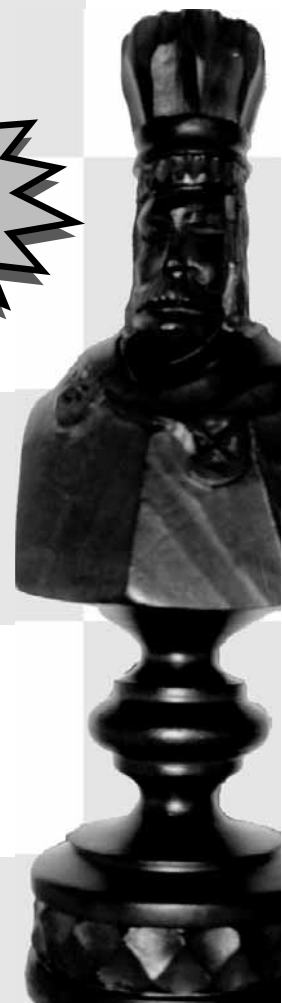
Alan Turing se minimálně od čtyřicátých let 20. století intenzivně zabýval problémy umělé inteligence a právě šachy uváděl jako příklad dosud netušených schopností počítačů. V roce 1945 začal v Británii navrhovat svůj počítač ACE mj. právě s ohledem na schopnost hrát šachy, což v jeho představách mělo možnosti stroje demonstrovat lépe než třeba násobení velkých čísel. K otázce, zda jeho umělý šachista bude uvažovat podobně jako lidský

hráč, byl skeptický (což vyjádřil slovy, že je to problém spíše pro filozofa než pro vědce); nakonec i lidé přemýšlejí o šachách často diametrálně odlišným způsobem. Turing sice zásadním způsobem inspiroval vývoj počítačové vědy a umělé inteligence, během svého života však své projekty konstrukce počítačů z řady důvodů nedokázal dotáhnout. Různé peripetie osudů tohoto matematického génia dobře ilustruje Turingův populárně napsaný životopis, který pod názvem Muž, který věděl příliš mnoho (autor David Leavitt, vydala nakladatelství Argo a Dokořán) vyšel právě také v češtině. V této



- šachové soupravy
- samostatné šachovnice
- šachové figurky
- šachové počítače
- šachové stolky
- šachová literatura
- časopisy

- stolní hry (dáma, backgammon, go ...)
- hlavolamy
- šachové programy
- šachové hodiny
- medaile a poháry
- zahradní šachy
- pronájem vybavení



www.sachy.biz

*Podmínky akce najdete na www.sachy.biz

Vzorková prodejna:

OD Kotva, 3. patro, Nám. Republiky 8, Praha 1

tel. prodejna: 224 801 337, kotva@hsh.cz

Telefonické objednávky: 724170260, expedice@hshsport.cz

Informace o produktech: info@sachy.biz

OBCHODNÍ DŮM
KTVA
3. patro

knize je nicméně mj. bez dalších podrobností zmíněno i Turingovo tvrzení, že jeho šachový program (TurboChamp) dokázal sehrát průměrnou partii. A zde se právě dostáváme k naší záhadě.

Podle všeho, co o počítačích konstruovaných za Turingova života víme, bylo něco takového jako schopnost sehrát šachovou partii zcela mimo jejich možnosti. Vrcholem byly v té době počítače/programy schopné najít dvoutahový mat. Než se odehrály první partie lidského hráče a stroje, došlo ještě k epizodě zmenšených šachů hraných na desce o rozměrech 6 x 6 polí (historie počítačového šachu viz např. Wikipedia, en.wikipedia.org/wiki/Computer_chess).

Je snad tedy v naší knize chyba? Nezdá se. Tvrzení o první strojově sehrané šachové partii je totiž značně rozšířené a najdeme ho i v dalších Turingových životopisech. K události mělo dojít v roce 1951, a pokud budeme chvíli pátrat na internetu, zjistíme, že partie (TurboChamp vs. Alick Glennie) měla probíhat takto:

1.e4 e5 2.Jc3 Jf6 3.d4 Sb4 4.Jf3 d6 5.Sd2 Jc6 6.d5 Jd4 7.h4 Sg4 8.a4 Jxf3+ 9.gxf3 Sh5 10.Sb5+ c6 11.dxc6 0-0 12.cxb7 Vb8 13.Sa6 Da5 14.De2 Jd7 15.Vg1 Jc5 16.Vg5 Sg6 17.Sb5 Jxb7 18.0-0-0 Jc5 19.Sc6 Vfc8 20.Sd5 Sxc3 21.bxc3 Dxa4 22.Kd2 Je6 23.Vg4 Jd4 24.Dd3 Jb5 25.Sb3 Da6 26.Sc4 Sh5 27.Vg3 Da4 28.Sxb5 Dxb5 29.Dxd6 Vd8 0-1.

První regulérně sehrané partie mezi člověkem a počítačem jsou ovšem záležitostí až přelomu 50. a 60. let. Pokud Turing vyvinul nějaký šachový algoritmus, neměl ve své době počítač, na kterém by ho mohl spustit.

A tím se dostáváme k výkladu, který sice neodporuje žádnému ze známých faktů, ale je také poněkud udivující: partie by byla sehrána podle Turingova šachového algoritmu, který však nebyl spuštěn na reálném stroji, ale Turingem realizován „na papíře“. I kdyby se jednalo o partii hranou korespondenčně, je však něčemu takovému těžko uvěřit, zvláště vzhledem k tomu, že tahy



„počítače“ v partii dávají smysl. Rozhodně se nejedná o nějaké mechanické posouvání figurek sem a tam, i když nejde ani o partii mistra. Tak si to představme: budeme mít algoritmus, který bude nějak oceňovat hodnotu figur, zohledňovat jejich pozici, počítat před každým tahem další možné průběhy a větvící se varianty... a to vše pomocí jakéhosi sčítání provedeného na papíře, prostě spuštěním programu na „papírovém počítači“. Pátrání na Internetu nás zavede ke stránkám obsahujícím právě tento výklad, navíc se můžeme dočíst i to, že výpočet jednoho tahu podle algoritmu trval na papíře pouhou půlhodinu.

Nepůsobí to právě věrohodně, autoři stránek podle všeho přebírají tyto informace jeden od druhého. Můžeme si samozřejmě myslet, že Turing sehrál partii sám a to, že ji hraje podle algoritmu, si prostě vymyslel a nic na papíře nepočítal nebo tuto proceduru prováděl pouze fiktivně. Turing byl amatérským hráčem a síla „počítače“ v této partii podle všeho docela dobře koresponduje s jeho vlastními šachovými schopnostmi. Jenže všechno, co o Turingovi víme, svědčí o jeho až chorobné poctivosti, snaze o doslovné a přesné používání slov, byť mu tento přístup často přinášel problémy. (Fakt je, že na konci svého života byl Turing zatčen pro tehdy trestnou homosexualitu, musel se podrobit hormonální léčbě a posléze tragicky zahynul sebevraždou. Poslední Turingovy dopisy sice svědčí - hrubě řečeno - o šílenství, zmíněná „šachová partie“ ovšem spadá do dřívějšího období jeho života.) Všechno se prostě vzpírá tomu, že by se Turing uchýlil k podobnému podvůdku, byť by to celé bylo třeba původně míněno jako vtip, který posléze nabobtnal.

Jenže jaké řešení zbývá? První „regulérnězdokumentované“ partie dokázaly šachové programy sehrát až na počátku 60. let, a to už byl geniální britský matematik mrtvý. Počítač pro svůj algoritmus tehdy Turing k dispozici neměl, ostatně o ničem takovém známé prameny ani nehovoří. Do naší mozaiky nezapadá podvod a nemožná, byť mnohde tradovaná se zdá být i realizace algoritmu na papíře. Záhada nejstarší partie sehrané strojem tak podle mého názoru zůstává nevyřešena a šachoví detektivové mají po čem pátrat...

Pavel Houser

Šachový týdeník

vydavatel: občanské sdružení Pražská šachová společnost, Sudoměřská 8, Praha 3 • prazska.sachova@gmail.com

šéfredaktor: Pavel Matocha (tel: 603 861 533, e-mail: pavel.matocha@gmail.com)

výkonný redaktor: Václav Pech (tel: 777 275 621, e-mail: vasek.pech@gmail.com)

sazba a grafická úprava: Jan Reich (e-mail: honza.reich@gmail.com)

jazykový korektor: Jan Mácha