

ŠACHOVÝ TÝDENÍK

VYDÁVÁ OBČANSKÉ SDRUŽENÍ PRAŽSKÁ ŠACHOVÁ SPOLEČNOST

19. LISTOPADU 2009 ROČNÍK III. ČÍSLO 47

VÝROČÍ 17. LISTOPADU 1989

20 LET SVOBODY

Od zhroutilí komunistických režimů ve střední a východní Evropě uplynulo už neuvěřitelných dvacet let. Pro teenagery i pro dvacetileté jde o více či méně zajímavou historickou událost, která v učebnicích stojí vedle srpna 1968, února 1948 či května 1945 a o které jim vyprávěli rodiče a paní učitelky. Pro nás o generaci starší (definovat lze: pro nás, kteří měly jen soudružky učitelky) uteklo těch dvacet let šíleně rychle, vzpomínáme na to jako na „nedávno“.

Přesto ale je z jiných ohledů zřejmé, že tak nedávno to zase nebylo. Všichni víme, že nyní je již řadu let nejlepším českým šachistou David Navara. Většina si asi vzpomene, že před velmistrem Navarou byl nějakou dobu českou ratingovou jedničkou Zbyněk Hráček. Ale kdo byli nejlepší hráči před nimi, kdo byl českým šachovým králem na počátku devadesátých let?

Podívejte se na žebříčky prvních deseti šachistů republiky od roku 1989 do současnosti (viz strana 10). Připomenou vám nejen to, že v první polovině devadesátých let byli nejlepšími českými šachisty Jan Smejkal a Karel Mokřý, ale také rozpadlé Československo (v letech 1989 až 1991 byli jedničkami státu slovenští šachisté Lubomír Ftáčnik a Igor Štohl) či fakt, že současný nejlepší slovenský šachista Sergej Movsesjan reprezentoval dříve Českou republiku.

Pokračování na straně 9

MS MLÁDEŽE



Matyáš Marek

V turecké Antalyi probíhá za účasti čtrnácti českých reprezentantů letošní mistrovství světa mládeže. Po čtvrtém kole se prozatím nejlépe daří v kategorii desetiletých chlapců Matyáši Markovi. Ten prozatím povolil svým soupeřům pouze jedinou remízu a drží se v těsném kontaktu s nevyšší příčkou turnajové tabulky. Tři body ze čtyř odehraných partií mají Nela Pýchová hrající mezi desetiletými děvčaty, Tomáš Pavelek v kategorii dvanáctiletých a v nejstarším chlapeckém turnaji Jan Krejčí. Nad padesátiprocentním bodovým ziskem jsou také Jitka Jánská (G10), Tadeáš Kriebel (B14), Jan Rubeš (B14), Karolína Zavadilová (G14), Karolína

Olšarová (G16) a Kristýna Havlíková (G18). Výsledky mistrovství lze sledovat na webu: wycc2009.tsf.org.tr

POZDNÍ PŘÍCHOD



Viktor Láznička

Pozdní příchod Viktora Lázničky k partii s Valejo Ponsem v zápase se Španělskem na mistrovství Evropy družstev v Novém Sadu, který znamenal dle pravidla FIDE, tzv. nulové tolerance, prohru, bude stát našeho reprezentanta třetinové snížení odměny. Prohlášení vyšlo v komuniké z 53. schůze VVV ŠSČR: „VVV ŠSČR snižuje v souladu s čl. III. odst. 7 smlouvy mezi ŠSČR a Viktorem Lázničkou odměnu o 6670 Kč z důvodu pozdního příchodu a kontumace partie v zápase se Španělskem.“

MEMORIÁL MICHAILA TALA

KRAMNIK ZASE VÍTĚZÍ

Tradiční a prestižně obsazený Talův memoriál přinesl dvě dobré zprávy. Bývalý mistr světa Vladimír Kramnik už zase vítězí a budoucí mistr světa Magnus Carlsen se dle průběžného ratingu stal světovou jedničkou! Obdivuhodný je výsledek zvláště u mladého Nora, který byl v průběhu turnaje silně nachlazen a i se zvýšenou teplotou dokázal neprohrát ani jednu partii a dvě vyhrát. Vladimír Kramnik (2772) potvrdil svoji rostoucí formu ze druhé poloviny letošního roku, když systémem start-cíl zvítězil v dalším ročníku Memoriálu Michaila Tala.

Pokračování na straně 11



Vítězný Vladimír Kramnik

TOPALOVA BYCH STRÍDAL KASPAROVEM



A. Morozevič

Alexandr Morozevič se v rozhovoru pro ruský list Izvěstija vyjádřil poměrně kategoricky na adresu dvou velkých šachových osobností.

Při komentování silné sestavy právě skončeného Memoriálu Michaila Tala byl mimo jiné dotazován na neúčast ratingové jedničky, Veselina Topalova a potvrdil, že nemá bulharského šachistu nijak v lásce. „Víte, řeknu svůj absolutně subjektivní názor. Vůbec mi nevadí, že tady nehraje Topalov, a nevadí mně to ani na jiných turnajích, kterých se účastním,“ říká ruský velmistr s tím, že si je vědom toho, že jeho názor může být odlišný od názoru mnohých šachových fanoušků. Veselina Topalova by naopak v turnaji s chutí zaměnil se třináctým mistrem světa Garri Kasparovem. „Garri Kimovič je neuvěřitelně charizmatická osobnost a jsem si jistý, že by se mohl i dnes měřit s těmi nejlepšími světovými velmistry.“

BUNDESLIGA



Lubomír Ftáčnik

Velmistr Lubomír Ftáčnik (2532) byl nejúspěšnějším hráčem z české a slovenské legie hrající ve službách bundesligových celků, když ve dvou odehraných kolech získal výhru nad maďarským velmistrem Ruckem (2548) a remízu s Ruckovým krajanem Viktorem Erdosem (2589). Padesátiprocentního zisku dosáhl další Slovák, velmistr Ján Markoš (2565). V sestavě aktuálně vedoucího družstva soutěže, Werderu Brémy, odehráli hned tři partie také čeští reprezentanti, velmistři Zbyněk Hráček (2606) a Vlastimil Babula (2569). Více se dařilo velmistru Hráčkovi, který jednu partii vyhrál a dvě dovedl do remízového

přístavu. S pouhým půlbodem odjížděl z Německa erfurtský Petr Hába (2541). Za remízu s velmistrem Svetuškinem (2570) a porážku od Francouze Etienna Bacrota (2707) se ale stydět rozhodně nemusí. Kompletní výsledky nejsilnější evropské soutěže šachových družstev lze sledovat na adrese: schachbundesliga.de

21. POHÁR MĚSTA BUČOVIC 2009



Vojtěch Plát

Mezinárodní mistr Vojtěch Plát (2375) se stal s náskokem poloviny bodu vítězem jedenadvacátého ročníku turnaje o Pohár města Bučovic. Na druhém a třetím místě se v turnaji hraném tempem rapid šachu se stejným odstupem seřadili hráči brněnské „Lokálky“ Karel Kratochvíl (2151) a Jan Uhmán mladší (1969). Kompletní přehled o průběhu a výsledcích turnaje, jehož se zúčastnilo sedmdesát významných královské hry, lze zhlédnout na chess-results.com

ZVOLSKÝ BLESK



Vítězslav Priehoda

IM Vítězslav Priehoda (2367) z ŠK Joly Lysá nad Labem se stal s devíti a půl bodem z jedenácti odehraných partií vítězem turnaje v bleskovém šachu uspořádaném v sobotu šachovým oddílem Medvědi Zvole. V sedmdesátičlenném startovním poli získal druhé místo další z držitelů titulu mezinárodního mistra Josef Příbyl (2342) z pražské Holdie a z bronzu se radoval oddílový kolega vítěze turnaje Miroslav Jurásek (2292). Konečné pořadí je k nahlédnutí na www.sachy.biz

MISTROVSTVÍ ČECH DO 8 A 10 LET

Vojtěch Wágner z ORTEXU-RETA Hradec Králové a Karin Němcová z OAZY Praha se stali jednoznačnými vítězi mistrovství Čech v nejmladších žákovských kategoriích,

kteří proběhlo ve Stráži pod Ralskem. Oba jmenovaní vyhráli své kategorie s velkým náskokem jednoho a půl bodu před „zbytkem světa“. Kompletní výsledky přeboru k prostudování na webu: www.chess.cz

PODZIMNÍ TURNAJ



Lukáš Klement

Lukáš Klement (2125) z ŠK Most potvrdil roli pápírového favorita v dorostenecské kategorii Podzimního turnaje hraného v Chomutově. V sedmikolovém turnaji získal stejně jako druhý v pořadí Jan Kovář (1830) ze Sokola Údlice pět a půl bodu. Na bronzovou příčku vystoupil Kovářův oddílový kolega Drahomír Krásný (1935). Mezi staršími žáky byl nejlepší Jan Šlampa (1717) z Údlic před děčínským Markem Papayem (1987) a opět údlickým Ondrou Tománem (1845). Z umístění na prvním místě mezi mladšími žáky se těšil brněnský Benedikt Hofírek (1000) před mosteckým duem Daniel Kasl (1546) – Filip Hora (1250).

ŠACHOVÝ TÝDENÍK

CHCETE DOSTÁVAT
ŠACHOVÝ TÝDENÍK
KAŽDÝ ČTVRTEK
ZDARMA DO SVÉ
E-MAILOVÉ SCHRÁNKY?

STAČÍ SE
ZAREGISTROVAT NA
www.praguechess.cz

VYDÁVÁ OBČANSKÉ SDRUŽENÍ
PRAŽSKÁ ŠACHOVÁ SPOLEČNOST

CZECH COAL CHESS MATCH

28. 11. – 5. 12. 2009

Mariánské Lázně

hotel Cristal Palace

**šachový zápas krásných nadějí
proti zkušeným legendám**



**SNEŽENKY
A MACHŘI**

Humpy Koneru

Viktor Korčňoj

Kateřina Lahno

Jan Timman

Anna Muzyčuk

Robert Hübner

Jana Jacková

Vlastimil Hort

NEMĚL INSTINKT ZABIJÁKA

Pro svoji veselou a přátelskou povahu byl v kolektivu velice oblíben. Tak zní tradiční socialistický slogan, který mívala ve svém kádrovém posudku většina tehdejší pracovní populace. U Lva Abramoviče Polugajevského je k tomu třeba dodat: „A proto se nikdy nestal vážným kandidátem na titul mistra světa.“

„Ve srovnání s ostatními hráči skutečně nemám instinkt zabijáka,“ říkal velmistr Polugajevskij a připouštěl, že kdyby jej měl, byl by možná průběh některých jeho zápasů jiný a možná by dosáhl ještě větších úspěchů. Jaké to mohly být, již několikanásobný účastník zápasů kandidátů mistrovství světa nezmiňuje. „Nemám bojovnost Kasparova, Karpova nebo Fischera,“ připouští, ale zároveň dodává, že tyto vlastnosti neměli ani Smyslov, Euwe nebo Petrosjan.

Lev Polugajevskij se narodil 20. listopadu 1934 v běloruském Mogilevu a nebyl, stejně jako v Šachovém týdeníku nedávno zmíněný Leonid Štejn, rozhodně žádným zázračným dítětem. Titulu šachového mistra dosáhl díky své neobyčejné pracovitosti a houževnatosti až v dospělém věku. Jeho poctivost ve všem, co dělal, dokumentuje i to, že školou prošel se zlatou medailí, následně zvládl velice náročnou technickou univerzitu a šachy, které dělal několik let jen jako doplněk při práci, dotáhl až do těch nejvyšších pater.

Hlavním důvodem jeho pozdějšího raketového růstu byl neskutečný analytický talent, který dal Lvovi Polugajevskému schopnost ponořit se ve zkoumané pozici až na dno a tam nacházet ty nejsilnější tahy, které byly jeho soupeřům zcela skryty. „Leva byl nejen příjemný a vtipný společník,



Lev Abramovič Polugajevskij

ale také skvělý analytik,“ potvrzuje sedmý z mistrů světa, Vasilij Smyslov, kterého pojilo s Polugajevským silné přátelství. „Nebyla náhoda, že mi pomáhal v roce 1964 na mezipásmovém turnaji v Amsterdamu. Jeho myšlení bylo konkrétní, uměl skvěle počítat, jeho talent byl mimořádný.“ A o hloubce přípravy a porozumění pozici Lva Polugajevského se přesvědčil v partii hrané v roce 1969 na jednom z památných sovětských přeborů také další ze šachových králů Michail Tal. Soupeři rozehráli variantu, na kterou se osmý mistr světa již díval v přípravě v jednom ze svých kandidátských zápasů a podle slov svých a svého sekundanta považovali svoji tehdejší přípravu za pečlivou. „Leva však proanalyzoval celou variantu mnohem lépe a dále než my, našel správné pokračování útoku a partii hezky vyhrál,“ píše tehdejší spoluúčastník Talovy analýzy, velmistr Gennadij Sosonko.

Velmistra Polugajevského zpodobil pevně stanovený a detailně propracovaný repertoár zahájení, skvělý propočít a téměř bezchybně hrané časové tísňe. Černým i sicilská a bílými zavřené hry.

To vše propracované do hloubky, které podle velmistra Sosonka nedosáhl ani Botvinnik. „Myslím, že v důsledku svého logického chápání hry byl v hloubi duše přesvědčen, že právo zahájit partii dává bílému podstatnou výhodu a klasická zahájení, ve kterých černý bojuje o vyrovnání, se mu jevila jako nezajímavá nebo dokonce nebezpečná. A asi proto si zvolil jako svoji celoživotní lásku sicilskou,“ píše Genna Sosonko. A kromě sicilské měl velmistr Polugajevskij ještě jednu gardovou zbraň. Jestli máte bílými problémy s královskou indickou, přehrajte si právě jeho partie. Jak dokázal Lev Polugajevskij zacvičit se zastánci tohoto dravého zahájení, je až neuvěřitelné. Stejně neuvěřitelná byla jeho hra v časových tísňích, kterou v průběhu své poslední návštěvy v Praze obdivoval, vzpomínaje na jejich vzájemnou partii, která jej připravila o celý jeden cyklus bojů o šachový trůn, i Boris Spasskij. Příčina permanentního nedostatku času byla nepochybně ve snaze trojnásobného sovětského přeborníka najít vždy a za všech okolností objektivní pravdu a zahrát jenom ten nejlepší tah.

Schopnost hrát téměř neomylně v časovkách jej však s přibývajícím věkem pomalu opouštěla. Lev Polugajevskij věděl, že v tom hraje rozhodující úlohu jeho věk, ale přesto se podle svědectví Genny Sosonka zoufale ptal: „Ano, já vím, ale proč právě já?“

Jedinou citelnou chybou u něho pak podle společného mínění jeho soupeřů byla nedůvěra ve vlastní síly. Lev Polugajevskij měl někdy až přehnanou úctu k šachovým gigantům jeho doby. „Přeceňoval také síly a schopnosti mnohých, které sám o hlavu převyšoval,“ konstatuje velmistr Sosonko

a dodává, že tato vlastnost byla Polugajevskému na škodu zejména v začátcích jeho působení mezi světovou špičkou. A i sám Lev Abramovič si byl tohoto faktu plně vědom. „Svým největším soupeřem jsem já sám. Z kandidáta mistra dělám mistra světa,“ přiznal v jednom z rozhovorů se svými kolegy.

Skvělou výkonnost si pak udržel i po čtyřicítce. To plně kvituje například velmistr Spasskij, když tvrdí, že z generace šachistů takového kalibru jako Petrosjan, Tal, Spasskij, Štejn, Korčnoj a Polugajevskij se výrazně vydělují pouze poslední dva. „Díky nepřetržité analytické práci pokračovali ve svém vývoji i po čtyřicítce.“ Právě po dovršení čtyřiceti let došlo podle Borise Spasského k plnému souznění Polugajevského propočtu a intuice.

Přestože Lev Polugajevskij opustil šachový svět již před téměř patnácti lety, a jeho jméno ze šachové historie a praxe nikdy nevymizí. Zárukou toho jsou nejen jeho úspěchy, ale také divoká varianta sicilské obrany jako ušitá pro nesmírně houževnaté pracovitě analyticky, jakým sovětský velmistr doživší svůj plodný život v Paříži nepochybně byl. Polugajevského varianta měla podle databází premiéru v Mariánských Lázních v roce 1961, kde byl Polugajevského soupeřem český šachista Fabian. Tenkrát ještě sovětský šachista neuspěl, ale byla to jeho předposlední porážka v této variantě v životě. Za svoji variantu byl ochoten bojovat, a pokud se zdálo, že by jeho dítě mohlo utrpět nějaký šrám, Lev Polugajevskij těžce pracoval na tom, aby toto potenciální nebezpečí zažehnal. Dva ze soubojů hraných právě Polugajevského variantou vám, v naději, že Lev Polugajevskij najde svoje následovníky, přinášíme na závěr naší vzpomínky na jednoho z nejzajímavějších hráčů historie královské hry.

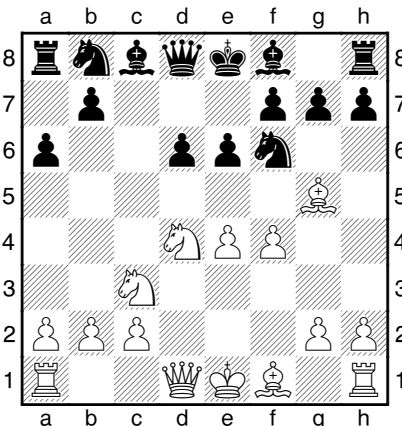


Lev Polugajevskij s Viktorem Korčňojm

RAŠID NĚŽMETDINOV - LEV POLUGAJEVSKIJ

Sicilská obrana [B96]
Baku 1961

1.e4 c5 2.Jf3 d6 3.d4 cxd4 4.Jxd4 Jf6 5.Jc3 a6 6.Sg5 e6 7.f4



7...b5 Korunní varianta sicilské, jejímž vynálezcem a hlavním hrdinou je právě velmistr Polugajevskij. Černý nehledí na hrozbu bílého v centru šachovnice a chce, nehledě na zaostání ve vývinu, co možná nejrychleji rozvinout svoji protihru proti soupeřovu pěšci „e“ pomocí dalšího postupu svého pěšce. Strategie je to velice riskantní, protože je pravděpodobné, že se černému králi hned tak nepodaří opustit centrum šachovnice a lépe vyvinuté bílé figury budou mít potenciál k tomu, aby černému monarchovi ublížily. Všechno ale záleží na konkrétní situaci

a jednotlivé vznikající pozice jsou přímo lahůdkou pro excelentní analytiku. A právě do této skupiny velmistr Polugajevskij vždycky patřil.

8.e5 Bílý volí principiální postup. Docela dobré jsou ale také další možnosti na čele s tahem 8.Sd3, který proti Lvovi Polugajevskému vyzkoušel například Boris Spasskij.

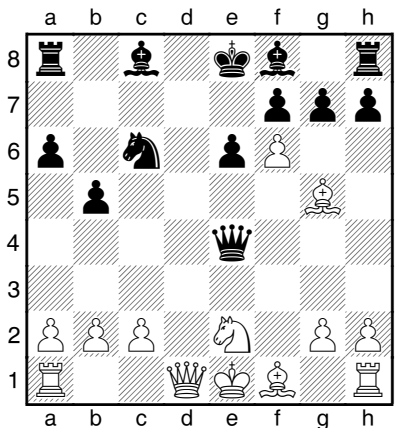
8...dxe5 9.fxe5 Dc7! S tímto tahem stojí a padá celá výstavba černého. Bílý zde má dvě principiální možnosti, jak v partii pokračovat. Vynikající počtář Rašid Něžmedtinov volí první cestu, kterou se černí snažili otrástit troufalou výstavbou svých soupeřů.

10.exf6 De5+ 11.Je4 Něžmedtinovův patent, jehož idea je zcela logická. Bílý za svého střelce nabízí raději jezdce, protože předpokládá, že při otevřené pozici a černému králi uvízlému v centru se mu bude dvojice střelců hodit. Za hlavní pokračování je považováno spíše 11.Se2 s dalším 11...Dxg5 12.Dd3 (Dobré, leč pro černého pravděpodobně méně náročné pokračování je 12.0-0)

11...Dxe4+ 12.Je2 Pro bílého bohužel nutný koňský ústup ze slávy. Slabší je nepochybně 12.Se2, když po 12...Dxg2 13.Sf3 Dxg5 14.Sxa8 Dh4+ 15.Kf1 Dxf6+ měl

černý v partii Ghitescu-Kaválek z roku 1967 rozhodující výhodu.

12...Jc6



13.Dd2 Vzniklou pozici již oba soupeři dříve společně analyzovali na jednom z tréninkových táborů ruského družstva, o čemž svědčí i sám velmistr Polugajevskij. „Rašid Něžmedtinov v naší analýze pravidelně vyvracel moje pokusy bránit černou pozici standardním manévrem Va8-a7-d7, ale nemohl jsem se prostě smířit s tím, že by Polugajevského varianta mohl dostat smrtelnou ránu. Po dlouhé domácí analytické práci jsem nakonec objevil novou obrannou ideu, kterou jsem použil právě až v této partii.“ (GM Polugajevskij)

13...h6! To je výsledek úsilí udržet variantu nesoucí jeho jméno při životě. Hlavní myšlenkou tahu je podle sovětského velmistra vyhnat střelce z diagonály h4-d8, kde může Sg5 nepříjemně hrozit potenciálními problémy na poli d8. **13...Va7 14.0-0-0 Vd7 15.Jc3!** Na **15...Db4** (koncovka vznikající po **15...Vxd2 16.Jxe4 Vxd1+ 17.Kxd1** je podle velmistra Polugajevského díky slabosti černých pěšců dámského křídla zjevně výhodná bílému. Počítač o tom sice pochybuje, ale komentátor partie na oplátku pochybuje o správnosti strojového úsudku a mnohem spíše věří hodnocení „otce varianty“.) **16.Sd3 Je5** doporučuje Lev Polugajevskij pokračování **17.a3 Da5** (**17...Jxd3+ 18.Dxd3!**) **18.De1** taktéž s výhodou bílého. **14.Se3 Sb7 15.Jg3** Bílý má i jiné možnosti, ale ani

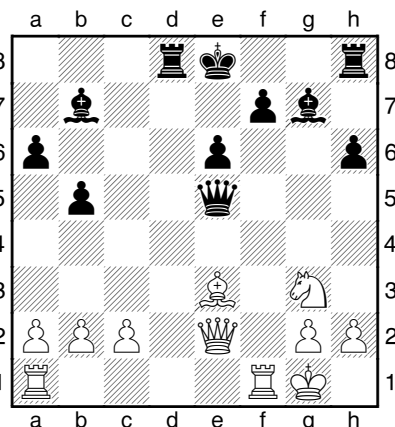
jedna z nich mu nedává více než rovinu. Například po **15.0-0-0 Vd8 16.Jc3** má černý **16...Vxd2 17.Jxe4 Vxd1+ 18.Kxd1 gxf6 19.Jxf6+ Ke7 20.Je4 Kd7** a v koncovce nestojí hůře. Podobně se může velmistr Polugajevskij bránit po **15.fxg7 Sxg7 16.0-0-0 Vd8 17.Jc3 Vxd2** (možná ještě lepší než osvědčený přechod do končící hry může být **17...De5!**) a konečně na **15.Jc3** odpoví černý **15...Dh4+** s dalším **Dxf6** a bezproblémovou pozicí.

15...De5 16.fxg7 Pravděpodobně lepší alternativou bylo pokračování **16.0-0-0**, kde má bílý po **16...Vd8 17.Sd3 Dxf6 18.Je4** sice pěšáka méně, ale na druhé straně může spoléhat na svoje centralizované figury.

16...Sxg7 „Můžeme udělat první závěry: Černý je skvěle vyvinut, zejména pozice jeho střelců je ideální. To nám dovoluje vyjádřit názor, že je černá pozice již lepší.“ (GM Polugajevskij) **17.Sd3 Jb4** V zájmu ukrytí vlastního krále musí bílý odevzdat bělopolného střelce a to se později ukáže jako těžká ztráta.

18.0-0 [18.Se2 Jxc2+ +-]

18...Jxd3 19.Dxd3 Vd8 20.De2



20...h5! Potrava lačný počítač preferuje žravé **20...Dxb2**, ale logika Polugajevského pokračování je přece jenom hlubší. Černý chce se svým pěšcem dojit až na h3 a otevřít tak bílá pole na dlouhé diagonále, a tím citelně zesílit význam svého bělopolného střelce proti němuž je nějaký bílý pěšec na b2 zcela bezvýznamnou záležitostí.

S DÁMAMI FLIRTUJTE KRÁLŮM DÁVEJTE MAT A ZŮSTAŇTE NALADĚNI NA praguechess.cz

blog.VilémZávadilka blog.RobertCvek blog.VlastimilChládek blog.VojtěchPlát blog.VitězslavHouška

blog.davida navary

Dva blogy za cenu jednoho
(13.10.2009 21:43:05)

Tento blog jsem napsal po deseti odměnách. Publikuji napřednu, více svých nápadů, takže vzniká ostřejší atmosféra. Ale stýbět je někdy o svourdí smát!

David Navara
nejlepší český šachista
na světovém šachovém turnaji na 42. místě (ELO 2687)
student logiky na Univerzitě Karlově

Trocha aktuálních informací arabů co teď dělají
Jak jíte určité zaregistrovat, v posledních týdnech nějak nemám dostatek času a nápadů na to, aby se aktualizoval blog. Tedy občas nějaký máj, ale nechci se to je arnavat do vzdušného textu a autocorrect má vnuše před zveřejněním nekvalitního textu. V neposlední řadě nevím tisk službu psát, když se v posledních týdnech objevuje i bez mého přičinění na stránkách Pražské šachové společnosti deset nových příspěvků. Někteří šachoví milovníci v Praze šachy se nechtějí psát, takže se musím raději přiklonit k tomu, co je dostupné online. Všechno je to jenom o tom, jak se chceš prezentovat. Pokud máš nějaké nápady, dej mi vědět, rád je budu publikovat.

Blogy velmistrů a milovníků šachů a života

- Nejlepší český šachista **David Navara**
- Krásná mistryně **Soňa Pertlová**
- Velmistři **Marek Vokáč** a **Robert Cvek**
- Ředitel Dopravních staveb Brno
- Vlastimil Chládek**
- Mezinárodní mistr
- David Kaňovský** a **Vojtěch Plát**
- Spisovatel **Vítězslav Houška**

blog.DavidNavara blog.VilémZávadilka blog.RobertCvek blog.VlastimilChládek blog.VojtěchPlát blog.VitězslavHouška

blog.soni pertlové

Tatranské střípky
(26.10.2009 16:51:05)

Příjezd
Cela to teda bylo poměrně nádherné. V úvodu 20.letí se již tehdy velmi dobře držel. Tohle jsem poprvé viděl v životě. V 20.letí jsem byl v Bratislavě a tam jsem se sešel s mnoha známými. Vše je nyní jinak. V Bratislavě jsem se sešel s mnoha známými. Vše je nyní jinak. V Bratislavě jsem se sešel s mnoha známými. Vše je nyní jinak.

Soňa Pertlová
šachová mistryně
(ELO 2227)

na webu
Pražské šachové společnosti
www.praguechess.cz

21.Vae1? Zřejmě rozhodující chyba! Správné bylo 21.Df2, na což velmistr Polugajevskij ukazuje 21...Dxe3 22.Dxe3 Sd4 23.Dxd4 Vxd4 s přechodem do lepší koncovky černého. **21...h4 22.Df2 Vd7 23.Je2 h3** Završuje plán bílého započatý ve dvacátém prvním tahu. Bílá pole kolem bílého krále partii rozhodnou.

24.gxh3 Rašida Něžmedtinova nemůže zachránit ani 24.Sd4 pro 24...Dg5 (velmistr Polugajevskij navrhuje spíše pokračování 24...Dxd4) 25.Sxg7 Vg8 26.Vd1 Dxc2+ 27.Dxc2 hxc2 28.Vfe1 Vxc2+

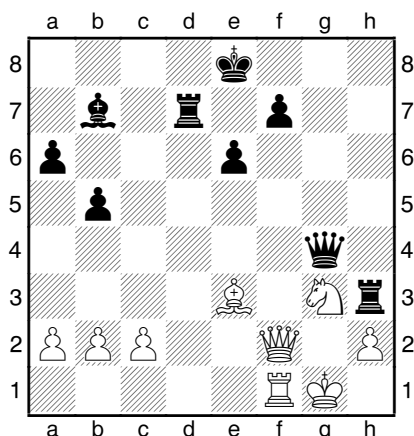
24...Vxh3 25.Jg3 Dd5 Černý hrozí zahrát Sg7-e5 s další likvidací bílého jezdce na g3 a masakrem na diagonále h1-a8.

26.Sb6 Se5 „Hrozba Vxg3 nutí bílého dát kvalitu, ale tím jeho trápení nekončí. Vpřed se vydá jiný černý pěšec.“ (GM Polugajevskij)

27.Vxe5 Jinou obranu bílý nemá. Ale také nemá za odevzdanou kvalitu ani tu nejmenší kompenzaci.

27...Dxe5 28.Ve1 Dg5 Hrozí vtrhnout věží na d2 s rychlým koncem.

29.Se3 Dg4 30.Vf1



30...f5 Mimo jiné hrozí okamžité Vxh2 s dalším Vd7-h7, a tak musí bílý přistoupit na redukci útočného potenciálu svého soupeře.

31.Sf4 Vd1 32.c3 Vh4 33.Sc7 f4 34.Dxf4 Dxf4 a bílý se vzdal, protože po 35.Sxf4 Vxf1 36. Kxf1 Vxf4 bez věže pokračovat v odporu nejde.

0-1



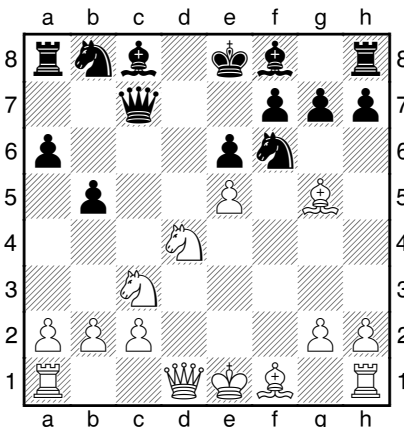
Lev Polugajevskij ve středu nové generace

YEHUDA GREENFELD (2430) - LEV POLUGAJEVSKIJ (2625)

Sicilská obrana [B96]

Riga 1979

1.e4 c5 2.Jf3 d6 3.d4 cxd4 4.Jxd4 Jf6 5.Jc3 a6 6.Sg5 e6 7.f4 b5 8.e5 dxe5 9.fxe5 Dc7



10.De2!? Druhá, pravděpodobně nebezpečnější možnost jak otrást drzou Polugajevského výstavbou, jejímž otcem byl sovětský mistr Simagin. Bílý chce co nejrychleji opevnit potenciálně slabého pěšce na e5, udělat dlouhou rošádu a spustit útok na černého krále v centru.

10...Jfd7 11.0-0-0 Jc6 Na okamžité 11...Sb7 se může bílý pokusit okamžitě využít oslabení bodu e6 pomocí 12.Jxe6! (Dostatečně ostrými alternativami mohou být také dámské tahy 12.Dg4 nebo 12.Dh5) 12...fxe6

13.Dh5+ a po vynuceném 13...g6 14.Dg4 vzniká nejasná pozice, která skrývá zejména pro počítačem neozbrojené analytiky doslova ráj.

12.Jxc6 Dxc6 13.Dd3 Po 13.Je4 Sb4 14.Jd6+ Sxd6 15.Vxd6 Dc7 je podle vynikajícího sovětského „rozbíječe sicilských postavení“ mistra Lepeškina černá pozice jenom o málo horší. Mám ale dojem, že bychom fanoušků černé pozice nenašli nijak početné hejno, a možná, že i bílý mohl hrát v uvedené variantě lépe.

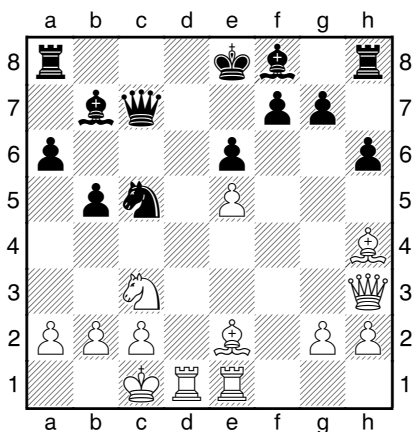
13...h6! Velmistr Polugajevskij opět nachází zesílení v tahu krajního pěšce a upřednostňuje ho před vývinem mírně zaostalých černých figur. „Myšlenka tahu spočívá v tom, že by černý případně mohl pomýšlet na získání protihry i pomocí postupu g7-g5. O této ideji jsem věděl už dávno, ale detailně jsem ji připravil až pro tento turnaj a pochopitelně vybrousil při noční přípravě k partii.“ (GM Polugajevskij)

14.Sh4 Po 14.Dh3 přijde s největší pravděpodobností 14...b4 15.Je2 Sb7 s hrozbou pěšci e5, případně zisku protihry na dámském křídle pomocí tahu Vc8. 16.Sf4 Se7 s nejasnou hrou. **14...Sb7 15.Se2 Dc7** [15...Jxe5?? 16.Dd8+! s matem.]

16.Vhe1 Jinou cestou, po které se mohl bílý ubírat, byl okamžitý atak bodů f7 a e6 tahem 16.Sh5. Černý se pravděpodobně může uchýlit k loupeži v centru šachovnice 16...Jxe5 (*alternativou může být 16...Jc5*) po 17.Dh3 g6 18.Sf6 má černý hned několik pokračování, jejichž důsledky není lehké zhodnotit a už vůbec ne v průběhu šachové partie s omezeným časem. Jestli může černý sebrat na h5, nebo se musí spokojit s pokorným ústupem své věže, který ovšem nemusí být rozhodně špatný, je velkou otázkou.

16...Jc5 Braní bílého pěšce 16...Jxe5 se černému nelíbilo pro 17.Dg3 (*Fritz navrhuje spíše 17.Dd4 Sc5 18.Jxb5 axb5 19.Sxb5+ Kf8 20.Dxe5 Dxe5 21.Vxe5±*) 17...g5 18.Sxb5+ axb5 19.Jxb5 výhodou bílého.

17.Dh3

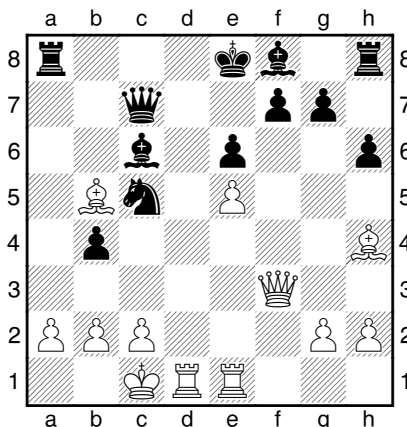


17...b4!? „Možná je objektivně lepší zahrát 17...Vc8, ale byl jsem v této partii naladěný na komplikace a to tím spíše, že jsem za šachovnicí našel nečekaný tah, který nutil bílého řešit složité problémy. Pochopitelně nelze říci, že pozice bílého je špatná nebo dokonce horší: Bílý neudělal nic proti šachovým zákonům. Pozice vzniklá na šachovnici poskytuje velký prostor pro fantazii a vyžadují přesný a daleký propočít variant a to byla přesně ta situace, ve které jsem doufal v úspěch.“ (GM Polugajevskij)

18.Jb5! Bílý jde do nabízených zápletek, ale je pravda,

že nemá příliš na výběr. Po 18.Ja4 Jxa4 19.Dxe6+ fxe6 20.Sh5+ Df7 21.Sxf7+ Kxf7 22.Vd7+ Kg6 23.Vxb7 Sc5 nemá bílý za obětovanou figuru v žádném případě dostatečnou kompenzaci. Iniciativu na soupeřovy kopačky zcela odevzdává 18.Jb1.

18...axb5 19.Sxb5+ Sc6 20.Df3



20...Jb3+! To je ten překvapivý tah, o němž hovoří Lev Polugajevskij v jeho poznámce uvedené výše. Jinou alternativu však černý v podstatě neměl.

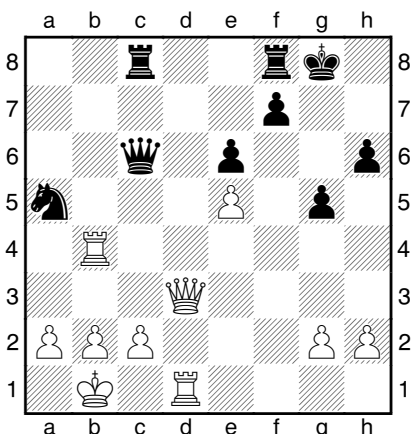
21.Kb1? A Polugajevského soupeř se plete hned při první příležitosti! Tah králem prohrává. Namísto něho měl vůdce bílých figur vyzkoušet 21.axb3, když po 21...Va1+ 22.Kd2 počítal černý variantu vyhánějící soupeřova krále přes centrum až na druhou stranu šachovnice, kde zůstane monarcha stále v nejistém postavení. Po 22...Dd7+ 23.Ke3 Sc5+ 24.Kf4 g5+ 25.Kg3 Vxd1 26.Sxc6 Vxe1 27.Sxd7+ Kf8 28.Df6 Ve3+ 29.Kg4 Ve4+ 30.Kh3 Vxh4+ 31.Kg3 Vg8 32.Sxe6 Vf4 je výsledek partie ve hvězdách a v průběhu partie se rozhodně nedal předvídat. Nejbližší pravdě bude zřejmě konstatování: S nejasnou hrou, i když právě tato fráze je skutečné pravdě asi úplně nejvzdálenější.

21...Ja5 Černý si zachovává ukořistěný materiál, ale ani tak ještě není zdaleka rozhodnuto. Pozice černého panovníka je hodně nejistá a najít pro něho bezpečný úkryt může být problém.

22.Vd4! Vc8 23.Ved1 g5! „Obě strany dokonale využily svých možností. Smůlou bílého je to, že těch možností má černý jednoduše víc.“ (GM Polugajevskij)

24.Sxc6+ Dxc6 25.Dd3 Se7 26.Se1 0-0 Černý král se nakonec přece jenom z ohroženého prostoru stihl evakuovat a to bude pro celkové vítězství v partii dostatečné.

27.Sxb4 Sxb4 28.Vxb4



28...Jc4 Bílý má za figuru dva pěšce a v koncovce by se mohli nebezpečně proběhnout, ale koncovka je strašně daleko a bílí pěšci nebudou mít k rozběhnutí žádnou šanci.

29.b3 Jxe5 Jenom ne 29...Ja3+ 30.Kb2 Jxc2 31.Vc4, a karta by se mohla rychle otočit. **30.De2 Dc3 31.Ve4 Jc6** Velmistr Polugajevskij přiznává, že v časové tísní přehlédl rychle vyhrávající 31...Vfd8 například 32.Vxd8+ Vxd8 33.Vxe5 Vd2 34.Vc5 Dd4+, zbytek partie je ovšem i tak zejména „ruční prací“.

32.Vd3 Da5 33.Vh3 Jb4 34.c4 Vfd8 35.a4 Df5 36.Vf3 Dg6 37.Kb2 Dg7+ 38.Kb1 Vc6 39.c5 Jd5 40.Vc4 Jf4 41.Db2 Vd1+ 42.Ka2 Df8 43.Vfc3 Dd8 44.Vc2 Jd3 45.Dc3 Dd5 46.Ka3 Je5 47.Vb4 Vd3 48.Vb8+ Kg7 49.Db4 Vd1 50.Ka2 Va6 51.Vb6 Vd4 52.Dxd4 Dxd4 53.Vxa6 Dd3 0-1

Václav Pech

VÝROČÍ 17. LISTOPADU 1989

20 LET SVOBODY

pokračování ze strany 1

Již dvacet let můžeme svobodně cestovat po šachových turnajích po celém světě, nepotřebujeme žádat o výjezdní doložky a devizový příslib, klepat se na hranicích, zda bdělé oko celníka neuvidí něco, co vidět nemělo.

Je zřejmé, že před dvaceti lety by občanské sdružení Pražská šachová společnost fungovat nemohlo. Nemohli bychom sami vydávat Šachový týdeník ani šachové knihy (na to vše bylo třeba povolení úřadů a komunističtí cenzori dohlíželi, zda obsah časopisu není závadný), nemohli bychom pořádat šachové zápasy a turnaje jako ČEZ CHESS TROPHY a SNĚŽENKY A MACHŘI - CZECH COAL CHESS MATCH a zvat na ně hráče světové špičky, které si vybereme.

A ještě něco podstatného se změnilo. Druhou stranou svobody je vlastní odpovědnost za to, čeho dosáhnou. Už se nelze vymlouvat, že za můj neúspěch můžou komunisti, že bych byl už dávno velmistrem, ale že mi zakazovali cestovat na silné turnaje, že jsem si nemohl koupit kvalitní zahraniční šachovou literaturu atd. Samozřejmě každý nedostal do vínku stejně hřiven, každý neměl dobré rodiče, kteří se o něj starali, každý neměl a nemá stejně štěstí. Něco dokázat a něco dobrého udělat pro ostatní ale může každý.

Prostředí svobody je radostné a dobré a v kontextu historie lidstva dosti výjimečné.

Pavel Matocha

Tabulky sestavil Václav Pech

JEDNIČKY DVOU DESETILETÍ

Jan Smejkal

Sergej Movsesjan

Zbyněk Hráček

David Navara

Igor Štohl

Lubomír Ftáčnik

1989

1. Ftáčnik, Lubomír	(2550)
2. Smejkal, Jan	(2515)
3. Jansa, Vlastimil	(2515)
4. Mokrý, Karel	(2500)
5. Meduna, Eduard	(2485)
6. Hába, Petr	(2480)
7. Filip, Miroslav	(2465)
8. Štohl, Igor	(2455)
9. Blatný, Pavel	(2450)
10. Lechtýnský, Jiří	(2450)

1990

1. Ftáčnik, Lubomír	(2560)
2. Smejkal, Jan	(2545)
3. Štohl, Igor	(2525)
4. Blatný, Pavel	(2510)
5. Mokrý, Karel	(2490)
6. Meduna, Eduard	(2485)
7. Jansa, Vlastimil	(2475)
8. Hráček, Zbyněk	(2475)
9. Lanč, Alois	(2470)
10. Filip, Miroslav	(2465)

1991

1. Ftáčnik, Lubomír	(2590)
2. Štohl, Igor	(2555)
3. Smejkal, Jan	(2555)
4. Mokrý, Karel	(2525)
5. Jansa, Vlastimil	(2495)
6. Meduna, Eduard	(2495)
7. Blatný, Pavel	(2480)
8. Plachetka, Ján	(2470)
9. Lanč, Alois	(2470)
10. Hába, Petr	(2465)

1992

1. Štohl, Igor	(2560)
2. Ftáčnik, Lubomír	(2535)
3. Mokrý, Karel	(2530)
4. Smejkal, Jan	(2525)
5. Blatný, Pavel	(2515)
6. Hába, Petr	(2505)
7. Hráček, Zbyněk	(2480)
8. Plachetka, Ján	(2475)
9. Filip, Miroslav	(2465)
10. Lanč, Alois	(2460)

1993

1. Smejkal, Jan	(2515)
2. Mokrý, Karel	(2515)
3. Blatný, Pavel	(2510)
4. Hráček, Zbyněk	(2510)
5. Jansa, Vlastimil	(2500)
6. Hába, Petr	(2485)
7. Meduna, Eduard	(2470)
8. Příbyl, Josef	(2470)
9. Hausner, Ivan	(2465)
10. Vokáč, Marek	(2465)

1994

1. Smejkal, Jan	(2552)
2. Hráček, Zbyněk	(2547)
3. Mokrý, Karel	(2507)
4. Jansa, Vlastimil	(2496)
5. Babula, Vlastimil	(2492)
6. Filip, Miroslav	(2485)
7. Vokáč, Marek	(2484)
8. Meduna, Eduard	(2467)
9. Votava, Jan	(2449)
10. Hába, Petr	(2448)

1995

1. Hráček, Zbyněk	(2635)
2. Blatný, Pavel	(2535)
3. Babula, Vlastimil	(2530)
4. Smejkal, Jan	(2520)
5. Mokrý, Karel	(2505)
6. Jansa, Vlastimil	(2495)
7. Štoček, Jiří	(2475)
8. Vokáč, Marek	(2475)
9. Hausner, Ivan	(2455)
10. Neděla, Vlastimil	(2455)

1996

1. Hráček, Zbyněk	(2625)
2. Babula, Vlastimil	(2545)
3. Votava, Jan	(2545)
4. Mokrý, Karel	(2505)
5. Smejkal, Jan	(2500)
6. Blatný, Pavel	(2490)
7. Jansa, Vlastimil	(2490)
8. Hába, Petr	(2485)
9. Oral, Tomáš	(2470)
10. Vokáč, Marek	(2470)

1997

1. Hráček, Zbyněk	(2605)
2. Hába, Petr	(2580)
3. Blatný, Pavel	(2555)
4. Movsesjan, Sergej	(2555)
5. Babula, Vlastimil	(2545)
6. Smejkal, Jan	(2525)
7. Votava, Jan	(2515)
8. Mokrý, Karel	(2500)
9. Jansa, Vlastimil	(2480)
10. Jirovský, Miloš	(2480)

1998

1. Movsesjan, Sergej	(2640)
2. Hráček, Zbyněk	(2615)
3. Babula, Vlastimil	(2575)
4. Smejkal, Jan	(2525)
5. Vokáč, Marek	(2525)
6. Blatný, Pavel	(2520)
7. Hába, Petr	(2515)
8. Votava, Jan	(2510)
9. Mokrý, Karel	(2495)
10. Jansa, Vlastimil	(2490)

1999

1. Movsesjan, Sergej	(2659)
2. Hráček, Zbyněk	(2629)
3. Babula, Vlastimil	(2567)
4. Hába, Petr	(2544)
5. Smejkal, Jan	(2525)
6. Meduna, Eduard	(2502)
7. Votava, Jan	(2497)
8. Vokáč, Marek	(2494)
9. Polák, Tomáš	(2488)
10. Blatný, Pavel	(2476)

2000

1. Movsesjan, Sergej	(2666)
2. Hráček, Zbyněk	(2612)
3. Babula, Vlastimil	(2582)
4. Blatný, Pavel	(2535)
5. Oral, Tomáš	(2531)
6. Vokáč, Marek	(2523)
7. Smejkal, Jan	(2515)
8. Votava, Jan	(2506)
9. Polák, Tomáš	(2499)
10. Hába, Petr	(2497)

2001

1. Movsesjan, Sergej	(2627)
2. Hráček, Zbyněk	(2610)
3. Babula, Vlastimil	(2566)
4. Oral, Tomáš	(2540)
5. Štoček, Jiří	(2530)
6. Mirumjan, Vigen	(2516)
7. Smejkal, Jan	(2509)
8. Votava, Jan	(2509)
9. Vokáč, Marek	(2507)
10. Navara, David	(2491)

2002

1. Hráček, Zbyněk	2627
2. Babula, Vlastimil	2550
3. Mirumjan, Vigen	2522
4. Oral, Tomáš	2519
5. Hába, Petr	2517
6. Blatný, Pavel	2514
7. Vokáč, Marek	(2502)
8. Votava, Jan	(2499)
9. Štoček, Jiří	(2496)
10. Navara, David	(2496)

2003

1. Hráček, Zbyněk	(2622)
2. Navara, David	(2537)
3. Blatný, Pavel	(2526)
4. Mirumjan, Vigen	(2522)
5. Oral, Tomáš	(2516)
6. Babula, Vlastimil	(2513)
7. Hába, Petr	(2508)
8. Štoček, Jiří	(2503)
9. Smejkal, Jan	(2494)
10. Vokáč, Marek	(2490)

2004

1. Navara, David	(2604)
2. Hráček, Zbyněk	(2599)
3. Babula, Vlastimil	(2594)
4. Oral, Tomáš	(2553)
5. Štoček, Jiří	(2552)
6. Jirovský, Miloš	(2526)
7. Hába, Petr	(2524)
8. Vološin, Leonid	(2522)
9. Mirumjan, Vigen	(2516)
10. Votava, Jan	(2505)

2005

1. Hráček, Zbyněk	(2596)
2. Navara, David	(2593)
3. Babula, Vlastimil	(2561)
4. Blatný, Pavel	(2550)
5. Oral, Tomáš	(2538)
6. Hába, Petr	(2528)
7. Štoček, Jiří	(2520)
8. Jansa, Vlastimil	(2514)
9. Votava, Jan	(2505)
10. Kalod, Radek	(2493)

2006

1. Navara, David	2620
2. Hráček, Zbyněk	2590
3. Babula, Vlastimil	2571
4. Láznička, Viktor	2551
5. Oral, Tomáš	2540
6. Hába, Petr	2538
7. Štoček, Jiří	2524
8. Votava, Jan	2521
9. Vokáč, Marek	2512
10. Cvek, Robert	2505

2007

1. Navara, David	2720
2. Hráček, Zbyněk	2613
3. Láznička, Viktor	2608
4. Babula, Vlastimil	2586
5. Štoček, Jiří	2567
6. Votava, Jan	2549
7. Oral, Tomáš	2543
8. Cvek, Robert	2535
9. Hába, Petr	2522
10. Polák, Tomáš	2510

2008

1. Navara, David	(2646)
2. Hráček, Zbyněk	(2625)
3. Láznička, Viktor	(2601)
4. Babula, Vlastimil	(2597)
5. Hába, Petr	(2570)
6. Štoček, Jiří	(2559)
7. Oral, Tomáš	(2550)
8. Polák, Tomáš	(2546)
9. Votava, Jan	(2542)
10. Cvek, Robert	(2532)

2009

1. Navara, David	(2707)
2. Láznička, Viktor	(2637)
3. Hráček, Zbyněk	(2624)
4. Štoček, Jiří	(2592)
5. Babula, Vlastimil	(2563)
6. Votava, Jan	(2561)
7. Oral, Tomáš	(2546)
8. Hába, Petr	(2542)
9. Rausis, Iğors	(2527)
10. Cvek, Robert	(2517)

KRAMNIK ZASE VÍTĚZÍ

pokračování ze strany 1

V turnaji dvacáté první kategorie s průměrným ratingem 2764 bodů získal v devíti kolech šest bodů a s performance 2888 bodů obsadil samostatné první místo před svěže finišujícími velmistry Vasilijem Ivančukem (2739) a Magnusem Carlsenem (2801).

„Hrálo se mi opravdu dobře a v domácím, moskevském prostředí se mi dařilo skoro všechno, na co jsem sáhl,“ říká po skončení bojů spokojeně ruský šachista, který si ovšem nemyslí, že by v letošním ročníku podal nějaký mimořádný výkon.

„Prostě se mě drželo štěstí více, než na některých mých dřívějších turnajích, kde jsem byl s úrovní své hry také poměrně spokojen, jen se to tak pozitivně nepromítlo do výsledků,“ říká exmistr světa, máje jasno i o svém nejlepším výkonu v turnaji.

„Z technického hlediska byla mým nejlepším výkonem na turnaji partie proti Petru Svidlerovi,“ říká a hned svoji volbu také vysvětluje a přiznává: „Možná nebyla z diváckého hlediska tak efektní jako třeba moje výhra nad Ponomarjovem. Víte, já nehraji mnoho divácky atraktivních partií a tak je možné, že by šachoví fanoušci vybrali jinou partii než já.“ Přes svoje poměrně suverénní vítězství však není velmistr Kramnik spokojen naprosto se všemi stránkami své hry a i po vítězném turnaji nachází něco, co jej v průběhu uplynulých dvou týdnů potrápilo. „Jediná věc, se kterou jsem na turnaji nebyl zcela spokojen, bylo moje hospodaření s časem,“ říká Vladimír Kramnik a vzpomíná přitom na ďábelskou blicku v duelu s Borisem Gelfandem, ve které oběma hráčům zbývala na deset tahů necelá minuta a Vladimír Kramnik v ní nedokázal uplatnit svoji výhodu. „Částečně to bylo tím, že moje partie zde byly velmi ostré a komplikované, ale i tak bych se měl nad svým



V turnaji nevýrazný Peter Léko (vpravo) udržel s vítězným Vladimírem Kramnikem remízu.

využitím času při partiích zamyslet. Dokonce ani po tomto mém vítězství v tak silném turnaji nejsem se svojí hrou plně spokojen a snažím se ji velice intenzivně vylepšovat – a tohle je jedna z věcí k zamyšlení.“

Zatímco Kramnikova pozice byla v průběhu turnaje neměnná, za ním se odehrával tvrdý boj o zbylá místa na stupních vítězů. Až do posledního kola se zdálo, že pomyslná medaile nemůže utéct úřadujícímu mistru světa Viši Anandovi (2788). Dědil druhou příčku s Vasilijem Ivančukem a měl pouhý bod ztráty na vedoucího ruského šachistu. Navíc bílé figury proti Levonu Aronjanovi. Jenže... Zahájení se mistru světa vůbec nepodařilo a již ve dvanáctém tahu stál prakticky na prohru a tak se cesta k medailím otevřela pro drtivě finišujícího Magnuse Carlsena, který ale v Moskvě celkově zůstal poněkud dlužen svým posledním výsledkům. Magnus výhrami v posledních dvou kolech své nejbližší konkurenty na cílové čáře přespurtoval a vybojoval bronzovou příčku za spolehlivě hrajícím Ukrajincem Ivančukem. Odrazovým můstkem pro jeho konečné umístění pak byla partie

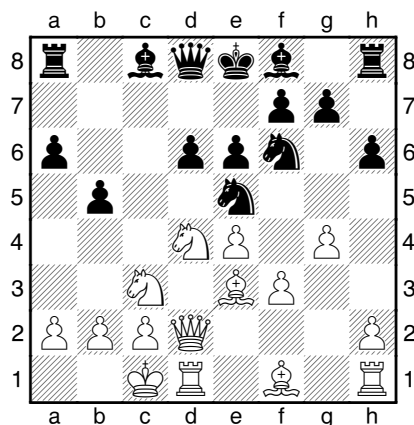
předposledního kola proti Ruslanu Ponomarjovovi.

MAGNUS CARLSEN (2801) - RUSLAN PONOMARJOV (2739)

Sicilská obrana [B80]

Moskva 2009

1.e4 c5 2.Jf3 d6 3.d4 cxd4 4.Jxd4 Jf6 5.Jc3 a6 6.Se3 e6 7.f3 b5 8.Dd2 Jbd7 9.g4 h6 10.0-0-0 Je5



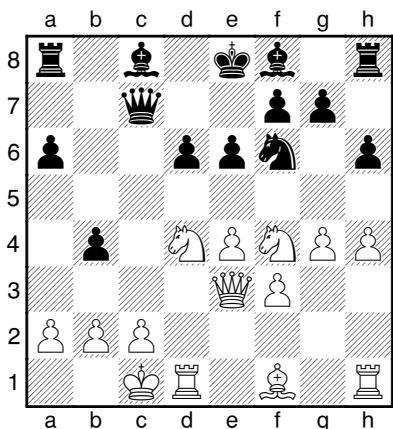
11.De1 V dané pozici má bílý poměrně širokou volbu pokračování. Může vyzkoušet například postup dalšího z bílých pěšců královského křídla 11.h4 b4 12.Jb1 d5, jako se stalo v partii Arošidze, L. (2393) – Zarkua, D. (2246) hrané v roce 2003 v Batumi, nebo zvolit nejprve profylaxi na dámském křídle pomocí tahu 11.a3, i když po 11...Sb7 12.Kb1 Vc8 13.Se2 Jfd7

14.f4 Jc4 se bílému v partii Griščuk, A. (2719) – Belov, V. (2543) hrané na serveru playchess.com příliš nedařilo a svému soupeři nakonec podlehl. Svoje příznivce si jistě najde i postup českého mezinárodního mistra Vladimíra Tally. Ten proti svému soupeři před dvěma lety ve Žďáru nad Sázavou zvolil centrální 11.Sd3 a po 11...b4. 12.Jce2 d5 13.exd5 Jxd5 14.Jf4 Sb7 15.Vhe1 Jxf4 16.Sxf4 Jxf3 17.Jxf3 Sxf3 18.Vxe6+ Se7 19.Vxe7+ Dxe7 20.Ve1 partii vyhrál. viz Talla, V. (2430) – Červený, P. (2295), Žďár nad Sázavou 2007.

11...Dc7 Vyloučit zřejmě nelze ani další krok černého pěšce 11...b4 Po 12.Jce2 Da5 13.Kb1 Sb7 vypadá černá pozice docela přijatelně.

12.h4 b4 13.Jce2 Jc4 14.Jf4 Jxe3 Nemám příliš pochopení pro strojové doporučení tahu 14...e5, přestože po 15.Jd5 Jxd5 16.exd5 Sb7 (nebezpečně pro černého vypadá 16...exd4 17.Sxd4+ Se7 18.Sxg7 Vg8 19.Sxh6, ale o nějaké přímé výhře nemůže být pochopitelně řeč.) 17.Jf5 Jxe3 18.Dxe3 (je pikantní, že počítač Fritz nabízel po šestnáctém tahu jako pro bílého nejlepší cestu tah 18.Dxb4?? s tím, že po 18...Dxc2# je pozice, nehledě na mat, vyrovnaná o čemž svědčilo jeho hodnocení 0,04. A pak věřte Fritzovi...) 18...g6 nevypadá černá pozice hůře.

15.Dxe3



15...Db6 Černý si musí nehledě na svoji dvojici střelců dávat pozor na centrum šachovnice. Třeba po 15...Sb7 by nemuselo být od věci zabrouzdat do spleti variant začínajících tahem 16.Jfxe6



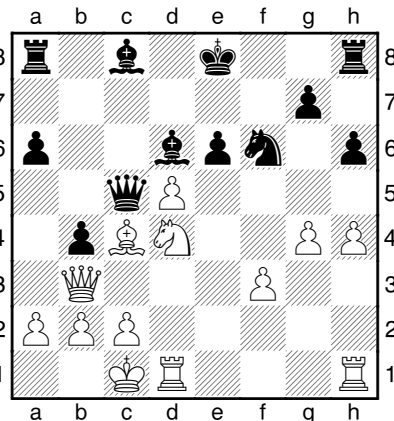
GM Magnus Carlsen

fxe6 17.Jxe6 Da5, kde by mohl bílý vykouzlit zajímavou kompenzaci.

16.Sc4 Dc5?! První pochybení ukrajinského velmistra. Černý by rád uplatnil svoje střelce, a tak sní o otevření pozice pomocí v sicilské obvykle chváleného postupu d6-d5. Jenže zrovna tady to nebude, jak norský mladík přesvědčivě prokáže, správný recept.

17.Db3 d5? Problém je v tom, že černý nemůže v poklidu dokončit svůj vývin. Například na 17...Se7 přijde 18.Sxe6 fxe6 19.Jdxe6 Sxe6 20.Jxe6 Dc6 21.Jxg7+ Kf8 22.Je6+ s vyhranou pozicí bílého. Citlivý bod e6 by mohl černý zkusit krýt pomocí 17...De5 s tím, že po 18.Jh3 již může přijít 18...Se7. Je ale otázkou, jestli má černý po 19.g5 Jd7 20.Dxb4 za uloupeného pěšce dostatečnou náhradu. (20.g6!?)

18.exd5 Sd6 19.Jfxe6 fxe6



20.dxe6 „Bílá pozice je na první pohled již vyhraná,“ soudí velmistr

Šachový magazín

www.sachinfo.cz
SACHinfo



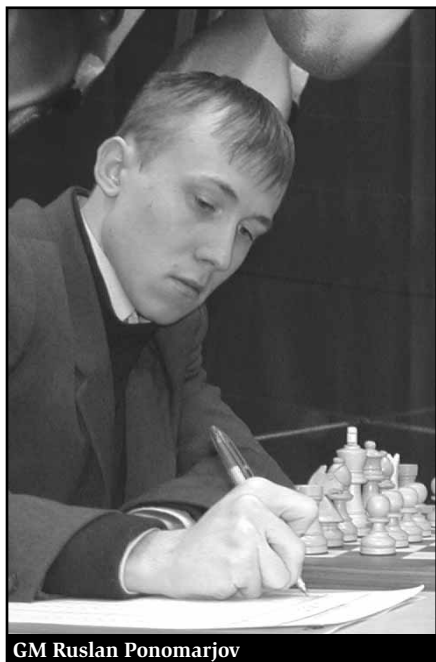
8x ročně potěšení pro každého šachového fanouška!

- rozhovory
- teorie
- problémový šach
- korespondenční šach
- komentované partie z nejdůležitějších světových i domácích akcí
- Koncovky
- Hádání tahů
- soutěžní křížovka
- Co-kdy-kde
- a další...

- V každém čísle barevná příloha
- pevná vazba
- minimálně 100 stran

Roční předplatné 580 Kč

VYDÁVÁ:
ŠACHinfo
Ing. Břetislav Modr
pošt. příhr. 3
150 21 Praha 5
info@sachinfo.cz
www.sachinfo.cz



GM Ruslan Ponomarjov

Konstantin Landa a hned dodává i důvody podírající jeho tvrzení. „Je to celkem jednoduché, pokud má člověk proanalyzováno dost sicilských pozic. Při pohledu na tuto pozici si člověk hned všimne aktivity bílých figur v centru a to všechno při materiální rovnováze. Bílý má za obětovanou figuru tři pěšce a to znamená, že se jeho soupeři jenom velice těžko podaří v zájmu spasení vlastního krále vrátit materiál.“ (GM Landa)

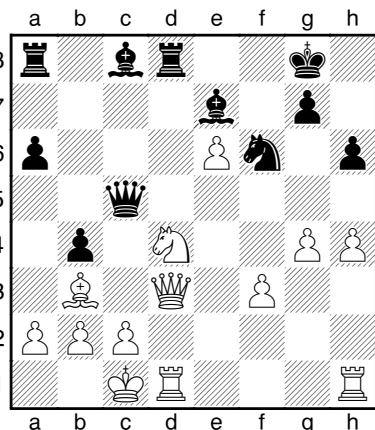
20...Se7 Na 20...Sb7 vypadá přesvědčivě 21.e7 Sd5 22.Sxd5 Dxd5 23.Da4+ Kf7 24.Jf5 Sf4+ 25.Kb1 Dxf3 26.Vhf1 s rozhodující výhodou.

21.Dd3 Dobré je také 21.g5!? Jh5 (21...hxg5 22.Dd3 0-0 23.hxg5 Dxc5+ 24.Kb1 a černému je dobrá rada drahá.) 22.Sd5 Va7 23.Sc6+ Kf8+-

21...0-0 22.Sb3?? Nepřesnost, která dává ukrajinskému šachistovi solidní šance na nečekanou spásu.

Správné bylo nepochybně razantní 22.g5 a po 22...Jh5 (na 22...Je8 přijde zhruba to samé, jako na jezdcový skok na kraj šachovnice) následuje dostatečně průkazné 23.gxh6 Sb7 24.Vhg1 s vyhranou pozicí bílého.

22...Vd8?? Ruslan Ponomarjov svému soupeři jeho chybu galantně oplácí a dává mu šanci provést nerušeně postup rozbíjející jeho královské křídlo. Správné bylo 22...Sb7, když má černý nyní na 23.g5 (23.Jf5 Kh8 24.g5 Vfd8! GM Landa.) 23...Jh5 24.gxh6 k dispozici 24...Jf4= a po 25.De3 může nerušeně dobrat bílého pěšce 25...gxh6, protože šachy bílých věží 26.Vhg1+ černému králi nemohou ublížit. Například 26...Kh8! 27.Vg4 (slabé je 27.Vg6 pro 27...Sxf3! 28.Vdg1 Sg5 29.hxg5 Jxg6 30.gxh6 Vf4) 27...Dc7 28.Jb5!? axb5 29.Vd7 Sc5 a černý již zdaleka není bez šancí, jako tomu bylo v partii.



23.g5!+- Nyní je pro černého již opět vše ztraceno.

23...Jh7? Na braní bílého pěšce by následovalo s rozhodující silou 23...hxg5 24.Dg6 a na asi nejlepší

obranu 23...Kh8 následuje 24.gxf6 Sxf6 25.Df5 Db6 26.Sd5 a ani tady není pochyb o tom, kdo je pánem situace.

24.gxh6 Dh5 Dostatečně pádnou výmluvou černému není ani 24...Dxd4 25.Dxd4 Vxd4 26.Vxd4 Kh8 (26...gxh6 27.Vg1+ Kf8 28.Vf4+ Jf6+-) 27.hxg7+ Kxg7 28.Vg1+ Kh6 29.Vdg4+-

25.De4 Dxc6+ 26.Kb1 Va7 27.Jf5 Bílý jezdec mohl pochopitelně také „vidličkovat“ pomocí 27.Jc6 a černému nepomůže ani 27...Vxd1+ 28.Vxd1 Vc7 pro 29.Vd8+ Jf8 a vidličkovaná pokračuje pomocí 30.Vxc8 Vxc8 31.Jxe7+ **27...Vxd1+ 28.Vxd1 Df6 29.Vd7!** Konečná! Vystupovat! Závěrečné efektní vniknutí bílé věže logicky završuje sympatický, útočný výkon velmistra Carlsena.

29...Sxd7 30.exd7+ Kf8 Od rychlého matu, nikoli však od prohry, mohl černého zachránit ústup do rohu šachovnice 30...Kh8, ale velmistr Ponomarjov nehodlá nepodařenou partii dále prodlužovat. **31.Dd5** s matem v několika tazích po 31.Dd5 Dxb2+ 32.Kxb2 Sf6+ 33.Kb1 Vxd7 34.Dg8# **1-0**

Konečné pořadí:

1. Kramnik, Vladimír	RUS	(2772)	6
2. Ivančuk, Vasilij	UKR	(2739)	5,5
3. Carlsen, Magnus	NOR	(2801)	5,5
4. Aronjan, Levon	ARM	(2786)	5
5. Anand, Viši	IND	(2788)	5
6. Gelfand, Boris	ISR	(2758)	4,5
7. Ponomarjov, Ruslan	UKR	(2739)	4
8. Svidler, Petr	RUS	(2754)	3,5
9. Lékó, Peter	HUN	(2752)	3
10. Morozevič, Alexandr	RUS	(2750)	3

Václav Pech

DOPRAVNÍ STAVBY BRNO, s.r.o.
Trnkova 150, P.O.BOX 69, 628 00 Brno-Líšeň

J A N S T A
K O S T K A
— & —
S P O L .



Advokátní kancelář Jansta, Kostka & spol.
svým klientům garantuje nejvyšší odbornou a profesionální úroveň
poskytovaných právních služeb.

Advokátní kancelář Jansta, Kostka & spol. patří mezi přední renomované advokátní kanceláře působící na českém advokátním trhu, která poskytuje svým klientům právní služby ve všech oblastech českého práva a práva Evropské unie, přičemž se zejména specializuje na oblast práva obchodních společností, práva veřejnoprávního sektoru a veřejných zakázek, práva nemovitostí, smluvní agendy, arbitráže, soudních sporů a vymáhání pohledávek.

Advokátní kancelář Jansta, Kostka & spol. , Těšnov 1059/1, 110 00 Praha 1, Česká republika
tel. : (+420) 221 875 402-9 • fax: (+420) 221 875 401 • kancelar@jansta-kostka. cz • www. jansta-kostka. cz

KALENDÁRIUM

14. - 21. 11. 2009

Český Krumlov. **Open Jižní Čechy**. Třetí ročník festivalu hraného v rámci seriálu CZECH TOUR 2009-10. Open FIDE, turnaj v rapid a bleskovém šachu. Švýcarský systém na devět kol. Tempo hry 90 min./ na partii +30 s/tah. AVE-KONTAKT, s. r. o. Tel.: 608 203 007 j.mazuch@avekont.cz, www.czechtour.net

20. 11. 1934

V běloruském Mogilevu se narodil dvojnásobný sovětský přeborník, účastník turnajů kandidátů o titul mistra světa v šachu a několikanásobný olympijský vítěz velmistr **Lev Abramovič Polugajevskij**.

20. 11. - 15. 12. 2009

Chanty-Mansijsk (Rusko). Další ročník **Světového poháru** v šachu s účastí dvou českých velmistrů: Davida Navary a Viktora Lázničky. www.fide.com

21. 11. 2009

Havířov. **Otevřený přebor oddílu Baník Havířov** v rapid šachu. Švýcarský systém na devět kol. Tempo 14 min. + 4 s na tah. Jiří Novák Tel.: 608 835 333 pejinov@seznam.cz www.bulava.cz/sachy

21. 11. 1908



Salomon Flohr

Před sto jedním rokem se v ukrajinské Goroděnce narodil jeden z nejlepších šachistů československé šachové historie mezinárodní velmistr, mezinárodní

rozhodčí a zároveň vynikající šachový novinář **Salomon Flohr**.

21. - 30. 11. 2009

Kecskemét (Maďarsko). **Caissa IM + rating Tournament**. Uzávěřené turnaje. 9 kol tempem hry 2 hod./ 40 tahů + 30 min. na dohrání partie. Dr. Tamás Erdelyi Tel.: +36-76-481685 postmaster@caissa.t-online.hu www.caissachessbooks.com

25. 11. 1947

Dvašedesát let oslaví český velmistr, mnohonásobný reprezentant Československa a vynikající „blícač“ a taktik **Jiří Lechtýnský**. Ve stejný den, jen o třicet let později se narodila slovenská šachistka a úspěšná reprezentantka, velmistřyně **Zuzana Štočková - Hagarová**.

26. 11. 1981



Max Euwe

V nizozemském Amsterdamu umírá ve věku osmdesáti let v pořadí pátý mistr světa v šachu, bývalý předseda FIDE a skvělý matematik, velmistr **Max Euwe**.

27. 11. 1942



Vlastimil Jansa

Před sedmašedesáti lety se narodil československý reprezentant, úspěšný olympionik a držitel několika medailí z nedávných světových a evropských přeborů šachových veteránů, autor výborných šachových knih a trenér **Vlastimil Jansa**.

28. 11. - 5. 12. 2009

Mariánské Lázně. **Czech Coal Chess Match 2009** alias **Sněžanky a Machři II**. Druhý ročník zápasu mezi legendami světového šachu a vybranými světovými šachistkami na jedné straně za účasti velmistrů Viktora Korčného, Jana Timmana, Vlastimila Horta, Roberta Hubnera a Humpy Koneru, Anny Muzyčukové, Kateryny Lahnové a Jany Jackové. Speciálním hostem zápasu bude desátý mistr světa Boris Spasskij. Pavel Matocha Tel.: 603 861 533, pavel.matocha@gmail.com www.praguechess.com

4. 12. 2009

Praha. **Vánoční šachový turnaj**. Švýcarský systém na sedm kol. Tempo hry 2x30 minut pro každého hráče. Josef Polnar Tel.: 723 254 089

5. 12. 2009

Praha-Smíchov. **Mikulášská šachová nadílka**. Pro mládež narozenou 1. 1. 1993 a mladší. Švýcarský systém na sedm kol. Tempo hry 2x25 minut na partii. Čermák Josef, Lesnická 8/1155, 150 00 Praha 5, Tel.: 257 319 507 JaVe9@seznam.cz sksmichov.wz.cz

5. - 12. 12. 2009

Plzeň. **OPEN Plzeň 2009**. Otevřený ratingový turnaj se zápočtem na FIDE a LOK ČR. Švýcarský systém na devět kol. tempo hry 2 x 90 minut na partii + 30 sekund pro každého hráče za každý provedený tah. AVE-KONTAKT, s. r. o. mobil: 608 203 007 e-mail:j.mazuch@avekont.cz web: www.czechtour.net

Šachový týdeník

vydavatel: občanské sdružení Pražská šachová společnost, Sudoměřská 8, Praha 3 • prazska.sachova@gmail.com
šéfredaktor: Pavel Matocha (tel: 603 861 533, e-mail: pavel.matocha@gmail.com)
výkonný redaktor: Václav Pech (tel: 777 275 621, e-mail: vasek.pech@gmail.com)
editor: Petr Boleslav (e-mail: p. boleslav@novoborsky-sk. cz) • jazykový korektor: Jan Mácha
sazba a grafická úprava: Jan Reich (e-mail: honza.reich@gmail.com)