

# ŠACHOVÝ TÝDENÍK

VYDÁVÁ OBČANSKÉ SDRUŽENÍ PRAŽSKÁ ŠACHOVÁ SPOLEČNOST

6. PROSINCE 2007 ČÍSLO 49

## MISTROVSTVÍ ČR 2008 VYHRÁL JEDINÝ ZÁJEMCE

Mistrovství České republiky jednotlivců pro rok 2008 proběhne v termínu od 12. do 22. února 2008 v havlíckobrodském hotelu Slunce. Konkurz na jeho pořádání, který vyhlásil Šachový svaz České republiky, vyhrála agentura Ave Kontakt ve společné nabídce s oddílem Jiskra Havlíčkův Brod. Do konkurzu na uspořádání vrcholné domácí akce přišla pouze tato jediná nabídka. Přestože se mistrovství uskuteční již za čtvrt roku, je seznam jeho účastníků zatím velmi nejistý. Celkový cenový fond mužského finále o dvanácti účastnících bude 100 000 korun.

Po mnoha letech tedy nebude vrcholný podnik českého šachu pořádat sám svaz, ale jím vybraná agentura. Ave Kontakt má s pořádáním šachových turnajů bohaté zkušenosti, je pořadatelem série velkých turnajů Czech Tour, které každoročně probíhají na několika místech republiky a kulminují kláním Czech Open v Pardubicích, jehož se pravidelně účastní několik tisíc hráčů.

V průběhu roku probíhala na jednáních svazové Sportovně technické komise (STK) poměrně živá diskuse k navrhovaným modelům budoucích bojů.

*Pokračování na straně 12*

## KASPAROV OCENIL KARPOVŮV CHARAKTER



Anatolij Karpov

Garry Kasparov označil právě proběhlé ruské volby za ty nejspínavější volby v ruské historii. Zároveň potvrdil, že cílem jeho koalice Jiné Rusko je i nadále demontáž režimu současného prezidenta Vladimira Putina. Na konci volební kampaně byl Garry Kasparov ruskými úřady zadržen (viz i minulé vydání ŠT) a posléze uvězněn v nechvalně známé „Petrovce“. Tam byl držen v silné izolaci a nebyl k němu vpuštěn ani poslanec Státní dumy Vladimir Ryžkov, který má jako poslanec na návštěvy jakéhokoli vězně zákonný nárok, ani Kasparovův někdejší hlavní sok, dvanáctý mistr světa Anatolij Karpov. „To, že se mě pokusil Anatolij Jevgeněvič v mé vazbě na Petrovce navštívit, zastiňuje všechny naše bývalé konflikty,“ uvedl Kasparov.

„Naopak mnozí lidé, kteří se počítají k mým přátelům, se tvářili, že si vlastně ničeho ani nevšimli.“ Na podporu nejlepšího šachisty konce 20. století se na adrese [www.PetitionOnline.com](http://www.PetitionOnline.com) objevila petice, mezi jejíž významné signatáře patří například Bessel Kok, Václav Havel a velmistři Georgij Kajdanov, Jon Speelman, Jan Timman, Michail Gurevič a Nigel Short.

## MOVSEJAN USPĚL V PETROHRADU



Sergej Movsesjan

Velmistr Sergej Movsesjan (2670) skončil se ziskem devíti bodů z jedenácti partií na druhém místě v turnaji v bleskovém šachu hraném v rámci tradičního Čigorinova memoriálu v Petrohradu. Vítězem bleskového turnaje se stal se stoprocentním (!) bodovým ziskem velmistr Dmitrij Andrejkin (2555) a bronzovou medaili získal GM Alexej Alexandrov (2614).

## MS MLÁDEŽE

## ZLATO UNIKLO V POSLEDNÍM KOLE

WIM Kateřina Němcová získala na mistrovství světa mládeže v turecké Antalyi stříbro v kategorii dívek do osmnácti let, když byla ještě kolo před koncem turnaje na první příčce. Dobře na světovém přeboru zahráli i další naši mladí šachisté. Karolína Olšarová obsadila v kategorii dívek do čtrnácti let díky vynikajícímu finiši výborné páté místo a do první světové dvacítky světa se ve svých skupinách dostala i její sestra Tereza (D16) a chlapecká trojice Jaroslav Bureš (H14), Vojtěch Plát (H14) a Jan Krejčí (H16). V celkovém souhrnu se jedná o jednu z historicky nejúspěšnějších českých výprav vůbec.

*Pokračování na straně 15*



WIM Kateřina Němcová

# DVĚ STŘETNUTÍ FAVORITŮ SKONČILA SMÍREM

Druhé dvojkolo Extraligy ČR přineslo hned několik šlágrů, u nichž se předpokládalo, že by mohly mít zásadní dopad na závěrečné pořadí na medailových pozicích. Do Pardubic zavítal ve třetím kole ŠK Mahrla a na horkou novoborskou půdu přijeli zápolit o extraligové body šachis-

celku musí kapitán před každým zápasem namíchat z množství cizinců na soupisce ten správný „koktejl“. Tentokrát dostalo jeho důvěru trio GM Radoslaw Wojtaszek (2635), GM Artur Jakubiec (2524) a GM Radoslaw Jedynek (2543) a v Novém Boru se tato volba ukázala jako šťastná.

především na předních šachovnicích, kde zvítězil IM Jan Bernášek (2530) a GM Bartolomiej Heberla (2502), což ovšem Pražané Pardubicím vrátili na nižších šachovnicích díky výhrám Radoslava Doležala a Stanislava Cífy, a tak se zrodil druhý nerozhodný výsledek.



IM Jan Bernášek, IM Lukáš Klíma. Oba zaznamenali ve 3.-4. kole extraligy plný počet bodů, zatímco GM Robert Cvek (vpravo) vyšel zcela naprázdno.

té Labortechu Ostrava. Oba tyto ostře sledované zápasy skončily remízou. Nejúspěšnějším hráčem víkendu se stal se dvěma výhrami pardubický IM Jan Bernášek (2530). Postupně porazil GM Tomasz Markowského (2584) z ŠK Mahrla Praha a IM Lukáše Černouška (2405) z Bohemians. Stoprocentní víkend zaznamenali i GM Radoslaw Jedynek (2543), IM Krzysztof Jakubowski (2458), GM Sergej Azarov (2586), Radoslaw Doležal (2421), IM Sergej Berezjuk (2433), IM Lukáš Klíma (2422) a grygovský Stanislav Sochor (2132). Naopak černý víkend potkal velmistra Roberta Cveka, který svým soupeřům podlehl v obou odehraných partiích.

Souboj vedoucího Nového Boru s ostravským Labortechem probíhal dokonce v přítomnosti televizních kamer. Z domácí soupisky chyběl pouze slovenský velmistr Ján Markoš (2565), který si svoji letošní první extraligovou partii schovává až do roku 2008. Naopak v ostravském

Radoslaw Wojtaszek (2635) sice podlehl letos prozatím skvěle hrajícímu lídru novoborské sestavy, velmistru Zbyňkovi Hráčkovi (2598), zato oba další cizinci si za výhry nad GM Jiřím Štočkem (2578) a GM Robertem Cvekem (2543) připsali v důležitém utkání plný bodový zisk. Z několika zbylých nadějných pozic pak domácí dokázali vytěžit pouze jedinou výhru (díky IM Lukášovi Klímovi), a tak se zápas skončil smírem.

Další remíza kola se zrodila v Pardubicích, jejichž soupeřem byl ŠK Mahrla Praha. Domácí trpí prozatímni absencí své jedničky, velmistra Sergeje Movsesjana (2670). Svoji obětavost naopak opět prokázal velmistr David Navara (2656), který i přes čtyřhodinové zpoždění svého letu z Ruska dokázal zmobilizovat síly, prakticky na otočku přesednout a vydat se směr Pardubice, kde jej čekal další účastník Světového poháru - velmistr Viktor Láznička (2610). Domácím se nakonec dařilo

Třetí remízou třetího kola byl souboj Zikudy Turnov s Třincem. Při pohledu na soupisky se zdá, že s výsledkem mohly být spokojeny obě strany. V sestavě domácích zelo na předních šachovnicích hned několik děr, když se Turnov musel obejít bez velmistru Lubomíra Ftáčníka (2553), Igora Štohla (2545) a Falko Bindricha (2512). Třinecké potkala citelná oslabení již před začátkem sezóny.

Překvapivě jednoznačný průběh mělo utkání v Plzni. Domácí proti jednomu z možných rivalů v boji o udržení poměrně rychle odremizovali dvě partie bílými figurami a ve zbytku zápasu se pravděpodobně nevyskytl ani jediný okamžik, kdy by jim svítila nějaká naděje na přijatelný výsledek. Jasná byla i porážka nováčka z Litovle se zkušenými extraligovými matadory ze Zlína a úvodní výhru v soutěži si na úkor Grygova připsali hráči BŠŠ Frýdek-Místek, když se jim dařilo zejména na vyšších šachovnicích.

**3. kolo**

ŠK SK Zlín	6:2	Tatran Litovel
BŠŠ Frýdek-Místek	5,5:2,5	A64 VALOZ Grygov
Sokol Plzeň I	2,5:5,5	TJ Bohemians Praha
RC Sport Pardubice	4:4	ŠK Mahrla Praha
1. Novoborský ŠK	4:4	Labortech Ostrava
ŠK Zikuda Turnov	4:4	TŽ Třinec

**4. kolo**

A64 VALOZ Grygov	5,5:2,5	ŠK SK Zlín
Tatran Litovel	3,5:4,5	BŠŠ Frýdek-Místek
ŠK Mahrla Praha	5,5:2,5	Sokol Plzeň I
TJ Bohemians Praha	3:5	RC Sport Pardubice
TŽ Třinec	2,5:5,5	1. Novoborský ŠK
Labortech Trading Ostrava	4,5:3,5	ŠK Zikuda Turnov

**Pořadí po 4. kole**

1.	1. Novoborský ŠK	13
2.	Labortech Ostrava	10
3.	ŠK Mahrla Praha	8
4.	RC Sport Pardubice	7
5.	BŠŠ Frýdek-Místek	7
6.	A64 VALOZ Grygov	7
7.	ŠK Zikuda Turnov	5
8.	TJ Bohemians Praha	4
9.	ŠK SK Zlín	3
10.	TŽ Třinec	2
11.	Tatran Litovel	1
12.	Sokol Plzeň I	1

Nedělní extraligové kolo už podobné magnety v podobě soubojů favoritů neslibovalo. Favorizované celky vesměs splnily svoji úlohu a se svými soupeři se poměrně jasně vypořádaly. 1. Novoborský ŠK po výhrách GM Petra Háby, GM Radka Kaloda, IM Pavla Šimáčka a IM Lukáše Klímy porazil Třinec, RC

Sport Pardubice si poradily s nebezpečnými šachisty Bohemians a Mahrla Praha uspěl v Plzni, když hosté stoprocentně využili své bílé figury. Ve velice vyrovnaném zápasu s oslabeným Turnovem nakonec slavil vítězství Labortech Ostrava, a to díky jediné rezultativní partii, v níž GM Radoslaw Jedynek porazil

cestou z Chanty-Mansijsku jistě unaveného IM Michala Konopku. Další kolo Extraligy České republiky se odehraje 13. ledna 2008, kdy se mezi sebou utkají týmy, které tvoří jednotlivé extraligové dvojice. Nový Bor a Turnov si své vzájemné utkání již předehrály.

Václav Pech

# Mistr Opo

**Hledáme: fotografie, dopisy, partiáře a další dokumenty, připomínající českého šachového mistra Karla Opočenského.**



Budeme vděční za jejich zapůjčení, respektive možnost si je ofořit pro připravovanou knihu o mistru Opočenském. Případně je můžeme od Vás i odkoupit.

Na knize, kterou vydá občanské sdružení Pražská šachová společnost, se autorsky podílejí velmistr Vlastimil Hort, spisovatel Vítězslav Houška a velmistr Lubomír Kaválek.

*Pavel Matocha, předseda Pražské šachové společnosti  
Sudoměřská 8, Praha 3, 130 00  
tel: 603 861 533  
e-mail: pavel.matocha@gmail.com*

# PHOENIX-ZEPPELIN KING-SIZE-SERVICE

## Kompletní řešení „v jednom“

### Nabízíme Vám:

1. Individuální řešení atraktivního financování prostřednictvím CAT Finance: od pronájmu přes financování až po leasing.
2. Smluvní servisní služby „na míru“: od prohlídek přes údržbu až po plné servisní smlouvy.
3. Široké možnosti zajištění a garantování oprav a údržby.
4. Bonusová výbava strojů.
5. Dodávky náhradních dílů po celé ČR do 48 hodin.
6. 12 hodinová pohotovostní služba.
7. Nejlepší pokrytí území sítí poboček se 150 servisními specialisty a 70 mobilními servisními auty.
8. 11 půjčoven strojů The Cat Rental Store.
9. Kvalifikované poradenství pro použití a nasazení strojů.
10. Jedinečná nabídka servisně prověřených použitých strojů.



**Phoenix-Zeppelin, spol. s r.o.**  
**Lipová 72, 251 70 Modletice**  
**info@p-z.cz, www.p-z.cz**

**PHOENIX  
ZEPPELIN**

**CAT**

## SIBIŘSKÝ CHLAD ZMRAZIL ŠANCE IVANČUKA I SHORTA

Nejširší zastoupení v osmifinále Světového poháru 2007 hraného v Chanty-Mansijsku mají šachisté pořadatelské země. Do závěrečných bojů postoupili velmistři Jevgenij Barejev (2653), Jevgenij Alexejev (2716), Dmitrij Jakovenko (2710) a Petr Svidler (2732). Prozatím druhou nejúspěšnější zemí je v chladivém sibiřském klimatu Ukrajina. I přes vypadnutí druhého hráče světového žebříčku Vasilije Ivančuka (2787) se do závěrečné šestnáctky probojovali dva její zástupci. Ruslan Ponomarjov (2705) se i přes počáteční nezdary s papírově slabšími soupeři s dostatečnou jistotou posouvá v turnajovém pavouku a daří se i Sergeji Karjakinovi (2694). Zmíněnou šestku do závěrečných bojů doplní Ivančukův přemožitel Liviu-Dieter Nisipeanu (2668), dvojice hráčů z Arménie Levon Aronjan (2741) a Vladimír Akopjan (2713), reprezentant Španělska Alexej Širov (2739), zástupce asijské šachové velmoci Indie Krišnan Šašikiran (2661), Američan Gata Kamsky (2714), Angličan Michael Adams (2729), Nor Magnus Carlsen (2714), Číňan Wang Yue (2703) a bulharský velmistr Ivan Čeparinov (2670). Dvojici našich reprezentantů se do závěrečných bojů probojo-

vat nepodařilo. Tím úspěšnějším z českého duetu byl velmistr David Navara, který je již na podobných vrcholných akcích přece jenom zkušenějším borcem než Viktor Láznička. V prvním kole si ve dvou partiích poradil s Američanem Alexandrem Ivanovem a o svoji vítěznou partii se podělil i se čtenáři Šachového týdeníku.

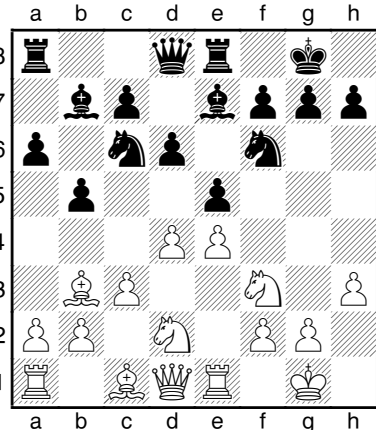
### DAVID NAVARA – –ALEXANDER IVANOV

Španělská hra [C92]

Chanty-Mansijsk 2007

Komentuje GM David Navara

1.e4 e5 2.Jf3 Jc6 3.Sb5 a6 4.Sa4 Jf6  
5.0-0 Se7 6.Ve1 b5 7.Sb3 d6 8.c3  
0-0 9.h3 Sb7 10.d4 Ve8 11.Jbd2



GM Ivančuk

11...Sf8 Tuto pozici jsem dosud měl na šachovnici pouze jednou (v roce 2002 nebo tak nějak) a pokračoval jsem 12.a3. Tento tah mimochodem soupeř hraje i bílými, takže bylo o důvod více ke změně. Ještě bych se chtěl omluvit panu Jansovi, ze hzdím jeho oblíbená zahájení. Mnohé z dalších poznámek jsou převzaty z jeho knihy Dynamika strategie zahájení.

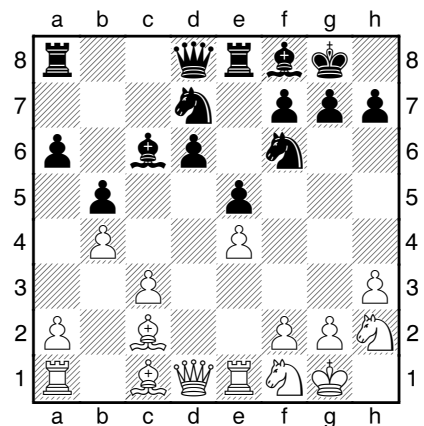
12.d5 Jb8 13.Jf1 Jbd7 Černý připravuje postup Jc5 s dalším c6 (ale může hrát i jinak), bitva o pole d5 začíná.

14.J3h2 Cílem tohoto tahu je výměna strážce pole d5 po Jg4, tento tah je ale nutné dobře načasovat. Jinou možností je 14.Jg3, ale v případě pokračování c7-c6 jezdec z f1 někdy může jít přes e3 na d5.

14...Jc5 Slabší je 14...c6?! 15.dxc6 Sxc6 16.Sg5, bílý vymění co nejvíce černých jezdců pomocí Sxf6, Jg4 a bude stát lépe díky kontrole pole d5.

15.Sc2 c6 16.b4 Teď bude pěšec c3 slabý, ale pokračování 16.dxc6?! Sxc6 uvolňuje černému jezdcí pěkné pole e6 (a někdy i f4).

16...Jcd7 17.dxc6 Sxc6



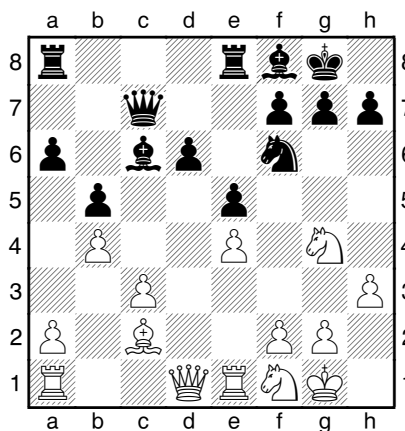
18.Sg5 Po 18.Jg4 Jxg4 19.hxg4 Jb6 20.Dd3 g6 prosadí černý uvolňující postup d6-d5 s dobrou hrou.

18...Dc7 Samozřejmě jsem se nechal inspirovat nedávnou partií Anand - Kasimdzanov, Mainz 2007 (rapid), ve které se stalo 18...h6 19.Sxf6 Jxf6 20.Jg4 Jxg4 21.Dxg4 (21.hxg4?! d5!) 21...Sd7 22.Df3 Se6

23.Sb3 Vc8 24.Vec1 Se7 25.Vc2 a5 (25...Sg5? 26.g3! a po dalším h3-h4 si černý střelec příliš nezahraje.) 26.Dd3 Sxb3?! (Přesnější je 26...axb4 27.cxb4 Vxc2 28.Dxc2 Db6. V partii Akopjan - Zhang Zhong se stalo 29.Je3 Dd4 30.Vd1 Dxb4 31.Dc6 Vf8 32.Jd5 Sxd5 33.Sxd5 Dc5 34.Vc1 Dxc6 35.Vxc6 Vb8 s vyrovnáním. S Michalem Konopkou a bez Fritze jsme se dlouho dívali na alternativy 29.Sxe6 s dalším a2-a4, 29.a4 a 29.Vd1; černý při přesné hře udrží rovnováhu.) 27.axb3 axb4 28.Je3!! bxc3 29.Vxc3 Vxc3 30.Dxc3 s dalším Jd5 se skvělou kompenzací za obětovaného pěšce, kterou nakonec dokázal uplatnit k výhře.

**19.Sxf6** V partii Milos - Ivanov, 2005, se stalo 19.Jg3 h6 20.Sxf6 Jxf6 21.Jg4 Jxg4 22.hxg4 Sd7 23.Ve3 Se6 24.Jf5 a5 s vyrovnáním. Já jsem chtěl jezdece převést na d5. Jelikož se mi to nepodařilo, nabízí se otázka, kde je tedy chvíle, kdy bílý může usilovat o převahu.

**19...Jxf6 20.Jg4**



**20...Se7!** Tento tah jsem považoval za silnou novinku. Sympatický soupeř mi po partii řekl, že tak už jednou hrál v nějakém americkém otevřeném turnaji (snad s GM Kudrinem), ten se ale do mé databáze nedostal. Po 20...Jxg4 21.hxg4 (21.Dxg4? d5) 21...Db7 22.Dd3! se černý nedostane k uvolňujícímu postupu d6-d5 a 20...Jd7 21.Df3 nechává bílému volné ruce na královském křídle.

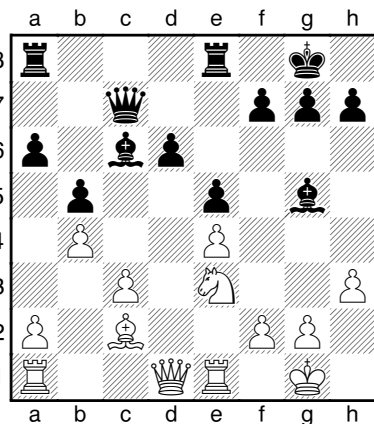
**21.Jxf6+** Ve zmíněné partii se snad stalo 21.Dd3, ale černý by neměl mít problémy, po 21...Jxg4 22.hxg4 Sg5 23.Je3 Sxe3 24.Dxe3 je mat na h-sloupci asi utopickým snem, černý by měl mít čas na převod střelce



GM David Navara

na e6 s dalším a6-a5. Pozice asi je vyrovnaná.

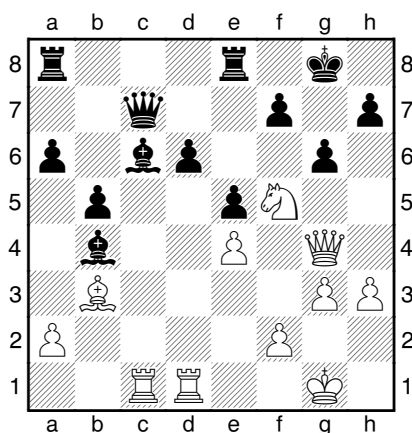
**21...Sxf6 22.Je3 Sg5**



**23.Jf5?!** Času jsem měl dost, přesto jsem tento tah zahrál za pouhé dvě minuty. Pravda, přemýšlel jsem o něm již dříve. Přehlédl jsem soupeřovu odpověď. Jinak bych asi zahrál 23.a4!? nebo 23.Dd3, ale mám pocit, že ani zde bílý lépe nestojí. Po 23.Jd5 Sxd5 24.Dxd5 Dxc3 25.Sb3 bílému chybí pole c1 pro věže, černý má hned několik rozumných pokračování.

**23...g6! 24.Je3** Tady jsem spotřeboval 11 minut. Na d6 nemohu dobrat, černý nakonec napadne jezdece na d6 tahem Se7 se získáním figury. Zajímavým zápletkám vznikajícím po 24.Dg4 jsem se nakonec vyhnul a začal jsem se těšit, že zbylé nápady z přípravy využiji další den v prodloužení zápasu. 24.Dxd6? Dxd6 25.Jxd6 Ved8 26.Ved1 Se7-+; 24.Jxd6? Ved8 25.Dg4 Sd2 s výhodou černého. 24.Dg4 Sf4 a hrozí h7-h5. (24...Sd2 25.Ved1 Sxc3 26.Vac1

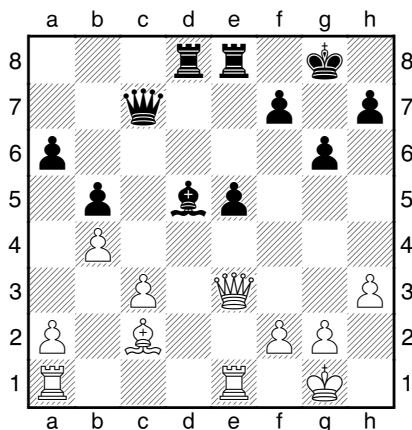
je podobné, pole g3 by někdy mohlo posloužit bílé věži. 24...Dd8 dává bílému na výběr mezi 25.h4 a 25.Je3, 25.Jxd6? h5 není dobré.) 25.g3 Sd2 (25...h5 26.Df3) 26.Ved1 Sxc3 27.Vac1 Sxb4 28.Sb3



Nechtělo se mi lámat pozici za každou cenu. Po 28...Kh8 si musí černý dávat pozor na nějakou kombinaci tahů Dh4, Vxc6 a Df6+ a 28...Kf8 29.Dg5!? gx f5 30.ex f5 s hrozbou 31.f6 dává bílému silný útok. Asi se ale dá pokračovat nějak jinak, rozumně vypadá 28...Sc5.

**24...Vad8 25.Dd3** Nemohl jsem se zbavit dojmu, že po 25.a4 Sxe3 26.Vxe3 d5 27.axb5 axb5 28.exd5 Sxd5 stojí černý lépe, například 29.Sd3 Sxg2 30.Kxg2 e4 a bílý král je oslabený.

**25...Sxe3 26.Dxe3 d5 27.exd5 Sxd5**



**28.Sb3** Pozice je (přinejlepším) vyrovnaná. Pěšec c3 je slabý, ale bílý má dostatečnou protihru proti e5 a a6. Nevím, zda bych případnou nabídku remízy odmítl, soupeř to nezkoušel. Zde spotřeboval 18 minut, do kontroly mu potom zůstalo dalších dvacet a přidávaný čas.

**28...Dc6** Po 28...Sb7 29.a4 Dc6 30.f3 se snad nic neděje, bílý bude

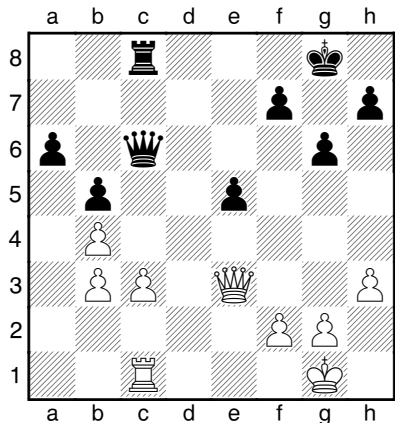
mít protihru po umístění věže na a7. (30.Dg3? Vd3)

**29.Vad1 Sxb3** 29...Sxg2? 30.Vxd8 Vxd8 31.Dg5+-

**30.Vxd8** Nechtěl jsem hrát 30.axb3 Vxd1 31.Vxd1 De6

**30...Vxd8 31.axb3 Vc8** 31...De6 32.Dxe5 Dxb3 33.g4!? se také nedá pořádně hrát na výhru, přestože bílé figury stojí mírně aktivněji.

**32.Vc1** Teď by černý asi měl něco podniknout proti postupu c3-c4. Soupeř přehlédl můj tah 34.Dc3.



**32...De6?! Po partii soupeř navrhl pokračování 32...Dd5 33.c4 bxc4 34.Dc3 Dd4, které nejen po 35.Dxd4 (35.bxc4!?) 35...exd4 36.bxc4 d3 vedlo k vyrovnání. Po 32...Dd6 33.De1 může černý přejít tahem 33...Dd5 do zmíněné varianty.**

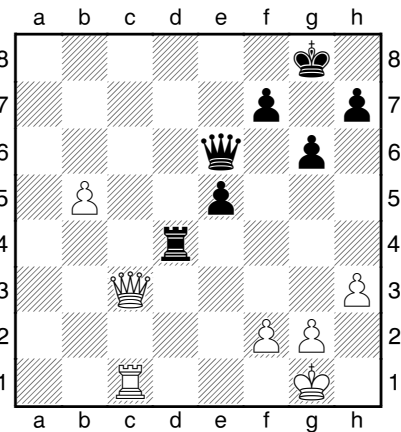
**33.c4! bxc4 34.Dc3** Teď má bílý malou výhodu. Najednou se zase hraje a se šesti minutami do časové kontroly se černý ve změněné situaci neorientoval.

**34...Vd8 34...Dd5 35.bxc4 Dd4 36.Dxd4 exd4 37.Kf1** už může být nebezpečné.

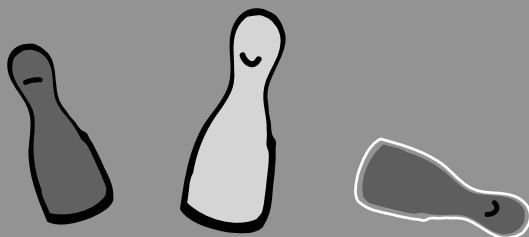
**35.bxc4 Vd4** Soupeř po partii navrhl 35...e4 36.c5 Vd3, ale po 37.De1 (37.Dc4 Vd1+! 38.Kh2 De5+ Ivanov; 37.Dc2 Dc6) 37...e3 (37...Dc6 38.Vc4 f5) 38.c6 stále hraje na výhru bílý.

**36.b5** Po 36.c5 Dc6 by pěšec b4 v různých variantách visel.

**36...axb5 37.cxb5**



**37...Vd6?! Tento tah se soupeři nelíbil, ale něco zahrát musel a času bylo málo. 37...Db6 38.Dc6 Ivanov (38.Da3 Kg7 Ivanov (38...Vd8? 39.De7 Vb8 40.Dxe5 Dxb5? 41.Vc8+; 38...Dxb5 39.Vc8+ Kg7 40.Df8+ Kf6 41.Dh8+ Kg5 42.Dxh7 Db1+ 43.Kh2 Df5 44.Vc3. Tato varianta tedy není vynucená a černý ani na konci nestojí špatně.) 39.Vc8 Dd6 40.Dxd6 Vxd6 a bílá věž se musí vrátit na c1.) 38...Dxc6 (38...Vd6 39.De8+ jsme v analýze přehlédli všichni.) 39.bxc6**



## SPOLEČENSKÉ-HRY.CZ

### NOVĚ OTEVŘENO !!!

- stolní hry
- hlavolamy
- deskové hry (GO, dáma, backgammon...)
- výukové hry
- karetní hry
- šachy

Dárek ke každé objednávce !



[www.spolecenske-hry.cz](http://www.spolecenske-hry.cz)

Telefonické objednávky: 724170260  
expedice@hshsport.cz  
Osobní odběr: Radlická 462/19, Praha 5



# ŠACHOVÝ TÝDENÍK



**CHCETE DOSTÁVAT  
ŠACHOVÝ TÝDENÍK  
KAŽDÝ ČTVRTEK  
ZDARMA DO SVÉ  
E-MAILOVÉ SCHRÁNKY?**

**STAČÍ NAPSAT  
NA ADRESU**

**pavel.matocha@gmail.com**

**NA STEJNÉ ADRESE  
UVÍTÁME VŠECHNY  
VAŠE PŘIPOMÍNKY  
A PŘÍSPĚVKY**



Vydává občanské sdružení  
Pražská šachová společnost.

Vd8 40.g4 a teď vede k remíze asi nejsnáze 40...f6! (40...Kf8? 41.g5 Ivanov 41...Ke7 42.Kg2 Kd6 43.Vd1+ Kc7 44.Vxd8 Kxd8 45.Kf3 Kc7 46.Ke4 Kxc6 47.Kxe5 Kd7 48.Kf6 Ke8 49.Kg7 s vyhranou koncovkou) 41.Kg2 Kf7 42.Kf3 (42.c7 Vc8 43.Vc6 Ke7 44.Kf3 Kd7 45.Vxf6 Vxc7 46.Vf7+ Kd6 47.Vxc7 Kxc7=) 42...Ke6 a černý udrží remízu. Soupeř se chtěl při nedostatku času ale takové koncovce vyhnout.

**38.Ve1** Měl jsem i jiné lákavé možnosti, ale nezamlouvalo se mi ani 38.Dc5 Vd5, ani 38.Dc7 Vd7

**38...f6?** Po tomto tahu bude černý král velmi slabý. 38...Vd5?! 39.Db2 (39.Db3 Vd6!) je také nepříjemné, například 39...De8 40.Vb1 a bílý pěšec bude zase o krok dále (nebo blíže?). Silnější bylo 38...e4 39.Db4 Vb6! (Ivanov) (já jsem počítal pouze s 39...De5 40.b6; 39...f5 oslabuje černého krále) 40.Dc5 a sice zatím nehrozí 41.Vxe4 Vxb5, ale černý také nemá mnoho dobrých tahů a remízu si ještě musí vybojovat. (40.Vxe4 Vxb5!)

**39.Va1** Hrozí mimo jiné 40.Va7 nebo 40.Dc7 Vd7 41.Va8+ a 42.b6, ale určitě i něco jiného. Měl jsem pocit, že 39.Vb1 Vb6 (39...Df5 Ivanov 40.Db3+ Kg7 41.b6 Vd2 42.Vf1) 40.Dc7 Dd6 41.Dxd6 Vxd6 42.b6 Vd8 43.b7 Vb8 44.Kf1 (44.g4!?) 44...Kf7 45.Ke2 Ke6 46.Kd3 Kd5 47.Vb5+ Kc6 48.Kc4 by nemusela být remíza, ale pokračování v partii mě lákalo ještě více, zejména pak v souvislosti se zbývajícím minutou na soupeřových hodinách.

**39...Dd7** Jiné obrany jsou asi ještě horší.

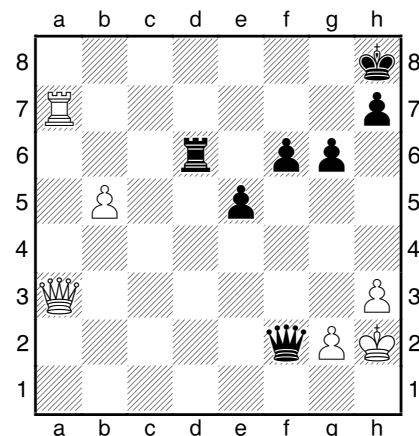
**40.Dc5 Dd8** Silnější, ale asi také nedostatečné bylo 40...De7 41.Kh2 a volný pěšec by měl rozhodnout. Po 40...Vd1+ 41.Vxd1 Dxd1+ 42.Kh2 bílý pěšec snadno projde do dámy, například 42...Dd2 43.b6 Df4+ 44.Kg1 (44.g3?! Df3)

**41.Va7+** Teď hrozí Dc4+ s dalším Df7. Po pohybu černé dámy může bílý vložit šach na c8 a někdy i na e6. Výměna věží pomáhá bílému proměnit pěšce, takže zbývá pouze tah v textu. 41.Va8?? Vd1+; 41.Kh2 by také mělo stačit, ale

nechtělo se mi hledat výhru po 41...Kg7 42.Va7+ Kh6 (42...Vd7 43.Dd5!) 43.De3+ g5 44.De4 Dg8, přestože by to nemělo být obtížné (45.Va6!?). (44...Vd7 45.b6!)

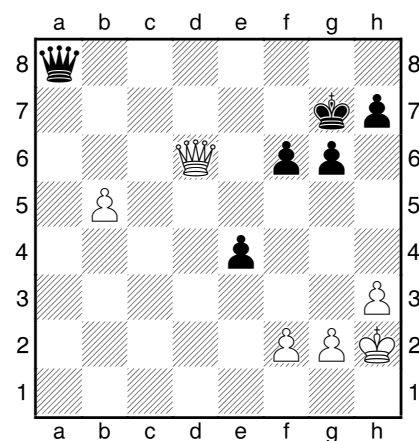
**41...Kh8 42.Kh2** Toto je nejjednodušší, šach na d1 někdy vadil.

**42...e4** Nepomáhala ani jiná pokračování, například po 42...Db6 43.Da3 Dxf2



bílý eliminuje nebezpečí věčného šachu nejsnáze po 44.Vd7! Df4+ 45.Kg1 Dd4+ 46.Kh1 Dd1+ 47.Kh2 Vxd7 48.Df8#, to jsem dokonce viděl.

**43.Va8 Dxa8 44.Dxd6 Kg7**



**45.b6** a černý se vzdal, protože nemůže zabránit pochodu bílého pěšce do dámy. **1-0**

Ve druhém dějství se ale štěstěna otočila k Davidu Navarovi zády, když Rusovi Sergeji Rublevkému nakonec v závěrečné bleskové partii podlehl a byl z další účasti vyřazen. Velmistr Viktor Láznička narazil v úvodním kole turnaje na výborně hrajícího Poláka Bartolomieje Macieju a doplatil na přehmat v první partii.



Přes síť úvodního kola nepřešel ani bývalý vyzyvatel Garryho Kasparova v boji o titul mistra světa Nigel Short. Cestu mu uzavřel devatenáctiletý velmistr David Baramidze. Jejich vzájemný souboj došel až do partií v rapid šachu. Hrály se tempem dvaceti pěti minut na partii a na tu rozhodující se Shortův soupeř dostavil s dvacetičtyřminutovým zpožděním (!). Na sehrání celé partie mu tedy zbývala pouhá minuta, ale přesto se mu podařilo zvítězit a postoupit do dalšího kola. „Lidé určitě napíší, že je to moje hloupost, když jsem nevyhrál s tak obrovskou výhodou. Naprosto souhlasím,“ komentuje celou situaci anglický gentleman. „Věřte ale, že jsem byl za vzniklých podmínek v psychologicky velice obtížné situaci. Je těžké tak dlouho sedět na židli s pocitem obrovského napětí.“ Baramidze však rozhodně popírá, že by šlo z jeho strany o psychologický experiment: „Prostě jsem ve svém pokoji zaspal. Tu partii jsem mohl odehrát pouze díky tomu, že se za každý provedený tah přidávalo několik sekund. Poté, co se pozice zjednodušila, již moje časová nevýhoda nebyla tak významným faktorem.“



GM Nigel Short

Šulmana. Po remíze v první partii soupeři na druhý den zasedli k odvetě...

## *Baramidze přišel na partii se Shortem v rapidu s 24minutovým zpožděním. I ve zbývající minutě ale vyhrál...*

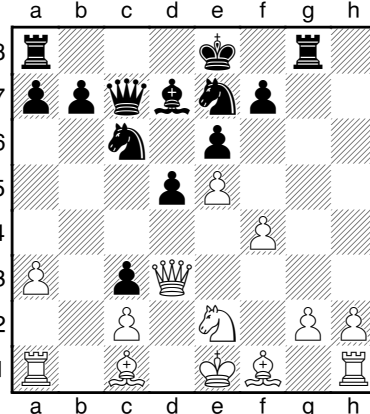
**ALEXEJ ŠIROV (2739) – JURIJ ŠULMAN (2616)**

*Francouzská obrana [C18]  
Chanty-Mansijsk 2007*

**Komentuje: Václav Pech**

**1.e4 e6 2.d4 d5 3.Jc3 Sb4 4.e5 c5 5.a3 Sxc3+ 6.bxc3 Je7 7.Dg4 cxd4 8.Dxg7 Vg8 9.Dxh7 Dc7 10.Je2 Jbc6** Braní centrálního pěšce se důrazně nedoporučuje. Po 10...Dxe5 11.cxd4 se situace v centru stabilizuje a protihra, na kterou černý v této variantě spoléhá, se nekoná, naopak ještě vzroste význam záporů černé pozice. Chybějící pěšci královského křídla a absence černého černopolného střelce dávají tušit hru na jednu bránu...

**11.f4 Sd7 12.Dd3 dxc3**



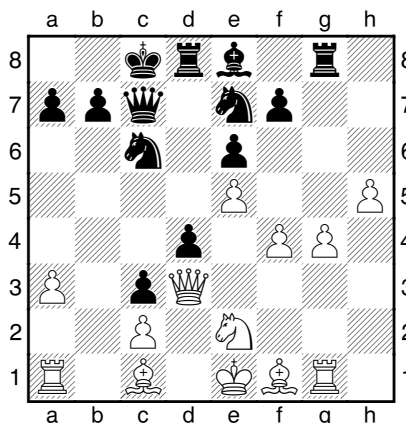
**13.Vg1!?** Alexej volí v poslední době poměrně populární, přesto ale méně obehnanou variantu tohoto ostrého systému. Bílí častěji pokračují některým z prostých dobrání na c3, popřípadě 13.Vb1. Tahem v partii ukazuje bílý ochotu k použití hrubé síly nástupem pěšců královského křídla. Pokud černý něco nevykouzlí a bílí sprinteři se budou blížit k zatím vzdálenému

horizontu... Černý má již ale se vzniklou pozicí své zkušenosti. V jeho partii hrané letos v Chicagu se stalo 13.Jxc3 a po 13...a6 14.Vb1 Vc8 15.h4 Jf5 16.Vh3 Jcd4 17.Sd2 b5 18.h5 Kf8 19.h6 Vg6 získal černý dobrou hru (0-1) Sarkar, J. (2418) – Shulman, Y. (2600), Chicago 2007.

**13...0-0-0 14.g4 d4 15.h4**

Doslova před pár týdny na mistrovství Evropy na Krétě pokračoval Rus Svidler v souboji s GM Bergem tahem 15.Vb1 a po 15...Se8 16.Vg3 f6 17.exf6 Jd5 18.Dc4 e5 19.g5 Sf7 20.Dd3 Sg6 21.f5 Sh5 22.De4 nakonec získal dobrou pozici. Postavení je ale velice složité. Na 15.Jxd4 Jxd4 16.Dxd4 Sb5 17.Dxa7 Sxf1 18.Vxf1 (18.Da8+? Kd7 19.Da4+ b5) 18...Vxg4 (nebo 18...Dc4!? má černý dobrou protihru (IM Notkin)).

**15...Se8 16.h5** Alexej Širov se přímočaře drží svého plánu. Narazí však na silnou odpověď černého...



**16...f6!?** Černý pochopitelně nemůže pasivně přihlížet blížící se bílé tsunami a jenně bílého upozorňuje na to, že přinejmenším nedrží v ruce všechny trumfy. Pokud se Schulmanovi podaří otevřít centrum, může být bílému králi značně těžko.

**17.exf6 Jd5 18.Sh3** Braní 18.Jxd4!? rozhodně nezapadá do koncepce hry bílého. Po otevření centra, ke kterému dojde po 18...Jxf4!?, černý využívá vazbu na „d“ sloupci a otevírá pozici proti bílému králi. Po 19.Sxf4 Dxf4 20.Jxe6 De5+ 21.De2 Vd5 černý rozhodně nestojí hůře.

# Šachový magazín

www.sachinfo.cz

## ŠACHinfo



**8x ročně potěšení  
pro každého  
šachového fanouška!**

- rozhovory
- teorie
- problémový šach
- korespondenční šach
- komentované partie z nejdůležitějších světových i domácí akcí
- Koncovky
- Hádání tahů
- soutěžní křížovka
- Co-kdy-kde
- a další...
- V každém čísle barevná příloha
- pevná vazba
- minimálně 100 stran

**Roční předplatné 550 Kč**

VYDÁVÁ:

ŠACHinfo

Ing. Břetislav Modr

pošt. příhr. 3

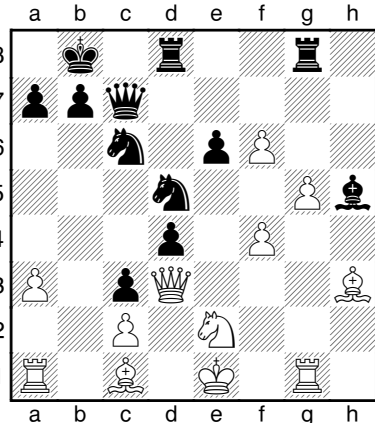
150 21 Praha 5

info@sachinfo.cz

www.sachinfo.cz

**18...Kb8** Z potenciálně nebezpečné diagonály je rozumné uhnout. Navíc černý nemůže hrát 18...Jxf6?! pro jednoduché 19.g5 se zřejmou výhodou bílého.

**19.g5 Sxh5** Na následujícím diagramu černý hrozí 20...Jxf6 21.gxf6 Sxe2 a 22...Vxg1



**20.Sxe6?** Lákavé, ale špatné. Snědený pěšec se mohl Širovovi pěkně zpřičit v krku, spolu se zmizením „e“ pěšce totiž zároveň padá i poslední zártaras na centrálním sloupci. Lépe bylo pokrytí výše uvedené hrozby tahem 20.Sg2 a na případné 20...Sg6 pokračovat 21.Se4, o výhodě bílého ale pravděpodobně nemůže být ani řeči.

**20...Sxe2!** Výbornou hru dávalo černému také 20...Vge8!? a na 21.f5 přijde 21...Je5 (zajímavé je také 21...Je3 22.Sxe3 dxe3 23.Dxe3 Sxe2, bílý musí totiž nalézt jediné 24.f7! a ani tak není situace na šachovnici vůbec jasná.) 22.Dg3 Je3! 23.Sxe3 (23.Jxd4 Jxf5! 24.Jxf5 (24.Sxf5 Vxd4+) 24...Vxe6 se silným útokem černého (GM Notkin). 23...dxe3 24.Dxe3 Vd2 25.f7 Ved8 26.Jf4 Jf3+ s nebezpečným útokem.

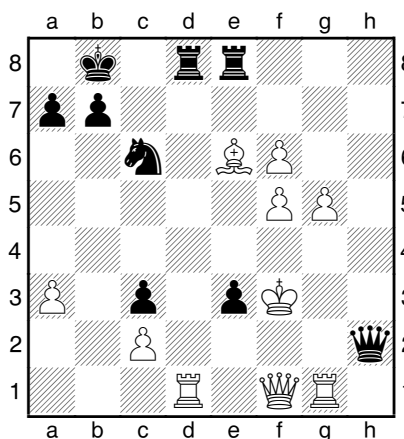
**21.Kxe2** Přece jenom bylo o něco lepší zavřít oči a zahrát 21.Dxe2, i když si bílý naběhne na 21...d3! 22.Dxd3 Jxf6 23.Dxc3 Dd6! a Širov by byl před hořkým výběrem. 24.Sxg8 a) o moc lepší není 24.Dxf6 Dd1+ 25.Kf2 Dxc2+ 26.Kf3 Vgf8 s velkou výhodou černého; b) a ani 24.Dc4!?! bílého příliš nepotěší. 24...Vde8 25.f5 Vxe6+ 26.Dxe6 (26.fxe6 De5+) 26...Ve8 27.gxf6 Vxe6+ 28.fxe6 Dxe6+ s výhodou černého; 24...Dd1+ 25.Kf2 Je4+ 26.Ke3 Dxg1+ 27.Kxe4 Dh1+--

**21...Vge8+ 22.f5** Dáma nesmí ze svého blokádního pole odejít. Po 22.De4 by následovalo prolomení posledních hrází pomocí 22...d3+! 23.cxd3 Vxe6! 24.Dxe6 Jd4+--

**22...De5+ 23.Kf3 Dh2** Asi ještě silnějším bylo zahrát 23...Vh8+ se zapojením černé věže do rozhodujícího útoku na Širovova krále.

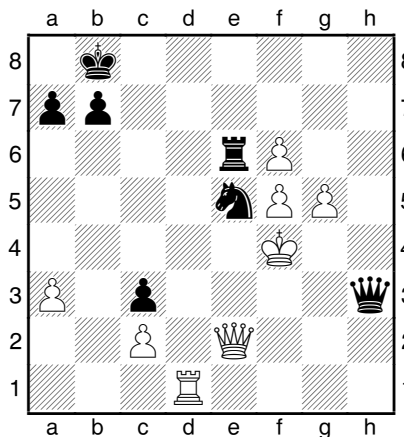
**24.Df1 26.Vh1 De5+--**

**24...Je3! 25.Sxe3 dxe3 26.Vd1**

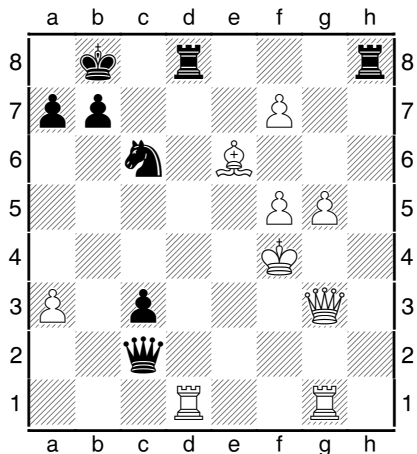


**26...e2?** Nešťastný tah, který bude černého stát nejenom nádherně sehranou partií, ale zároveň i postup do dalšího kola Světového poháru. K poměrně jednoduché výhře vedlo 26...Jd4+! 27.Vxd4 (27.Ke4 e2+) 27...Vxd4 28.Vg4 Vxg4 29.Kxg4 e2 30.De1 Vh8+ a bílý král je zcela bez šancí na přežití.

**27.Dxe2 Je5+ 28.Ke3 Dh3+** Zachránit partii nemohlo ani 28...Dh4 pro 29.f7 Jxf7 30.Dg4+ **29.Kf4 Jc6** Zajímavé, leč i tak prohrané mohlo být 29...Vxd1. Širov by ale musel najít 30.Vxd1 Vxe6!?



**31.Vh1!! Dxd1 32.fxe6 Jg6+ 33.Kf5 Dh7 34.f7!** s výhrou. (GM Notkin) **30.Dg4 Dh2+ 31.Dg3 Dxc2 32.f7 Vh8**



**33.g6! Vxd1 34.g7** Mnoho cest vede do Říma a jednou z nich bylo i 34.Vxd1 Dxd1 35.g7+-  
**34...Vhd8 35.f8D Vxg1 36.Dxg1 Dd2+ 37.De3 Ka8 38.Dxd2 cxd2 39.Sb3 1-0**

Boje o Světový pohár v Chanty-Man-sijsku skončí 17. prosince 2007.

*Václav Pech*



GM Alexej Širov

## POČÍTAČOVÁ NÁPOVĚDA

# ZAPEKLITÝ SPOR O RYBKU

V posledních měsících se objevily další dva případy možného využití nepovolené nápovědy při oficiálních šachových soutěžích.

Před zhruba měsícem byl v průběhu zápasu druhé nizozemské ligy rozhodčím přistížen blíže nejmenovaný hráč, jak na svém PDA v průběhu partie používá program PocketFritz. Hráč opustil s povolením rozhodčího hráčí místnost s odůvodněním, že se musí jít nadýchat čerstvého vzduchu. Podezřavý arbitřer jej ale sledoval a přichytil při činu, když na displeji počítače bylo zřetelně vidět šachovnici s téměř aktuální pozicí.

Hříšnickova partie byla prohlášena za prohranou a Holandská šachová federace sáhla neprodleně k exemplárnímu trestu - zákazu startu v klubových domácích soutěžích až do konce sezony 2009-2010.

Druhým a mnohem nejasnějším případem je obvinění mladé turecké šachistky Ayse Hazan Kesimové

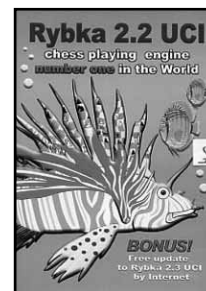
(ELO 1650), které vznesl kapitán ruského týmu Finek St. Peterburg Vladimir Bykov. Tvrdí, že mladá hráčka hrála partii prvního kola Evropského poháru družstev v tureckém Kemeru proti ruské WGM Irině Turovové (2383) s nápovědou programu Rybka 2.3. „Bílá sehrála zahájení velice špatně a stála již po třináctém tahu hůře. Dalšíh osmnáct tahů však zahrála naprosto brilantně, spotřebovala na ně pouhých deset minut a dosáhla po 31. tahu vyhrané pozice,“ napsal ve své stížnosti petrohradský kapitán. Navíc uvádí, že všechny tahy, počínaje třináctým a konče třicátým prvním, byly zároveň i první volbou programu Rybka. Zároveň však Bykov přiznává, že pro svá tvrzení nemá žádné přímé důkazy.

Proti nařčení své šachistky však poměrně rezolutně vystoupila Turecká šachová organizace, která ústy svého předsedy Ali Nihata Yaziciho označila celou debatu na toto téma

jako zcela nesmyslnou. „Prověřili jsme celou situaci společně s několika šachovými mistry a trenéry,“ píše ve své odpovědi na ruskou stížnost Yazici

a dává hned několik argumentů, které odporují nařčení: „Zprv, Ayse Hazan Kesimová získala na turnaji pouhý jeden bod ze sedmi partií. V. Bykov píše, že na celou partii spotřebovala jen velice málo času. Jak je ale možné, aby tak slabá šachistka získala tak komplexní počítačovou pomoc tak rychle?“ Pochybnosti vyjádřila turecká strana s ohledem na zahájení partie, které bylo bílou sehráno „naprosto bídně“, a není tedy jasné, proč by mladá hráčka, mající údajný přístup k Rybce, nepoužila její doporučení hned od úvodních tahů.

*Václav Pech*



# VYHRÁL JEDINÝ ZÁJEMCE

*Pokračování ze strany 1*

Nápadů bylo poměrně hodně: od zavedení systému play-off, který by však pravděpodobně nepřivábil k účasti naše nejlepší hráče, až po snížení počtu účastníků na pouhých osm. Pro rok 2008 nakonec ale zůstal zachován stávající model přeboru, v němž se o titul střetne v uzavřeném turnaji dvanáct hráčů. Jak nám sdělil předseda Šachového svazu Petr Herejk, jedinou změnou je tedy to, že pro letošní rok již nebude dvanáctým účastníkem juniorský přeborník republiky, ale na jeho místo má Trenérsko-metodická komise ŠSČR možnost udělení divoké karty některému z talentovaných českých juniorů.

Jednání o budoucí podobě mistrovství republiky se aktivně zúčastnilo i občanské sdružení Pražská šachová společnost. Cílem jeho návrhů byl zatraktivnění soutěže jako pro samotné hráče, tak i pro média a veřejnost. Pražská šachová společnost prosazovala, aby byl omezen počet účastníků mužského finále na pouhých osm hráčů a to z důvodu poměrně úzké české velmistrovské špičky. Druhým zásadním bodem bylo, aby byla aplikována tzv. sofijská antiremizová pravidla, která mají vyloučit až příliš častý nešvar krátkých (a někdy i předem domluvených) remíz. Podle sofijských pravidel spolu hráči nesmějí mluvit a remíza je možná pouze v případě patu, trojího opakování pozice, nebo teoreticky remizové pozice. Třetím bodem potom bylo, že hráči by měli povinnost chodit na partie ve společenském obleku a přicházet před zahájením partie, aby je v první deseti minutách, kdy je povolené fotografování s bleskem, mohli přítomní fotoreportéři zachytit při partii. Pokud by tyto tři body byly přijaty (a většina hráčů

s nimi vyjádřila souhlas), pak by Pražská šachová společnost byla připravena mistrovství ČR organizovat a zajistit do něj i sponzorské peníze. V jejím návrhu stálo, že první cena by byla 100 000 korun (což je nyní výše celého cenového fondu).

Konopka, IM Vladimír Talla a IM Jan Bernášek), první čtyři hráči podle ELO FIDE k 1. lednu 2008 (za současné situace by se jednalo o GM Davida Navaru, GM Viktora Lázničku, GM Zbyňka Hráčka a GM Jiří Štočka) a jeden hráč, který obdrží výše zmíně-



Petr Herejk, předseda Šachového svazu ČR

Proč Šachový svaz nesouhlasil se snížením počtu účastníků mistrovství z dvanácti na osm? Jeho předseda Petr Herejk na tuto otázku odpověděl: „Návrh na snížení počtu účastníků přeboru na osm se diskutoval jak ve Sportovně technické, tak v trenérské komisi Šachového svazu České republiky, ale nakonec byla dána většinou hlasů přednost stávající variantě o dvanácti účastnících. To ovšem neznamená, že by se model mistrovství nemohl do budoucna změnit.“ Právo účasti na nadcházejícím mistrovství tedy mají první tři hráči z loňského mistrovství (GM Tomáš Polák, GM Vlastimil Babula a GM Jan Votava), čtyři nejlépeší hráči z nedávného polofinále mistrovství ČR (GM Marek Vokáč, IM Michal

nou divokou kartou od Trenérsko-metodické komise.

Na to, jak se organizátorům podaří naplnit tuto ideální sestavu, odpovídá ředitel AVE Kontaktu Jan Mazuch: „V tuto chvíli víme pouze to, že zájem má velmistr Štoček. Ostatní hráče budeme teprve obesílat,“ odpověděl.

Zmiňovaný velmistr Štoček na otázku Šachového týdeníku, zda se mistrovství zúčastní, odpověděl: „Vzhledem k pravidlům účasti na přeboru bude oficiální pozvání možné rozeslat až v lednu a tehdy svou odpověď zašlu nejdříve pořadateli a Svazu. Asi by nebylo správné, aby tomu předcházelo vyjadřování někde jinde.“

Nejlepší český junior, velmistr Viktor Láznička, svoji účast na přeboru odmítl. „Na MČR hrát

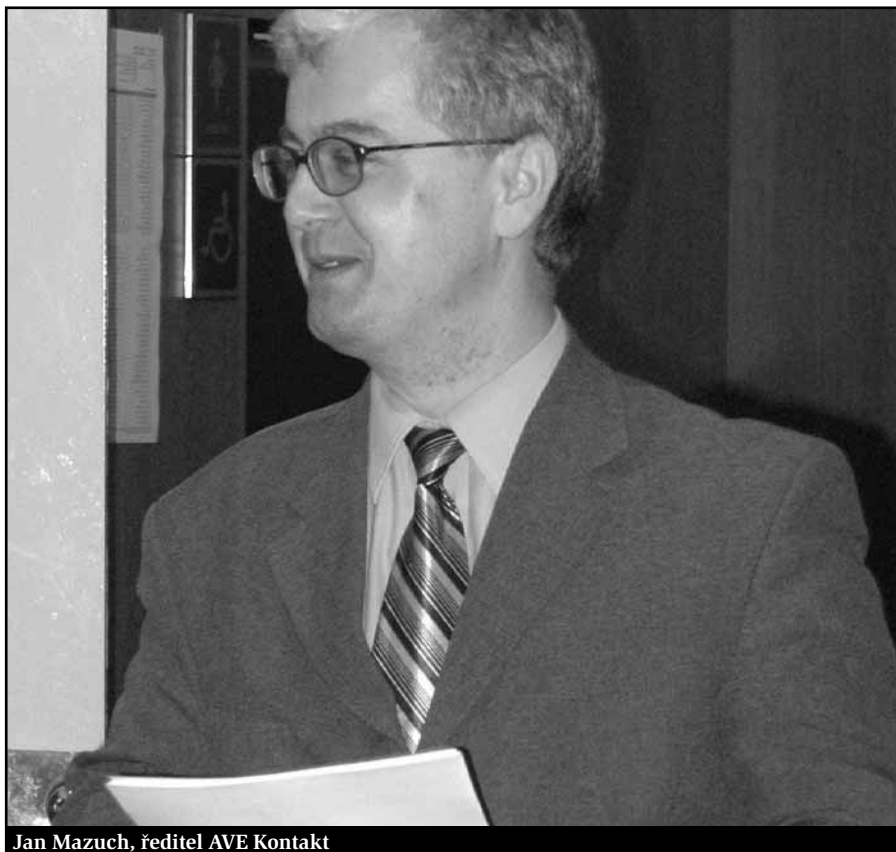
nebudu," napsal velmistr Láznicka z ruského Chanty-Mansijsku, kde hrál Světový pohár.

Jako teoreticky možnou vidí svoji účast v Havlíčkově Brodě nejlepší český velmistr David Navara i loňský stříbrný velmistr Vlastimil Babula. „O účasti na mistrovství republiky 2008 uvažuji, ale výsledek mého uvažování je prozatím nejistý," sdělil velmistr Navara. „Co se týká MČR, jsem připraven hrát. Samozřejmě ale také záleží na tom, jaké budou finanční podmínky," uvedl velmistr Babula.

Obhájce loňského prvenství, velmistr Tomáš Polák zatím podrobnosti o konání přeboru neví: „Zatím jsem bohužel nikde nenašel žádné konkrétní materiály nebo propozice, které by se přeboru týkaly, tak nemohu na tuto otázku ohledně mé účasti přesně odpovědět. Do dneška jsem nevěděl ani to, kdy a kde se přebor hraje. To se dozvídám až nyní od vás. Titul bych ale pochopitelně rád obhajoval.“

Bližší informace o přeboru neměl ani další z účastníků turnaje, velmistr Jan Votava: „Těžko se přesně vyjádřit, když ani netuším, kde se přebor koná. Za současné situace přebor pravděpodobně hrát nebudu, ale neříkám to definitivně. Prostě jsem o tom nevěděl, a tak se ještě musím zodpovědně rozhodnout.“

Jako nešťastné pro hráče i pro organizátora se tak jeví rozhodnutí Svazu, že o účasti bude rozhodovat až ELO k 1. 1. 2008. Vzhledem k únorovému termínu mistrovství pak vzniká zbytečný časový pres. Vzhledem k očekávané neúčasti některých hráčů z první čtyřky ratingového žebříčku, jímž ale samozřejmě musí být nabídka poslána a dán nějaký čas na rozmyšlenou, mohou se hráči na dalších místech o možnosti utkat se na přeboru republiky dozvědět teprve pár dnů před jeho zahájením. To se pak těžko zařizují dva týdny volna na odehrání mistrovství, o nějaké přípravě ani nemluvě.



Jan Mazuch, ředitel AVE Kontakt

O složení mužského turnaje budou rozhodovat i podmínky, které budou pořadatelé schopni zabezpečit. „Cenový fond bude pro turnaj mužů 100 000 Kč, pro ženský turnaj 45 000 Kč, nejlepší junioři si rozdělí 25 000 Kč," zveřejnil ředitel Mazuch. Celkový rozpočet mužské, ženské i juniorské části se podle něj vyšplhají na 700 až 800 000 Kč, přičemž Šachový svaz ČR poskytne dotaci na uspořádání všech tří turnajů ve výši 560 000 Kč. K tomu dodává upřesňující informaci předseda STK Pavel Chrz: „Jen drobnost k cenovému fondu a dotaci. Pořadatel musí vyplatit z dotace 180 000 Kč na ceny plus startovné v kategorii mužů, dále 45 000 Kč, respektive 25 000 na ceny ženám a juniormům.“

Mistrovství republiky mužů 2008 se tedy bude hrát jako uzavřený turnaj o dvanácti účastnících tempem 90 minut na 40 tahů a 30 minut do konce partie + 30 sekund za každý tah (už od 1. tahu).

Mistrovství ČR žen proběhne za účasti osmi hráček od 16. do 20. února a právo účasti v něm mají

první tři hráčky ze zářijového poloфинале MČR žen (WIM Petra Blažková, WIM Kateřina Němcová a Tereza Olšarová), úřadující mistryně ČR Eva Kulovaná, první 3 hráčky dle ELO FIDE k 1. 1. 2008 (prozatím IM Jana Jacková, WIM Petra Movsesjanová, Eliška Richtrová) a jedna z hráček, která od pořadatelů obdrží divokou kartu. Ženy budou hrát tempem 90 minut na partii + 30 sekund za každý provedený tah ve dvou skupinách po čtyřech hráčkách; do závěrečného play-off postoupí z každé skupiny dvě nejúspěšnější. Od čtvrtka 14. února do 22. února se o přebornický titul utkají v Havlíčkově Brodě také junioři. Do turnaje mají přímý postup Jiří Kočiščák, Jan Krejčí, Jan Příborský a Richard Biolek. Jejich soupeři budou první tři hráči z poloфинале MČR kategorie H18 a první tři z poloфинале MČR kategorie H20; dvě divoké karty budou rozdány pořadateli.

*Pavel Matocha, Václav Pech*

# Spolehlivý partner

- **přeprava, skladování a prodej rafinérských produktů**
- **poskytování přepravních, skladovacích a dalších speciálních služeb v této oblasti dalším subjektům**
- **ochraňování zásob státních hmotných rezerv**
- **provoz sítě čerpacích stanic EuroOil**

[www.ceproas.cz](http://www.ceproas.cz)





# ZLATO UNIKLO V POSLEDNÍM KOLE

*Pokračování ze strany 1*

V hodnocení národů se na turnaji nejlépe dařilo Rusům, kteří si odváží pět zlatých, dvě stříbrné a stejný počet bronzových medailí. S velkým odstupem druhá v pořadí je Gruzie (dvě zlaté a jedna stříbrná) a třetí Spojené státy (jedna zlatá a jedna stříbrná medaile). Českou republiku vynesla stříbrná medaile na celkové desáté až čtrnácté místo společně s Portugalskem, Polskem, Kazachstánem a Francií.

Pro Kateřinu Němcovou byl rok 2007 mimořádně úspěšný. Třikrát splnila normu pro udělení titulu ženské mezinárodní mistryně, poprvé se dostala do ženského reprezentačního výběru pro mistrovství světa a Evropy a úspěšný rok završila právě stříbrnou medailí z mistrovství světa mládeže. Její lednový rating by se měl pohybovat kolem hodnoty ELO 2355.

Po svém návratu z Turecka poskytla Šachovému týdeníku krátký rozhovor.

**Šachový týdeník (ŠT): Rok 2007 byl pro vás, alespoň po šachové stránce, velice úspěšný. Můžete ho pro naše čtenáře nějak shrnout?**

**WIM Kateřina Němcová (KN):** Tento rok byl velice úspěšný, ale také náročný. Účastnila jsem se 12 silných turnajů po celém světě, pouze 2 byly v České republice. Poprvé jsem byla členkou reprezentace žen a hrála MS a ME.

V lednu jsem dvakrát splnila normu na titul WIM, první na turnaji v Praze a druhou v Gibraltaru. V březnu jsem přidala třetí z Drážďan (ME jednotlivců). Pak následovalo MS družstev a také chvíli odpočinek. V září jsem si vybojovala účast na mistrovství ČR žen. Na přelomu října a listopadu jsem uhrála pěkný výsledek na mistrovství Evropy žen na



WIM Kateřina Němcová

druhé šachovnici a zároveň uhrála první normu WGM. Nedávno jsem na MS do 18 let získala svoji zatím nejcennější medaili. Celkově vzato jsem také získala asi 200 bodů ELO.

**ŠT: Kolik stojí takový úspěšný rok času? Jak často se věnujete tréninku a kdo vám při něm pomáhá?**

**KN:** Je to vše náročné, skrývá se za tím mnoho práce, úsilí, nervů. S turnaji a přípravou souvisí také hodně cestování, což bývá docela únavné. Mám však velkou podporu rodiny a přátel, to mi dodává sílu. Člověk se vrací často unavený, ale druhý den stejně musí trénovat nebo jít do školy. Dá se to ale zvládat i dohromady se studiem.

Co se týče tréninků, tak se snažím trénovat každý den. Mým osobním trenérem je Sergej Berezjuk. Jeho styl mi vyhovuje. Jemu i jeho týmu patří veliký dík.

**ŠT: S jakým cílem jste odjízďela na MS? Počítala jste s medailí?**

**KN:** Při odjezdu na MS jsem žádný cíl neměla. Nevěděla jsem, kolikátá budu nasazená, a také si většinou žádné bodové nebo jiné cíle nedávám. Zbytečně by mě to svazovalo. Na MS jsem ale odjízďela s pocitem, že mám šanci se nějak dobře umístit. Měla jsem za sebou dobrý výsledek z ME družstev, tak jsem věděla, že je vše možné, jen to chce hrát nadále v klidu a ve volném čase odpočívat, aby se neprojevila únava. S tím, že budu bojovat o první místo, jsem ale opravdu nepočítala.

**ŠT: Je něco, co byste teď v turnaji udělala jinak?**

**KN:** Určitě bych vrátila partii s Guninou do 52. tahu. Tam bych zahrála tah c3 a byla v pohodě ☺. To se ale nedá nic dělat, prostě jsem tu partii moc nezvládla... Jinak ale těžko říct, jsem s výsledkem v turnaji spokojená.



## ŠT: Jaké jsou vaše plány a cíle do budoucna?

**KN:** Studuji druhým ročníkem Církevní střední zdravotnickou školu Jana Pavla II. a ráda bych ji dokončila. Poté bych chtěla dále pokračovat ve studiu, zatím ale nevím, co přesně. Určitě mne zajímá sociální práce, a tedy přemýšlím o Vysoké škole zdravotnictva a sociální práce sv. Alžbety v Bratislavě.

Co se týče šachů, těm se chci nadále věnovat ještě více než doposud. Konkrétní cíl nemám. Existují ale takové věci, kterých chci v co nejkratší době dosáhnout. Ráda bych získala titul WGM a dostala se mezi elitu ve své kategorii – jak v množství šachových znalostí, tak i v počtu bodů ELO. Samozřejmě to nebude jednoduché. Takový úspěch vždy znamená dlouhodobou tvrdou práci. Proto doufám, že budu mít nadále trenéra, s nímž si rozumím a který mi pomáhá.

Václav Pech

## Konečné výsledky mistrovství světa mládeže podle jednotlivých kategorií

D18			H18		
1. Gunina, Valentina (RUS) (2359)	9		1. Popov, Ivan (RUS) (2539)	9	
2. Němcová, Kateřina (CZE) (2255)	8,5		2. Edouard, Romain (FRA) (2472)	8,5	
3. Yildiz, Betül Cemre (TUR) (2220)	8		3. Rachmanov, Alexander (RUS) (2510)	8,5	
D16			39. Kočišček, Jiří (CZE) (2223)	6	
1. Tsatsalašvili, Ketí (GEO) (2161)	8,5		H16		
2. Girya, Olga (RUS) (2338)	8,5		1. Chirila, Ioan Cristian (ROM) (2423)	8,5	
3. Ivaněnko, Olga (UKR) (2125)	8,5		2. Pepeira, Ruben (POR) (2401)	8,5	
16. Olšarová, Tereza (CZE) (2048)	7		3. Charčenko, Boris (UKR) (2327)	8,5	
D14			20. Krejčí, Jan (CZE) (2397)	7	
1. Paikidze, Nazi (GEO) (2292)	9,5		27. Kuchyňka, Lukáš (CZE) (2188)	6,5	
2. Arabidze, Meri (GEO) (2108)	8,5		H14		
3. Gagare, Šalmali (IND) (1988)	8,5		1. Sjugirov, Sanan (RUS) (2422)	9	
5. Olšarová, Karolína (CZE) (2027)	8		2. Kanarek, Marcel (POL) (2324)	9	
D12			3. Wang, Chen (CHN) (2311)	8,5	
1. Efroimski, Marsel (ISR) (1912)	9,5		17. Bureš, Vít (CZE) (2156)	7,5	
2. Saduakasova, Dinara (KAZ)	9		20. Plát, Vojtěch (CZE) (2269)	7,5	
3. Guo, Qi (CHN)	8,5		H12		
96. Kuchyňková, Lucie (CZE)	4,5		1. Naroditsky, Daniel (UKR) (2124)	9,5	
D10			2. Nyžnyk, Ilja (UKR) (2377)	9,5	
1. Stjažkina, Anna (RUS) (1869)	9,5		3. Han, Chao (CHN)	8,5	
2. Chiuang, Sarah (USA)	8,5		58. Kraus, Tomáš (CZE) (1961)	6	
3. Guo, Yue Fan (CHN)	8,5		H10		
47. Kubošová, Hana (CZE)	5,5		1. Wang, Tong Sen (CHN)	10	
			2. Antipov, Michail (RUS) (2070)	9	
			3. Prince, Bajaj (IND) (1983)	8,5	
			49. Pavelek, Tomáš (CZE) (1811)	6	

## BORIS GELFAND: DESET POZORUHODNÝCH PARTIÍ

vydala Pražská šachová společnost, Praha 2006

Knihu deseti podrobně komentovaných partií izraelsko-běloruského šachisty Borise Gelfanda, doplněnou o krásný portrét tohoto hráče od velmistra Lubomíra Kaválka, si můžete objednat na dobírku na adrese:

**PRAZSKA.SACHOVA@GMAIL.COM**

Cena: 148 Kč plus poštovné

Boris Gelfand



**DESET  
pozoruhodných  
PARTIÍ**

s biografickou črtou  
od Lubomíra Kaválka

### Šachový týdeník

vydavatel: občanské sdružení Pražská šachová společnost, Sudoměřská 8, Praha 3 • prazska.sachova@gmail.com

šéfredaktor: Pavel Matocha (tel: 603 861 533, e-mail: pavel.matocha@gmail.com)

výkonný redaktor: Václav Pech (tel: 777 275 621, e-mail: vasek.pech@gmail.com)

sazba a grafická úprava: Jan Reich (e-mail: honza.reich@gmail.com)

editor čísla: Pavel Houser • jazykový korektor: Jan Mácha