



ŠACHOVÝ TÝDENÍK

VYDÁVÁ OBČANSKÉ SDRUŽENÍ PRAŽSKÁ ŠACHOVÁ SPOLEČNOST

24. PROSINCE 2009 ROČNÍK III. ČÍSLO 52 53

POVÍDKA

POSMRTNÉ PARTIE SOTERY

V Sotěře všichni věří, že šachové figurky jsou rozumné bytosti, pro něž partie představuje obdobu pozemského života lidí. Šachisté jimi samozřejmě mohou tahat dle své libovůle, ale takový přístup se podobá otrokářství. Mnohem správnější je naslouchat přáním figurek a provádět tahy pouze na jejich žádost. Jinak to nejde, protože figurky přece jen potřebují hybatele – snad, říkají někteří v Sotěře, se kdysi bez lidí dokázaly obejít, nyní jsou však na nich životně závislé, možná jako trest za jakési dávné provinění.

Jsou-li figurky živé, pak také umírají, ne ovšem tak, že je zničena jejich fyzická schránka. Šachisté Sotery (tj. prakticky všichni obyvatelé města) tvrdí, že je-li figurka jednou vzata, živoucí síla se z ní vytrácí a zbývá jenom mrtvé dřevo, sklo, plast či jiný materiál. Tyhle figurky již nehovoří, neprojevují přání zahrát určité tahy a partie s nimi by se nijak nelišily od toho, jak se hraje šachy v ostatních zemích; pro rodáky ze Sotery by však něco takového bylo nadmíru nudné, navykli si spíše naslouchat hlasům, možná při této činnosti také duševně zlehnivěli a nejsou zvyklí sami provádět komplikované propočty a volit strategické plány.

Pokračování na straně 18

KORČNOJ VEDE NAD MISTREM SVĚTA



Legendární těžké váhy za šachovnicí

Boris Spasskij se po dlouhém půstu vrátil k šachovnici, když nedlouho po návratu z Mariánských Lázní usedl v ruské Elisně proti jednomu ze svých velkých rivalů Viktoru Korčňonému. Do zápasu hraného na osm partií vstoupil lépe Korčňonj, který hned v úvodní partii využil výhody bílých figur. Druhá a třetí partie skončily remízou. Podrobnosti o zápasu včetně živého přenosu průběhu partií jsou k dispozici na adrese www.chess-rk.ru.

KARPOV OČENĚN KE STALINOVU VÝROČÍ



Anatolij Karpov

Dvanáctý mistr světa Anatolij Karpov byl oceněn ruským komunistickým vůdcem Gennadijem Zjuganovem památnými medailkami ke sto třicátému výročí narození Josifa Stalina. Důvodem Karpovova nevkusného ocenění je podle sdělení mluvčího ústředního výboru Komunistické strany Ruska Alexeje Bragina dlouholetá práce všech oceněných v řadách sovětského Komsomolu. Podle fotografie uveřejněné na webu ruských komunistů se však Karpov pro své ocenění osobně nedostavil. Více informací najdete na kprf.ru.

ZE ZÁKULISÍ SNĚŽENEK A MACHRŮ

V TAXÍKU S BORISEM SPASSKÝM

„Aleši, v kolik odjíždíš?“ zeptal se mě Pavel Matocha. „Ještě nevím, podívám se, jak mi jedou vlakem.“ „A nechtěl bys do Prahy taxíkem? Svezl by ses s Borisem Spasským.“ „Odmítli byste?“

*Pokračování
na straně 20*



Desátý mistr světa Boris Spasskij.

GELFAND NA KONSPIRACE NEVĚŘÍ



Boris Gelfand

„Kdekoli jinde než v Sofii bych považoval za favorita Ananda, ale v Sofii má více šancí Topalov,“ řekl na adresu nadcházejícího zápasu o titul mistra světa mezi velmistry Anandem a Topalovem vítěz Světového poháru Boris Gelfand. Důvodem pro jeho úvahy však rozhodně nejsou spekulace o možném zvýhodňování domácího šachisty bulharskými pořadateli. „Nevěřím na žádné konspirační teorie a už vůbec ne v šachu,“ tvrdí izraelský šachista a objasňuje, proč je pro něho favoritem právě Veselin Topalov. „Anand je člověk, který pro svůj maximální výkon potřebuje naprostou psychickou pohodu. Pokud ji má, je neskutečně silným šachistou, ale nejsem si jist, jestli se může v Sofii do takové pohody dostat. Hrát na domácí půdě svého soupeře je psychologicky nesmírně obtížné,“ vysvětluje svůj názor velmistr Gelfand a dodává, že z jeho pohledu je čistě šachová kvalita na straně indického šachisty, ale i na Topalovově straně jsou silné plusy zejména v jeho ohromné zásobě energie.

ZAČÍNÁ SKVĚLE OBSAZENÉ SUPERFINÁLE RUSKA



Peter Svidler

Za účasti mnoha ruských šachových es bylo v Moskvě v tradičním předvánočním termínu zahájeno domácí Superfinále přeboru Ruska mužů i žen. Mužskému turnaji vévodí jména pěti „sedmistovkařů“ na čele s Petrem Svidlerem (2754), Alexandrem Griščukem (2736) a Dmitrijem Jakovenkem (2736), zatímco mezi ženami patří k největším favoritkám Tatiana Kosincevová (2522), její sestra Nadežda (2518) a hranici 2500 bodů

VÁNOČNÍ HÁDANKA

UHÁDNETE, KDO JE NA FOTOGRAFII?

Rudolf Kaiser nám do redakce poslal následující fotografii. Poznáte, který slavný československý reprezentant je na fotografii i zachycen?

*Na fotografii je Vlastimil Jansa na armád-
ním pololetním v Trchlabi 1955. V úvod-
ních 8 partiích překvapivě vyhrál a pak
ho porazil konkovkář Emil Filip a Vlasti-
mil nepostoupil.*



převyšuje také Natalia Pogoninová (2501). Oficiální stránka turnaje, na které je možno sledovat i on-line přenosy, má adresu www.russiachess.org.

MALACHOV MISTREM EVROPY V RAPIDU



Vladimir Malachov

Ruský velmistr Vladimir Malachov (2706) se stal díky zisku jedenácti a půl bodu v polské Varšavě mistrem Evropy v rapid šachu. Rozhodlo o tom dvoudenní, třináctikolové klání, jehož se účastnilo téměř sedm set šachistů, mezi nimiž bylo pět šachistů s ratingem vyšším dvou tisíc sedmi set bodů. Druhá příčka patřila jedenáct bodů nabravšímu Ukrajinci Vasiliji Ivančukovi (2739) a na bronz díky lepšímu pomocnému hodnocení dosáhl s deseti a půl bodem domácí velmistr Radoslaw Wojtaszek (2637). Z českých a slovenských účastníků se nejvíce dařilo celkově čtvrtému Sergeji Movsesjanovi (2718), desátá příčka patřila Zbyňkovi Hráčkovi (2624) a třicátý třetí skončil velmistr Mikuláš Maník (2435). Kompletní výsledky turnaje jsou k nahlédnutí na oficiální stránce www.poloniachess.pl.

BRNĚNSKÝ RAPID PRO URBANCE

Ladislav Urbanec (2283) se stal vítězem turnaje v rapid šachu odehraného v sobotu v Brně. Mezi devětatřiceti hráči získal brněnský šachista v devítikolovém turnaji sedm a půl bodu. Druhé místo patřilo FM Miroslavu Jurkovi (2300) a bronz si do Podhradní Lhoty odvezl Stanislav Staněk (2008). Oba posledně jmenovaní své soupeře v devíti kolech „obrali“ o sedm bodů. Výsledky turnaje na jsou k dispozici na chess-results.com.

PETR KUČERA NA STRÁŽI

Ani 15. ročníku vánočního turnaje ve Stráži pod Ralskem nepřálo počasí, a tak dorazilo jen 30 skalních nadšenců. Původní obava, že s ohledem na nízký počet hráčů, budou poslední kola nezajímavá, se ukázala jako lichá a překvapivě se naopak rozhodovalo až v závěru, kdy nejprve klopýtl do té doby s přehledem vedoucí Petr Kučera (1. Novoborský ŠK), ale nakonec i jeho pronásledovatel Pavel Mudra (Sokol Bakov nad Jizerou), který tím spadl až na třetí místo za oddílového kolegu Jaroslava Záhorbenského. V kategorii do 15 let bojovali a starším soupeřům statečně vzdorovali celkově 22. Jiří Liška (ŠK ZŠ Tyršova Česká Lípa), jeho oddílový kolega Stanislav Heniš i domácí Václav Valsa.

PŘEMLOUVAL JSEM FISCHERA K NÁVRATU

Smrt šachu se nekoná a jejich budoucnost je stále zárná. To je hlavní poselství příjemně strávené půlhodinky s bývalým předsedou islandského parlamentu, prezidentem FIDE a účastníkem turnaje kandidátů Fridrikem Olafssonem. Není třeba želet dočasného odlivu osobností a mediálního zájmu o královskou hru.

„Příteli, hráči, jako byli Bobby Fischer nebo Garri kšparov, jsou v šachové historii velice řídkým jevem,“ říká velmistr Olafsson na moji námitku ohledně určité prázdnoty, kterou po sobě svým odchodem zanechaly dvě velké osobnosti šachového světa konce dvacátého století. „Osobnosti přijdou. Je spousta mladých talentovaných velmistrů, kteří se objevují již v raném věku na špičce světových žebříčků. Podívejte se třeba na Magnuse Carlse- na,“ radí můj spolusedící a pokračuje: „Takové talenty jako Kasparov a Fischer se opravdu nerodí často, ale vždy nakonec přijdou. V každém století se objeví jeden, nebo možná dva takoví hráči. Zase to přijde, věřte mi.“

Jakékoli srovnání mezi Fischerem a Kasparovem je však podle islandského velmistra skutečně velice obtížné, ne-li nemožné. „Pokud by se mě někdo zeptal, jestli byl Fischer nejlepším šachistou všech dob, nemohl bych říci, že ne,“ vyznává se ze svého obdivu ke svému častému soupeři, který mimochodem sdílí prakticky všichni dosud žijící Fischerovi současníci, vysoký Islandčan. „Rozdíl mezi Fischerem a Kasparovem je v tom, že Fischer se musel na vrchol propracovat úplně sám. Bez použití počítačů a za absence analytických týmů. Nebyl nikdo, žádní další lidé, kteří by mu pomáhali. V tomto bylo za časů Kasparova



Hlavní rozhodčí Pavel Votruba s bývalým prezidentem mezinárodní šachové federace FIDE Fridrikem Olafssonem

jiné. Garri měl k dispozici počítače a měl i dostatek svých pomocníků.“

Dalším rozdílem mezi dvěma šachovými titány pak byl jejich přístup k zahájení. Tam vidí velmistr Olafsson snad jedinou slabinu, kterou jeho idol měl. „Hrál jsem s ním několikrát a jedinou Fischerovou Achillovou patou bylo v první fázi jeho účinkování ve světové špičce to, že byl příliš konzervativní ve volbě svých zahájení a díky tomu prohrál se sovětskými velmistry hodně partií,“ konstatuje Fridrik Olafsson a vzpomíná hned na několik partií, které Fischer díky své tvrdošijnosti s Rusy prohrál. „V tomto byl Kasparovův přístup mnohem účelnější. Fischer si to ale později sám uvědomil a v posledních letech svůj přístup k zahájení změnil a třeba před zápasem se Spasským v roce 1972 svůj repertoár zahájení kompletně přepracoval a tím svého soupeře překvapil.“ O jiné slabině však skutečně pravděpodobně nikdo z jeho současníků, ani ze současných vynavačů šachu neví. Fischerův odchod po vítězném zápasu s Borisem Spasským byl pro většinu západních velmistrů velice citelnou ztrátou a právě v čele s tehdejším

předsedou FIDE se snažili Fischera přemluvit k návratu. „Všichni jsme se tenkrát snažili, aby se Bobby vrátil. Nejenom já jako prezident FIDE. Snažil jsem se o to až někdy do roku 1978, kdy vrcholila sovětská propaganda kolem tehdy mladého Karpova,“ vzpomíná velmistr Olafsson. „A nesnažil jsem se sám. Ruku k dílu přiložil například také Svetozar Gligorič. Bohužel jsme ale neuspěli a Bobby byl pro šachový svět ztracen. Byl to pro mě skutečně ten nejlepší hráč, který kdy šachy hrál.“



Kapitán Machrů Fridrik Olafsson při prohlídce knihovny v klášteře v Teplé v Mariánských Lázních



Fridrik Olafsson na simultánce v Mariánských Lázních

Samotné hodnocení právě skončeného zápasu se neslo v poklidném tónu spojeném s respektem k oběma zúčastněným stranám. „Byl to velice těžký zápas a dalším jeho snad již charakteristickým rysem byla bojovnost vlastně ve všech partiích. Letos musím říci, že toho měli Machři skutečně plné zuby. Rozhodně je ale turnaj takového formátu velice zajímavou podívanou. A chtěl bych vítězným dámám k jejich triumfu srdečně poblahopřát.“ Řeč přišla i na případné posílení celku Machrů pro zamýšlený příští ročník zápasu.

A v duchu jedenáctého mistra světa probíhá i další téma našeho rozhovoru, týkající se budoucnosti šachové hry. Budoucí vývoj šachu bude podle Fridrika Olafssona silně propojený právě se šachovými počítači. „Mluvil jsem o tom na Islandu s Bobbym Fischerem těsně před jeho smrtí a Bobby mi říkal: ‚Počítače tu naši hru zruinují,‘ ale osobně bych to neviděl tak černě,“ soudí islandský velmistr.

Podle Fridrika Olafssona mají pochopitelně ohromný vliv zejména v oblasti zahájení. „Pokud bylo za našich časů nemyslitelné, aby se začala teorie větvit kolem dvacátého tahu, pak dnes není ničím neobvyklým, aby se větvila až po tahu třicátém. Věřím, že se tento trend ze šachu nevytratí a šachová teorie se bude rozvíjet stále hlouběji a hlouběji a výjimkou

nebude ani hloubka třicet pěti až čtyřiceti tahů. Nevím, jestli je to pro lidi pozitivní, protože se z tohoto tvůrčího procesu bude zřejmě stále pozvolna vytrácet lidský mozek. A čím dál tím větší díl práce bude připadat na domácí spolupráci hráče a počítače. Ano, šachisté budou stále silnější a silnější, ale bude to zejména právě díky počítačům. I přesto si ale myslím, že budoucnost šachu je stále zářná a šachy svoji oblibu ve světě určitě neztratí.“ A o šach by měly mít do budoucna mnohem větší zájem i média. „Myslím, že šachy budou právě díky spojení s počítači pro média velice zajímavé, protože moderní média vyžadují složité věci a rády je analyzují. Tady můžete pokračovat takto, nebo takto, nebo takto. Šachy učí lidi analyzovat a samostatně tvořivě myslet, a proto se o ně budou média v budoucnu zajímat.“

„To záleží na tom, jaký věkový limit bude pro Machry platit. Jaká je vlastně aktuální situace?“ ptá se Fridrik Olafsson. „Pochopitelně, že by se našli v závislosti na vstupním věku ještě nějakí další velice silní hráči. Hrát tak náročný zápas po sedmdesátce je skutečně již na pováženou. Vím to z vlastní zkušenosti, když jsem tady hrál před rokem. Nepodařil se mi začátek a než se mi povedlo hru zlepšit, chvilku to trvalo. Ale vraťme se k možným posilám. Máme tady Lájose Portische, ten hraje stále velice dobře. Na další si ale teď narychlo nemohu vzpomenout. Určitě bude nějaký silný hráč mezi padesáti a šedesáti lety. Možná by to mohl být Lubomir Ljubojevič, ale nevím, jestli stále hraje. Myslím, že příliš ne. Na druhé straně si myslím, že na to abychom příště vyhráli jsme stále dost silní!“

Václav Pech

DOPRAVNÍ STAVBY BRNO, s.r.o.
Trnkova 150, P.O.BOX 69, 628 00 Brno-Líšeň

JE LIBO HROMADU ZTLUČENÝCH POLITIKŮ

Bilancování je nepsaná povinnost. Nebo snad není? Nicméně pro období vánoční a novoroční je činností typickou, a tak jsme položili několika domácím i zahraničním osobnostem pětici otázek týkajících se právě výše zmíněné činnosti. Někteří bilancují, někteří mají svá předsevzetí a jsou i tací, které to nechává ledově klidnými. Kdo patří do které skupiny? Račte sami zařazovat.

OTÁZKY:

- Splnila se ti předsevzetí a plány pro končící rok 2009?
- Jaká byla tvoje letošní nejlepší partie?
- Jaké jsou tvoje plány na příští rok?
- Co by sis přál letos najít pod stromečkem?
- S kým ze žijících šachistů by sis chtěl zahrát novoroční šachovou partii?

GM IGOR ŠTOHL



Tento rok sa mi toho splnilo, či potešilo ma málo – dobrou výhovorkou je, že nie všetko záviselo len odo mňa.

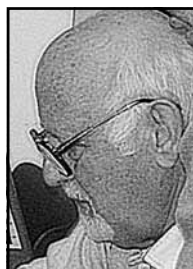
Potešilo ma, že mi Pavel Šimáček nedal v Prievidzi forsírovaný mat :-). Ale keď mám byť vážny, tak sa mi celkom podarila partia s Faragóm, len škoda, že som ju nedoviedol do logického konca.

To súvisí s prvou otázkou – predovšetkým aby nebol horší, ako ten uplynulý.

Extra dávku trpezlivosti, dobrých nervov, silnej vôle, zdravia a pohody. Obávam sa však, že v lekárni na rohu to nevedú...

Keď by ma už niekto chcel v tento deň nútiť hrať šachy, tak by som za trest rád v simultánke strašne rozdrtil všetkých, čo majú vyššie ELO ako ja :-). (A tých je momentálne na svete skoro 540.)

JOSEF MARŠÁLEK



Pracovní – výuka na Dopravní fakultě – ano. Šachová ne, nedopsal jsem do sud pokračování „Královských procházek“, které má zatím pracovní název „Síla dámy v šachu“. Navíc Lidové noviny zastavily vycházení „Šachového koutku“, který jsem pro ně připravoval.

Hrál jsem s GM Vlastíkem Hortem a partii jsem pokazil hrubou chybou v koncovce, kterou bylo snad možné udržet.

Dopsat už zmíněnou knihu o znamenitých možnostech nejsilnější šachové figury.

Poukázku na dobrou pohodu v roce 2010! Přál bych takový dárek i svým šachovým přátelům!

Se Zbyňkem Hráčkem.

GM DAVID NAVARA



Po šachové stránce nepochybně ano, na rozdíl od loňského roku jsem tentokrát střídal úspěchy s průměrnými výsledky, navíc ještě v příznivém poměru. V nešachové části života má lenost nepříjemně roste, ale jinak se mám celkem přijatelně.

To je pro mě příliš složitá otázka. Zajímavých partií bylo dost, ale mimořádný skvost žádný. Asi bych zmínil partie Vallejo Pons – Navara a Navara – Sasikiran z nizozemského Wijk aan Zee, ale

sehrál jsem i několik pěkných nepublikovaných partií.

Chtěl bych v březnu se zúčastnit mistrovství Evropy jednotlivců a postoupit odtamtud na Světový pohár. Jinak plánuji hrát převážně v ligách a v několika turnajích, ale zatím se zabývám spíše blízkou budoucností.

Dobrou náladu, optimističtější a konstruktivnější přístup k životu a tak dále. Dary a dárky jsou pěkná věc, ale asi budu na sobě muset pracovat.

S velmistrem XY, který by kvůli novoroční opilosti nepřišel, takže bych vyhrál kontumačně. Ne, opravdu nevím. Ale kdybych o Novém roce hrál šachy, přál bych si sehrát kvalitní a zajímavou partii s dobrým výsledkem, ať už by proti mně seděl kdokoliv.

WIM KATEŘINA ČEDÍKOVÁ



Ani nevím, jestli jsem si nějaké dávala, plány cestovní se v létě splnily a moc potěšily, šachové plány jsem si nedávala, takže ten nyní skoro

uplynulý rok docela potěšil. Co se týče předsevzetí, tak ta se nesplnila – tedy ohledně mé vlastní osoby, např. že budu nějak rovnoměrněji spát a ve škole budu důsledná a v těch jiných ohledech budu mít disciplínu. No nic, aspoň mám na čem pracovat nadcházející rok, snad si to jen nebudu říkat do nekonečna.

Těžko říci, ale možná partie z ME žen v Rusku s Manakovou, popř. partie s Gorbatenkovou, ta výhra byla dost vydržená, tam jsem hlavně vyhrála sama nad sebou, když jsem se po 4 nulách snažila dohrát nějak důstojně turnaj a vylepšit celkový výsledek.

To, co jsem psala u první otázky, platí neustále. Dále zase

podniknout nějakou zajímavou cestu, užít si pěkné výlety do přírody i za památkami, sehrát nějaké pěkné šachové partie i z toho mála, co hrají, a pak se nějak rozvíjet dále, ať už se něco nového naučit, donaučit (řízení auta – jsem totiž dost roztržitá a to je problém), dozvědět, prostě jako člověk růst, být schopná zdotat překážky, které přijdou, pečovat o zdraví vlastní i ostatních, i když to je vše spíš přání.

Pod stromečkem najít na celý rok zdraví pro sebe a pro všechny mé blízké a přátele. Dále hlavně radost a klid, abych si ty Vánoce pěkně užila, zapřemýšlela, a také si přeji, aby nám dorazily ty lyže, co jsem teď v pátek byla vybírat v Praze, abychom s přítelem mohli – snad sních vydrží – začít běžkovat.

Zahrát ani ne, spíš si společně přehrát nějaké pěkné partie těch velkých mistrů a kochat se, a asi s Janou Jackovou, protože jsme to v létě, když jsme se setkaly, nestihly.

WGM KATEŘINA NĚMCOVÁ



Tak plány se mi spíš nespílnily. Šachově jsem se nezlepšila podle svých představ. To mělo za následek ratingový pokles. Na druhé straně v roce 2008

jsem si užívala svůj megavzestup a slávu a právě rok 2009 byl naopak zkouškou, zda dokážu zvládnout i chvíle, kdy se tolik nedaří. To je však normální, a proto rok 2009 nehodnotím záporně. Předsevzetí jsem si nedala.

Myslím, že to byla partie z československé extraligy žen Němcová – Jakubiec. Figurky v ní měly dokonale souhru a taktika na závěr byla pěknou třešničkou na dortu.

Tak tím nejdůležitějším plánem je úspěšně zvládnout maturitu a rozhodnout se co dál. Z té šachové stránky bych chtěla pozvednout svoji úroveň a stabilizovat hru. Trošku dlouhodobější plánem je také překročit rating 2400. ELO je

totiž to poslední, co potřebuji pro svoji IM normu.

Přála bych si tam najít nějakou zajímavou literaturu, jak šachovou, tak i nešachovou. Jinak ale letos žádný vysněný dárek nemám... Všechno jsem dostala již v předchozích letech.

Tak tu bych si určitě zahrála nejraději s Anandem nebo Topalovem. Jsou to hráči světové třídy a svým vystupováním mi jsou sympatičtí.

IA PAVEL VOTRUBA



Tento rok jistě „pískal jsem“ 4 důležité šachové akce.

„Nejlepší partie“, resp. partie s nejlepším koncem byla Kramnik – Ponomarjov v curyšském

rapidu mistrů světa. V závěrečné fázi partie – Kramnik měl na hodinách ještě cca 24 sekund a Ponomarjov 42 – přestaly jít hodiny. Ještěže měl Kramnik věčný šach, takže navrhnul remízu, kterou Ruslan přijal. V době,

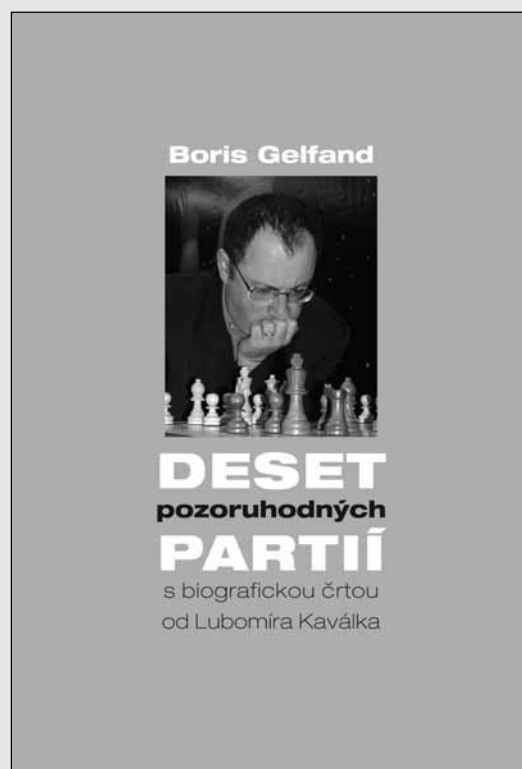
BORIS GELFAND: DESET POZORUHODNÝCH PARTIÍ

vydala Pražská šachová společnost, Praha 2006

Knihu deseti podrobně komentovaných partií izraelsko-běloruského šachisty Borise Gelfanda, doplněnou o krásný portrét tohoto hráče od velmistra Lubomíra Kaválka, si můžete objednat na dobírku na adrese:

PRAZSKA.SACHOVA@GMAIL.COM

Cena: 148 Kč plus poštovné



kdy se partie hrála, šlo totiž o vedení v celém turnaji! Náhradní hodiny se používaly na jiném stole. Hodiny tehdy vůbec zlobily. Legrační, že zrovna ve Švýcarsku.

Hned v polovině ledna odjíždím na superturnaj do Wijk aan Zee, takže aby to tak dále pokračovalo. Snad letos přijede vnučka, takže uvidí poprvé stromeček, to by byl ten nejlepší dárek (Pozn. redakce: syn se oženil a pracuje v Japonsku).

Celkem s kýmkoliv, hlavně aby to po přestálé silvestrovské noci vůbec šlo.

GM PETR HÁBA



Plány ani předsevzetí si žádné nedělám, takže nejsem zklamán.

Nejlepší partii nevybírám, z hlediska důležitosti pro pořadí v turnaji to

byla ta s Jansou na openu v Pardubicích.

Odpověď je již zahrnuta v jedničce, žádné nejsou.

Dárek pod stromečkem je pro mne vždy symbol, kterým obdarováváme ty, jež máme rádi. Proto je mi jedno, co to bude, jen když něco bude.

Rád bych si zahrál zase s někým ze světové špičky, do sbírky mi chybí např. Anand.

IM PAVEL ŠIMÁČEK



Zpětně musím bohužel říct, že nesplnila, byť to byl můj doposud šachově nejúspěšnější rok.

Za největší úspěch budu považovat

to, že za letošek odehrají sto osmáct vážných partií a nezblázním se z toho... Ale pokud mám odpovědět vážně, tak divácky nejatraktivnější partii jsem sehrál asi s Michalem Luchem v Olomouci.

Obhájit vítězství na MČR, probít se do reprezentace a získat titul velmistra.

Nechám se mile překvapit. Partii bych si s chutí zahrál s Carlsenem, ale nevím, zda zrovna Nový rok je tím správným datem.

GM VIKTOR LÁZNIČKA



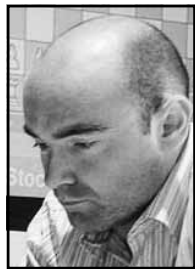
Žádná předsevzetí ani plány jsem si na počátku roku nevytyčoval. Po šachové stránce jsem s uplynulým rokem spokojený.

Líbila se mně partie proti Pavasovičovi na ME družstev v Novi Sadu. O ničem konkrétním řeč nebude. Chtěl bych se ELOvě a herně zlepšit.

Konkrétní přání nemám.

S Kasparovem.

GM RADEK KALOD



Ano.

Těžko říct :-).

Dobře si zahrát a vyhrát s Borem titul.

Pohodu :-).

Anand.

IM MARTIN PETR:



Ale jo, jsem spokojený.

Největší radost jsem měl trochu překvapivě z partie Petr - Urbanec z letního Náchoda.

Naučit se hrát šachy trochu líp.

Knižku, peřinu a pyžamo.

Jasně, že s Magnusem :-).

GM MAREK VOKÁČ



Předsevzetí si nedávám.

Nepamatuji se, fakt nevím, skleróza, bylo jich docela hodně.

Nedělám si.

Nemám přání,

snad hromadu pořádně ztlučných politiků.

S nikým.

S DÁMAMI FLIRTUJTE
KRÁLŮM DÁVEJTE MAT
A ZŮSTAŇTE NALADĚNI NA

praguechess.cz

blog.ViktorLaznicka blog.RobertCvek blog.VlastimilChladek blog.VojtechPlat blog.PavelSimacek

blog.davida navary

Dva blogy za cenu jednoho
(13.10.2009 21:43:05)

Tento blog jsem napsal po delší odmlce. Půlletku naprosto více svých nápadů, takže vznikla celkem rozsáhlá směs. Ale vyšetřte zase někdy o samotě smáček?

Trocha aktuálních informací aneb co teď dítím
Jak jste určitě zaregistrovali, v posledních týdnech nějak nemám dostatek času a nápadů na to, abych aktuálně vydal blog. Tedy občas nápady mám, ale nechce se mi je arrovat do ustáleného textu a autocenzor mě varuje před zveřejněním neakutálního textu. V neposlední řadě nevím tolik důvodů psát, když se v posledních týdnech objevuje i bez mého přičinění na stránkách Pražské šachové společnosti dost nových příspěvků. Sám jsem si však šachovými informacemi a komentáři rád, takže jsem se rozhodl, že budu psát i když to není úplně ideální. Pokud se někdo chce dozvědět něco o šachu, tak se může podívat na můj blog. Pokud se někdo chce dozvědět něco o šachu, tak se může podívat na můj blog. Pokud se někdo chce dozvědět něco o šachu, tak se může podívat na můj blog.

Blogy velmistrů a milovníků šachů a života

Nejlepší český šachista **David Navara**

Krásná mistryně **Soňa Pertlová**

Velmistři **Marek Vokáč** a **Robert Cvek**

Ředitel Dopravních staveb Brno

Vlastimil Chládek

Mezinárodní mistři

David Kaňovský a **Vojtěch Plát**

Spisovatel **Vítězslav Houška**

blog.DavidNavara blog.ViktorLaznicka blog.RobertCvek blog.VlastimilChladek blog.PavelSimacek

blog.soni pertlove

Tatranské stříčky
(26.10.2009 16:51:05)

Příjezd
Cela mi teď trochu připadá, že jsem už delší dobu v Tatrách. Vlastně jsem tu už delší dobu, ale zatím jsem se tu ještě neproběhl. Vlastně jsem tu už delší dobu, ale zatím jsem se tu ještě neproběhl. Vlastně jsem tu už delší dobu, ale zatím jsem se tu ještě neproběhl.

Soňa Pertlová
Šachová mistryně, mezinárodní mistryně
(ELO 2222)

na webu
Pražské šachové společnosti
www.praquechess.cz

Myslete na léto.

Pořídte si letní dovolenou výhodně již teď!



1. moment Léto 2010

- minimální záloha jen 990 Kč na osobu
- až dvě děti zdarma
- garance nejnižší ceny na trhu
- sleva až 15 % na promo pokoje pro nejrychlejší
- hezký dárek pro děti
- výjimečné služby pro zvýšení kvality dovolené, včetně ITQ Kodexu

Platnost nabídky do 15. 1. 2010.

1. on-line prodej • www.fischer.cz • 800 12 10 10



Dárek
ke každému odletu v srpnu*



PSP
PlayStation-Portable

*Nabídka platí jen do vyčerpání zásob.

Cestovní kancelář

FISCHER

KORČNÉHO JSEM ZASTAVILA, KDYŽ MI BYLO JEDENÁCT LET

Za dvacet let se toho dá stihnout nečekaně dost. Sedmadvacátého září jí bude dvacet let. Je aktuálně sedmnáctou hráčkou světa, ve dvanácti letech zlomila rekord Judity Polgárové a stala se nejmladší ženskou velmistryní v dějinách šachu, v patnácti letech získala v moldavském Kišinevě titul ženské mistryně Evropy a vítězstvím na Uralském poháru v roce 2006 dosáhla na mužskou velmistrovskou normu. To je prozatímní bilance ukrajinské šachistky a mnohonásobné reprezentantky Kateryny Lahnové (2499), která po skončení druhého dějství zápasu Sněženek a Machrů poskytla Šachovému týdeníku krátký rozhovor.

„Nezlobte se, ráda vám odpovím, ale až po turnaji,“ odpověděla mladá Ukrajinka na moji žádost o rozhovor v polovině mariánskolázeňského zápasu. A do puntíku dodržela to, co slíbila. Po skončení poslední partie zápasu, ve kterém její remíza pečetila vítězný výsledek celého družstva, se ke mně přitočila se slovy: „Sejdeme se za půl hodiny před vyhlášením výsledků na recepci, souhlasíte?“ Takové dostaveníčko se v mém věku a při mojí šachové výkonnosti prostě neodmítá.

Na tradiční ořukávací otázku ohledně hodnocení právě skončeného zápasu odpovídá stále ještě vážná Kateryna téměř bez přemýšlení. „Výsledek pro nás byl pochopitelně dobrý, protože jsme vyhrály,“ pochvaluje si velmistryně Lahnová a vyjadřuje se poměrně spokojeně i ke svému výkonu „Co se týká mojí hry, pak jsem také spokojena. Určité šance jsem měla v první partii, ale naopak v partii s Janem Timmanem jsem byla pod tlakem. V dalších kolech se mi podařilo najít svoji hru a postupně jsem měla i několik



Kateryna Lahno se svým manželem

velmi dobrých pozic. Byla jsem ale přece jenom, i díky svému stavu, docela unavená, a tak se mi nepodařilo proměnit žádnou z těchto lepších pozic v celý bod,“ konstatuje a jako příklad uvádí první partii proti velmistru Hortovi, ve které byla po soupeřově oběti pěšce dlouho odsouzena k pasivní obraně, ale v časové tísně se karta obrátila. „Ve střelcové koncovce jsem byla velice jednoduše vyhraná, ale projevila se únava z předchozí těžké a dlouhé obrany.“ Zcela korektně však dodává, že byly i partie, ve kterých stejně vypustili výhody její soupeři. „Třeba proti Janu Timmanovi jsem byla asi prohraná. Mých padesát procent je docela spravedlivých a já jsem s tímto výsledkem spokojena.“

Připomínám Kateryně již téměř zapomenutou předešlou zápasu mezi Sněženkami a Machry a ukazuji jí obrázek, který je stále k dispozici na www.chessbase.com. Při pohledu na monitor ledy rychle roztávají. Před námi se nad šachovnicí krčí Viktor Korčňoj a proti němu na židli téměř klečí jedenáctiletá, drobná dívenka Kateryna Lahnová. Tvář ukrajinské jedničky se rozjasňuje do zcela okouzlujícího a pobaveného úsměvu. „Jéé, to byla naše první partie. Skončila

remízou,“ vzpomíná Kateryna Lahnová na turnaj v bleskovém šachu, ve kterém Viktor Korčňoj vyhrál úvodních pět partií a jeho jízdu zastavila až mladičká Ukrajinka. „Pamatuji si, že to tenkrát nebylo vůbec lehké, ale prostě se to povedlo,“ říká a společně se vracíme k jejím prvním krokům za šachovnicí. „To už je dávno,“ směje se Káťa. „Byly mně tenkrát čtyři roky a mým prvním učitelem byl můj tatínek. Ale šachy v naší rodině nebyly tradičním sportem. Tatínek prostě jenom uměl trochu lépe pohybovat figurami. Ve hře neměl žádné hlubší ideje. Chtěl mě jednoduše jenom naučit tu hru hrát. Šachy se doma učil také můj starší bratr a časem jsme začali, pomaloučku-potichoučku hrát spolu.“ Při dotazu na to, kdo vyhrával, se Kateryna šibalsky usměje a diplomaticky říká: „Ani bratr nebyl moc dobrý šachista...“

Od minulosti se postupně vracíme do současnosti, když moje spolupředsednice přiznává, že se svým otcem spolupracovala až do jejích deseti let. „Pak táta pochopil, že k mému dalšímu růstu bude potřeba někdo na vyšší úrovni. Jednoduše jako každý zodpovědný trenér poznal, že už mně nemůže dát

více. A tak jsem se dostala až k Robertovi,“ končí Káťa opět v současnosti u svého manžela a trenéra v jedné osobě. „A jste s ním spokojená?“ ptám se mírně provokativně. „Pochopitelně, velice spokojena,“ směje se Kateryna a kouká směrem ke svému manželovi, který k nám přisedává.

„Teď je hodně těžké říci, kolik hodin denně v průměru věnuji šachu,“ odhaluje ukrajinská olympionička svůj tréninkový režim poznamenaný těhotenstvím. „V mém životě se hodně změnilo a tím se změnil i můj obvyklý denní režim. Ale snažím se šachu stále věnovat přibližně tři hodiny denně. Přiznávám se ale, že je to s pokračujícím čekáním na příchod našeho dítěte stále těžší a těžší.“ Trénink je trénink a turnaje jsou turnaje, ale jak vlastně jedna z nejlepších světových šachistek odpovídá? „V tomto jsme asi stejní jako většina ostatních. Jsme velmi obyčejní lidé s velmi obyčejnými zájmy. Rádi se procházíme, chodíme do kina nebo si pustíme nějaký film doma,“ říkájí jakoby jedním hlasem Kateryna a Robert. „Jednoduše se ničím nelišíme.“ To mohou po příjemně prožitém týdnu v Mariánských Lázních jediné potvrdit. Na svých procházkách jsem Káťu s Robertem potkával v podstatě pravidelně. „Chodili jsme ven často, to je pravda, ale nikdy jsme tam nevydrželi dlouho, protože tam bylo opravdu chladno a byla nám brzy zima,“ vyvrací Kateryna letité české zkazky o drsných ukrajinských zimních podmínkách a nadměrně otužilých obyvatelích. „Ale byli jsme několikrát na kolonádě a tam jsem si koupili takové ty kulaté oplatky,“ doplňuje svoji ženu Robert Fontaine a kreslí do vzduchu rukama klasický okrouhlý tvar oblíbené lázeňské laskominy. „Jsou opravdu velice dobré – nakoupili jsme si je do zásoby,“ směje se spokojeně Kateryna.

Jsou to taková „zlatíčka“, charakterizoval kdosi v průběhu turnaje



Ukrajinská velmistryně Kateryna Lahno.

tuto francouzsko-ukrajinskou dvojici, a tak mě napadlo, co jejich vzájemné soužití. „Bydlíme společně ve Francii,“ říká sedmnáctá šachistka světa a ohledně komunikace v jejich domácnosti se ujímá slova Robert Fontaine. „No, mluvíme spolu mnohojazyčně,“ charakterizuje s nadhledem svoji domácí situaci. S ruštinou problémy vzhledem k sedmiletému studiu tohoto jazyka na jedné z francouzských univerzit nemá a potvrzuje to i jeho žena: „Robert mluví rusky skutečně velice dobře. Kdybych já mluvila tak francouzsky jako on rusky, byla bych skutečně velice ráda.“ A i Robert Fontaine svoji ženu nezapomene pochválit. „S Kátinou francouzštinou to zase není tak špatné, jak říká,“ hájí svoji ženu Robert. „Rozumí prakticky všemu, ale zatím má určité problémy s mluvením,“ říká vel mistr Fontaine a Kateryna to potvrzuje. „Chybí mi v tom dostatečná praxe, ale to se časem jistě spraví. Zatím tedy doma hovoříme rusky, anglicky a francouzsky.“

Párem jsou skutečně naprosto vzorným a Káťa může na svém manželovi jednoduše oči nechat. Zajímalo mě, čeho si na něm

nejvíce váží a čím ji vlastně Robert Fontaine, kromě vytříbeného šachového umění, zaujal. „To se nedá říci nijak ve zkratce, museli bychom tu sedět velice dlouho, a tak to zkrátím. Miluji na něm úplně všechno!“ říká smející se Ukrajinka a po očku přitom spiklenecky pomrkává na vedle sedícího Francouze, kterého v průběhu odpovědi vzala za ruku. „Opravdu nemohu jmenovat nic samostatně, nezlobte se. Prostě ho miluji.“

Čas domluvený na rozhovor již před chvílí vypršel a musíme ukončit naše hezké povídání Kateryninými plány do budoucna. „Naším nejbližším a největším společným cílem je nyní přivést na svět naše děťátko,“ říká spokojená šachistka s tím, že téměř pro žádné další konkrétnější úvahy není prozatím místo. „Asi tím nejhlavnějším je, abychom byli všichni zdraví a všechno bylo, nejen pro nás, dobré. Ale jak se říká, žijeme dnes a dneškem. Co bude v budoucnu... Uvidíme. Nejdůležitější je pochopitelně zdraví a to ostatní již přijde s ním a přeji ho i všem vašim čtenářům.“

Václav Pech

J A N S T A
K O S T K A
— & —
S P O L .



Advokátní kancelář Jansta, Kostka & spol.
svým klientům garantuje nejvyšší odbornou a profesionální úroveň
poskytovaných právních služeb.

Advokátní kancelář Jansta, Kostka & spol. patří mezi přední renomované advokátní kanceláře působící na českém advokátním trhu, která poskytuje svým klientům právní služby ve všech oblastech českého práva a práva Evropské unie, přičemž se zejména specializuje na oblast práva obchodních společností, práva veřejnoprávního sektoru a veřejných zakázek, práva nemovitostí, smluvní agendy, arbitráže, soudních sporů a vymáhání pohledávek.

Advokátní kancelář Jansta, Kostka & spol. , Těšnov 1059/1, 110 00 Praha 1, Česká republika
tel. : (+420) 221 875 402-9 • fax: (+420) 221 875 401 • kancelar@jansta-kostka. cz • www. jansta-kostka. cz

CARLSEN ZNOVU UKÁZAL SVÝM SOUPEŘŮM ZÁDA



Nejočekávanější partie turnaje se odehrála hned v prvním kole.

„Veni, vidi, vici“ mohl prohlásit po ukončení svého prvního tažení na britské půdě norský velmistr Magnus Carlsen (2801). Úvodním ročníkem osmikolového turnaje prošel neporažen, když na jeho štítu zůstali tři soupeři včetně rivala největšího – ruského velmistra Vladimira Kramnika (2772).

Vítězný Magnus Carlsen byl v průběhu turnaje ohrožen pouze v duelu předposledního kola proti Michaelu Adamsovi. „Byl jsem příliš optimistický ohledně svých útočných šancí na královském křídle a nakonec jsem byl rád, že jsem tu partii udržel,“ popisuje norský velmistr pro jeho vítězství kritickou partii a přiznává, že jednoduše přehlédl dvacátý třetí tah svého soupeře a dostal se do obtížné pozice. „Naštěstí jsem za něj nenašel žádnou vynucenou výhru. Ale skutečně jsem měl velký strach, že v pozici něco takového bude.“ Celkově je svěřenec Garriho Kasparova se svým výkonem spokojen, i když po skončení bojů přiznal, že to všechno nebylo nijak jednostranné. „První polovinu turnaje jsem odehrál velice dobře, snad kromě čtvrté partie, ta byla špatná,“ hodnotí své londýnské

vystoupení budoucí majitel nejvyššího ratingu na světě. „Dobrá byla také pátá partie, ale v té šesté proti Adamsovi jsem zase nehrál dobře. Nevím, co se mnou bylo,“ konstatuje velmistr Carlsen a vzpomíná přítom na jednoduchou výhru, kterou přehlédl v partii s domácím velmistrem Howellem. Partii pátého kola jsme vybrali pro naše letošní poslední číslo Šachového týdeníku.

NI HUA (2665) - MAGNUS CARLSEN (2801)

Sicilská obrana [B51]

London Chess Classic 2009

1.e4 c5 2.Jf3 d6 3.Sb5+ Čínský velmistr není příliš zvědavý na možnou přípravu tandemu Carlsen – Kasparov v Kasparovově oblíbeném Najdorfovi a volí klidnější a méně závazný postup.

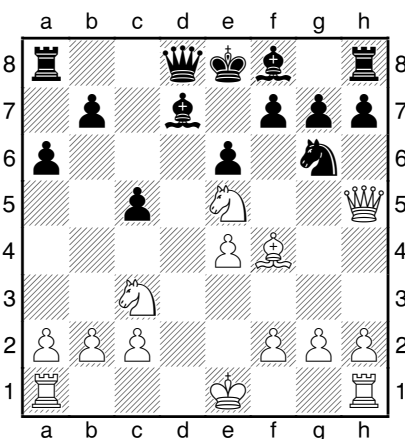
Konečné pořadí

1. Carlsen, Magnus	NOR	(2801)	13
2. Kramnik, Vladimir	RUS	(2772)	12
3. Howell, David	ENG	(2597)	9
4. Adams, Michael	ENG	(2698)	9
5. McShane, Luke	ENG	(2615)	7
6. Ni Hua	CHN	(2665)	6
7. Nakamura, Hikaru	USA	(2715)	6
8. Short, Nigel	ENG	(2707)	5

3...Jd7 4.d4 a6 5.Sxd7+ Sxd7 6.dxc5 dxc5 7.Jc3 e6 8.Sf4 Jinou cestou je 8.Je5 Dc7 9.Dxd7+ Dxd7 10.Jxd7 Kxd7 11.Sf4 Kc6 s přibližně vyrovnanou koncovkou podle partie Holmes-Bologan, Pamplona 2003.

8...Je7 9.Je5 Jg6 Naopak, černému se nevyplatilo 9...Sb5?! 10.Dh5! g6 11.Df3 Jc6 12.Jxc6 Sxc6 13.Se5 Vg8 14.Vd1 Dg5 15.Sf6 Dh5 16.g4 Dh6 17.Jd5! s velkou výhodou bílého (viz Adams-Bu Xiangzhi, Jerevan 2008).

10.Dh5



10...Sc6 Novinka, která je možná nejlepším řešením problémů černého v této variantě. Nabídka výměny dam po 10...Dh4 sice asi vede jen k malé výhodě bílého, nepředpokládám ale, že by to Magnusovi nějak zvlášť imponovalo. Velmistr Zagrebelnyj uvádí variantu 11.Dxh4 Jxh4 12.0-0 Vd8 13.Jxd7 Vxd7 14.Se3 s malým potenciálním plus pro čínského velmistra.

11.Sg3 Nabízející se rozbití pěšcového řetězu černé armády pomocí 11.Jxc6 narazí na „mezibraní“ 11...Jxf4 a po 12.Jxd8 Jxh5 13.Jxb7 Vb8 14.Ja5 Vxb2 by neměl stát černý hůře.

11...Jxe5 „A nedám a nedám,“ říká norský velmistr ohledně své aktuálně získané dvojice střelců. K tahu v partii pochopitelně existovala alternativa v dokončení vývinu 11...Se7, i když logické 12.Jxc6 bxc6 13.f4 vypadá pro bílého docela dobře.

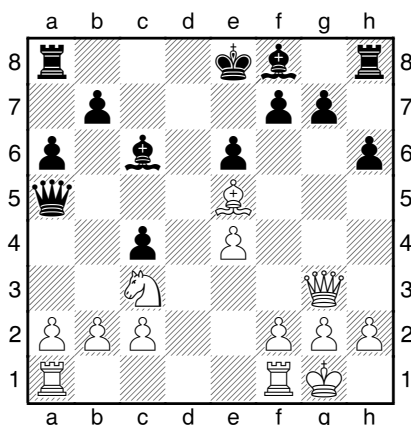


Velmi obtížnou pozici z partie zvládl černými na jedničku.

12.Sxe5 c4 Černý by rád svého soupeře překvapil výpadem své dámy na pole a5, aby nějak následně využil vazbu po páté řadě.

13.0-0 Da5 14.Dg5 Černý má dva střelce, ale po replice bílého začíná pociťovat nerudovský problém „Kam s ním?“ týkající se pozice vlastního krále. Dlouhá ani krátká rošáda prozatím nepřipadá v úvahu. Vzniklá pozice by měla být v dynamické rovnováze.

14...h6 15.Dg3



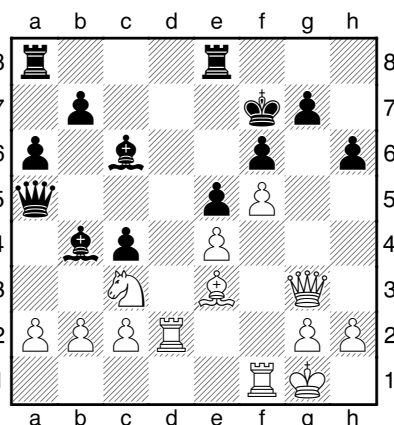
15...f6 Nyní už by 15...0-0-0 neměla mít pro černého žádné přímé důsledky, ale úkryt černého monarchy již od pohledu nevypadá nijak pevně. Při opačných rošádách by měl mít nástup bílých pěšců na dámském křídle větší sílu a to i díky Rubikon překročivšímu černému pěšci na c4. Tahem v partii velmistr Carlsen umožňuje bílé dámě se zakousnout do pěšcové struktury královského křídla armády „Temna“ a dočasně zhyzdit pozici jejího vládce. Bílá dáma však na poli g6 dlouho nevydrží a může být rychle vyhnána bělopolným

střelcem Sc6-e8 s dalším ukrytím krále na pole f7.

16.Dg6+ Ke7 17.Sf4 Se8 18.Dg3 Kf7 Otázka černého krále je alespoň dočasně vyřešena a norský šachista se teď může věnovat dokončení svého vývinu. Bílý by měl rychle něco vymyslet, protože pokud černý dokončí vývin, mohou ho s dvěma střelci a možnostmi aktivity na dámském křídle čekat lepší perspektivy.

19.Vad1 Sc6 20.Vd2 e5 21.Se3 Sb4 22.f4 Černé figury už vyskákaly na dámské křídlo, a tak bílý v poslední chvíli vynáší svůj trumf a chystá se svému soupeři škodit na opačném úseku šachovnice. Hrozbu bodu e5 však velmistr Carlsen lehce odvrátí.

22...Vhe8 23.f5



23...Sc5! Nabídka redukce útočného potenciálu bílého je plně oprávněná. Bez černopolného střelce se Carlsenův král v klidu schová třeba na g8 nebo h8 a případné hrozby spojené s manévrem bílé věže po 3. řadě může odrazit masovou věžovou výměnou

na sloupci „d“. Pak mu zůstane volná ruka na dámském křídle, je ale otázkou, jestli mu to může dát víc než malé bezvýznamné plus.

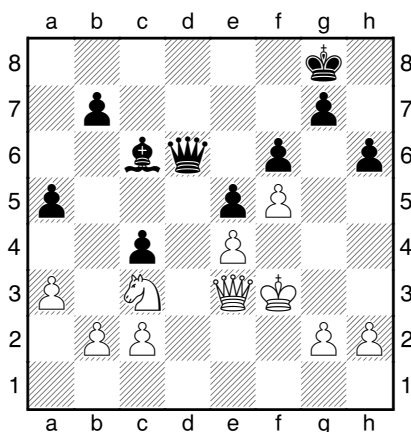
24.Vfd1 Vad8 25.Vxd8 Sxe3+ Přesně a jedinečně tak! Chybné by bylo 25...Vxd8 pro 26.Dg6+ Kg8 27.Vxd8+ Dxd8 28.Sxc5 s výhrou bílého.

26.Dxe3 Vxd8 27.Vxd8 Dxd8 Útočné možnosti čínského šachisty má černý již „vyčítaný“. Naopak je to velmistr Ni Hua, kdo si musí dávat pozor. Slabý by mohl být ve spojení s nástupem černé pěšcové falangy dámského křídla jeho centrální pěšec na e4. Černý by mohl mít v pozici malou výhodu.

28.Kf2 Dd6 29.a3 Černou dámu na pole b4 bílý pustit nehodlá.

29...a5 30.Kf3? Nešťastný tah na nešťastné pole dělá Carlsenovy naděje vyššími. Opatrnější a lepší by bylo bývalo bylo 30.Ke2! a na 30...Kg8 (Nelze hned nastoupit na dámském křídle 30...b5 pro průnik bílé dámy do černé pozice 31.Da7+.) 31.g4 b5 má Číňan pro změnu 32.Db6.

30...Kg8



31.g3? A to je už závažná chyba, která staví bílého na hranu a možná až za hranu porážky. Stále byl čas na návrat na bezpečnější pole 31.Ke2.

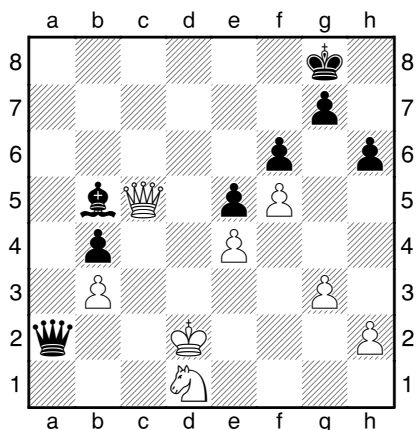
31...b5 32.Ke2 Proč nepatří bílý král na f3 ukazuje jasně a stručně „pdivarianta“ 32.Db6?? Sxe4+; a nelze už ani 32.Da7? pro 32...b4 33.axb4 axb4 34.Je2 Dd1 s rychlým ukončením všech vážnějších bitev.

32...b4 Otevírá na dámském křídle hned dva sloupce a buduje tak cestu slávy, po které může černá dáma v poklidu vkráčet do útrob bílé pozice, a to je, společně se slabostí

pěšce e4, pro bílého smrtící. Vítěznému pochodu jejího černého veličenstva bílý pravděpodobně nemůže nijak zabránit.

33.axb4 axb4 34.Jd1 Sa4! 35.b3? Tužší a lepší by mělo být 35.Dd2, i když i tak by po 35...Dd4 36.Dxd4 exd4 měla být pozice díky pěškové asymetrii podporující dalekonosnou sílu černého střelce výhodná černému.

35...cxb3 36.cxb3 Da6+ 37.Kd2 Sb5 38.Dc5 Da2+



39.Dc2? Prohrává rychle a bezbolestně. Úpornější bylo 39.Kc1, ale na záchranu bílého bych si nevsadil ani tak.

39...Da7 40.Dc8+ Kh7 41.Kc1 Da1+ 42.Kc2 Dd4 0-1

Při dotazu na spolupráci se svým trenérem v průběhu turnaje Magnus přiznal, že byl s velmistrem Kasparovem prakticky v denním kontaktu. „Obvykle jsme spolu hovořili po skončení partie a také před začátkem té nové,“ říká a částečně také prozrazuje, co bylo hlavním tématem jejich konverzace. „Zahájení, která jsem tu předváděl, nebyla zrovna nejlepší, a tak jsme společně seznali, že nás čeká ještě mnoho práce.“

O vítězství Magnuse Carlsena rozhodlo hned úvodní kolo, ve kterém norský mladík porazil svého největšího soupeře velmistra Kramnika. Ani ten ale není se svým výkonem nespokojen. Po úvodní porážce se na vítěze tvrdě dotahoval a nakonec stáhl Carlsenův úvodní tříbodový náskok na rozdíl bodu jediného. „Připravil jsem si k moskevskému i londýnskému turnaji určité věci v zahájení a byl jsem skutečně

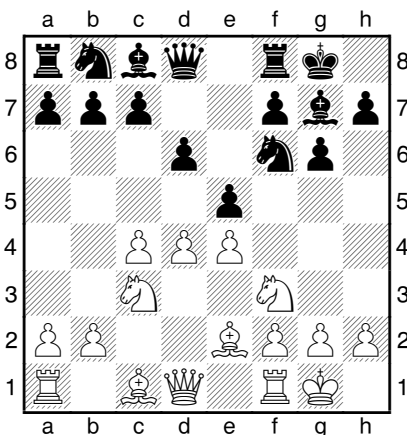
hladový po tom, abych si zahrál dobré, bojovné šachy, a musím říci, že se mi to podařilo,“ hodnotí svoji účast exmistr světa, kterému právě londýnské bojiště přineslo před léty jeho úspěch největší. „A i kdyby se to nepodařilo, vím že jsem se o to maximálně snažil a pro úspěch jsem udělal všechno, co bylo aktuálně v mých silách,“ dodává ruský velmistr a jako pozitivu vidí to, že v turnaji mezi sebou bojovali sami vynikající šachisté. „V takových podmínkách prostě musíte hrát každou partii na výhru.“

Teprve třetí až páté místo patřilo domácím šachistům, z nichž se nejlépe vedlo, snad i díky předvánočnímu dárku od Magnuse Carlsena, mladému Davidu Howellovi (2597) a až za ním skončil dlouho suverénně nejlepší britský šachista Michael Adams (2698) následován nebezpečným taktikem Lukem McShanem. „cool hand Luke“, jak byl velmistr McShane internetovými kibici často titulován, sehrál v Londýně hned několik velice obsažných partií, a i když o sobě v průběhu turnaje otevřeně prohlásil, že není až takovým profesionálem jako ti ostatní, dal těm ostatním hodně zabrat. Přesvědčit se o tom mohl i americký velmistr Hikaru Nakamura.

**HIKARU NAKAMURA (2715)
- LUKE MCSHANE (2615)**

**Královská indická obrana [E94]
London Chess Classic 2009**

**1.d4 Jf6 2.c4 g6 3.Jc3 Sg7 4.e4 d6
5.Se2 0-0 6.Jf3 e5 7.0-0**



ŠACHOVÝ TÝDENÍK



**CHCETE DOSTÁVAT
ŠACHOVÝ TÝDENÍK
KAŽDÝ ČTVRTEK
ZDARMA DO SVÉ
E-MAILOVÉ SCHRÁNKY?**

**STAČÍ SE
ZAREGISTROVAT NA
www.praguechess.cz**



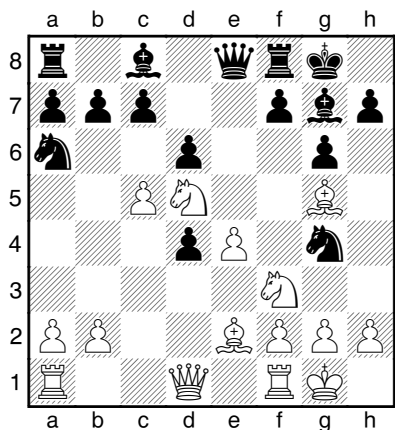
**VYDÁVÁ OBČANSKÉ SDRUŽENÍ
PRAŽSKÁ ŠACHOVÁ SPOLEČNOST**

7...Ja6 Luke McShane nikdy nepatřil k nadměrným teoretikům. Vlastní mu byly především ostré pozice s oboustrannými šancemi, ve které přehrává své soupeře výborným propočtem. I nyní se vyhýbá hlavním teoretickým sporům vznikajících po hlavním 7...Jc6. Jezdec na a6 stojí na první pohled špatně, ale... Bílý by musel dostatečně dlouho, nejlépe navždy, udržet napětí v centru a nezahrát ani d4-d5, ani neměnit pěšce na e5. A černý by v tom případě také nesměl zahrát exd4. V těchto případech černý jezdec vždy vyskočí na své vysněné pole c5 a nebude mít problémy. A pokud by to z nějakého důvodu nefungovalo, existuje pro černého jezdce záložní cesta do hry přes tahy c7-c6 a Ja6-c7-e6.

8.Se3 Jg4 9.Sg5 De8 10.c5!? Bílí v této variantě také často používají tahy 10.h3 nebo 10.dxe5.

10...exd4 Úspěch přinesl černému v partii velmistrů Volkova a Novikova tah 10...h6. Po 11.Sh4 exd4 12.Jd5 g5 13.Sxa6 gxh4 14.Se2 (14.Jxc7!?) 14...Dd8 15.Jxd4 dxc5 si černý neměl nač stěžovat (Volkov, S. (2659) - Novikov, S. (2562), Krasnojarsk 2007).

11.Jd5



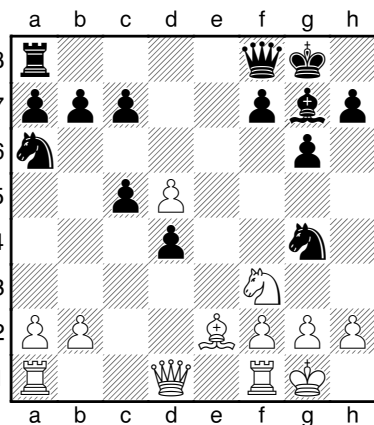
11...Se6 Se vzniklou pozicí má velmistr McShane již bohaté zkušenosti. V souboji s velmistrem Landou vložil svoji důvěru do brání 11...Dxe4, ale po 12.Je7+ Kh8 13.cxd6 f6 14.Jxc8 fxc5 15.Jxg5 byla výhoda na straně jeho soupeře. Proti naší současné jedničce pak „Lucky Luke“ pokračoval 11...Jxc5 12.Jxc7 Dxe4 13.Ve1 se silnou iniciativou na straně bílého.



Výborně sehraná partie domácího účastníka

Navara, D. - McShane, L., Gottenburg 2005.

12.Se7 Sxd5 13.Sxf8 Dxf8 14.exd5 dxc5



15.Db3 Po vyjasnění pěšcové konfigurace končí komplikace spojené se zahájením. Bílý z úvodní přestřelky získal kvalitu, ale dvojice černých pěšců by měla být dostatečnou náhradou. Černé figury jsou dobře rozestavěny, navíc bude mít bílý potíže se svým posledním centrálním pěšcem. Pokud se mu jej nepodaří udržet a černý ovládne střed šachovnice, nebude to mít Hikaru Nakamura vůbec jednoduché. Nabízející se rozestavení bílých figur: zahrát v nějakém pořadí Jf3-d2-c4, Se2-f3 a a2-a4 nevychází právě pro problémy s bílým centrálním pěšcem. 15.Jd2 Jf6 16.Sf3 Vb8. (Možná slabší je přímočaré 16...Jb4 17.Db3 Vd8 pro 18.a3 Jbxd5 19.Dxb7, ale i zde černí centrální pěšci do budoucna hrozí svým postupem.)

15...Vb8 16.Vfe1 První nový tah v partii. Již se hrálo 16.Vac1 Sh6 17.Vcd1 Dd6 s dobrou hrou černého, viz. Tarnopolsky, A. (2301) - Mittelman, G. (2418), Izrael 2009. Jako významné vylepšení pro bílého nelze brát ani 16.Jxd4 pro 16...cxd4 17.Sxg4 Dd6 a černý nemá problém.

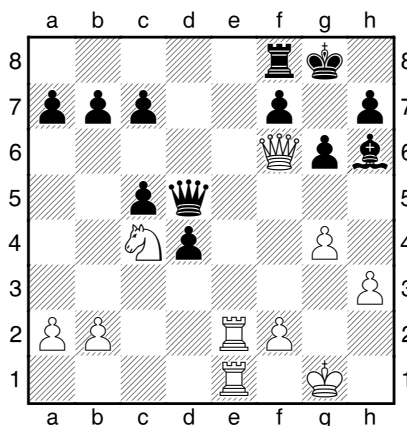
16...Dd6 17.h3 Jf6 18.Sxa6 Dxa6

19.Vac1 Sf8 20.Je5 Db6 21.Df3? Chyba, po které se už velmistr Nakamura bude muset o svého pěšce d5 začít obávat. Více šancí bílému dává 21.d6 Dxb3 22.dxc7 Vc8 23.axb3 Vxc7 24.b4 s vyrovnáním.

21...Dd6 22.g4?! To již stojí pěšce a bílý se dostane do citelných problémů. Nutné bylo 22.Jd3 b6 23.b4 s malou výhodou černého.

22...Sh6 23.Vc2 Ve8 24.Vce2 Vf8 Včas opevňuje citlivý bod f7, tupí veškerou protihru bílého a získává centrálního pěšce. Bílá mise vyslaná na záchranu pěšáka Ryana se skončila neúspěchem.

25.Jc4 Dxd5 26.Dxf6



26...Sg7! 26...Dxc4? 27.Ve8 Dxa2 (27...d3 28.Dd8) 28.Vxf8+ Sxf8 29.Ve8 a potíže má již i černý.

27.Dh4 Dxc4 Černý stojí citelně lépe. Za kvalitu získal tři pěšce a jeho majorita na dámském křídle má ohromnou sílu.

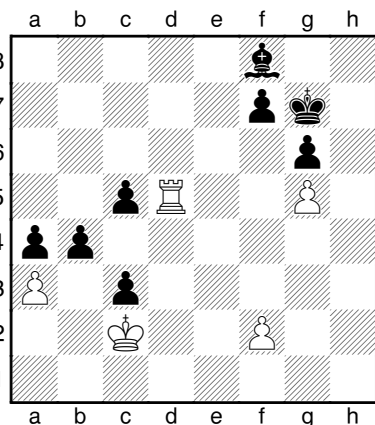
28.Ve8 Dd5 29.Vxf8+ Sxf8 30.Ve8 Kg7 31.g5 Dd6 32.Kf1 Logické řešení. Bílý chce centralizovat svého krále co možná nejrychleji, dokud se ještě černá lavina nijak dramaticky nerozjela. V případě dobře postaveného krále by se pak nemusel bát vyměnit dámy a měl by dobré šance svoji pozici udržet.

32...b5 33.Ke1 c4 34.De4 c5 Pozičnická chyba, po které mohl Američan špatně rozehranou partii ustát. Pěšec na c5 bude omezovat vlastního střelce. Lepší bylo zahrát 34...a6 35.De5+ Dxe5+ 36.Vxe5 d3 s postavením hrozivých pěšců po bílých polích.

35.h4 c3 36.bxc3 dxc3 37.De5+ Dxe5+ 38.Vxe5 a5 39.Kd1 a4 40.a3 b4 41.Kc2 h6 42.Vd5? Chy-

ba, po které bude bílý opět tahat za kratší konec.

42...hxg5 43.hxg5



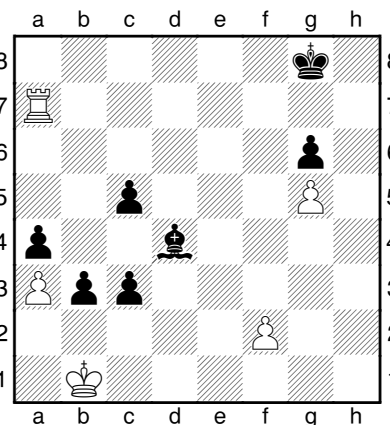
43...Kh7! Uvolňuje místo na dlouhé diagonále pro svého střelce odkud nejlépe podpoří marš svých pěšců dámského křídla.

44.Vd7 Situaci již nyní nespasí výše uvedený převod bílé věže po osmé řadě 44.Vd8 pro 44...Sg7 45.Va8 b3+ 46.Kc1 c4 47.Vxa4 Sf8 48.f3 Sd6 49.Va7 Sf4+ 50.Kd1 (50.Kb1 c2+) 50...c2+ s výhrou.

44...Sg7 45.Vxf7 Ani tady není výpad proti černému „a“ pěšci spásonosnou strategií 45.Va7 b3+

46.Kc1 c4 47.Vxa4 Sf8 a pohádka se opakuje.

45...b3+ 46.Kb1 Kg8 47.Va7 Sd4



48.Vxa4 48.f3 c2+ 49.Kc1 Se3+. Nelze ani udržet černého krále na základní čáře. Po 48.Vc7 bílému brzo dojdou tahy a krále bude muset chtě nechtě soupeřova krále propustit. Například 48...c2+ 49.Kc1 Sxf2 50.Ve7 c4 s výhrou.

48...Kf7 49.Va6 Se5 50.Va4 Ke6 51.Vh4 Kd5 52.a4 c4 53.Vh1 c2+ 54.Kc1 c3 55.Vh4 Sd6 55...Sd6 56.Vb4 Sxb4 57.a5 Sa3# 0-1

Václav Pech

NOVÉ KNIHY PRAŽSKÉ ŠACHOVÉ SPOLEČNOSTI

TICHÝ MAT

ŠACHY V KRESLENÉM HUMORU

61 KRESLENÝCH VTIPIŮ
OD 30 AUTORŮ

CENA: 195 Kč + POŠTOVNÉ

SALO FLOHR

MĚL JSEM BOJOVAT!

Biografie a partie Salo Flohra a výsledky a partie z turnaje, hraného na jeho počest

Štefan Gross, Vítězslav Houška, Jan Kalendovský, Pavel Matocha

cena: 148 Kč + poštovné

KNIHY MŮŽETE OBJEDNAT NA ADRESE:

PAVEL.MATOCHA@GMAIL.COM

MILOŠ JIROVSKÝ VE FINÁLE ZDOLAL NAVARU

Praha proslavená bájnou blicářskou Mekkou, kavárnou U Nováků, má dalšího českého přeborníka. V sobotním celodenním zápolení nejlepších českých hráčů bleskového šachu se jím stal velmistr Miloš Jirovský (2482), který v napínavém finálovém zápasu porazil nejlepšího současného domácího hráče Davida Navaru (2707). Ze třetího místa se radoval IM Jan Bernášek (2476) po vítězství v obou partiích zápasu o třetí místo nad jihlavským Viktorem Žigem (2252). V ženském turnaji, který měl letos velice silnou sestavu, zvítězila zásluhou WGM Kateřiny Němcové opět pražská škola bleskového šachu. Stříbrnou medaili veze do Třince WIM Olga Sikorová a na bronzový stupeň díky výhře nad WFM Kristýnou Havlíkovou vystoupila Martina Marečková. Mezi juniory měl nejlepší soulad mezi bystrou hlavou a rychlou rukou Jakub Roubalík (2261) z ŠK Zlín.

Základní částí mužské soutěže prošel zcela bez zaváhání velmistr David Navara. Pod husitským heslem „Nepřátel se nelekejme, na množství nehleďme a bijme je hlava, nehlava,“ získal ve třinácti kolech jedenáct bodů a o celý bod a půl předstihl druhého v pořadí, velmistra Jirovského a jeho odstup od dalších hráčů tabulky byl ještě o jeden bod větší. Za zmínku stojí určitě také to, že ve třinácti kolech neskonzistovala ani jediná partie velmistra Navary směrem a dvě porážky (FM

Šuráň a Viktor Žigo) hravě vykompenzovalo jedenáct výher.

Základní část bojů našich šachistek tak suverénního Lída neměla a o postupových místech rozhodla skutečně až „cílová fotografie“. Postup si z prvních dvou příček nakonec vybojovaly třinecká WIM Olga Sikorová a klatovská WFM Kristýna Havlíková, o jejíž pozici rozhodl neskutečný finiš sedmi vyhraných partií v řadě. O půlku méně pak v základní části získaly zbylé dvě finalistky Kateřina Němcová a Martina Marečková.

V soutěži mládeže po základní části postoupili Jakub Tuma, Jakub Roubalík, Václav Svoboda a Josef Kratochvíl.

V prvním semifinále oplatil David Navara Viktoru Žigovi porážku ze základní části. Po vítězství v 1. partii s Viktorem Žigem si zajistil postup remízou v 2. partii. Miloš Jirovský si postup přes Jana Bernáška vybojoval až ve 3. partii. První partii finále Navara - Jirovský získal pro sebe po skvělé oběti dámy David Navara, druhou i třetí partii ale vyhrál Miloš Jirovský a slavil vítězství. Třetí místo po vítězství 2:0 vyválčil Jan Bernášek.

V semifinále Olga Sikorová vyřadila Martinu Marečkovou po výsledku 1,5:0,5 a Kateřina Němcová přešla přes Kristýnu Havlíkovou až po třech partiích. Ve finále rozhodla Kateřina Němcová o vítězství nad Olgou Sikorovou ve dvou vítězných partiích. Třetí místo po výsledku 2:0 vybojovala Martina Marečková.

V semifinále vyhrál Tuma nad Kratochvílem 2:0 a Roubalík nad Svobodou 1,5:0,5. Ve finále rozhodla o titulu až třetí partie ve prospěch Jakuba Roubalíka, na vítěze základní části Jakuba Tumu zbylo stříbro. Třetí skončil po výhře 2:1 nad Kratochvílem Václav Svoboda.

Pořadí základní části – muži

1. Navara, David, ŠK Mahrla Praha	(2707)	11
2. Jirovský, Miloš, ŠK Mahrla Praha	(2482)	9,5
3. Bernášek, Jan, ŠK Rapid Pardubice	(2476)	8,5
4. Žigo, Viktor, ŠK Gordic Jihlava	(2252)	8,5
5. IM Kaňovský, D., Agentura 64 Grygov	(2471)	8,5

Pořadí základní části – ženy

1. Sikorová, Olga, TŽ Třinec	(2256)	9
2. Havlíková, Kristýna, ŠK Sokol Klatovy	(2185)	9
3. Němcová, K., Beskydská šachová škola	(2258)	8,5
4. Marečková Martina, ŠS Panda Rychnov	(2061)	8,5
5. Kulovaná Eva, ŠK Gordic Jihlava	(2287)	8,5

Pořadí základní části – junioři

1. Tuma, Jakub TJ, Glaverbel Teplice	(2239)	10
2. Roubalík, Jakub, ŠK Zlín	(2261)	9,5
3. Svoboda, Václav, ŠK OAZA Praha	(2270)	9,5
4. Kratochvíl, Josef, ŠK Caissa Třebíč	(2222)	9,5
5. Kratochvíl, Milan, Lokomotiva Brno	(2165)	9

Semifinále muži

Navara, David	2:0	Žigo, Viktor
Jirovský, Miloš	2:1	Bernášek, Jan

O 3. místo - muži

Bernášek, Jan	2:0	Žigo, Viktor
---------------	-----	--------------

Finále muži

Jirovský, Miloš	2:1	Navara, David
-----------------	-----	---------------

Semifinále ženy

Sikorová, Olga	1,5:0,5	Marečková, Martina
Němcová, Kateřina	2:1	Havlíková, Kristýna

O 3. místo - ženy

Marečková, Martina	2:0	Havlíková, Kristýna
--------------------	-----	---------------------

Finále ženy

Němcová, Kateřina	2:0	Sikorová, Olga
-------------------	-----	----------------

Semifinále junioři

Tuma, Jakub	2:0	Kratochvíl, Josef
Roubalík, Jakub	1,5:0,5	Svoboda, Václav

O 3. místo - junioři

Svoboda, Václav	2:1	Kratochvíl, Josef
-----------------	-----	-------------------

Finále junioři

Roubalík, Jakub	2:1	Tuma, Jakub
-----------------	-----	-------------



Nejlepší ženy Sikorová, Němcová, Marečková



Nejlepší muži Navara, Jirovský a Bernášek

Václav Pech
foto: Vladimír Jagr

POSMRTNÉ PARTIE SOTERY

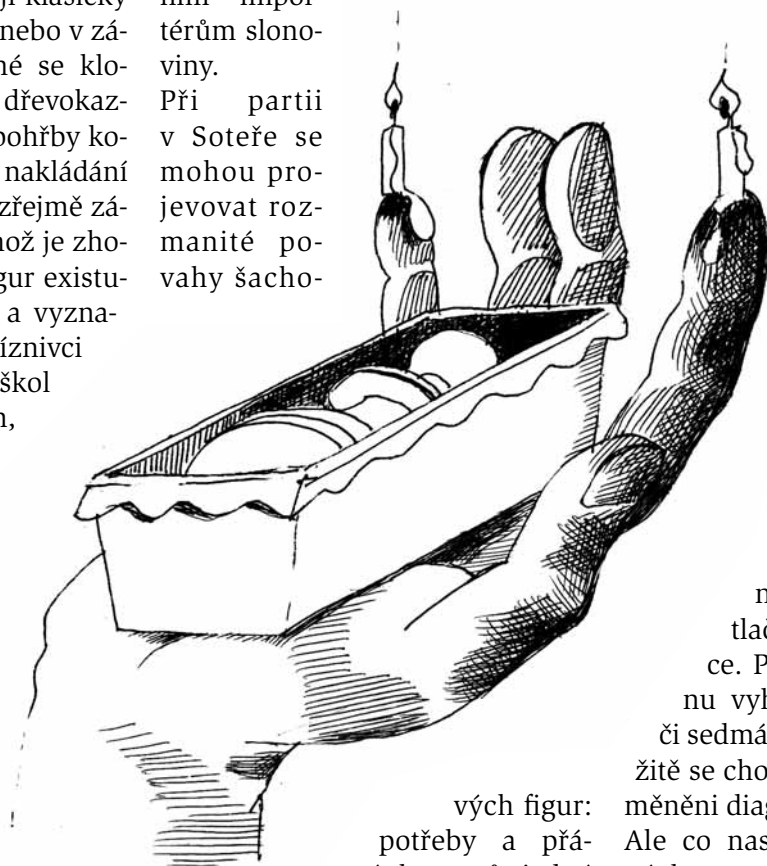
pokračování ze strany 1

Tahat po šachovnici mrtvolkami či se jich vůbec dotýkat připadá šachistům Sotery také krajně morbidní a nechutné. Pieta velí figurky po smrti náležitě pohřbit; existuje zde celá řada náboženských doktrín, některé preferují klasický pohřeb do země v rakvi nebo v zábalu do šachovnice, jiné se kloní k žehu či velí využití dřevokazných hub. Vyskytují se pohřby kolektivní i individuální, nakládání s mrtvou figurkou samozřejmě závisí i na materiálu, z něhož je zhotovena (u skleněných figur existují mj. i sekty kladivářů a vyznavačů parního válce). Příznivci různých náboženských škol se pak logicky liší i v tom, co pokládají za ideální surovinu pro výrobu figur.

Na počátku, tvrdí obyvatelé Sotery, je vyrobená figurka stále jen mrtvým materiálem, ožije až ve chvíli, kdy se poprvé postaví na šachovnici a hráči projeví svá přání ohledně tahů. V otázce, kdy dochází ke smrti, ovšem existuje celá řada nejasností. Figurka umírá, když je vzata, za tohoto předpokladu by však například králové museli být nesmrtelní. Zkušenost obyvatel Sotery však jasně ukazuje, že tomu tak není; zdá se, že v případě porážky jedné ze stran umírají veškeré její figurky. Co nastane v případě remízy, je ovšem nejasné a dokonce jsou důvody předpokládat, že před okolním světem je tato znalost utajována. Fakt, že šachové figurky neustále umírají a je třeba je pohřbit, vede ke značné ekonomické ne hospodárnosti. Pro další partii je třeba vyrobit figurky nové. Staletí,

po něž se tato praxe uplatňuje, vedla v okolí Sotery k rozsáhlému mýcení lesů, současně však i k rozvoji sklářského průmyslu či technologií výroby plastických hmot. Sotera taktéž již dlouho patří k hlavním importérům slonoviny.

Při partii v Soteře se mohou projevat rozmanité povahy šachových figur:



vých figur: potřeby a přání kamenů jedné barvy nejsou nut-

ně v souladu, jsou zde pěšci odvažní i pěšci zbabělí, figurky, které mají potřebu vlastní oběti, i ty, které se jí vyhýbají. Žádná z figur obvykle nechce být poražena, nicméně to neznamená, že je ochotna se za (nejisté) vítězství kdykoliv obětovat. I na jedné straně šachovnice vždy existují konfliktní zájmy. Tohle se nicméně příliš neliší ani od obyčejných šachových partií, i tam hráč přemítá, zda je lépe zachovat dvojici střelců nebo soupeři znehodnotit pěšcovou strukturu, šachista funguje tedy spíše jako moderátor, který vyhodnocuje relativní váhy určitých jevů.

Teologie, filozofie, mystika i metafyzika Sotery se v rozsáhlých spisích zabývá především otázkou posmrtného života šachových figurek. Předpokládá se, že jejich další osud závisí na kvalitě tahů,

které prováděly, respektive po hráči požadovaly. Je zde zřejmě šachový ráj, peklo či očistec, přičemž se nemusí nutně jednat o oddělená místa, ale spíše různé role. Spasený jezdec bude trůnit na blokujícím poli před izolovaným pěšcem, aby se v závěru partie účastnil vidličky, zatracený kůň zůstane za trest na základním poli nebo bude vytlačen na okraj šachovnice. Pro věže jsou za odměnu vyhrazeny volné sloupce či sedmá nebo druhá řada, náležitě se chovající střelci budou odměněni diagonálami.

Ale co nastane po partiích hraných v posmrtném životě? Probíhají snad věčně podle jiných, modifikovaných pravidel, zastaví se na věky v určité pozici, která odměří zásluhy a tresty z tohoto světa? Nebo snad tyto partie také skončí? Někteří se domnívají, že cyklus přechodů do jiných světů pokračuje nepřetržitě, většinou se však soudí, že tato představa je neuspokojivá. Muselo by pak existovat zřejmě nekonečné množství světů, v nichž by neustále probíhaly šachové partie, nebo snad by se figurky přesouvaly mezi konečným počtem světů a znovu se vracely zpět do Sotery. Takto cyklický proces je však ve své podstatě nihilistický a neuspokojuje naši potřebu věčnosti.

Esteticky je mnohem více uspokojivá teorie, podle níž je posmrtný život šachových figur opravdu věčný, jen zdejší partie fungují nějak podobně jako holandská varianta šachu v naší realitě: partie na onom světě probíhají věčně a vyřazené figurky se přemisťují na vedlejší šachovnice (na rozdíl od klasických holandských šachů se toto zřejmě musí týkat i králů). Počet těchto partií pak není konečný, protože z pozemské reality sem neustále přibývají nové zemřelé figurky, což umožňuje stavět další šachovnice, vytvářet stále nové pozice a konfigurace.

Mimochodem, i co se týče partií tohoto světa ovšem zbývá minimálně jedna záhada, totiž jak je to s proměnou pěšce – možná, že za určitých okolností může namísto posmrtného života kdesi v jiné dimenzi dojít k převětní i na tomto světě, tyto jevy však každopádně v praktických partiích nastávají jen výjimečně.

Role lidí v šachových partiích Sotery je nevelká, protože se pouze snaží porozumět přáním figur. Kritici zdejšího šachu ironicky dodávají, že to celé přece jen těžko může, alespoň z pohledu člověka, mít jakýkoliv rozumný smysl, vždyť lidé jen bezduše provádějí určité pohyby a sami se stali figurkami; pouhá záměna rolí, tvrdí se, nic hlubokého. Nicméně i tak se zde neustále konají mistrovství a turnaje. Výsledky kupodivu nejsou zcela náhodné – snad je tomu tak proto, že někdo umí figurkám naslouchat lépe než jiný, eventuálně dokáže správně vyhodnotit jejich mnohdy vzájemně konfliktní přání, sladit rozporuplné potřeby, občas nevyslyšet přání bázlivého pěšce, který nechce být obětován v gambitu, jindy odmítnout hladovou žádost o braní – a tak podobně. Proslýchá se, že na vítězné turnaje si někteří šachisté i šlechtí speciálně moudré šachové figurky, a to sice pomocí opakované selekce ve volných partiích. Významné turnaje by tak měly charakter střetu

jíž opakovaně osvědčených šampionů, snad trochu podobně jako koňské dostihy či psí zápasy.

V Sotere existuje celá řada herectických náboženských škol, očividných blouznivců i proklínaných bludařů. Tak někteří se zabývají otázkou, proč je figurky vůbec třeba vyrábět a nemohou se rozmnožovat samy. Vždyť přece jeden ze základních biologických zákonů říká, že živé vzniká zase z živého, o šachových figurkách však toto neplatí a závisí v tomto ohledu na aktivitě lidí. I zde je rozšířena teorie o trestu: kdysi prý šachové figurky spolu volně obcovaly, porušovaly však přitom posvátné zákony, docházelo k zakázaným spojením a mezidruhovému křížení. Výsledkem těchto svazků byly figurky šedé, stejně jako třeba podivní kříženci dam a koní. Tito obludní tvorové nebyli schopni sehrát šachovou partii vyhovující pravidlům, jejich pohyby byly chaotické a budoucnost šachu proto závisela na tom, že do role hybatelů budou ustanoveni lidé. Tajné nauky dokonce soudí, že právě proto došlo ke vzniku člověka (nebo alespoň obyvatel Sotery) – aby lidé zajišťovali pokračování řádných šachových partií, ohrožovaných chlípností figur. Pravdou je, že i pokud pomíneme mezidruhé křížení, stejně vyvstává například problém, že poměr mezi jednotlivými figurami musí zachovávat

potřebné hodnoty, jinak by existovaly přebytečné (a jistě proto nadměru smutné) figurky neschopné sehrát partii. Matematické modely ukazují, že spontánně lze požadavek stability poměrů jen velmi obtížně zajistit, počty mají tendenci oscilovat. Na rozdíl od potěšení z rozmnožování však figurkám zřejmě zůstaly zachovány rozkoše konzumace, sytí se braním soupeřových kamenů či jejich ohrožením a ponížením spojeným s nutností ústupu.

Na okraj zbývá dodat, že jakkoliv jsou obyvatelé Sotery posedlí řešením otázek posmrtného života šachových figur, úvahy o posmrtném životě lidí zde budí jen velmi malou pozornost. Pokud jsou na tuto záležitost Soterané přímo tázání, krčí pouze rameny a odpovídají, že o celém problému nelze nic rozumného říct a nakonec není ani důležitý. Tato netečnost působí na občany okolních zemí nezvykle; vždyť se může stát, namítají, že i v posmrtném životě (lidí i figurek) budou muset s figurkami tahat lidé. Nebo se role vymění a figurky budou hrát šachy s lidmi? Eventuálně, říká se též, je snad dokonce člověk a šachová figurka pouze dvěma stranami téže mince, jen je těžko toto podobenství prohlédnout.

Pavel Houser

Obrázky: Kristina Peřichová



V TAXÍKU S BORISEM SPASSKÝM

pokračování ze strany 1



Václav Pech se pohodově chopil fotoaparátu a Spasského analýzu zaznamenal. Všimněte si ručníku, který měl Spasskij celou dobu na rameni.

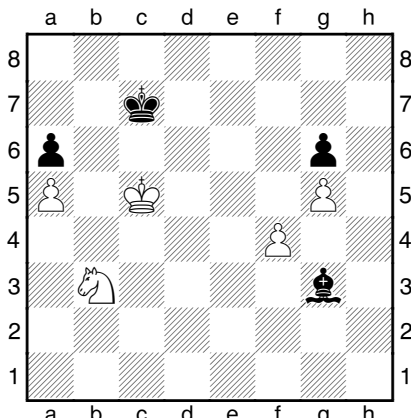
Upřímně, já měl v první chvíli sto chutí tak učinit. O dva dny dříve jsem totiž seděl v hotelové hale, dopíjel svou Frankovku a klímal u televize. Fridrik Olafsson uviděl, že je v televizi sestřih nějakého fotbalu, a přišel se mě zeptat, oč jde. Po nějaké chvíli, než jsem pochopil, nač se ptá (Sorry? Pardon?), jsem začal koktat, že asi nějakí Rumuni, nějaké Urziceni nebo Cluj (jo kdyby hrála Barca, bylo by to jednodušší, ale zkuste vyslovit ty Rumuny hned správně...) Olafsson se na mě podezíravě zadíval a šel raději blíž k televizi, aby si to odvodil od zkratek a jmen hráčů sám. Nechtěl jsem v taxíku dopadnout podobně: dvě Spasského věty, mé blekotání a následné trapné mlčení až do Prahy, to nebyla lákavá perspektiva.

To jsem ještě netušil, co bude cestě předcházet. Dopoledne před odjezdem jsme spolu s Pavlem Votrubou a Vaškem Pechem seděli na hotelové chodbě a povídali si. Z bazénu vyšel dobře naladěný Spasskij s ručníkem přes rameno a sděloval nám, že konečně objevil některé masážní funkce, které hotelový bazén nabízí. Pak se zeptal: „Viděli jste, že

Muzyčuková mohla Korčného v té koncovce porazit? Jestli chcete, ukážu vám to.“ Chtěli jsme. Mohli jsme tak skoro hodinu sledovat Borise při analýze a občas něčím „přicmrdnout“. Vzpomněl jsem si hned na starou muzikantskou historku, ve které si podprůměrný hudebník poté, co mu při jeho amatérské produkci opraví známý mistr několik chyb, píše na vizitky „žák mistra XY“. Tak tedy od nynějška prosím „žák Borise Spasského“.

ANNA MUZYČUK - VIKTOR KORČNOJ

Sněženy a Machři 2009



K výhře bílé vedlo 52.f5 gxf5 53.g6 Se5 54.Kd5 +.

Během hodinu a třičtvrtě trávající cesty jsme probrali řadu témat. Hovor se přirozeně nejvíc točil kolem zápasu Sněženek a Machrů. Boris charakterizoval jednotlivé hráčky: Muzyčukovou označil za nejagresivnější, Jackovou za nejambicióznější, Lahnovou za velký talent a Koneruovou za jednoduše velmi silnou. Boris si všiml i Katky Němcové, která zápas nehrála, považuje ji za talentovanou hráčku. Překvapilo mě hodnocení Jany, zvlášť vzhledem k jejímu avizovanému konci či přerušení šachové kariéry. „Musí být nejambicióznější, když hraje ztracené pozice, ve kterých se měla dávno vzdát?“ Vysvětloval jsem Janinu bojovnost tím, že šlo o českou hráčku před českým publikem, ale Spasskij byl nekompromisní: „Zbytečně si tak kazí jméno. Bojovat má tehdy, když o něco jde, ne tehdy, když je výsledek jasný. To čeká, že soupeř třeba dostane infarkt?“

Spasskij sám sebe za bojovníka či gladiátora za šachovnicí (fighter) nepovažuje. „Bojovníkem je Korčnoj, já jsem sportovec. Snažím se o dobrou atmosféru u partie, na rozdíl od něj, který chce získat psychologickou výhodu a neváhá navodit destruktivní atmosféru. Mimochodem, v dohledné době s ním budu hrát v Elistě zápas. A připomenu mu jeho incident s Koneruovou.“ Korčnoj měl po jednom silném soupeřčině tahu pocit, že Indka musí používat náповědu, což Spasského konsternovalo: „To si myslí, že když se nesnaží pohrozit mu jednotahovým matem a zahraje místo toho velmi dobrý tah, že na to hned potřebuje počítač?“

Když jsme se dotkli jeho zápasů, nemohl jsem se nezeptat na Fischera a Karpova. „Karpov projevil ochotu sehrát utkání jen na dvě partie, což je málo. A Fischer? Tam



Pánové, v té pozici je ještě hodně záluždností!

musela vyjít iniciativa z jeho strany, v momentě, kdy bych začal něco iniciovat já, okamžitě by se stáhl.“

Podlehl jsem pak pokušení asi každého šachisty a začal z Borise tahat rozumy k zahájení, která momentálně hrají. Jeho postřehy si ale s dovolením nechám pro sebe, jde přece o lekci č. 2.

Ptal jsem se také, koho by doporučil na příští rok do družstva Machrů. „Je to těžké. Jako aktéra lze pozvat Portische, pak mě napadá několik osobností, které už nehrají nebo jsou nemocní a které byste mohli pozvat jako hosty, například Gligoriče či Benka.“

V týmu Machrů Spasskij postrádal týmový duch. Machři spolu opravdu příliš nekomunikovali. Korčňoj přijede výtahem, do kterého nastupuje Timman, ale nepodívá se na sebe a neprohodí ani slovo. Na druhou stranu ani Sněženky nebyly z různých důvodů jednolitým týmem. „Důležitá je v tom role kapitána. Každý z hráčů může být jiný, ale je třeba, aby se spolu všichni alespoň na pět minut sešli a pobylí spolu. Vzpomínám na Gligoriče, který kdysi jako kapitán ženského celku každé daroval po výhře kytičku nebo malý

dárek. To hráčky ohromně psychicky povzbudilo.“ Ostatně zaslechl jsem, jak Spasskij během zápasu říkal ironicky Olafssonovi: „Jsi výborný kapitán, hráče vůbec nerušíš a s ničím je neobtěžuješ.“ Na Olafssonovu obranu bych řekl, že úlohu měl v tomto velmi těžkou.

Zdálo by se, že zápas byl náročný především pro samotné hráče a že Spasskij si v zákulisí relaxoval, ale opak je pravdou. Byla na něm při odjezdu vidět únava, vždyť analyzoval čtyři partie najednou a každý se jej ptal na postřehy a hodnocení. S celou akcí byl ale spokojen. „Myšlenka uspořádat takový zápas je vynikající, podobné akce po světě k vidění nebývají.“ Rozloučili jsme se na Ruzyni, Boris Spasskij nabral směr Vídeň-Paříž, já směr Hlavní nádraží-Havířov. Boris mě ale utěšil, Paříž už prý není to, co bývala před dvaceti lety. Opakoval jsem si to, když jsem s plným batohem kráčet večerním Havířovem domů. Myslím ale, že pěkné zážitky jsme si z hotelu Cristal Palace v Mariánských Lázních odvezli oba.

Aleš Kubeczka

Šachový magazín

www.sachinfo.cz
SACHinfo



8x ročně potěšení pro každého šachového fanouška!

- rozhovory
- teorie
- problémový šach
- korespondenční šach
- komentované partie z nejdůležitějších světových i domácích akcí
- Koncovky
- Hádání tahů
- soutěžní křížovka
- Co-kdy-kde
- a další...
- V každém čísle barevná příloha
- pevná vazba
- minimálně 100 stran

Roční předplatné 580 Kč

VYDÁVÁ:
ŠACHinfo
 Ing. Břetislav Modr
 pošt. příhr. 3
 150 21 Praha 5
 info@sachinfo.cz
 www.sachinfo.cz

KALENDÁRIUM

17. - 25. 12. 2009

Kecskemét (Maďarsko). **Caissa IM + rating Tournament**. Uzavřené turnaje s možností získat normu mezinárodního mistra.

Tamás Erdelyi

Tel.: +36-76-481685

postmaster@caissa.t-online.hu

www.caissachessbooks.com

21. - 30. 12. 2009

Groningen (Nizozemí). **Chess Festival Groningen 2009**. Švýcarský systém na 9 kol, tempo 90 min./40 tahů + 30 min. na dohrání partie s přídavkem 30 s za každý provedený tah.

Schaakstad Groningen

Tel.: +31-6-54251546

j.colly@hetnet.nl

www.schaakstadgroningen.nl

24. 12. 1868

Před sto jednapadesáti roky se v polském Berlinchenu narodil v pořadí druhý mistr světa, velmistr **Emanuel Lasker**. Lasker byl nejdéle vládnoucím světovým šampionem, když se na svém trůnu udržel od roku 1894 do roku 1921, kdy jej v zápasu porazil další legendární mistr světa Kubánc **José Raul Capablanca**.

26. - 29. 12. 2009

Zdice. **Vánoční šachový turnaj**. Švýcarský systém na 7 kol, tempo 90 min. + 30 s / tah.

Eva Rosenbaumová

Tel.: 724 150 981

eva@rosenbaumcz.com

26. - 31. 12. 2009

Aschach an der Donau (Rakousko). **International Danube Open**. Švýcarský systém na 7 kol, tempo 100 min./40 tahů + 40 min.

na dohrání partie s přídavkem 30 s za každý provedený tah.

Chessclub Hartkirchen

Tel.: +43-72724398

guenter.mitterhuermer@schach.at

www.aschach.at

26. 12. - 2. 1. 2010

Litomyšl. **České šachové Vánoce 2009**. Švýcarský systém na 9 kol, tempo 2x90 min. + 30 s / tah.

Jaroslav Fuksík

Tel.: 608 364 664

a64@proclinet.cz

www.a64.cz

26. 12. 2009

Kšice. **Vánoční rapid**. Švýcarský systém na 9 kol, tempo 20 min. na partii.

Hynek Šperl

hšperl@email.cz

27. 12. 2009

Mariánské Lázně. V restauraci Lapane se koná tradiční **Vánoční turnaj v bleskové hře**. Švýcarský systém na 13 kol, tempo 5 min. na partii.

Michail Koreček

Tel.: 603 560 225

kor_mich@volny.cz

27. 12. 1009

Tábor. **Táborská věž**. Švýcarský systém na 7 kol, tempo 2x20 min.

Alois Bartoš

Tel.: 732 247 053

abartos@tiscali.cz

sokoltabor.wz.cz

27. 12. 2009

Libštát. **22. ročník Vánočního šachového turnaje** v bleskové hře. Systém hry podle počtu účastníků.

Tempo hry 2x5 min.

Petr Špinka

Tel.: 602 250 669

pspinka@seznam.cz

27. 12. 2009

Klatovy. **Matoušův memoriál** v bleskovém šachu. Švýcarský systém na 17 kol, tempo 2x5 min.

Jan Brousek

Tel.: 723 849 765

jan.obelix@quick.cz

27. 12. 2009

Praha-Radlice. **Povánoční rapid**. Švýcarský systém na 7 kol, tempo 2x20 min.

Milan Raba

Tel.: 724049739

milan.sachy@seznam.cz

27. - 4. 1. 2010

Kecskemét (Maďarsko). **Caissa IM + rating Tournament**. Uzavřené turnaje s možností získat normu mezinárodního mistra.

Tamás Erdelyi

Tel.: +36-76-481685

postmaster@caissa.t-online.hu

www.caissachessbooks.com

8. - 15. 1. 2010

Praha. **Open Praha 2010**. Open FIDE A, Open FIDE B, otevřený turnaj v rapid šachu a otevřený bleskový turnaj. Hlavní turnaje hrané švýcarským systémem na 9 kol, tempo 90 min. + 30 s / tah.

AVE-KONTAKT

Tel.: 608 203 007

j.mazuch@avekont.cz

www.czechtour.net

9. 1. 2010

Bílovec. **Novoroční cena města Bílovec**. Švýcarský na 9 kol, tempo 2x5 min.

Marie Velká

Tel.: 603 852 054

marie.velka@bilovec.cz

Šachový týdeník

vydavatel: občanské sdružení Pražská šachová společnost, Sudoměřská 8, Praha 3 • prazska.sachova@gmail.com

šéfredaktor: Pavel Matocha (tel: 603 861 533, e-mail: pavel.matocha@gmail.com)

výkonný redaktor: Václav Pech (tel: 777 275 621, e-mail: vasek.pech@gmail.com)

editor: Jan Binder (e-mail: binder@musiczone.cz) • jazykový korektor: Jan Máchal

sazba a grafická úprava: Jan Reich (e-mail: honza.reich@gmail.com)